

中華民國96年度

中央政府總預算

行政院國軍退除役官兵輔導委員會主管

榮民醫療作業基金附屬單位預算

(非營業部份)

行政院國軍退除役官兵輔導委員會

榮民醫療作業基金

目 錄

中華民國 96 年度

一、業務計畫及預算說明-----	第	01—15	頁
二、主要表：			
(一)收支預計表及說明-----	第	17—19	頁
(二)餘絀撥補預計表-----	第	20—20	頁
(三)現金流量預計表-----	第	21—22	頁
三、明細表：			
(一)業務收入明細表-----	第	23—24	頁
(二)業務外收入明細表-----	第	25—26	頁
(三)醫療成本明細表及說明-----	第	28—30	頁
(四)其他業務成本明細表及說明-----	第	32—34	頁
(五)各項費用明細表及說明-----	第	35—36	頁
(六)業務外費用明細表及說明-----	第	37—38	頁
(七)固定資產建設改良擴充明細表-----	第	39—39	頁
(八)固定資產建設改良擴充資金來源明細表-----	第	40—41	頁
(九)固定資產建設改良擴充計畫預期進度明細表-----	第	42—43	頁
(十)資產折舊明細表-----	第	44—44	頁
(十一)資金轉投資及其餘絀明細表-----	第	46—47	頁
四、參考表：			
(一)預計平衡表-----	第	49—50	頁
(二)5年來主要營運項目分析表-----	第	51—51	頁
(三)員工人數彙計表-----	第	52—52	頁
(四)用人費用彙計表-----	第	54—55	頁
(五)各項費用彙計表-----	第	56—61	頁
(六)增購及汰舊換新管理用公務車輛明細表-----	第	62—62	頁
(七)補辦預算明細表-----	第	63—63	頁

總 說 明

行政院國軍退除役官兵輔導委員會

1

榮民醫療作業基金
業務計畫及預算說明
中華民國 96 年度

壹、基金概況：

一、設立宗旨：

政府為辦理國軍退除役官兵就醫及社會醫療服務，提升醫療水準，支援全國醫療網計畫，分別於 75 年度及 81 年度依預算法規定設置「榮民總醫院作業基金」及「榮民醫院附設民眾診療作業基金」，其中「榮民總醫院作業基金」，配合臺中分院於 79 年度獨立設置「臺中榮民總醫院作業基金」，而改稱為「臺北榮民總醫院作業基金」。79 年 10 月臺北榮民總醫院於高雄設立分院，迨 84 年度該分院獨立為「高雄榮民總醫院作業基金」。另「榮民醫院附設民眾診療作業基金」，配合全民健康保險實施，於 86 年度更名為「榮民醫院醫療作業基金」。

由於本會主管之臺北、臺中、高雄 3 所榮民總醫院作業基金及榮民醫院醫療作業基金均屬提供醫療服務及教學研究目的而設置，作業性質相同，為統籌運用資源，爰自 87 年度起，依中央政府特種基金管理準則第 16 條規定，將該 4 個基金合併為「榮民醫療作業基金」(以下簡稱本基金)。

二、組織概況：

- (一)本基金依榮民醫療作業基金收支保管及運用辦法第 6 條規定，設置榮民醫療作業基金管理委員會管理之，該會置委員 15 人，其中 1 人為主任委員，由本會秘書長兼任之；其餘委員，由本會就有關機關代表聘兼之；本會置執行秘書 1 人，副執行秘書 2 人，組長 2 人，組員 5 人至 10 人，均由本會或各級榮民醫院現職人員派兼之。

行政院國軍退除役官兵輔導委員會

榮民醫療作業基金

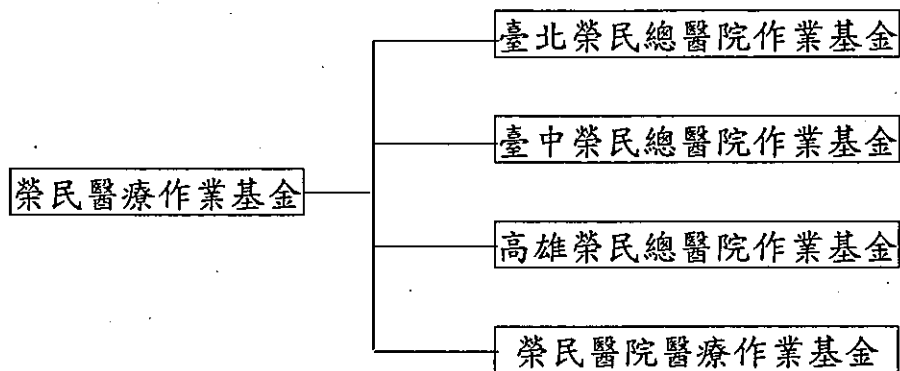
業務計畫及預算說明

中華民國 96 年度

(二)基金結構體系如下圖：

附屬單位預算

附屬單位預算分預算



三、基金歸類及屬性

本基金係預算法第 4 條第 1 項第 2 款所定，凡付出仍可收回，而非用於營業之作業基金，編製附屬單位預算。

貳、前年度及上年度已過期間預算執行情形（前年度決算結果及上年度預算截至 95 年 6 月 30 日止執行情形）：

一、前（94）年度決算結果：

- (一)業務收入：決算數 346 億 7,937 萬 5 千元，較預算數 351 億 0,546 萬 4 千元，減少 4 億 2,608 萬 9 千元，約 1.21%。
- (二)業務成本與費用：決算數 364 億 0,954 萬 7 千元，較預算數 355 億 6,024 萬 7 千元，增加 8 億 4,930 萬元，約 2.39%。
- (三)業務外收入：決算數 22 億 5,341 萬 8 千元，較預算數 11 億 0,797 萬 1 千元，增加 11 億 4,544 萬 7 千元，約 103.38%，主要係健保局補付以前年度醫療給付，調整以前年度應收醫療帳款所致。
- (四)業務外費用：決算數 8 億 0,051 萬 5 千元，較預算數 2 億 6,550 萬元，增加 5 億 3,501 萬 5 千元，約 201.51%，主要係健保核減及補提 93 年度代管公務財產折舊所致。
- (五)收支短絀：綜上，實際短絀 2 億 7,726 萬 9 千元，較預算數減少

行政院國軍退除役官兵輔導委員會

3

榮民醫療作業基金
業務計畫及預算說明
中華民國 96 年度

6 億 6,495 萬 7 千元，約 171.52%。

(六)固定資產之建設改良與擴充：決算數 20 億 6,382 萬 1 千元，預算數 24 億 9,017 萬 5 千元，執行率約 82.88%，主要係高雄榮民總醫院地下停車場興建工程改以「促進民間參與公共建設法」辦理、員山榮院「醫療大樓整修擴建及外觀美化工程」為配合三級醫療整合規劃暫緩辦理所致。

二、上(95)年度截至 6 月底止預算執行情形：

(一)業務收入：預計業務收入 179 億 7,737 萬 6 千元，實際業務收入 172 億 2,907 萬 2 千元，較預計數減少 7 億 4,830 萬 4 千元，約 4.16%。

(二)業務成本與費用：預計業務成本與費用 182 億 1,715 萬 7 千元，實際業務成本與費用 178 億 2,880 萬 6 千元，較預計數減少 3 億 8,835 萬 1 千元，約 2.13%。

(三)業務外收入：預計業務外收入 5 億 7,369 萬 5 千元，實際業務外收入 7 億 3,084 萬 3 千元，較預計數增加 1 億 5,714 萬 8 千元，約 27.39%，主要係因服務設施委外經營權利金收入較預算數增加所致。

(四)業務外費用：預計業務外費用 1 億 3,429 萬元，實際業務外費用 2 億 1,425 萬 3 千元，較預計數增加 7,996 萬 3 千元，約 59.55%，主要係健保核減。

(五)收支短絀：綜上，預計賸餘 1 億 9,962 萬 4 千元，實際短絀 8,314 萬 4 千元，減少 2 億 8,276 萬 8 千元，約 141.65%。

(六)固定資產之建設改良與擴充：預計分配數 3 億 4,464 萬 7 千元，實際執行數 2 億 1,841 萬 1 千元，執行率約 63.37%，主要係經費配合固定資產實際交貨、驗收時程核實支應所致。

參、業務計畫

一、營運計畫

(一)本基金執行本會醫療服務的目標：

行政院國軍退除役官兵輔導委員會

榮民醫療作業基金

業務計畫及預算說明

中華民國 96 年度

1. 提供榮民優質的全人、全程醫療服務。
2. 醫院追求卓越、自給自足、永續經營。
3. 建構完整之老年照護團隊，具體規劃老人醫療照護領域的研究及臨床工作，培訓老人醫療專業人才，成立高齡醫學中心，推動高品質之高齡長者照護，落實「在地安老」政策。
4. 辦理社區居家照護服務、日間照護、預防保健、托老管理、基層醫療及復健醫療，提升各級榮民醫院服務質量。
5. 建置社區防疫網，提供優質安全的健康照護及落實公共衛生政策。
6. 培育德術均優的醫療團隊，加強全民之醫療服務與照顧工作，賡續執行教學訓練與醫學研究發展任務。

(二)本年度主要營運計畫分述如下：

1. 門診醫療服務：預計門診病患 758 萬 1,281 人次，較上年度預計 764 萬 2,668 人次，減少 6 萬 1,387 人次，約 0.81%。
2. 住院醫療服務：預計住院病患 381 萬 5,425 人日，較上年度預計 379 萬 6,458 人日，增加 1 萬 8,967 人日，增加 0.50%。

二、固定資產之建設、改良、擴充與其資金來源及其投資計畫之成本與效益分析

(一)本年度預算總數為 20 億 2,348 萬 5 千元。

1. 專案計畫部分 2 億 7,652 萬 2 千元，均屬繼續計畫。
2. 一般建築及設備計畫部分 17 億 4,696 萬 3 千元。
 1. 分年性項目 1,800 萬元。
 2. 一次性項目 17 億 2,896 萬 3 千元。

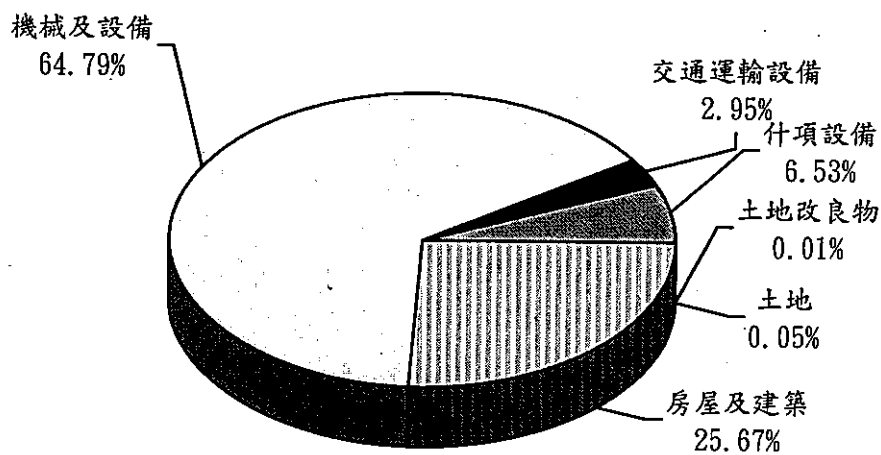
(二)資金來源 20 億 2,348 萬 5 千元，均為自有資金。

(三)96 年度固定資產建設、改良、擴充及其資金來源圖表，詳見圖 1。

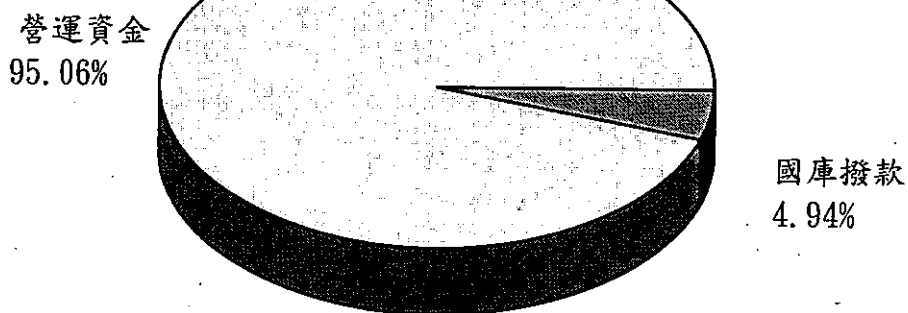
圖1

96年度固定資產建設、改良、擴充及資金來源

建設改良擴充



資金來源



單位：新台幣千元

建設改良擴充	96年度預算	資金來源	96年度預算
土地	1,000	自有資金	2,023,485
土地改良物	250	國庫撥款	100,000
房屋及建築	519,395	營運資金	1,923,485
機械及設備	1,311,016	出售不適用資產	
交通運輸設備	59,780	增資	
什項設備	132,044	其他	
合計	2,023,485	合計	2,023,485

行政院國軍退除役官兵輔導委員會

榮民醫療作業基金

業務計畫及預算說明

中華民國 96 年度

(四) 專案計畫-臺北榮民總醫院醫學科技大樓興建計畫

1. 計畫目的：強化醫療服務品質，拓展國家醫學科技領域，提升為亞太醫學研究中心。
2. 計畫內容：
 - (1) 本棟大樓規劃為地下二層，地上十層之建築，，內部功能有：GLP 實驗室、符合 GCP 實驗病房、SPF 實驗動物中心、符合 BL1~BL3 生物實驗室、病毒研究室及分子醫學研究室等。
 - (2) 汽車停車場規劃為地下二層，停車位 366 個。
3. 目標能量：
 - (1) 匯集臨床與基礎研究菁英，開創分子醫學及醫療研究領域。
 - (2) 有效運用醫療資源，提升全國整體醫療科技與品質，創造更有效率、更高層級之醫療服務環境。
 - (3) 建立國際認證之優良臨床研究實驗病房。
 - (4) 提升我國醫療水準成為亞太醫學研究科技中心。
4. 計畫期間：自 89 年 1 月起至 97 年 3 月止，共計 8 年 3 個月。
5. 計畫投資總額及資金來源：

(單位：新臺幣千元)

年度	預算數	資金來源(自有資金)	
		營運資金	國庫撥款
89	50,000	50,000	
90	21,000	21,000	
91	20,000	20,000	
92	222,738	172,738	50,000
93	442,200	342,200	100,000
94	280,000		280,000
95	569,751	289,751	280,000
96	276,522	176,522	100,000
97	265,293	148,770	116,523
合計	2,147,504	1,220,981	926,523

榮民醫療作業基金
業務計畫及預算說明
中華民國 96 年度

6. 效益分析：

- (1) 除可改善全民健保醫療服務品質、提升醫學研究技術水準、強化醫療人員專業技能外，更能積極發揮建教合作功能，為提升全國醫療科技研究技術，創造更具效率與更高階之醫療服務環境。
- (2) 以分子醫學研究發展為主軸，開創功能導向之研究環境為我國下世紀之醫學研究發展提供嶄新之研究理念與模式，進而提升我國醫療科學技術之國際地位。
- (3) 結合研究，實驗病房與臨床治療，並運用大樓智慧型多功能電腦系統，作充分而完整的管控。

(五) 一般建築及設備計畫：本年度計編列 17 億 4,696 萬 3 千元，編列項目如次：

1. 分年性項目：1,800 萬元，係蘇澳榮民醫院廚房及病房增建工程，全部工程經費為 4,200 萬元，96 年度 1,800 萬元，97 年度 2,400 萬元。
2. 一次性項目：
 - (1) 土地 100 萬元，主要係龍泉榮民醫院購地 330.81 平方公尺供醫療使用。
 - (2) 土地改良物 25 萬元，係竹東榮民醫院架設醫院圍牆。
 - (3) 房屋及建築 2 億 2,487 萬 3 千元，主要係配合醫療業務需要整修病房與改善周圍設施。
 - (4) 機械及設備 13 億 1,101 萬 6 千元，主要係提升各院門診、住院醫療服務品質需要，持續增購及汰換各項醫療儀器及相關設備。
 - (5) 交通及運輸設備 5,978 萬元，主要配合醫療及行政業務需要，汰換監視、呼叫及廣播系統、救護車、院長座車及醫療巡迴車等相關設備。
 - (6) 什項設備 1 億 3,204 萬 4 千元，主要配合醫療及行政業務需

行政院國軍退除役官兵輔導委員會
榮民醫療作業基金
業務計畫及預算說明
中華民國 96 年度

要，汰換相關辦公及病房生活設施與裝備。

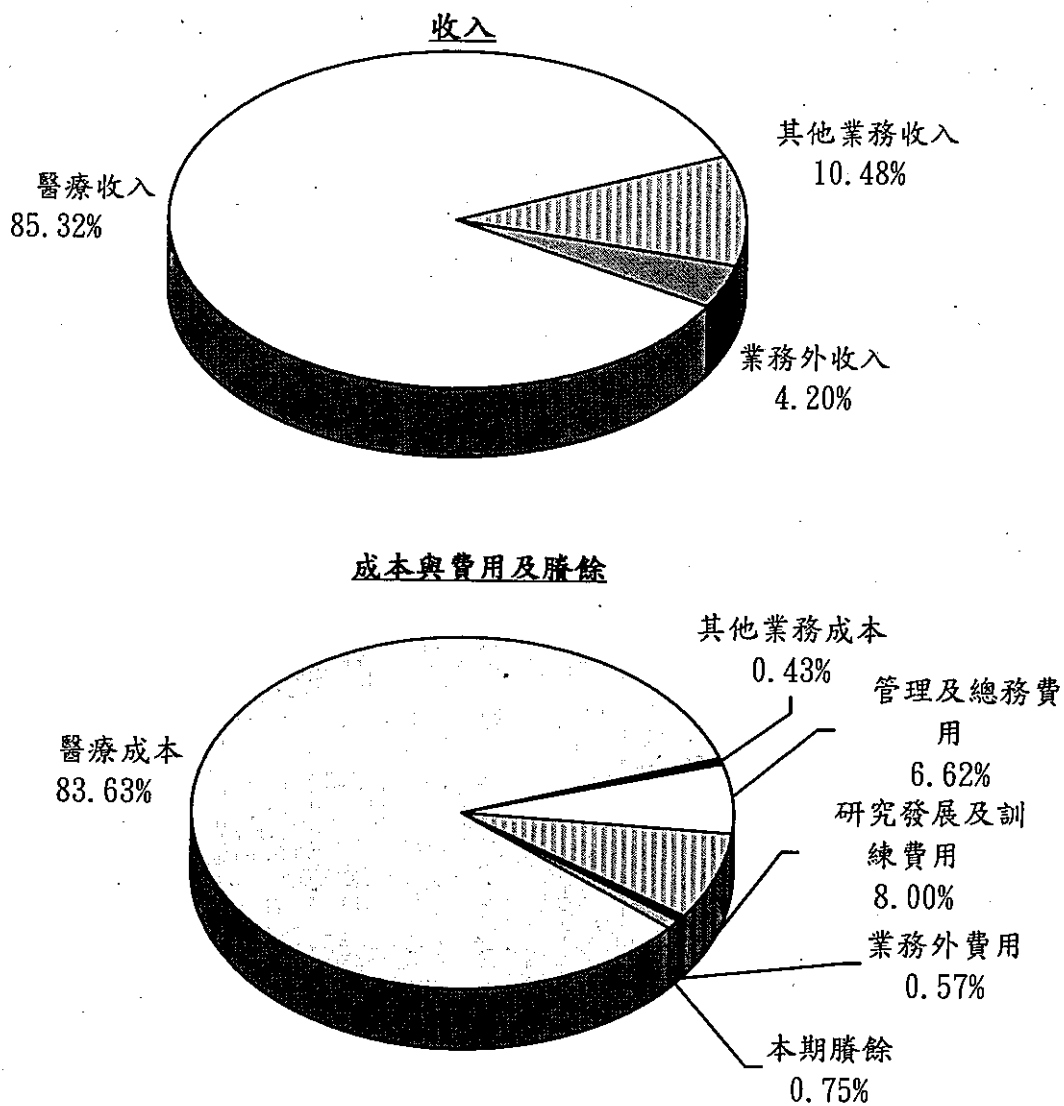
肆、預算概要

一、業務收支及餘絀之預計

- (一) 業務收入 353 億 1,674 萬 5 千元，主要係醫療收入及其他業務收入，較上年度預算數 359 億 4,857 萬 7 千元，減少 6 億 3,183 萬 2 千元，約 1.76%。
- (二) 業務成本與費用 363 億 7,983 萬 2 千元，主要係醫療成本與研究發展及訓練費用，較上年度預算數 365 億 2,482 萬 1 千元，計減少 1 億 4,498 萬 9 千元，約 0.40%。
- (三) 業務外收入 15 億 4,855 萬 6 千元，主要係利息收入、服務設施委外經營權利金收入及健保局補付以前年度醫療給付，較上年度預算數 11 億 9,420 萬 8 千元，增加 3 億 5,434 萬 8 千元，約 29.67%。
- (四) 業務外費用 2 億 0,854 萬 1 千元，主要係各院加強申報控管機制，預期核減率降低，故較上年度預算數 2 億 7,050 萬 5 千元，減少 6,196 萬 4 千元，約 22.91%。
- (五) 業務總收支相抵後，計獲賸餘 2 億 7,692 萬 8 千元，較上年度預算數 3 億 4,745 萬 9 千元，減少 7,053 萬 1 千元，約 20.30%。
- (六) 本年度及最近 5 年度收入、成本與費用及賸餘圖表，詳見圖 2、3。

圖2

96年度收入、成本與費用及賸餘

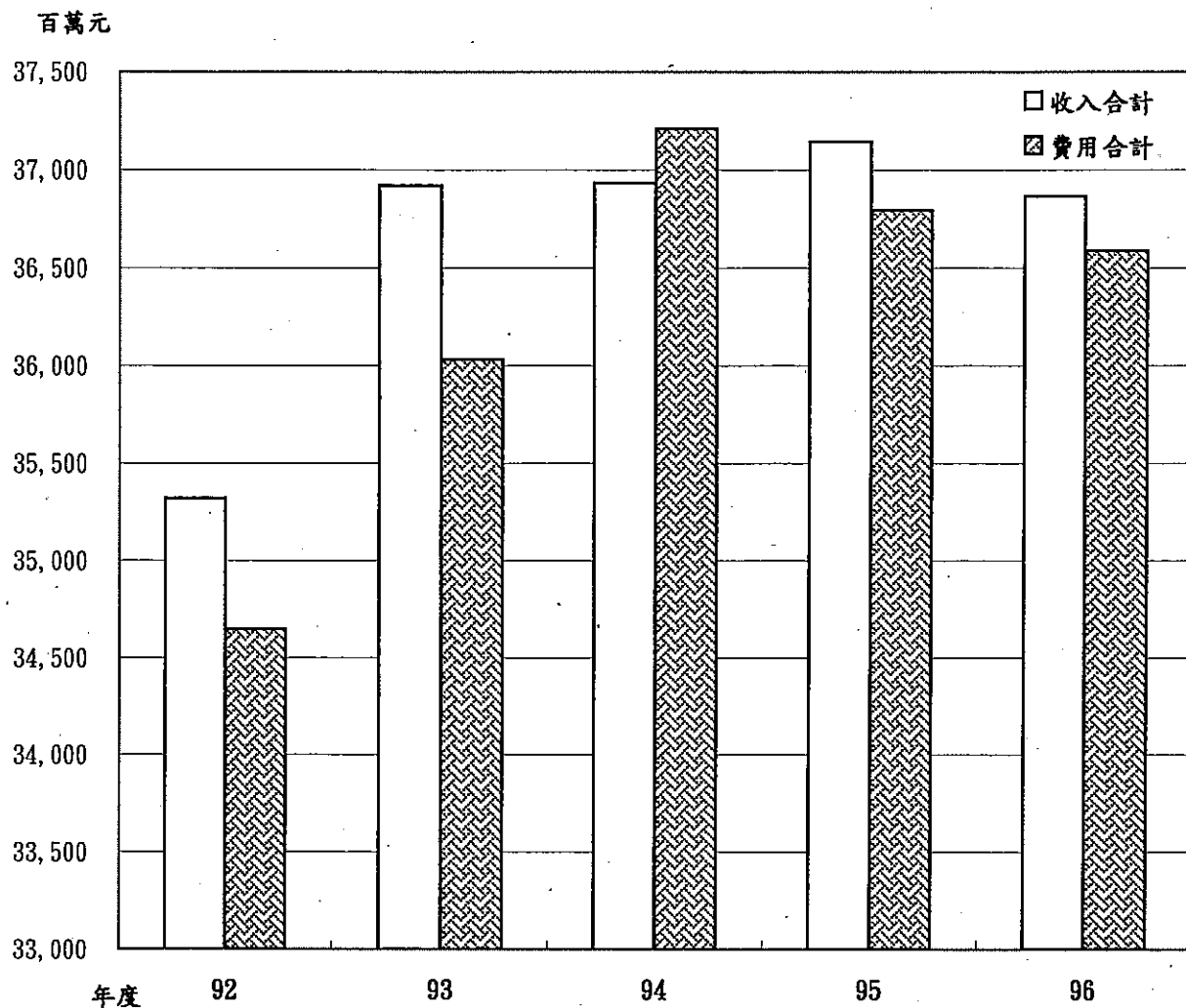


單位：新台幣千元

收入	96年度預算	成本與費用及賸餘	96年度預算
業務收入	35,316,745	業務成本與費用	36,379,832
醫療收入	31,453,190	醫療成本	30,830,052
其他業務收入	3,863,555	其他業務成本	158,902
業務外收入	1,548,556	管理及總務費用	2,439,613
		研究發展及訓練費用	2,951,265
		業務外費用	208,541
		本期賸餘	276,928
收入總額	36,865,301	成本、費用及賸餘總額	36,865,301

圖3

最近5年收入與費用



單位：新台幣千元

項目 \ 年度	92	93	94	95	96
收入					
業務收入	34,008,566	35,284,043	34,679,375	35,948,577	35,316,745
業務外收入	1,312,842	1,637,195	2,253,418	1,194,208	1,548,556
收入合計	35,321,408	36,921,238	36,932,793	37,142,785	36,865,301
費用					
業務成本與費用	34,362,526	35,761,289	36,409,547	36,524,821	36,379,832
業務外費用	286,097	271,708	800,515	270,505	208,541
費用合計	34,648,623	36,032,997	37,210,062	36,795,326	36,588,373
本期賸餘(短絀-)	672,785	888,241	- 277,269	347,459	276,928

榮民醫療作業基金
業務計畫及預算說明
中華民國 96 年度

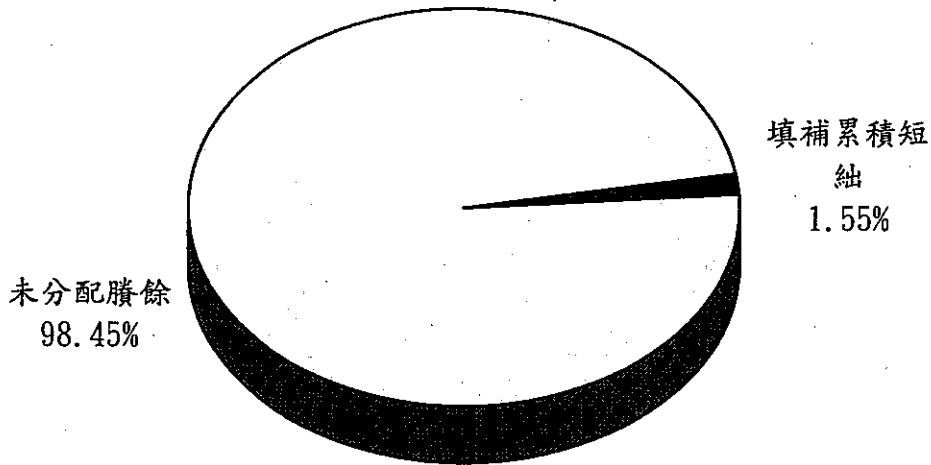
二、餘絀撥補之預計：

- (一)本年度預計賸餘 2 億 7,692 萬 8 千元，連同前期未分配賸餘 9,888 萬 3 千元，共計賸餘 3 億 7,581 萬 1 千元。
- (二)填補累積短絀 581 萬 6 千元。
- (三)經以上分配後，本年度未分配賸餘計 3 億 6,999 萬 5 千元，留待以後年度處理。
- (四)本年度及最近 5 年度賸餘分配圖表，詳見圖 4、5。

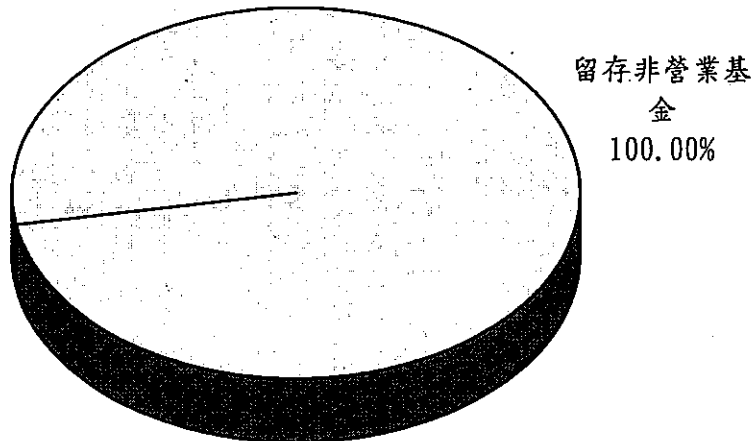
圖4

96年度賸餘分配

按預算分配程序分



按所得對象分

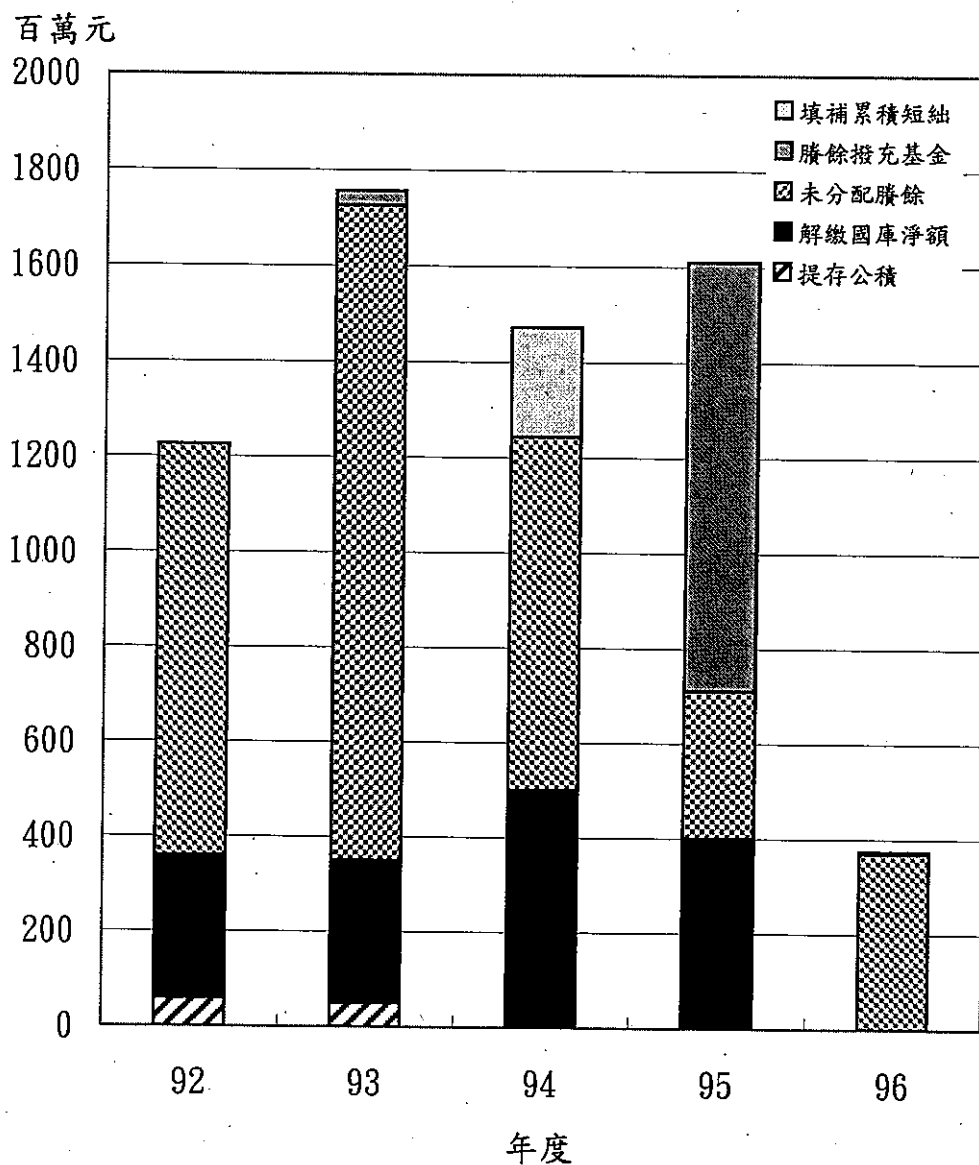


單位：新台幣千元

按分配程序分	96年度預算	按所得對象分	96年度預算
填補累積短絀	5,816	中央政府所得	
提存公積		留存非營業基金	375,811
賸餘撥充基金			
解繳國庫淨額			
未分配賸餘	369,995		
合計	375,811	合計	375,811

圖5

最近5年賸餘分配



單位：新台幣千元

年度	92	93	94	95	96
賸餘分配					
填補累積短絀			228,512		5,816
提存公積	59,117	50,083			
賸餘撥充基金		29,665		900,000	
解繳國庫淨額	300,000	300,000	500,000	400,000	
未分配賸餘	867,299	1,375,791	744,389	310,938	369,995
合計	1,226,416	1,755,539	1,472,901	1,610,938	375,811

行政院國軍退除役官兵輔導委員會
榮民醫療作業基金
業務計畫及預算說明
中華民國 96 年度

三、現金流量之預計：

(一)預計業務活動之現金流入 24 億 9,586 萬 9 千元，包括：

1. 本期賸餘 2 億 7,692 萬 8 千元。
2. 調整非現金項目 22 億 1,894 萬 1 千元，含加計提存呆帳、醫療折讓及短絀 44 億 0,121 萬元，折舊及折耗 25 億 9,273 萬 6 千元，攤銷 6,486 萬 2 千元，減計其他 5,240 萬 1 千元，流動資產淨增 47 億 7,018 萬 5 千元，流動負債淨減 1,728 萬 1 千元。

(二)預計投資活動之現金流出 20 億 8,815 萬 5 千元。其中現金流入 5 億 4,762 萬 8 千元，包括減少短期墊款 4 億 1,627 萬 6 千元，減少其他資產 1 億 3,135 萬 2 千元；現金流出 26 億 3,578 萬 3 千元，包括增加短期墊款 4 億 1,596 萬 1 千元，增加固定資產 20 億 2,348 萬 5 千元，增加無形資產及其他資產 1 億 9,633 萬 7 千元。

(三)預計融資活動之淨現金流出 2 億 2,234 萬 9 千元。其中現金流入 214 億 3,791 萬 9 千元，包括增加其他負債 213 億 3,791 萬 9 千元，增加基金 1 億元；現金流出 216 億 6,026 萬 8 千元，包括減少其他負債 216 億 6,026 萬 8 千元。

(四)預計本期現金及約當現金淨增 1 億 8,536 萬 5 千元。

(五)期初現金及約當現金 143 億 0,661 萬 7 千元。

(六)預計期末現金及約當現金共計 144 億 9,198 萬 2 千元。

四、補辦預算之事項：

(一)固定資產之建設、改良、擴充：

1. 鳳林榮民醫院因配合負壓隔離病房整建工程購置發電機乙台，經行政

榮民醫療作業基金
業務計畫及預算說明
中華民國 96 年度

院 94.12.06 院授輔陸字第 0940005160 號函核定經費 99 萬元，於 94 年度先行辦理，並於 96 年補辦預算。

2. 龍泉榮民醫院為醫療業務推展需要，整建綜合大樓部分內裝工程，增購相關設備，經行政院 95.02.21 院授輔陸字第 0950000617 號函核定經費 1,344 萬 9 千元，於 95 年度先行辦理，並於 96 年補辦預算。
3. 員山榮民醫院為照護榮民病患及發展長期照護需要，配合整建護理之家有關設施，經行政院 95.01.04 院授輔陸字第 0950000061 號函核定經費 740 萬元，於 95 年度先行辦理，並於 96 年補辦預算。
4. 臺東榮民醫院為發展精神科醫療照護，整建舊院址為精神科病房，經行政院 95.04.06 院授輔陸字第 0950001277 號函核定經費 500 萬元，於 95 年度先行辦理，並於 96 年補辦預算。

(二)資產之變賣：臺北榮民總醫院因陽明大學校務規劃需要，有償撥用予該校校區內房屋二棟，經行政院 95.07.31 院授輔陸字第 0950003173 號函核定經費 345 萬 6 千元，於 94 年度先行辦理，並於 96 年補辦預算。

本頁空白

主 要 表

行政院國軍退除役官兵輔導委員會
榮民醫療作業基金
收支預計表
中華民國96年度

單位：新臺幣千元

前年度決算數		科 目	本年度預算數		上年度預算數		比較增減(-)	
金額	%		金額	%	金額	%	金額	%
34,679,375	100.00	一.業務收入	35,316,745	100.0	35,948,577	100.00	-631,832	-1.76
30,828,750	88.90	醫療收入	31,453,190	89.06	32,189,105	89.54	-735,915	-2.29
14,593,922	42.08	門診醫療收入	15,188,269	43.01	14,867,431	41.36	320,838	2.16
19,937,210	57.49	住院醫療收入	20,331,230	57.57	20,046,691	55.76	284,539	1.42
728,731	2.10	其他醫療收入	745,816	2.11	707,989	1.97	37,827	5.34
4,005,707	11.55	減：醫療折讓	4,394,283	12.44	3,093,878	8.61	1,300,405	42.03
425,406	1.23	減：醫療優待免費	417,842	1.18	339,128	0.94	78,714	23.21
3,850,625	11.10	其他業務收入	3,863,555	10.94	3,759,472	10.46	104,083	2.77
1,304,206	3.76	臨床教學研究收入	1,263,200	3.58	1,278,813	3.56	-15,613	-1.22
2,546,419	7.34	其他補助收入	2,389,206	6.77	2,480,659	6.90	-91,453	-3.69
	0.00	雜項業務收入	211,149	0.60		0.00	211,149	100.00
36,409,547	104.99	二.業務成本與費用	36,379,832	103.01	36,524,821	101.60	-144,989	-0.40
31,026,548	89.47	醫療成本	30,830,052	87.30	31,183,210	86.74	-353,158	-1.13
12,891,534	37.17	門診醫療成本	12,911,944	36.56	13,361,826	37.17	-449,882	-3.37
17,474,526	50.39	住院醫療成本	17,256,979	48.86	17,168,337	47.76	88,642	0.52
660,488	1.90	其他醫療成本	661,129	1.87	653,047	1.82	8,082	1.24
	0.00	其他業務成本	158,902	0.45		0.00	158,902	100.00
	0.00	雜項業務成本	158,902	0.45		0.00	158,902	100.00
2,417,710	6.97	管理及總務費用	2,439,613	6.91	2,384,457	6.63	55,156	2.31
2,417,710	6.97	管理費用及總務費用	2,439,613	6.91	2,384,457	6.63	55,156	2.31
2,962,395	8.54	研究發展及訓練費用	2,951,265	8.36	2,939,058	8.18	12,207	0.42
1,638,856	4.73	研究發展費用	1,608,148	4.55	1,559,165	4.34	48,983	3.14
1,323,539	3.82	訓練費用	1,343,117	3.80	1,379,893	3.84	-36,776	-2.67
2,894	0.01	其他業務費用		0.00	18,096	0.05	-18,096	0.00
2,894	0.01	雜項業務費用		0.00	18,096	0.05	-18,096	0.00
-1,730,172	-4.99	三.業務賸餘	-1,063,087	-3.01	-576,244	-1.60	-486,843	84.49

行政院國軍退除役官兵輔導委員會
榮民醫療作業基金
收支預計表
中華民國96年度

單位：新臺幣千元

前年度決算數		科 目	本年度預算數		上年度預算數		比較增減(-)	
金額	%		金額	%	金額	%	金額	%
2,253,418	6.50	四. 業務外收入	1,548,556	4.38	1,194,208	3.32	354,348	29.67
201,121	0.58	財務收入	206,233	0.58	203,134	0.57	3,099	1.53
201,121	0.58	利息收入	206,233	0.58	203,134	0.57	3,099	1.53
2,052,297	5.92	其他業務外收入	1,342,323	3.80	991,074	2.76	351,249	35.44
253	0.00	財產交易賸餘		0.00				
15,607	0.05	盤存賸餘	41,492	0.12	78,192	0.22	-36,700	-46.94
374,075	1.08	資產使用及權利金收入	390,115	1.10	354,254	0.99	35,861	10.12
108,327	0.31	受贈收入	217,517	0.62	2,000	0.01	215,517	10776
7,969	0.02	受託經營賸餘	11,003	0.03	2,000	0.01	9,003	450.15
768	0.00	賠償收入	3,762	0.01	411	0.00	3,351	815.33
14,001	0.04	違約罰款收入	12,990	0.04	17,873	0.05	-4,883	-27.32
25	0.00	收回呆帳						
1,531,272	4.42	雜項收入	665,444	1.88	536,344	1.49	129,100	24.07
800,515	2.31	五. 業務外費用	208,541	0.59	270,505	0.75	-61,964	-22.91
800,515	2.31	其他業務外費用	208,541	0.59	270,505	0.75	-61,964	-22.91
7,957	0.02	財產交易短絀		0.00				
3,166	0.01	盤存短絀	94	0.00	7,595	0.02	-7,501	-98.76
789,392	2.28	雜項費用	208,447	0.59	262,910	0.73	-54,463	-20.72
1,452,903	4.19	六. 業務外賸餘	1,340,015	3.79	923,703	2.57	416,312	45.07
-277,269	-0.80	七. 本期賸餘	276,928	0.78	347,459	0.97	-70,531	-20.30

行政院國軍退除役官兵輔導委員會
榮民醫療作業基金
收支預計表說明
中華民國 96 年度

- 一、本年度業務收入 35,316,745 千元，較上年度預算數 35,948,577 千元，減少 631,832 千元，約 1.76%，分項編列情形：
- (一)醫療收入 31,453,190 千元，含門診醫療收入 15,188,269 千元，住院醫療收入 20,331,230 千元，其他醫療收入 745,816 千元，扣除醫療折讓 4,394,283 千元及醫療優待免費 417,842 千元。
- (二)其他業務收入 3,863,555 千元，較上年度預算數 3,759,472 千元，增加 104,083 千元，約 2.77%，細項臚列如次：
1. 臨床教學研究收入：補助臨床教學研究與訓練計 1,263,200 千元。
 - (1) 臺北榮總：692,613 千元。
 - (2) 臺中榮總：343,590 千元。
 - (3) 高雄榮總：226,997 千元。
 2. 其他補助收入：
 - (1) 補助支援群體醫療經費、社區醫療及居家護理作業經費：84,498 千元。
 - I. 臺北榮總：16,895 千元。
 - II. 臺中榮總：16,895 千元。
 - III. 高雄榮總：18,708 千元。(包括支援臺東地區醫療服務)
 - IV. 各榮民醫院：32,000 千元。(社區醫療服務及居家護理作業)
 - (2) 公務預算補助退撫經費、公務病床經費及榮院人事費：2,304,708 千元。
 - I. 臺北榮總：342,623 千元。
 - II. 臺中榮總：77,662 千元。
 - III. 高雄榮總：33,523 千元。
 - IV. 各榮民醫院：1,850,900 千元。
 3. 雜項業務收入：支援其他醫療院所所獲之收入，計 211,149 千元。
- 二、本年度業務成本與費用 36,379,832 千元，較上年度預算數 36,524,821 千元，減少 144,989 千元，約 0.40%，分項編列情形：
- (一)醫療成本 30,830,052 千元，含門診醫療成本 12,911,944 千元，住院醫療成本 17,256,979 千元，其他醫療成本 661,129 千元。
- (二)其他業務成本：158,902 千元，係支援其他醫療院所產生之成本。
- (三)管理及總務費用 2,439,613 千元。
- (四)研究發展及訓練費用 2,951,265 千元，包括研究發展費用 1,608,148 千元、訓練費用 1,343,117 千元。
- 三、以上業務收支相抵後，預計業務短絀 1,063,087 千元。
- 四、本年度業務外收入 1,548,556 千元，較上年度預算數 1,194,208 千元，增加 354,348 千元，約 29.67%，主要為財務收入 206,233 千元，其他業務外收入 1,342,323 千元。
- 五、業務外費用 208,541 千元，較上年度預算數 270,505 千元，減少 61,964 千元，約 22.91%，均為其他業務外費用。
- 六、以上業務外收支相抵後，預計業務外賸餘 1,340,015 千元。
- 七、業務及業務外收支相抵後，年度賸餘 276,928 千元。

行政院國軍退除役官兵輔導委員會
榮民醫療作業基金
餘絀撥補預計表
中華民國96年度

單位：新臺幣千元

上年度預算數		科 目	本年度預算數		說 明
金 額	%		金 額	%	
1,610,938	100.00	一. 賸餘之部	375,811	100.00	
347,459	21.57	1. 本期賸餘	276,928	73.69	
1,263,479	78.43	2. 前期未分配賸餘	98,883	26.31	
		3. 公積轉列數			
1,300,000	80.70	二. 分配之部	5,816	1.55	
		1. 填補累積短絀	5,816	1.55	
		2. 提存公積			
900,000	55.87	3. 賸餘撥充基金數			
400,000	24.83	4. 解繳國庫淨額			
310,938	19.30	三. 未分配賸餘	369,995	98.45	
		四. 短絀之部	13,393	3.56	
		1. 本期短絀			
		2. 前期待填補之短絀	13,393	3.56	
		五. 填補之部	13,393	3.56	
		1. 撥用賸餘	5,816	1.55	
		2. 撥用公積			
		3. 折減基金	7,577	2.02	
		4. 國庫撥款			
		六. 待填補之短絀			

行政院國軍退除役官兵輔導委員會
榮民醫療作業基金
現金流量預計表
中華民國96年度

單位：新臺幣千元

科 目	預 算 數	說 明
一. 業務活動之現金流量		
1. 本期賸餘	276,928	
2. 調整非現金項目	2,218,941	一. 提列醫療折讓 4,394,283千元，呆帳費用6,927千元。 二. 提列折舊費用 2,592,736千元。 三. 提列電腦軟體攤銷 64,862千元。 四. 預計盤存賸餘41,492千元，盤存短絀 94千元，臺北榮總受託經營賸餘11,003千元。 五. 流動資產淨增4,770,185千元。 六. 流動負債淨減17,281千元。
3. 業務活動之淨現金流入(流出一)	2,495,869	
二. 投資活動之現金流量		
1. 減少流動金融資產及短期貸墊款	416,276	
2. 減少無形資產、遞延借項及其他資產	131,352	
(1) 減少無形資產		
(2) 減少其他資產	131,352	
3. 增加流動金融資產及短期貸墊款	-415,961	
4. 增加固定資產及遞耗資產	-2,023,485	
(1) 增加固定資產	-2,023,485	固定資產增置內容： 一. 土地1,000千元。 二. 土地改良物250千元。 三. 房屋及建築 519,395千元。 四. 機械及設備 1,311,016千元。 五. 交通及運輸設備 59,780千元。 六. 什項設備 132,044千元。
5. 增加無形資產、遞延借項及其他資產	-196,337	
(1) 增加無形資產	-76,124	電腦軟體購置
(2) 增加其他資產	-120,213	
6. 投資活動之淨現金流入(流出一)	-2,088,155	

行政院國軍退除役官兵輔導委員會
榮民醫療作業基金
現金流量預計表
中華民國96年度

單位：新臺幣千元

科 目	預 算 數	說 明
三. 融資活動之現金流量		
1. 增加短期債務、流動金融負債、 其他負債及遞延貸項	21,337,919	
(1) 增加其他負債	21,337,919	
2. 增加基金、公積及填補短絀 (1) 增加基金	100,000 100,000	臺北榮總醫學科技大樓補助100,000 千元
3. 減少短期債務、流動金融負債、 其他負債及遞延貸項	-21,660,268	
(1) 減少其他負債	- 21,660,268	
4. 融資活動之淨現金流入(流出一)	-222,349	
四. 現金及約當現金之淨增(淨減一)	185,365	
五. 期初現金及約當現金	14,306,617	
六. 期末現金及約當現金	14,491,982	

明 細 表

行政院國軍退除役官兵輔導委員會
榮民醫療作業基金
業務收入明細表
中華民國96年度

單位：新臺幣千元

科目及營運項目	單位	算			數額	說明
		預數	量單	價金		
一.業務收入					35,316,745	
醫療收入					31,453,190	
門診醫療收入	人次	7,581,281	2,003.39		15,188,269	明細詳各分預算
臺北榮民總醫院		2,630,000	2,417.01		6,356,736	
臺中榮民總醫院		1,560,000	2,149.63		3,353,424	
高雄榮民總醫院		1,213,597	2,200.00		2,669,913	
榮民醫院		2,177,684	1,289.53		2,808,196	
住院醫療收入	人日	3,815,425	5,328.69		20,331,230	明細詳各分預算
臺北榮民總醫院		892,600	9,485.56		8,466,815	
臺中榮民總醫院		468,000	8,846.28		4,140,060	
高雄榮民總醫院		362,257	9,380.50		3,398,152	
榮民醫院		2,092,568	2,067.41		4,326,203	
其他醫療收入	人日				745,816	明細詳各分預算
臺北榮民總醫院					178,125	
臺中榮民總醫院					58,056	
高雄榮民總醫院					51,899	
榮民醫院					457,736	
減：醫療折讓					4,394,283	提列健保局剔除款準備
臺北榮民總醫院					1,977,907	
臺中榮民總醫院					786,804	
高雄榮民總醫院					654,200	
榮民醫院					975,372	
減：醫療優待免費					417,842	一.對院內員工、清寒榮民
臺北榮民總醫院					210,726	榮眷及貧民之醫療免費
臺中榮民總醫院					46,164	二.榮民就醫相關費用，輔
高雄榮民總醫院					56,100	導會補助不足，由醫院
榮民醫院					104,852	自行負擔者。

行政院國軍退除役官兵輔導委員會
榮民醫療作業基金
業務收入明細表
中華民國96年度

單位：新臺幣千元

科目及營運項目	單位	預算			數額	說明
		數	量	單價		
其他業務收入					3,863,555	明細詳各分預算
臨床教學研究收入					1,263,200	政府給予補助從事醫學研究
臺北榮民總醫院					692,613	研究工作之收入。
臺中榮民總醫院					343,590	
高雄榮民總醫院					226,997	
榮民醫院						
其他補助收入					2,389,206	一.三所榮總支援群體醫療
臺北榮民總醫院					359,518	補助款。
臺中榮民總醫院					94,557	二.各級榮院退撫經費補助
高雄榮民總醫院					52,231	、榮民醫院公務病床經
榮民醫院					1,882,900	費及人事費補助款等。
雜項業務收入					211,149	
臺北榮民總醫院					123,248	支援其他醫療院所之收入
臺中榮民總醫院					45,600	
高雄榮民總醫院					17,950	
榮民醫院					24,351	
合計					35,316,745	

行政院國軍退除役官兵輔導委員會

榮民醫療作業基金

業務外收入明細表

中華民國96年度

單位：新臺幣千元

科目及業務項目	單位	算			數額	說明
		預單	價數	量金		
賠償收入					3,762	
臺北榮民總醫院					3,189	
臺中榮民總醫院						
高雄榮民總醫院					573	
榮民醫院						
違約罰款收入					12,990	
臺北榮民總醫院					5,972	
臺中榮民總醫院					2,520	
高雄榮民總醫院					4,168	
榮民醫院					330	
雜項收入					665,444	
臺北榮民總醫院					407,926	
臺中榮民總醫院					47,424	
高雄榮民總醫院					178,148	
榮民醫院					31,946	
合 計					1,548,556	

本頁空白

行政院國軍退除役
榮民醫療
醫療成本
中華民國

科目及營運項目	單位	本 年 度 預 算 數			上 年	
		數 量	平 均 單 位 成 本 (元)	金 額	數 量	金 額
醫療成本				30,830,052		
門診醫療成本	人次	7,581,281	1,703.13	12,911,944	7,642,668	
臺北榮民總醫院		2,630,000	1,959.67	5,153,933	2,615,000	
臺中榮民總醫院		1,560,000	1,762.22	2,749,059	1,540,000	
高雄榮民總醫院		1,213,597	1,792.93	2,175,898	1,302,245	
榮民醫院		2,177,684	1,300.95	2,833,054	2,185,423	
住院醫療成本	人日	3,815,425	4,522.95	17,256,979	3,796,458	
臺北榮民總醫院		892,600	7,615.81	6,797,870	900,000	
臺中榮民總醫院		468,000	7,278.98	3,406,561	468,000	
高雄榮民總醫院		362,257	7,966.30	2,885,848	372,108	
榮民醫院		2,092,568	1,991.19	4,166,700	2,056,350	
其他醫療成本				661,129		
臺北榮民總醫院				149,683		
臺中榮民總醫院				57,576		
高雄榮民總醫院				51,899		
榮民醫院				401,971		

官兵輔導委員會
作業基金
明細表
96年度

單位：新臺幣千元

度 預 算 數		前 年 度 決 算 數		
平 均 單 位 成 本 (元)	金 額	量	平 均 單 位 成 本 (元)	金 額
	31,183,210			31,026,548
1,748.32	13,361,826	7,297,720	1,766.52	12,891,534
2,100.00	5,491,500	2,609,338	2,042.92	5,330,678
1,780.79	2,742,419	1,481,329	1,770.46	2,622,638
1,800.80	2,345,083	1,116,538	1,897.64	2,118,785
1,273.36	2,782,824	2,090,515	1,348.68	2,819,433
4,522.20	17,168,337	3,652,903	4,783.74	17,474,526
7,392.74	6,653,466	898,269	8,195.23	7,361,524
7,347.90	3,438,817	459,081	6,908.93	3,171,758
7,655.37	2,848,626	352,406	8,009.23	2,822,502
2,055.79	4,227,428	1,943,147	2,119.62	4,118,742
	653,047			660,488
	144,373			156,180
	60,060			57,906
	49,966			58,332
	398,648			388,070

行政院國軍退除役官兵輔導委員會
榮民醫療作業基金
業務外收入明細表
中華民國96年度

單位：新臺幣千元

科目及業務項目	單位	預 算			數 額	說 明
		單 價	數 量	金 額		
四.業務外收入				1,548,556		
財務收入				206,233		
利息收入				206,233		
臺北榮民總醫院				95,433	明細詳各分預算	
臺中榮民總醫院				15,960		
高雄榮民總醫院				51,502		
榮民醫院				43,338		
其他業務外收入				1,342,323		
盤存賸餘				41,492		
臺北榮民總醫院				28,697		
臺中榮民總醫院				7,560		
高雄榮民總醫院				100		
榮民醫院				5,135		
資產使用及權利金收入				390,115		
臺北榮民總醫院				230,140		
臺中榮民總醫院				70,680		
高雄榮民總醫院				79,070		
榮民醫院				10,225		
受贈收入				217,517		
臺北榮民總醫院				44,639		
臺中榮民總醫院				108,276		
高雄榮民總醫院				54,882		
榮民醫院				9,720		
受託經營賸餘				11,003		
臺北榮民總醫院				11,003	台北榮總接受委託經營市立 關渡醫院與署立宜蘭醫院預 計賸餘分配。	
臺中榮民總醫院						
高雄榮民總醫院						
榮民醫院						

行政院國軍退除役官兵輔導委員會
榮民醫療作業基金
醫療成本表說明
中華民國 96 年度

一、醫療成本：30,830,052 千元，分項編列情形如次：

(一)門診醫療成本：12,911,944 千元。預計門診就醫人次為 7,581,281 人次，平均單位成本為 1,703.13 元。(明細詳各項費用彙計表，說明詳各分基金預算。)

1. 臺北榮民總醫院預計門診 2,630,000 人次，門診醫療成本 5,153,933 千元。
2. 臺中榮民總醫院預計門診 1,560,000 人次，門診醫療成本 2,749,059 千元。
3. 高雄榮民總醫院預計門診 1,213,597 人次，門診醫療成本 2,175,898 千元。
4. 榮民醫院預計門診 2,177,684 人次，門診醫療成本 2,833,054 千元。

(二)住院醫療成本：17,256,979 千元。預計住院就醫人日為 3,815,425 人日，平均單位成本為 4,522.95 元。(明細詳各項費用彙計表，說明詳各分基金預算。)

1. 臺北榮民總醫院預計住院 892,600 人日，住院醫療成本 6,797,870 千元。
2. 臺中榮民總醫院預計住院 468,000 人日，住院醫療成本 3,406,561 千元。
3. 高雄榮民總醫院預計住院 362,257 人日，住院醫療成本 2,885,848 千元。
4. 榮民醫院預計住院 2,092,568 人日，住院醫療成本 4,166,700 千元。

(三)其他醫療成本：661,129 千元。主要為住院膳食成本、臺北榮總傷殘輔助用具成本等(明細詳各項費用彙計表，說明詳各分基金預算。)

1. 臺北榮民總醫院 149,683 千元。
2. 臺中榮民總醫院 57,576 千元。
3. 高雄榮民總醫院 51,899 千元。
4. 榮民醫院 401,971 千元。

本頁空白

行政院國軍退除役
榮民醫療
其他業務成
中華民國

科目及營運項目	單位	本年度預算數		
		數量	平均單位成本 (元)	金額
其他業務成本				158,902
雜項業務成本				158,902
臺北榮民總醫院				97,500
臺中榮民總醫院				28,500
高雄榮民總醫院				11,218
榮民醫院				21,684

官兵輔導委員會

作業基金

本明細表

96年度

單位：新臺幣千元

上 年 度 預 算 數			前 年 度 決 算 數		
數 量	平 均 單 位 成 本 (元)	金 額	數 量	平 均 單 位 成 本 (元)	金 額

行政院國軍退除役官兵輔導委員會
榮民醫療作業基金
其他業務成本表說明
中華民國 96 年度

其他業務成本：158,902 千元，係支援其他醫療院所發生之成本，分項編列情形如次：(明細詳各項費用彙計表，說明詳各分基金預算。)

- 一、臺北榮民總醫院 97,500 千元。
- 二、臺中榮民總醫院 28,500 千元。
- 三、高雄榮民總醫院 11,218 千元。
- 四、榮民醫院 21,684 千元。

行政院國軍退除役官兵輔導委員會
榮民醫療作業基金
各項費用明細表
中華民國96年度

單位：新臺幣千元

前年度決算數	上年度預算數	科目及業務計畫項目	本年度預算數
2,417,710	2,384,457	管理及總務費用	2,439,613
2,417,710	2,384,457	管理及總務費用	2,439,613
845,303	784,976	臺北榮民總醫院	792,470
414,610	432,900	臺中榮民總醫院	420,515
304,614	350,077	高雄榮民總醫院	335,917
853,183	816,504	榮民醫院	890,711
2,962,395	2,939,058	研究發展及訓練費用	2,951,265
1,638,856	1,559,165	研究發展費用	1,608,148
1,016,849	1,010,500	臺北榮民總醫院	1,007,883
400,064	356,315	臺中榮民總醫院	358,745
212,741	175,120	高雄榮民總醫院	217,177
9,202	17,230	榮民醫院	24,343
1,323,539	1,379,893	訓練費用	1,343,117
628,687	677,058	臺北榮民總醫院	627,401
387,193	383,988	臺中榮民總醫院	382,988
298,071	302,092	高雄榮民總醫院	309,153
9,588	16,755	榮民醫院	23,575
2,894	18,096	其他業務費用	
2,894	18,096	雜項業務費用	
24	612	臺北榮民總醫院	
13	166	臺中榮民總醫院	
15	371	高雄榮民總醫院	
2,842	16,947	榮民醫院	

行政院國軍退除役官兵輔導委員會
榮民醫療作業基金
各項費用說明
中華民國 96 年度

一. 管理及總務費用： 2,439,613 千元。(明細詳各項費用彙計表，說明詳各分基金預算。)

1. 臺北榮民總醫院預計編列 792,470 千元。

2. 臺中榮民總醫院預計編列 420,515 千元。

3. 高雄榮民總醫院預計編列 335,917 千元。

4. 榮民醫院預計編列 890,711 千元。

二. 研究發展費用： 1,608,148 千元。(明細詳各項費用彙計表，說明詳各分基金預算。)為各級榮民醫院從事醫學臨床研究、發展老人醫學之費用。

1. 臺北榮民總醫院預計編列 1,007,883 千元。

2. 臺中榮民總醫院預計編列 358,745 千元。

3. 高雄榮民總醫院預計編列 217,177 千元。

4. 榮民醫院預計編列 24,343 千元。

三. 訓練費用： 1,343,117 千元。(明細詳各項費用彙計表，說明詳各分基金預算。)

為加強醫護技術人員技能、提高服務品質，鼓勵員工進修、聘請專家演講及參加訓練所需之費用。

1. 臺北榮民總醫院預計編列 627,401 千元。

2. 臺中榮民總醫院預計編列 382,988 千元。

3. 高雄榮民總醫院預計編列 309,153 千元。

4. 榮民醫院預計編列 23,575 千元。

行政院國軍退除役官兵輔導委員會

榮民醫療作業基金

業務外費用明細表

中華民國96年度

單位：新臺幣千元

前年度決算數	上年度預算數	科目及業務計畫項目	本年度預算數
800,515	270,505	業務外費用	208,541
800,515	270,505	其他業務外費用	208,541
7,957		財產交易短絀	
6,195		臺北榮民總醫院	
		臺中榮民總醫院	
1,400		高雄榮民總醫院	
362		榮民醫院	
3,166	7,595	盤存短絀	94
	5	臺北榮民總醫院	3
3,129		臺中榮民總醫院	
12	5,501	高雄榮民總醫院	20
25	2,089	榮民醫院	71
789,392	262,910	雜項費用	208,447
216,278	129,898	臺北榮民總醫院	120,767
39,534	55,260	臺中榮民總醫院	26,760
92,584	38,256	高雄榮民總醫院	31,465
440,996	39,496	榮民醫院	29,455

行政院國軍退除役官兵輔導委員會
榮民醫療作業基金
業務外費用說明
中華民國 96 年度

本年度編列業務外費用 208,541 千元，其分項編列情形概述如下：詳細說明請閱各分基金預算。

一、盤存短絀：各級榮民醫院預估藥材等存貨盤點短絀 94 千元。

(一)臺北榮民總醫院預計編列 3 千元。

(二)高雄榮民總醫院預計編列 20 千元。

(三)榮民醫院預計編列 71 千元。

二、雜項費用編列 208,447 千元，分項明細如下：詳各分基金預算

(一)服務費用：43,848 千元，包括停車場相關費用、服務設施維護費用、外包費等費用。

(二)材料及用品費：42,488 千元。

(三)租金：457 千元。

(四)房屋折舊：20,930 千元。

(五)稅捐：3,517 千元。

(六)捐助及補助：39,641 千元，包括三所榮民總醫院捐助及補助鄒濟勳、鄭德齡等基金會、榮清陽合作計劃等計 36,781 千元、公益支出 6 千元，器官捐贈補助、大體捐贈補助及貧民就醫臨時救濟等，其經費預估為 2,854 千元，詳三所榮民總醫院分預算。

(七)其他：係健保局剔除以前年度醫療給付款及其他什項支出等，預估編列 57,566 千元。

(八)各院編列數：

1. 臺北榮民總醫院：120,767 千元。

2. 臺中榮民總醫院：26,760 千元。

3. 高雄榮民總醫院：31,465 千元。

4. 榮民醫院：29,455 千元。

行政院國軍退除役官兵輔導委員會
榮民醫療作業基金
固定資產建設改良擴充明細表
中華民國96年度

單位：新臺幣千元

項 目	土 地	土地改 良 物	房 屋 及 建 築	機 械 及 設 備	交通及運 輸 設 備	什 項 設 備	合 計	說 明
專案計畫			276,522				276,522	
繼續計畫			276,522				276,522	
臺北榮民總醫院醫學 科技大樓興建工程			276,522				276,522	詳18-03- 01臺北榮總 分預算
一般建築及設備計畫	1,000	250	242,873	1,311,016	59,780	132,044	1,746,963	
分年性項目			18,000				18,000	
榮民醫院			18,000				18,000	蘇澳榮院廚 房改建及病房 增建工程
一次性項目	1,000	250	224,873	1,311,016	59,780	132,044	1,728,963	一般建築及 設備之建置 乃為提昇醫 療服務品質 ，廣績汰換 引進先進醫 療儀器與一 般設備等， 以建立優質 醫療環境。由 所需經費自 籌。
(1)臺北榮民總醫院			35,411	513,761	30,705	61,969	641,846	
(2)臺中榮民總醫院			30,720	239,963	2,827	22,185	295,695	
(3)高雄榮民總醫院			105,004	368,059	11,323	26,295	510,681	
(4)榮民醫院	1,000	250	53,738	189,233	14,925	21,595	280,741	
合 計	1,000	250	519,395	1,311,016	59,780	132,044	2,023,485	

備註：

房屋及建築分年性項目係蘇澳榮院廚房改建及病房增建工程，全部工程42,000千元，96年度編列工程經費18,000千元、預計97年續編列工程24,000千元。

行政院國軍退除役
榮民醫療
固定資產建設改良
中華民國

項 目	有 資				金 計	
	自 營 運 資 金	出 售 適 用 不 資	國 庫 撥 款	其 他	小 金 額	%
專案計畫	176,522		100,000		276,522	13.67
繼續計畫	176,522		100,000		276,522	13.67
臺北榮民總醫院醫學科 技大樓興建工程	176,522		100,000		276,522	13.67
一般建築及設備計畫	1,746,963				1,746,963	86.33
分年性項目	18,000				18,000	0.89
(1)榮民醫院	18,000				18,000	0.89
一次性項目	1,728,963				1,728,963	85.44
(1)臺北榮民總醫院	641,846				641,846	31.72
(2)臺中榮民總醫院	295,695				295,695	14.61
(3)高雄榮民總醫院	510,681				510,681	25.24
(4)榮民醫院	280,741				280,741	13.87
合 計	1,923,485		100,000		2,023,485	100.00

備註：

房屋及建築分年性項目係蘇澳榮院廚房改建及病房增建工程，全部工程42,000千元，96年度編列工程經費18,000千元、預計97年續編列工程24,000千元。

官兵輔導委員會
作業基金
擴充資金來源明細表
96年度

單位：新臺幣千元

外	借		資		金	合	計
	國內借款	國外借款	小	計			
			金	額			
						276,522	13.67
						276,522	13.67
						276,522	13.67
						1,746,963	86.33
						18,000	0.89
						18,000	0.89
						1,728,963	85.44
						641,846	31.72
						295,695	14.61
						510,681	25.24
						280,741	13.87
						2,023,485	100.00

行政院國軍退除役
榮民醫療
固定資產建設改良擴充
中華民國

資本支出計畫	部					
	資 金 來 源					外 借 金
	投 資 總 額	自 有 資 金			其 他	
營 運 資 金		出 售 不 適 用 資 產	國 庫 撥 款			
專案計畫	2,147,504	1,220,982		926,522		
繼續計畫	2,147,504	1,220,982		926,522		
臺北榮民總醫院醫學科技大樓興建工程	2,147,504	1,220,982		926,522		
一般建築及設備計畫	1,770,963	1,770,963				
分年性項目	42,000	42,000				
(1)榮民醫院	42,000	42,000				
一次性項目	1,728,963	1,728,963				
(1)臺北榮民總醫院	641,846	641,846				
(2)臺中榮民總醫院	295,695	295,695				
(3)高雄榮民總醫院	510,681	510,681				
(4)榮民醫院	280,741	280,741				
註：計畫型資本支出之計畫內容及目標能量： 一、臺北榮總醫學科技大樓：(一)有效運用醫療資源，提昇全國整體醫療科技與品質。 (地下二層，地上十層) (二)創造更有效率、更高層之醫療服務環境。 (三)提升國內醫學研究成果之質與量。 (四)落實整合提昇全國基礎與臨床醫學研究之重任，發揮教學訓練與人才培訓之功能。						
合 計	3,918,467	2,991,945		926,522		

備註：

房屋及建築分年性項目係蘇澳榮院廚房改建及病房增建工程，全部工程42,000千元，96年度編列工程經費18,000千元、預計97年續編列工程24,000千元。

官兵輔導委員會
作業基金
計畫預期進度明細表
96年度

單位：新臺幣千元

計	目標能 量	進度起訖年 月	資金成 本率 (%)	現值報 酬率 (%)	收回限 年限 (年)	預		算		數	
						本	年	度	截至本年度累計數		
						金	額	佔全部計 畫 %	金	額	佔全部計 畫 %
						276,522		12.88	1,882,211		87.65
						276,522		12.88	1,882,211		87.65
		89.01-97.03				276,522		12.88	1,882,211		87.65
						1,746,963		98.64	1,746,963		98.64
						18,000		42.86	18,000		42.86
		96.01-97.12				18,000		42.86	18,000		42.86
						1,728,963		100.00	1,728,963		100.00
		96.01-96.12				641,846		100.00	641,846		100.00
		96.01-96.12				295,695		100.00	295,695		100.00
		96.01-96.12				510,681		100.00	510,681		100.00
		96.01-96.12				280,741		100.00	280,741		100.00
						2,023,485		51.64	3,629,174		92.62

本頁空白

行政院國軍退除役
榮民醫療
資金轉投資及
中華民國

轉 投 資 事 業				投 資 金	
名 稱	年終實收資本總額	發 行 股 數		以前年度已投資	本年度增減 (一)投資
榮民製藥公司	320,000	@10	32,000,000	96,000	
合 計	320,000		32,000,000	96,000	

官兵輔導委員會
作業基金
其餘紬明細表
96年度

單位：新台幣千元

額	持 股 比 列		現金股利或採權益法認列之投資收益			
	投資淨額	年終預計持有股數	占發行股數%	本年度預算數		上年度預算每股股利(元)或採權益法認列之投資收益
每股(元)				總額		
96,000	9,600,000	30.00	0.00	0	0	0
96,000	9,600,000	30.00				

本頁空白

參 考 表

行政院國軍退除役官兵輔導委員會
榮民醫療作業基金
預計平衡表
中華民國96年度

單位：新臺幣千元

94(前年)12月31日 實際數	科目	96年12月31日 預計數	95年(上年)12月 31日預計數	比較增減(-)
65,012,488	資產	65,242,021	65,081,268	160,753
23,218,694	流動資產	23,835,982	23,240,559	595,423
14,102,089	現金	14,491,982	14,306,617	185,365
7,897,327	應收款項	8,104,771	7,713,870	390,901
569,892	存貨	587,240	579,899	7,341
535,133	預付款項	540,596	528,465	12,131
114,253	短期貸墊款	111,393	111,708	-315
594,397	投資、長期應收款、貸墊款及準備金	720,814	597,359	123,455
96,000	長期投資	96,000	96,000	
498,397	準備金	624,814	501,359	123,455
31,561,079	固定資產	31,466,904	31,780,348	-313,444
11,020,251	土地	11,021,251	11,020,251	1,000
54,519	土地改良物	47,138	51,290	-4,152
12,972,250	房屋及建築	12,995,763	13,160,795	-165,032
5,617,457	機械及設備	4,844,089	5,333,262	-489,173
124,926	交通及運輸設備	135,390	115,918	19,472
492,851	什項設備	516,020	486,101	29,919
1,278,825	購建中固定資產	1,907,253	1,612,731	294,522
174,741	無形資產	220,096	208,834	11,262
174,741	無形資產	220,096	208,834	11,262
9,463,577	其他資產	8,998,225	9,254,168	-255,943
9,463,577	什項資產	8,998,225	9,254,168	-255,943
65,012,488	合計	65,242,021	65,081,268	160,753

行政院國軍退除役官兵輔導委員會
榮民醫療作業基金
預計平衡表
中華民國96年度

單位：新臺幣千元

94(前年)12月31日 實際數	科目	96年12月31日 預計數	95年(上年)12月 31日預計數	比較增減(-)
18,940,684	負債	18,860,312	19,076,487	-216,175
4,509,696	流動負債	4,569,152	4,586,433	-17,281
4,473,773	應付款項	4,542,435	4,557,967	-15,532
35,923	預收款項	26,717	28,466	-1,749
14,430,988	其他負債	14,291,160	14,490,054	-198,894
14,430,988	什項負債	14,291,160	14,490,054	-198,894
46,071,804	淨值	46,381,709	46,004,781	376,928
26,890,818	基金	41,356,670	27,750,933	13,605,737
26,890,818	基金	41,356,670	27,750,933	13,605,737
18,582,465	公積	4,655,044	18,168,358	-13,513,314
17,791,182	資本公積	3,963,374	17,476,688	-13,513,314
791,283	特別公積	691,670	691,670	
598,521	累積餘絀	369,995	85,490	284,505
744,389	累積賸餘	369,995	98,883	271,112
145,868	累積短絀		13,393	-13,393
65,012,488	合計	65,242,021	65,081,268	160,753

註：信託代理及保證資產(負債)中，保管有價證券與應付保管有價證券科目，預計96年12月31日各為1,303,894千元。

行政院國軍退除役官兵輔導委員會
榮民醫療作業基金
5年來主要營運項目分析表
中華民國96年度

單位：新臺幣千元

年度及項目	單位	數量	單位成本(元)	預算數	說明
本年度預算數					
門診醫療服務	人次	7,581,281	1,703.13	12,911,944	
住院醫療服務	人日	3,815,425	4,522.95	17,256,979	
上年度預算數					
門診醫療服務	人次	7,642,668	1,748.32	13,361,826	
住院醫療服務	人日	3,796,458	4,522.20	17,168,337	
前年度決算數					
門診醫療服務	人次	7,297,720	1,766.52	12,891,534	
住院醫療服務	人日	3,652,903	4,783.74	17,474,526	
93年度決算數					
門診醫療服務	人次	7,361,179	1,815.61	13,365,032	
住院醫療服務	人日	3,577,581	4,607.61	16,484,115	
92年度決算數					
門診醫療服務	人次	6,701,963	1,839.89	12,330,874	
住院醫療服務	人日	3,294,628	4,931.77	16,248,341	

行政院國軍退除役官兵輔導委員會
榮民醫療作業基金
員工人數彙計表
中華民國96年度

單位：人

科 目	上年度最高可進 用 員 額 數	本年度增減(-) 數	本年度最高可進 用 員 額 數	說 明
專任人員	13,453	-59	13,394	
職員	10,010	-77	9,933	
技工(駕駛)	912	-13	899	
工友	1,308	-26	1,282	
聘用	1,223	57	1,280	
兼任人員	8		8	
管理委員會委員	8		8	無給職
合 計	13,461	-59	13,402	

本頁空白

行政院國軍退除役
榮民醫療
用人費用
中華民國

科 目	正 額	式 薪	員 聘	僱 人	超 時 工 作	津 貼	獎		
							年 終 獎 金	考 績 獎 金	績 效 獎 金
業務總支出部分	6,822,619			1,028,804	489,333	73,656	971,196	576,943	3,996,076
醫療成本	5,481,414			804,835	404,252	7,549	777,583	466,870	3,180,343
臺北榮總	1,886,551			377,919	127,969		283,014	133,065	1,366,704
臺中榮總	1,099,404			180,660	82,144		159,993	106,284	660,240
高雄榮總	990,817			192,088	68,839	7,549	140,542	83,538	489,188
榮民醫院	1,504,642			54,168	125,300		194,034	143,983	664,211
管理及總務費用	841,260			8,316	52,943		104,161	71,355	252,105
臺北榮總	275,277				18,281		34,410	19,091	115,848
臺中榮總	130,884			8,316	9,120		17,400	12,660	18,984
高雄榮總	104,641				2,728		11,839	8,823	35,017
榮民醫院	330,458				22,814		40,512	30,781	82,256
研究發展及訓練費用	499,945			215,653	32,138	66,107	89,452	38,718	563,628
臺北榮總	283,940			69,951	19,049	54,000	44,236	19,206	241,392
臺中榮總	103,356			94,152	10,956	11,016	24,696	9,996	151,404
高雄榮總	110,249			51,550	2,133	1,091	20,225	9,295	168,500
榮民醫院	2,400						295	221	2,332
合 計	6,822,619			1,028,804	489,333	73,656	971,196	576,943	3,996,076

註：

1.實習醫師人數預計為682人，依據85.02.02(85)人政給字第03120號函給與生活津貼每月9,000元。

官兵輔導委員會
作業基金
彙計表
96年度

單位：新臺幣千元

其 他	金 退 休 及 恤 償		福 利 費				提 繳 費	總 計
	退 休 金	恤 償 金	分 擔 保 險 費	傷 病 醫 藥 費	體 育 活 動 費	其 他		
429,910	1,760,852	17,088	676,137	5,200	25,892	486,590	425	17,360,721
335,486	1,467,110	12,786	542,046	2,743	19,976	388,827	297	13,892,117
171,432	621,280	4,034	197,557	1,400	4,501	137,610	51	5,313,087
78,528	199,260		102,400		2,693	77,343	60	2,749,009
85,526	134,976	400	115,848		3,978	58,556	70	2,371,915
	511,594	8,352	126,241	1,343	8,804	115,318	116	3,458,106
11,588	159,025	3,683	74,581	2,249	4,305	62,384	122	1,648,077
8,148	36,240	686	31,059	200	678	15,567	18	555,503
2,256	21,132		11,136		964	20,912	24	253,788
1,184	10,091	700	9,962		352	3,694		189,031
	91,562	2,297	22,424	2,049	2,311	22,211	80	649,755
82,836	134,717	619	59,510	208	1,611	35,379	6	1,820,527
46,404	101,027	619	29,136	208	663	20,492	6	930,329
18,012	23,580		15,800		343	5,757		469,068
18,420	10,110		14,574		605	9,130		415,882
								5,248
429,910	1,760,852	17,088	676,137	5,200	25,892	486,590	425	17,360,721

行政院國軍退
榮民醫療
各項費
中華民國

前年度決算數	上年度預算數	科 目	合 計	本 年		
				醫 門	療 診 住 院	成 其 他
17,463,256	17,841,266	用人費用	17,360,721	5,143,630	8,593,797	154,690
6,889,964	7,041,525	正式員額薪資	6,822,619	1,981,013	3,425,861	74,540
927,854	919,201	聘僱及兼職人員薪資	1,028,804	318,028	486,807	
484,173	504,337	超時工作報酬	489,333	143,026	256,414	4,812
48,535	77,760	津貼	73,656	4,669	2,880	
6,367,015	6,236,551	獎金	5,974,125	1,788,011	2,928,850	43,421
1,548,822	1,819,810	退休及卹償金	1,777,940	537,228	925,556	17,112
346	664	資遣費				
1,196,173	1,241,089	福利費	1,193,819	371,546	567,247	14,799
374	329	提繳費	425	109	182	6
4,383,271	4,084,132	服務費用	4,723,782	1,332,561	2,055,088	417,772
557,296	576,943	水電費	581,048	139,193	322,923	5,191
39,271	40,726	郵電費	38,733	9,097	17,656	129
109,723	127,284	旅運費	116,764	26,941	49,209	673
50,641	61,366	印刷裝訂與廣告費	55,014	12,240	22,203	268
756,148	744,679	修理保養及保固費	770,018	233,477	396,002	2,911
18,166	19,895	保險費	21,684	5,418	9,989	36
1,383,042	1,293,669	一般服務費	1,419,462	285,845	442,516	408,509

除役官兵輔導委員會

作業基金

用彙計表

96年度

單位：新臺幣千元

度		預				算		數
合	本 計	其 務	他 成 本	管 理 及 總 務 費 用	研 究 發 展 及 訓 練 費 用			業 務 外 費 用
					研 究 發 展	訓 練	合 計	
	13,892,117			1,648,077	847,546	972,981	1,820,527	
	5,481,414			841,260	255,251	244,694	499,945	
	804,835			8,316	83,325	132,328	215,653	
	404,252			52,943	13,085	19,053	32,138	
	7,549				120	65,987	66,107	
	4,760,282			439,209	363,527	411,107	774,634	
	1,479,896			162,708	80,172	55,164	135,336	
	953,592			143,519	52,062	44,646	96,708	
	297			122	4	2	6	
	3,805,421	158,902		325,151	261,334	129,126	390,460	43,848
	467,307			58,826	21,948	22,547	44,495	10,420
	26,882			7,451	2,982	873	3,855	545
	76,823			19,327	10,254	10,210	20,464	150
	34,711			8,133	6,436	4,834	11,270	900
	632,390			69,454	38,376	23,438	61,814	6,360
	15,443			6,020	209	12	221	
	1,136,870			124,503	122,849	18,253	141,102	16,987

行政院國軍退
榮民醫療
各項費
中華民國

前年度決算 數	上年度預算 數	科 目 合 計	本 年			
			醫 療 成			
			門 診	住 院	其 他	
1,449,733	1,197,450	專業服務費	1,703,424	617,024	790,202	55
19,251	22,120	公共關係費	17,635	3,326	4,388	
11,907,265	11,922,799	材料及用品費	11,341,427	5,591,374	5,076,746	80,779
95,342	89,967	使用材料費	97,833	20,562	38,179	15,768
427,209	473,797	用品消耗	466,909	82,429	119,992	48,583
11,384,714	11,359,035	商品及醫療用品	10,776,685	5,488,383	4,918,575	16,428
231,281	281,756	租金與利息	266,491	34,244	102,760	
925	410	地租及水租	2,512	170		
2,278	1,620	房租	842	809	33	
202,996	260,286	機器租金	202,080	27,930	100,720	
13,902	9,139	交通設備租金	31,256	4,461	467	
11,180	10,301	什項設備租金	29,801	874	1,540	
2,522,295	2,429,273	折舊,折耗及攤銷	2,657,598	777,330	1,376,504	7,838
4,376	5,929	土地改良物折舊	4,402	1,168	2,109	8
326,817	350,425	房屋折舊	389,905	106,708	195,300	2,600
1,709,162	1,883,559	機械及設備折舊	1,800,189	539,807	961,528	4,061
36,875	38,318	交通及運輸設備折舊	40,308	11,224	19,963	122
101,414	84,745	什項設備折舊	102,125	27,792	49,123	1,047

除役官兵輔導委員會

作業基金

用彙計表

96年度

單位：新臺幣千元

度		預		算		數	
合	本 計	其 他 成 本	管 理 及 總 務 費 用	研 究 發 展 及 訓 練 費 用			業 務 外 費 用
				研 究 發 展	訓 練	合 計	
	1,407,281	158,902	21,516	58,280	48,959	107,239	8,486
	7,714		9,921				
	10,748,899		34,830	348,074	167,136	515,210	42,488
	74,509		8,732	10,010	4,582	14,592	
	251,004		25,540	75,843	72,034	147,877	42,488
	10,423,386		558	262,221	90,520	352,741	
	137,004		111,174	1,925	15,931	17,856	457
	170		2,342				
	842						
	128,650		55,478	1,877	15,775	17,652	300
	4,928		26,301				27
	2,414		27,053	48	156	204	130
	2,161,672		287,117	137,098	50,781	187,879	20,930
	3,285		878	171	68	239	
	304,608		30,948	23,148	10,271	33,419	20,930
	1,505,396		159,774	100,219	34,800	135,019	
	31,309		5,883	2,072	1,044	3,116	
	77,962		12,259	8,100	3,804	11,904	

行政院國軍退
榮民醫療
各項費
中華民國

前年度決算數	上年度預算數	科 目	合 計	本 年		
				醫 療 成		
				門 診	住 院	其 他
286,036		代管資產折舊	255,807	83,894	140,621	
57,615	66,297	攤銷	64,862	6,737	7,860	
14,251	16,642	稅捐與規費	22,405	2,011	2,270	
315	185	土地稅	1,015			
2,345	2,727	房屋稅	3,500			
8,385	5,149	消費與行為稅	15,177	1,446	1,293	
3,206	8,581	規費	2,713	565	977	
71,142	73,505	會費,捐助,補助,分攤、救 助(濟)與交流活動費	76,391	11,820	18,152	50
36,031	35,804	會費	36,699	11,803	18,118	50
35,060	37,668	捐助、補助與獎助	39,641			
51	33	分擔	51	17	34	
29,142	13,551	短絀與賠償給付	7,021	1,595	5,332	
29,142	13,551	各項短絀	7,021	1,595	5,332	
588,159	132,402	其他	132,537	17,379	26,330	
588,159	132,402	其他費用	132,537	17,379	26,330	
37,210,062	36,795,326	合 計	36,588,373	12,911,944	17,256,979	661,129

除役官兵輔導委員會

作業基金

用彙計表

96年度

單位：新臺幣千元

度		預		算		數	
合	本 計	其 他 成 本	管 理 及 總 務 費 用	研 究 發 展 及 訓 練 費 用			業 務 外 費 用
				研 究 發 展	訓 練	合 計	
	224,515		31,292				
	14,597		46,083	3,388	794	4,182	
	4,281		14,567		40	40	3,517
			1,015				
							3,500
	2,739		12,421				17
	1,542		1,131		40	40	
	30,022		1,425	2,538	2,765	5,303	39,641
	29,971		1,425	2,538	2,765	5,303	
							39,641
	51						
	6,927						94
	6,927						94
	43,709		17,272	9,633	4,357	13,990	57,566
	43,709		17,272	9,633	4,357	13,990	57,566
	30,830,052	158,902	2,439,613	1,608,148	1,343,117	2,951,265	208,541

行政院國軍退除役官兵輔導委員會
榮民醫療作業基金
增購及汰舊換新管理用公務車輛明細表
中華民國96年度

單位：新臺幣千元

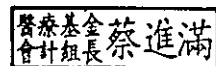
項 目	單 位	增 購 部 分		汰 舊 換 新 部 分		合 計		說 明
		數 量	金 額	數 量	金 額	數 量	金 額	
院長用座車	輛			2	1,260	2	1,260	一. 臺中榮總院汰換院長座車乙輛預計於96年7月汰舊換新。 二. 龍泉榮院汰換院長座車乙輛預計於96年9月汰舊換新。

行政院國軍退除役官兵輔導委員會
榮民醫療作業基金
補辦預算明細表
中華民國 96 年度

單位：新台幣千元

項 目	金 額	辦 理 年 度	說 明
一、固定資產之建設、改良、擴充	26,839		
(一)一般建築及設備計畫	26,839		
1. 鳳林榮院增購負壓隔離病房發電機	990	94 年度	鳳林榮院配合負壓隔離病房整建工程購置發電機乙台計 990 千元，經行政院 94.12.06 院授輔陸字第 0940005160 號函核准。
2. 龍泉榮院整建綜合大樓部分內裝工程及增置相關設備	13,449	95 年度	龍泉榮院應業務需要，整建綜合大樓部分內裝工程及增置相關設備計 13,449 千元，經行政院 95.02.21 院授輔陸字第 0950000617 號函核准。
3. 員山榮院護理之家整建工程	7,400	95 年度	員山榮院為照護榮民病患及發展長期照護需要，配合整建護理之家有關設施計 7,400 千元，經行政院 95.01.04 院授輔陸字第 0950000061 號函核准。
4. 臺東榮院原醫療大樓精神科病床整建工程	5,000	95 年度	臺東榮院為發展精神科醫療照護，整建舊院址為精神科病床，工程經費計 5,000 千元，經行政院 95.04.06 院授輔陸字第 0950001277 號函核准。
二、資產之變賣	3,456	94 年度	臺北榮總因陽明大學校務規劃需要，有償撥用與該校校區內房屋二棟計 3,456 千元，經行政院 95.07.31 院授輔陸字第 0950003173 號函核准。
(一)臺北榮總有償撥用陽明大學國有房屋	3,456		

主辦會計人員：組長 蔡進滿



基金主持人：主任委員 劉國傳

