

18-002

中華民國 100 年度

中央政府總預算

行政院國軍退除役官兵輔導委員會主管

榮民醫療作業基金附屬單位預算

(非營業部分)

行政院國軍退除役官兵輔導委員會

榮民醫療作業基金

目 錄

中華民國 100 年度

一、業務計畫及預算說明-----	第	01—18	頁
二、主要表			
(一)收支預計表及說明-----	第	19—22	頁
(二)餘絀撥補預計表-----	第	23—23	頁
(三)現金流量預計表及補充說明-----	第	24—26	頁
三、明細表			
(一)業務收入明細表-----	第	27—27	頁
(二)業務外收入明細表-----	第	28—29	頁
(三)醫療成本明細表及說明-----	第	30—32	頁
(四)其他業務成本明細表及說明-----	第	34—36	頁
(五)各項費用明細表及說明-----	第	37—38	頁
(六)業務外費用明細表及說明-----	第	39—40	頁
(七)固定資產建設改良擴充明細表-----	第	41—41	頁
(八)固定資產建設改良擴充資金來源明細表-----	第	42—43	頁
(九)固定資產建設改良擴充計畫預期進度明細表-----	第	44—45	頁
(十)資產折舊明細表-----	第	46—46	頁
(十一)資金轉投資及其餘絀明細表-----	第	48—49	頁
(十二)基金數額增減明細表-----	第	50—50	頁
四、參考表			
(一)預計平衡表-----	第	51—52	頁
(二)5年來主要營運項目分析表-----	第	53—53	頁
(三)員工人數彙計表-----	第	54—54	頁
(四)用人費用彙計表-----	第	56—57	頁
(五)各項費用彙計表-----	第	58—63	頁
(六)增購及汰舊換新管理用公務車輛明細表-----	第	64—64	頁
五、附錄			
(一)一般建築及設備計畫之分年性項目明細表-----	第	65—65	頁
(二)立法院審議中央政府總預算案附屬單位預算所提決議 及附帶決議辦理情形報告表-----	第	66—69	頁

總 說 明

1

行政院國軍退除役官兵輔導委員會
榮民醫療作業基金
業務計畫及預算說明
中華民國 100 年度

壹、基金概況

一、設立宗旨

行政院國軍退除役官兵輔導委員會(以下簡稱本會)為辦理國軍退除役官兵就醫及社會醫療服務，支援全國醫療網計畫，並加強醫學研究，提升醫療水準，分別於 75 年度及 81 年度依預算法規定設置榮民總醫院作業基金及榮民醫院附設民眾診療作業基金，其中榮民總醫院作業基金，配合臺中分院於 79 年度獨立設置臺中榮民總醫院作業基金，改稱為臺北榮民總醫院作業基金。79 年 10 月臺北榮民總醫院於高雄設立分院，迨 84 年度該分院獨立為高雄榮民總醫院作業基金。另榮民醫院附設民眾診療作業基金，配合全民健康保險實施，於 86 年度更名為榮民醫院醫療作業基金。

上述臺北、臺中、高雄 3 所榮民總醫院作業基金及榮民醫院醫療作業基金均屬提供醫療服務及教學研究目的而設置之基金，作業性質相同，為統籌運用資源，爰自 87 年度起，依中央政府特種基金管理準則第 16 條規定，將該 4 個基金合併為榮民醫療作業基金(以下簡稱本基金)，原有各基金均改為編制附屬單位預算之分預算，隸屬於合併後之本基金項下，其帳目則合併表達。

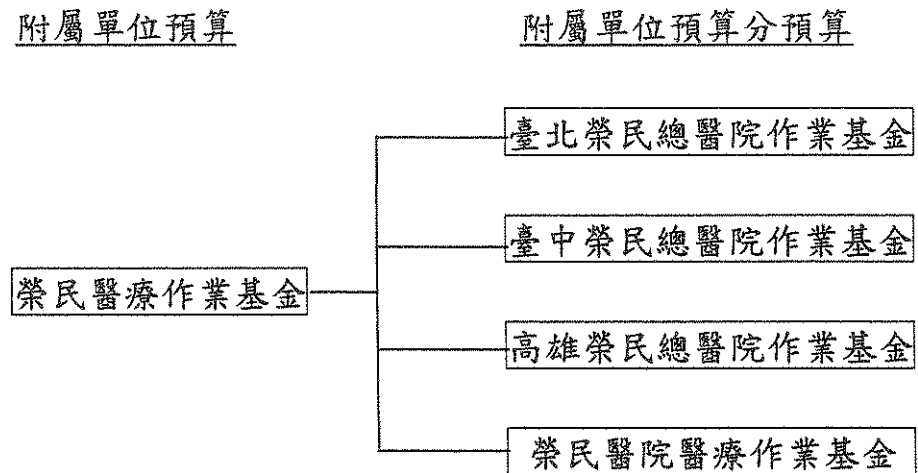
二、組織概況

- (一)本基金依榮民醫療作業基金收支保管及運用辦法第 6 條規定，設置榮民醫療作業基金管理委員會管理之，該會置委員 15 人，其中 1 人為主任委員，由本會秘書長兼任之；其餘委

行政院國軍退除役官兵輔導委員會
榮民醫療作業基金
 業務計畫及預算說明
 中華民國 100 年度

員，由本會就有關機關代表聘兼之；本會置執行秘書 1 人，副執行秘書 2 人，組長 2 人，組員 5 人至 10 人，均由本會或各級榮民醫院現職人員派兼之。

(二)基金結構體系如下圖：



三、基金歸類及屬性

本基金係預算法第 4 條第 1 項第 2 款所定，凡付出仍可收回，而非用於營業之作業基金，編製附屬單位預算。

貳、前年度及上年度已過期間預算執行情形（前年度決算結果及上年度預算截至 99 年 6 月 30 日止執行情形）

一、前（98）年度決算結果

（一）業務收入：決算數 400 億 4,654 萬 2 千元，較預算數 379 億 7,367 萬 6 千元，增加 20 億 7,286 萬 6 千元，約 5.46%。

（二）業務成本與費用：決算數 414 億 1,061 萬 5 千元，較預算數 391 億 8,905 萬 4 千元，增加 22 億 2,156 萬 1 千元，約 5.67%。

行政院國軍退除役官兵輔導委員會
榮民醫療作業基金
業務計畫及預算說明
中華民國 100 年度

- (三)業務外收入：決算數 19 億 8,024 萬 9 千元，較預算數 17 億 9,386 萬 1 千元，增加 1 億 8,638 萬 8 千元，約 10.39%，主要係受贈收入、違規罰款收入及雜項收入增加所致。
- (四)業務外費用：決算數 3 億 2,892 萬 5 千元，較預算數 1 億 9,147 萬 8 千元，增加 1 億 3,744 萬 7 千元，約 71.78%，主要係以前年度費用支出所致。
- (五)收支賸餘：以上收支相抵後，決算賸餘 2 億 8,725 萬 1 千元，較預算數減少 9,975 萬 4 千元，約 25.78%。
- (六)固定資產之建設改良與擴充：決算數 17 億 9,869 萬 7 千元，可用預算數 20 億 0,757 萬 9 千元，執行率約 89.60%，主要係部分房屋建築及機器設備依約未達交貨驗收期，辦理預算保留所致。

二、上(99)年度截至 6 月底止預算執行情形

- (一)業務收入：預計業務收入 195 億 7,510 萬 5 千元，實際業務收入 198 億 7,273 萬 3 千元，較預計數增加 2 億 9,762 萬 8 千元，約 1.52%。
- (二)業務成本與費用：預計業務成本與費用 199 億 3,748 萬 7 千元，實際業務成本與費用 202 億 4,708 萬 9 千元，較預計數增加 3 億 0,960 萬 2 千元，約 1.55%。
- (三)業務外收入：預計業務外收入 7 億 4,081 萬 9 千元，實際業務外收入 7 億 0,787 萬 5 千元，較預計數減少 3,294 萬 4 千元，約 4.45%，主要係因利息收入及健保局補付以前年度醫療給付較預計減少所致。

行政院國軍退除役官兵輔導委員會
榮民醫療作業基金
業務計畫及預算說明
中華民國 100 年度

- (四)業務外費用：預計業務外費用 1 億 1,414 萬 4 千元，實際業務外費用 1 億 3,060 萬 3 千元，較預計數增加 1,645 萬 9 千元，約 14.42%，主要係以前年度費用支出。
- (五)收支賸餘：以上收支相抵後，預計賸餘 2 億 6,429 萬 3 千元，實際賸餘 2 億 0,291 萬 6 千元，減少 6,137 萬 7 千元，約 23.22%。
- (六)固定資產之建設改良與擴充：預計分配數 5 億 1,055 萬 7 千元，實際執行數 1 億 8,133 萬 1 千元，執行率約 35.52%。

參、業務計畫

一、營運計畫

(一)本(100)年度醫療服務目標

1. 醫院追求卓越、自給自足、永續經營。
2. 強化專業學習，精進人力素質：培育醫護技術人才，提升醫療人員素質及專業知識，強化優質醫療服務，增進醫療照護品質。
3. 加強醫院設施，提升服務品質：改善各榮(總)院軟硬體醫療設施，維持高水準就醫環境以服務民眾，對各級榮民醫院實施年度績效考評工作，督導辦理品管圈活動，以提升其經營績效及專業服務品質滿意度。
4. 嚴密感染管控，防範疾病傳染：建立各級榮院感染管控，有效嚴防疾病傳染，重視環境衛生與環保，提升醫院防疫功能，加強與國際防疫合作，使醫院成為優質之就醫場所。
5. 提升醫療品質，提供全人照護：依各榮民醫院特性，配合

行政院國軍退除役官兵輔導委員會

榮民醫療作業基金

業務計畫及預算說明

中華民國 100 年度

衛生署政策設置各類特殊及慢性病床，建構病人安全醫療環境，收容長期照護病患，落實全人照護。

6. 發展老人醫學，試辦中期照護模式：因應人口老化，提升對榮民及社區老人之醫療照護品質，培育老人醫學次專科醫師，推動各科高齡醫學教育訓練與研究，提供「多重疾病」、「單一窗口」的完善醫療照護，試辦中期照護病房，承續急性醫療照護後之亞急性醫療照護，使銀髮長者有優質的健康照護。
7. 提升社區醫療服務質能：辦理社區居家照護服務、日間照護、預防保健、托老管理、基層醫療及復健醫療服務，提升各榮（總）院服務質量。

(二)主要營運計畫分述如下：

1. 門診醫療服務：預計門診病患 781 萬 4,929 人次，較上年度預計 755 萬 1,522 人次，增加 26 萬 3,407 人次，約 3.49%。
2. 住院醫療服務：預計住院病患 397 萬 4,571 人日，較上年度預計 395 萬 0,126 人日，增加 2 萬 4,445 人日，約 0.62%。

二、固定資產之建設、改良、擴充與其資金來源及其投資計畫之成本與效益分析

(一)本年度預算總數 25 億 2,497 萬 8 千元。

1. 專案計畫部分 4,083 萬元。
 - (1)繼續計畫：3,460 萬元。
 - (2)新興計畫：623 萬元。

行政院國軍退除役官兵輔導委員會
榮民醫療作業基金
業務計畫及預算說明
中華民國 100 年度

2. 一般建築及設備計畫部分 24 億 8,414 萬 8 千元。

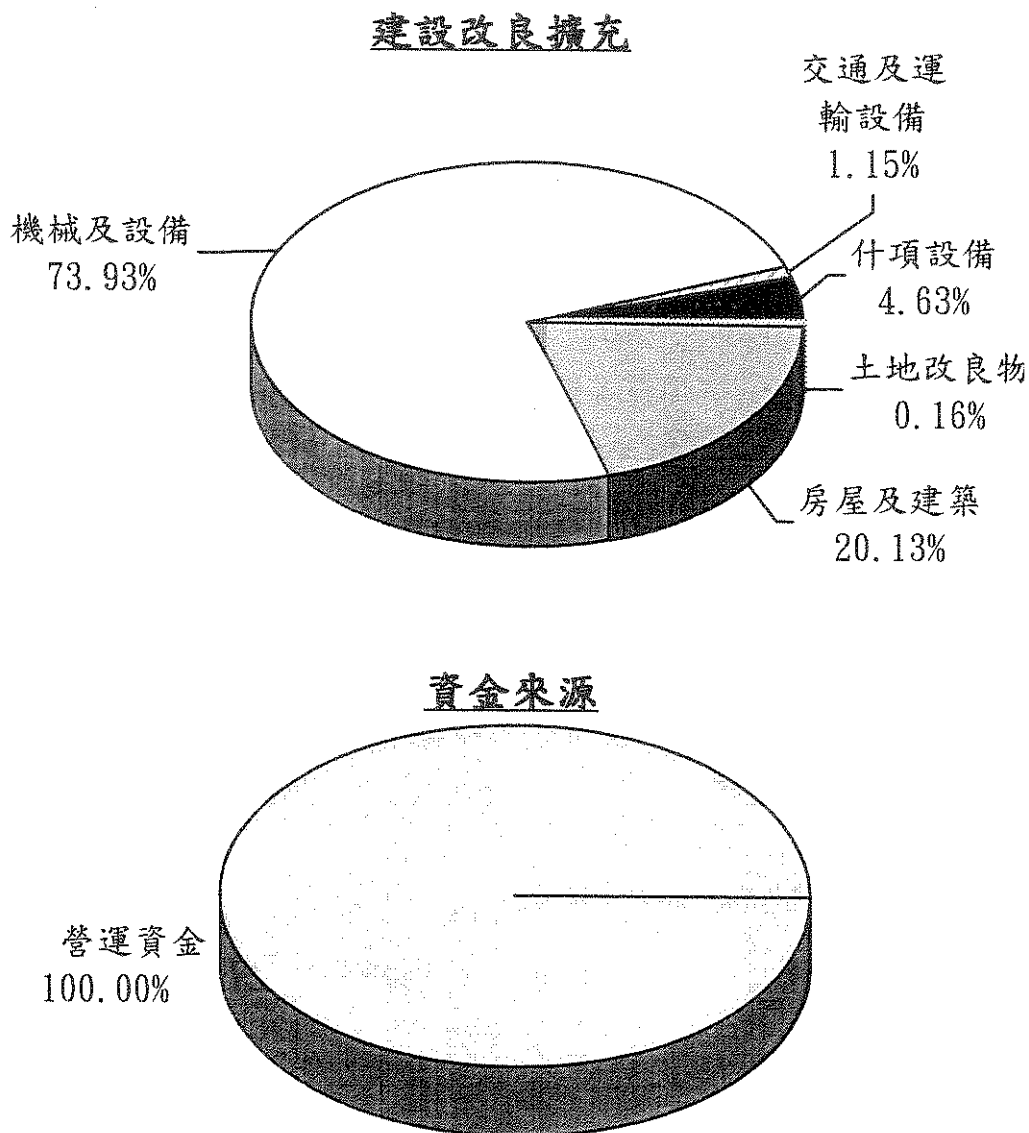
(1) 分年性項目：1,625 萬元。

(2) 一次性項目：24 億 6,789 萬 8 千元。

(二) 資金來源 25 億 2,497 萬 8 千元，均為自有資金。

(三) 固定資產建設、改良、擴充及其資金來源圖表，詳圖 1。

圖1 100年度固定資產建設、改良、擴充及資金來源



單位：新臺幣千元

建設改良擴充	100年度預算	資金來源	100年度預算
土地		自有資金	2,524,978
土地改良物	4,000	國庫撥款	
房屋及建築	508,172	營運資金	2,524,978
機械及設備	1,866,814	出售不適用資產	
交通及運輸設備	29,165	增資	
什項設備	116,827	其他	
合計	2,524,978	合計	2,524,978

行政院國軍退除役官兵輔導委員會
榮民醫療作業基金
業務計畫及預算說明
中華民國 100 年度

(四)專案計畫

1. 高雄榮民總醫院高齡醫學大樓興建計畫

(1)計畫目的

- ①為南部地區榮民、榮眷以及一般民眾等提供高齡長者特殊之預防、醫療、教育、研究等服務。
- ②提供高齡醫療差異化服務，並成為南部地區第一間老年醫學專科醫師與專業人員訓練之場所。
- ③響應國家老年福利政策，提供社區高齡長者在本地化服務。
- ④附設護理之家，提供符合現代化小家庭所需之中期或短期高齡長者身心靈的照護，彌補家庭照護功能不足。
- ⑤提供急、慢性醫療之整合性服務，拓展核心競爭項目。
- ⑥發展高齡醫學次專科之相關教學研究。
- ⑦增加非健保服務，降低健保總額衝擊。

(2)計畫內容

- ①本棟大樓基地面積 1,815 平方公尺，建坪面積 11,700 平方公尺，為地下 2 層，地上 7 層之建築，內部功能有：整合性門診、自然醫學門診、精神復健、一般復健、藥局領藥與諮詢、呼吸治療中心、急性病床、護理之家及教育中心等。
- ②地下 2 層規畫為機電設備、停車位。

(3)目標能量

- ①提供高齡長者所需之疾病的預防、諮詢、醫療、復健養生，以培養全方位的身心靈健康，例如自然醫學、養生、medical SPA 等健康促進的服務。
- ②提供高齡長者整合性醫療照護，使顧客接受完整、跨團隊的照顧。
- ③可與高雄榮民總醫院現有之復健、中醫、健檢等三個

行政院國軍退除役官兵輔導委員會

榮民醫療作業基金

業務計畫及預算說明

中華民國 100 年度

部門進行整合，建構三段五級的全方位醫療體系。

- ④提供醫學中心級優質的團隊服務，在 M 型社會下，提供不同客群精緻化、專業化的服務選擇。

(4)計畫期間：自 99 年 1 月起至 102 年 12 月止，共計 4 年。

(5)計畫投資總額及資金來源

單位：新臺幣千元

年度	預算數	資金來源(自有資金)
99	10,000	10,000
100	34,600	34,600
101	287,045	287,045
102	324,086	324,086
合計	655,731	655,731

(6)效益分析

- ①南部地區五家醫學中心，尚未有一家醫學中心附設或經營照護機構，高雄榮民總醫院可以市場差異化吸引顧客。
- ②南部地區尚無專門之高齡醫學專業人才培訓機構，高雄榮民總醫院立足先驅，發展另一核心競爭力。
- ③入住高雄榮民總醫院護理之家的住民，可獲得醫學中心級的即時醫療服務，進而吸引高齡者的進住。
- ④以經營財務面而言，整體財務損益平衡預估需 10 年可達成，因採自營方式高雄榮民總醫院較能掌握服務品質，並使醫護人員發揮照護之專才。
- ⑤提供高高屏地區高齡人口群一個整合性、多元化的服務，基於公立醫學中心不以營利為目的宗旨，希望成為高齡醫學專業人才的培訓養成中心及完善的醫療照護環境。

2. 臺北榮民總醫院新門診大樓興建計畫

(1)計畫目的

行政院國軍退除役官兵輔導委員會
榮民醫療作業基金
業務計畫及預算說明
中華民國 100 年度

- ①整合門診區、住院大樓及開放空間。
- ②有效改善院區與石牌路之交通問題。
- ③整合各科門診之看診動線及公共服務空間。
- ④塑造優質、精緻之醫療服務空間。
- ⑤整合門診區之各項醫療資源。

(2)計畫內容

- ①臺北榮民總醫院新門診大樓規劃為地下 3 層，地上 9 層之建築，總樓板地板建築面積 32,007 平方公尺，內部功能有：門診醫療區、行政、研究區、供應區、附屬設施、社會服務區、公共服務區等。
- ②汽機車停車場規劃於戶外及地下 2、3 層，依法定數量設置。

(3)計畫期間：自本年 1 月起至 105 年 8 月止，共計 5 年 8 個月。

(4)計畫投資總額及資金來源

單位：新臺幣千元

年 度	預 算 數	資金來源(自有資金)
100	6,230	6,230
101	309,593	309,593
102	224,061	224,061
103	423,427	423,427
104	423,427	423,427
105	184,213	184,213
合計	1,570,951	1,570,951

(5)效益分析

- ①新門診大樓取代現有第一、三門診之老舊建物內部機能功用，與鄰近第二門診，兩相串聯，整合病歷、檢驗、藥劑、批價掛號作業集中管理、精簡人力。

榮民醫療作業基金

業務計畫及預算說明

中華民國 100 年度

②單一窗口作業，動線清晰，提升門診人次及服務品質。

③整體規劃交通動線，有效區隔住院動線與門診動線。

(五)一般建築及設備計畫：編列 24 億 8,414 萬 8 千元，編列項目如下：

1. 分年性項目：編列房屋及建築 1,625 萬元，主要係臺北榮民總醫院配合醫療業務需要，增建湖畔門診第一年工程款。

2. 一次性項目

(1)土地改良物 400 萬元，主要係臺北榮民總醫院臨床訓練中心增設室外人行步道。

(2)房屋及建築 4 億 5,109 萬 2 千元，主要係配合醫療業務需要整修病房與改善周圍設施。

(3)機械及設備 18 億 6,681 萬 4 千元，主要係提升各院門診、住院醫療服務品質需要，持續增購及汰換各項醫療儀器及相關設備。

(4)交通及運輸設備 2,916 萬 5 千元，主要配合醫療及行政業務需要，汰換監視、呼叫及廣播系統、救護車等相關設備。

(5)什項設備 1 億 1,682 萬 7 千元，主要配合醫療及行政業務需要，汰換相關辦公及病房生活設施與裝備。

肆、預算概要

一、業務收支及餘絀之預計

(一)業務收入 412 億 1,624 萬 2 千元，主要係醫療收入及其他業務收入，較上年度預算數 399 億 9,538 萬 5 千元，增加 12 億 2,085 萬 7 千元，約 3.05%。

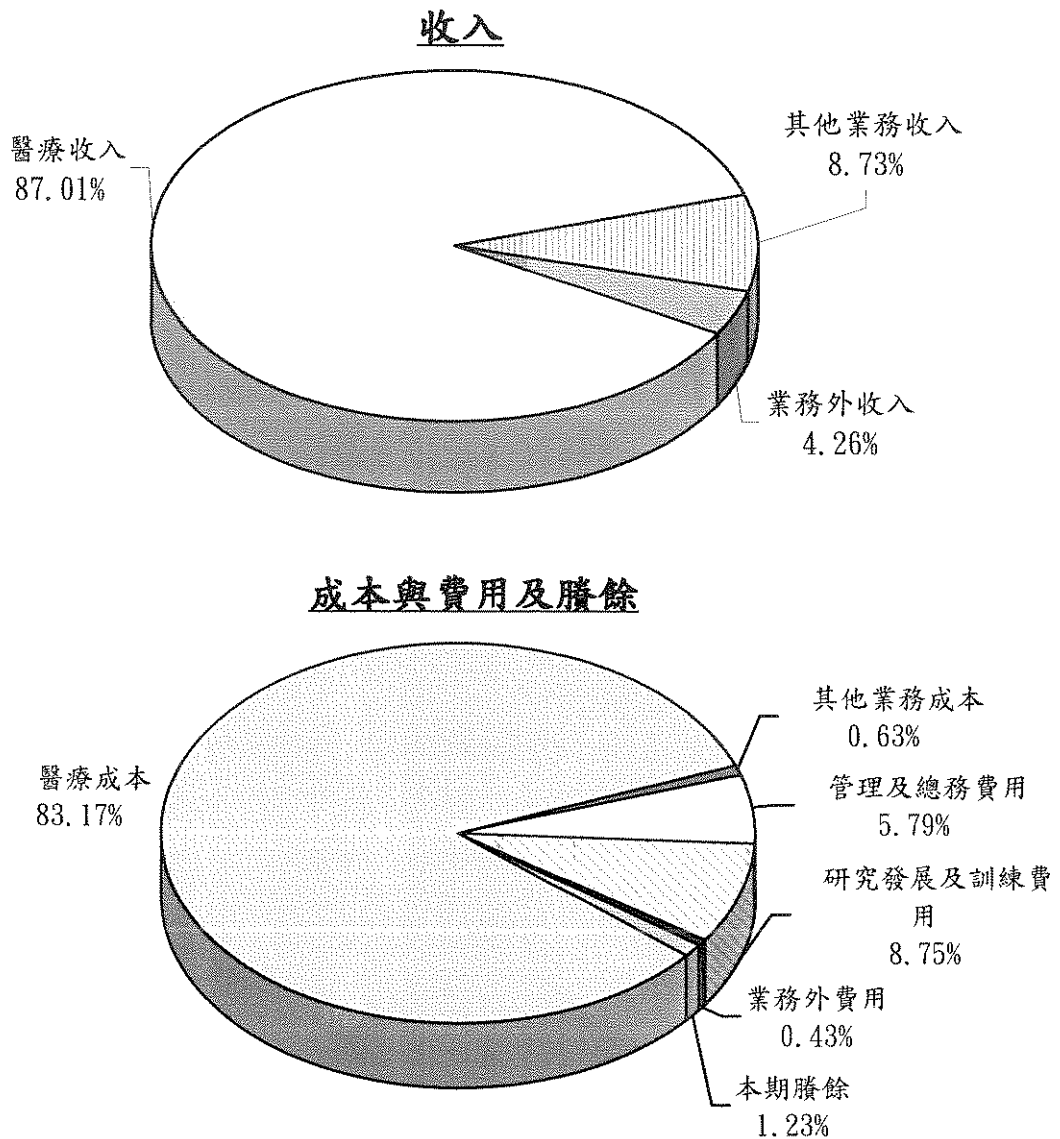
(二)業務成本與費用 423 億 3,539 萬 9 千元，主要係醫療成本，較上

行政院國軍退除役官兵輔導委員會
榮民醫療作業基金
業務計畫及預算說明
中華民國 100 年度

年度預算數 407 億 4,580 萬 7 千元，增加 15 億 8,959 萬 2 千元，約 3.9%。

- (三) 業務外收入 18 億 3,250 萬 5 千元，主要係利息收入、服務設施委外經營權利金收入、受贈收入及雜項收入，較上年度預算數 16 億 0,563 萬 7 千元，增加 2 億 2,686 萬 8 千元，約 14.13%。
- (四) 業務外費用 1 億 8,652 萬 9 千元，主要係以前年度健保給付經健保局剔除之收入，較上年度預算數 2 億 9,183 萬 3 千元，減少 1 億 0,530 萬 4 千元，約 36.08%。
- (五) 業務總收支相抵後，計賸餘 5 億 2,681 萬 9 千元，較上年度預算數 5 億 6,338 萬 2 千元，減少 3,656 萬 3 千元，約 6.94%。
- (六) 本年度及最近 5 年度收入、成本與費用及賸餘圖表，詳圖 2、3。

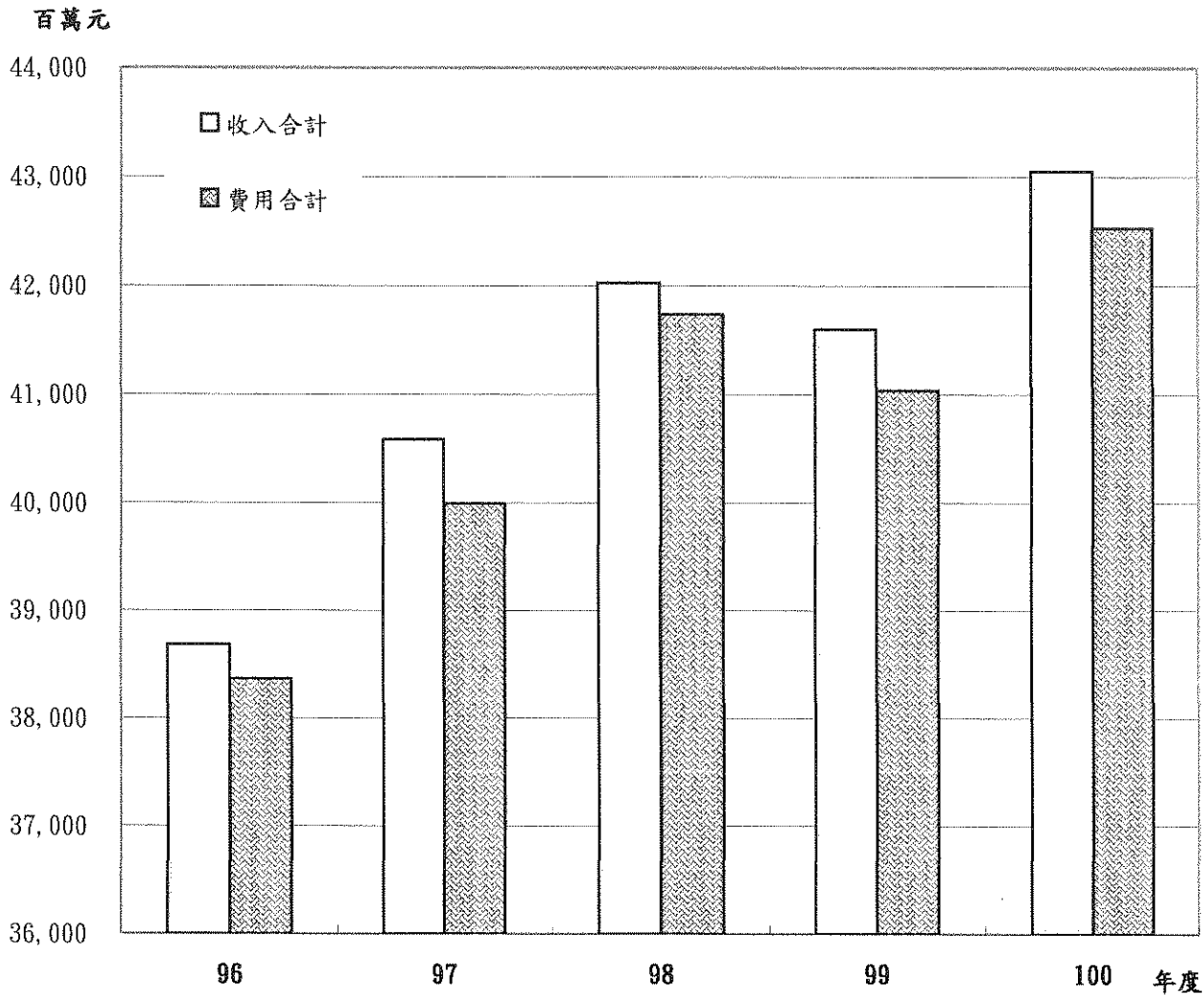
圖2 100年度收入、成本與費用及賸餘



單位：新臺幣千元

收入	100年度預算	成本與費用及賸餘	100年度預算
業務收入	41,216,242	業務成本與費用	42,335,399
醫療收入	37,458,868	醫療成本	35,804,238
其他業務收入	3,757,374	其他業務成本	271,459
業務外收入	1,832,505	管理及總務費用	2,493,008
		研究發展及訓練費用	3,766,694
		業務外費用	186,529
		本期賸餘	526,819
收入總額	43,048,747	成本、費用及賸餘總額	43,048,747

圖3 最近5年收入與費用



單位：新臺幣千元

項目 \ 年度	96	97	98	99	100
收入					
業務收入	36,698,875	38,595,159	40,046,542	39,995,385	41,216,242
業務外收入	1,985,957	1,989,866	1,980,249	1,605,637	1,832,505
收入合計	38,684,832	40,585,025	42,026,791	41,601,022	43,048,747
費用					
業務成本與費用	38,075,918	39,572,776	41,410,615	40,745,807	42,335,399
業務外費用	292,171	419,282	328,925	291,833	186,529
費用合計	38,368,089	39,992,058	41,739,540	41,037,640	42,521,928
本期賸餘(短絀-)	316,743	592,967	287,251	563,382	526,819

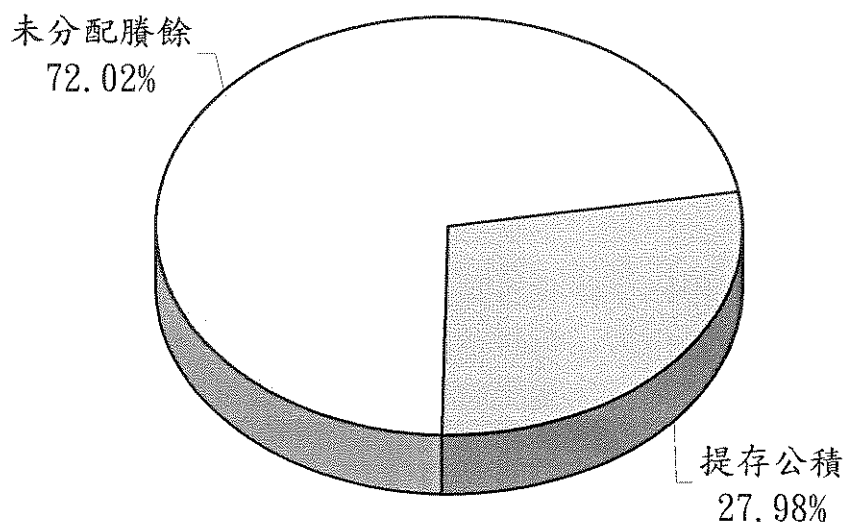
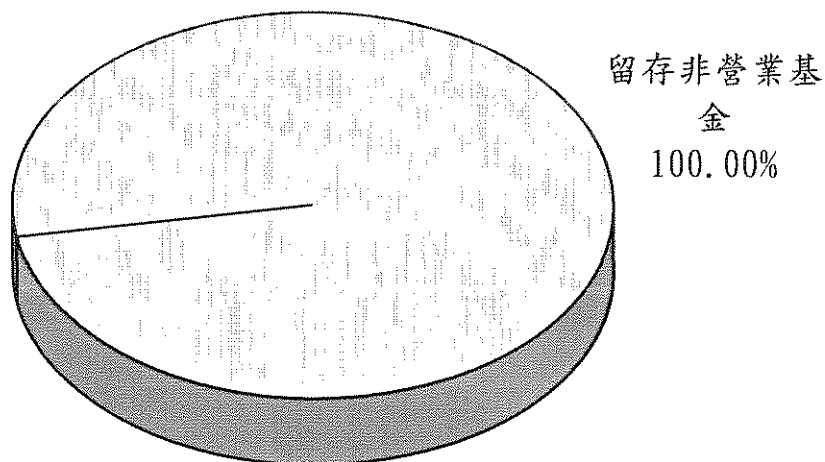
行政院國軍退除役官兵輔導委員會
榮民醫療作業基金
業務計畫及預算說明
中華民國 100 年度

15

二、餘絀撥補之預計

- (一)預計賸餘 5 億 2,681 萬 9 千元，連同前期未分配賸餘 12 億 6,034 萬 7 千元，共計賸餘 17 億 8,716 萬 6 千元。
- (二)賸餘提存公積 5 億元。
- (三)經以上分配後，未分配賸餘計 12 億 8,716 萬 6 千元，留待以後年度處理。
- (四)本年度及最近 5 年度賸餘分配圖表，詳圖 4、5。

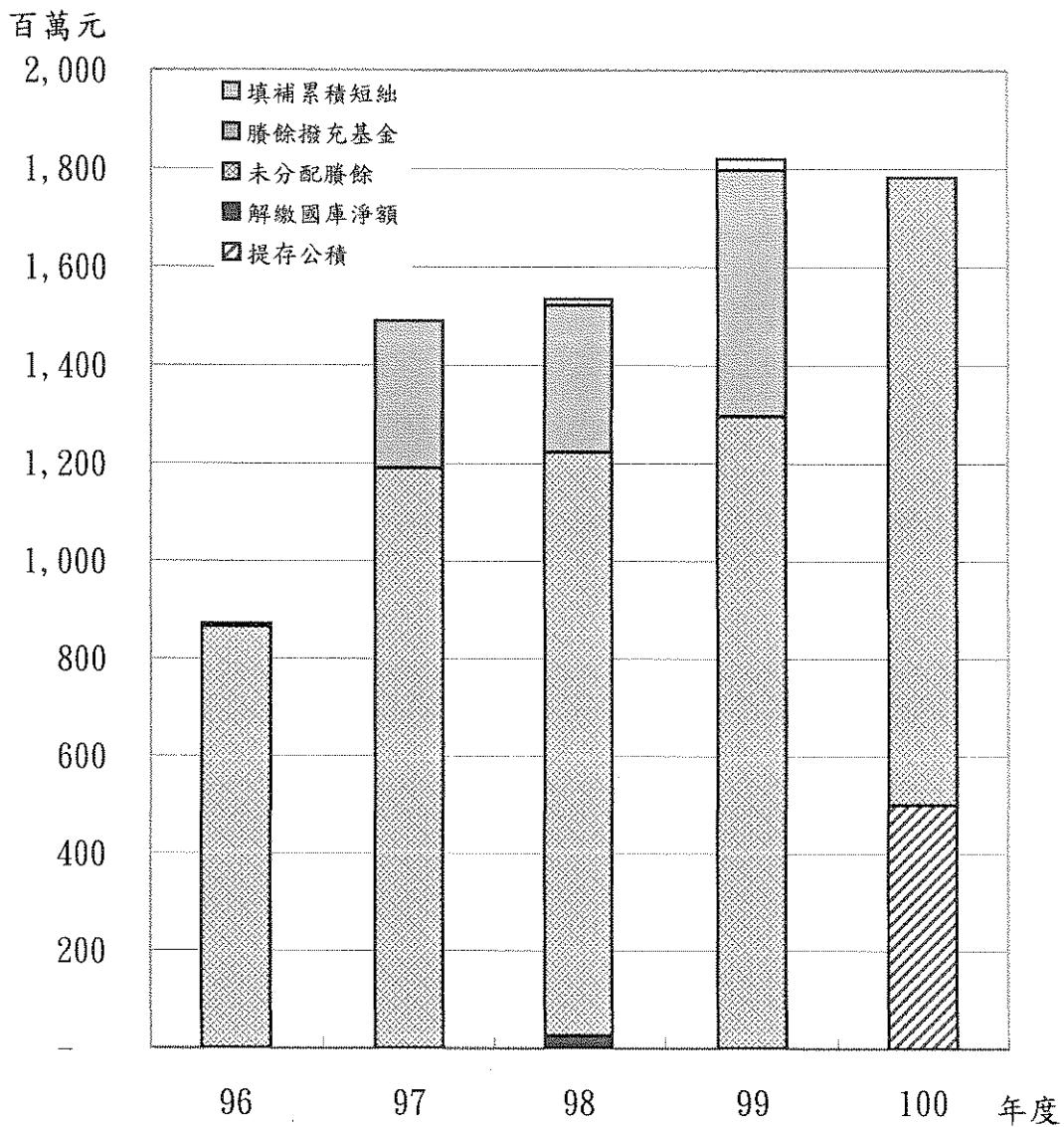
圖4 100年度賸餘分配

按預算分配程序分按所得對象分

單位：新臺幣千元

按分配程序分	100年度預算	按所得對象分	100年度預算
填補累積短絀		中央政府所得	
提存公積	500,000	留存非營業基金	1,787,166
賸餘撥充基金			
解繳國庫淨額			
未分配賸餘	1,287,166		
合 計	1,787,166	合 計	1,787,166

圖5 最近5年賸餘分配



單位：新臺幣千元

年度	96	97	98	99	100
項目					
賸餘分配					
填補累積短絀	5,914	873	11,523	22,615	
提存公積					500,000
賸餘撥充基金		300,000	300,000	500,000	
解繳國庫淨額			25,715		
未分配賸餘	865,796	1,191,347	1,196,965	1,296,503	1,287,166
合計	871,710	1,492,220	1,534,203	1,819,118	1,787,166

行政院國軍退除役官兵輔導委員會
榮民醫療作業基金
業務計畫及預算說明
中華民國 100 年度

三、現金流量之預計

- (一)預計業務活動之淨現金流入 31 億 2,055 萬 3 千元，包括
1. 本期賸餘 5 億 2,681 萬 9 千元。
 2. 調整非現金項目 25 億 9,373 萬 4 千元，含加計提存呆帳、醫療折讓 43 億 5,606 萬 6 千元、折舊及折耗 24 億 8,578 萬 6 千元、攤銷 1 億 0,379 萬 8 千元、減計其他 446 萬 6 千元、流動資產淨增 43 億 1,248 萬 4 千元、流動負債淨減 3,496 萬 6 千元。
- (二)預計投資活動之淨現金流出 27 億 7,773 萬 5 千元。其中現金流入 15 億 6,460 萬 1 千元，包括減少短期墊款 4 億 5,523 萬 5 千元，減少其他資產 11 億 0,936 萬 6 千元；現金流出 43 億 4,233 萬 6 千元，包括增加短期墊款 4 億 5,523 萬 5 千元，增加固定資產 25 億 2,497 萬 8 千元，增加無形資產 2 億 1,202 萬 9 千元、遞延借項 4,072 萬 8 千元及其他資產 11 億 0,936 萬 6 千元。
- (三)預計融資活動之淨現金流出 1 億 9,950 萬元。其中現金流入 4 億 1,790 萬 8 千元，係增加其他負債之數；現金流出 6 億 1,740 萬 8 千元，係減少其他負債之數。
- (四)預計本期現金及約當現金淨增 1 億 4,331 萬 8 千元。
- (五)期初現金及約當現金 181 億 1,585 萬 6 千元。
- (六)預計期末現金及約當現金共計 182 億 5,917 萬 4 千元。

主 要 表

行政院國軍退除役官兵輔導委員會

榮民醫療作業基金

收支預計表

中華民國100年度

單位：新臺幣千元

前年度決算數		科目	本年度預算數		上年度預算數		比較增減(-)	
金額	%		金額	%	金額	%	金額	%
40,046,542	100.0	業務收入	41,216,242	100.00	39,995,385	100.00	1,220,857	3.05
36,035,672	89.98	醫療收入	37,458,868	90.88	35,872,011	89.69	1,586,857	4.42
18,015,323	44.99	門診醫療收入	18,748,384	45.49	17,803,967	44.52	944,417	5.30
21,861,284	54.59	住院醫療收入	22,843,920	55.42	21,861,076	54.66	982,844	4.50
755,463	1.89	其他醫療收入	781,730	1.90	764,986	1.91	16,744	2.19
4,043,351	10.10	減：醫療折讓	4,341,753	10.53	4,001,769	10.01	339,984	8.50
553,047	1.38	減：醫療優待免費	573,413	1.39	556,249	1.39	17,164	3.09
4,010,870	10.02	其他業務收入	3,757,374	9.12	4,123,374	10.31	-366,000	-8.88
1,263,200	3.15	臨床教學研究補助收入	1,136,880	2.76	1,263,200	3.16	-126,320	-10.00
2,575,571	6.43	其他補助收入	2,440,485	5.92	2,695,415	6.74	-254,930	-9.46
172,099	0.43	雜項業務收入	180,009	0.44	164,759	0.41	15,250	9.26
41,410,615	103.41	業務成本與費用	42,335,399	102.72	40,745,807	101.88	1,589,592	3.90
35,057,177	87.54	醫療成本	35,804,238	86.87	34,682,590	86.72	1,121,648	3.23
15,660,300	39.11	門診醫療成本	16,039,291	38.91	15,196,103	37.99	843,188	5.55
18,715,330	46.73	住院醫療成本	19,083,491	46.30	18,829,980	47.08	253,511	1.35
681,547	1.70	其他醫療成本	681,456	1.65	656,507	1.64	24,949	3.80
275,012	0.69	其他業務成本	271,459	0.66	244,926	0.61	26,533	10.83
275,012	0.69	雜項業務成本	271,459	0.66	244,926	0.61	26,533	10.83
2,401,072	6.00	管理及總務費用	2,493,008	6.05	2,376,706	5.94	116,302	4.89
2,401,072	6.00	管理費用及總務費用	2,493,008	6.05	2,376,706	5.94	116,302	4.89
3,677,354	9.18	研究發展及訓練費用	3,766,694	9.14	3,441,585	8.60	325,109	9.45
1,928,583	4.82	研究發展費用	1,968,278	4.78	1,811,014	4.53	157,264	8.68
1,748,771	4.37	訓練費用	1,798,416	4.36	1,630,571	4.08	167,845	10.29
-1,364,073	-3.41	業務賸餘	-1,119,157	-2.72	-750,422	-1.88	-368,735	49.14

行政院國軍退除役官兵輔導委員會

榮民醫療作業基金

收支預計表

中華民國100年度

單位：新臺幣千元

前年度決算數		科目	本年度預算數		上年度預算數		比較增減(-)	
金額	%		金額	%	金額	%	金額	%
1,980,249	4.94	業務外收入	1,832,505	4.45	1,605,637	4.01	226,868	14.13
141,501	0.35	財務收入	109,036	0.26	124,142	0.31	-15,106	-12.17
141,501	0.35	利息收入	109,036	0.26	124,142	0.31	-15,106	-12.17
1,838,748	4.59	其他業務外收入	1,723,469	4.18	1,481,495	3.70	241,974	16.33
26	0.00	財產交易賸餘						
414,603	1.04	資產使用及權利金收入	417,810	1.01	427,905	1.07	-10,095	-2.36
11,252	0.03	受託經營賸餘	4,466	0.01	4,788	0.01	-322	-6.73
555,546	1.39	受贈收入	566,192	1.37	467,483	1.17	98,709	21.1
1,221	0.00	賠(補)償收入	164	0.00	194	0.00	-30	-15.46
26,421	0.07	違規罰款收入	13,980	0.03	17,808	0.04	-3,828	-21.50
4	0.00	收回呆帳						
829,675	2.07	雜項收入	720,857	1.75	563,317	1.41	157,540	27.97
328,925	0.82	業務外費用	186,529	0.45	291,833	0.73	-105,304	-36.08
328,925	0.82	其他業務外費用	186,529	0.45	291,833	0.73	-105,304	-36.08
1,669	0.00	財產交易短絀						
327,256	0.82	雜項費用	186,529	0.45	291,833	0.73	-105,304	-36.08
1,651,324	4.12	業務外賸餘	1,645,976	3.99	1,313,804	3.28	332,172	25.28
287,251	0.72	本期賸餘	526,819	1.28	563,382	1.41	-36,563	-6.49

註：配合財務會計準則第10號「存貨之會計處理準則」有關存貨相關費損必須列銷貨（教學、醫療）成本之規定，修正其部分四級科目，爰99年度法定預算數隨同重分類調整。

行政院國軍退除役官兵輔導委員會

榮民醫療作業基金

收支預計表說明

中華民國 100 年度

一、本年度業務收入 41,216,242 千元，較上年度預算數 39,995,385 千元，增加 1,220,857 千元，約 3.05%，分項編列情形：

(一)醫療收入 37,458,868 千元，含門診醫療收入 18,748,348 千元，住院醫療收入 22,843,920 千元，其他醫療收入 781,730 千元，扣除醫療折讓 4,341,753 千元及醫療優待免費 573,413 千元。

(二)其他業務收入 3,757,374 千元，較上年度預算數 4,123,374 千元，減少 366,000 千元，約 8.88%，細項臚列如次：

1. 臨床教學研究補助收入：公務預算補助臨床教學研究與訓練經費 1,136,880 千元。

(1)臺北榮總：624,322 千元。

(2)臺中榮總：297,499 千元。

(3)高雄榮總：215,059 千元。

2. 其他補助收入：2,440,485 千元

(1)公務預算補助支援群體醫療經費、社區醫療及居家護理作業經費 109,018 千元。

①臺北榮總：31,961 千元。

②臺中榮總：27,826 千元。

③高雄榮總：7,731 千元。

④各榮民醫院：41,500 千元。(社區醫療服務及居家護理作業)

(2)公務預算補助退撫經費、公費養護病床經費及執行地區公共衛生政策經費 2,016,908 千元。

①臺北榮總：490,572 千元。

②臺中榮總：401,084 千元。

③高雄榮總：135,797 千元。

④各榮民醫院：989,455 千元。

(3)健保局給付之教學研究補助 314,559 千元。

①臺北榮總：188,018 千元。

②臺中榮總：68,244 千元。

③高雄榮總：50,000 千元。

收支預計表說明

中華民國 100 年度

④各榮民醫院：8,297 千元。

3.雜項業務收入：支援其他醫療院所所獲之收入，計 180,009 千元。

二、本年度業務成本與費用 42,335,399 千元，較上年度預算數 40,745,807 千元，增加 1,589,592 千元，約 3.90%，分項編列情形：

(一)醫療成本 35,804,238 千元，含門診醫療成本 16,039,291 千元，住院醫療成本 19,083,491 千元，其他醫療成本 681,456 千元。

(二)其他業務成本：271,459 千元，係支援其他醫療院所之成本。

(三)管理及總務費用 2,493,008 千元。

(四)研究發展及訓練費用 3,766,694 千元，包括研究發展費用 1,968,278 千元、訓練費用 1,798,416 千元。

三、以上業務收支相抵後，預計業務短絀 1,124,157 千元。

四、本年度業務外收入 1,832,505 千元，較上年度預算數 1,605,637 千元，增加 226,868 千元，約 14.13%，主要為財務收入 109,036 千元，其他業務外收入 1,723,469 千元。

五、業務外費用 186,529 千元，較上年度預算數 291,833 千元，減少 105,304 千元，約 36.08%，均為雜項費用。

六、以上業務外收支相抵後，預計業務外賸餘 1,645,976 千元。

七、業務及業務外收支相抵後，年度賸餘 526,819 千元。

行政院國軍退除役官兵輔導委員會
榮民醫療作業基金
餘絀撥補預計表

中華民國100年度

單位：新臺幣千元

上年度預算數		科目	本年度預算數		說明
金額	%		金額	%	
1,819,118	100.00	賸餘之部	1,787,166	100.00	
563,382	30.97	本期賸餘	526,819	29.48	
1,255,736	69.03	前期未分配賸餘	1,260,347	70.52	
522,615	28.73	分配之部	500,000	27.98	
22,615	1.24	填補累積短絀			
		提存公積	500,000	27.98	臺北榮總為應實際需要及財務穩健原則，未分配賸餘500,000千元提存公積。
500,000	27.49	賸餘撥充基金數			
1,296,503	71.27	未分配賸餘	1,287,166	72.02	
58,603	100.00	短絀之部			
58,603	100.00	前期待填補之短絀			
22,615	38.59	填補之部			
22,615	38.59	撥用賸餘			
35,988	61.41	待填補之短絀			

行政院國軍退除役官兵輔導委員會
榮民醫療作業基金
現金流量預計表

中華民國100年度

單位：新臺幣千元

科 目	預 算 數	說 明
業務活動之現金流量		
本期賸餘	526,819	
調整非現金項目	2,593,734	提列醫療折讓 4,341,753千元，呆帳費用14,313千元。 提列折舊費用 2,485,786千元。 提列攤銷 103,798千元 台北榮總受託經營賸餘4,466千元 流動資產淨增4,312,484千元。 流動負債淨減34,966千元。
業務活動之淨現金流入(流出一)	3,120,553	
投資活動之現金流量		
減少流動金融資產及短期貸墊款	455,235	
減少無形資產、遞延借項及其他資產	1,109,366	
減少其他資產	1,109,366	
增加流動金融資產及短期貸墊款	-455,235	
增加固定資產及遞耗資產	-2,524,978	
增加固定資產	-2,524,978	增置土地改良物4,000千元，房屋及建築508,172千元、機械及設備 1,866,814千元、交通及運輸設備 29,165千元及什項設備116,827千元。
增加無形資產、遞延借項及其他資產	-1,362,123	
增加無形資產	-212,029	電腦軟體購置
增加遞延借項	-40,728	
增加其他資產	-1,109,366	
投資活動之淨現金流入(流出一)	-2,777,735	

行政院國軍退除役官兵輔導委員會

榮民醫療作業基金

現金流量預計表

中華民國100年度

單位：新臺幣千元

科 目	預 算 數	說 明
融資活動之現金流量		
增加短期債務、流動金融負債、其他負債 及遞延貸項	417,908	
增加其他負債	417,908	
減少短期債務、流動金融負債、其他負債 及遞延貸項	-617,408	
減少其他負債	-617,408	
融資活動之淨現金流入(流出一)	-199,500	
現金及約當現金之淨增(淨減一)	143,318	
期初現金及約當現金	18,115,856	
期末現金及約當現金	18,259,174	

行政院國軍退除役官兵輔導委員會

榮民醫療作業基金

現金流量預計表補充說明

中華民國100年度

不影響現金流量之投資及融資活動：

- 一、特別公積撥充基金數561,584千元。
- 二、資本公積撥充基金數807,243千元。
- 三、賸餘撥充特別公積數500,000千元。
- 四、提撥退休及離職準備金74,006千元，及應付退休及離職準備金同額增加74,006千元。

明 細 表

行政院國軍退除役官兵輔導委員會

榮民醫療作業基金

業務收入明細表

中華民國100年度

單位：新臺幣千元

科目及營運項目	單位	預算			說明	
		預數	量	單價		金額
業務收入					41,216,242	
醫療收入					37,458,868	
門診醫療收入	人次	7,814,929		2,399.05	18,748,384	明細詳各分預算
臺北榮民總醫院		3,021,413		2,771.70	8,374,459	
臺中榮民總醫院		1,964,220		2,383.79	4,682,294	
高雄榮民總醫院		1,387,466		2,574.19	3,571,607	
榮民醫院		1,441,830		1,470.37	2,120,024	
住院醫療收入	人日	3,974,571		5,747.52	22,843,920	明細詳各分預算
臺北榮民總醫院		1,223,163		8,753.77	10,707,292	
臺中榮民總醫院		849,891		6,266.02	5,325,437	
高雄榮民總醫院		495,076		8,520.99	4,218,539	
榮民醫院		1,406,441		1,843.41	2,592,652	
其他醫療收入					781,730	明細詳各分預算
臺北榮民總醫院					279,220	
臺中榮民總醫院					134,183	
高雄榮民總醫院					86,604	
榮民醫院					281,723	
減：醫療折讓					4,341,753	提列健保局剔除款準備
臺北榮民總醫院					1,930,243	
臺中榮民總醫院					1,061,685	
高雄榮民總醫院					823,621	
榮民醫院					526,204	
減：醫療優待免費					573,413	一.對院內員工、清寒榮民榮眷及貧民給予掛號免費。
臺北榮民總醫院					366,802	
臺中榮民總醫院					62,649	二.榮民就醫相關費用，輔導會補助不足，由醫院自行負擔者。
高雄榮民總醫院					70,750	
榮民醫院					73,212	
其他業務收入					3,757,374	明細詳各分預算
臨床教學研究補助收入					1,136,880	政府給予補助從事醫學研究工作經費。
臺北榮民總醫院					624,322	
臺中榮民總醫院					297,499	
高雄榮民總醫院					215,059	
榮民醫院						
其他補助收入					2,440,485	一.公務預算補助支援群體醫療經費、社區醫療及居家護理作業經費。
臺北榮民總醫院					710,551	
臺中榮民總醫院					497,154	
高雄榮民總醫院					193,528	二.公務預算補助退撫經費、公費養護病床及執行地區公共衛生政策經費。
榮民醫院					1,039,252	
雜項業務收入					180,009	
臺北榮民總醫院					96,404	
臺中榮民總醫院					32,824	
高雄榮民總醫院					27,438	
榮民醫院					23,343	
合 計					41,216,242	

行政院國軍退除役官兵輔導委員會

榮民醫療作業基金

業務外收入明細表

中華民國100年度

單位：新臺幣千元

科目及業務項目	單位	預算			說明
		單價	數量	金額	
業務外收入				1,832,505	
財務收入				109,036	
利息收入				109,036	明細詳各分預算
臺北榮民總醫院				22,772	
臺中榮民總醫院				28,646	
高雄榮民總醫院				31,000	
榮民醫院				26,618	
其他業務外收入				1,723,469	明細詳各分預算
資產使用及權利金收入				417,810	
臺北榮民總醫院				208,811	
臺中榮民總醫院				93,383	
高雄榮民總醫院				108,148	
榮民醫院				7,468	
受託經營賸餘				4,466	
臺北榮民總醫院				4,466	臺北榮總接受委託經營市立
臺中榮民總醫院					關渡醫院預計賸餘分配。
高雄榮民總醫院					
榮民醫院					
受贈收入				566,192	
臺北榮民總醫院				308,000	
臺中榮民總醫院				195,072	
高雄榮民總醫院				63,000	
榮民醫院				120	
賠(補)償收入				164	
臺北榮民總醫院				95	
臺中榮民總醫院					
高雄榮民總醫院				39	
榮民醫院				30	

行政院國軍退除役官兵輔導委員會

榮民醫療作業基金

業務外收入明細表

中華民國100年度

單位：新臺幣千元

科目及業務項目	單位	預算			數額	說明
		單價	數量	金額		
違規罰款收入					13,980	
臺北榮民總醫院					7,924	
臺中榮民總醫院					928	
高雄榮民總醫院					4,500	
榮民醫院					628	
雜項收入					720,857	
臺北榮民總醫院					369,235	
臺中榮民總醫院					116,855	
高雄榮民總醫院					167,469	
榮民醫院					67,298	
合 計					1,832,505	

行政院國軍退除役
榮民醫療
醫療成本
中華民國

科目及營運項目	單位	本 年 度 預 算 數			上 年
		數 量	平 均 單 位 成 本 (元)	金 額	數 量
醫療成本				35,804,238	
門診醫療成本	人次	7,814,929	2,052.39	16,039,291	7,551,522
臺北榮民總醫院		3,021,413	2,353.91	7,112,120	2,928,717
臺中榮民總醫院		1,964,220	1,966.46	3,862,554	1,847,313
高雄榮民總醫院		1,387,466	2,208.42	3,064,114	1,358,693
榮民醫院		1,441,830	1,387.47	2,000,503	1,416,799
住院醫療成本	人日	3,974,571	4,801.40	19,083,491	3,950,126
臺北榮民總醫院		1,223,163	6,892.38	8,430,503	1,223,948
臺中榮民總醫院		849,891	5,548.87	4,715,932	804,851
高雄榮民總醫院		495,076	6,885.44	3,408,817	515,898
榮民醫院		1,406,441	1,797.61	2,528,239	1,405,429
其他醫療成本				681,456	
臺北榮民總醫院				242,816	
臺中榮民總醫院				106,150	
高雄榮民總醫院				78,291	
榮民醫院				254,199	

官兵輔導委員會
作業基金
明細表

100年度

單位：新臺幣千元

度 預 算 數		前 年	度 決 算 數	
平 均 單 位 成 本 (元)	金 額	量	平 均 單 位 成 本 (元)	金 額
	34,682,590			35,057,177
2,012.32	15,196,103	7,588,298	2,063.74	15,660,300
2,400.04	7,029,041	2,921,077	2,385.27	6,967,543
1,845.06	3,408,409	1,894,077	1,998.81	3,785,899
2,020.83	2,745,690	1,400,825	2,049.01	2,870,303
1,420.78	2,012,963	1,372,319	1,484.02	2,036,555
4,766.93	18,829,980	3,781,944	4,948.60	18,715,330
6,851.34	8,385,679	1,203,702	6,999.59	8,425,420
5,614.61	4,518,926	783,176	5,810.08	4,550,314
6,616.90	3,413,647	473,080	6,986.70	3,305,267
1,787.16	2,511,728	1,321,986	1,841.42	2,434,329
	656,507			681,547
	218,841			242,202
	98,124			109,689
	93,342			83,029
	246,200			246,627

行政院國軍退除役官兵輔導委員會

榮民醫療作業基金

醫療成本說明

中華民國 100 年度

科 目	說 明
醫療成本	醫療成本：35,804,238 千元，分項編列情形如次：
門診醫療成本	<p>一、門診醫療成本：16,039,291 千元。預計門診就醫人次為 7,814,929 人次，平均單位成本為 2,052.39 元。(明細詳各項費用彙計表，說明詳各分基金預算。)</p> <p>(一)臺北榮民總醫院預計門診 3,021,413 人次，門診醫療成本 7,112,120 千元。</p> <p>(二)臺中榮民總醫院預計門診 1,964,220 人次，門診醫療成本 3,862,554 千元。</p> <p>(三)高雄榮民總醫院預計門診 1,387,466 人次，門診醫療成本 3,064,114 千元。</p> <p>(四)榮民醫院預計門診 1,441,830 人次，門診醫療成本 2,000,503 千元。</p>
住院醫療成本	<p>二、住院醫療成本：19,083,491 千元。預計住院就醫人日為 3,974,571 人日，平均單位成本為 4,801.40 元。(明細詳各項費用彙計表，說明詳各分基金預算。)</p> <p>(一)臺北榮民總醫院預計住院 1,223,163 人日，住院醫療成本 8,430,503 千元。</p> <p>(二)臺中榮民總醫院預計住院 849,891 人日，住院醫療成本 4,715,932 千元。</p> <p>(三)高雄榮民總醫院預計住院 495,076 人日，住院醫療成本 3,408,817 千元。</p> <p>(四)榮民醫院預計住院 1,406,441 人日，住院醫療成本 2,528,239 千元。</p>
其他醫療成本	<p>三、其他醫療成本：681,456 千元。主要為住院膳食成本、臺北榮總傷殘輔助用具成本等(明細詳各項費用彙計表，說明詳各分基金預算。)</p> <p>(一)臺北榮民總醫院 242,816 千元。</p> <p>(二)臺中榮民總醫院 106,150 千元。</p> <p>(三)高雄榮民總醫院 78,291 千元。</p> <p>(四)榮民醫院 254,199 千元。</p>

本頁空白

行政院國軍退除役

榮民醫療

其他業務成

中華民國

科目及營運項目	單位	本年度預算數		上年
		數量	平均單位成本 (元)	金額
其他業務成本				271,459
雜項業務成本				271,459
臺北榮民總醫院				183,173
臺中榮民總醫院				25,856
高雄榮民總醫院				21,268
榮民醫院				41,162

官兵輔導委員會
作業基金
本明細表

100年度

單位：新臺幣千元

度 預 算 數		前 年 度	度 決 算 數	
平 均 單 位 成 本 (元)	金 額	量 數	平 均 單 位 成 本 (元)	金 額
	244,926			275,012
	244,926			275,012
	159,261			182,121
	25,890			24,629
	20,345			19,025
	39,430			49,237

行政院國軍退除役官兵輔導委員會

榮民醫療作業基金

其他業務成本說明

中華民國 100 年度

科 目	說 明
其他業務成本 雜項業務成本	<p>其他業務成本：編列雜項業務成本 271,459 千元，係支援其他醫療院所發生之成本，分項編列情形如次：(明細詳各項費用彙計表，說明詳各分基金預算。)</p> <p>一、臺北榮民總醫院 183,173 千元。</p> <p>二、臺中榮民總醫院 25,856 千元。</p> <p>三、高雄榮民總醫院 21,268 千元。</p> <p>四、榮民醫院 41,162 千元。</p>

行政院國軍退除役官兵輔導委員會

榮民醫療作業基金

各項費用明細表

中華民國100年度

單位：新臺幣千元

前年度決算數	上年度預算數	科目及業務計畫項目	本年度預算數
2,401,072	2,376,706	管理及總務費用	2,493,008
2,401,072	2,376,706	管理費用及總務費用	2,493,008
1,004,307	935,495	臺北榮民總醫院	1,021,540
558,637	541,139	臺中榮民總醫院	584,785
317,436	368,372	高雄榮民總醫院	346,683
520,692	531,700	榮民醫院	540,000
3,677,354	3,441,585	研究發展及訓練費用	3,766,694
1,928,583	1,811,014	研究發展費用	1,968,278
1,230,811	1,142,159	臺北榮民總醫院	1,266,895
420,925	398,449	臺中榮民總醫院	405,520
219,441	232,778	高雄榮民總醫院	246,476
57,406	37,628	榮民醫院	49,387
1,748,771	1,630,571	訓練費用	1,798,416
744,182	685,372	臺北榮民總醫院	737,554
464,030	452,689	臺中榮民總醫院	502,502
530,867	484,716	高雄榮民總醫院	536,063
9,692	7,794	榮民醫院	22,297

行政院國軍退除役官兵輔導委員會

榮民醫療作業基金

各項費用說明

中華民國 100 年度

科 目	說 明
管理及總務費用 管理費用及總務費用	一、管理及總務費用：編列管理費用及總務費用 2,493,008 千元。(明細詳各項費用彙計表，說明詳各分基金預算。) <ul style="list-style-type: none"> (一)臺北榮民總醫院預計編列 1,021,540 千元。 (二)臺中榮民總醫院預計編列 584,785 千元。 (三)高雄榮民總醫院預計編列 346,683 千元。 (四)榮民醫院預計編列 540,000 千元。
研究發展及訓練費用 研究發展費用	二、研究發展及訓練費用：3,766,694 千元，分項編列情形如次： <ul style="list-style-type: none"> (一)研究發展費用：1,968,278 千元。(明細詳各項費用彙計表，說明詳各分基金預算。)為各級榮民醫院從事醫學臨床研究、發展老人醫學之費用。 <ul style="list-style-type: none"> 1.臺北榮民總醫院預計編列 1,266,895 千元。 2.臺中榮民總醫院預計編列 405,520 千元。 3.高雄榮民總醫院預計編列 246,476 千元。 4.榮民醫院預計編列 49,387 千元。
訓練費用	(二)訓練費用： 1,798,416 千元。(明細詳各項費用彙計表，說明詳各分基金預算。)為加強醫護技術人員技能、提高服務品質，鼓勵員工進修、聘請專家演講及參加訓練所需之費用。 <ul style="list-style-type: none"> 1.臺北榮民總醫院預計編列 737,554 千元。 2.臺中榮民總醫院預計編列 502,502 千元。 3.高雄榮民總醫院預計編列 536,063 千元。 4.榮民醫院預計編列 22,297 千元。

行政院國軍退除役官兵輔導委員會

榮民醫療作業基金

業務外費用明細表

中華民國100年度

單位：新臺幣千元

前年度決算數	上年度預算數	科目及業務計畫項目	本年度預算數
328,925	291,833	業務外費用	186,529
328,925	291,833	其他業務外費用	186,529
1,669		財產交易短絀	
1,669		臺北榮民總醫院	
		臺中榮民總醫院	
		高雄榮民總醫院	
		榮民醫院	
327,256	291,833	雜項費用	186,529
147,829	221,795	臺北榮民總醫院	123,577
49,899	20,025	臺中榮民總醫院	20,786
60,125	40,951	高雄榮民總醫院	26,004
69,403	9,062	榮民醫院	16,162

行政院國軍退除役官兵輔導委員會

榮民醫療作業基金

業務外費用說明

中華民國 100 年度

科 目	說 明
其他業務外費用 雜項費用	其他業務外費用：編列雜項費用 186,529 千元，分項編列情形如次：(明細詳各項費用彙計表，說明詳各分基金預算。) 一、臺北榮民總醫院：123,577 千元。 二、臺中榮民總醫院：20,786 千元。 三、高雄榮民總醫院：26,004 千元。 四、榮民醫院：16,162 千元。

行政院國軍退除役官兵輔導委員會
榮民醫療作業基金
固定資產建設改良擴充明細表

中華民國100年度

單位：新臺幣千元

項 目	土地改 良 物	房屋 及 建 築	機 械 及 設 備	交通及運 輸 設 備	什 項 設 備	合 計	說 明
專案計畫		40,830				40,830	
繼續計畫		34,600				34,600	
高雄榮民總醫院高齡 醫學大樓興建計畫		34,600				34,600	詳高雄榮 總明細
新興計畫		6,230				6,230	
臺北榮民總醫院新門 診大樓興建計畫		6,230				6,230	詳臺北榮 總明細
一般建築及設備計畫	4,000	467,342	1,866,814	29,165	116,827	2,484,148	
分年性項目		16,250				16,250	一般建築 及設備之建 置乃為提昇 醫療服務品 質，廣績汰 換引進先進 醫療儀器與 一般設備等 ，以建立優 質醫療環 境。所需經 費由各院基 金自籌。
臺北榮民總醫院湖畔 門診		16,250				16,250	
一次性項目	4,000	451,092	1,866,814	29,165	116,827	2,467,898	
臺北榮民總醫院	4,000	222,374	839,455	17,446	89,459	1,172,734	
臺中榮民總醫院		139,000	421,669	2,933	2,557	566,159	
高雄榮民總醫院		75,843	447,600	3,520	13,360	540,323	
榮民醫院		13,875	158,090	5,266	11,451	188,682	
合 計	4,000	508,172	1,866,814	29,165	116,827	2,524,978	

行政院國軍退除役
榮民醫療
固定資產建設改良
中華民國

項 目	自 有 資 金					
	營 運 資 金	出 售 不 適 用 資 產	國 庫 撥 款	其 他	小 計	
					金 額	%
專案計畫	40,830				40,830	100.00
繼續計畫	34,600				34,600	100.00
高雄榮民總醫院高齡醫學大樓興建計畫	34,600				34,600	100.00
新興計畫	6,230				6,230	100.00
臺北榮民總醫院新門診大樓興建計畫	6,230				6,230	100.00
一般建築及設備計畫	2,484,148				2,484,148	100.00
分年性項目	16,250				16,250	100.00
臺北榮民總醫院湖畔門診	16,250				16,250	100.00
一次性項目	2,467,898				2,467,898	100.00
臺北榮民總醫院	1,172,734				1,172,734	100.00
臺中榮民總醫院	566,159				566,159	100.00
高雄榮民總醫院	540,323				540,323	100.00
榮民醫院	188,682				188,682	100.00
合 計	2,524,978				2,524,978	100.00

官兵輔導委員會

作業基金

擴充資金來源明細表

100年度

單位：新臺幣千元

外	借		資		金	合	計	
	國內借款	國外借款	小	計				金
			金	額	%			
							40,830	100.00
							34,600	100.00
							34,600	100.00
							6,230	100.00
							6,230	100.00
							2,484,148	100.00
							16,250	100.00
							16,250	100.00
							2,467,898	100.00
							1,172,734	100.00
							566,159	100.00
							540,323	100.00
							188,682	100.00
							2,524,978	100.00

行政院國軍退除役
榮民醫療
固定資產建設改良擴充
中華民國

項 目	全 部						外 借 金
	投 資 總 額	金 來 源				其 他	
		自 有 資 金	出 售 不 適 用 資 產	國 庫 撥 款	其 他		
專案計畫	2,226,682	2,226,682					
繼續計畫	655,731	655,731					
高雄榮民總醫院高齡 醫學大樓興建計畫	655,731	655,731					
新興計畫	1,570,951	1,570,951					
臺北榮民總醫院新門 診大樓興建計畫	1,570,951	1,570,951					
一般建築及設備計畫	2,516,198	2,516,198					
分年性項目	48,300	48,300					
臺北榮民總醫院湖畔 門診	48,300	48,300					
一次性項目	2,467,898	2,467,898					
臺北榮民總醫院	1,172,734	1,172,734					
臺中榮民總醫院	566,159	566,159					
高雄榮民總醫院	540,323	540,323					
榮民醫院	188,682	188,682					
<p>* 高雄榮總高齡醫學大樓興建工程之目標能量：</p> <p>一、提供高齡長者所需之疾病的預防、諮詢、醫療、復健養生，以培養全方位的身心靈健康。</p> <p>二、提供高齡長者整合性醫療照護，接受完整、跨團隊的照顧。</p> <p>三、可與本院現有之復健、中醫、健檢等三個部門進行整合，建構三段五級的全方位醫療體系。</p> <p>** 臺北榮總新門診大樓興建工程之目標能量：</p> <p>一、整合門診區、住院大樓及開放空間之各項醫療資源。</p> <p>二、整合各科門診之看診動線及公共服務空間，塑造優質、精緻之醫療服務空間。</p> <p>三、有效改善院區與石牌路之交通問題。</p>							
合 計	4,742,880	4,742,880					

官兵輔導委員會

作業基金

計畫預期進度明細表

100年度

單位：新臺幣千元

目 標 量	計 畫 預 算 數	進 度 起 訖 年 月	資 金 成 本 率 (%)	現 值 報 酬 率 (%)	收 回 年 限 (年)	本 年 度		截 至 本 年 度 累 計 數	
						金 額	占 全 部 計 畫 %	金 額	占 全 部 計 畫 %
						40,830	1.83	50,830	2.28
						34,600	5.28	44,600	6.80
*		99.01-102.12				34,600	5.28	44,600	6.80
						6,230	0.40	6,230	0.40
**		100.01-105.08				6,230	0.40	6,230	0.40
						2,484,148	98.73	2,484,148	98.73
						16,250	33.64	16,250	33.64
		100.01-101.12				16,250	33.64	16,250	33.64
						2,467,898	100.00	2,467,898	100.00
		100.01-100.12				1,172,734	100.00	1,172,734	100.00
		100.01-100.12				566,159	100.00	566,159	100.00
		100.01-100.12				540,323	100.00	540,323	100.00
		100.01-100.12				188,682	100.00	188,682	100.00
						2,524,978	53.24	2,534,978	53.45

行政院國軍退除役官兵輔導委員會
榮民醫療作業基金
資產折舊明細表

中華民國100年度

單位：新臺幣千元

項 目	土地改良物	房屋及建築	機械及設備	交通及運輸設備	什項設備	什項資產	合 計
前年度決算資產原值	244,350	20,645,276	22,508,149	629,866	3,520,842	8,424,748	55,973,231
上年度預計新增資產原值	1,335	348,117	2,083,893	26,363	149,167		2,608,875
本年度預計新增資產原值	4,000	451,092	1,866,814	29,165	116,827		2,467,898
本年度(12月底)止資產總額	249,685	21,444,485	26,458,856	685,394	3,786,836	8,424,748	61,050,004
本年度應提折舊額	3,339	416,132	1,626,546	41,783	156,187	241,799	2,485,786
醫療成本	2,216	316,856	1,331,655	30,935	109,163	197,514	1,988,339
門診醫療成本	873	119,052	497,927	11,906	47,025	73,699	750,482
住院醫療成本	1,327	194,375	826,782	18,794	58,729	123,815	1,223,822
其他醫療成本	16	3,429	6,946	235	3,409		14,035
管理及總務費用	726	30,429	146,389	7,403	19,178	37,122	241,247
研究發展及訓練費用	274	41,294	148,502	3,445	27,095	2,163	222,773
研究發展費用	179	26,929	101,491	2,106	16,802	1,208	148,715
訓練費用	95	14,365	47,011	1,339	10,293	955	74,058
業務外費用	123	27,553			751	5,000	33,427
雜項費用	123	27,553			751	5,000	33,427

註：什項資產內代管資產除上表所列折舊性資產外，尚有土地1,401,586千元及非折舊性資產計211,918千元。

本頁空白

行政院國軍退除役
榮民醫療
資金轉投資及

中華民國

轉 投 資 事 業			投 資 金	
名 稱	年終實收資 本總額	發行股數	以前年度 已投資	本年度增減 (一)投資
榮民製藥股份有限公司	320,000	32,000,000	96,000	
合 計	320,000	32,000,000	96,000	

註：各榮民總醫院合計持股23%，各榮民醫院合計持股7%，以現金股利認列投資收益。

官兵輔導委員會
作業基金
其餘紬明細表

100年度

單位：新台幣千元

額	持 股 比 例		現金股利或採權益法認列之投資收益			
	年終預計持 有股數	占發行 股數%	本年度預算數		上年度預 算總額	前年度決算 總額
			每股(元)	總額		
96,000	9,600,000	30.00	0.00	0	0	0
96,000	9,600,000	30.00	0.00	0	0	0

行政院國軍退除役官兵輔導委員會

榮民醫療作業基金

基金數額增減明細表

中華民國100年度

單位：新臺幣千元

項 目	金 額	說 明
期初基金數額	44,124,298	
加：	1,368,827	
以前年度公積撥充	1,368,827	臺中榮總以前年度其他資本公積807,243千元及各級榮院以前年度特別公積561,584千元增撥基金
期末基金數額	45,493,125	

參 考 表

行政院國軍退除役官兵輔導委員會
榮民醫療作業基金
預計平衡表

中華民國100年12月31日

單位：新臺幣千元

98年12月31日 實際數	科 目	100年12月31日 預計數	99年12月31日 預計數	比較增減(-)
70,217,553	資產	71,048,155	70,681,796	366,359
26,522,132	流動資產	26,724,464	26,624,728	99,736
18,603,097	現金	18,259,174	18,115,856	143,318
6,518,390	應收款項	7,009,246	7,078,589	-69,343
770,370	存貨	778,889	780,705	-1,816
613,439	預付款項	660,369	632,792	27,577
16,836	短期貸墊款	16,786	16,786	
587,823	投資、長期應收款、貸墊款及準備金	728,134	654,128	74,006
96,000	長期投資	96,000	96,000	
491,823	準備金	632,134	558,128	74,006
33,820,773	固定資產	34,496,989	34,215,998	280,991
13,399,224	土地	13,399,224	13,399,224	
44,403	土地改良物	43,015	42,354	661
14,606,362	房屋及建築	14,600,776	14,565,816	34,960
5,011,128	機械及設備	5,710,776	5,470,508	240,268
127,460	交通及運輸設備	98,600	111,218	-12,618
584,575	什項設備	577,518	616,878	-39,360
47,621	購建中固定資產	67,080	10,000	57,080
201,701	無形資產	452,146	316,049	136,097
201,701	無形資產	452,146	316,049	136,097
133,583	遞延借項	168,187	155,325	12,862
133,583	遞延費用	168,187	155,325	12,862
8,951,541	其他資產	8,478,235	8,715,568	-237,333
8,951,541	什項資產	8,478,235	8,715,568	-237,333
70,217,553	合 計	71,048,155	70,681,796	366,359

行政院國軍退除役官兵輔導委員會
榮民醫療作業基金
預計平衡表

中華民國100年12月31日

單位：新臺幣千元

98年12月31日 實際數	科 目	100年12月31日 預計數	99年12月31日 預計數	比較增減(-)
18,652,675	負債	17,909,864	18,312,123	-402,259
5,581,639	流動負債	5,579,626	5,614,592	-34,966
5,542,428	應付款項	5,548,030	5,580,444	-32,414
39,211	預收款項	31,596	34,148	-2,552
13,071,036	其他負債	12,330,238	12,697,531	-367,293
13,071,036	什項負債	12,330,238	12,697,531	-367,293
51,564,878	淨值	53,138,291	52,369,673	768,618
41,881,728	基金	45,493,125	44,124,298	1,368,827
41,881,728	基金	45,493,125	44,124,298	1,368,827
5,233,620	公積	3,105,435	3,732,463	-627,028
4,672,036	資本公積	2,605,435	3,170,879	-565,444
561,584	特別公積	500,000	561,584	-61,584
1,196,965	累積餘絀	1,287,166	1,260,347	26,819
1,196,965	累積賸餘	1,287,166	1,260,347	26,819
	累積短絀			
3,252,565	淨值其他項目	3,252,565	3,252,565	
3,252,565	未實現重估增值	3,252,565	3,252,565	
70,217,553	合 計	71,048,155	70,681,796	366,359

註：信託代理及保證資產(負債)，預計100年12月31日為983,949千元。

行政院國軍退除役官兵輔導委員會
榮民醫療作業基金
5年來主要營運項目分析表

中華民國100年度

單位：新臺幣千元

年度及項目	單位	數	量	單位成本 (元)	預算數	說明
本年度預算數						
門診病患醫療	人次	7,814,929		2,052.39	16,039,291	
住院病患醫療	人日	3,974,571		4,801.40	19,083,491	
上年度預算數						
門診病患醫療	人次	7,551,522		2,012.32	15,196,103	
住院病患醫療	人日	3,950,126		4,766.93	18,829,980	
前年度決算數						
門診病患醫療	人次	7,588,298		2,063.74	15,660,300	
住院病患醫療	人日	3,781,944		4,948.60	18,715,330	
97年度決算數						
門診病患醫療	人次	7,279,363		2,013.99	14,660,531	
住院病患醫療	人日	3,759,960		4,872.89	18,321,884	
96年度決算數						
門診病患醫療	人次	7,137,633		1,948.85	13,910,209	
住院病患醫療	人日	3,661,578		4,871.86	17,838,678	

行政院國軍退除役官兵輔導委員會
榮民醫療作業基金
員工人數彙計表

中華民國100年度

單位：人

科 目	上年度最高可 進用員額數	本年度增減 (-) 數	本年度最高可 進用員額數	說 明
業務支出部分				
專任人員	12,969	-10	12,959	
職員	9,813	-39	9,774	
技工	758	-4	754	
工友	1,003	-6	997	
聘用	1,395	39	1,434	
兼任人員	8		8	
管理會委員	8		8	無給職
合 計	12,977	-10	12,967	

本頁空白

行政院國軍退除役
榮民醫療
用人費用
中華民國

科 目	正式員額薪資	聘僱人員薪資	超時工作報酬	獎		
				年終獎金	考績獎金	績效獎金
業務總支出部分	6,768,795	1,233,424	510,904	1,005,381	727,032	4,558,430
醫療成本	5,351,879	902,294	427,767	789,329	562,335	3,578,700
台北榮總	2,123,340	427,172	156,960	333,627	252,770	1,593,629
台中榮總	1,331,790	253,412	97,167	194,457	124,109	858,320
高雄榮總	1,046,840	194,027	104,360	145,884	95,610	667,535
榮民醫院	849,909	27,683	69,280	115,361	89,846	459,216
其他業務成本	101,687	4				
台北榮總	80,904	4				
台中榮總	7,228					
高雄榮總	4,004					
榮民醫院	9,551					
管理及總務費用	767,157	11,140	43,226	86,882	70,532	312,096
台北榮總	357,413	3	18,773	42,701	33,251	175,406
台中榮總	172,793	11,124	11,697	12,247	8,250	43,382
高雄榮總	88,006	13	2,505	11,082	9,967	36,105
榮民醫院	148,945		10,251	20,852	19,064	57,203
研究發展及訓練費用	548,072	319,986	39,911	129,170	94,165	667,634
台北榮總	291,440	114,391	23,010	50,324	39,490	293,214
台中榮總	99,247	116,568	14,772	42,312	38,448	129,057
高雄榮總	136,042	88,027	1,089	36,034	15,727	230,487
榮民醫院	21,343	1,000	1,040	500	500	14,876
合 計	6,768,795	1,233,424	510,904	1,005,381	727,032	4,558,430

註：醫療成本中含臺北榮總及臺中榮總醫療專業顧問及法律顧問12人交通費420千元。

官兵輔導委員會
作業基金
彙計表

100年度

單位：新臺幣千元

其 他	金退 休 及 恤 償		福 利				其 他	提 繳 費	總 計
	退 休 金	恤 償 金	分 擔 保 險 費	傷 病 醫 藥 費	體 育 活 動 費	其 他			
394,778	2,048,965	22,923	708,835	12,730	41,274	387,095	496	18,421,062	
301,929	1,699,176	18,355	568,534	10,290	32,183	307,231	361	14,550,363	
157,368	769,867	10,084	239,256	5,228	15,656	127,198	16	6,212,171	
83,376	349,189	2,062	135,244	1,878	4,045	78,422	124	3,513,595	
61,185	235,872	500	117,130	287	7,305	54,665	142	2,731,342	
	344,248	5,709	76,904	2,897	5,177	46,946	79	2,093,255	
								101,691	
								80,908	
								7,228	
								4,004	
								9,551	
8,793	210,971	3,283	86,873	1,530	5,554	50,172	135	1,658,344	
7,716	82,208	1,475	37,938	816	2,402	19,735	29	779,866	
	52,552	158	25,731	226	790	13,747	53	352,750	
1,077	18,026		6,090		682	6,262		179,815	
	58,185	1,650	17,114	488	1,680	10,428	53	345,913	
84,056	138,818	1,285	53,428	910	3,537	29,692		2,110,664	
34,476	102,288	1,285	35,232	752	2,363	18,488		1,006,753	
13,968	27,216		13,224	158	360	8,650		503,980	
35,612	8,888		4,472		814	2,554		559,746	
	426		500					40,185	
394,778	2,048,965	22,923	708,835	12,730	41,274	387,095	496	18,421,062	

行政院國軍退除役
榮民醫療
各項費用
中華民國

前年度決算數	上年度預算數	科目	合計	醫療成		
				門診	住院	其他
17,829,258	18,024,530	用人費用	18,421,062	5,665,622	8,730,299	154,442
6,577,217	6,651,745	正式員額薪資	6,768,795	1,988,128	3,284,093	79,658
1,090,933	1,192,571	聘僱及兼職人員薪資	1,233,424	354,989	547,305	
500,539	509,365	超時工作報酬	510,904	162,271	262,531	2,965
6,766,014	6,514,270	獎金	6,685,621	2,108,383	3,082,462	41,448
1,816,192	2,017,985	退休及卹償金	2,071,888	687,338	1,014,724	15,469
	1,300	資遣費				
1,077,937	1,136,602	福利費	1,149,934	364,372	538,964	14,902
426	692	提繳費	496	141	220	
6,357,203	5,950,148	服務費用	6,433,443	1,832,145	2,843,164	396,030
741,080	677,162	水電費	760,711	197,985	440,678	7,650
48,298	45,944	郵電費	47,485	11,915	21,091	190
102,736	102,206	旅運費	105,828	23,417	42,518	1,016
62,042	59,049	印刷裝訂與廣告費	63,668	15,009	27,226	378
919,910	903,445	修理保養及保固費	955,612	285,785	453,497	6,619
15,492	17,708	保險費	16,485	4,087	7,211	12
2,042,986	1,780,939	一般服務費	2,005,742	337,277	693,742	377,977
2,407,924	2,346,764	專業服務費	2,461,277	953,514	1,152,805	2,188
16,735	16,931	公共關係費	16,635	3,156	4,396	
14,593,265	14,052,851	材料及用品費	14,623,517	7,676,045	6,119,399	116,239
106,443	154,070	使用材料費	126,499	27,328	33,175	24,664

官兵輔導委員會
作業基金
彙計表

100年度

單位：新臺幣千元

合 計	本 成	其 他 業 務 本 費	管 理 及 總 務 費 用	研 究 發 展 及 訓 練 費 用			其 他 業 務 外 費 用
				研 究 發 展	訓 練	合 計	
14,550,363		101,691	1,658,344	955,371	1,155,293	2,110,664	
5,351,879		101,687	767,157	256,330	291,742	548,072	
902,294		4	11,140	93,843	226,143	319,986	
427,767			43,226	16,934	22,977	39,911	
5,232,293			478,303	454,372	520,653	975,025	
1,717,531			214,254	81,895	58,208	140,103	
918,238			144,129	51,997	35,570	87,567	
361			135				
5,071,339		169,053	381,429	420,873	310,839	731,712	79,910
646,313			45,509	33,677	27,527	61,204	7,685
33,196			8,969	3,913	1,149	5,062	258
66,951			15,230	10,739	12,794	23,533	114
42,613			9,923	4,130	5,699	9,829	1,303
745,901			102,108	44,054	38,214	82,268	25,335
11,310			5,036	72	19	91	48
1,408,996		20	152,345	230,768	177,072	407,840	36,541
2,108,507		169,033	33,226	93,520	48,365	141,885	8,626
7,552			9,083				
13,911,683		715	47,620	432,580	218,730	651,310	12,189
85,167			19,843	14,911	6,578	21,489	

行政院國軍退除役
榮民醫療
各項費用
中華民國

前年度決算數	上年度預算數	科目	合計	醫療成		
				門診	住院	其他
503,011	378,428	用品消耗	385,410	67,761	84,627	64,604
13,983,811	13,520,353	商品及醫療用品	14,111,608	7,580,956	6,001,597	26,971
279,528	271,903	租金與利息	310,360	71,473	100,186	662
1,091	1,091	地租及水租	1,091			
855	979	房租	872	506	366	
224,042	232,242	機器租金	252,602	63,976	97,819	
13,664	15,010	交通設備租金	15,037	4,684	814	
39,876	22,581	什項設備租金	40,758	2,307	1,187	662
2,384,024	2,497,724	折舊、折耗及攤銷	2,589,584	771,710	1,254,239	14,035
2,895	3,384	土地改良物折舊	3,339	873	1,327	16
385,753	388,663	房屋折舊	416,132	119,052	194,375	3,429
1,465,853	1,624,513	機械及設備折舊	1,626,546	497,927	826,782	6,946
38,333	42,605	交通及運輸設備折舊	41,783	11,906	18,794	235
151,128	116,864	什項設備折舊	156,187	47,025	58,729	3,409
251,386	241,413	代管資產折舊	241,799	73,699	123,815	
88,676	80,282	攤銷	103,798	21,228	30,417	
19,638	21,670	稅捐與規費（強制費）	23,512	3,796	3,754	
1,579	1,714	土地稅	1,665			
2,868	3,220	房屋稅	2,941	9		
11,319	12,529	消費與行為稅	15,028	2,557	2,018	
3,872	4,207	規費	3,878	1,230	1,736	

官兵輔導委員會
作業基金
彙計表

100年度

單位：新臺幣千元

合 計	本 成	其 他 業 務 本 費	管 理 及 總 務 用 費	研 究 發 展 及 訓 練 費 用			其 他 業 務 外 費 用
				研 究 發 展	訓 練	合 計	
216,992			27,735	62,662	65,832	128,494	12,189
13,609,524	715		42	355,007	146,320	501,327	
172,321			106,221	881	30,937	31,818	
			1,091				
872							
161,795			59,625	821	30,361	31,182	
5,498			9,119		420	420	
4,156			36,386	60	156	216	
2,039,984			286,904	153,854	75,415	229,269	33,427
2,216			726	179	95	274	123
316,856			30,429	26,929	14,365	41,294	27,553
1,331,655			146,389	101,491	47,011	148,502	
30,935			7,403	2,106	1,339	3,445	
109,163			19,178	16,802	10,293	27,095	751
197,514			37,122	1,208	955	2,163	5,000
51,645			45,657	5,139	1,357	6,496	
7,550			6,635	22	76	98	9,229
			358				1,307
9			4				2,928
4,575			5,465	22		22	4,966
2,966			808		76	76	28

行政院國軍退除役
榮民醫療
各項費用
中華民國

前年度決算數	上年度預算數	科目	合計	醫療成		
				門診	住院	其他
73,188	78,038	會費、捐助、補助、分攤、救助(濟)與交流活動費	62,603	14,098	18,913	48
40,975	41,752	會費	41,599	14,085	18,895	48
31,906	35,800	捐助、補助與獎助	20,510			
183	186	分擔	194	13	18	
120		補貼(償)、獎勵、慰問與救助(濟)				
4	300	競賽及交流活動費	300			
22,538	10,090	短絀、賠償與保險給付	14,313	2,689	9,847	
22,169	10,090	各項短絀	14,313	2,689	9,847	
369		賠償給付				
180,898	130,686	其他	43,534	1,713	3,690	
180,898	130,686	其他費用	43,534	1,713	3,690	
41,739,540	41,037,640	合計	42,521,928	16,039,291	19,083,491	681,456

官兵輔導委員會
作業基金
彙計表

100年度

單位：新臺幣千元

合 計	本 成	其 他 業 務 本	管 理 及 總 務 費 用	研 究 發 展 及 訓 練 費 用			其 他 業 務 外 費 用
				研 究 發 展	訓 練	合 計	
33,059			2,122	3,499	5,393	8,892	18,530
33,028			1,959	1,219	5,393	6,612	
				2,280		2,280	18,230
31			163				
							300
12,536			24				1,753
12,536			24				1,753
5,403			3,709	1,198	1,733	2,931	31,491
5,403			3,709	1,198	1,733	2,931	31,491
35,804,238	271,459		2,493,008	1,968,278	1,798,416	3,766,694	186,529

行政院國軍退除役官兵輔導委員會
榮民醫療作業基金

增購及汰舊換新管理用公務車輛明細表

中華民國100年度

單位：新臺幣千元

項 目	單 位	增 購 部 分		汰 舊 換 新 部 分		合 計		說 明
		數 量	金 額	數 量	金 額	數 量	金 額	
客貨車	輛			2	1,080	2	1,080	臺北榮民總醫院員山分院及臺中榮民總醫院嘉義分院各汰換 8人座客貨車乙輛，經行政院99年4月28日院臺財字第0990023145號函核定，係因應醫療業務需求接送病患、方便就診，預計於100年6月購置。
身障接駁車	輛	1	1,950			1	1,950	臺北榮民總醫院增購身障接駁車 1輛，經行政院99年4月28日院臺財字第0990023145號函核定，係因應醫療業務需求接送病患、方便就診，預計於100年 6月購置。
箱型車	輛			1	540	1	540	桃園榮院汰換7人座箱型車乙輛，經行政院99年4月28日院臺財字第0990023145號函核定，係因應醫療業務需求接送病患、方便就診，預計於100年 6月購置。
合 計		1	1,950	3	1,620	4	3,570	

附 錄

行政院國軍退除役官兵輔導委員會

榮民醫療作業基金

一般建築及設備計畫之分年性項目明細表

中華民國100年度

單位：新臺幣千元

科目名稱	項目名稱	期 間	投資總額	分年預算數			備註
				以前年度 法定預算	本年度	以後 年度	
房屋及建築	臺北榮民總醫院湖畔門診	100.01~101.12	48,300		16,250	32,050	

行政院國軍退除役官兵輔導委員會

榮民醫療作業基金

立法院審議中央政府總預算案附屬單位預算所提決議及附帶決議辦理情形報告表

中華民國 99 年度

決議及附帶決議 項次	內容	辦理情形
	一、通案決議部分：	
(一)	99 年度中央政府總預算案附屬單位預算營業及非營業部分，均應隨同 99 年度中央政府總預算案審議結果調整。	遵照決議辦理。
	二、各委員會審查決議部分：	
(一)	退輔會所屬各榮院，對無職榮民住院（2 人病房）補助嚴重不公，亦未研採具體改進作為，另對高齡醫學整合性門診亦無整體規劃，除對老人就醫造成不便外，更易造成浪費醫療資源。99 年度榮民醫療作業基金所列「臨床教學補助」之「公務預算補助臨床教學研究與訓練」12 億 6,320 萬元，凍結 2 億元，俟前述兩項缺失改正，向立法院外交及國防委員會專案報告並獲同意後，始得動支。	<p>(一) 各級榮院 2 人病房收費係依地區位置、當地消費水準、其他醫院收費標準、當地衛生局律定標準、病房面積、裝潢設施及成本因素，按市場機制訂定，本會並未統一定。</p> <p>(二) 基於政府照顧榮民意旨，在兼顧榮院永續發展及使用者付費原則下，無職榮民至各榮院住院且有意願自付差額入住 2 人病房，本會於各縣市衛生局規定收費標準範圍內，訂定「行政院國軍退除役官兵輔導委員會各榮民醫院健保兩人病房收取自付差額費用表」，將費用區分為 800 元、400 元及免收費 3 種，並以 99 年 5 月 6 日以輔陸字第 0990002091 號函送各榮民醫院，自 99 年 5 月 10 日起實施。</p> <p>(三) 本會遵照決議，刻正準備專案報告。</p>
(二)	鑑於榮民醫療作業基金於 92 年度全面實施契約用人員制度，其所屬醫院之契約用人員人數占現有員工總人數逐年增加。惟政府人力運用彈性化乃全球潮流所趨，降低用人成本、賦予機關較大裁量空間。但觀諸幾年來之施行狀況，退輔會變相規避員額管控、隱藏用人成本、未詳實揭露預算、未建置具有法律位階之管理機制，用人成本率雖降低，	<p>(一) 為有效降低人事費用，以期達成自給自足、永續經營之目標，各院已採取下列措施：正職人力遇缺不補、提高醫療作業基金契約用人比率、檢討非核心人力外包、人力精簡運用及工作輪調、非醫療核心庶務人力疏轉等，本會並持續監控各院用人費用占率及檢討員工生產力。</p> <p>(二) 本會已比照教育部所屬醫療體系，提高契</p>

行政院國軍退除役官兵輔導委員會

榮民醫療作業基金

立法院審議中央政府總預算案附屬單位預算所提決議及附帶決議辦理情形報告表

中華民國 99 年度

決議 項次	及附帶 內容	議 容	辦 理 情 形
	<p>但整體人數不減反增，實不利人力資本培育與累積。建請退輔會立即檢討通盤之人力規劃，降低用人浮濫、人才斷層之問題。</p>	<p>約用人之人事費上限，榮總由占總收入 5% 提高為 10%，榮院由占總收入 10% 提高為 20%，以降低人事成本。</p> <p>(三) 為有效管控本會及附屬機構進用臨時人員，合理運用人力資源，本會已以 98 年 01 月 17 日輔人字第 0980000555 號函訂定「行政院國軍退除役官兵輔導委員會及附屬機構臨時人員進用管理補充規定」。</p> <p>(四) 為有效管理醫院進用契約人員，避免用人浮濫與人才斷層問題，本會業依上開規定，於 98 年 10 月 22 日函頒「正職核心人力」及「臨時人員」之合理人力配比，試行 3 個月後已完成檢討，並自 99 年 2 月 1 日起正式實施。</p>	<p>(一) 本會榮民均屬高齡族群，就醫年齡偏高，部分榮民醫院，或因高齡榮民為主要就醫對象、地處偏遠及精神專科醫院等因素，致藥物重複率偏高。</p> <p>(二) 針對各級榮院重複開立藥物指標值之因應管控措施如下：</p> <ol style="list-style-type: none"> 1. 於電腦門診處方醫令系統設置警告視窗畫面，避免醫師重複給藥。 2. 配合資訊管控機制，避免重複開立藥物；對異常成長個案，醫療會議中提出檢討，並追蹤改善成果。 3. 加強醫療人員藥物資訊教育訓練。 4. 各榮(總)院建立「病患用藥諮詢服務」窗口，主動積極提供病患正確用藥常識。 <p>(三) 各級榮院設置整合性門診，以降低重複用藥，有效管控藥物費用，提高醫療品質。</p> <p>(四) 強化本會醫療體系之跨院病歷查詢系統機</p>
(三)	<p>鑑於 99 年度榮民醫療作業基金門診住院之「醫療科目」編列 72 億 7,170 萬 4,000 元預算。惟仍有眾多榮院其負向指標值均大於健保局所屬分局及全局指標值，重複領藥情形嚴重。建請各榮院藥品使用率及控管，宜積極加強，評估藥品使用情形，明確訂定用藥標準及規範，建立安全、有效及合理之用藥制度，以降低藥物花費，提高醫療品質。</p>		

行政院國軍退除役官兵輔導委員會

榮民醫療作業基金

立法院審議中央政府總預算案附屬單位預算所提決議及附帶決議辦理情形報告表

中華民國 99 年度

決議 項次	及附帶 內容	辦理情形
(四)	查99年度榮民醫療作業基金「其他業務外收入」科目下之「受贈收入」中顯示，大部分醫院並未將受贈收入及相關法規、財務報表於機關網站上公開，明顯違反政府資訊公開法之規定。建請退輔會將捐贈收入、相關法規及財務報表依相關法規公開辦理，以資適法。	<p align="center">制，以降低重複領藥之情形，並建立安全、有效與合理之用藥制度，維持榮民醫院高品質之醫療口碑。</p> <p>遵照決議辦理。</p>
(五)	鑑於醫療市場環境變化急速，各醫院間競爭激烈，醫院之占床率是衡量醫院營運績效的重要指標。但截至98年8月止，有眾多榮院占床率不及6成，病床設備使用率過低，閒置情形日益嚴重。此外，亦有為數甚多之榮院，其病人之住院期間逾月，病床管理效率明顯不彰。要求退輔會應積極督導各榮院，增進經營彈性及提升營運效率，建立適當病床管理機制，並依其各榮院特性有效運用病床，保持病床占床率。	<p>(一) 部分占床率不及6成之榮院，係將部分慢性一般病床，作為本會公務病床使用，以收容公費就養、生活無法自理之榮民；該類病床之住院人日皆另行統計，未納入一般病床占床率統計。</p> <p>(二) 部分榮院占床率逐年降低，係因加入「個別醫院總額」點值保障方案，考量醫院實際申報額度已超過健保局核定總額額，為爭取健保給付最大化，減少斷頭損失，故採取降低住院申報之策略所致。</p> <p>(三) 本會所屬醫療機構經營整合計畫已於99年7月14日院臺榮字第0990039235號函獲行政院同意照辦，本會已請各榮總依行政院核定整合期程擬定各區域整合計畫，未來將依相關計畫落實執行，以提升各榮院營運成效。</p>
(六)	依照司法院大法官會議釋字第419號、520號、政府資訊公開法第4條、第7條及立法院97年度審查中央政府總預算案之通案決議規定，應將所有預算及決算	遵照決議辦理。

行政院國軍退除役官兵輔導委員會

榮民醫療作業基金

立法院審議中央政府總預算案附屬單位預算所提決議及附帶決議辦理情形報告表

中華民國 99 年度

決議 項次	及附帶 內 容	辦 理 情 形
(七)	<p>書完整資料全部公布於網站上。惟98年度台中榮民總醫院作業基金附屬單位預算分預算，暨其97年度附屬單位分決算均未公布，明顯違反法律之規定及立法院決議。建請退輔會儘速補正公布台中榮民總醫院作業基金附屬單位預算分預(決)算書於機關網站，以符政府資訊公開法規定。</p> <p>花蓮、台東及離島偏遠地區退輔會所屬之榮民醫院，長期以來醫療資源嚴重不足，缺乏優秀之醫療人員及設備，導致當地榮民榮眷雖眾多，卻無法適當享受合理及足夠的醫療資源。如台東地區65歲以上榮民人數即占當地榮民總數5%，且多數是近80歲行動不便者，亟需醫療資源及適當的照顧；但當地醫療資源匱乏，專業醫生及護理人數均嚴重不足。建請退輔會注意並改善所屬榮民醫院醫療資源之分配情形，增加偏遠地區之醫療資源，以維當地眾多榮民榮眷應享之醫療就養的權利。</p>	<p>(一) 本會已與國防部訂定「花東地區榮民醫院與國軍花蓮總醫院醫療建教合作、醫療人力相互支援合約」，引進軍方體系優秀醫療人力，提供花蓮、臺東地區民眾更多元之醫療服務。</p> <p>(二) 本會所屬醫療機構經營整合計畫已於99年7月14日院臺榮字第0990039235號函獲行政院同意照辦，未來花蓮、臺東地區榮院將與台北榮總進行垂直整合，陸續成為其所屬分院，可望引進臺北榮總之醫事人力與營運管理資源，實質提升東部地區榮院之經營效率與醫療照護水準。</p>

主辦會計人員：組長 莊雅惠



基金主持人：召集人 劉國傳

