

中華民國 101 年度
中央政府總預算案

行政院國軍退除役官兵輔導委員會主管

榮民醫療作業基金附屬單位預算

(非營業部分)

行政院國軍退除役官兵輔導委員會榮民醫療作業基金管理會編

行政院國軍退除役官兵輔導委員會

榮民醫療作業基金

目次

中華民國 101 年度

一、業務計畫及預算說明-----	第	01—18	頁
二、主要表			
(一)收支預計表及說明-----	第	19—22	頁
(二)餘絀撥補預計表-----	第	23—23	頁
(三)現金流量預計表及補充說明-----	第	24—26	頁
三、明細表			
(一)醫療收入明細表-----	第	27—27	頁
(二)其他業務收入明細表-----	第	28—28	頁
(三)業務外收入明細表-----	第	29—30	頁
(四)醫療成本明細表及說明-----	第	32—34	頁
(五)其他業務成本明細表及說明-----	第	36—38	頁
(六)管理及總務費用明細表及說明-----	第	39—40	頁
(七)研究發展及訓練費用明細表及說明-----	第	41—42	頁
(八)業務外費用明細表及說明-----	第	43—44	頁
(九)固定資產建設改良擴充明細表-----	第	45—45	頁
(十)固定資產建設改良擴充資金來源明細表-----	第	46—47	頁
(十一)固定資產建設改良擴充計畫預期進度明細表-----	第	48—49	頁
(十二)資產折舊明細表-----	第	50—50	頁
(十三)資金轉投資及其餘絀明細表-----	第	52—53	頁
(十四)基金數額增減明細表-----	第	54—54	頁
四、參考表			
(一)預計平衡表-----	第	55—56	頁
(二)5年來主要營運項目分析表-----	第	57—57	頁
(三)員工人數彙計表-----	第	58—58	頁
(四)用人費用彙計表-----	第	60—61	頁
(五)各項費用彙計表-----	第	62—67	頁
(六)增購及汰舊換新管理用公務車輛明細表-----	第	68—68	頁
五、附錄			
(一)一般建築及設備計畫之分年性項目明細表-----	第	69—69	頁
(二)立法院審議中央政府總預算案附屬單位預算所提決議及 附帶決議辦理情形報告表-----	第	70—73	頁

總 說 明

行政院國軍退除役官兵輔導委員會

榮民醫療作業基金

業務計畫及預算說明

中華民國 101 年度

壹、基金概況

一、設立宗旨

行政院國軍退除役官兵輔導委員會為辦理國軍退除役官兵就醫及社會醫療服務，支援全國醫療網計畫，並加強醫學研究，提升醫療水準，分別於 75 年度及 81 年度依預算法規定設置榮民總醫院作業基金及榮民醫院附設民眾診療作業基金，其中榮民總醫院作業基金，配合臺中分院於 79 年度獨立設置臺中榮民總醫院作業基金，改稱為臺北榮民總醫院作業基金。79 年 10 月臺北榮民總醫院於高雄設立分院，迨 84 年度該分院獨立為高雄榮民總醫院作業基金。另榮民醫院附設民眾診療作業基金，因全民健康保險實施範圍已涵蓋榮民，爰於 86 年度更名為榮民醫院醫療作業基金。

嗣於 87 年度，依中央政府特種基金管理準則第 16 條規定，將上述 4 個基金（含臺北、臺中、高雄榮民總醫院作業基金及榮民醫院醫療作業基金）合併為榮民醫療作業基金（以下簡稱本基金）以統籌運用資源，原有各基金均改為編製附屬單位預算之分預算，隸屬於合併後之本基金項下，其帳目則合併表達，俾完整呈現預算編列資訊。本基金致力於推動高科技醫療及醫學研究發展，統籌醫療業務、建置合作機制，提升榮民醫療體系之競爭力與服務品質。

二、組織概況

(一)本基金依榮民醫療作業基金收支保管及運用辦法第 6 條規定，設置榮民醫療作業基金管理會管理之，該會置委員 15 人，其中 1 人為召集人，由副主任委員兼任之；其餘委員由有關機關代表聘兼之；辦理本基金發展計畫之策訂，以及運用執行之考核、收支、保管及運用之審議等事項。

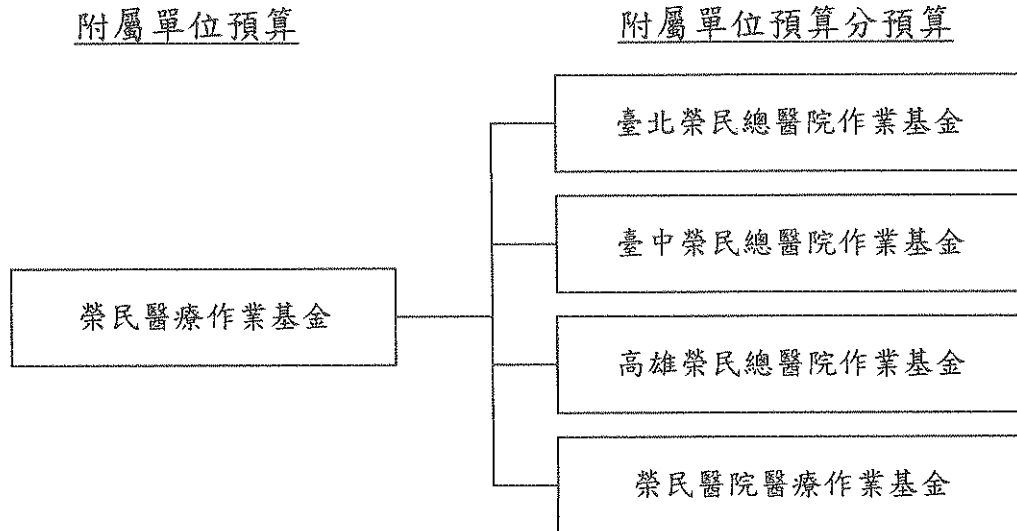
行政院國軍退除役官兵輔導委員會

榮民醫療作業基金

業務計畫及預算說明

中華民國 101 年度

(二)基金體系如圖：



三、基金歸類及屬性

本基金係預算法第 4 條第 1 項第 2 款所定，凡付出仍可收回，而非用於營業之作業基金，編製附屬單位預算。

貳、前年度及上年度已過期間預算執行情形（前年度決算結果及上年度預算截至 100 年 6 月 30 日止執行情形）

一、前（99）年度決算結果

（一）業務收入：決算數 410 億 6,628 萬 4 千元，較預算數 399 億 9,538 萬 5 千元，增加 10 億 7,089 萬 9 千元，約 2.68%。主要係門診人次、住院人日及重症病患增加化療等高價位藥品處方成長所致。

（二）業務成本與費用：決算數 425 億 20 萬 6 千元，較預算數 407 億 4,580 萬 7 千元，增加 17 億 5,439 萬 9 千元，約 4.31%。主要係醫療收入成長致醫療藥品、衛材成本相對增加所致。

（三）業務外收入：決算數 19 億 3,800 萬 9 千元，較預算數 16 億

行政院國軍退除役官兵輔導委員會

榮民醫療作業基金

業務計畫及預算說明

中華民國 101 年度

563 萬 7 千元，增加 3 億 3,237 萬 2 千元，約 20.70%，主要係停車場收入、生活廣場等場地資產使用及權利金收入增加及健保局補付以前年度醫療給付所致。

(四)業務外費用：決算數 3 億 1,826 萬 7 千元，較預算數 2 億 9,183 萬 3 千元，增加 2,643 萬 4 千元，約 9.06%，主要係因應醫院評鑑所需增加契約人員服務費、教學研究支出所致。

(五)收支賸餘：決算數 1 億 8,582 萬元，較預算數 5 億 6,338 萬 2 千元，減少 3 億 7,756 萬 2 千元，約 67.02%，主要係健保局及衛生署教學研究補助收入減少，及依健保局核減醫療費用，調高醫療折讓率，致醫療折讓增加；復因各榮院多處偏遠地區，係以照護榮民、偏遠地區民眾醫療保健及執行公共衛生政策為主，其自費醫療項目開發不易且市場有限，故各院雖然積極從事開源但效果有限；及外包業務增加，致外包費增加等因素所致。

(六)固定資產之建設改良與擴充：決算數 23 億 668 萬 1 千元，可用預算數 24 億 8,125 萬 4 千元，執行率約 92.96%，主要係已完工工程款待驗收完畢再行給付及辦理預算保留所致。

二、上(100)年度截至 6 月底止預算執行情形

(一)業務收入：實際數 208 億 5,167 萬 8 千元，較預計數 200 億 8,356 萬元，增加 7 億 6,811 萬 8 千元，約 3.82%，主要係致力發展優質醫療照護服務之醫療收入成長所致。

(二)業務成本與費用：實際數 211 億 5,932 萬 3 千元，較預計數 205 億 7,751 萬 3 千元，增加 5 億 8,181 萬元，約 2.83%，主要係因應醫院評鑑所需增加契約人員服務費、教學研究支出所致。

(三)業務外收入：實際數 8 億 2,010 萬 3 千元，較預計數 7 億 5,183

行政院國軍退除役官兵輔導委員會

榮民醫療作業基金

業務計畫及預算說明

中華民國 101 年度

萬元，增加 6,827 萬 3 千元，約 9.08%，主要係轉銷以前年度溢提之醫療折讓所致。

(四)業務外費用：實際數 1 億 1,225 萬 1 千元，較預計數 9,235 萬 1 千元，增加 1,990 萬元，約 21.55%，主要係補繳以前年度委外經營業務依法應繳納營業稅額增加所致。

(五)收支賸餘：以上收支相抵後，實際賸餘 4 億 20 萬 6 千元，較預計賸餘 1 億 6,552 萬 6 千元，增加 4,837 萬 2 千元，約 7.34%。

(六)固定資產之建設改良與擴充：實際執行數 4 億 647 萬 9 千元，預計數 4 億 1,618 萬 4 千元，執行率 97.67%。包括：

1. 專案計畫預計數 310 萬元，實際執行數 555 萬 6 千元，執行率 179.23%。
2. 一般建築及設備預計數 4 億 1,308 萬 4 千元。實際執行數 4 億 92 萬 3 千元，執行率 97.06%。

參、業務計畫

一、營運計畫

(一)本年度醫療服務目標

1. 醫院追求卓越、自給自足、永續經營。
2. 強化專業學習，精進人力素質：培育醫護技術人才，提升醫療人員素質及專業知識，強化優質醫療服務，增進醫療照護品質。
3. 加強醫院設施，提升服務品質：改善各榮（總）院軟硬體醫療設施，維持高水準就醫環境以服務民眾，對各級榮民醫院實施年度績效考評工作，督導辦理品管圈活動，以提升其經營績效及專業服務品質滿意度。
4. 嚴密感染管控，防範疾病傳染：建立各級榮院感染管控，

行政院國軍退除役官兵輔導委員會

榮民醫療作業基金

業務計畫及預算說明

中華民國 101 年度

有效嚴防疾病傳染，重視環境衛生與環保，提升醫院防疫功能，加強與國際防疫合作，使醫院成為優質之就醫場所。

5. 提升醫療品質，提供全人照護：依各榮民醫院特性，配合衛生署政策設置各類特殊及慢性病床，建構病人安全醫療環境，收容長期照護病患，落實全人照護。
6. 發展老人醫學，試辦中期照護模式：因應人口老化，提升對榮民及社區老人之醫療照護品質，培育老人醫學次專科醫師，推動各科高齡醫學教育訓練與研究，提供「多重疾病」、「單一窗口」的完善醫療照護，試辦中期照護病房，承續急性醫療照護後之亞急性醫療照護，使銀髮長者有優質的健康照護。
7. 提升社區醫療服務質能：辦理社區居家照護服務、日間照護、預防保健、托老管理、基層醫療及復健醫療服務，提升各榮（總）院服務質量。

(二) 主要營運計畫分述如下：

1. 門診醫療服務：預計門診病患 786 萬 1,325 人次，較上年度預計 781 萬 4,929 人次，增加 4 萬 6,396 人次，約 0.59 %。
2. 住院醫療服務：預計住院病患 403 萬 2,777 人日，較上年度預計 397 萬 4,571 人日，增加 5 萬 8,206 人日，約 1.46 %。

二、固定資產之建設、改良、擴充與其資金來源及其投資計畫之成本與效益分析

(一) 本年度預算計編列 27 億 6,262 萬 1 千元，包括：

1. 專案計畫部分 5 億 593 萬 7 千元，全係繼續計畫之數。
2. 一般建築及設備計畫部分 22 億 5,668 萬 4 千元。

行政院國軍退除役官兵輔導委員會

榮民醫療作業基金

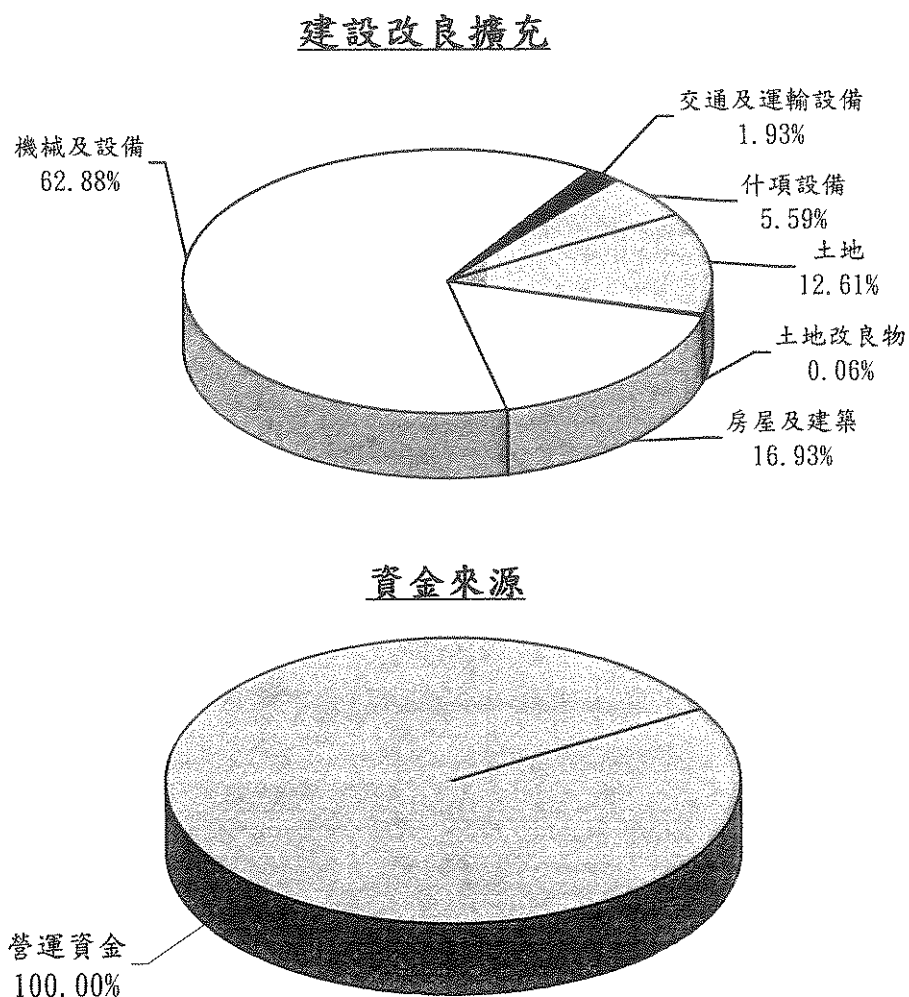
業務計畫及預算說明

中華民國 101 年度

- (1)分年性項目：3,205 萬元。
- (2)一次性項目：22 億 2,463 萬 4 千元。
- (二)資金來源 27 億 6,262 萬 1 千元，均為自有資金。
- (三)固定資產建設、改良、擴充及其資金來源圖表，詳圖 1。

行政院國軍退除役官兵輔導委員會
榮民醫療作業基金
 業務計畫及預算說明
 中華民國101年度

圖1 101年度固定資產建設、改良、擴充及資金來源



單位：新臺幣千元

建設改良擴充	101年度預算	資金來源	101年度預算
土地	348,409	營運資金	2,762,621
土地改良物	1,595	出售不適用資產	
房屋及建築	467,710	國庫撥款	
機械及設備	1,737,238	外借資金	
交通及運輸設備	53,335		
什項設備	154,334		
合計	2,762,621	合計	2,762,621

行政院國軍退除役官兵輔導委員會

榮民醫療作業基金

業務計畫及預算說明

中華民國 101 年度

(四) 專案計畫

1. 高雄榮民總醫院高齡醫學大樓興建計畫

(1) 計畫目的

- ① 為南部地區榮民、榮眷以及一般民眾等提供高齡長者特殊之預防、醫療、教育、研究等服務。
- ② 提供高齡醫療差異化服務，並成為南部地區第一間老年醫學專科醫師與專業人員訓練之場所。
- ③ 響應國家老年福利政策，提供社區高齡長者在地化服務。
- ④ 附設護理之家，提供符合現代化小家庭所需之中期或短期高齡長者身心靈的照護，彌補家庭照護功能不足。
- ⑤ 提供急、慢性醫療之整合性服務，拓展核心競爭項目。
- ⑥ 發展高齡醫學次專科之相關教學研究。
- ⑦ 增加非健保服務，降低健保總額衝擊。

(2) 計畫內容(含目標能量)

- ① 本棟大樓基地面積 2,790 平方公尺，建坪面積 17,250 平方公尺，為地下 2 層，地上 7 層之建築，內部功能有：整合性門診、自然醫學門診、精神復健、一般復健、聯合服務中心、癌症治療中心、高齡醫學中心、急性病床與職能治療區等。
- ② 地下 2 層規畫為機電設備、停車位。
- ③ 提供高齡長者所需之疾病的預防、諮詢、醫療、復健養生，以培養全方位的身心靈健康，例如自然醫學、養生等健康促進的服務。
- ④ 提供高齡長者整合性醫療照護，使顧客接受完整、跨團隊的照顧。

行政院國軍退除役官兵輔導委員會

榮民醫療作業基金

業務計畫及預算說明

中華民國 101 年度

⑤可與高雄榮民總醫院現有之復健、中醫、健檢等 3 個部門進行整合，建構三段五級的全方位醫療體系。

(3)計畫期間：自 99 年 1 月起至 103 年 6 月止，共計 4 年 6 個月。

(4)計畫投資總額及資金來源

單位：新臺幣千元

年度	預算數	資金來源(自有資金)
99	10,000	10,000
100	34,600	34,600
101	196,344	196,344
102	270,766	270,766
103	119,021	119,021
合計	630,731	630,731

(5)效益分析

- ①南部地區 5 家醫學中心，尚未有 1 家醫學中心附設或經營照護機構，高雄榮民總醫院可以市場差異化吸引顧客。
- ②南部地區尚無專門之高齡醫學專業人才培訓機構，高雄榮民總醫院立足先驅，發展另一核心競爭力。
- ③入住高雄榮民總醫院護理之家的住民，可獲得醫學中心級的即時醫療服務，進而吸引高齡者的進住。
- ④以經營財務面而言，整體財務損益平衡預估需 10 年可達成，因採自營方式高雄榮民總醫院較能掌握服務品質，並使醫護人員發揮照護之專才。
- ⑤提供高屏地區高齡人口群一個整合性、多元化的服務，基於公立醫學中心不以營利為目的宗旨，希望成為高齡醫學專業人才的培訓養成中心及完善的醫療照護

行政院國軍退除役官兵輔導委員會

榮民醫療作業基金

業務計畫及預算說明

中華民國 101 年度

環境。

2. 臺北榮民總醫院新門診大樓興建計畫

(1) 計畫目的

- ① 整合門診區、住院大樓及開放空間。
- ② 有效改善院區與石牌路之交通問題。
- ③ 整合各科門診之看診動線及公共服務空間。
- ④ 塑造優質、精緻之醫療服務空間。
- ⑤ 整合門診區之各項醫療資源。

(2) 計畫內容(含目標能量)

- ① 臺北榮民總醫院新門診大樓規劃為地下 3 層，地上 9 層之建築，總樓板地板建築面積 32,007 平方公尺，內部功能有：門診醫療區、行政、研究區、供應區、附屬設施、社會服務區、公共服務區等。
- ② 汽機車停車場規劃於戶外及地下 2、3 層，依法定數量設置。

(3) 計畫期間：自 100 年 1 月起至 105 年 8 月止，共計 5 年 8 個月。

(4) 計畫投資總額及資金來源

單位：新臺幣千元

年 度	預 算 數	資金來源(自有資金)
100	6,230	6,230
101	309,593	309,593
102	224,061	224,061
103	423,427	423,427
104	423,427	423,427
105	184,213	184,213
合計	1,570,951	1,570,951

行政院國軍退除役官兵輔導委員會

榮民醫療作業基金

業務計畫及預算說明

中華民國 101 年度

(5) 效益分析

- ① 新門診大樓取代現有第一、三門診之老舊建物內部機能功用，與鄰近第二門診，兩相串聯，整合病歷、檢驗、藥劑、批價掛號作業集中管理、精簡人力。
- ② 單一窗口作業，動線清晰，提升門診人次及服務品質。
- ③ 整體規劃交通動線，有效區隔住院動線與門診動線。

(五) 一般建築及設備計畫：編列 22 億 5,668 萬 4 千元，編列項目如下：

1. 分年性項目：編列房屋及建築 3,205 萬元，主要係臺北榮民總醫院配合醫療業務需要，增建湖畔門診第 2 年工程款。
2. 一次性項目
 - (1) 土地 7,699 萬元，主要係榮民醫院有償撥用土地。
 - (2) 土地改良物 159 萬 5 千元，主要係榮民修繕院區老舊圍牆。
 - (3) 房屋及建築 2 億 114 萬 2 千元，主要係配合醫療業務需要整修病房與改善周圍設施。
 - (4) 機械及設備 17 億 3,723 萬 8 千元，主要係提升各院門診、住院醫療服務品質需要，持續增購及汰換各項醫療儀器及相關設備。
 - (5) 交通及運輸設備 5,333 萬 5 千元，主要配合醫療及行政業務需要，汰換監視、呼叫及廣播系統、救護車等相關設備。
 - (6) 什項設備 1 億 5,433 萬 4 千元，主要配合醫療及行政業務需要，汰換相關辦公及病房生活設施與裝備。

行政院國軍退除役官兵輔導委員會

榮民醫療作業基金

業務計畫及預算說明

中華民國 101 年度

肆、預算概要

一、業務收支及餘絀之預計

- (一) 業務收入 422 億 6,992 萬 3 千元，主要係醫療收入及其他業務收入，較上年度預算數 412 億 1,624 萬 2 千元，增加 10 億 5,368 萬 1 千元，約 2.56%。
- (二) 業務成本與費用 434 億 4,534 萬 9 千元，主要係醫療成本，較上年度預算數 423 億 3,539 萬 9 千元，增加 11 億 995 萬元，約 2.62%。
- (三) 業務外收入 18 億 7,331 萬 8 千元，主要係利息收入、服務設施委外經營權利金收入、受贈收入及雜項收入，較上年度預算數 18 億 3,250 萬 5 千元，增加 4,081 萬 3 千元，約 2.23%。
- (四) 業務外費用 1 億 9,627 萬 3 千元，主要係轉銷以前年度應收健保給付經健保局剔除數，較上年度預算數 1 億 8,652 萬 9 千元，增加 9,744 千元，約 5.22%。
- (五) 業務總收支相抵後，計賸餘 5 億 161 萬 9 千元，較上年度預算數 5 億 2,681 萬 9 千元，減少 2,520 萬元，約 4.78%。
- (六) 本年度及最近 5 年度收入、成本與費用及賸餘圖表，詳圖 2、3。

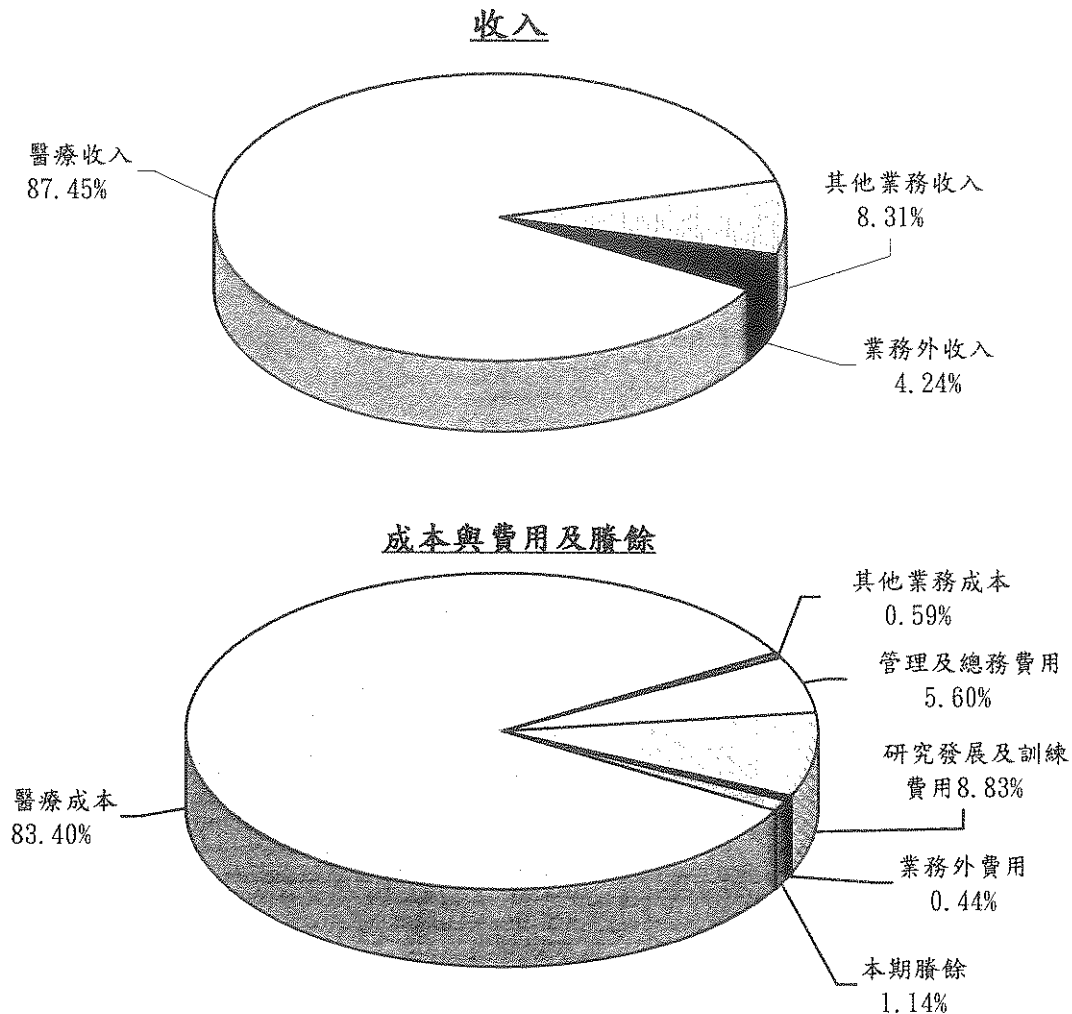
行政院國軍退除役官兵輔導委員會

榮民醫療作業基金

業務計畫及預算說明

中華民國101年度

圖2 101年度收入、成本與費用及賸餘



單位：新臺幣千元

收入	101年度預算	成本與費用及賸餘	101年度預算
業務收入	42,269,923	業務成本與費用	43,445,349
醫療收入	38,603,526	醫療成本	36,815,406
其他業務收入	3,666,397	其他業務成本	261,084
		管理及總務費用	2,472,693
		研究發展及訓練費用	3,896,166
業務外收入	1,873,318	業務外費用	196,273
		本期賸餘	501,619
收入總額	42,269,923	成本、費用及賸餘總額	44,143,241

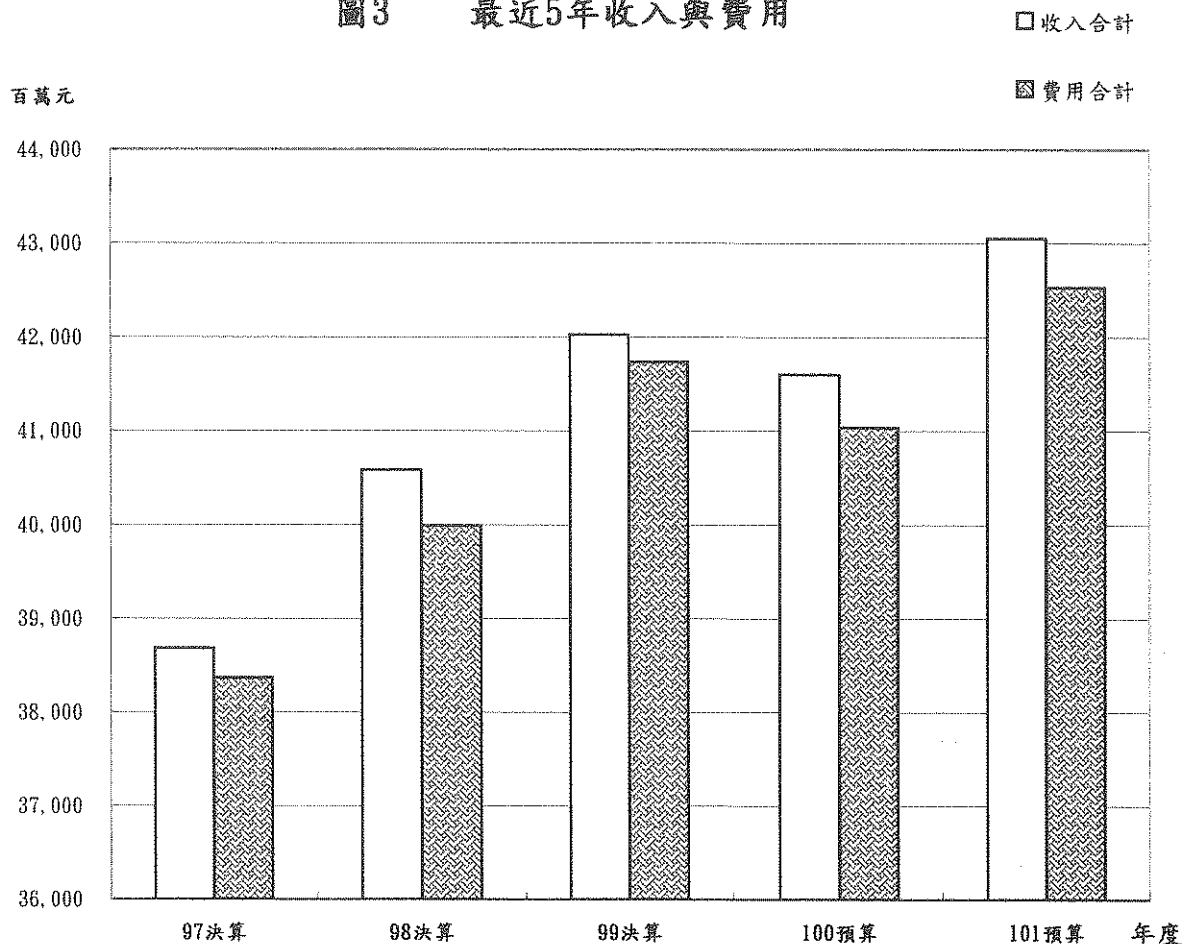
行政院國軍退除役官兵輔導委員會

榮民醫療作業基金

業務計畫及預算說明

中華民國101年度

圖3 最近5年收入與費用



單位：新臺幣千元

項目 \ 年度	97年度決算	98年度決算	99年度決算	100年度預算	101年度預算
收入					
業務收入	38,595,159	40,046,542	41,066,284	41,216,242	42,269,923
業務外收入	1,989,866	1,980,249	1,938,009	1,832,505	1,873,318
收入合計	40,585,025	42,026,791	43,004,293	43,048,747	44,143,241
費用					
業務成本與費用	39,572,776	41,410,615	42,500,206	42,335,399	43,445,349
業務外費用	419,282	328,925	318,267	186,529	196,273
費用合計	39,992,058	41,739,540	42,818,473	42,521,928	43,641,622
本期賸餘(短絀-)	592,967	287,251	185,820	526,819	501,619

行政院國軍退除役官兵輔導委員會

榮民醫療作業基金

業務計畫及預算說明

中華民國 101 年度

二、餘絀撥補之預計

(一) 賸餘之部：本年度預計賸餘 5 億 161 萬 9 千元，以前年度未分配賸餘 9 億 7,920 萬 7 千元，合計賸餘 14 億 8,082 萬 6 千元，留待以後年度處理。

(二) 本年度及最近 5 年度賸餘分配圖表，詳圖 4、5。

行政院國軍退除役官兵輔導委員會

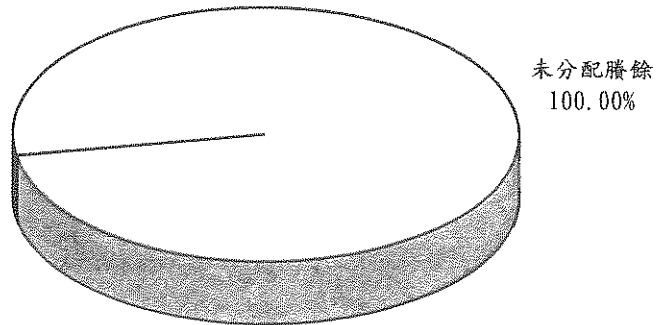
榮民醫療作業基金

業務計畫及預算說明

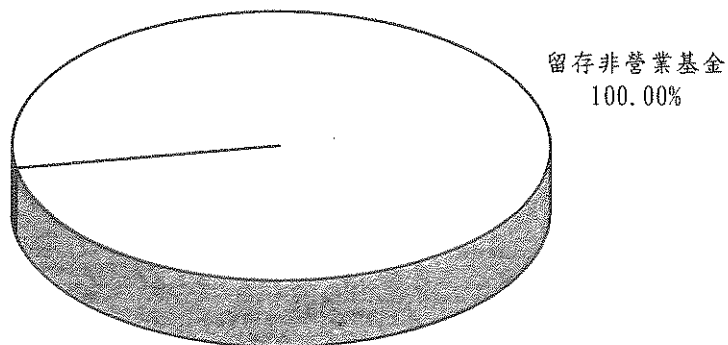
中華民國101年度

圖4 101年度賸餘分配

按分配程序分



按所得對象分



單位：新臺幣千元

按分配程序分	101年度預算	按所得對象分	101年度預算
填補累積短絀		中央政府所得	
提存公積		留存非營業基金	1,480,826
賸餘撥充基金			
解繳國庫淨額			
未分配賸餘	1,480,826		
合 計	1,480,826	合 計	1,480,826

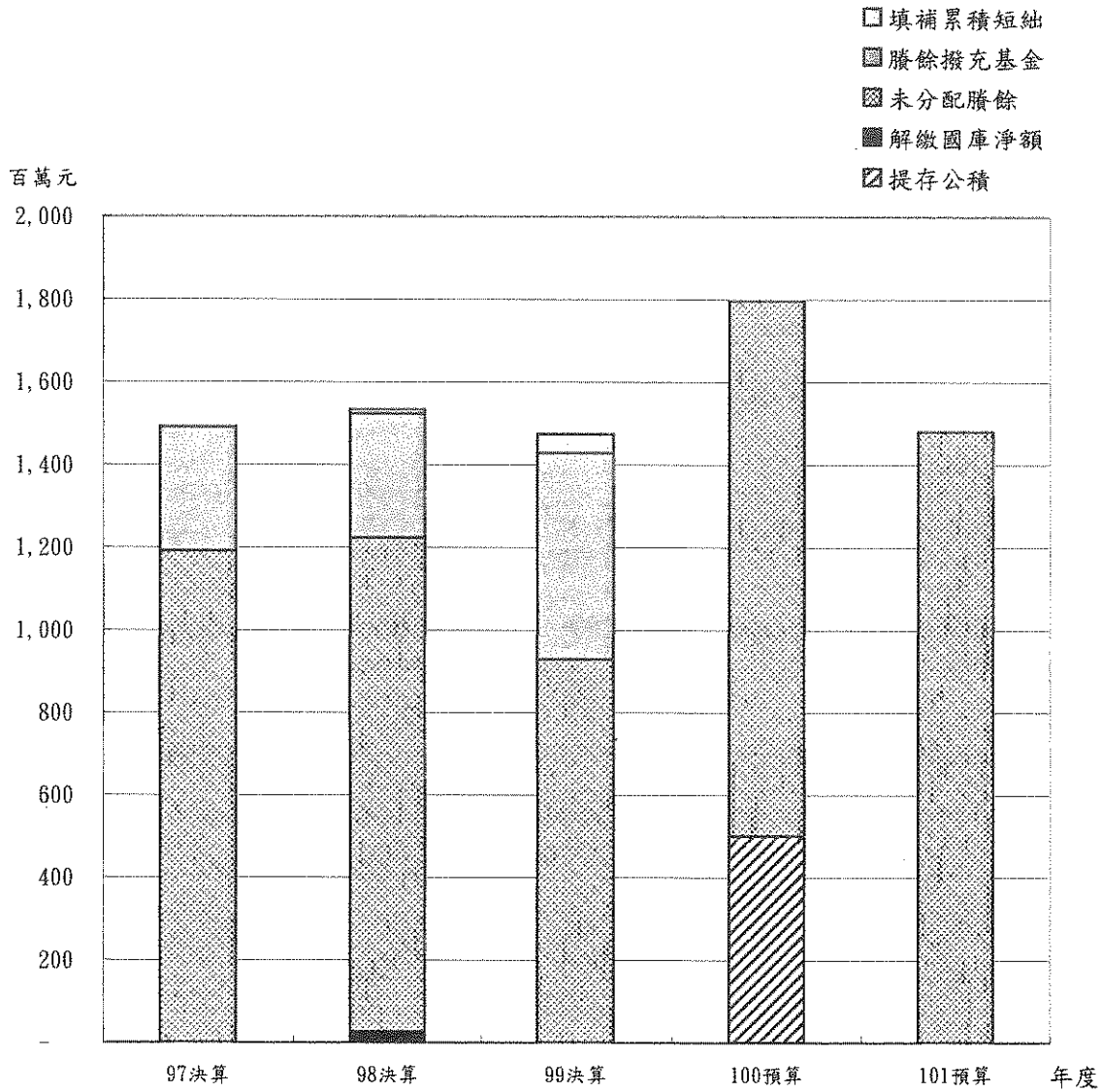
行政院國軍退除役官兵輔導委員會

榮民醫療作業基金

業務計畫及預算說明

中華民國101年度

圖5 最近5年賸餘分配



單位：新臺幣千元

項目 \ 年度	97年度決算	98年度決算	99年度決算	100年度預算	101年度預算
賸餘分配					
填補累積短絀	873	11,523	45,251		
提存公積				500,000	
賸餘撥充基金	300,000	300,000	500,000		
解繳國庫淨額		25,715			
未分配賸餘	1,191,347	1,196,965	929,148	1,296,503	1,480,826
合計	1,492,220	1,534,203	1,474,399	1,796,503	1,480,826

行政院國軍退除役官兵輔導委員會

榮民醫療作業基金

業務計畫及預算說明

中華民國 101 年度

三、現金流量之預計

- (一)業務活動之淨現金流入 33 億 7,238 萬 9 千元，包括：
1. 本期賸餘 5 億 161 萬 9 千元。
 2. 調整非現金項目 28 億 7,077 萬元，含加計提存呆帳、醫療折讓 42 億 7,841 萬 4 千元、折舊及折耗 24 億 2,242 萬 4 千元、攤銷 1 億 465 萬 7 千元、減計其他 534 萬 8 千元、流動資產淨增 41 億 2,546 萬 2 千元、流動負債淨增 1 億 9,608 萬 5 千元。
- (二)投資活動之淨現金流出 29 億 9,253 萬 2 千元。其中現金流入 10 億 3,906 萬 9 千元，包括減少短期墊款 7,844 萬 5 千元，減少其他資產 9 億 6,062 萬 4 千元；現金流出 40 億 3,160 萬 1 千元，包括增加短期墊款 8,000 萬 7 千元，增加固定資產 27 億 6,262 萬 1 千元，增加無形資產 1 億 5,507 萬 6 千元、遞延借項 7,497 萬元及其他資產 9 億 5,892 萬 7 千元。
- (三)融資活動之淨現金流入 4,132 萬 3 千元。其中現金流入 6 億 677 萬 4 千元，係增加其他負債之數；現金流出 5 億 6,545 萬 1 千元，係減少其他負債之數。
- (四)預計本期現金及約當現金淨增 4 億 2,118 萬元。
- (五)期初現金及約當現金 188 億 6,701 萬 1 千元。
- (六)預計期末現金及約當現金共計 192 億 8,819 萬 1 千元。

主 要 表

行政院國軍退除役官兵輔導委員會
榮民醫療作業基金

收支預計表

中華民國101年度

單位：新臺幣千元

前年度決算數		項目	本年度預算數		上年度預算數		比較增減(一)	
金額	%		金額	%	金額	%	金額	%
41,066,284	100.00	業務收入	42,269,923	100.00	41,216,242	100.00	1,053,681	2.56
37,091,712	90.32	醫療收入	38,603,526	91.33	37,458,868	90.88	1,144,658	3.06
18,472,889	44.98	門診醫療收入	19,419,142	45.94	18,748,384	45.49	670,758	3.58
22,534,378	54.87	住院醫療收入	23,188,637	54.86	22,843,920	55.42	344,717	1.51
779,226	1.90	其他醫療收入	802,664	1.90	781,730	1.90	20,934	2.68
4,186,917	10.20	減：醫療折讓	4,265,754	10.09	4,341,753	10.53	-75,999	-1.75
507,864	1.24	減：醫療優待免費	541,163	1.28	573,413	1.39	-32,250	-5.62
3,974,572	9.68	其他業務收入	3,666,397	8.67	3,757,374	9.12	-90,977	-2.42
1,263,200	3.08	臨床教學研究補助收入	1,080,036	2.56	1,136,880	2.76	-56,844	-5.00
2,499,296	6.09	其他補助收入	2,380,704	5.63	2,440,485	5.92	-59,781	-2.45
212,076	0.52	雜項業務收入	205,657	0.49	180,009	0.44	25,648	14.25
42,500,206	103.49	業務成本與費用	43,445,349	102.78	42,335,399	102.72	1,109,950	2.62
36,111,858	87.94	醫療成本	36,815,406	87.10	35,804,238	86.87	1,011,168	2.82
15,959,992	38.86	門診醫療成本	16,305,295	38.57	16,039,291	38.91	266,004	1.66
19,478,953	47.43	住院醫療成本	19,825,819	46.90	19,083,491	46.30	742,328	3.89
672,913	1.64	其他醫療成本	684,292	1.62	681,456	1.65	2,836	0.42
270,184	0.66	其他業務成本	261,084	0.62	271,459	0.66	-10,375	-3.82
270,184	0.66	雜項業務成本	261,084	0.62	271,459	0.66	-10,375	-3.82
2,381,471	5.80	管理及總務費用	2,472,693	5.85	2,493,008	6.05	-20,315	-0.81
2,381,471	5.80	管理費用及總務費用	2,472,693	5.85	2,493,008	6.05	-20,315	-0.81
3,736,693	9.10	研究發展及訓練費用	3,896,166	9.22	3,766,694	9.14	129,472	3.44
1,932,648	4.71	研究發展費用	1,956,045	4.63	1,968,278	4.78	-12,233	-0.62
1,804,045	4.39	訓練費用	1,940,121	4.59	1,798,416	4.36	141,705	7.88
-1,433,922	-3.49	業務賸餘(短絀-)	-1,175,426	-2.78	-1,119,157	-2.72	-56,269	5.03

行政院國軍退除役官兵輔導委員會
榮民醫療作業基金

收支預計表

中華民國101年度

單位：新臺幣千元

前年度決算數		項目	本年度預算數		上年度預算數		比較增減(一)	
金額	%		金額	%	金額	%	金額	%
1,938,009	4.72	業務外收入	1,873,318	4.43	1,832,505	4.45	40,813	2.23
116,410	0.28	財務收入	136,636	0.32	109,036	0.26	27,600	25.31
116,410	0.28	利息收入	136,636	0.32	109,036	0.26	27,600	25.31
1,821,599	4.44	其他業務外收入	1,736,682	4.11	1,723,469	4.18	13,213	0.77
487	0.00	財產交易賸餘						
434,164	1.06	資產使用及權利金收入	434,600	1.03	417,810	1.01	16,790	4.02
11,158	0.03	受託經營賸餘	5,348	0.01	4,466	0.01	882	19.75
561,642	1.37	受贈收入	564,272	1.33	566,192	1.37	-1,920	-0.34
130	0.00	賠(補)償收入	134	0.00	164	0.00	-30	-18.29
18,684	0.05	違規罰款收入	12,965	0.03	13,980	0.03	-1,015	-7.26
689	0.00	收回呆帳						
794,645	1.94	雜項收入	719,363	1.70	720,857	1.75	-1,494	-0.21
318,267	0.78	業務外費用	196,273	0.46	186,529	0.45	9,744	5.22
318,267	0.78	其他業務外費用	196,273	0.46	186,529	0.45	9,744	5.22
318,267	0.78	雜項費用	196,273	0.46	186,529	0.45	9,744	5.22
1,619,742	3.94	業務外賸餘(短絀-)	1,677,045	3.97	1,645,976	3.99	31,069	1.89
185,820	0.45	本期賸餘(短絀-)	501,619	1.19	526,819	1.28	-25,200	-4.78

榮民醫療作業基金

收支預計表說明

中華民國 101 年度

一、本年度業務收入 42,269,923 千元，較上年度預算數 41,216,242 千元，增加 1,053,681 千元，約 2.56%，分項編列情形：

(一) 醫療收入 38,603,526 千元，含門診醫療收入 19,419,142 千元，住院醫療收入 23,188,637 千元，其他醫療收入 802,664 千元，扣除醫療折讓 4,265,754 千元及醫療優待免費 541,163 千元。

(二) 其他業務收入 3,666,397 千元，較上年度預算數 3,757,374 千元，減少 90,977 千元，約 2.42%，細項臚列如次：

1. 臨床教學研究補助收入：公務預算補助臨床教學研究與訓練經費 1,080,036 千元。

(1) 臺北榮總：585,462 千元。

(2) 臺中榮總：285,985 千元。

(3) 高雄榮總：208,589 千元。

2. 其他補助收入：2,380,704 千元

(1) 公務預算補助支援群體醫療經費、社區醫療及居家護理作業經費 109,018 千元。

① 臺北榮總：33,155 千元。

② 臺中榮總：31,259 千元。

③ 高雄榮總：10,604 千元。

④ 各榮民醫院：34,000 千元。(社區醫療服務及居家護理作業)

(2) 公務預算補助退撫經費、公費養護病床經費及執行地區公共衛生政策經費 2,036,748 千元。

① 臺北榮總：639,291 千元。

② 臺中榮總：542,880 千元。

③ 高雄榮總：304,427 千元。

④ 各榮民醫院：550,150 千元。

(3) 健保局給付之教學研究補助 234,938 千元。

① 臺北榮總：112,929 千元。

② 臺中榮總：68,244 千元。

③ 高雄榮總：51,350 千元。

④ 各榮民醫院：1,965 千元。

3. 雜項業務收入：支援其他醫療院所所獲之收入，計 205,657 千元。

收支預計表說明

中華民國 101 年度

二、本年度業務成本與費用 43,445,349 千元，較上年度預算數 42,344,915 千元，增加 1,109,950 千元，約 2.62%，分項編列情形：

(一)醫療成本 36,815,406 千元，含門診醫療成本 16,305,295 千元，住院醫療成本 19,825,819 千元，其他醫療成本 684,292 千元。

(二)其他業務成本：261,084 千元，係支援其他醫療院所之成本。

(三)管理及總務費用 2,472,693 千元。

(四)研究發展及訓練費用 3,896,166 千元，包括研究發展費用 1,956,045 千元、訓練費用 1,940,121 千元。

三、以上業務收支相抵後，預計業務短絀 1,175,426 千元。

四、本年度業務外收入 1,873,318 千元，較上年度預算數 1,832,505 千元，增加 40,813 千元，約 4.45%，主要為財務收入 136,636 千元，其他業務外收入 1,736,682 千元。

五、業務外費用 196,273 千元，較上年度預算數 186,529 千元，增加 9,744 千元，約 5.22%，均為雜項費用。

六、以上業務外收支相抵後，預計業務外賸餘 1,677,045 千元。

七、業務及業務外收支相抵後，年度賸餘 522,303 千元。

行政院國軍退除役官兵輔導委員會
榮民醫療作業基金
餘絀撥補預計表
 中華民國101年度

單位：新臺幣千元

上年度預算數		科目	本年度預算數		說明
金額	%		金額	%	
1,787,166	100.00	賸餘之部	1,480,826	100.00	
526,819	29.48	本期賸餘	501,619	33.87	
1,260,347	70.52	前期未分配賸餘	979,207	66.13	
500,000	27.98	分配之部			
500,000	27.98	提存公積			
1,287,166	72.02	未分配賸餘	1,480,826	100.00	

行政院國軍退除役官兵輔導委員會
榮民醫療作業基金
現金流量預計表
中華民國101年度

單位：新臺幣千元

項	目	預 算 數	明
業務活動之現金流量			
本期賸餘(短絀—)		501,619	
調整非現金項目		2,870,770	提列呆帳、醫療折讓及短絀4,278,414千元，提列折舊及折耗2,422,424千元，提列攤銷110,005千元，其他減少5,348千元，流動資產淨增4,130,810千元，流動負債淨增196,085千元。
業務活動之淨現金流入(流出—)		3,372,389	
投資活動之現金流量			
減少流動金融資產及短期貸墊款		78,445	
減少短期貸墊款		78,445	
減少無形資產，遞延借項及其他資產		960,624	
減少其他資產		960,624	
增加流動金融資產及短期貸墊款		-80,007	
增加短期貸墊款		-80,007	
增加固定資產及遞耗資產		-2,762,621	
增加固定資產		-2,762,621	增置土地改良物1,595千元，房屋及建築467,710千元，機械及設備1,737,238千元、交通及運輸設備53,335千元及什項設備154,334千元

行政院國軍退除役官兵輔導委員會
榮民醫療作業基金
現金流量預計表
 中華民國101年度

單位：新臺幣千元

項	目	預 算 數	說 明
增加無形資產、遞延借項及其他資產		-1,188,973	
增加無形資產		-155,076	購置電腦軟體
增加遞延借項		-74,970	
增加其他資產		-958,927	
投資活動之淨現金流入(流出-)		-2,992,532	
融資活動之現金流量			
增加短期債務、流動金融負債、其他負債及遞延貸項		606,774	
增加其他負債		606,774	
減少短期債務、流動金融負債、其他負債及遞延貸項		-565,451	
減少其他負債		-565,451	
融資活動之淨現金流入(流出-)		41,323	
現金及約當現金之淨增(淨減-)		421,180	
期初現金及約當現金		18,867,011	
期末現金及約當現金		19,288,191	

行政院國軍退除役官兵輔導委員會榮民醫療作業基金**現金流量預計表補充說明**

中華民國 101 年度

不影響現金流量之投資及融資活動

- 一、 提撥退撫基金 49,428 千元，退休及離職準備金及應付退休及離職準備金同額增加 49,428 千元。
- 二、 提撥醫療糾紛互助金 639 千元，什項資產及什項負債同額增加 639 千元。
- 三、 提列代管資產折舊 233,203 千元，什項資產及什項負債同額減少 233,203 千元，受贈公積增加 233,203 千元。

明 細 表

行政院國軍退除役官兵輔導委員會
榮民醫療作業基金
醫療收入明細表
中華民國101年度

單位：新臺幣千元

科目及營運項目	單位	預算			數額	說明
		數量	單價	金額		
醫療收入					38,603,526	
門診醫療收入	人次	7,861,325	2,470.21	19,419,142		明細詳各分預算。
臺北榮民總醫院		3,351,580	2,671.42	8,953,488		
臺中榮民總醫院		2,316,820	2,476.04	5,736,537		
高雄榮民總醫院		1,678,330	2,322.98	3,898,734		
榮民醫院		514,595	1,613.66	830,383		
住院醫療收入	人日	4,032,777	5,750.04	23,188,637		明細詳各分預算。
臺北榮民總醫院		1,328,884	8,328.28	11,067,312		
臺中榮民總醫院		933,000	6,517.41	6,080,742		
高雄榮民總醫院		733,814	6,227.05	4,569,498		
榮民醫院		1,037,079	1,418.49	1,471,085		
其他醫療收入				802,664		明細詳各分預算。
臺北榮民總醫院				311,171		
臺中榮民總醫院				172,552		
高雄榮民總醫院				126,003		
榮民醫院				192,938		
減：醫療折讓				4,265,754		提列健保剔除款準備。
臺北榮民總醫院				2,037,178		
臺中榮民總醫院				1,156,460		
高雄榮民總醫院				753,766		
榮民醫院				318,350		
減：醫療優待免費				541,163		一、對院內員工、清寒榮民榮譽及貧民給予掛號免費。
臺北榮民總醫院				353,940		
臺中榮民總醫院				77,882		二、榮民就醫相關費用，輔導會補助不足，由醫院自行負擔者。
高雄榮民總醫院				89,364		
榮民醫院				19,977		

行政院國軍退除役官兵輔導委員會
榮民醫療作業基金
其他業務收入明細表
中華民國101年度

單位：新臺幣千元

科目及營運項目	單位	預算			數額	說明
		預數	量	單價		
其他業務收入					3,666,397	明細詳各分預算。
臨床教學研究補助收入					1,080,036	政府給予補助從事醫學研究工作經費。
臺北榮民總醫院					585,462	
臺中榮民總醫院					285,985	
高雄榮民總醫院					208,589	
榮民醫院						
其他補助收入					2,380,704	一、公務預算補助支援
臺北榮民總醫院					785,375	群體醫療經費、社
臺中榮民總醫院					642,383	區醫療及居家護理
高雄榮民總醫院					366,831	作業經費。
榮民醫院					586,115	二、公務預算補助退撫
雜項業務收入					205,657	經費、公費養護病
臺北榮民總醫院					134,182	床及執行地區公共
臺中榮民總醫院					31,031	衛生政策經費。
高雄榮民總醫院					33,247	
榮民醫院					7,197	

行政院國軍退除役官兵輔導委員會

榮民醫療作業基金

業務外收入明細表

中華民國101年度

單位：新臺幣千元

科目及營運項目	單位	算			數額	說明
		預數	量單	價金		
業務外收入					1,873,318	
財務收入					136,636	
利息收入					136,636	明細詳各分預算。
臺北榮民總醫院					64,050	
臺中榮民總醫院					29,456	
高雄榮民總醫院					34,600	
榮民醫院					8,530	
其他業務收入					1,736,682	明細詳各分預算。
資產使用及權利金收入					434,600	
臺北榮民總醫院					223,000	
臺中榮民總醫院					103,836	
高雄榮民總醫院					104,793	
榮民醫院					2,971	
受託經營賸餘					5,348	
臺北榮民總醫院					5,348	臺北榮總接受委託經營市立關渡醫院預計賸餘分配。
臺中榮民總醫院						
高雄榮民總醫院						
榮民醫院						
受贈收入					564,272	
臺北榮民總醫院					298,000	
臺中榮民總醫院					196,212	
高雄榮民總醫院					70,060	
榮民醫院						
賠(補)償收入					134	
臺北榮民總醫院					95	
臺中榮民總醫院						

行政院國軍退除役官兵輔導委員會
榮民醫療作業基金
業務外收入明細表
 中華民國101年度

單位：新臺幣千元

科目及營運項目	單位	預算			數額	說明
		數	量	單價		
高雄榮民總醫院					39	
榮民醫院						
違規罰款收入					12,965	
臺北榮民總醫院					8,428	
臺中榮民總醫院					1,294	
高雄榮民總醫院					3,000	
榮民醫院					243	
雜項收入					719,363	
臺北榮民總醫院					403,336	
臺中榮民總醫院					137,749	
高雄榮民總醫院					159,312	
榮民醫院					18,966	
合計					1,873,318	

本頁空白

行政院國軍退除役
榮民醫療
醫療成本
中華民國

科目及營運項目	單位	本年度預算數		
		數量	平均單位成本(元)	金額
醫療成本				36,815,406
門診醫療成本	人次	7,861,325	2,074.12	16,305,295
臺北榮民總醫院		3,351,580	2,319.22	7,773,060
臺中榮民總醫院		2,316,820	1,882.10	4,360,480
高雄榮民總醫院		1,678,330	1,991.69	3,342,705
榮民醫院		514,595	1,611.07	829,050
住院醫療成本	人日	4,032,777	4,916.17	19,825,819
臺北榮民總醫院		1,328,884	6,739.02	8,955,380
臺中榮民總醫院		933,000	6,030.59	5,626,541
高雄榮民總醫院		733,814	5,242.97	3,847,364
榮民醫院		1,037,079	1,346.60	1,396,534
其他醫療成本				684,292
臺北榮民總醫院				262,199
臺中榮民總醫院				140,878
高雄榮民總醫院				112,068
榮民醫院				169,147

官兵輔導委員會
作業基金
明細表

101年度

單位：新臺幣千元

上 年 度 預 算 數			前 年 度 決 算 數		
數 量	平 均 單 位 成 本 (元)	金 額	數 量	平 均 單 位 成 本 (元)	金 額
		35,804,238			36,111,858
7,814,929	2,052.39	16,039,291	7,538,331	2,117.18	15,959,992
3,335,497	2,288.87	7,634,522	3,168,212	2,382.86	7,549,394
2,303,820	1,829.15	4,214,043	2,208,222	1,955.03	4,317,132
1,665,576	2,013.59	3,353,789	1,658,902	1,960.19	3,251,760
510,036	1,640.94	836,937	502,995	1,673.39	841,706
3,974,571	4,801.40	19,083,491	3,912,431	4,978.73	19,478,953
1,353,965	6,540.94	8,856,202	1,307,912	6,794.59	8,886,720
935,091	5,409.26	5,058,149	893,075	6,175.32	5,515,024
727,786	5,232.59	3,808,206	703,743	5,252.60	3,696,484
957,729	1,421.00	1,360,934	1,007,701	1,370.17	1,380,725
		681,456			672,913
		267,616			254,685
		135,198			143,766
		106,155			104,449
		172,487			170,012

行政院國軍退除役官兵輔導委員會

榮民醫療作業基金

醫療成本說明

中華民國 101 年度

科 目	說 明
醫療成本	醫療成本：36,815,406 千元，分項編列情形如次：
門診醫療成本	<p>一、門診醫療成本：16,305,295 千元。預計門診就醫人次為 7,861,325 人次，平均單位成本為 2,074.12 元。(明細詳各項費用彙計表，說明詳各分基金預算。)</p> <p>(一)臺北榮民總醫院預計門診 3,351,580 人次，門診醫療成本 7,773,060 千元。</p> <p>(二)臺中榮民總醫院預計門診 2,316,820 人次，門診醫療成本 4,360,480 千元。</p> <p>(三)高雄榮民總醫院預計門診 1,678,330 人次，門診醫療成本 3,342,705 千元。</p> <p>(四)榮民醫院預計門診 514,595 人次，門診醫療成本 829,050 千元。</p>
住院醫療成本	<p>二、住院醫療成本：19,825,819 千元。預計住院就醫人日為 4,032,777 人日，平均單位成本為 4,916.17 元。(明細詳各項費用彙計表，說明詳各分基金預算。)</p> <p>(一)臺北榮民總醫院預計住院 1,328,884 人日，住院醫療成本 8,955,380 千元。</p> <p>(二)臺中榮民總醫院預計住院 933,000 人日，住院醫療成本 5,626,541 千元。</p> <p>(三)高雄榮民總醫院預計住院 733,814 人日，住院醫療成本 3,847,364 千元。</p> <p>(四)榮民醫院預計住院 1,037,079 人日，住院醫療成本 1,396,534 千元。</p>
其他醫療成本	<p>三、其他醫療成本：684,292 千元。主要為住院膳食成本、臺北榮總傷殘輔助用具成本等(明細詳各項費用彙計表，說明詳各分基金預算。)</p> <p>(一)臺北榮民總醫院 262,199 千元。</p> <p>(二)臺中榮民總醫院 140,878 千元。</p> <p>(三)高雄榮民總醫院 112,068 千元。</p> <p>(四)榮民醫院 169,147 千元。</p>

本頁空白

行政院國軍退除役
榮民醫療
其他業務成
 中華民國

科目及營運項目	單位	本年度預算數		
		數量	平均單位成本(元)	金額
其他業務成本				261,084
雜項業務成本				261,084
臺北榮民總醫院				187,044
臺中榮民總醫院				22,182
高雄榮民總醫院				31,407
榮民醫院				20,451

官兵輔導委員會
 作業基金
 本明細表
 101年度

單位：新臺幣千元

上 年 度 預 算 數			前 年 度 決 算 數		
數 量	平 均 單 位 成 本 (元)	金 額	數 量	平 均 單 位 成 本 (元)	金 額
		271,459			270,184
		271,459			270,184
		194,312			185,418
		27,762			28,484
		30,556			36,373
		18,829			19,909

行政院國軍退除役官兵輔導委員會

榮民醫療作業基金

其他業務成本說明

中華民國 101 年度

科 目	說 明
其他業務成本 雜項業務成本	<p>其他業務成本：編列雜項業務成本 261,084 千元，係支援其他醫療院所發生之成本，分項編列情形如次：(明細詳各項費用彙計表，說明詳各分基金預算。)</p> <p>(一)臺北榮民總醫院預計編列 187,044 千元。</p> <p>(二)臺中榮民總醫院預計編列 22,182 千元。</p> <p>(三)高雄榮民總醫院預計編列 31,407 千元。</p> <p>(四)榮民醫院預計編列 20,451 千元。</p>

行政院國軍退除役官兵輔導委員會
榮民醫療作業基金
管理及總務費用明細表
 中華民國101年度

單位：新臺幣千元

前年度決算數	上年度預算數	科目及業務計畫項目	本年度預算數
2,381,471	2,493,008	管理及總務費用	2,472,693
2,381,471	2,493,008	管理費用及總務費用	2,472,693
997,459	1,077,539	臺北榮民總醫院	1,023,957
699,377	689,848	臺中榮民總醫院	721,166
383,513	418,680	高雄榮民總醫院	415,700
301,122	306,941	榮民醫院	311,870

行政院國軍退除役官兵輔導委員會

榮民醫療作業基金

管理及總務費用說明

中華民國 101 年度

科 目	說 明
管理及總務費用 管理費用及總務費用	管理及總務費用：編列管理費用及總務費用 2,472,693 千元。(明細詳各項費用彙計表，說明詳各分基金預算。) (一)臺北榮民總醫院預計編列 1,023,957 千元。 (二)臺中榮民總醫院預計編列 721,166 千元。 (三)高雄榮民總醫院預計編列 415,700 千元。 (四)榮民醫院預計編列 311,870 千元。

行政院國軍退除役官兵輔導委員會
榮民醫療作業基金
研究發展及訓練費用明細表
 中華民國101年度

單位：新臺幣千元

前年度決算數	上年度預算數	科目及業務計畫項目	本年度預算數
3,736,693	3,766,694	研究發展費用及訓練費用	3,896,166
1,932,648	1,968,278	研究發展費用	1,956,045
1,202,228	1,284,113	臺北榮民總醫院	1,203,868
480,567	405,520	臺中榮民總醫院	470,829
233,184	263,840	高雄榮民總醫院	264,091
16,669	14,805	榮民醫院	17,257
1,804,045	1,798,416	訓練費用	1,940,121
717,755	748,273	臺北榮民總醫院	729,070
545,531	503,269	臺中榮民總醫院	580,556
538,473	543,503	高雄榮民總醫院	626,681
2,286	3,371	榮民醫院	3,814

行政院國軍退除役官兵輔導委員會

榮民醫療作業基金

研究發展及訓練費用說明

中華民國 101 年度

科 目	說 明
研究發展及訓練費用	研究發展及訓練費用：3,896,166 千元，分項編列情形如次：
研究發展費用	<p>(一)研究發展費用：1,956,045 千元。(明細詳各項費用彙計表，說明詳各分基金預算。)為各級榮民醫院從事醫學臨床研究、發展老人醫學之費用。</p> <ol style="list-style-type: none"> 1. 臺北榮民總醫院預計編列 1,203,868 千元。 2. 臺中榮民總醫院預計編列 470,829 千元。 3. 高雄榮民總醫院預計編列 264,091 千元。 4. 榮民醫院預計編列 17,257 千元。
訓練費用	<p>(二)訓練費用：1,940,121 千元。(明細詳各項費用彙計表，說明詳各分基金預算。)為加強醫護技術人員技能、提高服務品質，鼓勵員工進修、聘請專家演講及參加訓練所需之費用。</p> <ol style="list-style-type: none"> 1. 臺北榮民總醫院預計編列 729,070 千元。 2. 臺中榮民總醫院預計編列 580,556 千元。 3. 高雄榮民總醫院預計編列 626,681 千元。 4. 榮民醫院預計編列 3,814 千元。

行政院國軍退除役官兵輔導委員會
榮民醫療作業基金
業務外費用明細表
 中華民國101年度

單位：新臺幣千元

前年度決算數	上年度預算數	科目及業務計畫項目	本年度預算數
318,267	186,529	業務外費用	196,273
318,267	186,529	其他業務外費用	196,273
318,267	186,529	雜項費用	196,273
151,836	132,213	臺北榮民總醫院	128,504
67,381	21,286	臺中榮民總醫院	31,189
46,540	31,080	高雄榮民總醫院	34,659
52,510	1,950	榮民醫院	1,921

行政院國軍退除役官兵輔導委員會

榮民醫療作業基金

業務外費用說明

中華民國 101 年度

科 目	說 明
其他業務外費用 雜項費用	其他業務外費用：編列雜項費用 196,273 千元，分項編列情形如次： （明細詳各項費用彙計表，說明詳各分基金預算。） 一、臺北榮民總醫院：128,504 千元。 二、臺中榮民總醫院：31,189 千元。 三、高雄榮民總醫院：34,659 千元。 四、榮民醫院：1,921 千元。

行政院國軍退除役官兵輔導委員會

榮民醫療作業基金

固定資產建設改良擴充明細表

中華民國101年度

單位：新臺幣千元

項 目	土 地	土 地 改良物	房 屋 及 建 築	機 械 及 設 備	交 通 及 運 輸 設 備	什 項 設 備	合 計	說 明
專案計畫	271,419		234,518				505,937	
繼續計畫	271,419		234,518				505,937	
臺北榮民總醫院 新門診大樓興建 計畫	271,419		38,174				309,593	詳臺北榮 總明細
高雄榮民總醫院 高齡醫學大樓興 建計畫			196,344				196,344	詳高雄榮 總明細
一般建築及設備計畫	76,990	1,595	233,192	1,737,238	53,335	154,334	2,256,684	
分年性項目			32,050				32,050	一般建築 及設備之 建置乃為 提昇醫療 服務品質
臺北榮民總醫院 湖畔門診			32,050				32,050	
一次性項目	76,990	1,595	201,142	1,737,238	53,335	154,334	2,224,634	，廣績汰 換引進先 進醫療儀 器與一般 設備等， 以建立優 質醫療環 境。所需 經費由各 分基金自 籌。
臺北榮民總醫院			38,527	739,296	46,434	121,328	945,585	
臺中榮民總醫院			56,000	422,546	1,700	11,077	491,323	
高雄榮民總醫院			65,785	513,679	2,340	9,199	591,003	
榮民醫院	76,990	1,595	40,830	61,717	2,861	12,730	196,723	
合 計	348,409	1,595	467,710	1,737,238	53,335	154,334	2,762,621	

行政院國軍退除役
榮民醫療
固定資產建設改良
中華民國

項 目	自 有 資 金				小 額
	營 運 資 金	出 售 不 適 用 資 產	國 庫 撥 款	其 他	
專案計畫	505,937				505,937
繼續計畫	505,937				505,937
臺北榮民總醫院新門診大樓興建計畫	309,593				309,593
高雄榮民總醫院高齡醫學大樓興建計畫	196,344				196,344
一般建築及設備計畫	2,256,684				2,256,684
分年性項目	32,050				32,050
臺北榮民總醫院湖畔門診	32,050				32,050
一次性項目	2,224,634				2,224,634
臺北榮民總醫院	945,585				945,585
臺中榮民總醫院	491,323				491,323
高雄榮民總醫院	591,003				591,003
榮民醫院	196,723				196,723
合 計	2,762,621				2,762,621

官兵輔導委員會

作業基金

擴充資金來源明細表

101年度

單位：新臺幣千元

金 計 %	借 資				合 計	
	國 內 借 款	國 外 借 款	小 計		金 額	%
金 額			%			
100.00					505,937	100.00
100.00					505,937	100.00
100.00					309,593	100.00
100.00					196,344	100.00
100.00					2,256,684	100.00
100.00					32,050	100.00
100.00					32,050	100.00
100.00					2,224,634	100.00
100.00					945,585	100.00
100.00					491,323	100.00
100.00					591,003	100.00
100.00					196,723	100.00
100.00				100.00	2,762,621	100.00

行政院國軍退除役
榮民醫療
固定資產建設改良擴充
中華民國

資本支出計畫	全 部						目 標 能 量
	資 金 來 源					外借資金	
	投資總額	自 有 資 金					
		營資	運金	出售 適 不 資 用 產	國庫撥款		
專案計畫	2,201,682	2,201,682					
繼續計畫	2,201,682	2,201,682					
臺北榮民總醫院新門 診大樓興建計畫	1,570,951	1,570,951					新建新門診大樓為 地下3層，地上9層 RC結構，總樓地板 建築面積32,007平 方公尺。
高雄榮民總醫院高齡 醫學大樓興建計畫	630,731	630,731					新建高齡醫學大樓 為地下2層、地上7 層RC結構，預計建 坪17,250平方公 尺。
一般建築及設備	2,272,934	2,272,934					
分年性項目	48,300	48,300					
臺北榮民總醫院湖畔 門診	48,300	48,300					
一次性項目	2,224,634	2,224,634					
臺北榮民總醫院	945,585	945,585					
臺中榮民總醫院	491,323	491,323					
高雄榮民總醫院	591,003	591,003					
榮民醫院	196,723	196,723					
合 計	4,474,616	4,474,616					

官兵輔導委員會

作業基金

計畫預期進度明細表

101年度

單位：新臺幣壹千元

計畫				預算數				
進 度 訖 年	起 月	資 金 成 本 率 (%)	現 值 報 酬 率 (%)	收 回 年 限 (%)	本 年 度		截 至 本 年 度 累 計 數	
					金 額	占 全 部 計 畫 %	金 額	占 全 部 計 畫 %
100.01-105.08					505,937	22.98	556,767	25.29
					505,937	22.98	556,767	25.29
					309,593	19.71	315,823	20.10
099.01-103.06					196,344	31.13	240,944	38.20
100.01-101.12					2,256,684	99.29	2,272,934	100.00
					32,050	66.36	48,300	100.00
					32,050	66.36	48,300	100.00
101.01-101.12					2,224,634	100.00	2,224,634	100.00
101.01-101.12					945,585	100.00	945,585	100.00
101.01-101.12					491,323	100.00	491,323	100.00
101.01-101.12					591,003	100.00	591,003	100.00
101.01-101.12					196,723	100.00	196,723	100.00
					2,762,621	61.74	2,829,701	63.24

行政院國軍退除役官兵輔導委員會
榮民醫療作業基金
資產折舊明細表
中華民國101年度

單位：新臺幣千元

項 目	土地改 良 物	房 屋 及 建 築	機 械 及 設 備	交通及運 輸 設 備	什 項 設 備	什 項 資 產	項 產	合 計
前年度決算資產原值	244,731	20,742,302	23,203,816	633,502	3,529,306	9,025,568		57,379,225
上年度預計新增資產原值	4,000	529,712	1,968,545	29,810	154,792			2,686,859
本年度預計新增資產原值	1,595	249,442	1,737,238	53,335	154,334			2,195,944
本年度(12月底)止資產總額	250,326	21,521,456	26,909,599	716,647	3,838,432	9,025,568		62,262,028
本年度應提折舊額	2,598	440,078	1,559,285	39,054	148,206	233,203		2,422,424
醫療成本	1,932	346,808	1,300,926	29,660	114,311	194,546		1,988,183
門診醫療成本	777	142,023	512,249	12,064	44,211	75,458		786,782
住院醫療成本	1,142	200,190	782,311	17,390	68,272	119,088		1,188,393
其他醫療成本	13	4,595	6,366	206	1,828			13,008
其他業務成本								
管理及總務費用	312	20,783	129,134	6,363	15,146	31,859		203,597
研究發展費用	234	44,934	129,225	3,031	18,509	2,334		198,267
研究發展費用	151	29,572	89,754	1,841	12,896	1,216		135,430
訓練費用	83	15,362	39,471	1,190	5,613	1,118		62,837
業務外費用	120	27,553			240	4,464		32,377
雜項費用	120	27,553			240	4,464		32,377

註：什項資產內代管資產除上表所列折舊性資產外，尚有土地1,444,314千元及非折舊性資產359,230千元。

本頁空白

行政院國軍退除役
榮民醫療
資金轉投資及
中華民國

轉 投 資 事 業			投 資 金 額		
名 稱	年 終 實 收 資 本 總 額	發 行 股 數	以 前 年 度 已 投 資	本 年 度 增 減 (一) 投 資	投 資 淨 額
榮民製藥股份有限公司	320,000	32,000,000	96,000		96,000
合 計	320,000	32,000,000	96,000		96,000

註：各榮民總醫院合計持股26%，各榮民醫院合計持股4%，以現金股利認列投資收益。

官兵輔導委員會
作業基金
其餘紬明細表

101年度

單位：新台幣千元

持 股 比 列		現金股利或採權益法認列之投資收益			
年 終 預 計 持 有 股 數	占發行股 數%	本 年 度 預 算 數		上 年 度 預 算 總 額	前 年 度 決 算 總 額
		每 股 (元)	總 額		
9,600,000	30.00				
9,600,000	30.00				

行政院國軍退除役官兵輔導委員會
榮民醫療作業基金
基金數額增減明細表
 中華民國101年度

單位：新台幣千元

項	目	金	額	說	明
期初基金數額			45,470,468		
期末基金數額			45,470,468		

參 考 表

行政院國軍退除役官兵輔導委員會
榮民醫療作業基金

預計平衡表

中華民國101年12月31日

單位：新臺幣千元

99年12月31日 實 際 數	科 目	101年12月31日 預 計 數	100年12月31日 預 計 數	比 較 增 減 (-)
72,012,725	資產	72,873,431	72,084,337	789,094
27,275,170	流動資產	27,176,385	26,901,247	275,138
19,367,314	現金	19,288,191	18,867,011	421,180
6,479,304	應收款項	6,516,935	6,619,783	-102,848
744,946	存貨	691,033	742,437	-51,404
629,643	預付款項	636,369	629,721	6,648
53,963	短期貸墊款	43,857	42,295	1,562
621,990	投資、長期應收款、貸 墊款及準備金	730,835	681,407	49,428
96,000	長期投資	96,000	96,000	
525,990	準備金	634,835	585,407	49,428
34,894,667	固定資產	35,947,047	35,373,647	573,400
14,313,967	土地	14,662,395	14,313,986	348,409
42,195	土地改良物	41,853	42,856	-1,003
14,333,002	房屋及建築	14,256,181	14,446,817	-190,636
5,488,801	機械及設備	6,008,752	5,830,799	177,953
125,185	交通及運輸設備	127,492	113,211	14,281
505,056	什項設備	509,790	503,662	6,128
86,461	購建中固定資產	340,584	122,316	218,268
241,500	無形資產	472,961	402,011	70,950
241,500	無形資產	472,961	402,011	70,950
190,726	遞延借項	236,729	187,638	49,091
190,726	遞延費用	236,729	187,638	49,091
8,788,672	其他資產	8,309,474	8,538,387	-228,913
8,788,672	什項資產	8,309,474	8,538,387	-228,913
72,012,725	合 計	72,873,431	72,084,337	789,094

行政院國軍退除役官兵輔導委員會
榮民醫療作業基金
預計平衡表

中華民國101年12月31日

單位：新臺幣千元

99年12月31日 實 際 數	科 目	101年12月31日 預 計 數	100年12月31日 預 計 數	比 較 增 減 (-)
18,996,443	負債	18,655,719	18,601,447	54,272
5,994,311	流動負債	6,412,269	6,216,184	196,085
5,955,431	應付款項	6,379,241	6,184,432	194,809
38,880	預收款項	33,028	31,752	1,276
13,002,132	其他負債	12,243,450	12,385,263	-141,813
13,002,132	什項負債	12,243,450	12,385,263	-141,813
53,016,282	淨值(業主權益)	54,217,712	53,482,890	734,822
44,124,298	基金(資本)	45,470,468	45,470,468	
44,124,298	基金(資本)	45,470,468	45,470,468	
3,795,528	公積	3,401,120	3,167,917	233,203
3,256,601	資本公積	2,924,360	2,691,157	233,203
538,927	特別公積	476,760	476,760	
929,148	累積餘絀(-)	1,480,826	979,207	501,619
929,148	累積賸餘	1,480,826	979,207	501,619
4,167,308	淨值其他項目	3,865,298	3,865,298	
4,167,308	未實現重估增值	3,865,298	3,865,298	
72,012,725	合 計	72,873,431	72,084,337	789,094

註：信託代理與保證資產(負債)中，預計101年12月31日為978,276千元。

行政院國軍退除役官兵輔導委員會
榮民醫療作業基金
 5年來主要營運項目分析表
 中華民國101年度

單位：新臺幣千元

年 度 及 項 目	單 位	數 量	單 位 成 本 (元)	預 算 數	說 明
本年度預算數					
門診病患醫療	人次	7,861,325	2,074.12	16,305,295	
住院病患醫療	人日	4,032,777	4,916.17	19,825,819	
上年度預算數					
門診病患醫療	人次	7,814,929	2,052.39	16,039,291	
住院病患醫療	人日	3,974,571	4,801.40	19,083,491	
前年度決算數					
門診病患醫療	人次	7,538,331	2,117.18	15,959,992	
住院病患醫療	人日	3,912,431	4,978.73	19,478,953	
98年度決算數					
門診病患醫療	人次	7,588,298	2,063.74	15,660,300	
住院病患醫療	人日	3,781,944	4,948.60	18,715,330	
97年度決算數					
門診病患醫療	人次	7,279,363	2,013.99	14,660,531	
住院病患醫療	人日	3,759,960	4,872.89	18,321,884	

行政院國軍退除役官兵輔導委員會
榮民醫療作業基金
員工人數彙計表
 中華民國101年度

單位：人

科 目	上年度最高可 進用員額數	本 年 度 增 減 (-) 數	本年度最高可 進用員額數	說 明
業務支出部分：	12,967	-89	12,878	
專任人員	12,959	-89	12,870	
職員	9,774		9,774	
技工(駕駛)	754	-31	723	
工友	997	-58	939	
聘用	1,434		1,434	
兼任人員	8		8	
管理會委員	8		8	無給職
合 計	12,967	-89	12,878	

註：預計進用契僱人力共計5,460人，其中計時計件人員1,657人，專技人員3,803人。

本頁空白

行政院國軍退除役

榮民醫療

用人費用

中華民國

科 目	正式員 額薪資	聘僱人 員薪資	超時工 作報酬	獎金			
				年終 獎金	考績 獎金	績效 獎金	其他
業務總支出部分	7,179,744	1,352,567	517,594	1,059,927	782,819	4,452,598	410,824
醫療成本	5,675,017	977,790	441,642	816,895	607,995	3,417,639	322,984
臺北榮民總醫院	2,436,894	442,859	162,201	365,865	254,223	1,650,885	157,368
臺中榮民總醫院	1,546,449	315,381	112,481	218,788	181,266	841,824	97,032
高雄榮民總醫院	1,262,314	205,043	126,331	175,166	127,583	708,845	68,584
榮民醫院	429,360	14,507	40,629	57,076	44,923	216,085	
其他業務成本	98,744	19					
臺北榮民總醫院	82,873	19					
臺中榮民總醫院	6,009						
高雄榮民總醫院	8,123						
榮民醫院	1,739						
管理及總務費用	811,394	11,892	42,587	108,524	69,602	264,803	11,143
臺北榮民總醫院	373,875	2	18,437	47,304	36,044	169,521	7,716
臺中榮民總醫院	222,024	11,890	15,395	35,974	11,903	16,701	
高雄榮民總醫院	103,369		3,800	11,048	8,010	45,008	3,427
榮民醫院	112,126		4,955	14,198	13,645	33,573	
研究發展及訓練費用	594,589	362,866	33,365	134,508	105,222	770,156	76,697
臺北榮民總醫院	310,361	128,905	23,024	53,422	42,203	304,435	34,476
臺中榮民總醫院	115,002	104,892	9,576	35,436	29,400	251,849	19,404
高雄榮民總醫院	156,766	129,069	765	45,650	33,619	209,567	22,817
榮民醫院	12,460					4,305	
合 計	7,179,744	1,352,567	517,594	1,059,927	782,819	4,452,598	410,824

註：一、醫療成本中含臺北榮總及臺中榮總醫療專業顧問及法律顧問12人交通費420千元。

二、預計進用契僱人力共計3,156,809千元，其中計時計件人員酬金732,964千元，專技人員酬金2,423,845千元。

三、101年度臺北榮總編列兼任人員用人費用51,666千元(係預計分攤陽明大學兼任醫師76員45%費用)，包含薪資41,085千元、年終獎金5,338千元、不開業獎金1,620千元、退休金1,629千元、公保及健保費1,994千元。

官兵輔導委員會

作業基金

彙計表

101年度

單位：新臺幣千元

退休及卹償金		福利費			提繳費	合計	兼任人員 用人費用	總計
退休金	卹償金	分擔 保險費	傷病醫 藥費	其他				
2,228,571	16,614	791,625	11,598	475,152	454	19,280,087	51,666	19,331,753
1,834,567	14,296	630,205	8,496	374,367	315	15,122,208	39,391	15,161,599
863,542	4,752	277,679	5,768	166,772	23	6,788,831	39,391	6,828,222
468,541	7,639	157,823	1,984	98,948	124	4,048,280		4,048,280
332,849	500	153,698	504	79,586	127	3,241,130		3,241,130
169,635	1,405	41,005	240	29,061	41	1,043,967		1,043,967
						98,763		98,763
						82,892		82,892
						6,009		6,009
						8,123		8,123
						1,739		1,739
237,706	1,940	94,542	1,716	56,748	139	1,712,736		1,712,736
88,211	318	40,718	1,404	28,236	27	811,813		811,813
85,054	145	31,383	279	16,035	68	446,851		446,851
26,887		11,492	33	5,975		219,049		219,049
37,554	1,477	10,949		6,502	44	235,023		235,023
156,298	378	66,878	1,386	44,037		2,346,380	12,275	2,358,655
111,675	378	38,786	1,217	22,264		1,071,146	12,275	1,083,421
36,601		26,520	169	19,643		648,492		648,492
8,022		1,572		2,130		609,977		609,977
						16,765		16,765
2,228,571	16,614	791,625	11,598	475,152	454	19,280,087	51,666	19,331,753

行政院國軍退除役
榮民醫療
各項費用
中華民國

前年度 決算	上年度 預算	科 目	合 計	醫 療		
				門 診	住 院	
18,205,101	18,456,717	用人費用	19,331,753	5,883,503	9,126,004	
6,568,968	6,768,795	正式員額薪資	7,179,744	2,156,832	3,440,500	
1,129,812	1,233,424	聘僱及兼職人員薪資	1,393,652	357,706	651,331	
493,348	510,904	超時工作報酬	517,594	167,856	271,294	
6,741,346	6,685,621	獎金	6,713,126	2,078,900	3,053,740	
2,076,188	2,071,888	退休及卹償金	2,246,814	715,556	1,116,378	
3,054		資遣費				
1,191,924	1,185,589	福利費	1,280,369	406,535	592,564	
461	496	提繳費	454	118	197	
6,660,165	6,397,788	服務費用	6,779,854	2,005,746	2,969,775	
745,919	760,711	水電費	754,341	209,581	414,105	
47,028	47,485	郵電費	46,777	12,479	21,327	
29,554	28,899	旅運費	30,445	5,576	6,654	
60,548	63,668	印刷裝訂與廣告費	64,422	14,722	26,453	
962,194	955,612	修理保養及保固費	926,261	289,665	459,611	
8,423	16,485	保險費	9,459	2,863	4,572	
2,099,049	2,047,016	一般服務費	2,084,683	427,240	707,585	
2,690,624	2,461,277	專業服務費	2,846,909	1,040,500	1,325,173	
16,826	16,635	公共關係費	16,557	3,120	4,295	
14,946,338	14,623,517	材料及用品費	14,541,113	7,496,130	6,407,668	
121,803	126,499	使用材料費	126,271	35,816	36,051	
504,237	385,410	用品消耗	408,220	64,475	91,910	
14,320,298	14,111,608	商品及醫療用品	14,006,622	7,395,839	6,279,707	
295,082	310,360	租金與利息	299,892	83,474	70,283	
1,091	1,091	地租及水租	1,091			
863	872	房租	879	512	367	

官兵輔導委員會
作業基金

彙計表

101年度

單位：新臺幣千元

成		其他業務 成	管 理 及 總 務 費 用	研 究 發 展 及 訓 練 費 用			業 務 外 費 用
其 他	合 計			研 究 發 展	訓 練	合 計	
152,092	15,161,599	98,763	1,712,736	1,056,807	1,301,848	2,358,655	
77,685	5,675,017	98,744	811,394	266,275	328,314	594,589	
	1,009,037	19	11,892	100,278	272,426	372,704	
2,492	441,642		42,587	14,982	18,383	33,365	
38,228	5,170,868		454,072	525,022	563,164	1,088,186	
18,183	1,850,117		239,646	91,161	65,890	157,051	
15,504	1,014,603		153,006	59,089	53,671	112,760	
	315		139				
417,614	5,393,135	161,426	330,381	474,790	342,629	817,419	77,493
7,253	630,939		49,774	38,421	31,085	69,506	4,122
182	33,988		8,688	1,636	2,189	3,825	276
221	12,451		5,858	3,771	8,299	12,070	66
350	41,525		8,837	6,521	6,505	13,026	1,034
7,772	757,048		69,112	43,074	37,705	80,779	19,322
12	7,447		1,941	12	6	18	53
399,510	1,534,335	19	140,144	199,740	176,728	376,468	33,717
2,314	2,367,987	161,407	36,885	181,615	80,112	261,727	18,903
	7,415		9,142				
99,292	14,003,090	895	44,655	280,087	199,626	479,713	12,760
13,589	85,456		11,243	19,510	10,062	29,572	
66,819	223,204		33,412	71,001	67,843	138,844	12,760
18,884	13,694,430	895		189,576	121,721	311,297	
405	154,162		117,491	504	27,725	28,229	10
			1,091				
	879						

行政院國軍退除役
榮民醫療
各項費用
中華民國

前年度 決算	上年度 預算	預 數	科	目	合	計	醫 療		
							門	診	住 院
239,252	252,602			機器租金		241,945	73,551	66,111	
18,395	15,037			交通及運輸設備租金		19,616	7,002	2,050	
35,481	40,758			什項設備租金		36,361	2,409	1,755	
2,425,121	2,589,584			折舊、折耗及攤銷		2,532,429	809,893	1,214,878	
2,590	3,339			土地改良物折舊		2,598	777	1,142	
426,869	416,132			房屋折舊		440,078	142,023	200,190	
1,470,539	1,626,546			機械及設備折舊		1,559,285	512,249	782,311	
35,041	41,783			交通及運輸設備折舊		39,054	12,064	17,390	
164,454	156,187			什項設備折舊		148,206	44,211	68,272	
224,294	241,799			代管資產折舊		233,203	75,458	119,088	
101,334	103,798			攤銷		110,005	23,111	26,485	
21,764	23,512			稅捐與規費（強制費）		23,297	4,314	3,653	
1,402	1,665			土地稅		1,500			
2,190	2,941			房屋稅		2,325	10		
14,172	15,028			消費與行為稅		15,230	2,912	2,090	
				特別稅課					
4,000	3,878			規費		4,242	1,392	1,563	
60,273	62,603			會費、捐助、補助、分攤、救助 (濟)與交流活動費		61,803	15,890	20,043	
41,363	41,599			會費		41,994	15,877	20,013	
18,724	20,510			捐助、補助與獎助		19,596			
174	194			分擔		201	13	18	
12				補貼、獎勵與慰問		12		12	
	300			競賽及交流活動費					
15,114	14,313			短絀與賠償給付		12,660	3,123	9,489	
12,703	14,313			各項短絀		12,660	3,123	9,489	

官兵輔導委員會
作業基金

彙計表

101年度

單位：新臺幣千元

成	本	其他業務	管 理 及	研 究 發 展 及 訓 練 費 用			業 務 外	
				其 他	合 計	成 本		總 務 費 用
	139,662		74,570		456	27,257	27,713	
	9,052		10,134			420	420	10
405	4,569		31,696		48	48	96	
14,836	2,039,607		256,977		138,331	65,137	203,468	32,377
13	1,932		312		151	83	234	120
4,595	346,808		20,783		29,572	15,362	44,934	27,553
6,366	1,300,926		129,134		89,754	39,471	129,225	
206	29,660		6,363		1,841	1,190	3,031	
1,828	114,311		15,146		12,896	5,613	18,509	240
	194,546		31,859		1,216	1,118	2,334	4,464
1,828	51,424		53,380		2,901	2,300	5,201	
	7,967		6,312		18		18	9,000
			251					1,249
	10		52					2,263
	5,002		4,723		18		18	5,487
	2,955		1,286					1
53	35,986		2,173		4,167	2,161	6,328	17,316
53	35,943		2,003		1,887	2,161	4,048	
					2,280		2,280	17,316
	31		170					
	12							
	12,612		48					
	12,612		48					

行政院國軍退除役
榮民醫療
各項費用
中華民國

前年度 決算	上年度 決算	預 數	科 目	合 計	醫 療	
					門 診	住 院
2,411			賠償給付			
189,515	43,534		其他	58,821	3,222	4,026
189,515	43,534		其他費用	58,821	3,222	4,026
42,818,473	42,521,928		合 計	43,641,622	16,305,295	19,825,819

官兵輔導委員會

作業基金

彙計表

101年度

單位：新臺幣千元

成		本	其他業務	管 理 及	研 究 發 展 及 訓 練 費 用			業 務 外
其	他 合				成 本	總 務 費 用	研 究 發 展	
		7,248		1,920	1,341	995	2,336	47,317
		7,248		1,920	1,341	995	2,336	47,317
684,292	36,815,406	261,084	2,472,693	1,956,045	1,940,121	3,896,166	196,273	

行政院國軍退除役官兵輔導委員會
榮民醫療作業基金
增購及汰舊換新管理用公務車輛明細表
中華民國101年度

單位：新台幣千元

項目	單位	增購部分		汰舊換新部分		合計		說明
		數量	金額	數量	金額	數量	金額	
復康巴士	台			1	2,900	1	2,900	臺北榮民總醫院員山分院21人座復康巴士乙輛，經行政院100年04月01日院臺財字第1000016002號函核定，係因應醫療業務需求接送病患方便就診，預計於101年6月份購置。
小型客貨車	輛			1	800	1	800	臺東榮院汰換8人座小型客貨車乙輛，經行政院100年4月1日院臺財字第1000016002號函核定，係因應醫療業務需求接送病患、方便就診，預計於101年6月購置。
合計				2	3,700	2	3,700	

附 錄

行政院國軍退除役官兵輔導委員會
榮民醫療作業基金
 一般建築及設備計畫之分年性項目明細表
 中華民國101年度

單位：新臺幣千元

科目名稱	項目名稱	期間	投資總額	分年預算數			備註
				以前年度 法定預算	本年度	以後年度	
房屋及建築	臺北榮民總醫院 湖畔門診	100.01~101.12	48,300	16,250	32,050		

項次	內容	辦理情形
一、通案決議部分		
(一)	為利政府資源有效運用及控管，依立法院決議：「要求針對性質類似、功能不彰之非營業基金進行檢討」爰自 100 年度起，擬新設之特種基金非經立法院同意，不得逕行設立；並請審計部加強查核，於年度決算審核報告中一併提出。	遵照決議辦理。
(二)	現行部分非營業基金收支保管及運用辦法中有關聘僱人員之規定，實應回歸編制內職員辦理，行政院應責成相關單位檢討各基金人員聘用情形，並自 101 年度起，各機關辦理非營業特種基金業務若確有聘用人員之需，應依中央行政機關組織基準法、聘用人員聘用條例等相關規定辦理，不得再以收支保管及運用辦法作為非營業特種基金聘僱人員之依據。	本會各醫療機構進用聘僱人員係依本會各醫療機構運用醫療作業基金進用醫務人員作業要點辦理，並未以收支保管及運用辦法作為依據。
(三)	查中央政府總預算案附屬單位預算—營業及非營業部分，各該營業基金及非營業基金對於預算書、決算書之上網公開程度不一，甚有尚未上網公開之情事，另外預、決算書上網公開之內容也不一致；爰針對營業及非營業基金預算書、決算書之上網公開，要求行政院應即檢討並統籌規劃，並須將辦理情形函送立法院財政委員會。	業依營業及非營業特種基金預（決）算書上網公開原則辦理。

榮民醫療作業基金

立法院審議中央政府總預算案附屬單位預算之決議及附帶決議辦理情形報告表

中華民國 100 年度

項次	內容	辦理情形
(四)	中央政府總預算案附屬單位預算—營業及非營業部分，於預算執行時有預算法第 62 條之 1 所定「政策宣導」之「廣告」者，應由各該營業及非營業基金按月將預算動支情形（含廣告之主要內容、刊登或播出時間、次數及其金額、托播對象等）予以彙整，透過網路予以公開，並函送立法院相關委員會。	遵照決議辦理。
二、外交及國防委員會審查決議部分		
(一)	退輔會及所屬各榮民醫院網站，應公布相關補助法規，如補助對象、標準、金額及受贈收入收支財務報表。	遵照決議辦理。
(二)	退輔會及所屬各榮民醫院部分管控藥物指標值（降血脂藥物、降血糖藥物、降血壓藥物、抗精神分裂藥物、抗憂鬱症藥物、安眠鎮靜藥物、制酸劑等），高於健保局所屬分局及全局指標值，顯示重複領藥情形嚴重，應加強控管上述藥品使用效率及處方箋之開立，重新訂定用藥標準及規範，並建立安全、有效合理之用藥制度，以降低藥物之花費，從而提高醫療品質。	<p>1. 針對各級榮院重複開立藥物指標值之因應管控措施，說明如次：</p> <p>(1) 本會榮民均屬高齡族群，就醫人口年齡偏高，以慢性疾病相關用藥為主，且易併發多項疾病。由健保指標值顯示，慢性病藥物之重複率指標質偏高，有其歷史背景。</p> <p>(2) 電腦門診處方醫令系統設置警告視窗畫面，避免醫師重複給藥。</p> <p>(3) 配合資訊管控機制，避免重複開立藥物；對異常成長個案，醫療會議中提出檢討，並追蹤改善成果。</p> <p>(4) 加強醫療人員本身在藥物資訊的教育訓練。</p> <p>(5) 主動積極提供病患正確用藥常識。</p> <p>2. 未來將強化本會醫療體系之跨院病歷查詢系統機制，以降低重複領藥之情形，並建立安全、有效與合理之用藥制度，維持榮民醫院高品質之醫療口碑。</p>

項次	內容	辦理情形
(三)	<p>行政院國軍退除役官兵輔導委員會所屬榮總醫學中心，因受限於醫師大多來自國防醫學院及陽明大學，而陽明大學即將於宜蘭設立醫院，對未來醫師來源恐有不小影響；且目前各公立醫學中心紛紛研發自費醫療項目，對現仍居於國內龍頭醫院之榮總醫學中心造成重大影響，地位岌岌可危，建議退輔會應儘速檢討活化醫療基金資金，積極改善醫療設備老舊及醫療服務容量飽和之榮民總醫院，以提升醫療品質，符合創立榮總之宗旨。</p>	<p>3. 本會為避免榮民就醫重複就診及重複取藥之浪費，已配合衛生署政策率先建立榮民醫療體系跨院病例查詢系統作業，供榮民就醫時追蹤參考，可有效減少醫療資源浪費。</p> <p>1. 因健保實施總額制度，醫療收入成長不易，故各榮總均已參考其他醫院作法，結合醫療專長優勢，積極開發自費醫療項目，如正子造影、磁共振影健檢、整形美容、植牙、傳統醫學（中醫）、特殊治療飲食等。</p> <p>2. 因應設施老化，各榮總已規劃提出未來重大工程規劃需求，俾使各榮總永續經營發展，並提升醫療服務品質。</p>
(四)	<p>針對金門地區醫療設備、醫師人力長期以來皆屬不足，金門民眾患有急重症時，須後送至本島，就醫品質亟待改善。故建請臺北榮民總醫院應擴大承辦金門醫療IDS的能量，逐步接手署立金門醫院，改制為榮總金門分院，以吸引專業醫療人才留金門服務，並落實醫療在地化，以符合金門地區居民之期待。</p>	<p>1. 臺北榮民總醫院在承接 94-99 年（第一、二期）「金門地區醫療給付效益提昇計畫」下，已逐步充實金門地區醫療資源，提昇醫療照護效率，提供整合性、持續性之急重症與專科醫療服務，醫療品質雖有提升，然而該地區醫療仍有改善空間，尤其是醫療在地化之落實。</p> <p>2. 該總院亦刻正規劃承作第三期（100-102 年）之「金門 IDS 計畫」，充實金門醫院醫療資源，提升醫療照護品質，並且規劃未來醫師人力，以吸引專業醫療人才留金門服務，落實醫療在地化。</p> <p>3. 本會醫療機構經營整合案，業奉行政院核准推動在即，囿於臺北榮民總醫院負責統籌辦理北區及東區共 7 所榮民醫院整合事宜，幅員較廣且醫院家數眾多，在目前人力精簡且不足、管理刻正改革精進、人</p>

榮民醫療作業基金

立法院審議中央政府總預算案附屬單位預算之決議及附帶決議辦理情形報告表
中華民國 100 年度

項次	內容	辦理情形
(五)	<p>據立法院預算中心報告指出，桃園、灣橋、永康、鳳林及臺東、埔里等 6 家榮院師級醫師缺額率超過 30%，或無住院醫師，致使醫院住院病人出院後 3 日內同院再急診率之醫療品質指標值，連續 5 季均大於健保局所屬分局及全局指標值，顯示住院病人照護品質欠佳，影響民眾就醫品質，故要求主管機關退輔會謀求解決之道，避免因醫師缺額而影響整體醫院醫療品質與聲譽。</p>	<p>才替換招募需時間培育等考量下，建請俟民國 103 年 1 月 1 日完成會屬榮民醫療機構整合計畫後，再予詳細評估設立金門分院之可行性。</p> <ol style="list-style-type: none"> 1. 榮院醫師缺額，係為配合本會公費醫師分發服務，依醫療需求每年檢討；部分缺額情形或因調查資料時間介於公費醫師服務期滿銜接期間致數據略增；依 99 年 7 至 12 月統計，醫師缺額情形已有減少，各院增加醫師人數如下：桃園榮院 11 人，嘉義與灣橋榮院共 11 人、埔里榮院 5 人等。 2. 有關鳳林、臺東榮院醫師缺額，因該 2 院地處偏遠，且未來將與臺北榮民總醫院垂直整合，將以協調臺北榮民總醫院及玉里榮院醫師人力支援，提升該 2 院醫療服務品質。 3. 有關醫師缺額影響醫療品質指標數值乙節，尚無法確認此一推論是否有因果關係，因住院案件出院後 3 日同院再急診率易受區域人口學、疾病嚴重度、急慢性病床比率、民眾就醫流向及醫院型態或層級等因素所影響，建議應以同層級、同規模、屬性類似之醫院作比較，較具攸關性。

主辦會計人員：莊雅惠



基金主持人：劉國傳



