

# 105 年度自行研究成果報告

題目：青壯榮民進住榮家問題初探

年度：105 年度

編號：733

單位：國軍退除役官兵輔導委員會臺北榮譽國民  
之家

研究人員：輔導員陳雪珍

# 國軍退除役官兵輔導委員會臺北榮譽國民之家 105 年度自行研究成果報告摘要表

研究題目	青壯榮民進住榮家問題初探
研究單位及人員	輔導組陳雪珍
研究期程	105 年 1 月至 105 年 12 月

## 內容 摘 要

### 一、研究緣起與目的

榮家青壯榮民人數有增多趨勢，相較於老榮民，青壯榮民大多沒有戰爭經驗，教育程度較高、社會就業期長、多半有家眷、在臺已落地生根、可能居住在自有房屋、社會融入程度高、在與階級相當的服役年限期滿後退休、於青壯年期再發展第二職業生涯。多數對榮民的研究是以第一代榮民為主，對青壯榮民則較少著墨，故本研究以青壯榮民為研究對象，目的在探索青壯榮民入住榮家的過程及之前的生命歷程，入住後遭遇的問題，及對榮家建議。因榮民人口年齡結構與社會經濟特徵的改變，榮家在服務需求亦應隨著做彈性調整，以因應不同的世代需求。

### 二、研究方法與過程

本研究採取質性研究法，以立意選樣方式選擇榮家 3 位青壯榮民為研究對象，採取深度訪談方式蒐集資料，透過多元彙整及資料分析的方式呈現。

### 三、研究發現與建議

1. 研究發現：青壯榮民的特質-服役時間短，社會關係較為複雜、親屬眾多-但家庭關係卻較於疏離、學歷較高，自主性較強、政黨與國家認同的多元化。
2. 對榮家的建議：就養榮民之再就業、將家庭納入服務範圍、引導擔任志工、活動設計多元和彈性、及早規畫適應「新老並存」的內部制度。

## 目次

第一章 緒論	
第一節 研究緣起	05
第二節 研究目的	07
第二章 文獻探討	
第一節 老年社會化理論	09
第二節 心理社會發展理論	10
第三節 實證研究	15
第三章 研究方法	
第一節 質性研究必要性	17
第二節 研究場域與研究對象	18
第三節 資料蒐集方法與過程	19
第四節 資料分析方法	20
第五節 質化研究的嚴謹性	21
第六節 研究倫理的考量	22
第四章 研究結果與發現	
第一節 青壯榮民生命歷程	23
第二節 選擇遷入榮家的原因	31

第三節 入住榮家後的生活	33
第五章 結論與建議	
第一節 研究結論—青壯榮民的特質	39
第二節 研究建議—對榮家的建議	41
參考文獻	43
附錄	45

# 青壯榮民進住榮家問題初探

## 第一章 緒論

### 第一節 研究緣起

高齡化社會的來臨，連帶衍生出老年人對社會福利多面向需求，包括經濟安全需求、心理及社會適應需求、老人保護需求、家庭關係支持需求、教育及休閒需求、健康醫療需求、居住安養需求等（陳燕禎，2007）。

其中，居住安養的安排，對多數老年人的晚年生活具有重要的影響，而家庭具有滿足人類基本需求功能，提供經濟和情感的依附，亦具有庇護性功能，因此家是老人最渴望的養老場所（陳燕禎，2009）。

近年來，榮家青壯榮民人數有增多趨勢，以研究者自行統計臺北榮家為例，在民國 103 年底符合「青壯榮民」者約有 38 人（38/808，占 4.7%），到了 105 年底增加到 51 人（51/803，占 6.4%）。這群青壯榮民為何離開家，選擇進住榮家，其心路歷程為何？進住榮家後又面臨那些問題？對榮家的看法是什麼？面對不同族群的需求，榮家又應採取什麼對策呢？期待透過對青壯榮民的研究，能一一回應上述的問題，並提出適當之建議。

依據周宛柔（2012）研究新遷居機構的老人發現，遷居機構的長輩在遷居前多處於單身、獨居狀態，因無法照料自己的飲食及擔心突發狀況無法及時被發現等原因，而選擇遷居機構，故單身、獨居及高齡是遷居機構的主要原因。而榮家這群青壯榮民亦有相同的特質：大多數是臺灣出生、婚姻狀態是離婚或單身、同時是處於獨居狀態者居多。

輔導會 104 年底統計資料顯示，現有榮民人數計 401,671 人，其中「資深榮民」人數 138,731 人（占 34.5%），「在臺入伍」人數 262,940 人（占 65.5%）。98 年起「在臺榮民」人數（51%）超過「資深榮民」人數（49%），「在臺入伍」人數占的比例由 95 年的 45.7% 增加到 104 年的 65.5%，而「資深榮民」人數逐漸隨著

時間遞進凋零，由 54.3% 降至 34.5%。楊培珊（2006；2012）指出與「資深榮民」不同的是，二代榮民、三代榮民最明顯差異在完全沒有戰爭經驗，相較於老榮民，教育程度較高、社會就業期長、多半有家眷、在臺已落地生根、可能居住在自有房屋、社會融入程度高、在與階級相當的服役年限期滿後退休、在青壯年期再發展第二職業生涯。因榮民人口年齡結構與社會經濟特徵的改變，榮家在服務需求亦應隨著做彈性調整，以因應不同世代需求。

表一：資深與在臺入伍人數歷年比較表

資料來源：輔導會 104 年統計資料

時間點	榮民人數	資深榮民 人數	百分比	在臺入伍 人數	百分比
95 年	502,462	272,901	54.3%	229,561	45.7%
96 年	491,534	258,882	52.7%	232,652	47.3%
97 年	482,102	244,754	50.8%	237,348	49.2%
98 年	471,306	231,025	49%	240,81	51%
99 年	461,635	216,996	47%	244,369	53%
100 年	450,708	202,374	44.9%	248,334	55.1%
101 年	439,232	187,112	42.6%	252,120	57.4%
102 年	427,924	171,328	40%	256,596	60%
103 年	414,253	154,877	37.4%	259,376	62.6%
104 年	401,671	138,731	34.5%	262,940	65.5%

按輔導會統計分類，將榮民按入伍時間分為「資深榮民」及「在臺入伍」二類，「資深榮民」是泛指民國 38 年政府遷臺前在大陸入伍之榮民，概指民國 23 年 12 月 31 日(含)以前出生之榮民。而「在臺入伍」指民國 24 年 1 月 1 日(含)以後出生之榮民。

因輔導會統計分類「在臺入伍」榮民泛指民國 24 年以後出生的榮民，為更貼近榮家就養安置青壯榮民現況，本研究將「青壯榮民」定義為民國 38 年以後在臺灣出生，並依照「國軍退除役官兵輔導條例」第二條及其施行細則第二條規定取得榮民身份：(一) 志願服一定年限依法退伍除役者：所稱志願服一定年限之現役軍官、士官、士兵，依法退伍除役者，指服現役滿十年，或服現役期滿，志願留營或再入營服現役，先後合計滿十年退伍、除役或解除召集者。「國軍退除役官兵輔導條例施行細則」於 94 年 8 月 9 日修正施行前已入營服役者，其所需服現役之年限，依修正施行前之規定辦理。(二) 傷殘除役：服軍官、士官、士兵、替代役，因作戰或因公致病、傷或身心障礙，於退伍除(停)役後，生計艱難需長期醫療或就養者。所稱生計艱難，指因作戰或因公致病、傷、身心障礙而失去工作能力，無法謀生。(三) 其他經國防部核定之關係國家安全之重要戰役者，並於民國 99 年(年滿 61 歲)以後取得公自費就養安置進入榮家者。

## 第二節 研究目的

以往關於榮民與機構(榮家)關係的研究，多以第一代榮民為主要研究對象，顯少著墨在青壯榮民身上。研究者因工作關係，長期在榮家與老榮民接觸，深知榮家種種制度設計，與老榮民本身之特性，有十分深刻與合理的連結。然近年來，榮家中青壯榮民增多，研究者亦深刻察覺到，青壯榮民與第一代老榮民有顯著的不同；這對榮家的管理與服務，帶來新的衝擊與挑戰。

針對此一情況，本研究期待透過質性研究方式，讓青壯榮民能暢所欲言地陳述彼等進住榮家的歷程，俾便對後續照顧等相關事宜提供更完整的背景資訊。故本研究目的，在於探索青壯榮民入住榮家的過程及之前的生命歷程，了解其入住之原因與動機，並深入探討入住後所遭遇的問題及其反應，從中分析出彼等對榮家環境與服務之需求。

榮家在創立之初，可謂是為第一代老榮民「量身定作」的服務照護機構。然

而隨著時間的推移與社會的轉變，榮家職能亦逐步向專業社會服務機構轉型。因此，要了機構服務的對象，也就顯得格外重要。從宏觀角度看，榮民人口年齡結構與社會經濟特徵有很大的改變；從微觀角度看，青壯榮民本身的特性與人格特質亦與老榮民有很大的不同。故榮家在有關管理辦法與服務項目及工作重點方面，亦有許多地方應隨之而做彈性調整，以因應大環境的變遷與不同的世代需求。本研究希望能在此一方面有初步的探討。

## 第二章 文獻探討

### 第一節、老年社會化理論

#### 一. 社會撤退理論 (disengagement theory)

社會撤退理論以發展的觀點看高齡化的過程，企圖要解釋老人在現代化社會之身分地位，認為老年是一個獨立的生命發展階段，而不是中年期的延續，老人會受不同價值觀和社會規範約束，隨著年齡增長，老人也會脫離社會的活動。隨著生理機能的逐漸衰退，老人勢必會喪失一些社會角色和社會地位。

#### 二. 社會活動理論 (activity theory)

社會活動理論指出晚年生活的滿意程度來自個人積極地維持人際關係，並且持續地投入有意義的事物。此理論的學者認為，除了因身體與健康所帶來無可避免的改變外，老人的心理面與社會面需求跟中年時期並無不同，若老人從社會中撤退，將導致其社會互動減少，違背老人本身的期待與意願。因此，老人應該積極地保持活躍，避免與社會脫節，盡可能地維持中年時期的活動，即使被迫從許多面向撤退，也要找出替代選擇，老化之活動理論在許多方面係為中年期生活之延長，而非老年期之特殊模式。

#### 三. 社會繼續理論 (continuity theory)

根據這個理論認為一個人在年邁時趨向於繼續維持一種一致的行為模式，為了代替失去之社會角色會去尋找相似之角色以因應社會環境之變化與維持標準式之適應，換言之，一個人在他老邁時不會產生戲劇化之改變，他的人格特徵照樣維持跟成年生活時相類似，一個人生活之滿意度與人生價值之一致性跟他一生之生活方式與經驗息息相關。一個成功的老人或稱為正常化之老年期 (successful aging)，端視他能否維持一種成熟的與整合的人格特質，繼續生活適應環境之變遷。社會繼續理論在表面上似乎是很有效的，但是很難從事實驗性之研究，因為這種理論要根據生物學的因素、心理學的分析、社會學之變化，僅僅注意分析個人之生活方式卻忽略了外在社會因素對於老化過程之影

響。

#### 四. 角色轉換理論

角色理論認為老化與其說是角色喪失的時期，還不如說是角色轉換的時期，在老化的過程中有充裕的時間去適應新的社會角色和社會地位，從中年期起，老人逐漸感受到身體機能的衰退，而從其他老人身上看過如何適應生活中的各種轉變，老人本身對生活都有相當高的適應能力，能輕而易舉地適應各種老年生活的轉變，從原本喪失的社會角色中找到新的角色。

#### 五. 家庭網絡理論 (family network theory)

乃探討父母與子女之間的關係和老年人在家庭的地位，由家庭網絡和兩代之間的互動頻率、關係來瞭解家庭關係，尤其是成年子女結婚離開原生家庭後，老年父母的婚姻關係會影響老年期的生活及適應問題。

### 第二節、心理社會發展論

一、Erikson 的心理社會發展理論是以一般心理健康者的人格特徵為立論基礎，將人生全程視為連續不斷的發展過程，認為自我成長是發展的原動力。個體出生後與社會環境的互動而發展，一方面因自我成長的需求而向環境中獲得滿足，另一方面又受到社會的要求和限制，使個體在社會適應上產生困難，Erikson 稱此為發展的危機 (Developmental crisis)，因為個體受到危機的壓迫，必須學會如何自我調適，使危機化為轉機，自我得以成長，個體得以發展。

#### Erikson 的心理社會發展階段

發展階段/年齡	發展任務	特徵/關鍵點
嬰兒時期 (1-2 歲)	基本信任	信任/不信任 (父母的養育態度)
幼兒時期 (2-3 歲)	獨立與自主	自主/懷疑 (家庭生活)

學齡前（4-5 歲）	自發與主動	主動/內疚（遊戲規則）
兒童期（6-12 歲）	勤奮	勤奮/自卑（學校生活）
少年期（12-18 歲）	自我認同	認同/認同混淆（同儕關係）
青年期（19-35 歲）	親密感的建立	親密/孤獨（社會生活）
壯年或中年期（36-60 歲）	創造與生產	創造/停滯（工作）
老年期（61 歲以後）	統整	整合/絕望（一生回顧）

### （一）、成年期的發展

#### 1、親密關係的建立

成年期的個體在生理或智能上的發展上，多半達到巔峰的狀態。此時期成人個體開始與他人建立親密關係，建立一個新的家庭，形成穩定的兩性關係，家庭是提供個體間統整人格特質及生活形態的場所。夫妻長久相處容易形成相互依賴，如果一方不夠獨立、不夠信任，容易造成另一方過重的負擔或是需求不滿足。父母如果未能健全地經歷早期的發展，親子關係容易產生衝突，就不易體會不同年齡的孩子，正在經歷的發展需求和危機，自然無法提供適切的協助。

#### 2、社會關係的維繫

成年期是個體追求成就、事業表現、社經地位的巔峰階段。成年人的生涯有更明確的方向和發展，成熟穩健的成人可以維持和拓展在工作上的表現，以獲得自我肯定，在社會上擁有自己的一席之地。

#### 3、親密或疏離的危機

依照 Erikson 的理論，個體早期生活各階段所發展的信任、自主、自動自發、進取和自我認同等是親密關係得以發展的基礎，早期發展階段中未能解決的心理

危機和衝突，將在成年期再度呈現，影響個體與他人相處的關係。一個對自己肯定、接受自我的人，會更容易信任和接受別人。而一個缺乏自信、安全感、自卑的人，是無法在依賴他人和獨立自主間取得平衡，對外在環境也會有較多的猜疑，故而無法維持一個恆久而深層的關係，容易形成孤獨和疏離的感覺。

## （二）· 壯年期的發展

### 1、生理的變化帶動「中年危機」

此階段是由青年邁入老年的過度期，此階段中每個人的適應會有很大的個別差異。因個體在身體機能和外表上明顯的衰退、老化，在生理、心理和社會層面的調適面臨新的考驗和衝擊。「中年危機」代表一個在這階段裡重新回顧並評估到目前為止，在生命的旅程中完成了什麼？婚姻、情感、事業、成就是否能如自己所願？

### 2、關係的改變

中年人常是兩代之間的夾心餅乾，對父母長輩負有照顧、關懷的責任，對子女提供支持 and 引導，居間扮演溝通和協調者的角色。但隨著父母、子女年齡的增長，中年人開始體驗到家庭的「空巢期」，與子女間的親密關係，可能隨子女的離家、獨立，而出現失落、沮喪的感覺。中年夫妻卸下養育的責任，增加彼此相處機會和關係改變。在事業成就、權力的發展，達到個人生命階段的最高點，擁有較高的社經地位。

### 3、生產或停滯的危機

人生階段至壯年期已過了一半，回首時從孩子身上看到過去的自己，又從父母面前看到未來的自己。在完成家庭、事業和社會的發展後，尚能對下一代付出更多的關懷，並從自我的關注擴展出去，轉而關心別人、關心社區，繼續感覺自己是個有生產力、貢獻力的人，則能創造個人持續的生產潛能。假如過去未完成的理

想令個體感到遺憾，而有「時不我予」的感覺，則未來將面臨的衰敗、死亡感到害怕和消沈，生命的發展極容易出現停滯不前或自我耽溺的情形。

人生各個階段的發展任務是緊緊相扣中年期發展內容：完成生命的目的，包括家庭、事業與社會；發展出對後代的關懷。

### (三)、老年期的發展

Erikson 強調生命回顧 (life review) 是老年期的發展任務，將生命中的各個歷程放在一起，統整各個片面，並使其有意義，而且相信自己已做到最好，絕望是此歷程中的必要成分，負面情緒的呈現，部份是因個人身體和心理能力 (energy) 的限制，部份是因親近人的死亡而感到孤獨所致，一個人接受了這些挫折，並積極統整，如果任務成功的話，將發展成自我統整，擁有老年的力量，得到智慧。對面臨老年期的榮民而言，背負著老化的生理因素，面臨比以往更有限的時間，承認過去的錯誤和疏失，以一種整體的完整感平衡隨之而來的消沈絕望，這種整體的完整感是讓他們得以繼續過活的重要精神力量，同時以成熟、智慧、關懷的方式，延伸到子女、世界和未來。

### 二、派克的心理發展理論

派克 (R. Peck' 1968) 的心理發展理論認為人生約在 30 歲後期至 40 歲階段，個體除必須面臨體能的逐漸衰退外，也面臨父母的病痛、死亡，以及子女的成熟和獨立，並經歷人際關係的轉變和斷層。但適應良好的中年人可運用新舊經驗作為解決新問題的指南，讓生活充滿意義與挑戰。因此，在此人生階段須改變原本從事的活動，重視個體的心理與社會發展變化。派克提出四項心理發展的成長危機作為中年期成功適應的必要條件：1. 人際關係的社會化 vs 性關係 2. 重視智慧 vs 重視體能 3. 情緒靈活 vs 情緒疲乏 4. 心智靈活 vs 心智僵硬

### 三、生命四季理論 (the seasons of life thory) - 成年期的社會化

生命四季論是由心理學家拉文森(Levinson)與耶魯大學的同事研究成年男性發展過程所提出的生活架構理論，此理論焦點在於個體在家庭中的角色及其生命中的職業，而將其生命階段分為成年前期 0~22 歲、成年早期 17~45 歲、成年中期 40~65 歲、老年期 60 歲以上。每一個時期持續約 20 年，每一時期中約還有 5 年的轉型期。當男人進入中高齡人生階段，因為身體會遇到無法抵抗的正常老化現象，所以，生活架構一定會轉變。

1. 成年過渡期 (40~45 歲) 培養個人獨特性是重要任務，也牽涉如何做決定的開始。
2. 成年中期 (45~50 歲) 在新一代中建立起點和生命的新季節，並試圖在中年時，建立新位置。
3. 50 歲過渡期 (50~55 歲) 是重新評鑑和探索個人在新中年的自我。
4. 成年中期 (55~60 歲) 是實現中年志業和目標的時間
5. 成年晚期 (60~65 歲) 對過去做深入評鑑，並準備下一個階段

Levinson 將生命結構分成四階段的觀點來看青壯榮民的生命階段，在成年早期階段在軍中生活，而此階段是建立夢想、職業、與異性交往的開始。40 到 45 歲的年齡面臨生活轉換，會對於工作、抱負、婚姻再評估，促使個人會做新選擇。

#### Levinson 的生命階段

階段一	成年前期 (0-22 歲) 此時期是家庭對個人提供保護、社會化形成和成長的支持，成人早期的轉換 (17-22 歲)
階段二	成年早期 (17-45 歲) 此時期是生理功能的高峰，成人自我認同的發展、進入成人世界 30 歲是過渡期 建立安定、成人早期生活架構 中年生活的轉換 (40-45 歲)
階段三	成年中期 (40-65 歲) 目標更有方向、慈悲的角色、優秀的角色、有效率領導者的高峰期

	50 歲是過渡期 成年中期的頂點 成年晚期的轉換（60-65 歲）
階段四	成年晚期（60 歲以上） 此時期是能力上的重組、老化的焦慮、權力和地位失去的開始

### 第三節、實證研究

周宛柔（2012）探討新遷居安養或長期照顧機構老年人的社會適應現況，以瞭解個人特質、社會資源及社會適應三者之間的關係。研究者以一年內新遷居照顧機構的老年人為研究對象，以面對面訪談問卷為工具，共訪問 102 位新遷長者，研究發現：受訪者為 75 歲以下單身年輕老人居多；因獨居、健康因素居多；遷居決策過程偏向主動且參與程度高；受訪者多數家人或親友會到機構探望；多半不會向他人傾訴心事；平時聊天對象多為其他住民；受訪者的社會適應情況皆偏向習慣；受訪者的年齡與自覺健康狀況有關；而 75 歲以下年輕老人、男性、未婚沒有子女接受公費安養占多數；受訪者遷 6 個月以未及遷居前對機構完全陌生與他們對團體生活規範感到不適應有關。而研究者建議：尚未遷居前適當安排活動、多方接觸人群、培養人際互動習慣；遷居過程中重視個人意願並給予充分資訊；遷居後家人應同樣重視工具性及情感性的支持。對機構的建議：對新遷居七個月內長者要加強生活規範及人際交往適應瞭解及協助；在活動規劃上應敏感覺察老年人個人狀態、背景、期待及文化等因素。

林鴻鵬（2012）研究者深度訪談 6 位台籍男住民，以 Elder（1994）的生命歷程觀點和 Watkins 及 Hosier（2005）的家意義發展脈絡分析架構，子解男性老人搬到安養機構後，如何看待過去家的經驗？過去家的經驗是

否會影響他們現在的居住情形？以及與安養中心的地方依附情形為何？

研究結論：歸結出『異男』專屬的生活軌跡是不斷再製父權的『家』，公私領域的界線拿捏受到親職／男性角色社會化、性別分工區隔、養育資源挹注的性別不均、和「嫁出去的女兒潑出去的水」等影響深化家事與父(親)職參與的退位，並在男性世化內／間的自立與自利循環，不斷再製男性價值認同與「家」經驗意義的一體兩面。本研究發現安養中心內的地方依附立基於社會依附，因而建議提供住民「維持身分角色認同」方案，及採取持續照顧和社會融入的管理觀點以強化住民發展地方歸屬感。

### 第三章研究方法

#### 第一節、質性研究必要性

本研究採取質性研究法，以榮家青壯榮民為研究對象，採取深度訪談方式蒐集資料，透過多元彙整及資料分析的方式呈現。

質性研究是在自然情境下，對個人生活環境和社會組織的日常運作進行研究。研究者必須與研究對象直接面對面接觸和溝通，研究者本身即是一種研究工具，需要在地進行長期觀察，瞭解研究對象所處的文化環境以及這些環境對其思想和行為的影響（陳向明，2007）。質性研究目的是對研究對象的個人經驗和意義建構作解釋性的理解（interpretive understanding）或領會，研究者透過自己的體驗，對研究對象的生活故事和意義建構做出解釋。質性過程是動態的、不斷變動的實體。質性研究是採取歸納法，步驟是研究者將自己投入實地研究場域，理解在地文化習俗孕育自己的研究問題，擴大對研究問題的理解，獲得靈感和頓悟，對有關的人和事進行描述和解釋，用創造性將在地的生活經驗和意義解釋組成一個完整的故事（Moustakis, 1990）。質性研究重視研究關係，研究者和研究對象密切接觸，相互影響，建立信任的關係，強調研究者的反省（reflexivity）與內省（introspection）。

研究者選擇質性研究的原因，歸納為下列四項：

1. 當研究主題鮮為人知，或觸及當事人的內心世界，以當事人的心路歷程為研究主題時，質化研究可做完整的表達。
2. 在一個不具控制或非正式權威的情境中，較為適用。因質化研究主要是研究當事人對人、事、物的看法和歷程，此種性質的資料必須得到當事人的信任，才能了解當事人對過去生活經驗的感受，不是在可控制及權威的情境下，完成資料的收集。

3. 在低度觀念概念化和學說建構的背景下，質化研究有助於探索性的研究，入住榮家青壯榮民鮮少有人研究，其生命歷程亦鮮為人知，而質性研究方法適宜探索這類主題。
4. 適用於描述複雜現象，需要主體的主觀理念，以及實際參與者客觀印象的表現。

因此本研究的研究方法選擇質性研究為主，藉由榮家青結榮民的口述資料進入本研究的主題，是以青壯榮民主觀的想法與感受為研究重點。

## 第二節、研究場域與研究對象

本研究以榮家為研究場域，有下列考量：該榮家為研究者的目前的工作地點，具有可近性及可及性的關鍵指標，研究者和研究對象認識，對其相關背景已知一、二，以「自然」、「不勉強」原則下，於建立研究概念架構後，向研究對象說明研究角色、解釋研究目標。

研究對象的選取，考量資料可否獲取及資料正確性，排除罹患精神疾病及嚴重傳染性病患。另外因採取面對面訪談法，在資料蒐集上，受訪者必須能以口述清楚表達，故排除口語溝通有障礙者。

研究者採取立意選樣方式 (purposive sampling)，立意選樣是針對研究性質及所知道的母群體的基本特質來做選擇，特別可用於探索性之研究研究 (徐震、萬育維，1995)。採用立意方式抽取研究對象的目的在於選擇資訊豐富的受訪者深度的研究，由於資訊豐富的受訪者含有大量對研究目的至關重要的問題資訊，更能回答研究者所關注的問題。因此為增加受訪者的資訊效用與豐富性，研究者主觀判斷，挑選 3 位受訪對象原因：與研究者熟稔、有一定信任關係、機構適應良好、有合作意願、有豐富人生歷練、具代表性。

### 受訪者基本資料

編號	俊明（化名）	安順（化名）	天榮（化名）
出生地	彰化	新北市	台東
年次	43 年	39 年	41 年
申請公費就養年齡	61 歲	61 歲	62 歲
入住榮家年齡	61 歲	65 歲	62 歲
安置在榮家時間	1 年半	6 個月	2 年
軍中服役年資	6 年	5 年	7 年
退伍年齡	23 歲	25 歲	30 歲
學歷	高中	專科	大專
退伍軍階	上士	中士	上尉
婚姻	離婚	離婚	單身
子女數	二女	一男	無

### 第三節、資料蒐集方法與過程

本研究以深度訪談法做為質性研究蒐集資料的方法，研究者以特別安排的特定情境中，以開放性反應問題，與特定受訪者做有計劃性、深入的溝通交談。Patton (1990) 認為深度訪談法包括非正式會談、一般性訪談導引法、標準化開放式訪談等三種。非正式會談，研究者沒有預定的談話主題和話題，完全視當時的情境和互動狀態決定談話方向，讓話題和問題於自然中顯露。一般性訪談導引法，研究者設定一系列用來訪談欲探索的問題或題綱，在特定範圍內，研究者自由建構會談，視情況決定問題順序及用字遣詞。而標準化的開放式訪談，研究者事先預設主題，決定問題順序和方式，以相同標準化問句詢問所有受訪者。

此次研究，研究者使用一般性訪談導引法，以訪談大綱為藍圖，從軍旅生涯、退伍、結婚、入住榮家，引導受訪者迴溯其生命歷程，在訪談過程中讓受訪者充分表達意見，使用適當的肢體語言，並適時保持沈默，耐心傾聽，提供充份時間

讓受訪者組織他的想法、調整訪談內容，不拘泥於訪談架構中 (Bogdan & Biklen) (轉引自林佩璇，2000)。

#### 第四節、資料分析方法

在質性研究過程中，資料蒐集和分析是同時進行的。Talor & Bogdan (1984) 指出引導如何確定主題與發展概念的七個步驟：

##### 1. 重複閱讀資料

正式進入資料分析前，研究者仔細重複閱讀由研究場域、研究對象所獲得的實證資料，包括訪談逐字稿、相關文件等，輔助研究者有不同的觀點與發現。

##### 2. 密切記錄主題、解釋與想法

在研究者閱讀、思考資料的過程中，隨時記錄任何浮現腦海中的重要想法，用備忘錄、研究者評論或訪談日記等輔助工具，記錄主題與解釋，有助於未來分析工作的進行。

##### 3. 尋求主題的顯現

研究者由受訪者的談話標題、用語、重複性行為、意義、感覺或俚語中，尋求主題或模式的顯現、此時研究者可列下暫時性主題，以便尋求更深層含意。

##### 4. 建構類別

研究者可採用一般人們的分類方式或研究者本身的分類表，將暫時性主題予以分類，並可運用類別及分類表，奠定資料描述與解釋的基礎。

##### 5. 發展概念與理論性命題

指研究者從資料描述、解釋到資料概念化、理論化的過程。此時研究者找尋一個概念以含括不同主題，或比較不同主題，找出其間相似性，以發展出概念，命題亦如同概念，必須仔細研究資料而得。

##### 6. 閱讀文獻

此時研究者進入密集式資料分析階段，研究者必須熟悉與研究相關的文獻和理論架構，有助於資料解釋之進行。

## 7. 發展故事線

最後研究者可藉由發展一故事線，將資料中主要主題集中、整合，以便引導分析工作。

除以上七點外，質化研究的過程中一個重要的必然程序是登錄（coding），它是將文字資料轉化成概念的過程，亦即研究者透過檢視、比較、歸納資料，予以概念化、類別化的過程。

研究者將蒐集得來的文件、檔案資料予以編碼，並以表列方式排列。將訪談的錄音轉抄錄文件，以供後續分析對照使用。針對訪談部份採錄音方式，訪談內容整理成逐字稿進行內容分類，透過分析歸納級原始資料轉成有意義單元，將獨立片段加以分析和整合，以進行合理且有邏輯論述。

## 第五節、質化研究的嚴謹性

本研究以半結構訪談大綱進行資料收集，訪談內容經由個案同意，完整錄音及逐字逐句記錄，為確保研究之嚴謹度，整個研究過程由研究者一人進行資料收集，其間對研究問題做文獻查證。

Lincoln & Guba (1985) 指出質性研究中最困擾的問題是嚴謹性的界定，即是質性研究的發現具有真實性（authentic）和解釋被信賴（credible）的程度。質性研究中，關鍵性的議題就是「可信性」（trustworthiness）。一個值得信任的研究，其執行的過程是精巧而重倫理的，且研究發現的呈現應盡可能的接近被研究者的經驗（Steinmetz, 1991）。

在資料收集的過程中保持一種開放的態度，隨時檢視每一個資料分析的過程和步驟，利用田野筆記、訪談的逐字稿、備忘錄等紀錄訪談者訪談時的觀察、

感受。在進行研究過程中，研究者隨時記錄研究心得，省思自己的價值觀、立場，訪談資料描述真實狀況，有關研究者主觀評價與判斷另行記錄，保持客觀、知覺所處立場進行研究。

## 第六節、研究倫理的考量

Padgett (1994) 引述 Punch (1994) 的觀點指出任何研究都必須注意倫理的議題，質化研究也不例外。在質性研究中研究者和被研究者間特別緊密、動力和持續的關係特質，所產生的倫理議題是量化所未觸及的，以下探討本研究需注意之倫理議題：

### 一、 研究者的角色

Lincoln 和 Guba (1985) 認為以人作為研究的主要工具，主要是基於質的研究中充滿不確定性和可變性，只有研究者本身作為研究工具才能順應這種多變的研究情境。林佩璇 (2000) 指出以人作為研究工具應具有：1. 立即反應研究場所中的人及環境中任何線索 2. 變通地蒐集多元的資料來源 3. 捕捉研究環境的複雜結構 4. 隨即摘要及對問題的澄清 5. 探索典型及不尋常的現象。

### 二、對研究對象的研究倫理

本研究針對研究的目的及相關研究議題，向受訪對象說明清楚，以取得受訪者的同意進行訪談，訪問過程中，研究者向研究對象表明身分，告知本次研究目的、蒐集資料的方法、訪問的時間，並強調本研究的匿名性及資料保密性。研究者尊重被訪談者的自主性，不予以勉強。研究者在研究過程中，隨時注意研究對象情緒感受，隨時予以關懷、協助及提供資源，研究對象可隨時終止研究的進行，以免受到傷害。研究報告中個案以代號呈現，有會暴露研究對象的有關資料予以消除，以確保匿名效果。研究報告完成時，未具傷害性及符合真實陳述，方發表研究結果，除研究報告外，其他形式的發表需經研究對象同意。

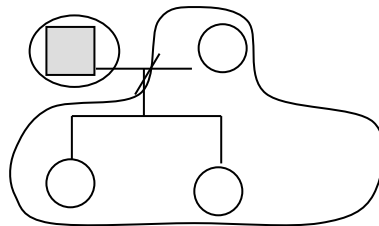
## 第四章研究結果與分析

### 第一節、青壯榮民生命歷程

研究者與三位青壯榮民的訪談互動中得知，俊明是在戲班子中長大，安順因生了一場病，童年記憶大多消失不見，而天榮則少談到童年生活。三人在青年期進入軍隊服役，退伍時的年齡分別是 23 歲、25 歲和 30 歲，正值建立親密關係、維繫社會關係的時期。依照 Erikson 的理論，個體早期生活各階段所發展的信任、自主、自動自發、進取和自我認同等是親密關係得以發展的基礎，早期發展階段中未能解決的心理危機和衝突，將在成年期再度呈現，影響個體與他人相處的關係。

#### 一. 俊明的故事

俊明家系圖



#### 隨戲班子長大的童年

俊明的家族是歌仔戲班，在臺灣電視影業尚未出現年代，是當時農業社會主要娛樂。小時候常隨著戲班子，在全省各地演出。俊明表示：「民國 50 幾年的時候，入不敷出，戲團在澎湖結束後被奶奶賣掉了。」全家搬回彰化老家居住。俊明是由奶奶隔代教養照顧下長大，父母過年過節才會回家，和父母親是聚少離多，俊明回憶起當年的生活：「小時候是和奶奶一起住，爸爸媽媽外出工作，奶奶養我們 5 個兄弟姐妹。爸爸在高雄開車，媽媽在電台唱歌仔戲，賺了錢寄給奶奶。」

## 軍旅生涯

初中畢業後，俊明進到士校就讀，因當時本省籍士官兵少，想要出人頭地都有種種限制，所以在服役6年後選擇退役，他認為：「我在軍中所遇到的長官全部都是外省籍，一個臺灣人在軍中根本沒有立足之地，想要往上爬都有種種的限制。」23歲退伍後，因沒有社會經驗，加上部隊所學的專業無用武之地，找工作到處碰壁。他認於當時獨厚老榮民的照顧，對年輕退伍的榮民，沒提供足夠職業轉銜服務，他提到當年情況，感到相當的憤憤不平：「軍中所學的都是軍事專長，退伍以後一點輔導就業都沒有，年輕氣壯的時候，滿腔熱血的想要抱效國家，都沒有機會。」當時住在南投，到輔導會應徵工友都沒辦法。他說：「中興新村有一大堆職缺，都是留給那些有的人，我們真正要做些什麼，都沒有機會。」

## 職業生涯-負債累累的人生

俊明的第一個工作是在冷凍材料廠跑外務，後在木器工廠駐廠做售後服務。最後做到北區的負責人。之後和友人合夥做生意，開工廠遇到危機，外銷的東西被退貨，當時的狀況是：「貨出問題的話，連本都虧下去了。貨不能退，退回來的運費，比我重做更貴。人又沒辦法過去做處理，因為人沒辦法辦簽證。我們不是直接貿易的，而是透過貿易商，貿易商又不肯幫我們辦」。美國那些貨，最後是在當地銷毀，而材料費還是要支付給廠商。他說：「結果那一次，一蹶不振，起不來。」雖然最後透過親朋好友集資，暫時渡過難關，但人情債加上子女生活費用，當時是壓力最大的時候。俊明描述當時情況：「開工廠的資本都是透過親朋好友籌出來的，沒有了，那些債要還！又是小孩子生活費，又是家裏的生活費，都集中在這裏。一時，壓力真的是相當大。」

## 夫妻同跑夜市，但都是過路財神

俊明妻子喜歡做生意，後來就到鬆緊帶工廠拿貨批發給中盤商，俊明每天陪著到夜市做生意。他說：「因我老婆喜歡做生意，拉著我一起，出門必需要有人載有人陪，一分工作，2個人付出，根本沒辦法，都是過路財神，貨款轉來轉去，

最後欠一屁股債。」

### 為還債兼負二份工作，每天工作 16 小時

因為夜市生意做不起來，只好接受二舅子的安排，回到屏東娘家，俊明妻子在傳統菜市場有了固定攤位，俊明一方面在家具工廠做技術員，一方面在漁港做「西工」（即是焊鐵工）。俊明描述了當年在漁港的工作：「東港漁港很多，漁船拉上岸要做整理，要修啦！一種附帶的職業。二舅子介紹的是隔壁的造船廠，修理補給的工廠。我在岸上，一個副手，一個師傅，師傅要下海，副手把船拉上來，做雜工就對了。」當時俊明身兼二份工作，每天忙的不可開交。

### 破碎婚姻-貧賤夫妻百事哀

俊明妻子在大女兒考高中時提出離婚，妻子告訴他跟著他沒安全感，為了不影響女兒考試，給對方半年的時間考慮，高中一考完，妻子就離婚了。他無耐地說：「她說跟著我：沒有安全感。自己想一想，也沒有錯，跟著我，沒有安全感。一屁股債，現在打工都是要還錢，欠人家的錢，都是我老婆去張羅的，因為她是屏東人嘛！朋友多嘛！大家看我們不錯，都肯借錢給我們。」，俊明認為自己沒做錯什麼，卻保不住婚姻，感到相當無奈。因為經濟債務問題，導致婚姻觸礁，人生一切歸零了。

### 為還債遠赴大陸工作 18 年

因朋友在大陸開工廠，需要台幹過去幫忙，俊明在離婚半年後，有個外派到大陸的工作機會，就來到了廣東。在大陸工作期間總共經歷了四個行業，其中做貿易商和代理鑽頭業讓他還清了債務。從 2003 年到 2007 年的四年間，是俊明事業最輝煌的時候，那時候鑽頭的產能從月產 30 萬支跳到 500 萬支，俊明從事的是代理商的工作，賺取的是中間價差，慢慢的合作經營，幫老闆打下事業基礎。面對複雜商場關係，老是懷才不遇，被老闆辜負。

俊明說在大陸工作期間老闆很欣賞我，但老闆被台灣的公司出賣了，上櫃公司的股權全部被弄掉，老闆都是臺灣的中小企業，俊明是這樣形容這些老闆：「我

這一生中，不是沒有找到一個真正會用我的人！有一個，就是我南投的朋友，但是我被他綑綁了 10 年，他一直不放我，一有事情就把我抓著。你幫他工廠管理好的時候，第一個被趕走的就是你。因為你已經沒有利用價值，老闆辜負我啦！我從來沒有辜負老闆。」

**寄人籬下沒有自己的事業，只能做到別人不要你**

俊明覺得自己盡心盡力幫老闆，不願走歪道，想到沒有自己的企業，沒辦法經營，只能寄人籬下：「只能做做做，做到人家不要你了。你怎麼辦？除非你把心一狠，能貪的就貪，能拿的就拿，有一筆財富，會比較好做。人家都教我，但我堅持不願意。」

**大陸市場環境已成歷史**

俊明曾向老闆提出建議，但不被臺灣公司採納，大陸市場環境丕變，臺灣優勢不再。俊明表示：「那個環境已經不適合這個行業繼續再做下去，因為早期做鑽頭還可以，但大陸慢慢工業技術已經跟上了，台灣企業已經沒有優勢了。」我是以服務來換取酬勞，但是「老闆對我又特別偏見，因為我是前朝子民，又不一樣。」最後，俊明想到自己年齡已經大了，市場的環境已經成了歷史了，已經沒辦法重新，那時候是：「因為老闆不支持我，光靠我一個我沒辦法。」

**疏離的親子關係**

**聚少離多加上前妻阻撓**

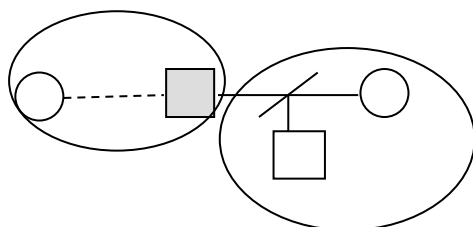
俊明離婚後遠赴大陸工作，一方面工作還清債務，一方面供給 2 個女兒學費，休假返台找女兒見面，但前妻不願意，俊明說：「她交代小孩，碰到我，不准叫我爸爸！」，「離婚以後，她要怎麼樣講，我不予置評！」俊明顧及親友情誼，不願將關係弄僵，只好忍氣吞聲，俊明表示：「我也是考慮到她們家裏人對我都不錯！大家不要把好不容易建立出來的情誼弄掉，她要把所有的錯都怪罪於我，反正，我人不在這裏，我到大陸去了，隨便她怎麼講。」

**子女長大有各自生活圈**

俊明有時回去約在外面吃飯，「漸漸就覺得沒有意義啦！就只是陪我吃一下飯，也沒有什麼。漸漸慢慢就疏遠，我說：你們好就好。再則，她們在讀高中讀大學，她們的生活圈，我們介入不進去啦！」

## 二. 安順的故事

安順家系圖



安順入住榮家不滿 6 個月，童年的記憶在去年生了一場病後，大部份都消失了，只記得父母過世後，住阿姑家，有一位哥哥相差 10 歲，沒和安順同住，高中畢業後念陸軍士校預備班，服役 5 年就退役了。

### 工作歷程

#### 親密關係：女友兼事業伙伴

安順和女友合夥開營造廠 10 餘年，安順負責工地；女友負責財務。安順大都標公家機關工程，再發包給合作的工班，財務都交給女友處理，安順說：「後來經營不善，不是經營不善啦，女朋友好賭。我好幾個女朋友啦，各式各樣的都有啦！好賭的、好酒的、什麼都有，受不了，賭到你最後發現周轉不靈，完蛋了。」

#### 被提報流氓，事業做不下去

安順提到營造業黑白兩道都要擺平，一次因得罪黑道角頭，而被提報流氓。安順表示自己以前脾氣比較火爆，從事營造業會有人想來揩油：「黑道會來揩油，我的公司黑道不敢來，我曾經制服過一個角頭。那個角頭被我打，角頭哥哥就是

我們那邊的刑事組長，迅雷小組把我提報流氓。沒有受害者，我是跟幫派對嗆，所以他們故意要整我。」安順最後沒有被關入監獄，但行動受到警方監控。連帶的也沒辦法回去營造業的老本行，必須另謀生路。

### **改做大廈管理員**

之後改做大廈管理員，做了四年多，每個月薪有 28,000 元。因新大廈管理委員會主委的弟弟找不到工作，主委告訴安順：「你錢太多啦！一個月 28,000 啦，那有領那麼多！」安順回說：「那你另外找人啦！就找他弟弟嘛！弟弟也是中校退伍領 4 萬多塊，他硬要擠那個工作，也沒辦法，就讓你做嘛！」安順因而退出了工作職場。

### **和前妻關係-雖離婚了，但沒有交惡昇華為家人關係**

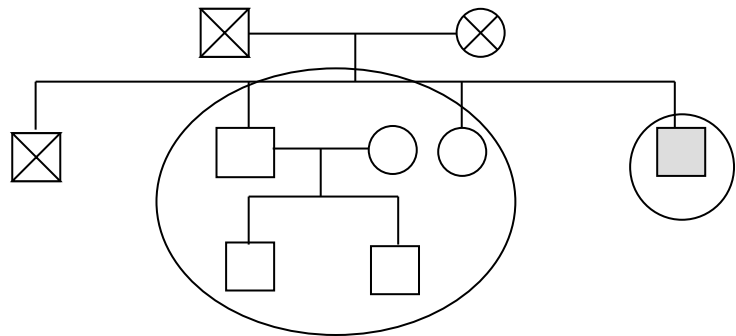
安順和前妻離婚 20 幾年，但前妻仍在家中留一間房間給安順，安順隨時可以回家，但安順和女友在一起租屋，不回去住。安順說：「她跟兒子住在一起嘛！還有一個房間是我的。回去都可以住。我們沒有交惡啦！我們離婚也沒有交惡啦！只是昇華變成親人。」

### **人生唯一遺憾：生了兒子，是煩惱來源**

安順認為自己人生應該做的都做了，這生唯一的任務就是生一個兒子，兒子結不了婚，是安順煩惱的主因，安順表示：「只有生一個兒子，我這個兒子也是傷腦筋，年屆 40 歲，還沒有結婚。」，前妻阻撓是最主要原因：「他媽媽不是看這個不順眼，看順眼的又不行愛，他交很多女朋友啦，不是女生不好，是她不放手。」前妻寵兒子，安順提到：「兒子不用做事，就是花她的錢。上網去賭博，開車罰單一大堆，車子老是在換。」加上兒子工作沒有定性：「心不在焉啦，沒有很認真在做，只有想當老闆，他媽又不願意。」

### 三. 天榮的故事

天榮家系圖



天榮是在東部長大，排行最小，父母前幾年過世，專科北上到中壢念紡織科，畢業後轉到軍校一年，半年在陸軍官校，半年在台北外雙溪國防管理學校上課，一年後轉到高雄服役，因負責補充兵營，要訓練新兵、後備軍人、還有演習，常出差到外地，幾乎走遍所有的營區。

天榮在部隊裏發展順遂，在服役四年後，又延長了四年，天榮是這樣形容長官勸他留營的狀況：「我也可以繼續待啊！我營長也跟我講：你退太可惜了。基層比較累的都過了，那接下來中校、上校就比較靠腦筋了啦！」對於選擇退伍有沒有後悔過？天榮是這樣回答：「有啊！有一點。我本來想再回去的，退伍三年之內還可以回去，他有缺就可以回去，我本來要回去台東志航基地，有立委本來要把我弄進志航幹警衛營長，結果沒有去嘛！軍校考上我也沒去。」加上過年過節當主管都要留在部隊裏，天榮表示：「不想待啦！以前軍中的生活條件和現在差了很多啦！退的時候已經可以升上校了。我也占缺了，但沒有升啦！還有至少要留營一年啦！」

#### 輔導會外介就業

天榮退伍後的工作由輔導會協助輔導就業，工作經歷是：「我待過很多工作，在黃復興黨部，以前在榮民服務處嘛！我的缺是在榮家，我待過岩灣職訓總隊，輔導員啦！管理一清專案，都是地痞流氓，還有在監獄當管理員。這些工作都是雇員，編制內的雇員、駐警、司機還有工友都是差不多啦！只是沒有銓敘啦！後來

參加輔導會駐衛警考試啦！」。天榮最後是由輔導會分發到市公車處，天榮表示自己是在運鈔車警衛，工作輕鬆：「和運鈔車出去，是北市最涼的缺，早上 7：30 上班，10：30 就下班了，那一個月約工作 20 天。跟運鈔車出去的話，每天大概工作約 3-4 小時，其他班別工作 8 個小時，還可以換班。」天榮一直在公車處工作了整整 20 年，後來因為公車處民營化，而報請退休。

### 開計程車當副業

天榮在公車處工作輕鬆，所以一直開計程車當副業，前後開 20 幾年，這工作一直延續到榮家。

### 和家人關係好

天榮家中排行最小，很得父母和哥哥姐姐疼愛，天榮表示：「因為是家中年紀最小，都比較疼我啦！我媽媽比較疼我啦！」姐姐是公務人員退休，協助照顧大哥小孩：「我姐負責照顧我大哥小孩，我大哥搞政治，都不管家裏，而且外邊搞了一大堆債務，我大嫂女兒和我媽媽一起生活，她就帶著個男孩子。我姐公務人員退休，她比較自愛一點，比較沒有那些壞習慣。」

### 壞習慣

天榮不諱言自己喜歡賭博，這習慣是從服役期間延續到現在：「無所不賭，我從軍隊就這樣。雖然知道多少會影響到身體和經濟狀況，但沒辦法改掉，這習慣延續到榮家。」天榮覺得現在比較收斂。

### 單身

天榮一直沒有結婚，當兵期間，因為部隊一直在調動，沒辦法結婚，母親過世後，沒人在乎，天榮沒有壓力，加上姐姐也沒有結婚，就一直單身到現在，天榮說：「那時在部隊，幾乎在調動，可能以後會打戰，不會想結婚。之後母親催，不斷催，那時年輕不在乎，我媽媽過世後，根本沒人在乎嘛！這沒有什麼啦！我姐姐也沒有結婚！」

## 負債

天榮之前經濟狀況不錯，媽媽本身有房租收入，不需天榮負擔家計。天榮負債的最大原因是講義氣，幫朋友做保，結果朋友生意失敗，導致自己負債累累，不得已向兄姐求助，協助天榮償還大部份的債務，天榮表示：「現在剩不多，剩一家銀行，以前好幾家，我現在慢慢付。」

## 為了養老存錢

天榮有空就開計程車，開計程車主要是付貸款，將消費性貸款還掉，天榮表示：「大部份計程車都是靠行，有些是自己買的車去靠行，有些是用車行名義去貸款，然後自己繳貸款，自己負責車子保養費、油錢。」天榮開車時間很彈性，「平均一週 40 小時」，有時候有事不想跑了，會連續 7 至 8 天沒跑，作息時間沒有很固定，天榮表示：「應該可以正常，但我沒有弄的很正常。我喜歡開晚上，有時也開白天。」

## 第二節 選擇遷入榮家的原因

### 一、三代都是無殼蝸牛

俊明有高血壓、糖尿病慢性疾病，一直控制的很好，但考量：「大陸醫療設施很不好，慢慢才放棄。醫療還是沒辦法，與其這樣跑來跑去，倒不如這樣子。」而選擇回到臺灣，有一天無意中，聽到妹夫問：「你有榮民證，輔導會應該可以來住！透過家人講的，我們才知道。本來，我們完全都不知道。」俊明選擇到榮家住，在當時是唯一選擇，因為三代都是無殼蝸牛，沒有自己的房子，俊明認為自己是：「再怎麼努力也買不起房子啦！加上經濟壓力，沒有辦法，只能往榮家這邊住啦！今天，說實在啦！每一個有辦法的人，不會來榮家住啦！我外面都沒有家啊！我只能住進榮家啊！」。

### 不想給子女增加困擾

俊明在大陸辛苦工作，將債務還清，很自傲自己沒有債留子孫，他認為：

「我爺爺過世的時候，他沒有留一分一毫給我，但是，他沒有留債務給我。」所以俊明也以同樣的心態跟女兒說：「當我交給你的時候，我也不會留債務給你。我盡我所能，你能讀儘量讀，學費我會供應給你！當你不想讀了，不想讀了，你就好好工作，養活你自己。」俊明來榮家的原因，就是不想給子女增加困擾。

## 二、因突然生病，團體生活有人照顧

安順去年突然發了一場不知所以的病，到各大醫院都檢查不出，記憶力大部份都消失了。安順說：「醫院怎麼都檢查不出來。也有說是中風，結果不是中風，也不知道什麼原因，後來想想也不對啊！那時候和女朋友住在一起嘛！白天要工作，只有我一個人，在家裏若有不測嘛，臨時發作不曉得，榮家這邊可以住進來的話，這是一個團體嘛，都有人嘛，所以比較放心這樣。」

### 病不好不敢進住

安順出院第四天睡午覺起來，發現喝水，奇怪，水怎麼流下來？臉麻麻的，趕快拿鏡子照，發現半邊臉是垮下來，安順形容當時生病的情況：「臉垮了一半，顏面神經麻痺，然後我趕快坐計程車到醫院，醫生檢查，照腦啊、超音波，不明原因。我網路看中醫，是小中風。醫生說是病毒感染，把我轉到門診治療，開類固醇藥，好幾倍的量，量開的很重。回來，到我家附近復健診所做電療、復健、人工推拿，每天做，第一個禮拜藥吃完，回診，他問我情況，我說：「沒有惡化，沒有改善」。藥量一個禮拜遞減遞減，最後一天類固醇是零。復健天天做，我問他：多久會好？他說：每一個人不一定，神經內科醫師也說：不一定，大概 2-3 個月。結果只有做 2 個禮拜。我就買那個按摩棒，天天按，我緊張啊，那垮了半邊臉很難看。還有買中藥來吃啦！」

### 記憶消失

安順沒想過要住進榮家，但去年一場不知所以的病，導致記憶力大部份都消失

了，只有少部份一些間斷記憶，安順形容自己消失的記憶：「我本來也不想進來，去年得一場不知所以的病，都檢查不出來。記憶力大部份都消失了。所有的事情啊！我們人都有記憶嘛！大部份都消失了，只有少部份還記得，間斷間斷這樣。有一些以前的同學，我根本不認得他，他說是我同學，我也不知道！很多很多啦，他說同學！同學！誰跟你同學！斷斷續續的，少部份記得。大部份都忘了。」而事件發生前，之前好像就有了些許癥兆，但安順自己沒感覺、不知道，直到病發那一天，突然頭暈，然後站不起來。

### 三、獨居、健康的問題

天榮在公車處退下來後有 2 年時間在台北，因為心臟繞道手術以後回台東，由姐姐幫忙照顧，在家養病休養了 5 年，呈現的是半退休狀態。那段時間醫療險都是姐姐幫忙繳納。而入住前的身體狀況，天榮是這樣描述：「這樣東西像高血壓一樣，控制而已，現在身體還好啦！」天榮生意失敗後，朋友都離他而去，感到人生中很現實的一面，加上之前一直是一個人獨自租屋居住：「年紀稍為大了嗎！一個人在外面跟人群比較會，人際關係勢必愈少，對自己也不好啦！然後這裏畢竟是團體生活嘛，比較不會有憂鬱症或是其他社交上的那個。」天榮只想到榮家安靜生活，重新開始新的人生。

天榮和兄姐感情很好，因天榮在人生失意時幫助他，不想再去打擾他們，所以天榮決定不去打擾他們，不主動連絡，天榮說：「我不會叫他們來，只有舅舅知道。我來這邊，他們只是聽說，沒有告訴他們住榮家。」

### 第三節入住榮家後的生活

拉文森 (Levinson) 提出的生命四季理論，當男人進入中高齡人生階段，身體會遇到無法抵抗的正常老化現象，所以，生活架構一定會轉變。對中高齡階段

青壯榮民而言，進入榮家是一個轉變。

### 一. 適應狀況

疾病控制良好讓俊明有餘力延續之前生活習慣，俊明說：「我雖有糖尿病，但我控制的很好，和正常人沒有什麼不一樣。我來這邊，我能做什麼，我也儘量能幫忙。」俊明進住榮家之後，每天持續抄寫波羅密心經，參與宗教活動，透然「在地」、「草根」人物找到球類社團，每天上午外出打球，自己找資源、人脈，規畫自己生活。若行有餘力，俊明希望能帶動好的風氣：「年輕榮民在社會上做什麼事情，我不知道，所以要進來住一陣子看一下，所以我也希望說，我們能有好的去帶動他們，我不希望有壞的去帶動他，因為有些東西好的東西不一定會去學，但壞的東西一學就會。」

安順認為自己做決定了，就不改變。安順說：「我毅力很強，我東西都丟掉住進來，下定決心就要來嘛！」安順剛進住就遇到了另一位青壯榮民找碴，安順仍在適應中：「這是無所謂，但有的都是耍老大，其實，就像當兵一樣，新來，我就把你壓住。反正自己要適應啦！我現在一直在適應適應，可以適應。」生活作息和家中相仿，上午外出到街上買買東西，房間內自行申請加裝網路，多數時間躲在房內上網，安順表示：「我每天生活就是，走一走，上網這樣子，很單調，但是我不覺得啦？我在家裏也是一樣啦！我自己是不覺得，別人看起來很單調啦！我這幾年就是這樣過。」安順 20 年前在營造業工作時就自行學會了使用電腦，安順學東西很容易上手，安順形容自己：「我什麼都可以做，我不用基礎啦，大概一個東西，我摸索個 2-3 個月就很厲害了。」因為有木工專長，可以自行修補門窗，「我這邊門板也裂了，我自己補好了，自己油漆，補土再刷漆。」

天榮因入伍服役時間較長，加上工作同事有許多是榮民，對榮家生活作息

是熟悉不陌生的，天榮說：「我還滿習慣的。我們在部隊待慣了嘛！團體生活就是這樣嘛！」為了不想再麻煩家人，天榮選擇住榮家：「不要麻煩人家，以後住榮家也無所謂。」童年時期天榮的父母有很多榮民朋友：「以前小時候接觸榮民，我爸爸媽媽很多朋友都是榮民，多少都知道一點，他們當時是住外面。現在也是有人請假住外面，占著缺住外面人很多，他們都會說榮家的事情啊！我爸說你不好好混的話，以後就像他們一樣以後住榮家。」天榮採取隨遇而安的生活態度：「在這邊你自己要適應，要隨遇而安啦！其實也沒有什麼太大的關係。」當遇到生活習慣和自己不一樣時，用體諒方式，包容力對方，所以大不會和別人起衝突。天榮說：「生活習慣比較不一樣的，很大部份原因是自己生活習慣，沒辦法被別人接受的，很多是因為年齡的關係啦！這東西我們都可以體諒啦！」遇到無法相處時，則採取不相往來，管好自己的人生哲學：「大部份人都是各管各的，有些沒辦法認同的，就不要跟他來往就好。我們比較不會有磨擦，大吵大鬧這樣子，這有什麼好吵的，自己管好自己就好了嘛？你不要去影響到別人嘛！」就算是別人眼中的頑劣份子，大家避之唯恐不及的人物，天榮就是有能力和他相處，天榮說：「年輕的都處的很好，像某人會跟別人還是這樣子，對別人會大小聲，對我他不敢啦！」，在榮家沒有遇到太大的適應問題，反正：「再亂七八糟也不過如此」。

## 二. 進入榮家遇到的問題

俊明認為這邊的管理規定不是很到位啦！都是早期的那種管理模式，都不符合現在的時代，俊明表示：「如果要增加老百姓來講，你還是用這種管理方式，100%不行。」俊明建議：「這3-5年要做一個修正，不要再考慮過去。」俊明也希望榮家要有自己性格：「榮家自己來講，要有榮家自己的性格啦！不要老是受限於什麼什麼啦！受限於很多規定。」俊明認為自己才60出頭，仍有工作能力和期

待，認為青壯榮民年齡未滿 65 歲以下都想有就業機會：「第一：像我們 65 歲以下的，每個人都想要有就業的機會。我們輔導會能不能協助，或是輔導，讓有些企業可以媒合工作者；第二：榮家也有規定，我們不能有工作，一有工作取消資格，有些人擔心這種情況，不敢出去工作。」俊明認為輔導會因為缺乏宣導，許多年輕榮民不懂自身榮民權益：「基本上 90%都不知道。這一點，我可以肯定。進入 60 歲的這些年輕榮民，95%不知道。」當初入伍服役是權利義務關係，榮家是政府慈善與恩給的代表，政府有義務告知所有的榮民權益，俊明表示：「我希望每個榮民對不對，為國家付出了對不對？這些訊息對不對，要讓每一個榮民知道，然後自己衡量，符不符合條件來申請。」俊明希望開放老百姓參與榮家事務，即是社區的力量能進到榮家，共同參與榮家事物，俊明是這樣建議：「開放啦！讓群眾可以參與公共事物，因為畢竟，想要開放長照來講，勢必要跟老百姓結合，你要多讓老百姓了解榮家，參加這裏的建設。」

安順的認為自己是菜鳥，不知實際狀況，原本是要來安養的，但實際狀況和期待有落差，安順形容：「這裡好像是收容所，外面混不下去的，嘿！好像都在這裏！我是說年輕的！」「當初想法很單純，60-70 歲很兇，也不是很兇，新來的，這一樓只有我新來的，他就是故意找碴。」，安順面臨同儕相處的問題，感受到，榮家是社會的縮影，什麼人物都有。安順批評說：「唉！聽說這還有法律專家在教啊！不要緊，打人不要緊，他們很厲害，你現在逼他出手，然後讓他打，不要在裏面傷人，到外面去告，然後傷害提告，和解就有錢拿嘛！都動這些歪腦筋，比社會還差。」安順認為人際往來處處要很小心，一不小心就踩了別人的底線，這裏都不是真心的，防衛心都很重，安順形容一次向新室友示好，主動送水果，結果對方嚇到了，反而一見到他就躲：「他看到我像看到鬼一樣，我拿 2 個橘子到他們打麻將的地方，回來看，不！不！不！拿去！結果，我不是壞人啦，我不會打他主意。結果從那一次，看到我就很怕。有一次我在辦公室那邊，看到他從另一頭，一看到我他馬上左轉，到打麻將地方，我剛好也要去看人家打麻將，看

他躲在樹幹那邊躲著我，很難過。看到我就閃了，我說算了，哈！哈！哈！」安順表示之前自己是很冷酷的人，很少跟人打招呼，之前 921 地震後到南投包工程，遇到客戶向其抱怨，認為北部人都很冷默，安順才開始注意到自己外表給人冷酷的感覺，決定做一些改變，安順說：「有一位女住戶說：你們台北人，都不跟人打招呼！奇怪呢！那時候，我就開始改啦！那時候我給人的印象不好，見到人不跟人打招呼。所以，我在南投交了很多朋友。」安順表示剛來的時候覺得很親切，很不錯，相處之後認為是：「人的問題啦！我覺得年紀大比較好相處，60-70 歲我覺得反而難相處。」至於年輕榮民的問題是什麼？安順回答：「問題很多，經濟上有問題的最多，還有身體有問題的，腦筋有問題，深入了解以後才能把他歸類。」「大部份都有問題。正常的很少。都是有問題啦！」另外，因為家人不讓安順住安養院，所以選擇不告訴她們，安順表示：「麻煩啦！她怕我來會被欺侮什麼的，一大堆。怕他們知道擔心嘛！因為我以前脾氣不好，所以怕他們擔心。」女友不斷來電，安順不接電話，有時半夜才開機，知道女友和前妻一直在找。安順和前妻離婚 20 幾年了，仍像家人一樣關心安順，安順說：「不想受干擾，就是不讓她們知道，知道的話，一天到晚來找，或是電話一直煩。麻煩！到時候被勸的，啊！心軟，回家了。像我兒子、前妻都不知道。知道，到時候又唸。」

天榮剛到榮家時，青壯榮民人數不多，和大陸來台第一代榮民相處時，常因衛生習慣問題，有些看不慣，天榮說：「剛開始進來，他們認為比較奇怪啦，現在也都很好啊！」，因當年服役部隊資深士官都是大陸來臺榮民，過去生活經驗讓天榮能很快接受並融入生活，天榮說：「我在軍團的時候，200 人中有 63 人是資深士官，士官長，都是大陸來台的。」和青壯榮民的相處沒什麼問題，遇到難相處的，仍會想方法適時規勸，天榮說：「他是看誰不順眼就破口大罵，把他當做神經病，很多人不理他啊！不理他，他也沒有辦法。我說很多事情，你不要太自我，想發脾氣就發脾氣，你愈是這樣，你朋友愈少，人家愈不理你，你打麻將，

人家都不跟你打。」天榮的未來是一個未定數，因不想麻煩家人，目前暫時未向家人明講是住在榮家，對外人也語帶保留，只約略說明大致居住地點，天榮認為未來留在榮家或和回家，不是單一選擇：「很難講啦！沒跟家人講住榮家。有時人家問：你住那裏？我住三峽。其實有些人知道也無所謂！不會很再乎那個啦！」

#### 第四章 研究結論與建議

本研究試圖透過青壯榮民對自身生命歷程描述，探索其入住榮家的動機和適應過程，及入住榮家後面臨問題。

榮家作為一個安養機構，目的在於對就養的住民提供合宜的生活環境，以使就養的住民身心皆能受到較好的照顧。因此，榮家必須針對就養的住民特性，制定相應的管理方式與服務、照顧之重點，以發揮最大功能，使榮家成為榮民長者的理想居住環境。

在過去的數十年中，針對就養老榮民的特質與習性，榮家已有一能與之十分相適應的管理運作模式。但今後，勢必面對與大陸來台老榮民完全不同特性的新一代榮民，那麼，相關的管理服務方式，當作那些改革？則應先從了解新、老榮民的差異著手。

##### 第一節 研究結論—青壯榮民的特質

與老榮民相較，在台灣出生的青壯榮民，有以下幾點特色：

###### 一、服役時間短，社會關係較為複雜：

透過本文中的三位研究對象及其他青壯榮民的經歷，我們可以看出，青壯榮民在到榮家之前，都有很長在社會上的工作經歷。他們在軍中服役的時間，多則八年少則四年，與老榮民相比，可說是十分短暫；而在社會上工作的時間則甚長。因此，對於軍中紀律化生活，其實已相當陌生，甚且不能適應。相對的，長期在社會的工作經歷，則使其有較複雜的人生經驗，且個別性突出，群體一致性則大為降低。而複雜的社會經驗，並不會隨其進入榮家而全然消失；且以其六十開外的年紀，仍有很強的社會活動力，故有可能將複雜的社會關係帶入榮家生活之中，使原來比較自足、自成一格的榮家生活環境受到一定程度的挑戰。

###### 二、親屬眾多、但家庭關係卻較為疏離

青壯榮民因在台出生，其家族親人必較老榮民為多，此乃一定之理。然一

般青壯榮民，若在社會上有良好的工作與美滿的家庭，則以其六十初度的年齡，一般不會選擇到榮家就養。換言之，前來榮家就養之青壯榮民，則多為在工作方面或家庭方面遭遇困難或受到挫折者，在社會上無理想的棲身之處，才選擇到榮家就養。因此，前來榮家就養的青壯榮民，在心態上多少有一點負面情緒。這與老榮民視榮家為理所當然之歸宿相比，是截然不同的。如本文之三位研究對象，或多或少皆有一些「有家歸不得」的苦衷。所以，對老榮民而言，榮家就是大家庭，比較容易產生歸屬感。但就青壯榮民而言，榮家則可能只是暫時棲身之所，或為其逃避人生困境的避風港；其對榮家的態度，便與老榮民迥然不同。此一心理背景，雖然不見得會直接反應在行為上，但卻是榮家在提供照顧與輔導時，所不能忽視的特點。

### 三、學歷較高，自主性較強

老榮民少小投身軍旅，一生奉獻國家，並沒有機會接受完整的教育。因此，不論在軍中還是社會上，多半擔任基層的工作，習慣於服從長官領導。而台灣出生的青壯榮民，則一般都有高中（以上）程度的學歷，且在社會上多所歷練，許多人亦擔任過領導與管理等崗位的工作。因此，與老榮民相比，他們對事情往往更多自己的看法，主見比較強，服從性比較弱。此一特性，對榮家而言，可謂憂喜參半。憂的是，因為自主性強，可能對榮家種種的措施意見比較多；榮家方面若處理不當，可能造成其不滿情緒。但喜的方面，則是因為教育程度較高，溝通可以更為理性。且彼等社會經驗，或亦可有助於完善榮家的管理制度，甚且可形成較佳之堂隊自我管理模式。

### 四、政黨與國家認同的多元化

過去，老榮民的「忠黨愛國」形象深入人心，幾乎成為榮家的特色。但在青壯榮民加入之後，彼等可謂是隨著台灣民主化過程一同成長起來的一代，其政治認同，勢必也將如同社會上一般地多元化。在這方面，榮家也

必須作出相應的調整，使榮家更成為一個不涉政治立場的純服務機構。但必須注意的是，隨著青壯榮民越來越多，在彼等自身之間的政治立場不同，可能問題不大；但與老榮民之間，則不能排除可能產生的對立乃至衝突。要如何未雨綢繆，制定規範，在政治熱季來臨時，避免對立與衝突的發生，將成為榮家要嚴肅面對的課題。

## 第二節 研究建議—對榮家的建議

作為榮民安養機構，面臨青壯榮民加入後所形成之改變，當如何回應？

### 一、就養榮民之再就業

以現在醫學之進步與平均壽命的提高，六十來歲之就養榮民，其實仍有很好的體力；輔以其本身的知道與經驗，實可以繼續為社會作貢獻，並藉以改善其自身的經濟狀況。倘若不協助、甚至不允許彼等就業，則賦閒於榮家之中，飽食終日無所事事，容易於發生事端，造成管理上的極大顧慮與負擔。以是之故，建議通盤研議修改現行規定，協助有工作意願且有能力工作者，能繼續在社會上作貢獻。

### 二、將家庭納入服務範圍

青壯榮民的一大特色，就是家族親人眾多。而這也是他們在住進榮家後，仍擁有之最主要的社會關係。如果與家庭關係不睦，則勢必影響就養榮民之心情，對就養榮民之個人健康、堂隊氣氛、榮家管理等各方面，皆有不刊之影響。故釜底抽薪、拔本塞源之計，則是考慮將就養榮民之家庭一併列入服務範圍；榮家宜增加服務輔導之人力，化被動為主動。姑不論成效如何，至少能使就養之青壯榮民得到心裡安慰，以平穩其就養之情緒。

事情上，在青壯榮民逐漸增加後，依據前述之特性分析，則榮家勢必要增加輔導人力，針對青壯榮民之個別差異進行輔導，以發揮榮家「社服機構」之功能。

### 三、引導擔任志工

對於身體健康，有就業意願或無就業機會的青壯榮民，建議帶領、輔導他們成為志工。此志工團隊不僅服務榮家自身之年長老榮民，亦可離開榮家到社會上進行服務工作。這不但可以解決賦閒青壯榮民無所事事的「無聊」問題，增加榮家內部的和諧團結氣氛，更能夠帶領他們展開人生新一輪的自我實現，感受到「有益於人」的自我價值之實現。

### 四、活動設計多元和彈性

作為社服機構，榮家應提供青壯榮民更多的活動機會。可藉成立各種社團，如娛樂性、技巧性、運動健身性等各式社團，以豐富彼等之日常生活，促進榮家的和樂氣氛。

### 五、及早規畫適應「新老並存」的內部制度

在未來很長一段時間內，可以預見，青壯榮民將逐步增加，而老榮民則慢慢凋零。此一青黃相接的過渡期間，由於青壯、老榮民的特色差異極大，則當建立合宜之管理法規與生活紀律，使青壯、老榮民可相安無事、磨合順利，為榮家之當務之急。宜早做充分的評估與分析，方期能有完備之規畫，以適應新的情況。

總之，青壯榮民之越來越多，將使榮家的生態發生徹底的改變。我們當嚴肅面對此一現象，仔細研究，多作分析，及早規畫，以期榮家能成為優良之老人安養護機構，繼續為榮民、乃至為社會上有需要的人，提供最好的服務。

## 參考文獻

- 國軍退除役官兵輔導委員會 (2016)。中華民國 104 年榮民輔導統計要表。臺北：國軍退除役官兵輔導委員會。
- 楊培珊 (2012)。就「崇功報勳」觀點探討榮民就養政策。101 年榮民就養政策學術研會)。國軍退除役官兵輔導委員會主辦，民國 101 年 10 月 17 日。臺北：臺灣大學。
- 楊培珊 (2006)。榮民長期照顧工作展望。(建構服務平台，整合長期照顧作業學術研討會)。國軍退除役官兵輔導委員會主辦，民國 95 年 9 月 5 日。臺北：臺灣大學。
- 徐震、萬育維 (1995)。爭議年代中老人對家庭認知與需求之探討-兼論家庭政策之規劃。國科會 84 年度委託計畫。
- 周宛柔 (2012)。新遷居安養或長期照顧機構的老年人社會適應現況之研究。東海大學社工研究所碩士論文。
- 林鴻鵬 (2012)。「搬家」還是「離家」？安養中心台籍男性老人的家意義與地方依附。臺灣大學社會工作系碩士論文。
- 陳燕禎 (2007)。老人福利理論與實務-本土的觀點。台北市：雙葉。
- 陳燕禎 (2009)。老人服務與社區照顧：多元服務的觀點。台北市：威士曼。
- 梅陳玉嬋、楊培珊 (2006)。臺灣老人社會工作理論與實務。台北市：雙葉。
- 沙依仁、江亮演、王麗容 (1996)。人類行為與社會環境。臺北縣：空大。
- 周伶利 (譯) (2000)。Erick H. Erikson&JoanM. Erikson&HelenQ. Kivnick 著。Erikson 老年研究報告。台北：張老師。
- 蘇景輝 (編撰) (2005)。質化研究法。未出版。
- 王永金等 (譯) (2000)。Deborah K. Padgent 著。質化研究與社會工作。台北：洪葉。

- 陳向明 (2002)。社會科學質的研究。台北：五南。
- 胡幼慧主編 (1996)。質性研究-理論、方法及本土性女性研究實例。台北市：巨流。
- 嚴祥鸞主編 (2001)。危險與秘密-研究倫理。台北市：三民。
- 黃瑞琴 (1991)。質的教育研究方法。台北市：心理。
- 林佩璇 (2000)。個案研究及其在教育研究上的應用。質的教育研究方法。中正大學主編，239-262。
- Levinson,D.J. (1986) .*A conception of adult development*.*American Psychologic*,41,p3-113.
- Levinson,D.et al (1978) .*The seasons of a man's life*.NewYork:Knopf.
- Peck,R.C. (1968) .*Psychological developments in the second of life*. In B.L.Negugarten (Ed.) ,*Middle age and aging*.
- Patton,M,Q. (1990) .*Qualitative evaluation and research methods*. (2nd ed.) .NewburyPark,London:Sage Publications.
- Talor,S.J.,&Bogden,R. (1984) .*Introduction to qualitative research methods:The research for meanings* (2nd ed.) ,NY:John.
- Lincoln,Y.S.,&Guba,E.G. (1985) .*Naturalistic inquiry*.BeverlyHills,CA:Sage.
- Steinmetz,A.M. (1991) .*Doing.InM.Ely* (with M.Anzul.T.Friedman,D.Garner,&A.M.Stienmetz) ,*Doing qualitative research:Circles within circles* ( pp.41-68) .

## 附錄

### 青壯榮民進住榮家訪談大綱

- 一、 聊聊小時候的生活狀況？和家人相處狀況？上學的情形？
- 二、 談談軍旅生活？何時退伍的？退伍後從事的工作？
- 三、 有沒有結婚？結婚後生活情況？沒結婚的原因是什麼？
- 四、 談談子女狀況？和子女相處的狀況為何？
- 五、 什麼時候住進榮家？原因是什麼？說說在榮家的生活情形？
- 六、 在榮家遇到了那些問題？你如何解決？
- 七、 對榮家的建議的是什麼？