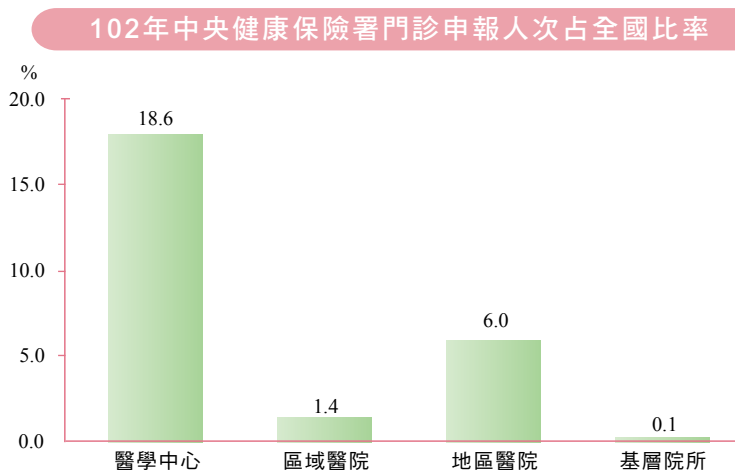


#### (四) 中央健康保險署門診申報人次占全國比率－按醫院層級分



#### 中央健康保險署門診申報人次占全國比率－按醫院層級分

102年 單位：家；人；人次；%

	家 數		醫事人員數		門 診 人 次	
		%		%		%
總計	21,713	100	265,759	100	351,208,830	100
本會	31	0.1	13,705	5.2	8,138,309	2.3
醫學中心	39	100	73,355	100	30,610,534	100
本會	3	7.7	10,079	13.7	5,688,251	18.6
區域醫院	86	100	52,834	100	40,884,749	100
本會	2	2.3	963	1.8	567,966	1.4
地區醫院	288	100	23,082	100	27,548,900	100
本會	10	3.5	2,452	10.6	1,657,392	6.0
基層院所	21,300	100	116,488	100	252,164,647	100
本會	16	0.1	211	0.2	224,700	0.1

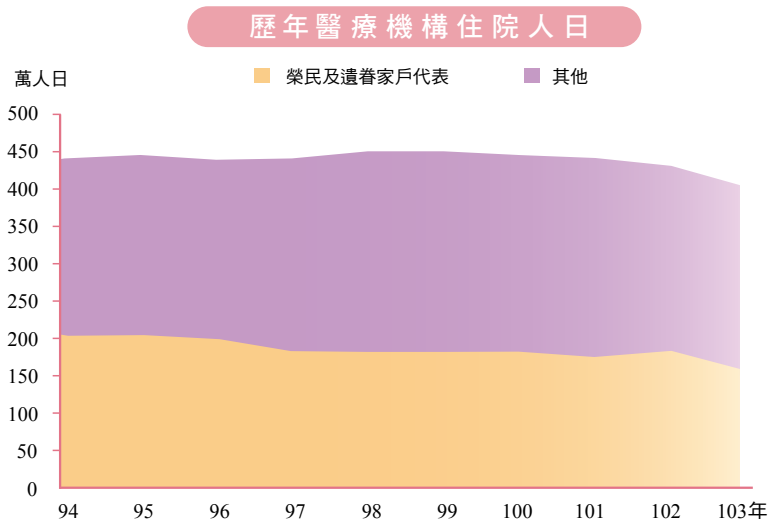
附註：103年全國資料尚未發布，故以102年資料呈現。

依據衛生福利部中央健康保險署統計，102年全國醫療院所門診人次3億5,120萬8,830人次，其中本會醫療體系門診人次為813萬8,309人次占全國的2.3%。

按醫院層級觀察，本會3所榮民總醫院門診人次占全國醫學中心比率18.6%，臺北榮總桃園分院與臺中榮總嘉義分院占全國區域醫院1.4%，其他10所榮總分院占全國地區醫院之6.0%，榮家保健組則僅占全國基層院所0.1%。

### 三、住院量

#### (一) 歷年醫療機構住院人日



**歷年醫療機構住院人日**

單位：人日；%

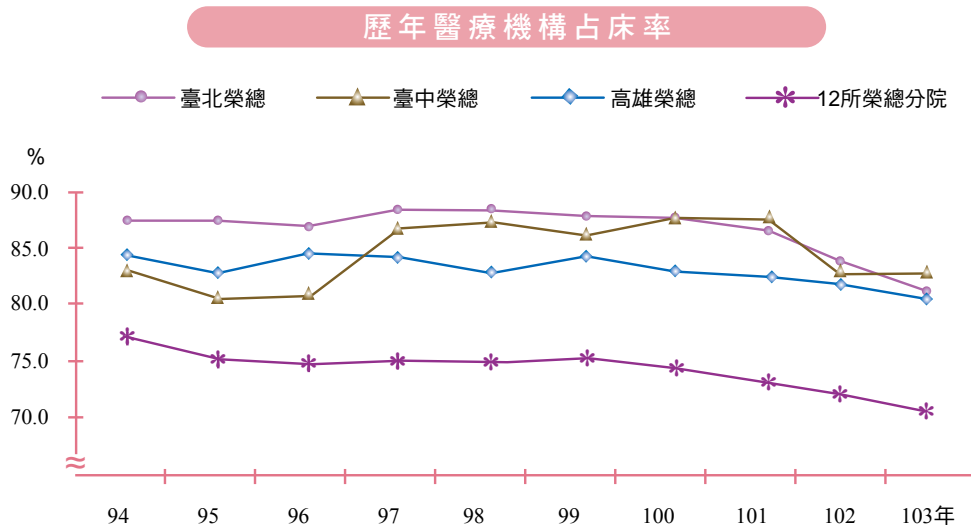
年 別	總 計		榮 民 及遺眷家戶代表		其 他	
		%		%		%
94	4,446,821	100	2,331,621	52.4	2,115,200	47.6
95	4,382,751	100	2,276,924	52.0	2,105,827	48.0
96	4,400,739	100	2,117,803	48.1	2,282,936	51.9
97	4,495,807	100	2,107,028	46.9	2,388,779	53.1
98	4,472,634	100	2,079,266	46.5	2,393,368	53.5
99	4,445,707	100	2,110,774	47.5	2,334,933	52.5
100	4,406,346	100	2,039,071	46.3	2,367,275	53.7
101	4,410,516	100	1,985,041	45.0	2,425,475	55.0
102	4,324,951	100	1,922,406	44.4	2,402,545	55.6
<b>103</b>	<b>4,060,381</b>	<b>100</b>	<b>1,648,195</b>	<b>40.6</b>	<b>2,412,186</b>	<b>59.4</b>
<b>與上年比(%)</b>	<b>-6.1</b>		<b>-14.3</b>		<b>0.4</b>	

附註：其他指非屬榮民及遺眷家戶代表之其他被保險人與眷屬及非健保病人。

103年本會15所各級榮院住院量達406萬381人日，其中榮民及遺眷家戶代表有164萬8,195人日占40.6%，其他241萬2,186人日占59.4%。

按時間序列觀察，受老年榮民逐漸凋零，公務預算床住院人日減少，榮民及遺眷家戶代表於各級榮院住院量逐年縮減，所占比率亦自94年之52.4%，逐年下降至103年之40.6%。

## (二) 歷年醫療機構占床率



**歷年醫療機構占床率**

單位：%

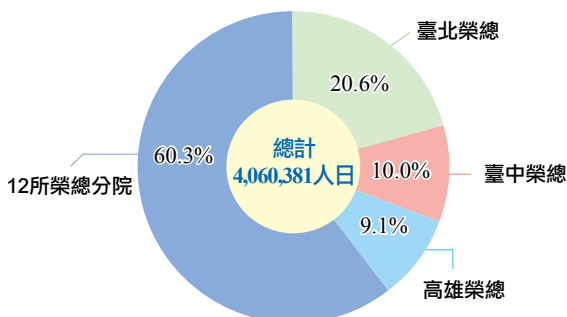
年別	總計	臺北榮總	臺中榮總	高雄榮總	12所榮總分院
94	80.3	87.5	83.3	84.4	77.3
95	78.5	87.3	80.6	82.8	75.4
96	78.4	86.9	80.7	84.5	75.0
97	79.2	88.5	86.8	84.2	75.1
98	79.0	88.5	87.6	82.9	74.8
99	79.1	87.6	86.1	84.5	74.9
100	78.5	87.4	87.4	83.4	74.2
101	77.5	86.5	87.2	82.7	73.1
102	76.4	84.1	82.8	80.9	72.3
<b>103</b>	<b>74.6</b>	<b>81.7</b>	<b>83.8</b>	<b>81.3</b>	<b>70.1</b>
與上年比(百分點)	<b>-1.9</b>	<b>-2.4</b>	<b>1.0</b>	<b>0.4</b>	<b>-2.2</b>

103年本會15所各級榮院占床率達74.6%，以3所榮總占床率較高，其中臺北榮總為81.7%、臺中榮總83.8%、高雄榮總81.3%，12所榮總分院則平均為70.1%。

按時間序列觀察，因老年榮民逐漸凋零，公務預算床占床率下降，103年12所榮總分院占床率相較以前年度均為減少。

### (三) 各醫療機構床位數、住院人日及占床率

103年醫療機構住院人日



各醫療機構床位數、住院人日及占床率

103年

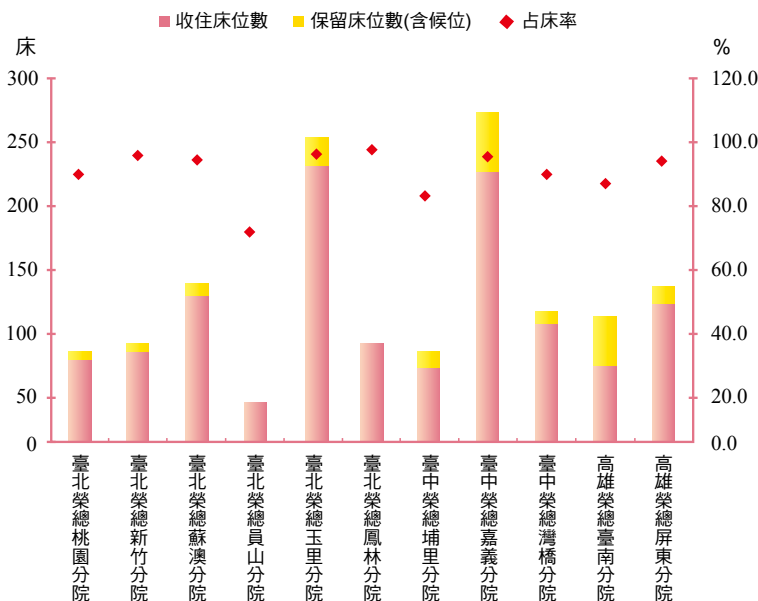
單位：床；人日；%

	總計			健保床			公務預算床		
	床位數	住院人日	占床率	床位數	住院人日	占床率	床位數	住院人日	占床率
<b>總計</b>	<b>15,464</b>	<b>4,060,381</b>	<b>74.9</b>	<b>11,677</b>	<b>3,213,486</b>	<b>79.7</b>	<b>3,787</b>	<b>846,895</b>	<b>60.8</b>
臺北榮民總醫院	2,980	835,189	81.5	2,980	835,189	82.7	-	-	-
臺北榮總桃園分院	790	184,200	68.4	650	144,440	66.0	140	39,760	77.8
臺北榮總新竹分院	778	208,014	74.3	424	106,437	70.2	354	101,577	78.6
臺北榮總蘇澳分院	522	142,861	72.7	312	83,836	68.6	210	59,025	77.0
臺北榮總員山分院	683	215,864	84.8	503	157,527	83.4	180	58,337	88.8
臺北榮總玉里分院	2,377	577,116	68.4	1,139	380,869	93.6	1,238	196,247	42.8
臺北榮總鳳林分院	545	146,797	73.5	245	72,343	80.2	300	74,454	68.0
臺北榮總臺東分院	344	89,367	73.2	304	85,546	82.8	40	3,821	20.3
臺中榮民總醫院	1,462	405,219	86.9	1,462	405,219	83.8	-	-	-
臺中榮總埔里分院	772	209,239	77.8	342	89,641	80.0	430	119,598	76.2
臺中榮總嘉義分院	899	205,544	65.8	659	157,244	69.6	240	48,300	55.1
臺中榮總灣橋分院	753	157,757	56.5	498	127,793	68.7	255	29,964	32.2
高雄榮民總醫院	1,366	368,075	81.3	1,366	368,075	81.3	-	-	-
高雄榮總臺南分院	654	168,885	69.6	454	109,963	64.8	200	58,922	80.7
高雄榮總屏東分院	539	146,254	69.8	339	89,364	65.5	200	56,890	77.9

103年本會15所各級榮院住院量406萬381人日中，3所榮總計166萬8,483人日占39.7%，其中臺北榮總83萬5,189人日占20.6%最多，臺中榮總40萬5,219人日占10.0%，高雄榮總36萬8,075人日占9.1%；另12所榮總分院計245萬1,898人日占60.3%，其中健保床住院160萬5,003人日占39.5%，公務預算床84萬6,895人日占20.9%。本會各醫療機構占床率以臺中榮總為86.9%居冠。

#### (四) 各醫療機構自費護理之家床位數及占床率

103年底各醫療機構自費護理之家床位數及占床率



各醫療機構自費護理之家床位數及占床率

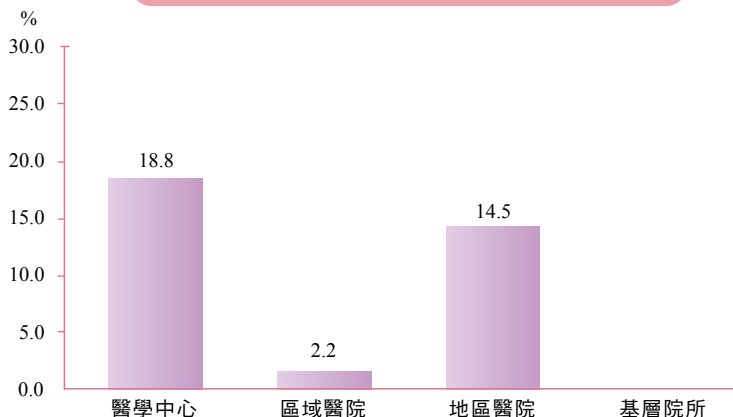
	103年底			
	床位數	收住床位數	保留床位數(含候位)	占床率
總計	1,581	1,302	157	92.3
臺北榮總桃園分院	99	81	7	88.9
臺北榮總新竹分院	99	89	8	98.0
臺北榮總蘇澳分院	148	134	8	95.9
臺北榮總員山分院	67	48	1	73.1
臺北榮總玉里分院	266	233	24	96.6
臺北榮總鳳林分院	94	94	-	100.0
臺中榮總埔里分院	98	72	11	84.7
臺中榮總嘉義分院	290	231	47	95.9
臺中榮總灣橋分院	135	111	7	87.4
高雄榮總臺南分院	135	82	34	85.9
高雄榮總屏東分院	150	127	10	91.3

附註：3家榮總和臺北榮總臺東分院無自費護理之家。

本會有11所榮總分院設有自費護理之家，提供一般民眾慢性病患長短期照護服務。103年底共有1,581床，其中收住床位數有1,302床，保留床位數(含候床)有157床，整體占床率達92.3%。

## (五) 本會醫療機構住院人日占全國比率－按醫院層級分

102年本會醫療機構住院人日占全國比率



本會醫療機構住院人日占全國比率－按醫院層級分

	102年							
	家數		病床數		醫事人員數		住院人日	
		%		%		%		%
總計	21,713	100	159,422	100	265,759	100	30,977,502	100
本會	31	0.1	16,185	10.2	13,705	5.2	3,248,056	10.5
醫學中心	39	100	46,130	100	73,355	100	8,716,824	100
本會	3	7.7	5,776	12.5	10,079	13.7	1,636,679	18.8
區域醫院	86	100	46,169	100	52,834	100	12,861,096	100
本會	2	2.3	1,688	3.7	963	1.8	281,869	2.2
地區醫院	288	100	32,271	100	23,082	100	9,198,891	100
本會	10	3.5	8,721	27.0	2,452	10.6	1,329,508	14.5
基層院所	21,300	100	34,852	100	116,488	100	200,691	100
本會	16	0.1	-	-	211	0.2	-	-

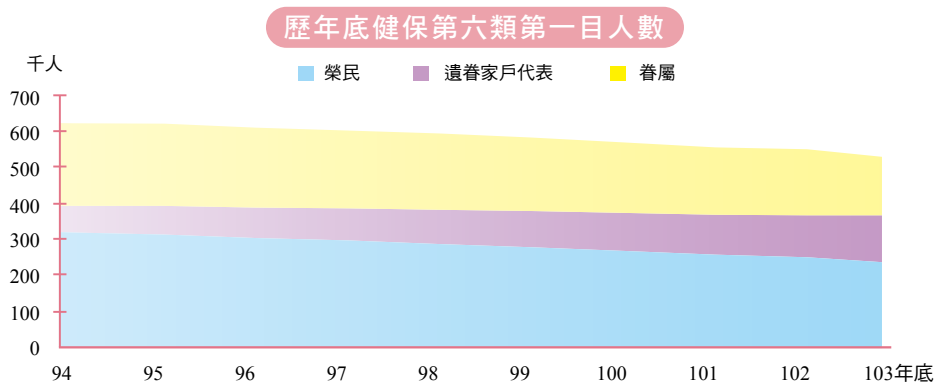
附註：103年全國資料尚未發布，故以102年資料呈現。

依據衛生福利部中央健康保險署統計，102年全國醫療院所住院人日3,097萬7,502人日，其中本會醫療機構住院人日為324萬8,056人日，占全國的10.5%。

按醫院層級觀察，本會3所榮民總醫院住院人日占全國醫學中心比率18.8%，臺北榮總桃園分院與臺中榮總嘉義分院占全國區域醫院2.2%，其他10所榮總分院占全國地區醫院14.5%。

## 四、全民健保第六類第一目投保與就醫狀況

### (一) 歷年底第六類第一目投保人數



歷年底健保第六類第一目人數

單位：人；%

年底別	總計	被保險人		眷屬	
		榮民	遺眷家戶代表		
94	625,854	396,422	80,067	229,432	
95	614,630	391,595	84,944	223,035	
96	606,619	389,520	89,393	217,099	
97	598,464	385,478	95,627	212,986	
98	587,111	382,086	101,156	205,025	
99	573,516	376,879	106,074	196,637	
100	559,647	371,630	111,300	188,017	
101	554,448	370,073	117,025	184,375	
102	548,607	368,559	122,422	180,048	
<b>103</b>	<b>536,426</b>	<b>364,078</b>	<b>126,251</b>	<b>172,348</b>	
與上年比(%)	-2.2	-1.2	-3.4	3.1	-4.3

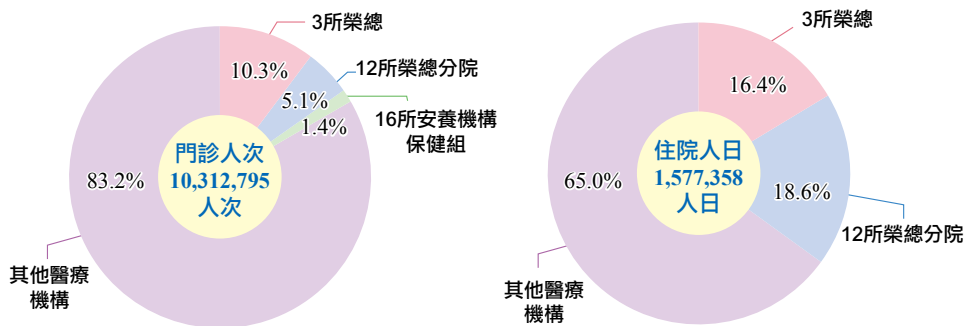
依據「全民健康保險法」，無職業榮民及遺眷家戶代表，以「第六類第一目被保險人」身分投保，其健保保費及健保所規定之部分負擔由本會全額補助，其依附投保眷屬之健保保費則由本會負擔70%。

103年底健保第六類第一目身分投保者計53萬6,426人，其中被保險人36萬4,078人，包括無職業榮民23萬7,827人及遺眷家戶代表12萬6,251人，另依附投保眷屬有17萬2,348人。

因榮民年長逐漸凋零，近10年來健保第六類第一目榮民平均每年以約8,700人呈逐年遞減，遺眷家戶代表則平均每年遞增約5,100人。

## (二) 第六類第一目被保險人門診與住院醫療

103年第六類第一目被保險人門診人次與住院人日



第六類第一目被保險人門診人次與住院人日

103年

單位：人次；人日；%

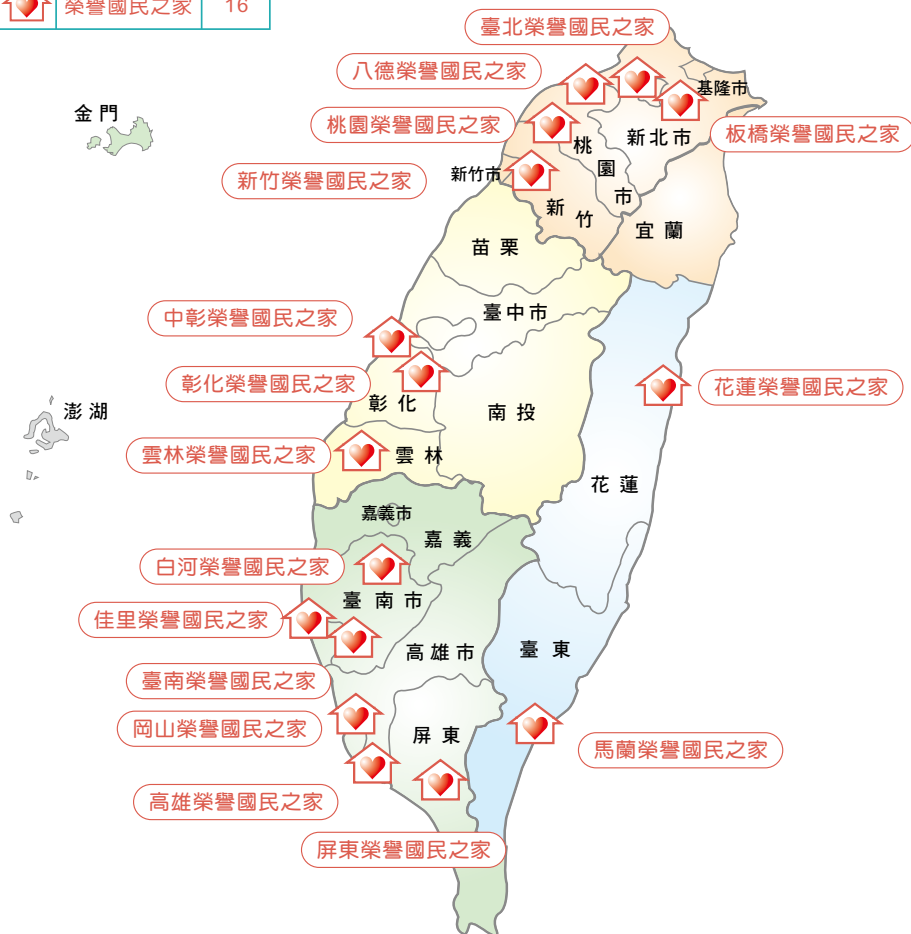
	門診人次		住院人日	
		%		%
總計	10,312,795	100.0	1,577,358	100.0
輔導會所屬	1,730,817	16.8	552,423	35.0
3所榮總	1,067,090	10.3	258,769	16.4
臺北榮民總醫院	718,286	7.0	153,222	9.7
臺中榮民總醫院	149,797	1.5	41,591	2.6
高雄榮民總醫院	199,007	1.9	63,956	4.1
12所榮總分院	522,572	5.1	293,654	18.6
16所安養機構保健組	141,155	1.4	-	0.0
其他醫療機構	8,581,978	83.2	1,024,935	65.0

依據衛生福利部中央健康保險署提供第六類第一目被保險人在全國2萬多家醫院、診所門診與住院就醫資料，103年是類人員門診達10,312千人次，住院為1,577千人日。其中在本會3所榮民總醫院與12所榮總分院及16所安養機構保健組門診為1,730千人次占16.8%，在本會3所榮民總醫院與12所榮總分院住院為552千人日占35.0%。

# 伍、就養服務

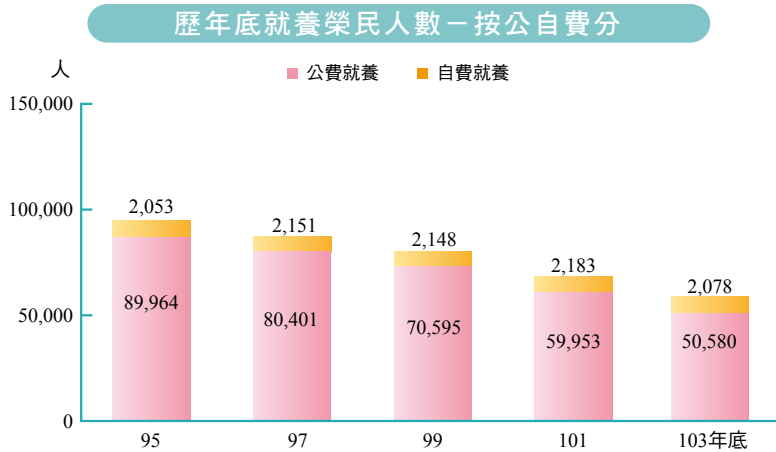
安養機構分布圖

	名稱	數量
	榮譽國民之家	16



## 一、就養安置情形

### (一) 歷年底就養榮民人數－按公自費分



歷年底就養榮民人數－按公自費分

單位：人；%

年底別	總計	公費就養			自費就養	
		計	內住榮家	大陸地區長期居住		外住就養
94	95,664	93,623	8,920	4,593	80,110	2,041
95	92,017	89,964	8,239	4,225	77,500	2,053
96	87,390	85,287	7,829	3,839	73,619	2,103
97	82,552	80,401	7,688	3,455	69,258	2,151
98	77,953	75,775	7,312	3,163	65,300	2,178
99	72,743	70,595	6,828	2,739	61,028	2,148
100	67,799	65,665	6,314	2,345	57,006	2,134
101	62,136	59,953	5,973	2,048	51,932	2,183
102	57,461	55,352	5,557	1,658	48,137	2,109
<b>103</b>	<b>52,658</b>	<b>50,580</b>	<b>5,245</b>	<b>1,364</b>	<b>43,971</b>	<b>2,078</b>
與上年比(%)	-8.4	-8.6	-5.6	-17.7	-8.7	-1.5

本會安置就養區分為全部供給制(公費)及部分供給制(自費)二種，凡申請且符合就養安置條件者，公費榮民發給就養給付，並得依意願進住榮家或自行在社區居住，自費榮民自付服務費進住榮家。

102年底安置就養榮民人數計5萬7,461人，其中公費就養5萬5,352人，平均年齡80.8歲，自費就養2,109人，平均年齡85.7歲。

按時間數列觀察，公費就養榮民人數近十年由9萬9千餘人逐年遞減至102年5萬5千餘人，平均每年減少4千餘人，自費就養榮民人數則維持2千餘人。