



就學服務

就業服務

就醫服務

就養服務

願景篇

照顧服務

提升就業知能 強化職場競爭

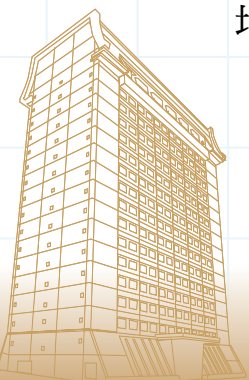
輔導並扶助有志向學的榮民，獲得進修深造機會，做好個人的生涯規劃，繼續為國家社會做出更大的貢獻。另配合國防「募兵制」政策，推動退輔「分類分級」方案，擴大服務對象及範疇，提供志願役退除役官兵就學獎（補）助，充實個人知能與提升競爭力，以應國家社會及個人的需求。

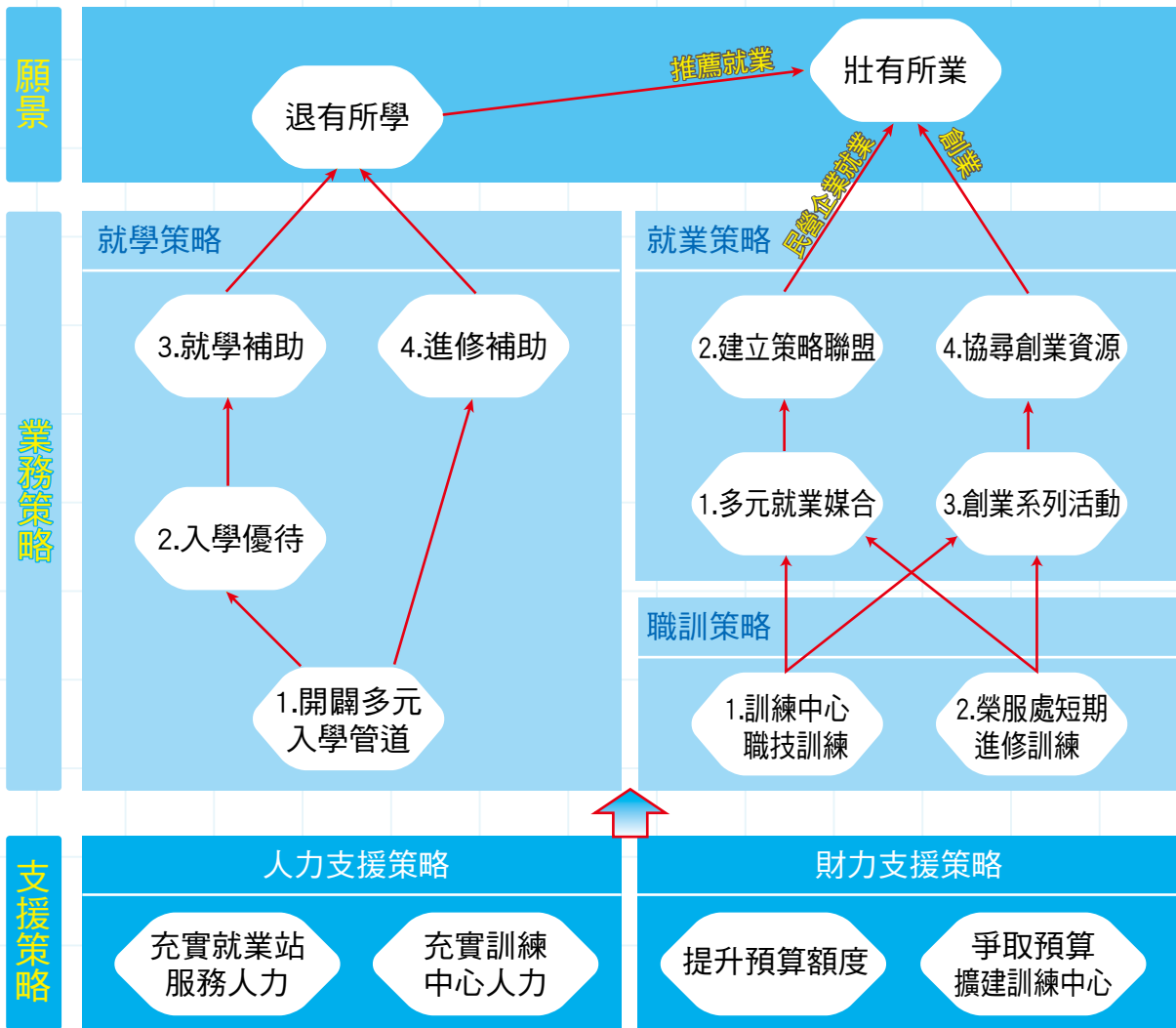
就學輔導以「落實榮民退有所學—加強就學服務，提升職場競爭力」為發展願景，具體規劃作為：

因應全球化、專業化的發展趨勢，協調大專院校賡續辦理推甄考選退除役官兵就讀專科、二技、四技及大學等大專院校學程，提供更多元入學管道，鼓勵退除役官兵依本身興趣及專長踴躍報考，提升人力素質。

強化就學資訊宣導，辦理就學宣導說明會，邀請新退及在學退除役官兵參與座談，藉由經驗分享，相互扶持，協助退除役官兵順利學習，加強退除役官兵與本會互動，營造「榮民大家庭」理念。

調整就學獎（補）助額度，鼓勵退除役官兵及眷屬參與進修教育或深造教育，取得大專院校正式學籍，培養個人學識技能，增強就業競爭力。





民國101年本會就學、就業發展策略。



民國99年3月30日花蓮縣榮服處舉辦就學說明會，邀請新退及在學榮民參與座談。



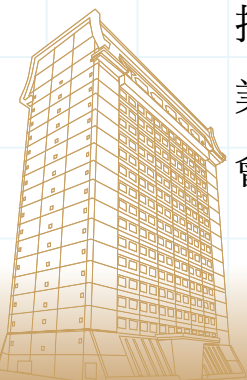
民國100年3月10日新北市榮服處舉辦就學宣導說明會，藉由經驗分享，鼓勵向學。

加強職訓媒合 增進就業機會

配合政府「活力經濟」政策與「促進就業」施政主軸，與優質企業及工商團體，簽訂「促進就業合作備忘錄」，運用策略聯盟方式，增加就業機會。並針對無職青壯退除役官兵就業需求，開辦符合新興產業脈動為導向之職技訓練並輔導就業，協助榮民（眷）開創個人事業，以「落實榮民壯有所業—發展就業導向訓練，輔導青壯榮民充分就業，安定其生活」為發展願景，具體規劃作為：

配合政府「六大新興產業」、「四大智慧型產業」、「十大重點服務業」及其他產業發展政策，推動「退除役官兵人才培育」計畫，調整訓練中心職訓課程，以就業及證照為導向的職業技術訓練，培訓相關產業人力，以達訓用合一、即訓即用的發展目標。配合產業發展及企業轉型的趨勢，逐年更新訓練中心現有設施（備），籌建所需服務、企業管理職類班隊，增強專業技能，培訓符合產業所需人力。另與公民營機構協締策略聯盟，建立良好夥伴關係，妥善運用訓練能量，建立就業諮商、人才推介及專案培訓等管道，爭取就業機會。

配合政府「黃金十年 國家願景」的「活力經濟」政策，推動「專業訓練促進就業計畫」，整合公部門與轉投資事業的就業資源，優先進用就業弱勢退除役官兵及眷屬，提供穩定工作機會，促進退除役官兵及眷屬充分就業，安定生活。





民國68年5月1日訓練中心開設室內配線班，為國內唯一同時具備乙、丙級教室室內配線檢定場地。



民國64年1月1日訓練中心開設汽修班，為臺中以北唯一的乙級訓練及檢定場地。



民國101年本會「多元就業媒合」策略

整合醫療資源 深耕優質照護

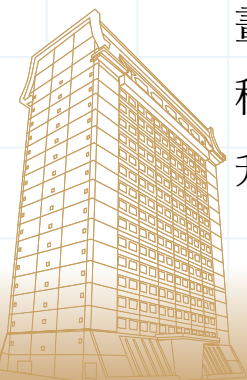
本會三所榮民總醫院經營整合地區榮民醫院，建構「優質」、「完善」及「以病人為中心」之醫療照護體系，提升偏遠地區醫療水準及服務品質，落實照顧弱勢民眾，讓全民共享醫療資源，具體規劃作為：

發展「高齡醫學」及「失智研究」，推動無縫隙老人健康照護網絡，提升榮（分）院及榮家照護能力，落實推動醫養合一政策；另結合各地區榮民服務處即時服務平台功能，成為全人、全程之長期照護服務體系，以全面提升醫療服務品質。

參與全民健保「社區醫療群」，建立合作模式，發展區域型整體醫療服務網絡，擴大教育訓練資源分享，連結地區性、社區型醫療資源，促進醫療資源整合與均衡發展，朝向建構具有國際競爭力的急性、中期與長期照顧計畫目標。

強化醫療體系跨院病歷查詢及醫療影像儲傳系統效能，提供國內醫療臨床優質實驗環境和精密儀器設備，並結合跨領域團隊，積極參與國際醫學會議及成果發表，提升國內尖端醫療科技之研發效益，邁向國際頂尖水準。

臺北、臺中及高雄榮民總醫院分別辦理「新門診大樓興建計畫」、「臨床技術訓練中心」及「高齡醫學大樓興建計畫」等工程，更新醫療設備等軟、硬體功能，於完工啟用後，將可有效提升醫療品質與技術，並提供民眾更優質的醫療照護環境。





民國99年8月20日奉行政院核定本會臺北榮總新門診大樓新建計畫大樓外觀透視圖。

民國100年12月14日奉行政院核定本會臺中榮總新門診大樓新建計畫之大樓外觀透視圖。



民國99年12月31日奉行政院核定本會高雄榮總高齡醫學大樓新建計畫之大樓外觀透視圖。



共享安養資源 照顧社會弱勢

考量人口老化及失能、失智人口增加快速等問題，亟需整合長期照顧服務體系，結合醫療、安養、失智照顧、服務機構功能及資源，推動健康促進及長期照護工作，並連結地方社（衛）政服務網絡，達成政府「公義社會」的願景及資源共享的社福政策，落實照顧社會弱勢族群，具體規劃作為：

配合政府長照政策及組織調整，營造安養機構走向兼具公、（自）費安養（含夫婦）、失能（智）養護及長期照護等功能兼具之多元服務機構，並開放提供社區弱勢住民運用，俾使資源發揮持續性循環運用之效益，達成行政院「落實成果共享、實現社會公義」的施政方針。整合醫療、安養（護）及長期照護資源，提供榮家資源與社會弱勢民眾共享，建構整合性、持續性長期照護服務網絡。賡續推動安養機構103-106年中程計畫，改善榮家軟、硬體設施；並設置「忘我園區」，研究失智篩檢與診斷治療模式，延緩失智病情；並培訓專業性照護人員，俾對失能、失智等身障榮民，提供完善、適切之照顧。

營造「溫馨祥和之頤養環境」，致力創新經營，使各榮家朝向滿足「在地化」之需求，成為公、自費安養、失智、失能養護及長期照護等多功能機構，以服務退除役官兵、眷屬及社會弱勢民眾，達成社會資源共享及永續經營之目標。





民國100年7月13日馬總統主持屏東榮家忘我園區啟用典禮，並在本會曾主任委員陪同下，牽著兩位榮民伯伯的手，一同走進忘我園區。



民國101年4月24日佳里榮家成立失智照顧教研專區，室內公共空間設施配置圖。



98－102年安養機構功能調整及資源共享設施環境總體營造中程計畫，板橋榮家家區大樓施工情形。

深化服務照顧 扶持弱勢榮民

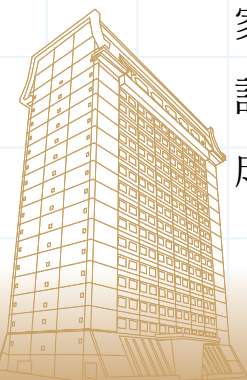
落實政府「活力經濟、公義社會」國家願景，秉持「傾聽心聲、重視社會觀感、兼顧國家財政負擔、公平正義」之服務理念，針對經濟弱勢的退除役官兵及眷屬給予適當的扶助與關懷，務期能使其獲得最完善的服務照顧，具體規劃作為：

基於複合式天然災害頻傳，本會配合地方政府防（救）災措施，提供即時性的慰救助，以減低退除役官兵及眷屬之財產、生命安全之損失，以各地區榮民服務處為平台，整合附屬機構資源，強化整體服務量能，深化庶民服務理念。

配合社會福利政策，連結地方公、私立社會福利資源，提供即時、多元及全面性之服務照顧措施，協助弱勢退除役官兵及眷屬爭取應有的合理權益，維持及增進基本經濟生活，以符合政府「公義社會」的國家願景。

因應少子化、人口老化等社會問題，獨居年長榮民與日俱增，且多屬社會上弱勢的族群，將以務實創新的服務態度，審慎衡量主、客觀條件及能力範圍，以全面、整體性的角度，務實推動五大核心工作。

建置「服務機構榮民及榮譽訪視服務系統」，納入「高風險家庭評估作業」及「個案管理作業」，運用管理資訊化及電子資訊流通快速、方便之特性，達到預先防範及立即協處之功能，達成提升服務品質之效。





民國98年3月15日花蓮縣榮服處榮欣志工定期赴醫院訪慰住院榮民。



民國98年7月5日花蓮縣榮服處設置多功能服務台，協助榮民向地方政府申辦各項社會福利及法律諮詢。



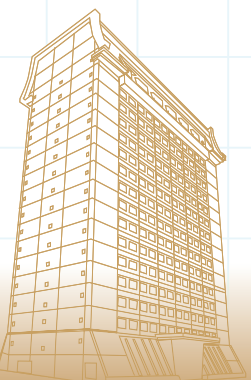
民國101年6月14日高雄市鳳山榮服處王有義處長（已退休）赴鳳林收留所慰問因豪雨成災，配合地方政府疏散撤離的榮民與一般民眾。

配合募兵新制 規劃分類分級

國防體制與退輔制度一體兩面，息息相關，鑑於國軍兵力結構與兵役制度調整，影響現行退輔體制的服務照顧對象及資源配置結構，針對志願役「募兵制」退除役官兵輔導措施，本會已採全面性、多元化的探討與研析，實施先期規劃作業。

本會現有輔導機制係針對服役10年以上、因戰、公致身心障礙及參加重要戰役等榮民而規劃，施行多年已趨周延完善。囿於現有機制並未對募兵制志願役官兵提供相關服務照顧措施，為使渠等從入營到退伍，都有完善的生涯規劃及輔導，本會研擬退輔「分類分級」方案，規劃將服役4年以上未達10年之志願役退除役官兵納為新增服務對象，並依其貢獻度及服役年資等條件，提供「分類分級」輔導與照顧措施。

退輔「分類分級」方案係以維持現有取得「榮民」身分之條件及維護「榮民」既有權益不變為基本原則，並依退除役官兵服務年資、身心障礙程度、家庭所得及退役後就業狀況等，提供退輔「分類分級」輔導服務措施，置重點於退除役官兵之就學、就業，兼顧就醫、就養及服務照顧，以建構完善之退除役官兵輔導體系，強化輔導照顧作為。





民國101年3月22日日本會曾主任委員與國防部高華柱部長應立法院外交及國防委員會邀請針對「募兵制」實施專案報告並備質詢。



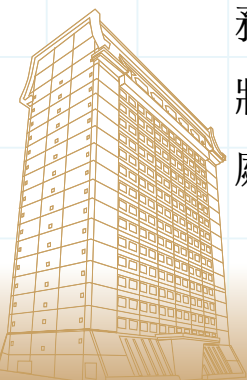
民國101年3月23日配合「募兵制」推動，由本會林文山副主任委員（已退休）主持。邀請行政院及相關部會召開退輔「分類分級」跨部會研商會議。

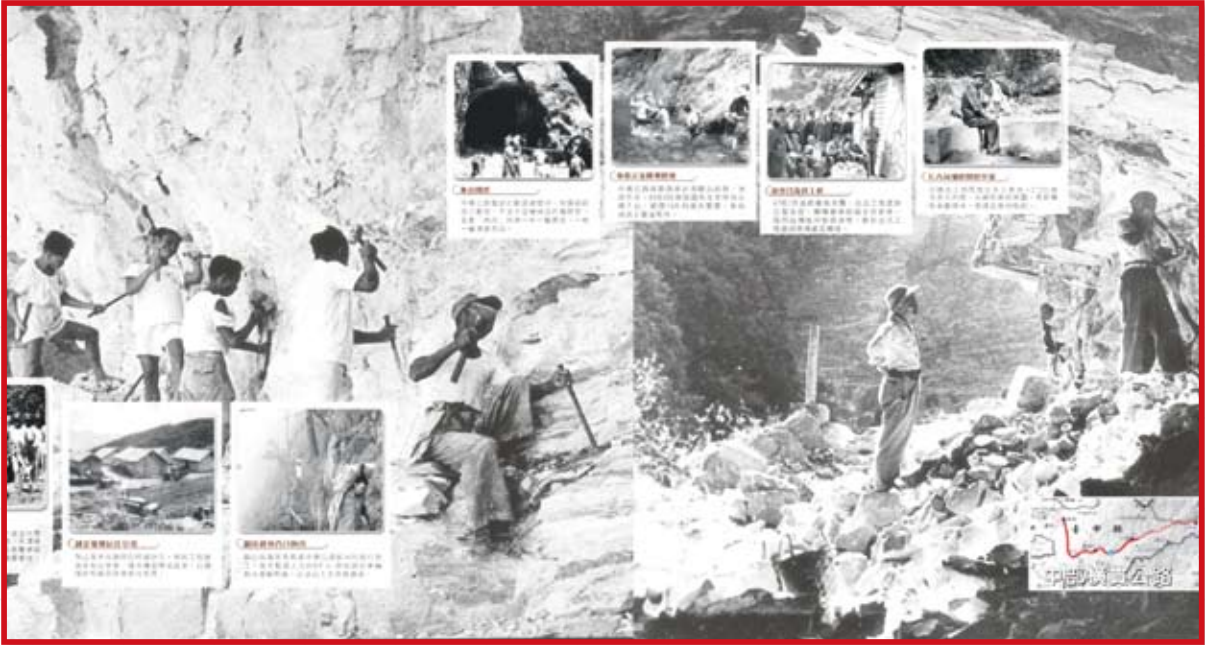
傳承榮民精神 精實退輔制度

國軍退除役官兵輔導工作為政府重要施政之一環，關係國防建軍、經濟建設、社會安全至鉅，依照政府「黃金十年 國家願景」政策，結合行政院「繁榮、共享、永續、建立安心社會」施政方針，賡續精進退輔制度，傳承發展，進而達到安定社會、繁榮經濟，促進國家整體發展。並以「傳承榮民精神、追求卓越服務、永續組織發展」為本會組織願景，將榮民「無私無我，犧牲奉獻」的精神傳承發揚；前瞻業務發展，精益求精，爭取退除役官兵權益，提升服務品質。

本會依國軍編組精神及會務發展需要編成運作，歷經多次組織遞嬗，99年行政院組織法公布施行，配合政府組織改造「精實、彈性、效能」之目標，建置法制化行政體系，並秉持組織整併、員額精簡及業務擴增之原則，調整組織架構，精實業務功能，及機關運作順暢等整體規劃，以發揮業務統合功能，提升整體施政成效。

鑑於國軍兵力結構與兵役制度調整，同時對現行退輔體制的服務照顧對象及資源配置結構等，都將產生結構性變化。本會及附屬機構組織的裁併、整合，及承接國軍退除役官兵退除給付業務，在在體現了退輔工作重要性。面對未來的任務與發展，本會將繼續秉持「真誠、效率、同理心」的觀念，以營造「榮民大家庭」的理念，完善榮民（眷）的服務與照顧工作。





民國46年4月11日臺東農場設置農史館，珍藏此幅圖說舊事，展現榮民弟兄參與中部橫貫公路闢建工程，發揮不畏苦、不怕難及犧牲奉獻的精神。



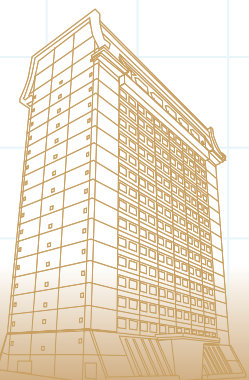
民國93年10月31日鄧雪峰等12位榮民藝術家，為慶祝本會成立50週年共同精心繪製完成大型畫作，展現本會致力維繫團結和諧的「榮民大家庭」。

強化內部控制 提升施政效能

本會為貫徹政府廉能施政，提升資產效益，積極建立內部控制機制，成立內部控制推動小組，研訂內部控制制度設計作業實施計畫，整合內部各種控管措施，期能針對影響本會施政目標達成之風險，及監察院糾正（舉）、彈劾案件、審計部建議改善事項及外界關注事項等，定期自行檢查評估內部控制缺失部分，研訂內部控制策進作法，納入內部控制制度設計，並積極研發建立資訊化管理系統，強化稽核與統計作業，落實節點管控及減少人員疏失，期使會務工作具一致性及標準化之運作，以降低風險因子，提升施政品質。

另配合中央政府財政規劃，結合內部控制措施，縝密檢討本會年度施政計畫之優先順序，妥適資源配置，並嚴格執行預算之管控措施，以精進預算編製執行，強化計畫與預算之配合度，促進資源有效運用與管理。

為增進同仁內部控制認知，提升風險評估作業能力，及因應組織的變革與發展，賡續辦理職員工在職訓練、專業課程研習、數位學習等各種教育訓練課程，以培養溝通協調技巧、領導及管理 ability、協力團隊合作等知能，強化統合規劃與作業能力，並以「誠實、結實、踏實」的三實精神，展現創新的服務作為。



民國100年9月5日本會會計處呂秋香會計長向本會參訓學員介紹內部控制制度授課講師行政院主計處黃叔娟主任。



民國101年8月17日行政院研考會古步鋼處長蒞會於研考會報講授風險管理與危機處理課程。