

## 民國38年之歷史背景

民國38年1月徐蚌會戰失利，除徐州剿總序列之部隊外，還包括華中剿總支援徐州的精銳部隊，國軍傷亡高達四十五萬人。先總統 蔣公下野，政府遷都廣州，李宗仁代理總統，並交涉和談，然內戰持續。

共軍華東野戰軍陳毅部渡江後，氣燄萬丈，4月23日陷南京，5月3日進杭州，27日奪上海。在6月21日中共主席毛澤東給共軍華東野戰軍副司令員粟裕等人的電令中，已提及對臺灣的作戰指示：「……不佔領臺灣，則國民黨的海、空軍基地不能拔除……，我們希望能於夏、秋兩季完成各項準備，冬季佔領臺灣。」



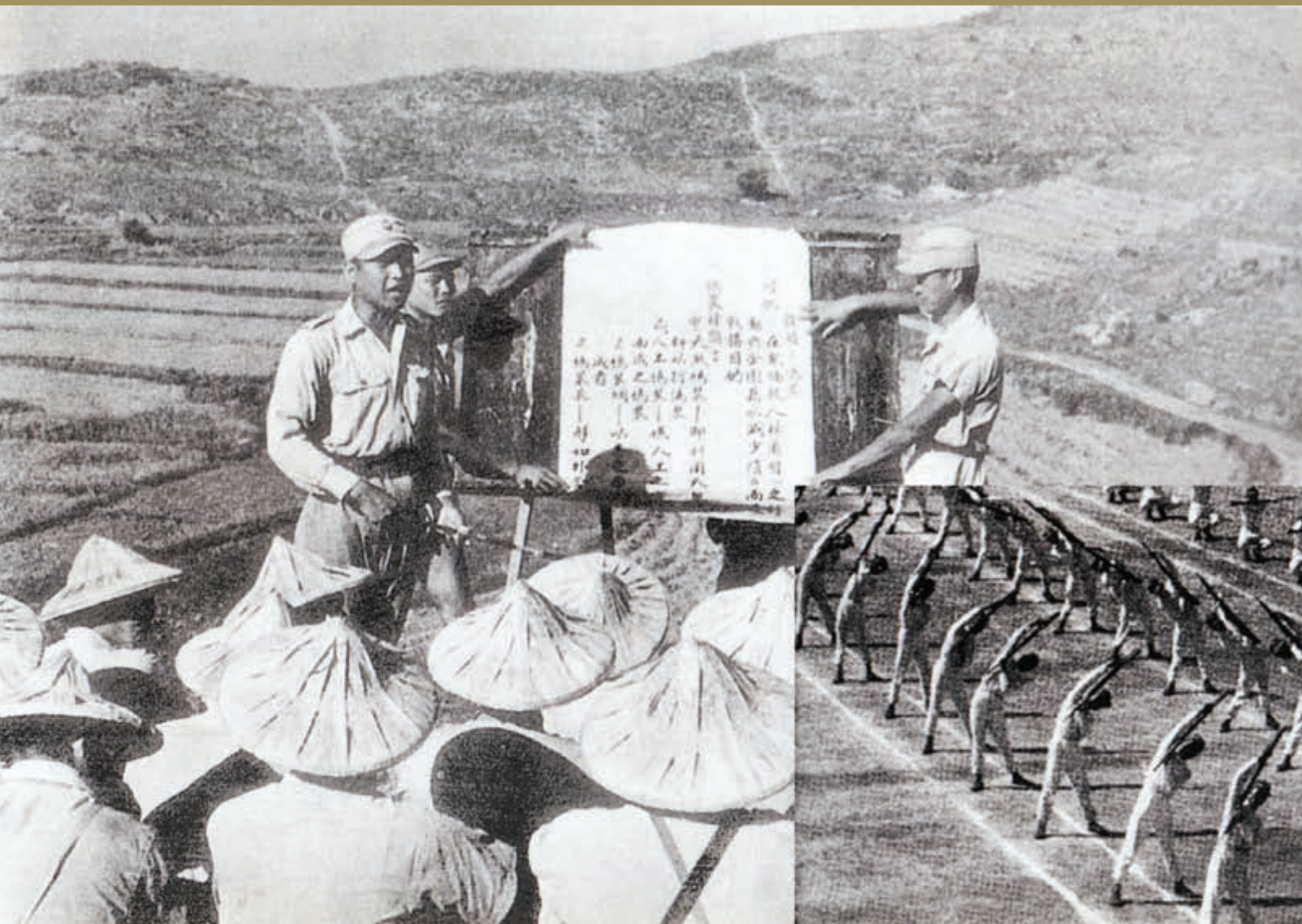
民國38年5月27日，上海解放大會上之中共華東野戰軍三巨頭。前排從左至右：陳毅、饒漱石、粟裕

在此同時，分散各地的國軍重新集結，向西南及東南沿海撤退，採取重點防禦。東南軍政長官陳誠上將，為確保以臺灣為中心的東南各省，遂將各軍隊整編，並於臺灣擴建新軍。



第201師改編為49師後，民國43年於左營受兩棲訓練 (李家驥提供)





第201師在臺受訓過程。(左圖) 於灣子頭打野外、(右上) 於嘉義內角受騎兵訓練、  
(右下) 持槍運動鍛鍊手勁 (李家驥提供)



湯恩伯上將

38年8月，蔣公抵臺，以中國國民黨總裁身分持續指導戰事，並於9月13日致廈門湯恩伯總司令之電報中，給予東南沿海海島作戰要旨：「閩浙諸匪如攻我海島根據地，其時期必在每月滿潮之時，即陰曆初十與二十日之十日間。下月即為陰曆8月大潮汐，我軍務須特別加緊整備。海、空軍尤應切實負責，朝夕不斷搜索匪船，凡可通海口各內河上游100海浬內之大小船舶，必須徹底肅清，空軍更需低空偵查，勿使偽裝之船舶所欺惑，以貽誤大局。」這封電令點出了在10月大潮前，防衛海島的重點在「打船」，增加了共軍在沿海蒐集船隻的難度，更對後來的古寧頭戰役，發生了重要的影響。

而共軍華東野戰軍方面，共軍第10兵團司令員葉飛持續發動攻擊，8月17日攻佔福州後，於9月10日，其第28、29、31軍即沿福漳公路蜂擁南下，十餘萬大軍環伺金廈外圍。然此時共軍因戰役順利，共軍部隊中輕敵自滿鬆懈鬥志的情緒也已發生，同時『趕快打』、『打完了好大休息』之思想偏向也已存在。(註1)

38年10月1日，中共建立政權，亟思一舉肅清華中、東南國軍，並企圖攻略外島、海南及臺灣。10月17日廈門棄守，共軍第10兵團司令葉飛決心奪取金門，做攻臺之準備。

註1：中國人民解放軍歷史資料叢書編委會，《解放戰爭戰略追擊·華東地區》



## 民國38年之金門

### 《金門-60年來國人耳熟能詳的地方》

金門群島位處福建東南沿海滬港航路之中心，位於東經118°24'，北緯24°27'，雄峙福建省東南的廈門灣內，西與廈門相對，東與臺澎相望。雖僅是孤懸外海的蕞爾小島，由於歷代人文薈萃，蘊育豐富人文騰躍史乘，留下甚多文化史蹟與傳統建築。

金門舊名浯洲，又名仙洲，另有浯島、浯江等諸稱。金門名稱由來，有兩種說法，一說始於明洪武20年(西元1387年)，江夏侯周德興築城駐兵於此，因其「內捍漳廈、外制臺澎，固若金湯，雄鎮海門」，簡稱金門。另一說法是明代鑒於島之形狀有如金錠，且扼守閩南門戶，故稱金門。

金門古地圖-浯洲





金門、廈門位置圖

金門四周，礁嶼環列，星羅棋布，總面積178.96平方公里。除本島(大金門)外，尚有烈嶼(小金門)、大嶼、小嶼、大膽、二膽等十多個島群。自民國38年後，大嶼、小嶼、角嶼為中共治理。現金門縣實際所轄面積150.46平方公里。

金門本島周界約88公里，縣治設於島西後埔鎮所在地。



太武山遠眺 (金門交通旅遊局提供)

本島形狀兩頭大、中間小，形式如一啞鈴，中央狹窄為一腰部，將本島分為東金與西金；東西長18公里，南北最闊處約14.5公里(官澳-料羅)；最狹之腰部約3.5公里(瓊林-沙頭)。



古寧頭戰沒之時代意義與時空背景



古寧頭戰沒之時代意義與時空背景



金門古地圖-1764年 法文版





金門本島山形呈東西走向，標高253公尺的太武山雄踞島中，由花崗岩構成，可瞰制全島。此外鵲山、獅山、觀音亭山、雙乳山及132高地等，皆為海拔100公尺左右之高地，但為軍事上之要點。

東部沿岸多暗礁，秋冬季節風浪特大；瓊林經古寧頭迄水頭之海岸暗礁較少，惟古寧頭西北有斷崖300餘公尺，攀登困難；料羅灣雖較廣大平坦，然因面臨大洋，東北風起後滔天巨浪，無法靠船。全年潮汐以農曆九月初三及十月初一最大，滿潮停留12分鐘後即逐漸退潮。



陳詩吟洋樓 (金門交通旅遊局提供)



金門閩南建築

交通以金門城-瓊林-官澳，金門城-瓊林-料羅等已成公路為主要幹線，此外



1953年的金城菸廠



九龍江酒廠鳥瞰(今金門城)



坑道建設

古寧頭-瓊林，金門城-古寧頭等各幹線至海岸要點之公路均已暢通。東南之西村附近有一日據時代機場，業已修復使用。

金門土地澆薄，自然環境惡劣，生產條件不足。依據民國37年之調查，全縣計9,235戶，本島人口約三萬五千人。本島地脊民貧，不產稻米，所產小麥、大豆、花生、紅薯等雜糧，僅供島民8個月之食用，蔬菜甚為缺乏。島上村落稀疏，無大規模之公共場所可供連隊利用，飲用水均賴井水。

在近代戰史上更因經歷了古寧頭大戰、93砲戰、823砲戰等多場戰役，而留下多處代表性戰役史蹟紀念地；自民國38年10月25日古寧頭大捷後，60年來，國軍將士流血流

汗，胼手胝足，把過去的荒涼砂礫，建設成堅固的堡壘；弟兄們一點一滴的辛勤灌溉下，把金門培植成蒼鬱蒼翠、碧波盪漾的綠洲。同時也因長期實施戰地政務體制，保存了一個相當完整而特殊的自然生態體系，為保護此等珍貴資產，於民國84年10月18日成立金門國家公園，成為我國第六座國家公園，亦是第一座以維護戰役史蹟、文化資產為主且兼具保育自然資源的國家公園。



因駐軍而一片繁榮的金城莒光路舊景

