

Story
流光遁影 · 再展風華

Story

清境農場



清境農場

組織沿革演繹

農場草創

民國48年，輔導會邀請農復會及台灣大學等農業專家至南投縣政府自營的「霧社牧場」勘查，認為當地極適宜經營農牧及溫帶落葉果樹事業。旋自橫貫公路通車後，即與南投縣政府洽接，計劃運用霧社牧場成立一農場以安置退除役官兵。

經過數度交涉，於49年7月29日以新台幣40餘萬元購得霧社牧場，面積200餘公頃，49年12月29日，輔導會推派就業處專員楊武為第一任場長並以其擔當籌組農場之責，隔年2月20日，農場正式成立，名為「臺灣見晴榮民農場」，場部沿用原霧社牧場之辦公室。

51年獲得農復會及台灣省政府經費支援，新建新場部辦公室，於同年秋天落成。



民國50年台灣見晴榮民農場始建，趙主任委員聚鈺（中）蒞臨，楊武場長（左1）陪同視察情形



民國51年農場場部新建辦公室興建情形



民國51年秋，台灣見晴榮民農場新場部行政區落成典禮



民國50年農場初成立沿用霧社牧場舊辦公室

52年場區中新建一亭，3月10日時任輔導會主任委員的蔣經國蒞場，為該亭命名「瑞雪亭」。同年，農場接管位於霧社碧湖上方的「介壽亭」，9月1日設專人管理，先總統蔣公每於視察清境農場，除訪視榮義民外，均會至介壽亭停留。

56年，蔣故總統經國先生因感於此地「清新空氣任君取，境地優雅是仙居」，遂於同年10月1日指示輔導會更名為「行政院國軍退除役官兵輔導委員會清境農場」，沿用至今。



民國56年農場更名清境農場，新製入口排牌



農場場部辦公室仍維持民國51年初建時之規模



民國51年立法委員蒞場視察於介壽亭合影



經國先生來場巡視，至壽亭新村探訪義民並與義民江德昌合影



民國51年嚴前總統、經國先生、趙聚鈺主委及楊場長於瑞雪亭前



民國50年義民自力搭建眷屬房舍，以人力、鋤頭、圓鋤整地之情形（於博望新村）



民國50年義民自力搭建眷屬房舍，趙主任委員聚鈺親往慰問與義民合影（於壽亭新村）



民國50年義民初來暫住埔里，自構眷舍完工後再由埔里接運上山之情形

安置

農場設立初時目的為安置榮民，先於民國50年4月安置12人，中途奉令安置滇緬邊區撤台的游擊軍（簡稱義民）及其眷屬，義民初到尚無眷舍，暫住於埔里鎮之埔里與南光國小，並派工於場區博望、壽亭兩處興建義民眷舍，兩新村完工後始接運眷屬上山。

義民安頓後接續安置退除役榮民，至55年共安置了70人，成立仁、義、禮、智、信、忠、孝等七農莊。69年底不再辦理安置新進場員，78年積極辦理場員配耕土地放領，於場員領有自有土地後，輔導業務於88年度起移由南投榮服處接辦。

開發與墾植

農場草創全力輔導退除役榮、義民從事農墾為主要任務，以求自給自足，場區原是荒山野嶺，首要拓荒開墾，披荊整地，闢建出片片田地，接續尋找水源，繼而引進各類溫帶蔬菜與果樹之栽培，及中藥之試種與推廣。

為使土地便於規劃利用，民國51年底委託聯勤測量學校進行墾區實測，區分適宜開墾利用之土地（392公頃）進行農業墾植，及不利墾植者（386公頃），用於造林及闢作放牧，以盡其地利。

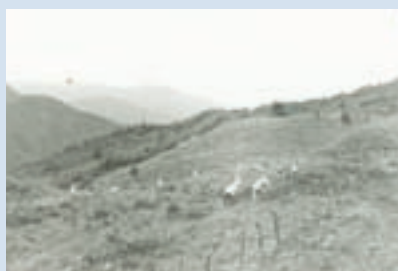
農場接收自原霧社牧場之畜牧業務，為初期重要發展事業，除進行一連串牧草試驗計劃以求適植之牧草品系外，並積極開闢牧區、成立畜牧中心、自國外引進優良牛、羊品種試驗繁殖等，現在綿羊已成為本場發展觀光主力。



民國50年楊武場長（右1）親臨果園與場員探討果樹栽培管理情形



民國51年立法委員參訪參觀中藥試驗區之情形



民國50年清境仍荒山一片，榮義民以簡略工具開發之情形



民國50年為發展畜牧事業成立之畜牧中心



民國52年為增加榮義民營收，輔導於果園間植蔬菜之情形

農業轉型觀光休憩

民國65年農場即有發展觀光之構想，之後，奉故總統經國先生及行政院長孫運璿的指示，責由公路局納入中橫公路重點計畫內，開啟觀光之先河，接續經輔導會、交通部觀光局及公路局等機構實地勘查規劃，決議籌設大眾化之住宿場所、露營區及飲食供應等觀光設施，為本場觀光休憩奠定了基礎。

「國民賓館」於72年破土，74年完工，同年8月開幕，第二賓館也於80年2月加入營運。

78年辦理土地放領後，部分榮、義民第二代設立民宿，結合農場各項節慶辦理文化活動(如清境一夏)，營造清境成適合親子共遊之牧場體驗、觀景、避暑、賞楓、文化體驗之重要旅遊景點，並有觀光巴士導覽提供便捷、溫馨、豐富優質之旅遊。



民國92年整修後之國民賓館大廳

86年8月份試辦剪羊毛秀表演，87年正式開辦，自89年起已發展為本場主要休憩活動；休閒中心於92年委由統一企業、旅遊服務中心於94年委由乾坤食品公司經營，除提升服務層面與品質，亦增加經營效能。



民國74年國民賓館落成開始營運



民國87年草原正式開辦綿羊秀表演



鬥牛舞表演

歷任首長事略

第1任 楊場長武先生 (民國50年2月-58年10月)

江蘇丹陽人，原任輔導會就業處專員，民國50年1月奉派負責籌備「台灣見晴榮民農場」，同年2



壽亭新村標示牌

月20日正式成立，完成榮、義民之安置作業，建置博望、壽亭二村，及忠、孝、仁、義、禮、智、信等七莊，爭取農復會補助設置擋水壩水槽及管線，解決農業用水，推動養牛、養豬及火雞等畜產計畫，興建牛奶加工廠及飼料加工廠，推動中草藥試驗研究，引進各類溫帶果樹推廣種植，完成仁愛國小見晴分班建校，設立博望及壽亭幼稚園。



民國50年楊場長於場區開墾基地留影

第2任 韓場長哲民先生 (民國58年10月-60年3月)

廣東寧陽人，原任苗栗合作農場場長，任職期間，原武嶺水庫興建計畫變更，改以蓄水池設計工程替代，完成場區內14-20鄰各村莊道路廣場柏油路面鋪設、與農業試驗所合作藥用植物試驗、與公賣局合作試種啤酒花，規劃新人岡水利工程興建計畫，引進虎頭蘭試種。



韓場長（右1）向經國先生簡報新人岡水利工程興建計畫模型

第3任 汪場長起敬先生 (民國60年3月—65年8月)

江西樂平人，就任後於民國60年進行綿羊及肉牛繁殖試驗，並舉辦畜牧事業經營研討會。

覓得瑞岩溪(慈翁溪)水源豐沛，經水利局及農復會水利組來場作全面性的勘查後，62年11月推動規劃設計，次年施工。

協助義民整建房舍為水泥磚造及增建定遠新村，並完成忠莊遷移，推動榮義民生活改善計畫，研製罐裝純正水蜜桃果醬一種增加榮、義民收益。



民國63年慈翁溪(瑞岩溪)水利工程水源頭施工情形



民國64年慈翁溪水利工程現勘情形

第4任 海場長宇春先生 (民國65年8月—67年3月)

四川瀘縣人，原任職於宜蘭農場，任內辦忠莊遷建，慈翁溪水利追加兩期保護工程，研究提出發展觀光用地調查，供為觀光休閒發展之需，並建構未來觀光發展之願景。

推廣罐桃、中華系及晚生系板栗之種植，完成畜牧中心管理室，提升畜牧生產管理。



海場長宇春先生

第5任 呂場長錫鈴先生 (民國67年4月—73年10月)

山東青島人，任內完成農場組織編制，持續慈翁溪引水工程之興建，設立果菜專業區，並致力改良黃肉罐桃與板栗加工，成立水果門市部自力銷售本場果品，另



民國72年國民賓館奠基呂場長(左)主持破土典禮

試辦加州李觀光果園，完成清境觀光發展規劃，更新思源池遊樂設施，青青草原開放為觀光牧場，並推動執行國民賓館之興建，設置牧區噴洒灌溉設施系統，為全國山坡地牧區給水第一個示範噴灌牧區。



呂場長

第6任 王場長道洪先生 (民國73年11月—78年12月)

浙江黃岩人，於任職期間，完成道路用地移交國產局接管報請除帳，完成國民賓館興建與營運，研提畜牧發展



王場長 (左1)

五年計畫，完成牛隻屠宰場之興建，研究發展花卉生產，引進溫帶花卉試種成功，與台電電源保護中心合作試種茶葉水土保持示範，成立農地放領輔導作業小組，積極辦理放領作業，規劃籌建攤販市場、滑草坡、露營區管理站、牛排館、遊服務中心、第二賓館、思源池遊樂區、青青草原至壽山園步道等。



王場長

第7任 周場長慶來先生 (民國78年12月—82年7月)

山東嘉祥人，任內增設慈翁溪引水第二幹管工程，民國79年開辦青青草原收費，完成興建旅遊服務中心、草原北側停車場、整建草原南側攤販、露營區美化、賓館及壽山園美化等，擴建國民賓館，並於80年2月1日加入營運，增加套房擴大服務層面，收回幼獅服務站，擴充露營區及烤肉區，並興建露營區管理站利於營運管理，完成場區發展觀光整體規劃，提出十大景點，發展成日後遊憩據點，輔導榮義民成立共同運銷班、花卉產銷班及家政班。



周場長



民國79完工之旅遊服務中心



民國79年青青草原開始收費

第8任 趙場長國相先生 (民國82年8月—84年6月)

山東濟南人，陸軍官校31期、兵學研究所72年班，曾任師長、教官、副主任，於任內完成賓館停車場及污水處理、於博望新村增設二處觀光果園，配合觀光整體發展，完成三期發展規劃，辦理中藥材試種及推廣工作五年計畫，與台大農場及地方人士代表組成水利委員會，共同管理水源，規劃完成休閒觀光花園，內容有玫瑰花園、藥用植物園、原生一葉蘭區、竹類觀賞區、溫帶花壇、溫帶盆花展售區、埔霧遠眺覽勝台、育苗區、各種櫻花梅花觀賞區、休息區等。



趙場長

第9任 李場長日剛先生 (民國84年7月—86年8月)

江西豐城人，國立中興大學園藝系畢業，曾任技術員、副技師、技師、組長、副場長，任內整頓青青草原



李場長民國86年推動小瑞士花園委外經營

攤販，輔導組織攤販管理委員會，以自治方式管理，辦理直營農業改採技術合作委外經營模式，共14案，配合保育及農業轉型，設立植物標本園及果樹觀察區，辦理解說，提供教育研究及遊客觀賞，充實農業觀光休閒資源，辦理旅遊服務中心及清境花園（小瑞士花園）委外經營，試辦青青草原綿羊秀表演。



第10任 單場長福光先生 (民國86年8月—91年1月)

瀋陽市人，空軍官校49期、三軍大學空參院，曾任飛修官、副主任、副參謀長委員…等，任內完成旅遊動線規劃、解說牌製作、觀光旅遊簡介錄影帶、與21家公私營機構簽訂餐宿優惠合約、與平面媒體合辦活動，興



民國87年呂副總統秀蓮視察農場，單場長(右1)陪同解說導覽

設旅遊中心及國民賓館地下道，使人車得以分道，開辦綿羊秀表演，規劃具北歐風光牧野，建置壽山園生態園區，結合社區資源辦理場慶、淨山、清境一夏、春暉月及牛戀清境活動，擴大策略行銷，榮獲89年公民營風景遊樂區經營管理與安全維護督導考核競賽優等。



第11任 王場長崇林先生 (民國91年1月—95年2月)

湖南湘鄉人，海軍官校58年班、海院正71年班，曾任區隊長、處長、副主任、執行長、廠長、助理次長，輔導會第四處處長，現為欣欣水泥股份有限公司董事長，於任職期間持續規劃「奔羊節」、「植樹綠美化」…等各項觀光遊憩活動，結合生態旅遊，成立解說志工團隊，規劃各項生態旅遊活動，協調公路、客運及警察單位推動假日接駁公車，有效疏解壅塞交通。

為提升旅遊品質，引進統一企業進駐，提供多元服務，締造營運另一高峰，民國92年榮獲行政院頒發「行政院服務品質獎—善用社會資源」，完成場區英語生活環境建置，94年獲行政院研考會評列為「優等」，完成國民賓館整修，改建草原太陽能表演台，整治園區內廢棄管線，還清境一個清淨空間，積極協商自來水公司興辦清境之自來水業務，刻由經濟部水利司及自來水公司評估研議中，辦理ROT促參案，獲行政院頒發「清境農場旅遊服務中心民間參與營運招商ROT案績效卓著」獎。



民國94年3月雪，攝於場部前



民國92年慶祝榮民節王場長(左2)邀請蒙顯老先生參與盛會



民國93年高主委華柱蒞場王場長(左1)陪同探訪義民何振祥老先生



民國93年辦理茶文化體驗活動王場長(左1)親自體驗製茶過程

● 現任首長願景



96年度遊憩區經營管理與安全維護
獲評績優領獎

原任雲林榮服處處長，初來清境農場履新，即拜訪博望新村、定遠新村、壽亭新村、榮光新村、仁莊、忠莊、道班等地榮、義民及蒙大隊長顯、何老爹振祥…等開場耆老，言談間，彷彿時空錯置，一群面帶風霜卻堅韌的身影，在荒山中披荊斬棘，架木構樑，建造來台的第一個家，回神間，眼前是一臉老態卻仍意氣風發的勇者，訴說著清境農場的蒼蒼歲月，引領進入感動那一場場人與自然共舞的故事。

思想起，總有一份心疼，一份敬佩，今日清境的風華，誰能爭功？誰與爭峰？是這一群被歲月刻痕的耆老們，站在這歷史的軌跡上，坐享豐碩成果的當下，深感吾人之使命，便執筆匯錄前人為這塊土地上所做的點滴軌跡，讓來者得以緬懷，感動那時代巨人堅毅拓荒的情懷，珍惜這裡的一花一草一木一史頁，使能再造清境永續之發展。

第12任 王場長有義先生（民國95年2月迄今）

原任雲林榮服處處長，初來清境農場履新，即拜訪博望新村、定遠新村、壽亭新村、榮光新村、仁莊、忠莊、道班等地榮、義民及蒙大隊長顯、何老爹振祥…等開場耆老，言談間，彷彿時空錯置，一群面帶風霜卻堅韌的身



王場長主持2006年母親節活動



2006年清境一夏活動王場長（前右3）與遊客同歡

重大工作回顧

安置與輔導

本場成立之目的在安置國軍退除役官兵從事農墾生產，並促進當時山地資源的開發。民國50年4月第一批安置榮民12人，50年間輔導會奉令辦理「國雷計畫」，安置滇緬邊區反共游擊作戰之軍官，彼等眷屬均屬邊區婦女，包括擺夷、阿卡、保黑、卡瓦、蒲曼、傜家、粟粟、泰族等8個民族，共79戶計211人，分於松崗、幼獅籌建義民宿舍「博望新村」及「壽亭新村」，有配偶無小孩者住博望31戶、有配偶有小孩則住壽亭48戶。

義民初到即行分配土地、建立水利灌溉設施，進駐墾區後指導其農技生產、從事農墾工作，榮民以莊為單位，採取分耕合營制度，義民採個別配墾輔導方式配墾土地從事農墾工作，在安置初期，政府體念義民為國忠貞及生活困苦，來場之初均發給3年生活費用，以求安心從事農耕，由於榮、義民生活簡樸勤勞，隨著交通的逐次改善，生產之農產品開始銷售，生活也漸趨安定。

完成義民安置後，自51年7月接續安置榮民50人，成立仁、義、禮、智、信5個莊，55年再擴充安置20人，成立忠、孝兩莊，最初進場之榮民，均自給自足，並有多人成家。至54年9月計安置有眷義民301人及榮民70人，69年底不再辦理安置新進場員。

78年輔導會計劃將所屬之配耕土地放領給受配耕的場員，農場隨即成立作業小組，積極辦理榮義民場員的土地放領業務，歷時10年放領作業大致完成，榮、義民轉型成自耕農。



民國50年來自雲南少數民族（8族）婦女於壽亭新村合影村)



民國51年立法院雲南籍立法委員（左2）至壽亭慰問義民之情形



民國78年土地放領後義民於自有土地經營花卉

50年分發見晴農場(現清境農場)的義民與眷屬，先暫住在埔里國小與南光國小的教室，9月學校開學後，就搬到大禮堂居住，其間，派公差至松崗及壽亭興建房，2個禮拜換1班，1班有35人，原本是荒山野嶺，需先行砍樹，以前沒推土機全是用鋤頭、圓鋤挖平，整地完成後才開始興建房屋，建築房屋材料全是來自於台大農場的木材，松崗地勢較平坦較早完成蓋房子的工作，完成後人員至壽亭幫忙，在大家同心協力之下提早於同年12月完成，始遷入新居。

義民生活略為安定後，孩子相繼出世，人口逐漸增多，原有小木屋擁擠不堪，61年行政院長蔣經國巡視清境農場後，決定擴建，將壽亭村1分為2，一半居民遷到清境國小上方，另建定遠新村，房屋面積擴大成11坪，費用依3對等原則負擔，由輔導會補助1萬，貸給1萬，自籌1萬，新居於63年夏天完成並遷入，64年進行博望新村之改建，於66年改建完成。



民國50年楊武場長（右2）陪同趙主任委員聚鈺（右1）視察興建中之壽亭新村



民國50年底壽亭新村興建完成，義民遷入定居



民國50年義民自力構建眷舍之情形（博望新村）



民國51年楊武場長陪雲南籍立法委員至博望新村關心義民生活狀況

榮、義民陸續安置後，先總統蔣公及故總統經國先生經常探訪，並不時指示給予榮、義民必要之協助，農場除輔導其從事農業生產及飼養家畜、禽外，在生活照顧上更是重視，及時予以辦理各項補助及業務申請。



民國51年趙主委聚玉（左1）偕同立法委員訪視榮、義民

輔導會主任委員、文教大隊以及各級長官也不定期來場訪問並關懷、慰問榮、義民之生活狀況與農墾情形，參與春節團拜、紀念蔣公逝世周年大會暨歷年亡故榮義民（榮民節）、婦女節、元旦升旗典禮等慶典活動，並於榮民節舉辦「榮民模範」「員工楷模」「優秀青少年榮民子女」選拔表揚活動。



民國52年蔣公蒞場巡視榮、義民於場部列隊歡迎

另為加強榮、義民健康照護，配合埔里榮民醫院支援醫療專車照顧場區榮義民，以提升場區榮義民之社會福利、衛生保健，爭取資源改善場員生活條件，擴大「志工服務」範疇，推行睦鄰運動、興建清境社區活動中心、協助場員各項資金貸款申請等，推動各村莊定期會議（榮團會、工作會報），推選各村村長以深入基層服務，協助各種災後重建補助及災害救助慰問金。



民國54年先總統 蔣公蒞場探訪與榮民、義民及眷屬合影

場員配耕土地放領作業完成後，農場達成階段性安置之任務，自89年起，輔導業務移由南投榮民服務處，然基於多年的依存關係，農場仍與榮、義民維持密切聯繫，代收受榮、義民辦理各項業務，近年並協助推動社區總體營造，邀請榮義民共同參與農場各項慶典活動，仍積極扮演就近照顧場區榮、義民之生活之角色。

水利開發

農牧之首要為「水」，因農場所在地勢陡峭，雨水來時截留不易，取水困難，以致各項農耕常乏水可用，對榮義民生計影響甚大，故水利修築一直是成場以來緊要之務，建場之初即積極開發水源。初期設置擋水壩、水槽等20餘處及管線數千公尺，雖於民國52年完成水利灌溉工程，然供水量仍不足，57至59年間曾有武嶺水庫及新人岡水利工程興建計畫，最後以興設「瑞岩溪水利工程」(經國先生指示改稱「慈翁溪」)為主，於62年8月由水利局第10工程處承攬，由於管線長達22公里又地處深山，工程艱鉅，通水後管線破裂，後由榮工處接手，歷經10餘年，始於71年6月完工通水，為農場得以繼續發展的一大因素。

78年增設梅峰、松崗段，並與台大梅峰農場合資增設供水管乙條，81年底完工，為利水源管理，於83年間共組水利委員會管理。921震災後管線受損嚴重，且區內觀光用水日增，水源不足問題與日俱增，除數度函請省自來水公司興辦清境地區自來水外，並爭取921震災重建委員會於92年補助4000餘萬元進行整修及改善供引水系統，惟完工後功能未能發揮，繼93年敏督利颱風後再次嚴重受損，全區斷水，已由仁愛鄉公所辦理修復通水，並主導籌組管理委員會管理，為長遠之計，仍以自來水公司興辦自來水，始能徹底解決用水問題。



民國60年間以橫向截流方式取水情形



民國62年由原住民引領踏勘慈翁溪水源之情形



民國72年完工後之慈翁溪水源頭堰壩

農業試驗推廣成效

農場設置宗旨為安置榮義民從事農墾及開發山地資源，故成場以來，積極引進適合本區環境之作物進行試驗種植，成效良好者，轉移技術予榮義民大量推廣，以增加其收入，達成自給自足之目標。

中藥

民國50年4月間開始與台灣省農業試驗所合作試種中藥，計有當歸、玄參、枸杞、苡薏、土荊芥、毛地黃、麥門冬等20餘種，以當歸、玄參、苡薏、土荊芥、毛地黃、麥門冬及杭菊等10餘種最好，開始擴大種植。53年另與台灣省菸酒公賣局合作進行當歸高海拔區域試驗，由台灣省農業試驗所提供技術指導，由於當歸是本省大宗進口之中藥，乃請美國安全分署富來利先生代為向韓國購得當歸種子一批，栽植以供製造酒類原料。55年再於海拔2000公尺處增設中藥觀察試驗區一處，並擴大當歸、玄參、柴胡及桔梗之種植，57年，與中國化學製藥公司合作進行桔梗試驗，同年自日本引進麻黃、芍藥及啤酒花等進行多種栽培觀察。59年持續與農業試驗所合作藥用植物試驗，結果，以啤酒花、桔梗、玄參、當歸、除蟲菊、毛地黃最適宜。

前述中藥試驗，經多年觀察，部分雖品質符合，卻因產量較低，經濟價值較低，因此，試驗計畫於61年底全部結束，而原栽種之啤酒花則移植他處試種。



民國50年起進行試驗種植之毛地黃



民國52年間設置之見晴榮民農場中藥苗圃

果樹

為發展溫帶果樹，民國51年起開始由美國、日本與法國引進果苗，蒙美國安全分署富來利先生大力的協助與推展，農場特設置一處富來利先生果園，另推動板栗之種植，為免果品遭商人中間剝削及便利推銷，建立「產品統一運銷」機制，並爭取外銷。

為提升果樹栽培技術，爭取辦理「山地落葉果樹生產計畫」，進行訓練講習，62年為提高產品銷路，推出純正水蜜桃果醬。

經多年栽培試驗，發現果樹受天然條件影響甚巨，故於民國64年開始實行精簡，保留了水蜜桃、美國加州李、蘋果等，72年開始藉開放觀光果園（加州李園）以帶動果樹生產事業，促進觀光事業發展成效。

蔬菜

農場屬溫帶氣候型適合栽植夏季蔬菜，民國50年間試種甘藍菜、胡蘿蔔，成果良好並自51年輔導義民開始墾植，興建堆肥舍自製堆肥，進行夏季甘藍、春作馬鈴薯和玉米之種植，為確保收益，與台亞實業公司簽定內外銷蔬菜合約，同時增購病蟲害防治設備，以提高產量與品質。

蔬菜栽培亦受氣候環境之影響，經邀請專家實地研究，除改良肥培方式外，並配合季節及環境慎選品種，為穩定收益，並與台中及高雄相關行口訂約供銷，為維持產品信譽，並設置產品檢驗小組及檢驗場4處。

69年為增加榮義民收入，與渠等簽訂「直營果園間植蔬菜共同經營」協定，但因經營成效不佳，自70年代起漸次改採委託經營或技術合作。



民國52年美國富來利（左2）先生果園立牌時與農場長合影



民國69年推動果樹間植蔬菜之情形

高山牧業—老饕的上選

● 牛 ●

農場成場之初接管黃牛39頭，開啟了日後的畜產事業，除引進優良品系種牛進行育種外，並擴大牧區、進行牧草試驗及完成牛棚、牛欄、飲水槽、藥浴池、固定架、地磅及裝車台等設備，飼養規模到民國64年間達400餘頭最高峰，另由澳洲引進乳肉兼用種牛，興建牛奶加工廠生產優質乳品。

由於冬季草枯，而研擬「牛羊越冬計畫」，移往埔里及西寶牧場放牧，69年購回「安格斯」及「海弗」等品系，以生產高品質牛肉，76年興建簡易屠宰場及包裝場，提升肉品品質，供應賓館中西餐料理材料，增加收益。

● 羊 ●

羊隻養殖始於民國53年引進澳洲毛肉兼用種綿羊，54年又蒙澳洲國會議員贈送種綿羊，接續推行「繁殖綿羊試驗」藉以增加畜養規範與能力，冬季草料不足時移往埔里過冬，所產羊毛與三森公司合作加工製成高級毛線，為能自行生產提高收益，於68年興建綿羊剪毛室一間，自製生產羊毛製品。

69年自澳洲引進肉毛兩用之「柯利黛」種綿羊，幾經繁殖綿羊數量不斷增加，於71年開始規劃觀賞與遊客互動區，以滿足遊客抱羊拍照及仔羊人工哺乳之需，自此，農場羊隻漸由畜產經營轉為觀光遊憩經營發展，終成為本場重要觀光遊憩資源。



民國51年設置畜牧中心牛棚牛欄情形



民國54年羊群於現賓館放牧之情形



民國69年陸續購置繁殖之海弗、安格斯

● 豬 ●

農場始建，為改善義民生活，首推「豬隻培育計畫」，由農復會養豬專家指導，興建新式改良豬舍、浴池，為使豬隻有充分的運動，採放牧方式飼養，場部引進及培育優良仔豬及生產飼料，提供榮義民每家戶飼養之需，並推廣及於原住民，品系計有藍瑞斯、杜洛克、約克夏、漢布夏等，全盛時共養400餘頭，而仔豬也曾台中、南投、彰化等縣市建立良好信譽。民國57年間，為畜牧事業能朝專業化、精緻化及企劃化發展，遂決定停養，至59年度後完全停養。



民國50年間豬隻於思源池邊放飼情形

● 火雞 ●

另一項增加榮義民收益的是，輔導畜養美國白色小火雞，於民國53年間引進，亦採行粗放管理，且生長發育甚佳，頗具經濟效益，每年感恩節並提供數拾隻予駐台外國使館過節之需。



民國55年火雞飼養情形

之後，經農復會資助，添購育雛器及孵卵器以擴充飼養，並於55年成立火雞飼養推廣中心，每年固定學生小火雞，並提供出售，58年春承農復會協助又自美國引進新品種火雞一批，用以改良原有白火雞品質，69年間開始試養「具茨維爾」小型白火雞，飼養情況頗佳，續於70年間再次引進，並著手進行「高海拔地區火雞飼養」之研究，希望藉此發展出最適合本地飼養之火雞品種。之後，因產銷狀況不佳而停養。

最佳休閒農場—霧上桃源

清境有著清新的空氣，幽雅的境地，美景天成，故稱霧上桃源，民國65年間開始有發展觀光休憩的構想，繼前行政院長孫運璿及故總統經國先生發展觀光的指示，70年間列為中橫公路重點發展計畫，並即進行第一階段的規劃，設置清境國民賓館(74年開幕營運)、思源池徒步區，草原也於79年開始收費。

80年城鄉工程顧問公司進行第二階段觀光發展

規劃，提出翠綠層層、埔霧遠眺…等十大景點，完成草原北端停車場等十餘項服

務設施，開放綿羊與遊客互動、設立植物標本園、果樹觀察區、開辦解說導覽服務等。

86年8月紐西蘭籍格蘭瓦歷斯來場試辦剪羊毛秀，由於反應熱烈，遂於87年正式開辦，活動內容包括牧羊犬趕羊、剪羊毛、羊拍賣、綿羊介紹、小羊餵食等，普受國人之喜愛，另配合地區人文采風與產業特色，辦理各項節慶活動(如清境一夏、牛戀清境、清境奔羊節…)，營造清境成適合親子共遊，具牧場體驗、觀景、避暑、賞楓、文化體驗之重要旅遊景點。

近年配合國土復育政策，積極推動生態旅遊，建置壽山園生態園區、生態解說志工、規劃生態導覽動線及遊程套餐，印製觀光摺頁及DVD簡介等，提供遊客更多元遊憩內涵與便捷、溫馨、豐富優質之旅遊感動，成為國內最佳休閒農場，締造百萬遊客到訪的佳績。



格蘭瓦歷斯表演羊咩咩脫衣秀



青青草原優美的景觀媲美瑞士風光



格蘭與他的最愛柯利黛綿羊於牧區



民國92年起農場年遊客量突破百萬

典範人士專訪

犧牲奉獻—前產銷組組長陳堯階

陳堯階與第1任場長楊武及康金水3個人，於民國49年12月29日第1批進駐農場。農場的每位義民與其眷屬都記得這位陳組長，陳組長30餘年的歲月與農場共成長，見證了農場的發展歷史。陳組長性格開朗，樂觀且健談，尤以農場事物，一開話匣子，如數家珍。

水是清境農場的命脈，雖說人定勝天，但要在清境農場引水得發揮愚公移山的精神，陳組長回想：「為了找水源，在山裡爬上爬下，有時還得下到險峻的溪谷裡，最後選定慈翁溪引水，歷經十餘年，至民國71年6月終告完工通水。

農場成立之初，除了種植蔬菜水果之外，茶葉和中藥也是極力發展的重點，陳組長積極引進各類溫帶適種品系，幾經試驗後指導榮、義民種植，以改善其生活。青青草原原已配給榮光新村榮民種植果樹，並挖好植穴，為了農場能永續經營，陳組長硬是反對，才有今日成為觀光勝地景觀如畫的草原，而草原的草是由陳組長與黃嘉先生一根一根種植出來的。

陳堯階組長將其一生的青春歲月都奉獻給農場，歷經了30多個寒暑，默默的為農場付出血汗，農場的一磚一瓦、一草一木，都有陳組長的心力，農場有現今的發展，陳組長功不可沒。



民國62年經國先生（左1）視察農場早晨用膳，由陳組長（右2）陪同



陳堯階組長細說於農場引進各類溫帶作物的過往



蒙老先生著軍裝英姿



民國74年蒙老爹榮獲第7屆好人好事楷模



民國93年於壽亭新村住家留影鄉音無改鬢毛催

滇緬義勇軍大隊長—蒙顯

蒙顯，民國6年1月21日生，廣西貴縣人，18歲從軍，到50年從緬甸接運來台時，為義民大隊大隊長，因國家經費不足無法補助義民及眷屬之生活，只能安置務農以照顧眷屬生活，蒙大隊長帶領第一隊義民大隊有眷軍官，進駐見晴農場（現清境農場），開荒拓土。

起先均住在埔里國校與南光國校，後上山到松崗及壽亭自力興建房舍，約兩個禮拜輪替一次，一次一班，一班有35人，沒有出公差的義民與家屬們均先住在埔里，這裡（清境）原本只是荒山野嶺，剛整地時，公車只能坐到有路的地方，先砍樹後，開路整地，以前沒有推土機，全部用人力、鋤頭、圓鋤來挖，晚上休息都用馬籠懸吊在樹上，地上則灑上石灰。整地完成後才開始興建房屋。

71年10月27日蔣總統至清境巡視、慰問，並召見蒙顯，蒙老爹向總統提議設立賓館，賓館於74年8月開幕。

蒙老先生平時熱心公益，並積極推行村里自治工作，多次榮獲本場模範楷模，蒙老先生目前於台北與孫子同住。

擺夷文化的推手—饒凱

饒凱，雲南蒙化人，因響應雲南人民反共救國軍之號召而投入軍旅，於滇緬邊境一路苦戰，過著餐風露宿的日子，倒也與當地擺夷族人有頻繁的接觸，見擺夷民族舞蹈，久了取其樂曲，並融合泰國與緬甸音樂，無師自通編了一套〈拉蒙〉擺夷舞，曲調接近國樂，該舞曲成了當時軍中最主要的休閒活動，每到週末，附近的居民與士兵一步一踏九〈拉蒙舞步〉共舞，軍人雖然比較缺乏韻律感，但動作整齊，也有另一種味道。

來到清境後，〈拉蒙〉舞蹈成了本區特色，透過活動加以發揚光大，已成清境農場的迎賓舞，民國43年所編的舞蹈，無意間流傳了半世紀，現在，家戶小孩都會跳上一段，每逢重要活動，也是表演的重點，遊客爭相以照相機或錄影機紀錄，甚或跟著下場跳的，已然成為清境農場的特殊文化，只要有人問起擺夷舞蹈的由來，饒凱的故事便會被提起、被回想。

來到清境後，跟著義民們靠著雙手，開荒闢地、涉源取水，造就了今日清境的風華，儘管他們的身份曾經不明確，懸宕於承認與否認間，但是文化來自歷史，文化成形之後，歷史便會被彰顯，在行雲流水的手部翻轉與輕盈步伐下，子子孫孫在舉手投足間記住遠在雲南的故事。



民國94年牛戀清境活動清境國小擺夷舞蹈表演



民國95年春饒凱吸著水煙筒（雲南18怪之一）細說從前

雲鄉原味的炒手—魯媽媽

魯媽媽，名刀玉皎，民國44年於緬甸與魯國榮先生結婚，隨著游擊隊過著流離失所的日子，撤退來台後，定居於博望新村，開墾務農過了50餘寒暑。如今，魯媽媽已是魯奶奶，育有1女4兒。

921後，原本在中國醫藥學院從事教職的三兒子，不忍心看父母兩人住在山上，距離遙遠不方便照顧，便辭職回到山裡，改行種植花卉，魯媽媽放下了農務，因閒不住做起雲南美食的炒手，為來到清境的遊客提供道地雲鄉原味。

魯媽媽是12歲那一年開始學做菜的，人生的道路迂迴曲折，誰也沒料到老年時會在異鄉把故鄉的風味與人分享，竟也受到廣大遊客的喜好與肯定，在進入住家的階梯旁，板子上全是名人的簽名，演藝界的明星佔了多數。其拿手料理如雲南大薄片、香酥包料魚等，把這些大明星吸引到南投的清境農場。

隨著旅遊業日盛，擺夷文化風格有漸被外來商業取代的危機，魯媽媽之三兒子開始發起博望住民的意識，推動社區總體營造，期喚回擺夷原味，同時讓滇緬異域之故事，仍是清境特色文化采風。



博望新村的雲南擺夷料理—魯媽媽



雲鄉原味的炒手—魯媽媽