

中華民國 109 年度

中央政府總預算案

國軍退除役官兵輔導委員會主管



榮民醫療作業基金附屬單位預算

(非營業部分)

國軍退除役官兵輔導委員會榮民醫療作業基金管理會編

國軍退除役官兵輔導委員會
榮民醫療作業基金

目 次

中華民國109年度

一、業務計畫及預算說明.....	第	1—22	頁
二、預算主要表			
(一)收支餘絀預計表及說明.....	第	23—26	頁
(二)餘絀撥補預計表.....	第	27	頁
(三)現金流量預計表及補充說明.....	第	28—30	頁
三、預算明細表			
(一)醫療收入明細表.....	第	31	頁
(二)其他業務收入明細表.....	第	32	頁
(三)業務外收入明細表.....	第	33—34	頁
(四)醫療成本明細表及說明.....	第	36—38	頁
(五)其他業務成本明細表及說明.....	第	40—41	頁
(六)管理及總務費用明細表及說明.....	第	42—43	頁
(七)研究發展及訓練費用明細表及說明.....	第	44—45	頁
(八)業務外費用明細表及說明.....	第	46—47	頁
(九)固定資產建設改良擴充明細表.....	第	48—49	頁
(十)固定資產建設改良擴充資金來源明細表.....	第	50—51	頁
(十一)固定資產建設改良擴充計畫預期進度明細表.....	第	52—55	頁
(十二)資產折舊明細表.....	第	56	頁
(十三)基金數額增減明細表.....	第	57	頁
(十四)無形資產明細表.....	第	58	頁
四、預算參考表			
(一)預計平衡表.....	第	59—60	頁
(二)5年來主要營運項目分析表.....	第	61	頁
(三)員工人數彙計表.....	第	62	頁
(四)用人費用彙計表.....	第	64—65	頁
(五)各項費用彙計表.....	第	66—69	頁
(六)增購及汰舊換新管理用公務車輛明細表.....	第	70	頁
五、附錄			
(一)一般建築及設備計畫之分年性項目明細表.....	第	71	頁
(二)立法院審議中央政府總預算案附屬單位預算所提決議及附帶決議辦理情形報告表.....	第	72	頁

業務計畫及預算說明

國軍退除役官兵輔導委員會

榮民醫療作業基金

業務計畫及預算說明

中華民國 109 年度

壹、基金概況

一、設立宗旨

國軍退除役官兵輔導委員會（以下簡稱本會）為辦理國軍退除役官兵就醫及社會醫療服務，支援全國醫療網計畫，並加強醫學研究，提升醫療水準，分別於 75 年度及 81 年度依預算法規定設立榮民總醫院作業基金及榮民醫院附設民眾診療作業基金，其中榮民總醫院作業基金，配合臺中分院於 79 年度設立臺中榮民總醫院作業基金，改稱為臺北榮民總醫院作業基金。79 年 10 月臺北榮民總醫院於高雄設立分院，該分院於 84 年度設立高雄榮民總醫院作業基金。另榮民醫院附設民眾診療作業基金，因全民健康保險實施範圍已涵蓋榮民，爰於 86 年度更名為榮民醫院醫療作業基金。

鑒於臺北、臺中、高雄 3 所榮民總醫院及榮民醫院醫療作業基金均為提供醫療服務或教學研究而設立，性質相同，為統籌運用資源，爰於 87 年度依中央政府特種基金管理準則第 16 條規定，將上述 4 個基金（臺北、臺中、高雄榮民總醫院作業基金及榮民醫院醫療作業基金）合併為榮民醫療作業基金（以下簡稱本基金）；原有各基金均改為編製附屬單位預算之分預算，隸屬於合併後之本基金。嗣為共享資源，提升醫療服務品質，各榮民醫院納入各榮民總醫院，並自 103 年度起裁撤榮民醫院醫療作業基金。

二、組織概況

(一)本基金依榮民醫療作業基金收支保管及運用辦法第 5 條規定，設榮民醫療作業基金管理會，置委員 15 人，其中 1 人為召集人，由本會副主任委員兼任，其餘委員由本會人員及有關機關代表組成；辦理本基金發展與年度計畫之策訂，運用執行之考核及收支、保管及運用之審議等事項。

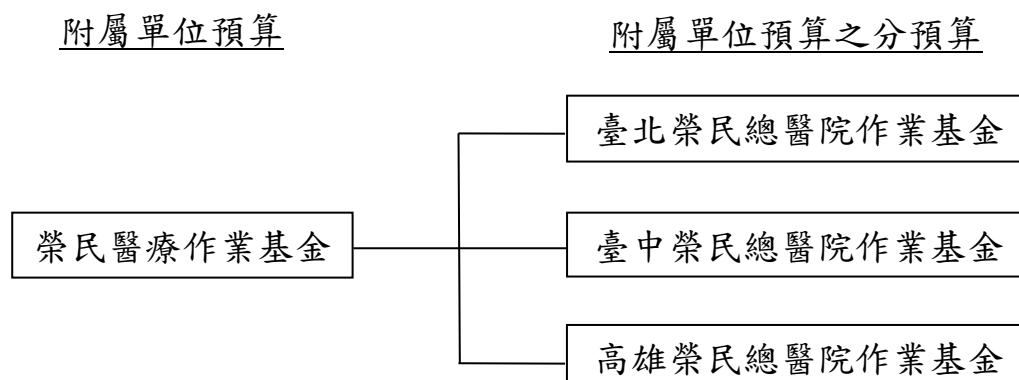
國軍退除役官兵輔導委員會

榮民醫療作業基金

業務計畫及預算說明

中華民國 109 年度

(二)本基金構成體系如下圖：



三、基金歸類及屬性

本基金係預算法第 4 條第 1 項第 2 款所定，經付出仍可收回，而非用於營業之作業基金，並編製附屬單位預算。

貳、前年度及上年度已過期間預算執行情形（前年度決算結果及上年度預算截至 108 年 6 月 30 日止執行情形）

一、前（107）年度決算結果

- (一)業務收入：決算數 584 億 9,214 萬 1 千元，較預算數 548 億 4,376 萬 5 千元，增加 36 億 4,837 萬 6 千元，約 6.65%。
- (二)業務成本與費用：決算數 582 億 694 萬元，較預算數 547 億 995 萬 4 千元，增加 34 億 9,698 萬 6 千元，約 6.39%。
- (三)業務外收入：決算數 38 億 8,827 萬 4 千元，較預算數 18 億 1,366 萬 5 千元，增加 20 億 7,460 萬 9 千元，約 114.39%，係配合會計制度修正，將受贈公積轉受贈收入，及收回以前年度溢提備抵醫療折讓所致。
- (四)業務外費用：決算數 7 億 4,567 萬 8 千元，較預算數 3 億 2,416 萬 9 千元，增加 4 億 2,150 萬 9 千元，約 130.03%，主要係補提以前年度用人費用所致。
- (五)收支賸餘：以上收支相抵後，決算數 34 億 2,779 萬 7 千元，較預算數 16 億 2,330 萬 7 千元，增加 18 億 449 萬元，約 111.16%。

國軍退除役官兵輔導委員會

榮民醫療作業基金

業務計畫及預算說明

中華民國 109 年度

(六)固定資產之建設改良擴充：決算數 46 億 7,390 萬 2 千元，可用預算數 59 億 1,399 萬 6 千元，執行率 79.03%。

二、上（108）年度截至 6 月底止預算執行情形

(一)業務收入：實際數 295 億 272 萬 5 千元，較分配預算數 275 億 694 萬 5 千元，增加 19 億 9,578 萬元，約 7.26%，主要係門診及住院醫療收入增加所致。

(二)業務成本與費用：實際數 284 億 8,046 萬 2 千元，較分配預算數 270 億 8,380 萬元，增加 13 億 9,666 萬 2 千元，約 5.16%，主要係醫療收入增加，醫療成本隨同增加所致。

(三)業務外收入：實際數 12 億 6,690 萬 3 千元，較分配預算數 6 億 5,574 萬 2 千元，增加 6 億 1,116 萬 1 千元，約 93.20%，主要係收回以前年度溢提備抵醫療折讓所致。

(四)業務外費用：實際數 2 億 7,701 萬 2 千元，較分配預算數 1 億 1,528 萬元，增加 1 億 6,173 萬 2 千元，約 140.29%，主要係補提以前年度用人費用較預計增加所致。

(五)收支賸餘：以上收支相抵後，實際數 20 億 1,215 萬 4 千元，較分配預算數 9 億 6,360 萬 7 千元，增加 10 億 4,854 萬 7 千元，約 108.81%。

(六)固定資產之建設改良擴充：實際執行數 8 億 8,911 萬 7 千元，分配預算數 12 億 2,523 萬 5 千元，執行率 72.57%。

參、業務計畫

一、營運計畫

(一)醫療服務目標

1.精進營運效能：本會所屬醫療機構已由臺北、臺中及高雄 3 所榮民總醫院完成 12 所分院整合。醫療人力、技術、儀器設備及其他資源由榮民總醫院統一調度，加強創新發展，帶領分院提升醫療品質，改善門診及住院服務量能，更新醫療設備軟、硬體，精

國軍退除役官兵輔導委員會

榮民醫療作業基金

業務計畫及預算說明

中華民國 109 年度

- 進儀器使用率。
2. 提升醫療品質：持續輔導各級醫院參與政府服務獎、國家品質標章、健康醫院及各項醫療品質認證；各榮民總醫院通過醫學中心及教學醫院評鑑，亦積極輔導所屬分院通過醫院評鑑，以提升營運效能及醫院服務品質。
 3. 推動醫療資訊系統整合及發展智慧醫療：督導所屬醫療機構辦理醫療資訊系統整合計畫，由臺中榮總辦理 12 所榮總分院導入開放式醫療資訊系統，業於 108 年 3 月 1 日及 7 月 1 日成功導入至嘉義分院及埔里分院，將陸續導入新竹、臺南、灣橋、桃園及屏東分院；109 年度預計陸續導入臺東、蘇澳、玉里、員山等分院。臺北榮總與高雄榮總分別規劃將大型電腦主機系統轉換為開放式平臺等計畫，以整合資源及服務。運用醫療大數據分析，加強實證醫學基礎，提升醫療品質。3 所榮民總醫院分別於不同專長領域，研究發展以病人為中心的智慧醫療，成功導入醫療手術、圖像判別、療程衛教等醫療保健服務，為病患健康帶來更多福祉。
 4. 提供社區醫療保健服務：為協助退除役官兵及眷屬與社區民眾達到身、心及社會的健康與福祉，積極結合社區資源，定期進行社區健康需求評估，提供健康檢查、疾病篩檢與管理等預防保健、高就診次榮民(眷)衛教及訪視等服務，以節省醫療資源，提升社區民眾健康自主管理能力。推動分級醫療，與周邊社區院所簽訂雙向轉診合作合約，強化與合作院所之資訊共享及溝通效率，提升共同醫療照護品質。
 5. 執行傳染病防治措施：督導所屬機構加強傳染病防治、辦理防疫衛教宣導、工作人員感染管制教育訓練及自我防護訓練、防疫整備實地查核、群聚疫情控制、疫情監測機制及通報作業，以善盡醫療機構健康管理及照護之責。
 6. 推動高齡醫學及安寧緩和療護：推動高齡醫學整合及高齡共同照

國軍退除役官兵輔導委員會

榮民醫療作業基金

業務計畫及預算說明

中華民國 109 年度

護服務，配合長照 2.0 政策，結合醫療與長照服務，優化社區預防保健、延緩失能，推展失智症優質整合照護、急性後期照護。落實出院準備無縫接軌長照，提供居家式、社區式及機構住宿式全方位長照服務，布建綿密長照服務網絡。精進輔具服務及研發創新輔具，提升獨立生活能力。推動「榮民體系安寧緩和醫療全程照護網絡計畫」，推展安寧特別門診、居家、共同照護及安寧病房等服務，維護善終尊嚴。

7. 提升機構住宿式長照服務量能：各榮總分院開設護理之家 3,350 床，高雄榮民總醫院規劃新建健康照護大樓，提供高品質機構住宿式長照服務。臺中榮民總醫院嘉義分院規劃新建長期照護大樓，逐步提升整體長照服務量能。
8. 擔負緊急醫療任務：臺中及高雄榮民總醫院為衛生福利部指定之區域緊急醫療應變中心；3 所榮總均參加衛生福利部醫學中心或重度級急救責任醫院支援離島及醫療不足地區醫院緊急醫療照護服務獎勵計畫，另各級榮院均受衛生福利部指定為急救責任醫院，使急重症傷病患獲得適當就醫服務。
9. 精進教學研究發展與創新：督導各級榮院結合多元研究能量、設備及人才，以前瞻思維進行創新多元之精準醫學、人工智慧、慢性病管理、高齡醫學及長期照顧等範疇研究計畫，以精進醫療學術研究水準、創新醫療技術及培訓優良醫事人員，提供優質醫療保健服務。
10. 充實總分院醫師人力：配合衛生福利部辦理「畢業後一般醫學訓練計畫」及專科醫師訓練，使醫師具備獨立執業能力，提升基層醫療服務品質，各榮民總醫院培訓公費醫師、補助科經營醫師及管制陞任師(三)級醫師至分院服務之人事經管原則，藉以緩解偏鄉醫師人力不足及平衡城鄉醫療差距。

(二)主要營運計畫：

國軍退除役官兵輔導委員會
榮民醫療作業基金
業務計畫及預算說明
中華民國 109 年度

1. 門診病患醫療：本(109)年度預計診療門診病患 886 萬 8,971 人次，較上年度預算數 910 萬 4,198 人次，減少 23 萬 5,227 人次，約 2.58%。
2. 住院病患醫療：本年度預計診療住院病患 377 萬 4,705 人日，較上年度預算數 370 萬 6,710 人日，增加 6 萬 7,995 人日，約 1.83%。

(三) 工程管理費：

1. 專案計畫：依「中央政府各機關工程管理費支用要點」規定，按 3%~0.5% 估算工程管理費，本年度編列於「房屋及建築」8,378 千元。
2. 一般建築及設備計畫：依「中央政府各機關工程管理費支用要點」規定，按 3%~1% 估算工程管理費，本年度編列於「房屋及建築」2,137 千元。

二、固定資產之建設、改良、擴充與其資金來源及其投資計畫之成本與效益分析

(一) 本年度預算編列 47 億 2,483 萬 2 千元，計有專案計畫及一般建築及設備計畫，由營運資金及國庫撥款支應：

1. 專案計畫 17 億 1,622 萬 2 千元，其中：
 - (1) 繼續計畫 17 億 11 萬 4 千元。
 - (2) 新興計畫 1,610 萬 8 千元。
2. 一般建築及設備計畫 30 億 861 萬元，其中：
 - (1) 分年性項目 3,500 萬元。
 - (2) 一次性項目 29 億 7,361 萬元。

(二) 本年度固定資產建設改良擴充及其資金來源圖表，詳圖 1。

(三) 專案計畫

1. 臺北榮民總醫院新建醫療大樓興建計畫
 - (1) 計畫目的

國軍退除役官兵輔導委員會

榮民醫療作業基金

業務計畫及預算說明

中華民國 109 年度

- ①整合規劃癌症治療科別、門診化療區、化藥配置藥局，以節省化藥運送人力，減少化藥污染。
- ②改造癌症治療、中醫住院醫療之作業流程及環境，強化競爭力並提升服務品質。
- ③完善醫療照護營造友善健康環境。
- ④塑造優質、精緻之醫療服務空間。

(2)計畫內容(含目標能量)

- ①新建醫療大樓規劃為地上 12 層，地下 3 層之建築，總樓地板面積 44,431 平方公尺，內部機能分為門診化療區、化療藥庫、中醫治療區、護理館、一般病房區、特殊病房區(無菌室、隔離病房)、附屬設施、公共服務區(含附設地下汽車停車場)等。
- ②新建停車場規劃為地下 3 層，地上 1 層之建築，總樓地板面積 8,495 平方公尺，內部機能分為停車空間、機房、樓電梯間。

(3)計畫期間：自 105 年 1 月起至 110 年 7 月止，共計 5 年 7 個月。

(4)計畫投資總額及資金來源：

單位：新臺幣千元

年度	預算數	資金來源(自有資金)	
		項目	金額
105	-	-	-
106	245,705	營運資金	245,705
107	138,118	營運資金	138,118
108	608,269	營運資金	608,269
109	635,367	營運資金	635,367
110	1,097,379	營運資金	1,097,379
小計	2,724,838	營運資金	2,724,838

國軍退除役官兵輔導委員會

榮民醫療作業基金

業務計畫及預算說明

中華民國 109 年度

單位：新臺幣千元

年度	預算數	資金來源(自有資金)	
		項目	金額
完成 30%之綜合規劃設計費	17,357	營運資金	17,357
合計	2,742,195	營運資金	2,742,195

註：臺北榮民總醫院新建醫療大樓興設計畫投資總額為 2,742,195 千元，包括完成 30%之綜合規劃設計費 17,357 千元，係以 105 年度一般建築及設備計畫項下其他支應。

(5)效益分析

- ①建置隔離病床及無菌室以應未來營運使用需求，提供病患、家屬、護理人員完善之服務空間。
- ②滿足現有法定停車位，紓解停車空間之不足。

2. 臺北榮民總醫院新建重粒子癌症治療中心計畫

(1)計畫目的

- ①提供病患先進治療方法與技術，改善國內癌症醫療服務。
- ②整合各腫瘤專科，強化癌症治療競爭力，提升醫療服務品質。
- ③發展以病人為中心之完整性癌症照護，提高癌症控制率。

(2)計畫內容(含目標能量)

- ①興建重粒子癌症治療中心大樓，規劃為地下 1 層，地上 4 層之建築，總樓地板面積 12,537 平方公尺，內部機能分為重粒子治療區、門診區、模擬定位區、治療計劃與設備品管制定區、研究討論區等。
- ②購置重粒子醫療儀器與相關設備。

(3)計畫期間：自 105 年 1 月起至 112 年 12 月止，共計 8 年。

(4)計畫投資總額及資金來源：

- ①大樓建築物總工程費 15 億元，係由民間企業興建完畢後，實物捐贈。
- ②儀器設備部分：

國軍退除役官兵輔導委員會

榮民醫療作業基金

業務計畫及預算說明

中華民國 109 年度

單位：新臺幣千元

年度	預算數	資金來源(自有資金)	
		項目	金額
106	810,000	營運資金	210,000
		其他(外界捐款)	600,000
107	0	營運資金	0
108	0	營運資金	0
109	0	營運資金	0
110	513,000	營運資金	513,000
111	729,000	營運資金	729,000
112	648,000	營運資金	648,000
合計	2,700,000	營運資金	2,100,000
		其他(外界捐款)	600,000

註：為覈實呈現計畫執行情形，提報計畫修正期程及相關分年經費，該修正計畫業經行政院 108 年 5 月 6 日院臺榮字第 1080174825 號函同意。

(5)效益分析

提供國家級癌症醫療服務與研究，提升國內癌症醫療品質及國際競爭力。

3. 臺北榮民總醫院手術室新建工程計畫

(1)計畫目的

- ①開源節流：以泛外科手術之科別為主，作最有效之手術空間與縮短動線流程。
- ②提升手術器械效能、節省藥材運送人力、減少感染：增設供應中心，泛外科別、護理部及手術室空間整合規劃。
- ③強化競爭力、提升服務品質：手術治療及醫療之作業流程及空間改造。
- ④完善手術醫療設備，營造友善醫療環境。

國軍退除役官兵輔導委員會
榮民醫療作業基金
業務計畫及預算說明
中華民國 109 年度

⑤ 塑造優質之手術醫療空間與效能。

(2) 計畫內容(含目標能量)

手術室新建大樓規劃為地上 4 層之建築，總樓地板面積 6,415 平方公尺，內部機能分為供應中心、門診手術、一般手術及醫護人員更衣及休息室、機房等。

(3) 計畫期間：自 107 年 1 月起至 110 年 6 月止，共計 3 年 6 個月。

(4) 計畫投資總額及資金來源

單位：新臺幣千元

年度	預算數	資金來源(自有資金)	
		項目	金額
107	-	-	-
108	50,000	營運資金	50,000
109	310,307	營運資金	310,307
110	221,930	營運資金	221,930
合計	582,237	營運資金	582,237

(5) 效益分析

- ① 提升開刀效能，以達最佳手術品質。
- ② 完善手術醫療設備，營造友善醫療環境。

4. 臺中榮民總醫院嘉義分院長期照護大樓興建計畫

(1) 計畫目的

- ① 配合長期照護十年計畫 2.0 之規劃。
- ② 落實長照單元照護，發展全方位整合性長期照顧。
- ③ 建構以住民為中心及符合新設置標準之居家環境。
- ④ 舒緩外部長期之競爭威脅
- ⑤ 調整醫療空間不足及醫療區域區隔化。
- ⑥ 響應智慧建築及綠建築之政策推動。

(2) 計畫內容(含目標能量)

國軍退除役官兵輔導委員會

榮民醫療作業基金

業務計畫及預算說明

中華民國 109 年度

新建長照大樓規劃為地下 1 層，地上 4 層之建築，總樓地板面積 17,007 平方公尺，內部機能分為病房區、醫護工作區、活動聯誼區及其他附屬設施等。

(3)計畫期間：自 106 年 9 月起至 113 年 12 月止，共計 7 年 4 個月。

(4)計畫投資總額及資金來源：

單位：新臺幣千元

年度	預算數	資金來源(自有資金)	
		項目	金額
106	-	-	-
107	-	-	-
108	2,367	營運資金	2,367
109	33,960	營運資金	33,960
110	195,616	營運資金	195,616
111	312,444	營運資金	312,444
112	134,451	營運資金	134,451
113	13,405	營運資金	13,405
合計	692,243	營運資金	692,243

(5)效益分析

- ①改善既有醫療照護環境。
- ②提供完整長期照護及醫療服務。
- ③持續高齡醫學專業人才培訓。

5. 高雄榮民總醫院健康照護大樓新建計畫

(1)計畫目的

- ①建構整合性照護體系，提供在地老化與專業協助。
- ②增設多元化機構，提供持續性長期照護。
- ③確保長期照護品質，促進老人生活品質與尊嚴。

國軍退除役官兵輔導委員會
榮民醫療作業基金
業務計畫及預算說明
中華民國 109 年度

(2)計畫內容(含目標能量)

興建健康照護大樓，規劃為地上 8 層，地下 2 層之建築，總樓地板面積 22,538.64 平方公尺，內部機能分為一般健檢、中醫門診、中醫部辦公室、日照中心、護理之家、員工宿舍及其他附屬設施等。

(3)計畫期間：自 107 年 1 月起至 111 年 8 月止，共計 4 年 8 個月。

(4)計畫投資總額及資金來源：

單位：新臺幣千元

年度	預算數	資金來源(自有資金)	
		項目	金額
107	-	-	-
108	75,574	營運資金	75,574
109	156,805	營運資金	156,805
110	365,879	營運資金	365,879
111	606,970	營運資金	606,970
小計	1,205,228	營運資金	1,205,228
完成 30%之綜合規劃設計費	5,367	營運資金	5,367
合計	1,210,595	營運資金	1,210,595

註：高雄榮民總醫院新建健康照護大樓計畫投資總額為 1,210,595 千元，包括完成 30%之綜合規劃設計費 5,367 千元，係以 107 年度一般建築及設備計畫項下其他支應。

(5)效益分析

- ①活化現有空間、提升醫療服務品質。
- ②改善住宿問題，提升員工滿意度。
- ③改善停車問題，提升病人滿意度。

6. 高雄榮民總醫院屏東大武分院新建計畫

(1)計畫目的

- ①短期目標(1-3 年)成為屏東區域急重症之教學醫院。

國軍退除役官兵輔導委員會

榮民醫療作業基金

業務計畫及預算說明

中華民國 109 年度

②中期目標(4-6年)發展連續性之高品質照護。

③長期目標(7年)建構完善之健康照護體系。

(2)計畫內容(含目標能量)

①興建門急診醫療大樓 1 棟，規劃為地上 5 層，地下 2 層之建築，總樓地板面積 95,360 平方公尺。

②興建員工宿舍建築 1 棟，規劃為地上 10 層，地下 2 層 RC 構造房屋建築工程，總樓地板面積 23,616 平方公尺。

(3)計畫期間：自 107 年 9 月起至 112 年 5 月止，共計 4 年 9 個月。

(4)計畫投資總額及資金來源：

單位：新臺幣千元

年度	預算數	資金來源(自有資金)	
		項目	金額
107	-	-	-
108	359,309	營運資金	359,309
109	563,675	國庫撥款	563,675
110	3,818,338	營運資金/國庫撥款	3,818,338
111	1,988,307	營運資金/國庫撥款	1,988,307
112	2,733,476	營運資金/國庫撥款	2,733,476
合計	9,463,105	營運資金/國庫撥款	9,463,105

註：高雄榮民總醫院新建屏東大武分院計畫投資總額為 9,463,105 千元，其中營運資金 2,128,305 千元，國庫撥款 7,334,800 千元。

(5)效益分析

①彌補屏東醫療次區域之醫療資源缺口，提供屏東地區民眾就醫可近性及便利性。

②配合屏東縣政府推行醫療在地化政策，建置高效率、高品質之醫療照護體系。

③社區健康互動，除提供醫學中心等級醫療照護外，可配合縣政府各項衛生政策推行，促進社區民眾健康。

國軍退除役官兵輔導委員會

榮民醫療作業基金

業務計畫及預算說明

中華民國 109 年度

7. 臺中榮民總醫院第三醫療大樓興辦計畫

(1) 計畫目的

- ① 因應中部地區民眾醫療需求，擴充中榮重症治療照護能量。
- ② 中榮為中部地區唯一的公立醫學中心，醫療設施必須符合新制評鑑基準。
- ③ 引進 AI 智能醫療科技，精實中榮醫療作業環境。

(2) 計畫內容(含目標能量)

新建第三醫療大樓規劃為地下 6 層，地上 12 層之建築，總樓地板面積 97,410 平方公尺，內部機能分為病房區、醫護工作區、公共服務區、社會服務區、活動聯誼區及其他附屬設施等。

(3) 計畫期間：自 107 年 10 月起至 119 年 12 月止，共計 12 年 3 個月。

(4) 計畫投資總額及資金來源

單位：新臺幣千元

年度	預算數	資 金 來 源			
		自有資金		外借資金	
		項目	金額	項目	金額
107	-	-	-	-	-
108	-	-	-	-	-
109	16,108	營運資金	16,108	國內借款	0
110	40,269	營運資金	40,269	國內借款	0
111	48,323	營運資金	48,323	國內借款	0
112	56,377	營運資金	56,377	國內借款	0
113	352,321	營運資金	352,321	國內借款	0
114	580,602	營運資金	580,602	國內借款	0
115	1,826,624	營運資金	1,826,624	國內借款	0
116	1,850,112	營運資金	1,300,112	國內借款	550,000

國軍退除役官兵輔導委員會

榮民醫療作業基金

業務計畫及預算說明

中華民國 109 年度

單位：新臺幣千元

年度	預算數	資 金 來 源			
		自有資金		外借資金	
		項目	金額	項目	金額
117	579,264	營運資金	579,264	國內借款	0
118	200,000	營運資金	200,000	國內借款	0
119	250,000	營運資金	250,000	國內借款	0
合計	5,800,000	營運資金	5,250,000	國內借款	550,000

(5)效益分析

- ①擴充重症治療照護能量。
- ②引進 AI 智能醫療科技，精實醫療作業環境。
- ③整合榮民醫療資源，提升經營績效，完善健康照護體系相扣合。

(四)一般建築及設備計畫：30 億 861 萬元，包含分年性項目及一次性項目，編列項目如下：

1. 分年性項目：編列機械及設備 3,500 萬元，係臺北榮民總醫院(本院)病理全數位玻片系統設備，總經費 8,000 萬元，於 108、109 及 110 年度編列。
2. 一次性項目
 - (1)房屋及建築 2 億 9,472 萬元，主要係醫療空間及病房整修等工程。
 - (2)機械及設備 24 億 5,686 萬 9 千元，主要係醫療儀器、資訊設備增置及汰舊換新。
 - (3)交通及運輸設備 6,367 萬 4 千元，主要係小型客貨車(7-8 人座)、21 人座大客車、醫療巡迴車、9 人座小客車、監視系統更新改善及電話總機設備等增置及汰舊換新。
 - (4)什項設備 1 億 5,834 萬 7 千元，主要係不斷電設備安裝及辦公設備等增置及汰舊換新。

國軍退除役官兵輔導委員會
榮民醫療作業基金
業務計畫及預算說明
中華民國 109 年度

肆、預算概要

一、業務收支及餘絀之預計

- (一)本年度業務收入 621 億 1,246 萬 9 千元，較上年度預算數 583 億 7,505 萬 9 千元，增加 37 億 3,741 萬元，約 6.40%，主要係醫療收入增加所致。
- (二)本年度業務成本與費用 616 億 8,490 萬 2 千元，較上年度預算數 580 億 7,522 萬 5 千元，增加 36 億 967 萬 7 千元，約 6.22%，主要係醫療收入增加，醫療成本隨同增加所致。
- (三)本年度業務外收入 20 億 13 萬 7 千元，較上年度預算數 17 億 9,488 萬 3 千元，增加 2 億 525 萬 4 千元，約 11.44%，主要係雜項收入增加所致。
- (四)本年度業務外費用 4 億 7,914 萬 2 千元，較上年度預算數 3 億 5,282 萬 5 千元，增加 1 億 2,631 萬 7 千元，約 35.80%，係雜項費用增加所致。
- (五)本年度業務總收支相抵後，計賸餘 19 億 4,856 萬 2 千元，較上年度預算數 17 億 4,189 萬 2 千元，增加 2 億 667 萬元，約 11.86%。
- (六)本年度收入、成本與費用及賸餘圖表及最近 5 年收入與費用圖表，詳圖 2、3。

二、餘絀撥補之預計

- (一)本年度預算賸餘 19 億 4,856 萬 2 千元，連同前期未分配賸餘 92 億 270 萬 6 千元，共有賸餘 111 億 5,126 萬 8 千元，除提存公積 5 億元外，尚餘 106 億 5,126 萬 8 千元，留待以後年度處理。
- (二)本年度及最近 5 年賸餘分配圖表，詳圖 4、5。

三、現金流量之預計

- (一)本年度業務活動之淨現金流入 70 億 7,742 萬 1 千元，包括：
 1. 本期賸餘 19 億 4,856 萬 2 千元。
 2. 利息股利之調整減少 1 億 5,647 萬元，悉數係利息收入。

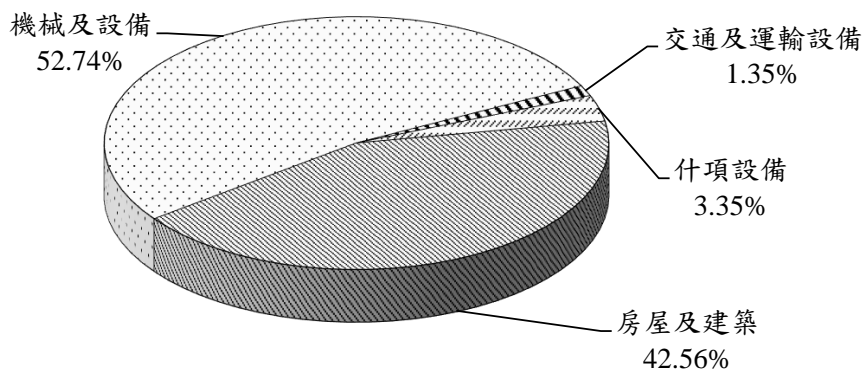
國軍退除役官兵輔導委員會榮民醫療作業基金**業務計畫及預算說明**

中華民國 109 年度

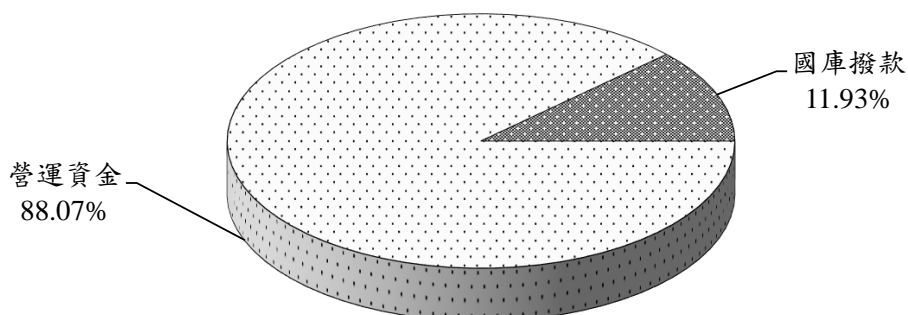
3. 調整非現金項目增加 51 億 2,830 萬元，係提存呆帳及醫療折讓 64 億 55 萬 9 千元，折舊 28 億 8,271 萬 9 千元，攤銷 2 億 494 萬 3 千元，遞延收入隨折舊及攤銷費用提列轉列受贈收入 3,163 萬元，流動資產淨增 43 億 3,406 萬 4 千元，流動負債淨增 577 萬 3 千元。
4. 收取利息 1 億 5,702 萬 9 千元。
- (二) 本年度投資活動之淨現金流出 51 億 8,420 萬 9 千元，其中現金流入 38 億 7,261 萬 1 千元，包括減少流動其他金融資產 2 億 986 萬 4 千元，減少短期墊款 4,338 萬 4 千元，減少其他資產 36 億 1,936 萬 3 千元；現金流出 90 億 5,682 萬元，包括增加短期墊款 4,843 萬 7 千元，增加非流動其他金融資產 2 億 200 萬 9 千元，增加不動產、廠房及設備 47 億 2,483 萬 2 千元，增加無形資產及其他資產 40 億 8,154 萬 2 千元。
- (三) 本年度籌資活動之淨現金流出 6 億 5,118 萬 2 千元，其中現金流入 178 億 4,880 萬 2 千元，包括增加其他負債 172 億 8,512 萬 7 千元，增加基金 5 億 6,367 萬 5 千元；現金流出 184 億 9,998 萬 4 千元，包括減少其他負債 184 億 9,864 萬 3 千元，減少長期負債 134 萬 1 千元。
- (四) 本年度現金及約當現金淨增 12 億 4,203 萬元，係期末現金 171 億 2,251 萬 6 千元，較期初現金 158 億 8,048 萬 6 千元增加之數。

圖1 109年度固定資產建設改良擴充及資金來源

建設改良擴充



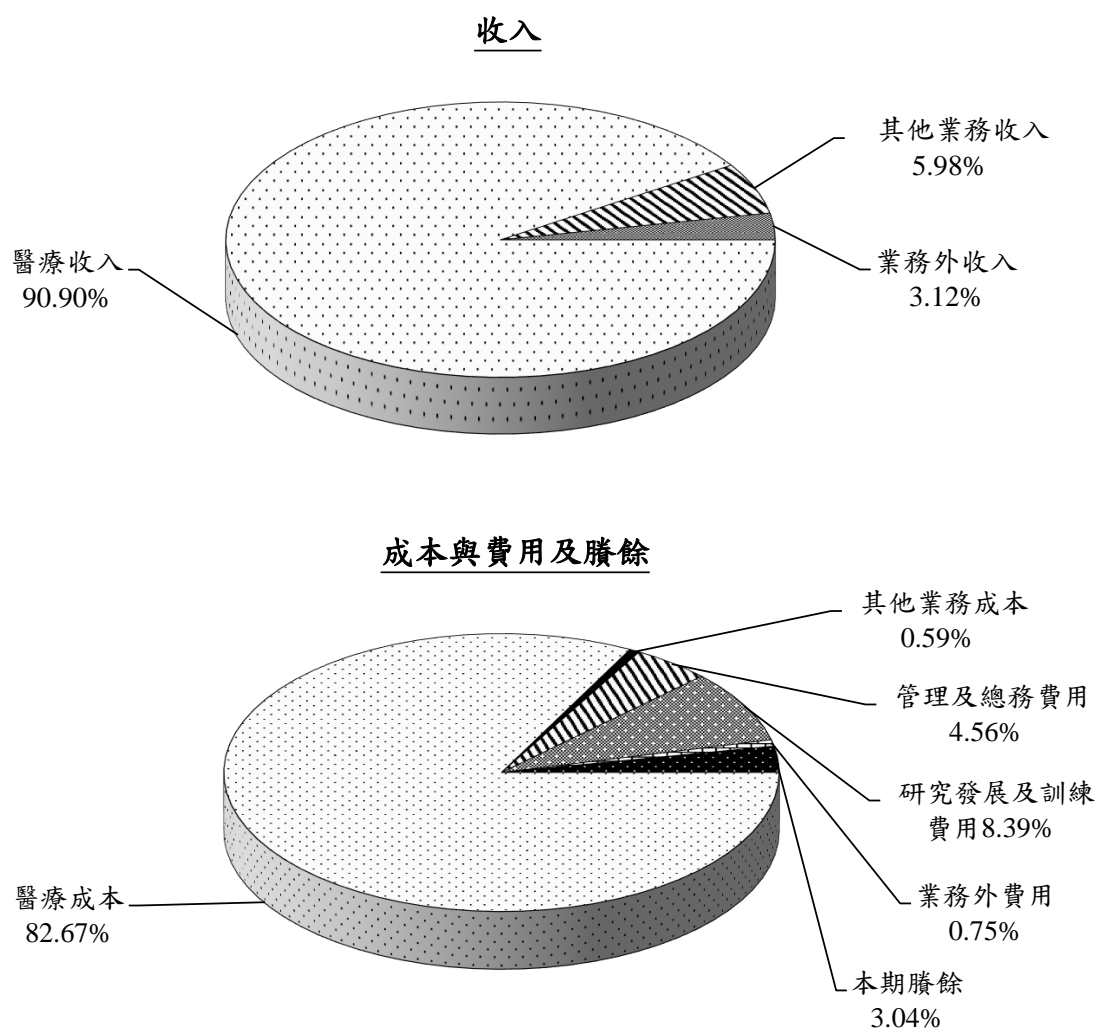
資金來源



單位：新臺幣千元

建設改良擴充	109年度預算	資金來源	109年度預算
不動產、廠房及設備	4,724,832	營運資金	4,161,157
土地		出售不適用資產	
土地改良物		國庫撥款	563,675
房屋及建築	2,010,942	其他	
機械及設備	2,491,869	外借資金	
交通及運輸設備	63,674		
什項設備	158,347		
其他			
合計	4,724,832	合計	4,724,832

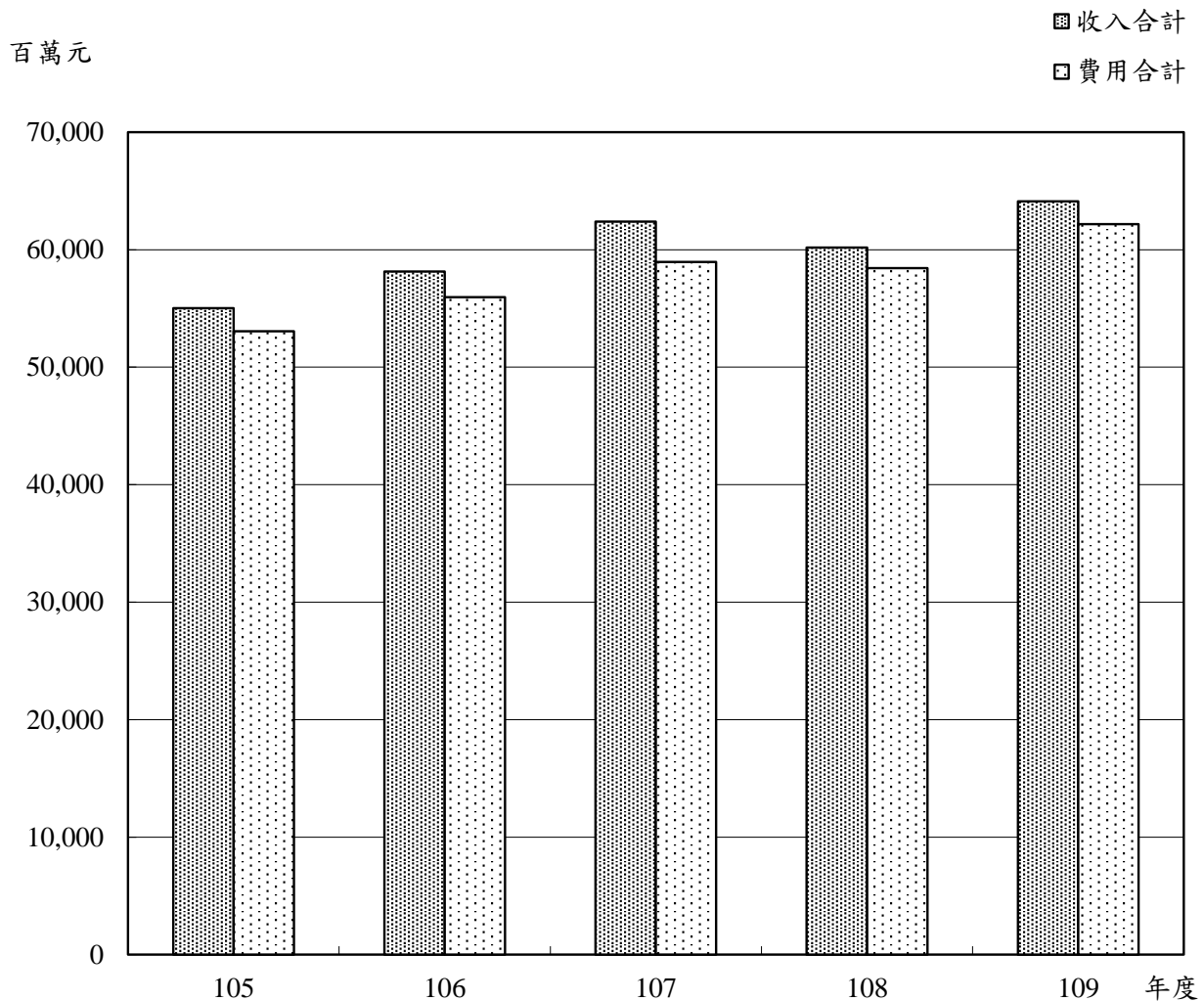
圖2 109年度收入、成本與費用及賸餘



單位：新臺幣千元

收入	109年度預算	成本與費用及賸餘	109年度預算
業務收入	62,112,469	業務成本與費用	61,684,902
醫療收入	58,276,200	醫療成本	52,999,635
其他業務收入	3,836,269	其他業務成本	381,368
業務外收入	2,000,137	管理及總務費用	2,924,042
		研究發展及訓練費用	5,379,857
		業務外費用	479,142
		本期賸餘	1,948,562
收入總額	64,112,606	成本、費用及賸餘總額	64,112,606

圖3 最近5年收入與費用

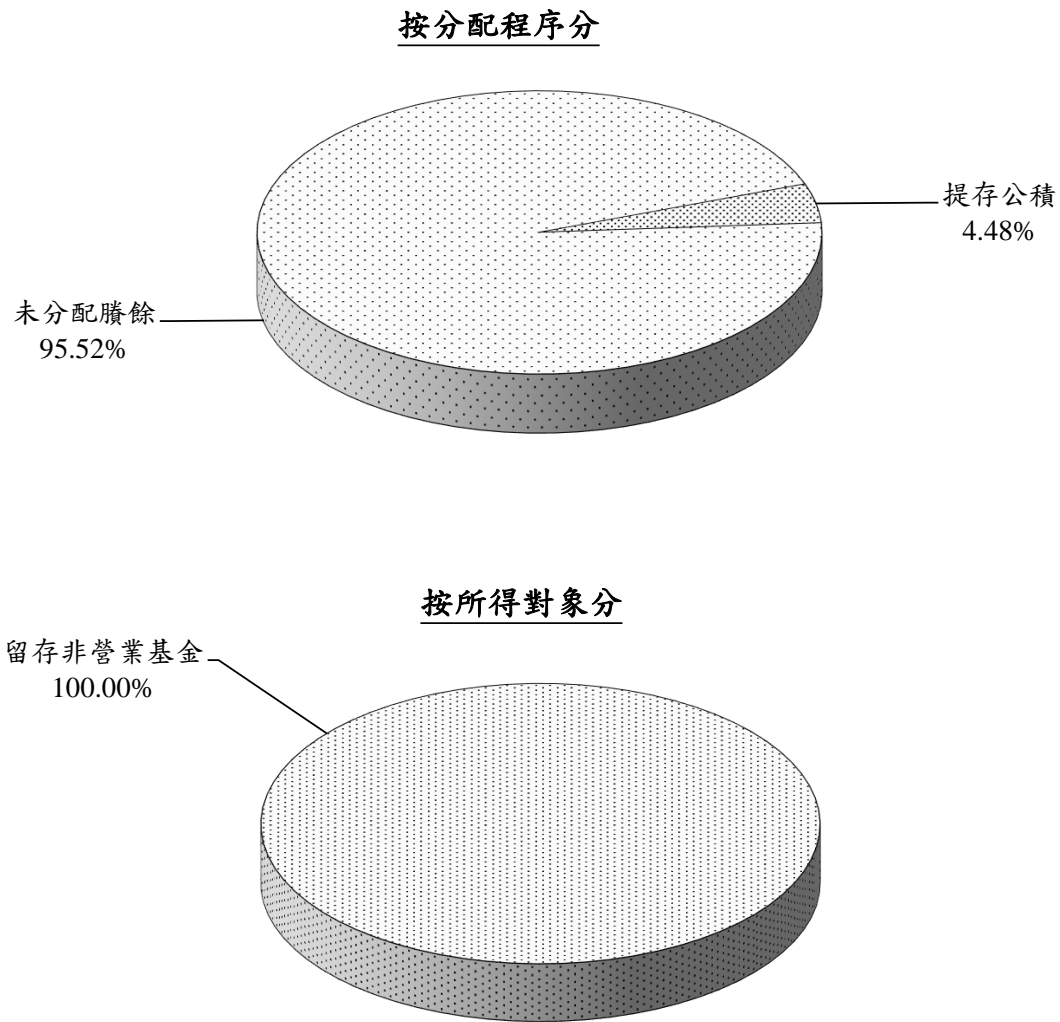


單位：新臺幣千元

年度 項目	105年度決算	106年度決算	107年度決算	108年度預算	109年度預算
收入					
業務收入	52,227,679	55,213,032	58,492,141	58,375,059	62,112,469
業務外收入	2,792,540	2,934,189	3,888,274	1,794,883	2,000,137
收入合計	55,020,219	58,147,221	62,380,415	60,169,942	64,112,606
費用					
業務成本與費用	52,377,616	55,116,185	58,206,940	58,075,225	61,684,902
業務外費用	688,695	840,271	745,678	352,825	479,142
費用合計	53,066,311	55,956,456	58,952,618	58,428,050	62,164,044
本期賸餘	1,953,907	2,190,765	3,427,797	1,741,892	1,948,562

註：105至107年度決算數為審定決算數；108年度預算經立法程序公布者，為法定預算數，未完成相關程序者，為預算案數。以下各表同。

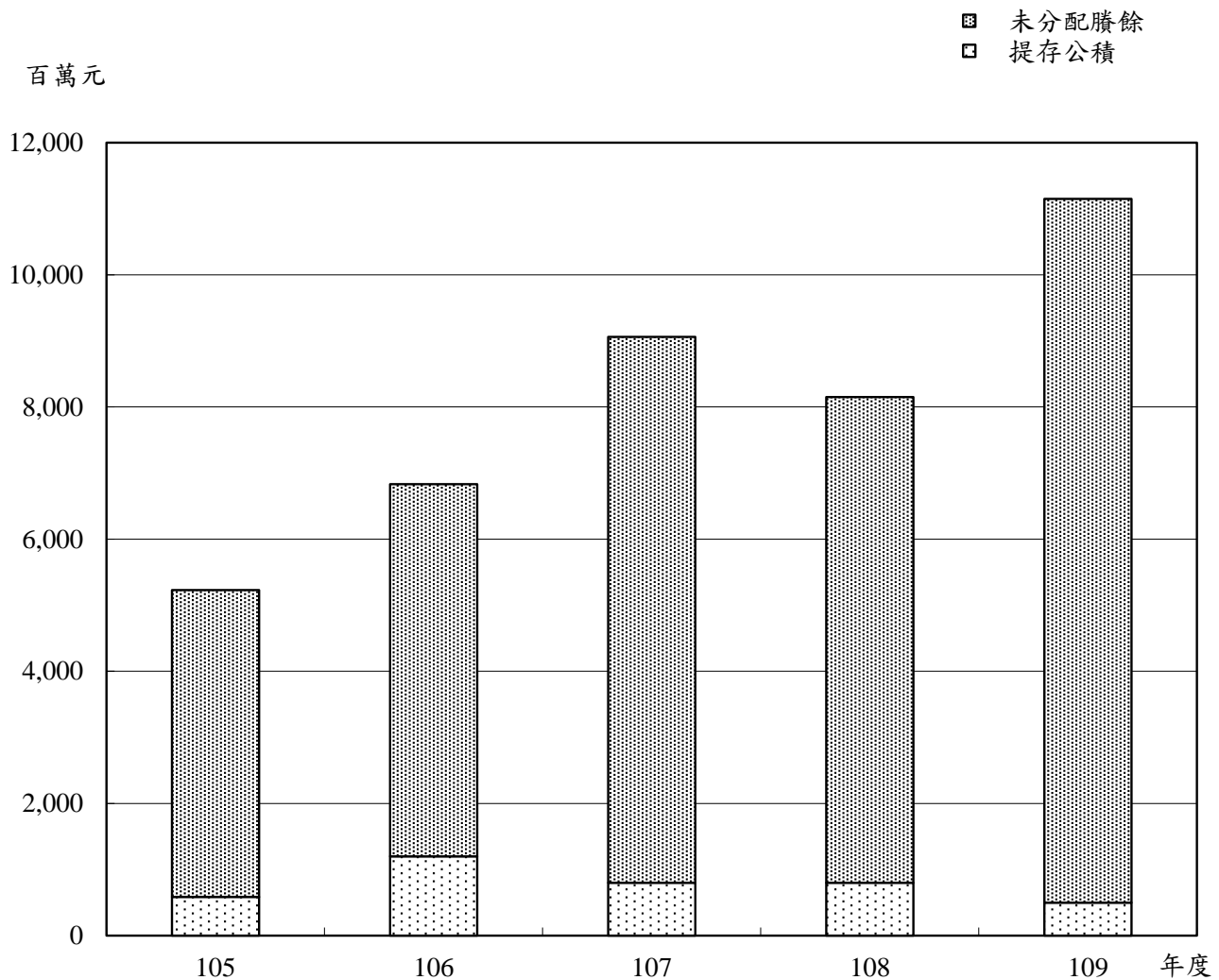
圖4 109年度賸餘分配



單位：新臺幣千元

按分配程序分	109年度預算	按所得對象分	109年度預算
填補累積短絀		中央政府所得	
提存公積	500,000	留存非營業基金	11,151,268
賸餘撥充基金			
解繳公庫淨額			
未分配賸餘	10,651,268		
合 計	11,151,268	合 計	11,151,268

圖5 最近5年賸餘分配



單位：新臺幣千元

年度 項目	105年度決算	106年度決算	107年度決算	108年度預算	109年度預算
賸餘分配					
填補累積短絀					
提存公積	588,000	1,200,000	800,000	800,000	500,000
賸餘撥充基金數					
解繳公庫淨額					
其他依法分配數					
未分配賸餘	4,641,592	5,632,358	8,260,154	7,349,455	10,651,268
合計	5,229,592	6,832,358	9,060,154	8,149,455	11,151,268

預算主要表

國軍退除役官兵輔導委員會
榮民醫療作業基金
收支餘絀預計表

中華民國109年度

單位：新臺幣千元

前年度決算數		科 目	本年度預算數		上年度預算數		比較增減(-)	
金額	%		金額	%	金額	%	金額	%
58,492,141	100.00	業務收入	62,112,469	100.00	58,375,059	100.00	3,737,410	6.40
54,811,639	93.71	醫療收入	58,276,200	93.82	54,728,258	93.75	3,547,942	6.48
29,939,327	51.19	門診醫療收入	31,496,173	50.71	30,171,438	51.69	1,324,735	4.39
30,593,861	52.30	住院醫療收入	32,628,988	52.53	29,699,388	50.88	2,929,600	9.86
756,562	1.29	其他醫療收入	784,350	1.26	774,501	1.33	9,849	1.27
-6,255,372	-10.69	醫療折讓	-6,385,388	-10.28	-5,685,543	-9.74	-699,845	12.31
-222,739	-0.38	醫療優待免費	-247,923	-0.40	-231,526	-0.40	-16,397	7.08
3,680,502	6.29	其他業務收入	3,836,269	6.18	3,646,801	6.25	189,468	5.20
1,025,034	1.75	臨床教學研究補助收入	1,025,034	1.65	1,025,034	1.76		
2,283,377	3.90	其他補助收入	2,435,180	3.92	2,299,889	3.94	135,291	5.88
372,091	0.64	雜項業務收入	376,055	0.61	321,878	0.55	54,177	16.83
58,206,940	99.51	業務成本與費用	61,684,902	99.31	58,075,225	99.49	3,609,677	6.22
50,164,474	85.76	醫療成本	52,999,635	85.33	49,844,874	85.39	3,154,761	6.33
23,486,392	40.15	門診醫療成本	24,251,037	39.04	23,160,473	39.68	1,090,564	4.71
25,923,169	44.32	住院醫療成本	27,972,588	45.04	25,916,310	44.40	2,056,278	7.93
754,913	1.29	其他醫療成本	776,010	1.25	768,091	1.32	7,919	1.03
359,722	0.61	其他業務成本	381,368	0.61	331,151	0.57	50,217	15.16
359,722	0.61	雜項業務成本	381,368	0.61	331,151	0.57	50,217	15.16
2,632,193	4.50	管理及總務費用	2,924,042	4.71	2,763,878	4.73	160,164	5.79
2,632,193	4.50	管理費用及總務費用	2,924,042	4.71	2,763,878	4.73	160,164	5.79
5,050,551	8.63	研究發展及訓練費用	5,379,857	8.66	5,135,322	8.80	244,535	4.76
2,649,025	4.53	研究發展費用	2,676,268	4.31	2,671,280	4.58	4,988	0.19
2,401,525	4.11	訓練費用	2,703,589	4.35	2,464,042	4.22	239,547	9.72
285,200	0.49	業務賸餘(短絀)	427,567	0.69	299,834	0.51	127,733	42.60

國軍退除役官兵輔導委員會
榮民醫療作業基金
收支餘絀預計表

中華民國109年度

單位：新臺幣千元

前年度決算數		科 目	本年度預算數		上年度預算數		比較增減(-)	
金額	%		金額	%	金額	%	金額	%
3,888,274	6.65	業務外收入	2,000,137	3.22	1,794,883	3.07	205,254	11.44
171,707	0.29	財務收入	156,470	0.25	147,277	0.25	9,193	6.24
171,707	0.29	利息收入	156,470	0.25	147,277	0.25	9,193	6.24
3,716,567	6.35	其他業務外收入	1,843,667	2.97	1,647,606	2.82	196,061	11.90
582,021	1.00	資產使用及權利金收入	549,859	0.89	555,264	0.95	-5,405	-0.97
25,503	0.04	受託經營賸餘	25,000	0.04	14,642	0.03	10,358	70.74
54,614	0.09	違規罰款收入	37,047	0.06	28,356	0.05	8,691	30.65
1,151,903	1.97	受贈收入	35,019	0.06	250	0.00	34,769	13,907.60
413	0.00	賠(補)償收入	1,344	0.00	1,244	0.00	100	8.04
1,410	0.00	收回呆帳	360	0.00	313	0.00	47	15.02
1,900,702	3.25	雜項收入	1,195,038	1.92	1,047,537	1.79	147,501	14.08
745,678	1.27	業務外費用	479,142	0.77	352,825	0.60	126,317	35.80
745,678	1.27	其他業務外費用	479,142	0.77	352,825	0.60	126,317	35.80
1,780	0.00	財產交易短絀						
743,897	1.27	雜項費用	479,142	0.77	352,825	0.60	126,317	35.80
3,142,596	5.37	業務外賸餘(短絀)	1,520,995	2.45	1,442,058	2.47	78,937	5.47
3,427,797	5.86	本期賸餘(短絀)	1,948,562	3.14	1,741,892	2.98	206,670	11.86

註：百分比及前年度決算數細數之和與總數或略有出入，係四捨五入關係。以下各表同。

國軍退除役官兵輔導委員會
榮民醫療作業基金
收支餘絀預計表說明
中華民國109年度

本期收支項目之說明：

一、本年度業務收入62,112,469千元，較上年度預算數58,375,059千元，增加3,737,410千元，約6.40%，分項編列情形如次：

(一) 醫療收入58,276,200千元，包括門診醫療收入31,496,173千元，住院醫療收入32,628,988千元，其他醫療收入784,350千元，扣除醫療折讓6,385,388千元及醫療優待免費247,923千元。

(二) 其他業務收入3,836,269千元，較上年度預算數3,646,801千元，增加189,468千元，約5.20%，細項臚列如次：

1. 臨床教學研究補助收入：本會補助臨床教學與研究經費1,025,034千元。

2. 其他補助收入：2,435,180千元

(1) 本會補助社區醫療服務經費152,389千元。

(2) 本會補助優惠存款利息差額經費288,199千元。

(3) 本會補助舊制退休及撫卹金經費715,007千元。

(4) 本會補助公費養護病床經費591,591千元。

(5) 本會補助執行公共衛生政策經費237,780千元。

(6) 本會補助高齡醫學發展與照護經費150,667千元。

(7) 本會補助安寧緩和醫療照護與推廣經費69,179千元。

(8) 本會補助公部門主動解決低薪方案經費8,114千元。

(9) 本會補助高雄榮民總醫院屏東大武分院開辦費經費55,825千元。

(10) 衛生福利部補助人員培訓計畫經費166,429千元。

3. 雜項業務收入：支援其他醫療院所收入376,055千元。

二、本年度業務成本與費用61,684,902千元，較上年度預算數58,075,225千元，增加3,609,677千元，約6.22%，分項編列情形如次：

(一) 醫療成本52,999,635千元，包括門診醫療成本24,251,037千元，住院醫療成本27,972,588千元，其他醫療成本776,010千元。

(二) 其他業務成本381,368千元，係支援其他醫療院所之成本。

(三) 管理及總務費用2,924,042千元。

(四) 研究發展及訓練費用5,379,857千元，包括研究發展費用2,676,268千元，訓練費用2,703,589千元。

三、以上業務收支相抵後，預計業務賸餘 427,567千元。

四、本年度業務外收入2,000,137千元，較上年度預算數1,794,883元，增加205,254千元，約11.44%，包括財務收入156,470千元，其他業務外收入1,843,667千元。

國軍退除役官兵輔導委員會
榮民醫療作業基金
收支餘絀預計表說明

中華民國109年度

- 五、本年度業務外費用479,142千元，係雜項費用，較上年度預算數352,825千元，增加126,317千元，約35.80%。
- 六、以上業務外收支相抵後，預計業務外賸餘1,520,995千元。
- 七、業務總收支相抵後，賸餘1,948,562千元。

國軍退除役官兵輔導委員會
榮民醫療作業基金
餘絀撥補預計表

中華民國109年度

單位：新臺幣千元

上 年 度 預 算 數		項 目	本 年 度 預 算 數		說 明
金 額	%		金 額	%	
8,149,455	100.00	賸餘之部	11,151,268	100.00	
1,741,892	21.37	本期賸餘	1,948,562	17.47	
6,407,563	78.63	前期未分配賸餘	9,202,706	82.53	
800,000	9.82	分配之部	500,000	4.48	
800,000	9.82	提存公積	500,000	4.48	
7,349,455	90.18	未分配賸餘	10,651,268	95.52	

國軍退除役官兵輔導委員會
榮民醫療作業基金
現金流量預計表

中華民國109年度

單位：新臺幣千元

項 目	預 算 數	說 明
業務活動之現金流量		
本期賸餘（短絀）	1,948,562	
利息股利之調整	-156,470	
未計利息股利之本期賸餘（短絀）	1,792,092	
調整項目	5,128,300	1. 提存呆帳及醫療折讓6,400,559千元。 2. 提列折舊2,882,719千元。 3. 攤銷204,943千元。 4. 遞延收入隨折舊及攤銷費用提列轉列受贈收入31,630千元。 5. 流動資產淨增 4,334,064千元。 6. 流動負債淨增 5,773千元。
未計利息股利之現金流入（流出）	6,920,392	
收取利息	157,029	
支付利息		
業務活動之淨現金流入（流出）	7,077,421	
投資活動之現金流量		
減少流動金融資產及短期貸墊款	253,248	減少其他金融資產—流動209,864千元、短期墊款43,384千元。
減少投資、長期應收款、貸墊款及準備金		
減少不動產、廠房及設備及礦產資源		
減少投資性不動產		
減少生物資產—非流動		
減少無形資產及其他資產	3,619,363	減少催收款項15,157千元、暫付及待結轉帳項3,604,206千元。
收取利息		
收取股利		
其他投資活動之現金流入		
增加流動金融資產及短期貸墊款	-48,437	增加短期墊款48,437千元。
增加投資、長期應收款、貸墊款及準備金	-202,009	增加其他金融資產—非流動202,009千元。
增加不動產、廠房及設備及礦產資源	-4,724,832	增加房屋及建築2,010,942千元、機械及設備2,491,869千元、交通及運輸設備63,674千元及什項設備158,347千元。
增加投資性不動產		
增加生物資產—非流動		

國軍退除役官兵輔導委員會
榮民醫療作業基金
現金流量預計表

中華民國109年度

單位：新臺幣千元

項	目	預 算 數	說 明
增加無形資產及其他資產		-4,081,542	增加無形資產215,855千元、遞延資產381,638千元、存出保證金965千元、暫付及待結轉帳項3,483,084千元。
其他投資活動之現金流出			
投資活動之淨現金流入（流出）		-5,184,209	
籌資活動之現金流量			
增加短期債務、流動金融負債及其他負債		17,285,127	增加遞延收入653千元、存入保證金1,191千元、應付保管款889千元及暫收及待結轉帳項17,282,394千元。
增加長期負債			
增加基金、公積及填補短絀		563,675	增加基金563,675千元。
其他籌資活動之現金流入			
減少短期債務、流動金融負債及其他負債		-18,498,643	減少存入保證金43,070千元、應付保管款4,427千元、暫收及待結轉帳項18,412,821千元及其他什項負債38,325千元。
減少長期負債		-1,341	減少應付租賃款1,341千元。
減少基金及公積			
支付利息			
贖餘分配款			
其他籌資活動之現金流出			
籌資活動之淨現金流入（流出）		-651,182	
匯率影響數			
現金及約當現金之淨增（淨減）		1,242,030	
期初現金及約當現金		15,880,486	
期末現金及約當現金		17,122,516	

國軍退除役官兵輔導委員會
榮民醫療作業基金
現金流量預計表補充說明
中華民國109年度

註：不影響現金流量之投資及籌資活動

1. 提撥約聘僱人員離職金及專戶孳息，退休及離職準備金與應付退休及離職金同額增加90,304千元；支付約聘僱人員離職金，退休及離職準備金與應付退休及離職金同額減少295千元。
2. 代管資產折舊提列數204,458千元，什項資產及什項負債同額減少204,458千元，轉入受贈公積204,458千元。
3. 賸餘提存公積500,000千元。

預算明細表

國軍退除役官兵輔導委員會

榮民醫療作業基金

醫療收入明細表

中華民國109年度

單位：新臺幣千元

科目及營運項目	單位	預算			說明
		數量	單價(元)	金額	
醫療收入				58,276,200	
門診醫療收入	人次	8,868,971	3,551.28	31,496,173	明細詳各分預算。
臺北榮民總醫院		4,132,398	3,620.03	14,959,409	
臺中榮民總醫院		2,919,029	3,484.90	10,172,511	
高雄榮民總醫院		1,817,544	3,501.57	6,364,253	
住院醫療收入	人日	3,774,705	8,644.12	32,628,988	明細詳各分預算。
臺北榮民總醫院		2,158,449	8,126.80	17,541,277	
臺中榮民總醫院		972,584	9,171.56	8,920,109	
高雄榮民總醫院		643,672	9,581.90	6,167,602	
其他醫療收入				784,350	明細詳各分預算。
臺北榮民總醫院				484,142	
臺中榮民總醫院				184,866	
高雄榮民總醫院				115,342	
減：醫療折讓				-6,385,388	預估健保給付核減之數。
臺北榮民總醫院				-3,557,167	
臺中榮民總醫院				-1,864,303	
高雄榮民總醫院				-963,918	
減：醫療優待免費				-247,923	依本會所屬醫療機構就醫優待減免一覽表辦理。
臺北榮民總醫院				-165,854	
臺中榮民總醫院				-48,065	
高雄榮民總醫院				-34,004	

國軍退除役官兵輔導委員會
榮民醫療作業基金
其他業務收入明細表

中華民國109年度

單位：新臺幣千元

科目及業務項目	預算數	說明
其他業務收入	3,836,269	明細詳各分預算。
臨床教學研究補助收入	1,025,034	本會單位預算補助從事醫學研究工作經費。
臺北榮民總醫院	520,761	
臺中榮民總醫院	264,573	
高雄榮民總醫院	239,700	
其他補助收入	2,435,180	本會單位預算補助社區醫療服務、優惠存款利息差額、舊制退休及撫卹金、公費養護病床、執行公共衛生政策、高齡醫學發展與照護、安寧緩和醫療照護與推廣經費、公部門主動解決低薪方案、高雄榮總屏東大武分院開辦費及衛生福利部補助人員培訓計畫經費。
臺北榮民總醫院	1,347,836	
臺中榮民總醫院	627,870	
高雄榮民總醫院	459,474	
雜項業務收入	376,055	
臺北榮民總醫院	160,161	
臺中榮民總醫院	137,213	
高雄榮民總醫院	78,681	

國軍退除役官兵輔導委員會
榮民醫療作業基金
業務外收入明細表

中華民國109年度

單位：新臺幣千元

科目及業務項目	預算	數說	明
業務外收入	2,000,137		
財務收入	156,470		明細詳各分預算。
利息收入	156,470		
臺北榮民總醫院	84,100		
臺中榮民總醫院	36,951		
高雄榮民總醫院	35,419		
其他業務外收入	1,843,667		明細詳各分預算。
資產使用及權利金收入	549,859		
臺北榮民總醫院	275,297		
臺中榮民總醫院	169,246		
高雄榮民總醫院	105,316		
受託經營賸餘	25,000		
臺北榮民總醫院	25,000		臺北榮總接受委託經營臺北市立關渡醫院預計賸餘分配。
臺中榮民總醫院			
高雄榮民總醫院			
違規罰款收入	37,047		
臺北榮民總醫院	26,375		
臺中榮民總醫院	4,272		
高雄榮民總醫院	6,400		
受贈收入	35,019		
臺北榮民總醫院	27,307		
臺中榮民總醫院	4,965		
高雄榮民總醫院	2,747		
賠(補)償收入	1,344		

國軍退除役官兵輔導委員會
榮民醫療作業基金
業務外收入明細表

中華民國109年度

單位：新臺幣千元

科目及業務項目	預算數	說明
臺北榮民總醫院	1,294	
臺中榮民總醫院		
高雄榮民總醫院	50	
收回呆帳	360	
臺北榮民總醫院	220	
臺中榮民總醫院	100	
高雄榮民總醫院	40	
雜項收入	1,195,038	
臺北榮民總醫院	789,821	
臺中榮民總醫院	225,605	
高雄榮民總醫院	179,612	

本頁空白

國軍退除役官

榮民醫療

醫療成本

中華民國

科目及營運項目	單位	本年度預算數		
		數量	平均單位成本(元)	金額
醫療成本				52,999,635
門診醫療成本	人次	8,868,971	2,734.37	24,251,037
臺北榮民總醫院		4,132,398	2,897.33	11,972,901
臺中榮民總醫院		2,919,029	2,415.23	7,050,114
高雄榮民總醫院		1,817,544	2,876.42	5,228,022
住院醫療成本	人日	3,774,705	7,410.54	27,972,588
臺北榮民總醫院		2,158,449	6,592.05	14,228,610
臺中榮民總醫院		972,584	8,819.89	8,578,080
高雄榮民總醫院		643,672	8,025.67	5,165,898
其他醫療成本				776,010
臺北榮民總醫院				440,319
臺中榮民總醫院				202,605
高雄榮民總醫院				133,086

兵輔導委員會
作業基金
明細表

109年度

單位：新臺幣千元

上 年 度 預 算 數			前 年 度 決 算 數		
數 量	平 均 單 位 成 本 (元)	金 額	數 量	平 均 單 位 成 本 (元)	金 額
		49,844,874			50,164,474
9,104,198	2,543.93	23,160,473	8,876,212	2,645.99	23,486,392
4,179,465	2,728.74	11,404,688	4,215,351	2,773.46	11,691,096
3,022,884	2,254.43	6,814,873	2,918,993	2,371.04	6,921,045
1,901,849	2,597.95	4,940,912	1,741,868	2,798.29	4,874,251
3,706,710	6,991.73	25,916,310	3,682,543	7,039.47	25,923,169
2,162,103	5,919.50	12,798,576	2,136,657	6,171.57	13,186,519
933,356	8,812.96	8,225,632	947,863	8,402.69	7,964,598
611,251	8,003.43	4,892,102	598,023	7,979.71	4,772,053
		768,091			754,913
		433,969			441,312
		202,928			194,988
		131,194			118,613

國軍退除役官兵輔導委員會

榮民醫療作業基金

醫療成本說明

中華民國109年度

科 目	說 明
醫療成本	醫療成本：52,999,635千元，分項編列情形如次：
門診醫療成本	一、門診醫療成本：24,251,037千元，預計診療門診病患8,868,971人次，平均單位成本2,734.37元(明細詳各項費用彙計表，說明詳各分基金預算)。 (一) 臺北榮民總醫院預計診療門診病患4,132,398人次，門診醫療成本11,972,901千元。 (二) 臺中榮民總醫院預計診療門診病患2,919,029人次，門診醫療成本7,050,114千元。 (三) 高雄榮民總醫院預計診療門診病患1,817,544人次，門診醫療成本5,228,022千元。
住院醫療成本	二、住院醫療成本：27,972,588千元，預計診療住院病患3,774,705人日，平均單位成本為7,410.54元(明細詳各項費用彙計表，說明詳各分基金預算)。 (一) 臺北榮民總醫院預計診療住院病患2,158,449人日，住院醫療成本14,228,610千元。 (二) 臺中榮民總醫院預計診療住院病患972,584人日，住院醫療成本8,578,080千元。 (三) 高雄榮民總醫院預計診療住院病患643,672人日，住院醫療成本5,165,898千元。
其他醫療成本	三、其他醫療成本：776,010千元(明細詳各項費用彙計表，說明詳各分基金預算)。 (一) 臺北榮民總醫院440,319千元。 (二) 臺中榮民總醫院202,605千元。 (三) 高雄榮民總醫院133,086千元。

本頁空白

國軍退除役官兵輔導委員會
榮民醫療作業基金
其他業務成本明細表

中華民國109年度

單位：新臺幣千元

前年度決算數	上年度預算數	科目及業務計畫項目	本年度預算數
359,722	331,151	其他業務成本	381,368
359,722	331,151	雜項業務成本	381,368
205,498	191,397	臺北榮民總醫院	213,601
77,878	82,568	臺中榮民總醫院	105,699
76,346	57,186	高雄榮民總醫院	62,068

國軍退除役官兵輔導委員會
榮民醫療作業基金
其他業務成本說明
 中華民國109年度

科	目	說	明
其他業務成本	雜項業務成本	其他業務成本：編列雜項業務成本381,368千元(明細詳各項費用彙計表，說明詳各分基金預算)： 一、臺北榮民總醫院213,601千元。 二、臺中榮民總醫院105,699千元。 三、高雄榮民總醫院62,068千元。	

國軍退除役官兵輔導委員會
榮民醫療作業基金
管理及總務費用明細表

中華民國109年度

單位：新臺幣千元

前年度決算數	上年度預算數	科目及業務計畫項目	本年度預算數
2,632,193	2,763,878	管理及總務費用	2,924,042
2,632,193	2,763,878	管理費用及總務費用	2,924,042
1,437,459	1,525,085	臺北榮民總醫院	1,636,875
702,221	732,999	臺中榮民總醫院	762,163
492,513	505,794	高雄榮民總醫院	525,004

國軍退除役官兵輔導委員會
榮民醫療作業基金
管理及總務費用說明
中華民國109年度

科	目	說	明
管理及總務費用	管理費用及總務費用	<p>管理及總務費用：編列管理費用及總務費用2,924,042千元(明細詳各項費用彙計表，說明詳各分基金預算)：</p> <p>一、臺北榮民總醫院1,636,875千元。</p> <p>二、臺中榮民總醫院762,163千元。</p> <p>三、高雄榮民總醫院525,004千元。</p>	

國軍退除役官兵輔導委員會
榮民醫療作業基金
研究發展及訓練費用明細表

中華民國109年度

單位：新臺幣千元

前年度決算數	上年度預算數	科目及業務計畫項目	本年度預算數
5,050,551	5,135,322	研究發展及訓練費用	5,379,857
2,649,025	2,671,280	研究發展費用	2,676,268
1,567,119	1,551,427	臺北榮民總醫院	1,574,892
720,007	716,950	臺中榮民總醫院	736,145
361,899	402,903	高雄榮民總醫院	365,231
2,401,525	2,464,042	訓練費用	2,703,589
947,685	928,697	臺北榮民總醫院	971,165
720,837	784,537	臺中榮民總醫院	814,978
733,003	750,808	高雄榮民總醫院	917,446

國軍退除役官兵輔導委員會
榮民醫療作業基金
研究發展及訓練費用說明
中華民國109年度

科	目	說	明
研究發展及訓練費用		研究發展及訓練費用：5,379,857千元，分項編列情形如次：	
研究發展費用		一、研究發展費用：2,676,268千元(明細詳各項費用彙計表，說明詳各分基金預算)。	
		(一) 臺北榮民總醫院1,574,892千元。	
		(二) 臺中榮民總醫院736,145千元。	
		(三) 高雄榮民總醫院365,231千元。	
訓練費用		二、訓練費用：2,703,589千元(明細詳各項費用彙計表，說明詳各分基金預算)。	
		(一) 臺北榮民總醫院971,165千元。	
		(二) 臺中榮民總醫院814,978千元。	
		(三) 高雄榮民總醫院917,446千元。	

國軍退除役官兵輔導委員會
榮民醫療作業基金
業務外費用明細表

中華民國109年度

單位：新臺幣千元

前年度決算數	上年度預算數	科目及業務計畫項目	本年度預算數
745,678	352,825	業務外費用	479,142
745,678	352,825	其他業務外費用	479,142
1,780		財產交易短絀	
1,705		臺北榮民總醫院	
		臺中榮民總醫院	
75		高雄榮民總醫院	
743,897	352,825	雜項費用	479,142
358,380	262,854	臺北榮民總醫院	364,649
226,935	42,084	臺中榮民總醫院	53,558
158,582	47,887	高雄榮民總醫院	60,935

國軍退除役官兵輔導委員會
榮民醫療作業基金
業務外費用說明
 中華民國109年度

科	目	說	明
業務外費用		其他業務外費用：編列雜項費用479,142千元(明細詳各項費用彙計表，說明詳各分基金預算)：	
	其他業務外費用		
	雜項費用	一、臺北榮民總醫院364,649千元。 二、臺中榮民總醫院53,558千元。 三、高雄榮民總醫院60,935千元。	

國軍退除役官
榮民醫療
固定資產建設
中華民國

項 目	不 動 產					
	土 地	土 地 改 良 物	房 屋 及 建 築	機 械 及 設 備	交 通 及 運 輸 設 備	什 項 設 備
專案計畫			1,716,222			
繼續計畫			1,700,114			
臺北榮民總醫院新建醫療大樓 興建計畫			635,367			
臺北榮民總醫院手術室新建工 程計畫			310,307			
臺中榮民總醫院嘉義分院長期 照護大樓興建計畫			33,960			
高雄榮民總醫院健康照護大樓 新建計畫			156,805			
高雄榮民總醫院屏東大武分院 新建計畫			563,675			
新興計畫			16,108			
臺中榮民總醫院第三醫療大樓 興辦計畫			16,108			
一般建築及設備計畫			294,720	2,491,869	63,674	158,347
分年性項目				35,000		
臺北榮民總醫院病理全數位玻 片系統設備				35,000		
一次性項目			294,720	2,456,869	63,674	158,347
臺北榮民總醫院			128,856	1,226,361	53,873	136,958
臺中榮民總醫院			135,000	661,475	5,360	7,720
高雄榮民總醫院			30,864	569,033	4,441	13,669
合 計			2,010,942	2,491,869	63,674	158,347

兵輔導委員會
作業基金
改良擴充明細表

109年度

單位：新臺幣千元

租賃 資產	及 設 備			投資性 不動產	合 計	說 明
	租賃 資產 改	租賃 權益 良	其他			
				1,716,222	1,716,222	
				1,700,114	1,700,114	
				635,367	635,367	依「中央政府各機關工程管理費支 用要點」規定，按3%~0.5%估算工 程管理費9,624千元，本年度編列 2,000千元。
				310,307	310,307	依「中央政府各機關工程管理費支 用要點」規定，按3%~0.7%估算工 程管理費3,460千元，本年度編列 1,230千元。
				33,960	33,960	依「中央政府各機關工程管理費支 用要點」規定，按3%~0.5%估算工 程管理費3,060千元，本年度編列288 千元。
				156,805	156,805	依「中央政府各機關工程管理費支 用要點」規定，按3%~0.5%估算工 程管理費4,886千元，本年度編列 1,493千元。
				563,675	563,675	依「中央政府各機關工程管理費支 用要點」規定，按3%~0.5%之70% 估算工程管理費16,835千元，本年 度編列3,367千元。
				16,108	16,108	
				16,108	16,108	
				3,008,610	3,008,610	1. 一般建築及設備計畫係為提升醫 療服務品質，賡續汰換並引進先 進醫療儀器與一般設備等，以建 立優質醫療環境；所需經費由各 分基金自籌。
				35,000	35,000	
				35,000	35,000	
				2,973,610	2,973,610	2. 依「中央政府各機關工程管理費 支用要點」規定，按3%~1%估算 工程管理費2,137千元，本年度編 列2,137千元。
				1,546,048	1,546,048	
				809,555	809,555	
				618,007	618,007	
				4,724,832	4,724,832	

國軍退除役官

榮民醫療

固定資產建設改良

中華民國

項 目	自 有 資				小 金 額
	營 運 資 金	出 售 不 適 用 資 產	國 庫 撥 款	其 他	
專案計畫	1,152,547		563,675		1,716,222
繼續計畫	1,136,439		563,675		1,700,114
臺北榮民總醫院新建醫療大樓興建計畫	635,367				635,367
臺北榮民總醫院手術室新建工程計畫	310,307				310,307
臺中榮民總醫院嘉義分院長期照護大樓興建計畫	33,960				33,960
高雄榮民總醫院健康照護大樓新建計畫	156,805				156,805
高雄榮民總醫院屏東大武分院新建計畫			563,675		563,675
新興計畫	16,108				16,108
臺中榮民總醫院第三醫療大樓興辦計畫	16,108				16,108
一般建築及設備計畫	3,008,610				3,008,610
分年性項目	35,000				35,000
臺北榮民總醫院病理全數位玻片系統設備	35,000				35,000
一次性項目	2,973,610				2,973,610
臺北榮民總醫院	1,546,048				1,546,048
臺中榮民總醫院	809,555				809,555
高雄榮民總醫院	618,007				618,007
合 計	4,161,157		563,675		4,724,832

兵輔導委員會

作業基金

擴充資金來源明細表

109年度

單位：新臺幣千元

金 計 %	借 資				合 計	
	國 內 借 款	國 外 借 款	小 計		金 額	%
			金 額	%		
100.00					1,716,222	100.00
100.00					1,700,114	100.00
100.00					635,367	100.00
100.00					310,307	100.00
100.00					33,960	100.00
100.00					156,805	100.00
100.00					563,675	100.00
100.00					16,108	100.00
100.00					16,108	100.00
100.00					3,008,610	100.00
100.00					35,000	100.00
100.00					35,000	100.00
100.00					2,973,610	100.00
100.00					1,546,048	100.00
100.00					809,555	100.00
100.00					618,007	100.00
100.00					4,724,832	100.00

國軍退除役官

榮民醫療

固定資產建設改良擴充

中華民國

項 目	全 部							目 標 能 量	
	資 金 來 源						外 資 借 金		
	投 資 總 額	自 有 資 金							其 他
		營 資	運 金	出 售 不 適 用 資 產	國 撥	庫 款			
專案計畫	23,190,375	14,705,575			7,334,800	600,000	550,000		
繼續計畫	17,390,375	9,455,575			7,334,800	600,000			
臺北榮民總醫院新建醫療大樓興建計畫	2,742,195	2,742,195						臺北榮民總醫院以整合癌病中心、門診治療及住院等相關醫療設施及服務，完善醫療照護並塑造優質服務空間，規劃興建地下3層，地上12層之大樓暨三號門地下3層停車場，總樓地板面積為52,926平方公尺。	
臺北榮民總醫院新建重粒子癌症治療中心計畫	2,700,000	2,100,000				600,000		臺北榮民總醫院成立「重粒子癌症治療中心」，以提升癌症醫療技術，強化癌症治療競爭力及提高癌症控制率。	
臺北榮民總醫院手術室新建工程計畫	582,237	582,237						臺北榮民總醫院因應手術室日漸不足，提供廣大手術病患優質手術醫療環境並加速手術服務，規劃興建地上4層之大樓，總樓地板面積6,415平方公尺。	
臺中榮民總醫院嘉義分院長期照護大樓興建計畫	692,243	692,243						臺中榮民總醫院嘉義分院配合長期照護十年計畫2.0之規劃及落實長照單元照護，發展全方位整合性長期照顧等規劃興建地下1層、地上4層之大樓，總樓地板面積17,007平方公尺。	
高雄榮民總醫院健康照護大樓新建計畫	1,210,595	1,210,595						高雄榮民總醫院提供完整長期照護及醫療服務，規劃興建地下2層，地上8層之大樓，總樓地板面積為22,538.64平方公尺。	

兵輔導委員會

作業基金

計畫預期進度明細表

109年度

單位：新臺幣千元

計畫				預算					
進 迄	度 年	起 月	資 金 成 本 率 (%)	現 值 報 酬 率 (%)	收 回 年 限 (年)	本 年 度		截 至 本 年 度 累 計 數	
						金 額	占 全 部 計 畫 %	金 額	占 全 部 計 畫 %
						1,716,222	7.40	4,028,288	17.37
						1,700,114	9.78	4,012,180	23.07
105.01-110.07						635,367	23.17	1,644,816	59.98
105.01-112.12								810,000	30.00
107.01-110.06						310,307	53.30	360,307	61.88
106.09-113.12						33,960	4.91	36,327	5.25
107.01-111.08						156,805	12.95	237,746	19.64

國軍退除役官

榮民醫療

固定資產建設改良擴充

中華民國

項 目	全 部										目 標 能 量
	資 金 來 源										
	投 資 總 額	自 有 資 金					外 資	借 金			
		營 資	運 金	出 售 不 適 用 資 產	國 撥	庫 款			其 他		
高雄榮民總醫院屏東大武分院新建計畫	9,463,105	2,128,305			7,334,800						高雄榮民總醫院配合屏東縣政府醫療政策，活化大武營區空間並提升醫療品質，規劃興建地下2層，地上5層之門急診醫療大樓，總樓地板面積為95,360平方公尺，另興建地下2層，地上10層之員工宿舍建築，總樓地板面積為23,616平方公尺。
新興計畫	5,800,000	5,250,000							550,000		
臺中榮民總醫院第三醫療大樓興辦計畫	5,800,000	5,250,000							550,000		臺中榮民總醫院因應中部地區民眾之醫療需求，擴充重症治療照護能量、符合新制評鑑基準及引進AI智能醫療科技，精實醫療作業環境等規劃興建地下6層、地上12層之大樓，總樓地板面積97,410平方公尺。
一般建築及設備計畫	3,053,610	3,053,610									
分年性項目	80,000	80,000									
臺北榮民總醫院病理全數位玻片系統設備	80,000	80,000									
一次性項目	2,973,610	2,973,610									
臺北榮民總醫院	1,546,048	1,546,048									
臺中榮民總醫院	809,555	809,555									
高雄榮民總醫院	618,007	618,007									

註：1. 臺北榮民總醫院新建重粒子癌症治療中心計畫，因大樓建築物係由民間企業興建完畢後實物捐贈，爰投資總額未含建物工程費；另資金來源其他欄所列係外界捐款。

2. 臺北榮民總醫院新建醫療大樓興建計畫所列「投資總額」及「截至本年度累計預算數」包括綜合規劃設計費17,357千元。

兵輔導委員會

作業基金

計畫預期進度明細表

109年度

單位：新臺幣千元

計畫				預算數					
進 迄	度 年	起 月	資 金 成 本 率 (%)	現 值 報 酬 率 (%)	收 回 年 限 (年)	本 年 度		截 至 本 年 度 累 計 數	
						金 額	占 全 部 計 畫 %	金 額	占 全 部 計 畫 %
107.09-112.05						563,675	5.96	922,984	9.75
						16,108	0.28	16,108	0.28
107.10-119.12						16,108	0.28	16,108	0.28
						3,008,610	98.53	3,043,610	99.67
						35,000	43.75	70,000	87.50
108.01-110.12						35,000	43.75	70,000	87.50
						2,973,610	100.00	2,973,610	100.00
109.01-109.12						1,546,048	100.00	1,546,048	100.00
109.01-109.12						809,555	100.00	809,555	100.00
109.01-109.12						618,007	100.00	618,007	100.00

3. 高雄榮民總醫院健康照護大樓新建計畫所列「投資總額」及「截至本年度累計預算數」包括綜合規劃設計費5,367千元。

國軍退除役官兵輔導委員會
榮民醫療作業基金
資產折舊明細表

中華民國109年度

單位：新臺幣千元

項 目	不動產、廠房及設備							其 他	合 計
	土地改 良 物	房 屋 及 建 築	機 械 及 設 備	交 通 及 運 輸 設 備	什 項 設 備	租 賃 資 產	租 賃 權 益 改 良		
前年度決算資產原值	281,520	23,648,416	28,395,278	804,183	4,192,038	21,578	2,230	9,102,000	66,447,243
上年度預計增減資產原值		3,361,902	2,528,939	43,322	200,541				6,134,704
本年度預計增減資產原值		294,720	2,456,869	63,674	158,347				2,973,610
本年度(12月底)止資產總額	281,520	27,305,038	33,381,086	911,179	4,550,926	21,578	2,230	9,102,000	75,555,557
本年度應提折舊額	6,008	583,139	1,875,321	49,062	162,082	2,414	235	204,458	2,882,719
醫療成本	4,351	389,289	1,552,990	33,805	119,579	1,291	235	158,461	2,260,001
門診醫療成本	1,914	157,251	700,149	15,817	49,731	420	235	64,641	990,158
住院醫療成本	2,358	229,448	850,371	17,693	63,831	871		93,820	1,258,392
其他醫療成本	79	2,590	2,470	295	6,017				11,451
管理及總務費用	1,083	85,578	158,103	12,072	25,708	1,123		40,507	324,174
研究發展及訓練費用費用	574	62,791	164,172	2,979	16,507			5,490	252,513
研究發展費用	403	29,052	98,433	2,033	9,916			4,573	144,410
訓練費用	171	33,739	65,739	946	6,591			917	108,103
業務外費用		45,481	56	206	288				46,031
雜項費用		45,481	56	206	288				46,031

註：本表其他係代管資產，本年度(12月底)止資產總額不包括土地1,727,112千元及非折舊性代管資產54,588千元。

國軍退除役官兵輔導委員會
榮民醫療作業基金
基金數額增減明細表

中華民國109年度

單位：新臺幣千元

項 目	金 額	說 明
期初基金數額	47,281,308	
加：	563,675	
以前年度公積撥充		
賸餘撥充		
以代管國有財產撥充		
國庫增撥數	563,675	國軍退除役官兵輔導委員會補助屏東大武分院籌設經費。
其他		
減：		
填補短絀		
折減基金繳庫		
其他		
期末基金數額	47,844,983	

國軍退除役官兵輔導委員會
榮民醫療作業基金
無形資產明細表

中華民國109年度

單位：新臺幣千元

前 決	年 算	度 數	上 預	年 算	度 數	科 目 及 業 務 項 目	本 預	年 算	度 數	說 明
		101,617			144,815	電腦軟體			215,855	依業務需要，編列資訊軟體購置費129,946千元及資訊系統開發費85,909千元，主要係依政府電子採購網之價格及報價單，並參考前次合約金額估算編列。
		101,617			144,815	購置電腦軟體費			215,855	
		1,735				專利權				
		1,735				取得專利權				
		103,352			144,815	總計			215,855	

預算參考表

國軍退除役官兵輔導委員會
榮民醫療作業基金
預計平衡表

中華民國109年12月31日

單位：新臺幣千元

107年12月31日 實 際 數	科 目	109年12月31日 預 計 數	108年12月31日 預 計 數	比 較 增 減
97,010,457	資產	101,370,524	100,008,992	1,361,532
43,803,810	流動資產	43,659,283	44,699,120	-1,039,837
15,970,634	現金	17,122,516	15,880,486	1,242,030
13,311,200	流動金融資產	13,282,249	13,492,113	-209,864
12,061,708	應收款項	10,926,324	13,059,351	-2,133,027
965,946	存貨	953,690	743,066	210,624
1,309,240	預付款項	1,187,070	1,341,723	-154,653
185,083	短期貸墊款	187,434	182,381	5,053
2,753,143	投資、長期應收款、貸墊款及準備金	2,961,393	2,669,375	292,018
2,426,285	非流動金融資產	2,513,285	2,311,276	202,009
326,858	準備金	448,108	358,099	90,009
41,916,953	不動產、廠房及設備	46,149,949	44,103,378	2,046,571
15,832,144	土地	15,849,002	15,849,002	
50,351	土地改良物	38,737	44,745	-6,008
13,941,035	房屋及建築	16,451,571	16,739,990	-288,419
7,417,786	機械及設備	8,833,306	8,251,758	581,548
224,626	交通及運輸設備	239,919	225,307	14,612
536,820	什項設備	591,591	595,326	-3,735
13,477	租賃資產	8,260	10,674	-2,414
939	租賃權益改良	469	704	-235
3,899,774	購建中固定資產	4,137,094	2,385,872	1,751,222
274,181	無形資產	394,383	313,304	81,079
274,181	無形資產	394,383	313,304	81,079
8,262,370	其他資產	8,205,516	8,223,815	-18,299
756,571	遞延資產	1,189,441	877,970	311,471
7,505,232	什項資產	7,015,508	7,345,278	-329,770
567	待處理資產	567	567	
97,010,457	合 計	101,370,524	100,008,992	1,361,532

國軍退除役官兵輔導委員會
榮民醫療作業基金
預計平衡表

中華民國109年12月31日

單位：新臺幣千元

107年12月31日 實 際 數	科 目	109年12月31日 預 計 數	108年12月31日 預 計 數	比 較 增 減
31,105,486	負債	30,802,465	32,157,628	-1,355,163
13,895,758	流動負債	14,012,486	14,006,713	5,773
13,845,081	應付款項	13,963,178	13,955,550	7,628
50,677	預收款項	49,308	51,163	-1,855
12,831	長期負債	8,821	10,162	-1,341
12,831	長期債務	8,821	10,162	-1,341
17,196,897	其他負債	16,781,158	18,140,753	-1,359,595
1,145,460	遞延負債	1,117,900	1,148,877	-30,977
16,051,437	什項負債	15,663,258	16,991,876	-1,328,618
65,904,971	淨值	70,568,059	67,851,364	2,716,695
47,281,308	基金	47,844,983	47,281,308	563,675
47,281,308	基金	47,844,983	47,281,308	563,675
5,454,711	公積	7,163,011	6,458,553	704,458
3,454,711	資本公積	3,863,011	3,658,553	204,458
2,000,000	特別公積	3,300,000	2,800,000	500,000
8,260,154	累積餘絀	10,651,268	9,202,706	1,448,562
8,260,154	累積賸餘	10,651,268	9,202,706	1,448,562
4,908,797	淨值其他項目	4,908,797	4,908,797	
4,908,797	累積其他綜合餘絀	4,908,797	4,908,797	
97,010,457	合 計	101,370,524	100,008,992	1,361,532

註：1. 上年度預計數係就上年度預算數按實際業務狀況調整之數額（即原有之調整後預計數）。

2. 109年12月31日預計信託代理與保證資產(負債)2,500,079千元，包括保管有價證券(應付保管有價證券)133千元，保管品(應付保管品)281,530千元，保證品(應付保證品)2,218,416千元。

國軍退除役官兵輔導委員會
榮民醫療作業基金
5年來主要營運項目分析表

中華民國109年度

單位：新臺幣千元

年 度 及 項 目	單 位	數 量	單 位 成 本 (元)	預 (決) 算 數	說 明
本年度預算數					
門診病患醫療	人次	8,868,971	2,734.37	24,251,037	
住院病患醫療	人日	3,774,705	7,410.54	27,972,588	
上年度預算數					
門診病患醫療	人次	9,104,198	2,543.93	23,160,473	
住院病患醫療	人日	3,706,710	6,991.73	25,916,310	
前年度決算數					
門診病患醫療	人次	8,876,212	2,645.99	23,486,392	
住院病患醫療	人日	3,682,543	7,039.47	25,923,169	
106年度決算數					
門診病患醫療	人次	8,771,113	2,538.53	22,265,741	
住院病患醫療	人日	3,640,732	6,683.10	24,331,394	
105年度決算數					
門診病患醫療	人次	8,628,946	2,336.58	20,162,242	
住院病患醫療	人日	3,708,519	6,483.94	24,045,815	

國軍退除役官兵輔導委員會
榮民醫療作業基金
員工人數彙計表

中華民國109年度

單位：人

科 目	上年度最高可 進用員額數	本年度增 減 (-) 數	本年度最高可 進用員額數	說 明
業務支出部分：	12,060	-96	11,964	
專任人員	11,954	-94	11,860	
職員	9,713		9,713	
技工	408	-40	368	
工友	517	-54	463	
聘用	1,316		1,316	
管理會委員	15		15	
兼任人員	91	-2	89	
總 計	12,060	-96	11,964	

註：1. 預計進用契僱人力10,207人，其中計時與計件人員2,483人(實習醫學生515人、行政人員1,968人)；專技人員7,724人(醫師914人、護理人員4,812人、其他醫事人員1,442人、非醫事技術人員556人)。

2. 勞務承攬人力4,149人(環保廢棄物清理51人、營養膳食勞務301人、環境及設備維護保養1,709人、照顧服務員643人、醫療行政雜務1,239人、安全維護警衛勤務206人)。

本頁空白

國軍退除役官

榮民醫療

用人費用

中華民國

科 目	正式員 額薪資	聘僱人 員薪資	超時工 作報酬	津貼	獎金			
					年終獎金	考績獎金	績效獎金	其他
業務總支出部分：	7,379,950	876,801	771,203		1,032,725	866,240	6,315,392	
醫療成本	5,897,344	613,247	669,422		836,716	704,121	5,041,372	
正式人員	5,897,344		608,557		752,302	704,121	4,645,720	
聘僱人員		613,247	60,865		84,414		395,652	
兼任人員								
其他業務成本	83,825							
正式人員	83,825							
管理及總務費用	686,670	12,161	58,248		84,779	82,065	299,695	
正式人員	686,670		58,248		82,244	82,065	296,687	
聘僱人員		12,161			2,535		3,008	
研究發展及訓練費用	712,111	251,393	43,533		111,230	80,054	974,325	
正式人員	712,111		35,521		84,802	80,054	825,090	
聘僱人員		251,393	8,012		26,428		149,235	
兼任人員								
合 計	7,379,950	876,801	771,203		1,032,725	866,240	6,315,392	

註：1. 預計進用契僱人力7,222,968千元(計時與計件人員酬金1,315,225千元，專技人員酬金5,907,743千元)。

2. 勞務承攬2,526,502千元(環保廢棄物清理106,487千元，營養膳食勞務382,633千元，環境及設備維護保養986,846千元，照顧服務員262,739千元，醫療行政雜務689,419千元，安全維護警衛勤務98,378千元)。

3. 兼任人員(預計分攤陽明大學兼任醫師89員)用人費用44,342千元，包括薪資34,567千元，年終獎金4,317千元，退休金2,578千元，公保及健保費2,880千元。

兵輔導委員會
作業基金
彙計表

109年度

單位：新臺幣千元

退休及卹償金		資遣費	福利費				提繳費	合計	兼任人員 用人費用	總計
退休金	卹償金		分擔 保險費	傷病醫 藥費	提撥福 利金	其他				
2,434,670	39,430	650	946,699	14,171		378,709	1,077	21,057,717	44,342	21,102,059
1,956,356	31,712	650	769,409	12,316		310,844	737	16,844,246	29,678	16,873,924
1,862,791	31,712	650	672,333	12,164		288,436	737	15,476,867		15,476,867
93,565			97,076	152		22,408		1,367,379		1,367,379
									29,678	29,678
								83,825		83,825
								83,825		83,825
295,761	5,014		89,667	1,110		37,714	321	1,653,205		1,653,205
291,525	5,014		85,383	1,110		36,523	321	1,625,790		1,625,790
4,236			4,284			1,191		27,415		27,415
182,553	2,704		87,623	745		30,151	19	2,476,441	14,664	2,491,105
167,847	2,704		68,375	745		25,886	19	2,003,154		2,003,154
14,706			19,248			4,265		473,287		473,287
									14,664	14,664
2,434,670	39,430	650	946,699	14,171		378,709	1,077	21,057,717	44,342	21,102,059

4.獎金編列項目：

- (1) 年終獎金：依據行政院訂頒之軍公教人員年終工作獎金發給注意事項編列，預計發給11,746人，金額1,032,725千元。
- (2) 考績獎金：依據96年3月21日總統華總一義字第09600034561號令修正之公務人員考績法編列，預計發給10,470人，金額866,240千元。
- (3) 績效獎金：依據行政院103年7月30日院授人給字第1030041664號函核定修正之國軍退除役官兵輔導委員會所屬榮民總醫院經營績效獎金核發要點、行政院107年5月24日院授人給字第1070041829號函核定修正之公立醫療機構人員獎勵金發給要點及本會106年5月3日輔醫字第1060037263號函修正之國軍退除役官兵輔導委員會榮民總醫院所屬分院人員獎勵金發給要點編列，預計發給11,739人，金額6,135,392千元。

國軍退除役官
榮民醫療
各項費用
 中華民國

前 年 度 決 算 數	上 年 度 預 算 數	科 目	本 年		
			合 計	醫 療	
				門 診	住 院
20,193,219	20,811,892	用人費用	21,102,059	6,890,081	9,838,187
6,573,331	7,374,470	正式員額薪資	7,379,950	2,406,346	3,419,034
802,938	918,161	聘僱及兼職人員薪資	911,368	205,164	431,264
701,260	779,816	超時工作報酬	771,203	245,300	420,723
8,537,264	8,069,723	獎金	8,218,674	2,754,807	3,789,903
2,308,966	2,331,221	退休及卹償金	2,476,678	812,124	1,159,459
27	650	資遣費	650	650	
1,268,414	1,336,875	福利費	1,342,459	465,367	617,442
1,019	976	提繳費	1,077	323	362
11,621,198	11,703,394	服務費用	12,933,650	4,092,420	5,436,483
828,782	907,653	水電費	916,526	289,785	447,382
54,291	58,918	郵電費	60,183	18,233	18,450
48,225	54,208	旅運費	64,687	4,989	3,856
53,282	51,725	印刷裝訂與廣告費	52,277	14,784	16,425
1,186,257	1,268,423	修理保養及保固費	1,344,421	477,973	583,459
10,825	11,864	保險費	12,729	3,953	4,674
3,565,563	3,309,787	一般服務費	3,655,613	1,023,098	1,125,045
5,856,105	6,022,758	專業服務費	6,809,216	2,259,605	3,237,192
17,867	18,058	公共關係費	17,998		
23,460,477	22,461,402	材料及用品費	24,420,203	12,107,681	11,226,898
43,986	54,865	使用材料費	45,974	11,789	22,699
692,595	582,971	用品消耗	581,864	80,961	110,873
22,723,896	21,823,566	商品及醫療用品	23,792,365	12,014,931	11,093,326
285,259	353,077	租金與利息	318,605	90,468	97,917
2,332	4,334	地租及水租	6,302	3	
1,794	2,059	房租	1,901	1,726	175
241,732	306,565	機器租金	269,225	75,664	93,209
19,931	20,262	交通及運輸設備租金	20,447	9,082	1,860
17,489	17,920	什項設備租金	19,252	3,986	2,483
1,981	1,937	利息	1,478	7	190

兵輔導委員會

作業基金

彙計表

109年度

單位：新臺幣千元

度		預		算			數
成		其 他 業 務 成 本	管 理 及 總 務 費 用	研 究 發 展 及 訓 練 費 用			其 他 業 務 外 用 費
其 他	合 計			研 究 發 展	訓 練	合 計	
145,656	16,873,924	83,825	1,653,205	1,106,359	1,384,746	2,491,105	
71,964	5,897,344	83,825	686,670	281,831	430,280	712,111	
	636,428		12,161	68,311	194,468	262,779	
3,399	669,422		58,248	17,989	25,544	43,533	
40,392	6,585,102		466,539	569,082	597,951	1,167,033	
18,159	1,989,742		300,775	109,590	76,571	186,161	
	650						
11,690	1,094,499		128,491	59,544	59,925	119,469	
52	737		321	12	7	19	
474,740	10,003,643	293,739	700,651	820,437	929,839	1,750,276	185,341
10,699	747,866	171	56,148	48,253	46,716	94,969	17,372
166	36,849	637	17,327	2,462	1,932	4,394	976
74	8,919	3,558	10,990	7,916	29,865	37,781	3,439
175	31,384	71	8,317	5,565	5,247	10,812	1,693
7,869	1,069,301	564	115,678	87,472	62,555	150,027	8,851
12	8,639		3,336	60	169	229	525
447,687	2,595,830	12,794	339,722	338,238	281,640	619,878	87,389
8,058	5,504,855	275,944	131,135	330,471	501,715	832,186	65,096
			17,998				
143,858	23,478,437	3,766	48,567	580,307	254,003	834,310	55,123
984	35,472	3,281	4,733	1,699	693	2,392	96
131,740	323,574	461	43,797	81,409	87,923	169,332	44,700
11,134	23,119,391	24	37	497,199	165,387	662,586	10,327
	188,385	33	102,349	7,613	11,122	18,735	9,103
	3		6,254		18	18	27
	1,901						
	168,873		73,726	7,515	10,466	17,981	8,645
	10,942		9,460	8	37	45	
	6,469	33	11,628	90	601	691	431
	197		1,281				

國軍退除役官
榮民醫療
各項費用
 中華民國

前 年 度 決 算 數	上 年 度 預 算 數	科 目	本 年		
			合 計	醫 療	
				門 診	住 院
2,774,927	2,816,470	折舊、折耗及攤銷	3,087,662	1,034,900	1,322,264
2,394,473	2,451,234	不動產、廠房及設備折舊	2,678,261	925,517	1,164,572
210,805	203,842	其他折舊性資產折舊	204,458	64,641	93,820
169,649	161,394	攤銷	204,943	44,742	63,872
33,197	31,078	稅捐與規費（強制費）	32,672	10,944	9,502
629	1,236	土地稅	1,378		
2,516	2,743	房屋稅	3,458		17
21,130	20,888	消費與行為稅	20,721	8,503	7,639
8,922	6,211	規費	7,115	2,441	1,846
64,303	60,687	會費、捐助、補助、分攤、救助（ 濟）與交流活動費	63,868	18,495	21,023
53,005	49,807	會費	53,018	18,468	20,983
11,240	10,750	捐助、補助與獎助	10,730		
58	130	分擔	120	27	40
35,477	23,266	短絀、賠償與保險給付	15,171	2,769	12,402
34,385	23,266	各項短絀	15,171	2,769	12,402
1,093		賠償給付			
484,560	166,784	其他	190,154	3,279	7,912
484,560	166,784	其他費用	190,154	3,279	7,912
58,952,618	58,428,050	合 計	62,164,044	24,251,037	27,972,588

兵輔導委員會

作業基金

彙計表

109年度

單位：新臺幣千元

度		預			算			數
成		其 業 務 成 本	管 理 及 總 務 費 用	研 究 發 展 及 訓 練 費 用			其 他 業 務 外 費 用	
其 他	合 計			研 究 發 展	訓 練	合 計		
11,526	2,368,690		408,433	150,706	112,350	263,056	47,483	
11,451	2,101,540		283,667	139,837	107,186	247,023	46,031	
	158,461		40,507	4,573	917	5,490		
75	108,689		84,259	6,296	4,247	10,543	1,452	
81	20,527	5	7,336	58	390	448	4,356	
			1,234				144	
	17		16				3,425	
79	16,221	5	3,655	48	6	54	786	
2	4,289		2,431	10	384	394	1	
149	39,667		2,094	3,170	8,869	12,039	10,068	
149	39,600		2,041	1,940	8,869	10,809	568	
				1,230		1,230	9,500	
	67		53					
	15,171							
	15,171							
	11,191		1,407	7,618	2,270	9,888	167,668	
	11,191		1,407	7,618	2,270	9,888	167,668	
776,010	52,999,635	381,368	2,924,042	2,676,268	2,703,589	5,379,857	479,142	

國軍退除役官兵輔導委員會
榮民醫療作業基金
增購及汰舊換新管理用公務車輛明細表

中華民國109年度

單位：新臺幣千元

項目	單位	增購部分		汰舊換新部分		合計		說明
		數量	金額	數量	金額	數量	金額	

註：1. 管理用車輛：經本年度無增購或汰舊換新，管理用車輛計有一般公務轎車26輛，電動汽車3輛，油氣雙燃料車1輛，45人座大客車1輛，21人座大客車15輛，9人座小客車1輛，小型客貨車3輛，小型客貨車(7-8人座)25輛，小型貨車3輛，一般公務用機車6輛。

2. 其他車輛：經本年度增購及汰舊換新21人座大客車1輛，9人座小客車1輛，小型客貨車(7-8人座)1輛，醫療巡迴車1輛後，計有一般公務轎車8輛，21人座大客車15輛，11人座大客車1輛，9人座小客車3輛，小型客貨車6輛，小型客貨車(7-8人座)28輛，大型貨車1輛，小型貨車4輛，一般公務用機車2輛，業務用機車9輛，救護車32輛，自代大客車1輛，身障車9輛，醫療巡迴車5輛。

附 錄

國軍退除役官兵輔導委員會
榮民醫療作業基金
一般建築及設備計畫之分年性項目明細表

中華民國109年度

單位：新臺幣千元

科目名稱	項目名稱	期間	投資總額	分年預算數			備註
				以前年度 法定預算	本年度	以後年後	
機械及設備	臺北榮民總醫院病理全數位玻片系統設備	108.01-110.12	80,000	35,000	35,000	10,000	

國軍退除役官兵輔導委員會

榮民醫療作業基金

立法院審議中央政府總預算案附屬單位預算所提決議及附帶決議辦理情形報告表

中華民國 108 年度

決議及附帶決議		辦理情形
項次	內容	
	108 年度中央政府總預算案附屬單位預算案尚未經立法院審議通過。	