

Story
流光遁影 · 再展風華

清境農場



清境農場

組織沿革演繹

農場草創

民國48年，輔導會邀請農業復興發展委員會及臺灣大學等農業專家至南投縣政府自營的「霧社牧場」勘查，認為當地極適宜經營農牧及溫帶落葉果樹事業。旋自橫貫公路通車後，即與南投縣政府洽接，計劃運用霧社牧場成立一農場以安置退除役官兵。

經過數度交涉，於49年7月29日以新臺幣40餘萬元購得霧社牧場，面積200餘公頃，49年12月29日，輔導會推派就業處專員楊武為第一任場長並以其擔當籌組農場之責，隔年2月20日，農場正式成立，名為「臺灣見晴榮民農場」，場部沿用原霧社牧場之辦公室。

51年獲得農業復興發展委員會及臺灣省政府經費支援，新建場部辦公室，於同年秋天落成。



民國50年臺灣見晴榮民農場始建，趙主任委員聚鈺（中）蒞臨，楊武場長（左1）陪同視察情形。



民國51年農場場部新建辦公室興建情形。



民國51年秋，臺灣見晴榮民農場新場部行政區落成典禮。



民國50年農場初成立沿用霧社牧場舊辦公室。

52年場區中新建一亭，3月10日時任輔導會主任委員蔣經國先生蒞場，為該亭命名「瑞雪亭」。同年，農場接管位於霧社碧湖上方的「介壽亭」，9月1日設專人管理，先總統蔣公每於視察清境農場，除訪視榮義民外，均會至介壽亭停留。

56年，蔣故總統經國先生因感於此地「清新空氣任君取，境地優雅是仙居」，遂於同年10月1日指示輔導會更名為「行政院國軍退除役官兵輔導委員會清境農場」，沿用至今，102年11月1日配合政府組織再造更名為「國軍退除役官兵輔導委員會清境農場」。



民國56年農場更名清境農場，新製入口排牌。



農場場部辦公室仍維持民國51年初建時規模。



民國51年立法委員蒞場視察於介壽亭合影。



經國先生（左）來場巡視，至壽亭新村探訪義民並與義民江德昌合影。



民國51年嚴前總統(右1)、經國先生(左1)、趙聚鈺主委及楊場長於瑞雪亭前。



民國50年義民自力搭建眷屬房舍，以人力、鋤頭、圓鍬整地情形（於博望新村）。



民國50年義民自力搭建眷屬房舍，趙主任委員聚鈺親往慰問與義民合影（於壽亭新村）。



民國50年義民初來暫住埔里，自構眷舍完工後再由埔里接運上山情形。

安置

農場設立初時目的為安置榮民，先於民國50年4月安置12人，中途奉令安置滇緬邊區撤臺的游擊軍（簡稱義民）及其眷屬，義民初到尚無眷舍，暫住於埔里鎮埔里與南光國小，並派工於場區博望、壽亭兩處興建義民眷舍，兩新村完工後始接運眷屬上山。

義民安頓後接續安置退除役榮民，至55年共安置了70人，成立仁、義、禮、智、信、忠、孝等七農莊。69年底不再辦理安置新進場員，78年積極辦理場員配耕土地放領，於場員領有自有土地後，輔導業務於88年起移由南投榮服處接辦。

開發與墾植

農場草創全力輔導退除役榮、義民從事農墾為主要任務，以求自給自足，場區原是荒山野嶺，首要拓荒開墾，披荊整地，闢建出片片田地，接續尋找水源，繼而引進各類溫帶蔬菜與果樹之栽培，及中藥之試種與推廣。

為使土地便於規劃利用，民國51年底委託聯勤測量學校進行墾區實測，區分適宜開墾利用之土地（392公頃）進行農業墾植，及不利墾植者（386公頃），用於造林及闢作放牧，以盡其地利。

農場接收自原霧社牧場之畜牧業務，為初期重要發展事業，除進行一連串牧草試驗計畫以求適植之牧草品系外，並積極開闢牧區、成立畜牧中心、自國外引進優良牛、羊品種試驗繁殖等，現在綿羊已成為農場發展觀光主力。



民國50年楊武場長（右1）親臨果園與場員探討果樹栽培管理情形。



民國51年立法委員參訪參觀中藥試驗區情形。



民國50年清境仍荒山一片，榮義民以簡略工具開發情形。



民國50年為發展畜牧事業成立之畜牧中心。



民國52年為增加榮義民營收，輔導於果園間植蔬菜情形。

農業轉型觀光休憩

民國65年農場即有發展觀光之構想，之後，奉故總統經國先生及行政院長孫運璿的指示，責由公路局納入中橫公路重點計畫內，開啟觀光之先河。接續經輔導會、交通部觀光局及公路局等機構實地勘查規劃，決議籌設大眾化之住宿場所、露營區及飲食供應等觀光設施，為農場觀光休憩奠定了基礎。

「國民賓館」於72年破土，74年完工，同年8月開幕，第二賓館也於80年2月加入營運。

78年辦理土地放領後，部分榮、義民第二代設立民宿，結合農場各項節慶辦理文化活動（如清境一夏），營造清境成適合親子共遊之牧場體驗、觀景、避暑、賞楓、文化體驗之重要旅遊景點，並有觀光巴士導覽提供便捷、溫馨、豐富優質之旅遊。

86年8月試辦剪羊毛秀表演，87年正式開辦，自89年起已發展為農場主要休憩活動；休閒中心及旅遊服務中心分別於92年及94年，委託民間公司經營，除提升服務層面與品質，亦增加經營效能。



民國92年整修後之國民賓館大廳。



民國74年國民賓館落成開始營運。



民國87年草原正式開辦綿羊秀表演。

歷任首長事略

第1任 楊場長武先生 (民國50年2月—58年10月)

江蘇丹陽人，原任輔導會就業處專員，民國50年1月奉派負責籌備「臺灣見晴榮民農場」，同年2月



壽亭新村標示牌。

20日正式成立，完成榮、義民之安置作業，建置博望、壽亭二村，及忠、孝、仁、義、禮、智、信等七莊，爭取農業復興發展委員會補助設置擋水壩水槽及管線，解決農業用水，推動養牛、養豬及火雞等畜產計畫，興建牛奶加工廠及飼料加工廠，推動中草藥試驗研究，引進各類溫帶果樹推廣種植，完成仁愛國小見晴分班建校，設立博望及壽亭幼稚園。



民國50年楊場長於場區開墾基地留影。

第2任 韓場長哲民先生 (民國58年10月—60年3月)

廣東寧陽人，原任苗栗合作農場場長，任職期間，原武嶺水庫興建計畫變更，改以蓄水池設計工程替代，完成場區內14至20鄰各村莊道路廣場柏油路面鋪設、與農業試驗所合作藥用植物試驗、與公賣局合作試種啤酒花，規劃新人岡水利工程興建計畫，引進虎頭蘭試種。



韓場長(右1)向經國先生簡報新人岡水利工程興建計畫模型。

第3任 汪場長起敬先生（民國60年3月—65年8月）

江西樂平人，就任後於民國60年進行綿羊及肉牛繁殖試驗，並舉辦畜牧事業經營研討會。

覓得瑞岩溪（慈翁溪）水源豐沛，經水利局及農業復興發展委員會水利組來場作全面性的勘查後，62年11月推動規劃設計，次年施工。

協助義民整建房舍為水泥磚造及增建定遠新村，並完成忠莊遷移，推動榮義民生活改善計畫，研製罐裝純正水蜜桃果醬一種，增加榮、義民收益。



民國63年慈翁溪（瑞岩溪）水利工程水源頭施工情形。



民國64年慈翁溪水利工程現勘情形。

第4任 海場長宇春先生（民國65年8月—67年3月）

四川瀘縣人，原任職於宜蘭農場，任內辦忠莊遷建，慈翁溪水利追加兩期保護工程，提出發展觀光用地研究調查，供為觀光休閒發展之需，並建構未來觀光發展之願景。

推廣罐桃、中華系及晚生系板栗之種植，完成畜牧中心管理室，提升畜牧生產管理。



海場長宇春先生。

第5任 呂場長錫鈴先生 (民國67年4月—73年10月)

山東青島人，任內完成農場組織編制，持續慈翁溪引水工程之興建，設立果菜專業區，並致力改良黃肉罐桃與板栗加工，成立水果門市部自力銷售本場果品，另試辦加



民國72年國民賓館奠基呂場長（左）主持破土典禮。

州李觀光果園，完成清境觀光發展規劃，更新思源池遊樂設施，青青草原開放為觀光牧場，並推動執行國民賓館之興建，設置牧區噴洒灌溉設施系統，為全國山坡地牧區給水第一個示範噴灌牧區。



呂場長錫鈴先生。

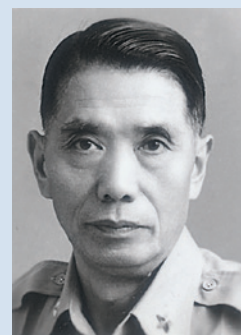
第6任 王場長道洪先生 (民國73年11月—78年12月)

浙江黃岩人，任內完成道路用地移交國產局接管除帳，完成國民賓館興建與營運，研提畜牧發展五年計畫，



王場長（左1）。

完成牛隻屠宰場之興建，研究發展花卉生產，引進溫帶花卉試種成功，與台電電源保護中心合作試種茶葉水土保持示範，成立農地放領輔導作業小組，積極辦理放領作業，規劃籌建攤販市場、滑草坡、露營區管理站、牛排館、遊客服務中心、第二賓館、思源池遊樂區、青青草原至壽山園步道等。



王場長道洪先生。

第7任 周場長慶來先生（民國78年12月—82年7月）

山東嘉祥人，任內增設慈翁溪引水第二幹管工程，民國79年開辦青青草原收費，完成興建旅遊服務中心、草原北側停車場、整建草原南側攤販、露營區美化、賓館及壽山園美化等，擴建國民賓館，並於80年2月1日加入營運，增加套房擴大服務層面，收回幼獅服務站，擴充露營區及烤肉區，並興建露營區管理站利於營運管理，完成場區發展觀光整體規劃，提出十大景點，發展成日後遊憩據點，輔導榮義民成立共同運銷班、花卉產銷班及家政班。



周場長慶來先生。



民國79完工之旅遊服務中心。



民國79年青青草原開始收費。

第8任 趙場長國相先生（民國82年8月—84年6月）

山東濟南人，陸軍官校31期、兵學研究所72年班，曾任師長、教官、副主任，於任內完成賓館停車場及污水處理、於博望新村增設二處觀光果園，配合觀光整體發展，完成三期發展規劃，辦理中藥材試種及推廣工作五年計畫，與臺大農場及地方人士代表組成水利委員會，共同管理水源，規劃完成休閒觀光花園，內容有玫瑰花園、藥用植物園、原生一葉蘭區、竹類觀賞區、溫帶花壇、溫帶盆花展售區、埔霧遠眺覽勝臺、育苗區、各種櫻花梅花觀賞區、休息區等。



趙場長國相先生。

第9任 李場長日剛先生 (民國84年7月—86年8月)

江西豐城人，國立中興大學園藝系畢業，曾任技術員、副技師、技師、組長、副場長，任內整頓青青草原攤販，輔導組織攤販管理委員會，以自治方式管理，辦理直營農業改採技術合作委外經營模式，共14案；配合保育及農業轉型，設立植物標本園及果樹觀察區，辦理解說，提供教育研究及遊客觀賞，充實農業觀光休閒資源，辦理旅遊服務中心及清境花園（小瑞士花園）委外經營，試辦青青草原綿羊秀表演。



李場長民國86年推動小瑞士花園委外經營。



李場長日剛先生。

第10任 單場長福光先生 (民國86年8月—91年1月)

瀋陽市人，空軍官校49期、三軍大學空參院，曾任飛修官、副主任、副參謀長委員…等，任內完成旅遊動線規劃、解說牌製作、觀光旅遊簡介錄影帶、與21家公私營機構簽訂餐宿優惠合約、與平面媒體合辦活動，興設旅遊中心及國民賓館地下道，使人車得以分道，開辦綿羊秀表演，規劃具北歐風光牧野，建置壽山園生態園區，結合社區資源辦理場慶、淨山、清境一夏、春暉月及牛戀清境活動，擴大策略行銷，民國89年榮獲公民營風景遊樂區經營管理與安全維護督導考核競賽優等。



民國87年呂副總統秀蓮視察農場，單場長（右1）陪同解說導覽。



單場長福光先生。

第11任 王場長崇林先生（民國91年1月—95年2月）

湖南湘陽人，海軍官校58年班、海院正71年班，曾任區隊長、處長、副主任、執行長、廠長、助理次長，輔導會第四處處長等職務。任內持續規劃「奔羊節」、「植樹綠美化」…等各項觀光遊憩活動，結合生態旅遊，成立解說志工團隊，規劃各項生態旅遊活動，協調公路、客運及警察單位推動假日接駁公車，有效疏解壅塞交通。

另引進統一企業進駐，提供多元服務，締造營運高峰，92年榮獲行政院頒發「行政院服務品質獎—善用社會資源」，完成場區英語生活環境建置，94年獲行政院研考會評列為「優等」，辦理ROT促參案獲行政院頒發「清境農場旅遊服務中心民間參與營運招商ROT案績效卓著」獎。



民國93年王場長（左1）陪同高主委華柱探訪義民何正祥先生。

第12任 王場長有義先生（民國95年2月—99年7月）

臺灣臺中縣人，民國39年生，陸軍官校42期、戰院80年班、臺灣科技大學管理研究所碩士畢業，曾任雲林榮服處處長。任內創新辦理綿羊秀與逗牛秀表演，更新農場硬體設施設備，也要求員工自我充實，致力於推廣更上層樓的服務精神。96年農場通過ISO 9001國際品質認證，98年榮獲第一屆政府服務品質獎，在其努力不懈的引導，以及充滿遠見及慎密的思考模式下，員工都恪守職責，讓農場不受金融海嘯的波及，邁向永續經營且多元的發展。

98年完成場部宿舍及辦公室改建更新計畫，並持續改善用水問題；規劃清境風車節活動，並於觀山牧區建置馬術園區及青青草原增加馬匹騎乘，將使牛、羊、馬、成為農場三大主角，為農場觀光發展奠定深厚基石。



王場長有義先生（右）與高主委華柱先生合照留影。

第13任 劉場長遠忠先生（民國99年7月—102年1月）

高雄市美濃人，民國66年空軍官校畢業，國防大學空軍指參學院、戰爭學院及國立台科大管研所碩士。劉場長在國防軍事單位先後擔任重要指揮官等職，於98年文官職等考試通過轉任本會，先後擔任督察、專門委員及彰化農場場長。98年著有「動態危機管理」一書，獲考試院文官訓練學院列為99年全國公務人員必讀專書。

任內投入心力於水資源整合，以確保農場水權，積極溝通馬術表演票價調整等。99年榮獲行政院頒發「第八屆促進民間參與公共建設金擘獎」，101年比照臺灣好行模式與南投客運合作開辦清境旅遊套票，以實質優惠及便利的大眾運輸，吸引遊客行銷農場。



建國百年劉場長（左）與劉玄詠團長合照留影。

第14任 王場長昭舉先生（民國102年1月—105年1月）



103年場慶奔羊節活動。

山東東平人，海軍官校58年班、海院正71年班，曾任海軍官校校長、輔導會專門委員，任內督導全場多角化經營，積極拓展行銷、加強服務，並強化國民賓館軟硬體設施，導入熱泵及led照明等綠能節能系統，國民賓館場域地質鑽探及監測，進行國民賓館強度檢測及補強工程，並完成第四水源區開發，取得交通部觀光局星級旅館三星級標章，104年與南投縣政府簽訂高架步道系統工程一場地使用及營運管理合作備忘錄。

採行異業合作策略，與海內外旅行社、台灣高鐵合作辦理行銷，每年積極辦理各項活動發展農場特色風情，其中奔羊節活動於104年獲選觀光局「觀光年曆2月份活動」。

得交通部



102年主委蒞場照指導陪同解說導覽解說。

第15任 簡場長世峰先生 (民國105年1月—107年1月)

新北市永和區人，中正理工學院74年班、國防管理學院98年班管理碩士。先後擔任國防軍事單位重要指揮官等職，曾任輔導會簡任視察、綜合規劃處副處長。

任內完成國民賓館耐震結構補強、青青草原表演臺座椅、公共廁所整修等工程，並督辦完成業界最先進羊舍拖網式刮糞機，有效減少人力、增進工作效能。並與南投縣政府合作辦理清境高架步道工程



106年簡場長攝於青青草原前。



106年榮民文化館揭牌啓用。

啟用，有效吸引遊客蒞場旅遊。

積極行銷清境農場，拍攝微電影「愛在雲端」，獲第二屆全球旅遊視頻大賽之「最美旅遊視頻獎」。106年為保存榮民開墾歷史文化，修建榮民文物館並建置專屬網頁，導入數位典藏及QR CODE語音導覽，另完成清境農場官網更新案，達成行動化、親和性及便利性目標。

● 現任首長願景



董場長玉文先生。

第16任 董場長玉文先生 (民國107年1月迄今)

新北市汐止區人，陸軍官校75年班，先後畢業於陸院85年班、國管院戰略93年班、國防大學國際事務與戰略研究所碩士，曾於國防軍事單位歷練重要主官職務，並曾任輔導會簡任視察。

就任迄今以「創新永續打造幸福農場」、「多元開拓創造附加價值」為目標，以既有農牧及自然環境為基礎，發展永續生態教育及深度體驗旅遊，利用農場極具特色之綿羊及馬、牛畜牧風情，規劃高山生態觀光及放牧體驗，提供遊客優質且安全的遊憩環境，積極辦理各項體驗活動，推出全新清境一夏-風起飛羊活動，以牧草及稻草等天然材料裝置「飛羊」藝術，型塑全國最特別的草原風情地景造型藝術莊園，使蒞場的國內外遊客除了可以到清境避暑，與享受逐風飛揚的樂趣外，同時獨享清境農場的藍天、高山及交響樂交織的美麗風情，暑假期間還搭配「一日牧羊人」體驗活動，提升遊客觀光遊憩深度，彰顯生態自然環境永續觀念，以達成「生態樂活清境」之願景，創新價值維繫「霧上桃源」美譽。

此外，配合政策發展觀光遊憩產業外，持續執行榮民照護及就業輔導，並進行敦親睦鄰及參與社區總體營造工作，與地方各界維持和諧關係，共創區域觀光遊憩發展榮景，並期許為原鄉文化發展及區域經濟振興，貢獻心力。



民國107年5月陪同監察委員蒞場履勘。

● 重大工作回顧

安置與輔導

農場成立之目的在安置國軍退除役官兵從事農墾生產，並促進山地資源的開發。民國50年4月第一批安置榮民12人，50年間輔導會奉令辦理「國雷計畫」，安置滇緬邊區反共游擊作戰之軍官，彼等眷屬均屬邊區婦女，包括擺夷、阿卡、佤黑、卡瓦、蒲曼、傜家、粟粟、泰族等8個民族，共79戶計211人，分於松崗、幼獅籌建義民宿舍「博望新村」及「壽亭新村」，有配偶無小孩者住博望31戶、有配偶有小孩則住壽亭48戶。

義民初到即行分配土地、建立水利灌溉設施，進駐墾區後指導其農技生產、從事農墾工作，榮民以莊為單位，採取分耕合營制度，義民採個別配墾輔導方式配墾土地從事農墾工作。在安置初期，政府體念義民為國忠貞及生活困苦，來場之初均發給3年生活費用，以求安心從事農耕，由於榮、義民生活簡樸勤勞，隨著交通的逐次改善，生產之農產品開始銷售，生活也漸趨安定。

完成義民安置後，51年7月接續安置榮民50人，成立仁、義、禮、智、信5個莊，55年再擴充安置20人，成立忠、孝兩莊，最初進場之榮民，均自給自足，並有多人成家。至54年9月計安置有眷義民301人及榮民70人，69年底不再辦理安置新進場員。

78年輔導會將所屬之配耕土地放領給受配耕之場員，農場隨即成立作業小組，積極辦理榮義民場員土地放領業務，歷時10年放領作業大致完成，榮、義民轉型成自耕農。

50年分發見晴農場（現清境農場）的義民與眷屬，先暫住在埔里國小與



民國50年來自雲南少數民族（8族）婦女於壽亭新村合影。



民國51年立法院雲南籍立法委員（左2）至壽亭慰問義民情形。



民國78年土地放領後義民於自有土地經營花卉。

南光國小的教室，9月學校開學後，就搬到大禮堂居住，其間，派公差至松崗及壽亭興建房子，2個禮拜換1班，1班有35人，原本是荒山野嶺，需先行砍樹，以前沒推土機，全是用鋤頭、圓鋤挖平，整地完成後才開始興建房屋，建築房屋材料全是來自於臺大農場的木材，松崗地勢較平坦，較早完成蓋房子的工作，完成後人員至壽亭幫忙，在大家同心協力之下，提早於同年12月完成，始遷入新居。

義民生活略為安定後，孩子相繼出世，人口逐漸增多，原有小木屋擁擠不堪，61年行政院長蔣經國巡視清境農場後，決定擴建，將壽亭村1分為2，一半居民遷到清境國小上方，另建定遠新村，房屋面積擴大成11坪，費用依3對等原則負擔，由輔導會補助1萬，貸給1萬，自籌1萬，新居於63年夏天完成並遷入，64年進行博望新村之改建，於66年改建完成。



民國50年楊武場長（右2）陪同趙主任委員聚鈺（右1）視察興建中之壽亭新村。



民國50年底壽亭新村興建完成，義民遷入定居。



民國50年義民自力構建眷舍之情形（博望新村）。



民國51年楊武場長陪雲南籍立法委員至博望新村關心義民生活狀況。

榮、義民陸續安置後，先總統 蔣公及故總統經國先生經常探訪，並不時指示給予榮、義民必要之協助，農場除輔導其從事農業生產及飼養家畜、禽外，在生活照顧上更是重視，及時予以辦理各項補助及業務申請。



民國51年趙主委聚玉（左1）偕同立法委員訪視榮、義民。

輔導會主任委員、文教大隊以及各級長官也不定期來場訪問並關懷、慰問榮、義民之生活狀況與農墾情形，參與春節團拜、紀念 蔣公逝世周年大會暨歷年亡故榮義民（榮民節）、婦女節、元旦升旗典禮等慶典活動，並於榮民節舉辦「榮民模範」「員工楷模」「優秀青少年榮民子女」選拔表揚活動。



民國52年 蔣公蒞場巡視榮、義民於場部列隊歡迎。

另為加強榮、義民健康照護，配合埔里榮民醫院支援醫療專車照顧場區榮義民，以提升場區榮義民之社會福利、衛生保健，爭取資源改善場員生活條件，擴大「志工服務」範疇，推行睦鄰運動、興建清境社區活動中心、協助場員各項資金貸款申請等，推動各村莊定期會議（榮團會、工作會報），推選各村村長以深入基層服務，協助各種災後重建補助及災害救助慰問金。



民國54年先總統 蔣公蒞場探訪與榮民、義民及眷屬合影。

場員配耕土地放領作業完成後，農場達成階段性安置之任務，自89年起，輔導業務移由南投榮民服務處辦理，然基於多年的依存關係，農場仍與榮、義民維持密切聯繫，代收受榮、義民辦理各項業務，近年並協助推動社區總體營造，邀請榮義民共同參與農場各項慶典活動，仍積極扮演就近照顧場區榮、義民生活之角色。

水利開發

農牧之首要為「水」，因農場所在地勢陡峭，雨水來時節流不易，取水困難，以致各項農耕常乏水可用，對榮義民生計影響甚大，故水利修築一直是成場以來緊要之務，建場之初即積極開發水源。初期設置擋水壩、水槽等20餘處及管線數千公尺，雖於民國52年完成水利灌溉工程，然供水量仍不足，57至59年間曾有武嶺水庫及新人岡水力工程興建計畫，最後以興設「瑞岩溪水利工程」（經國先生指示改稱「慈翁溪」為主），於62年8月由水利局第10工程處承攬，由於管線長達22公里又地處深山，工程艱鉅，通水後管線破裂，後由榮工處接手，歷經10餘年，始於71年6月完工通水，為農場得以繼續發展的一大因素。

78年增設梅峰、松崗段，並與臺大梅峰農場合資增設供水管乙條，81年底完工，為利水源管理，於83年間共組水利委員會管理。921震災後管線受損嚴重，且區域內觀光用水日增，水源不足問題與日俱增，除數度函請省自來水公司興辦清境地區自來水外，並爭取921震災重建委員會於92年補助4,000餘萬元進行整修及改善供引水系統，惟完工後功能未能發揮，繼93年敏督利颱風後再次嚴重受損，全區斷水，由仁愛鄉公所協助修復通水，並主導籌組管理委員會管理。長遠之計，仍以自來水公司興辦自來水，始能徹底解決用水問題。

農場於93年開發完成第二水源，並引用山澗水經由幫浦抽取至水塔，有效的提供草原及賓館的用水問題，至98年開發第三水源，解決農場及清境地區供水問題，更於99年完成全場區水資源整合工程，使全場各營業區供補水自動化，大大的提升清境農場的供水及減少人力供補水作業問題。



民國62年由原住民引領踏勘慈翁溪水源情形。

農業試驗推廣成效

農場設置宗旨為安置榮義民從事農墾及開發山地資源，故成場以來，積極引進適合本區環境之作物進行試驗種植，成效良好者，轉移技術予榮義民大量推廣，以增加其收入，達成自給自足目標。

中藥

民國50年4月間開始與臺灣省農業試驗所合作試種中藥，計有當歸、玄蔘、枸杞、苡薏、土荊芥、毛地黃、麥門冬等20餘種，以當歸、玄蔘、苡薏、土荊芥、毛地黃、麥門冬及杭菊等10餘種最好，開始擴大種植。53年另與臺灣省菸酒公賣局合作進行當歸高海拔區域試驗，由臺灣省農業試驗所提供技術指導，由於當歸是本省大宗進口之中藥，乃請美國安全分署富來利先生代為向韓國購得當歸種子一批，栽植以供製造酒類原料。55年再於海拔2,000公尺處增設中藥觀察試驗區一處，並擴大當歸、玄蔘、柴胡及桔梗之種植，57年與中國化學製藥公司合作進行桔梗試驗，同年自日本引進麻黃、芍藥及啤酒花等進行多種栽培觀察；59年持續與農業試驗所合作藥用植物試驗，結果以啤酒花、桔梗、玄蔘、當歸、除蟲菊、毛地黃最適宜。

前述中藥試驗，經多年觀察，部分雖品質符合，卻因產量較低，經濟價值較低，因此試驗計畫於61年底全部結束，而原栽種之啤酒花則移植他處試種。



民國50年起進行試驗種植毛地黃。



民國52年間設置之見晴榮民農場中藥苗圃。

果樹

為發展溫帶果樹，民國51年起開始由美國、日本與法國引進果苗，蒙美國安全分署富來利先生大力協助與推展，農場特設置一處富來利先生果園，另推動板栗之種植，為免果品遭商人中間剝削及便利推銷，建立「產品統一運銷」機制，並爭取外銷。

為提升果樹栽培技術，爭取辦理「山地落葉果樹生產計畫」，進行訓練講習，62年為提高產品銷路，推出純正水蜜桃果醬。

經多年栽培試驗，發現果樹受天然條件影響甚鉅，故於64年開始實行精簡，保留了水蜜桃、美國加州李、蘋果等，72年開始藉開放觀光果園（加州李園）以帶動果樹生產事業，促進觀光事業發展成效。

蔬菜

農場屬溫帶氣候型適合栽植夏季蔬菜，民國50年間試種甘藍菜、胡蘿蔔，成果良好並自51年輔導義民開始墾植，興建堆肥舍自製堆肥，進行夏季甘藍、春作馬鈴薯和玉米之種植。為確保收益，與臺亞實業公司簽定內外銷蔬菜合約，同時增購病蟲害防治設備，以提高產量與品質。

蔬菜栽培亦受氣候環境之影響，經邀請專家實地研究，除改良肥培方式外，並配合季節及環境慎選品種，為穩定收益，並與臺中及高雄相關行口訂約供銷，為維持產品信譽，並設置產品檢驗小組及檢驗場4處。

69年為增加榮義民收入，與渠等簽訂「直營果園間植蔬菜共同經營」協定，但因經營成效不佳，自70年代起漸次改採委託經營或技術合作。



民國52年美國富來利（左2）先生果園立牌時與場長合影。



民國69年推動果樹間植蔬菜情形。

獼猴桃

清境農場自民國74年起持續試種成功，面積約有5分地，為農特產品之一。每年4月下旬左右綻放芳香的淡白黃色小花，果實需經長達6至7個月的生長，在11月下旬便可見結實累累的獼猴桃，懸掛在秋日的陽光下等待被採收。獼猴桃維生素C的含量特別高，比蘋果高10至80倍，比桔子高4至12倍。因臺灣種的奇異果不必像紐西蘭一樣，為了長途運輸必須提早採收，所以清境農場的獼猴桃果實品質更香更甜。



105年清境農場自產奇異果。

清境宿霧茶

民國73年農場與台電電源保護中心合作試種茶葉水土保持，且經奉輔導會核發發展茶葉5年計畫，自76年春季開始，以探討高冷區茶葉生產評估取代高山地區溫帶果樹生產，採多元化經營直營事業，已經撫育之台茶12號暨烏龍茶2種品種共5公頃，生長良好。

83年為了增加茶葉收入，提高品質，將佔有茶園面積75%的金萱茶更新為烏龍茶。85年8月起改直營管理茶菁銷售之方式經營，將茶葉製作成茶包，並於賓館賣店成立茶葉推廣中心，採外包方式供茶菁業者銷售茶葉。



民國73年農場與台電合作茶葉水土保持試種計畫。



民國93年王崇林場長巡視茶葉生產加工過程。

87年種植面積達6.8公頃（直營面積仍為5.5公頃）。清境農場茶園主要位於國民賓館後方，海拔1,750公尺左右，終年處於雲霧之中，故稱宿霧茶，香氣宜人，味甘湯甜，每年春茶採收季節，老饕便聞香而來，年年獲得茶葉比賽之首獎，自93年起，開始採有機栽培，品質更獲肯定。

105年以林間孳生物方式採製自然生態安全無毒高山烏龍茶，輔以透過DIY茶葉製作與品茗配套活動，增加農場農產品收益及多元性有效行銷農場既有「宿霧茶」品牌形象。



宿霧茶早期包裝。



宿霧茶現今包裝。

立鷹紅茶

民國107年推出清境農場獨有紅茶—立鷹紅茶。立鷹山位於中央山脈山麓，山勢如獨立於曠野之老鷹，地名延續自日治時期，因為峰頂是一個台地地形，居高臨下，自古以來為戰略要點。

十九世紀，清境地區泰雅族原過著遊獵之生活，日治時期霧社事件後，為有效管理遂開始教導泰雅族人定墾及牧牛，設立「立鷹牧場」，範圍含括清境農場全域，為界定農場所產獨有紅茶，故以「立鷹紅茶」名之。茶味甘冽，喉韻綿長，如立鷹傲世寰宇。



立鷹紅茶包裝。

高山牧業—老饕的上選

牛

農場成場之初接管黃牛39頭，開啟了日後的畜產事業，除引進優良品系種牛進行育種外，並擴大牧區、進行牧草試驗及完成牛棚、牛欄、飲水槽、藥浴池、固定架、地磅及裝車台等設備，飼養規模到民國64年間達400餘頭最高峰，另由澳洲引進乳肉兼用種牛，興建牛奶加工廠生產優質乳品。

由於冬季草枯，而研擬「牛羊越冬計畫」，移往埔里及西寶牧場放牧，69年購回「安格斯」及「海弗」等品系，以生產高品質牛肉，76年興建簡易屠宰場及包裝場，提升肉品品質，供應賓館中西餐料理材料，增加收益。

羊

羊隻養殖始於民國53年引進澳洲毛肉兼用種綿羊，54年又蒙澳洲國會議員贈送種綿羊，接續推行「繁殖綿羊試驗」藉以增加畜養規模與能力，冬季草料不足時移往埔里過冬，所產羊毛與三森公司合作加工製成高級毛線，為能自行生產提高收益，於68年興建綿羊剪毛室一間，自製生產羊毛製品。

69年自澳洲引進肉毛兩用之「柯利黛」種綿羊，幾經繁殖綿羊數量不斷增加，於71年開始規劃觀賞與遊客互動區，以滿足遊客抱羊拍照及仔羊人工哺乳之需。自此，農場羊隻漸由畜產經營轉為觀光遊憩經營發展，終成為重要觀光遊憩資源。



民國51年設置畜牧中心牛棚牛欄情形。



民國54年羊群於現賓館放牧情形。



民國69年陸續購置繁殖之海弗、安格斯牛。

豬

農場始建，為改善義民生活，首推「豬隻培育計畫」，由農業復興發展委員會養豬專家指導，興建新式改良豬舍、浴池，為使豬隻有充分的運動，採放牧方式飼養，場部引進及培育優良仔豬及生產飼料，提供榮義民每家戶飼養之需，並推廣及於原住民，品系計有藍瑞斯、杜洛克、約克夏、漢布夏等，全盛時共養400餘頭，而仔豬也曾在臺中、南投、彰化等縣市建立良好信譽。民國57年間，為畜牧事業能朝專業化、精緻化及企業化發展，遂決定停養，至59年後完全停養。



民國50年間豬隻於思源池邊放飼情形。

火雞

另一項增加榮義民收益的是輔導畜養美國白色小火雞，於民國53年間引進，亦採行粗放管理，且生長發育甚佳，頗具經濟效益，每年感恩節提供數十隻予駐臺外國使館過節之需。



民國55年火雞飼養情形。

之後，經農業復興發展委員會資助，添購育雛器及孵卵器以擴充飼養，並於55年成立火雞飼養推廣中心，每年固定孳生小火雞，並提供出售；58年春承農業復興發展委員會協助又自美國引進新品種火雞一批，用以改良原有白火雞品質，69年間開始試養「具茨維爾」小型白火雞，飼養情況頗佳，續於70年間再次引進，並著手進行「高海拔地區火雞飼養」之研究，希望藉此發展出最適合本地飼養之火雞品種。之後，因產銷狀況不佳而停養。

最佳休閒農場—霧上桃源

清境有著清新的空氣，幽雅的境地，美景天成，故稱霧上桃源，民國65年間開始有發展觀光休憩的構想，繼前行政院長孫運璿及故總統經國先生發展觀光的指示，70年間列為中橫公路重點發展計畫，並進行第一階段的規劃，設置清境國民賓館（74年開幕營運）、思源池徒步區，草原也於79年開始收費。

80年進行第二階段觀光發展規劃，提出翠綠層層、埔霧遠眺…等十大景點，完成草原北端停車場等10餘項服務設施，開放綿羊與遊客互動、設立植物標本園、果樹觀察區、開辦解說導覽服務等。



青青草原優美的景觀媲美瑞士風光。



格蘭與他的最愛柯利黨綿羊於牧區。



民國92年起農場年遊客量突破百萬。



格蘭瓦歷斯先生表演羊咩咩脫衣秀。

86年8月紐西蘭籍格蘭瓦歷斯來場試辦剪羊毛秀，由於反應熱烈，遂於87年正式開辦，活動內容包括牧羊犬趕羊、剪羊毛、羊拍賣、綿羊介紹、小羊餵食等，普受國人喜愛。另配合地區人文采風與產業特色，辦理各項節慶活動（如清境一夏、清境奔羊節…等），營造清境成適合親子共遊，具牧場體驗、觀景、避暑、賞楓、文化體驗之重要旅遊景點。

近年配合國土復育政策，積極推動生態旅遊，建置壽山園生態園區、生態解說志工、規劃生態導覽動線及遊程套餐，印製觀光摺頁及DVD簡介等，提供遊客更多元遊憩內涵與便捷、溫馨、豐富優質之旅遊感動，成為國內最佳休閒農場，締造百萬遊客到訪的佳績。

觀光硬體設施改善

農場轉型發展成為觀光休閒產業為主的型態後，每年編列計畫預算，致力於服務硬體設施的改善，民國97年青草原完成綿羊城堡，引進馬術表演，並新建馬術劇場設施、大自然劇場，讓遊客有更多的觀賞選擇。為提升農場辦公環境及改善員工住宿品質，於98年改建場部辦公室及員工宿舍，並建置全場無障礙環境，讓更多身心障礙者能一同前來遊憩，同年與會屬埔里榮民醫院合作接手假日急診醫療站業務，彌補偏遠地區醫療資源不足問題，為居民及遊客健康安全把關，此舉也贏得了地區居民及遊客的一致讚譽。在觀光推廣作為上，馬術表演逐漸已成為農場的常態性表演，為了讓馬術相關設施更加完善，於99年完成御馬房及馬術表演場建置完成。

清境地區目前已是國內外知名之觀光旅遊景點，園區遊客量逐年創高，為提供友善環境，自103年起逐年辦理排水整修工程、105年整修青青草原園區表演臺座椅、排水及廁所工程，106年完成清境農場國民賓館B、C棟耐震補強及電源改善工程，以及觀山牧區步道整修及排水改善工程，107年持續辦理草原步道及觀山牧區入口意象整修工程，園區的硬體設施逐年改善，達到全園區友善環境之目標。

國際交流活動

近年來清境地區觀光人數快速增加，也吸引了許多國外旅客前來，包含美國、英國、馬來西亞、新加坡、香港及大陸地區觀光旅客，更因政府開放陸客來臺觀光政策，大陸地區旅客人數亦快速成長。民國97年接待大陸國家旅遊局局長邵琪偉先生率先發團蒞場參訪，開啟了清境地區與大陸官方的觀光合作理念，同年國慶期間，香港榮光聯誼會亦蒞場參訪，100年浙江省葛惠君副省長、河南旅遊局一行蒞



御馬房等馬術表演人員合影。



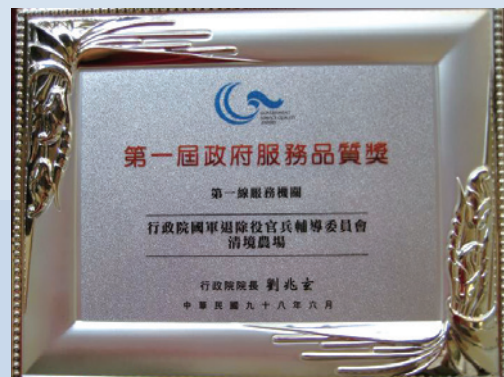
民國97年香港榮光聯誼會於國民賓館前合影。

場參訪，同年也由中華兩岸文教經貿交流協會安排「河北省農業考察團」及觀光局邀請新加坡旅行業者蒞縣考察一行蒞場參訪，100年8月1日更與浙江省慈溪市簽立兩岸合作交流備忘錄，並接待美國退伍軍人協會會長一行蒞場參訪，於觀光交流工作，農場不遺餘力且獲得豐碩的成果。

獲獎事蹟

清境農場在先期的場員胼手胝足的辛勤付出，開闢了中臺灣美麗的農場風情，尤其在轉型發展成為觀光農場後，為了提升服務的品質與項目，每一位員工在歷任場長的費心經營下，創造了許多優良的績效，期間獲獎無數，為輔導會所屬遊憩區中的佼佼者，近年獲得的獎項及認證如下：

- 一、97年輔導會農林機構整體營運評比第一名。
- 二、97年通過國際驗證服務ISO 9001認證。
- 三、97年南投縣政府衛生優良餐飲業評鑑競賽優等。
- 四、98年輔導會農林機構營運績效考評第一名。
- 五、98年榮獲第1屆政府服務品質獎。
- 六、99年行政院公共工程委員會頒發「促進民間參與公共建設金擘獎」-清境農場遊客休閒中心榮獲優等獎。
- 七、99年榮獲行政院環保署「清靜家園全民運動計畫」環境考評優等獎。
- 八、99年輔導會農林機構營運績效考評第一名。
- 九、104年第2次取得交通部觀光局三星級標章認證及ISO 9001認證。
- 十、105年微電影「愛在雲端」，獲第二屆全球旅遊視頻大賽之最美旅遊視頻獎。
- 十一、106年南投縣政府「高齡友善商店旅館」認證通過。
- 十二、106年南投縣政府頒發「南投縣優良哺乳室評選」獎盃。
- 十三、106年南投縣政府頒發「南投縣健康餐盒認證獎」認證書。



清境農場榮獲第一屆政府服務品質獎。

上列的得獎殊榮，除輔導會正確指導外，自是農場全體員工共同努力付出心血及成果的實證，鞭策著農場求新求變的經營方略，更期許著未來豐厚甜美的收穫。

推出旅遊行銷系列活動

自成功轉型為觀光農場後，為推廣行銷，每年舉辦觀光活動不遺餘力，為清境地區帶來觀光人潮與無限商機，例如每年舉辦之奔羊節、清境一夏、風車節、聖誕點燈及跨年晚會等活動。除此之外，更配合舉辦許多行銷優惠方案或藝文活動，近年舉辦活動如下：

- 一、97年與交通部觀光局合辦「九九合歡」國際婚紗攝影活動
- 二、97年配合政府節能減碳政策，規劃清境國民賓館自備備品優惠及Long stay等優惠方案。
- 三、99年辦理青青草原動物嘉年華會活動。
- 四、100年辦理建國100年國民賓館元旦升旗典禮與建國100年高山音樂會音樂饗宴，邀請國立臺灣交響樂團附設國家管樂團蒞臨青青草原演奏創舉。
- 五、100、101及102年舉辦場慶及奔羊節等活動。
- 六、102年起每年參加國內臺北ITF國際旅展及國外旅展。
- 七、103年與雄獅、易遊網、康福等15家知名旅行社簽訂合約，推出旅行業平臺合作方案。
- 八、104年與高鐵公司合作「高鐵假期清境2日遊」方案。
- 九、106年5月與南投縣政府合作辦理「清境高空觀賞步道」啟用。



民國100年跨年演唱會活動等精采煙火秀。



50週年場慶奔羊秀等活動熱鬧盛況。



國立臺灣交響樂團於青青草原演奏優美音樂。



雲南少數民族七彩舞蹈團到場聯誼演出。



2011年香港小姐決選佳麗到場拍攝外景。



牧羊人體驗活動。



風起飛羊活動大型稻草裝置藝術。

十、107年農場年度盛事更改為「清境一夏—風起飛羊」活動，在暑假期間熱鬧登場！除了觀山牧區原有的大型主題風車外，以稻草裝置藝術布設為主題，讓活動的呈現更能一新耳目，有別以往。

十一、107年規劃牧羊人體驗營，以二天一夜營隊方式，提供國內外旅客體驗牧羊人的生活，包括趕羊技巧，羊舍清潔、羊毛清洗及運用等，透過活動帶領旅客體驗不一樣的清境農場風情。

活動豐富了清境的采風，更增加了清境文化的深度，在旅遊行銷的推廣上更可看到每年漸增的遊客人數可作為推廣效益的實際指標，現階段更響應輔導會所倡提的「感動式的服務」為宗旨，有計畫的逐步提升清境農場的服務品質，作為行銷活動良好的基石。

觀光行銷策略

- 一、合作發行清境旅遊套票：於101年7月與業者合作推出清境農場遊套票「臺中—清境」及「埔里—清境」等2套，配合規劃優惠住宿與交通旅遊套票，吸引國內外自由行遊客到場遊憩。
- 二、異業結盟結合相關資源，創造觀光效益：本場於102年訂定「藝文團體表演合作要點」，迄今合作對象如：臺中室內合唱團、臺中市交響樂團、甄藝樂場、星希望管絃樂團、南藝大民族管絃樂團、企業家爵士大樂團、福建省幼兒師範管樂團等演出精湛、深獲遊客好評。希望透過與各界藝文團體演出合作方式，增加農場曝光度及多樣性旅遊環境。
- 三、創新與突破之拓展國內客：103年首推淡季平日優惠專案，本場淡季（3-5月），以專案優惠價予學校團體、特約旅行社、公司行號等20人以上團體，提升本場國民賓館營運競爭力及增加旅遊淡季期間蒞場人數及創造營收。
- 四、參加觀光局「觀光巴士」清境旅遊線及高鐵假期清境遊程。
- 五、品牌經營、行銷國際：於107年8月與業者合作推出清境農場電子票務境外銷售合作方案，於韓國、日本、馬來西亞、新加坡、中國大陸等地旅遊平臺銷售電子票券以拓展海外市場。

文化資產清查與管理

近年來文建會（現為文化部）為了保存臺灣現存的文化性資產，與輔導會協製榮義民文物清冊等文化資產清查、建檔等工作，完成數位資料留存與文物保存等工作，現文物保存於106年啟用之「清境榮民文物館」供遊客參觀，了解農場發展始末與心路歷程，更能讓這段歷史能夠有妥善的留存。



榮、義民等舊有器具數位建檔。

典範人士專訪

犧牲奉獻—陳堯階組長

陳堯階與首任場長楊武及康金水3個人，於民國49年12月29日第1批進駐農場。農場的每位義民與其眷屬都記得這位陳組長，陳組長30餘年的歲月與農場共同成長，見證了農場的發展歷史。陳組長性格開朗，樂觀且健談，尤以農場事物，一開話匣子，如數家珍。

水是清境農場的命脈，雖說人定勝天，但要在清境農場引水需發揮愚公移山的精神，陳組長回想：「為了找水源，在山裡爬上爬下，有時還得下到險峻的溪谷裡，最後選定慈翁溪引水，歷經十餘年，至71年6月終告完工通水。」

農場成立初期，除了種植蔬菜水果之外，茶葉和中藥也是極力發展的重點，陳組長積極引進各類溫帶適種品系，幾經試驗後指導榮、義民種植，以改善其生活。青青草原原已配給榮光新村榮民種植果樹，並挖好植穴，為了農場能永續經營，陳組長硬是反對，才有今日成為觀光勝地景觀如畫的草原，而草原的草是由陳組長與黃嘉先生一根一根種植出來的。

陳堯階組長將其一生的青春歲月都奉獻給農場，歷經了30多個寒暑，默默的為農場付出血汗，農場的一磚一瓦、一草一木，都有陳組長的心力，農場有現今的發展，陳組長功不可沒。



民國62年經國先生（左1）視察農場早晨用膳，由陳組長（右2）陪同。



陳堯階組長細說農場引進各類溫帶作物的過往。

滇緬義勇軍大隊長—蒙顯先生



蒙老先生著軍裝英姿。

蒙顯，民國6年1月21日生，廣西貴縣人，18歲從軍，到50年從緬甸接運來臺時，為義民大隊大隊長，因國家經費不足無法補助義民及眷屬之生活，只能安置務農以照顧眷屬生活，蒙大隊長帶領第一隊義民大隊有眷軍官，進駐見晴農場（現清境農場），開荒拓土。

起初均住在埔里國校與南光國校，後上山到松崗及壽亭自力興建房舍，約兩個禮拜輪替一次，一次一班，一班有35人，

沒有出公差的義民與家屬們均先住在埔里，這裡（清境）原本只是荒山野嶺，剛整地時，公車只能坐到有路的地方，先砍樹後，開路整地，以前沒有推土機，全部用人力、鋤頭、圓鋤來挖，晚上休息都用馬籠懸吊在樹上，地上則灑上石灰。整地完成後才開始興建房屋。

71年10月27日蔣總統經國先生至清境巡視、慰問，並召見蒙顯，蒙老爹向總統提議設立賓館，賓館於74年8月開幕。

蒙老先生平時熱心公益，並積極推行村里自治工作，多次榮獲農場模範楷模，蒙老先生目前在臺北與孫子同住。



民國74年蒙老爹榮獲第7屆好人好事楷模。



民國93年於壽亭新村住家留影。

擺夷文化的推手—饒凱先生

饒凱，雲南蒙化人，因響應雲南人民反共救國軍之號召而投入軍旅，於滇緬邊境一路苦戰，過著餐風露宿的日子，倒也與當地擺夷族人有着頻繁的接觸，見擺夷民族舞蹈，久了取其樂曲，並融合泰國與緬甸音樂，無師自通編了一套「拉蒙」擺夷舞，曲調接近國樂，該舞曲成了當時軍中最主要的休閒活動，每到週末，附近的居民與士兵一步一踏九「拉蒙舞步」共舞，軍人雖然比較缺乏韻律感，但動作整齊，也有另一種味道。

來到清境後，「拉蒙」舞蹈成了本區特色，透過活動加以發揚光大，已成清境農場的迎賓舞，民國43年所編的舞蹈，無意間流傳了半世紀，現在，家戶小孩都會跳上一段，每逢重要活動，也是表演的重點，遊客爭相以照相機或錄影機記錄，甚或跟著下場跳的，已然成為清境農場的特殊文化，只要有人問起擺夷舞蹈的由來，饒凱的故事便會被提起、被回想。

來到清境後，跟著義民們靠著雙手，開荒闢地、涉源取水，造就了今日清境的風華，儘管他們的身分曾經不明確，懸宕於承認與否認間，但是文化來自歷史，文化成形之後，歷史便會被彰顯，在行雲流水的手部翻轉與輕盈步伐下，子子孫孫在舉手投足間記住遠在雲南的故事。



民國94年牛戀清境活動清境國小擺夷舞蹈表演。



民國95年春饒凱吸著水煙筒（雲南18怪之一）細說從前。

雲鄉原味的炒手—魯媽媽

魯媽媽，名刀玉皎，民國44年在緬甸與魯國榮先生結婚，隨著游擊隊過著流離失所的日子。撤退來臺後，定居於博望新村，開墾務農過了50餘寒暑。如今，魯媽媽已是魯奶奶，育有1女4兒。

921後，原本在中國醫藥學院從事教職的三兒子，不忍心看父母兩人住在山上，距離遙遠不方便照顧，便辭職回到山裡，改行種植花卉，魯媽媽放下了農務，因閒不住做起雲南美食的炒手，為來到清境的遊客提供道地雲鄉原味。

魯媽媽是12歲那一年開始學做菜的，人生的道路迂迴曲折，誰也沒料到老年時會在異鄉把故鄉的風味與人分享，竟也受到廣大遊客的喜好與肯定，在進入住家的階梯旁，板子上全是名人的簽名，演藝界的明星佔了多數。其拿手料理如雲南大薄片、香酥包料魚等，把這些大明星吸引到南投的清境農場。

隨著旅遊業日盛，擺夷文化風格有漸被外來商業取代的危機，魯媽媽的三兒子開始發起博望住民的意識，推動社區總體營造，期喚回擺夷原味，同時讓滇緬異域之故事，仍是清境特色文化采風。



博望新村的雲南擺夷料理—魯媽媽。



雲鄉原味的炒手—魯媽媽。

異鄉牧羊人—格蘭

來到清境農場，一定都要看最具特色的綿羊秀，而主持綿羊秀的牧羊人是來自紐西蘭的一格蘭。生長於「羊比人多」的紐西蘭，他20歲開始剪羊毛，從本國剪到世界各國，剪出與眾不同的人生道路。

最初來臺時是在臺北生活，因為不適應都市的步調，曾遷回紐西蘭，不料故鄉已如他鄉，曾打聽臺灣哪裡有像紐西蘭一樣，「養羊的大山坡，朋友說清境農場有！」他自告奮勇來到清境幫羊剪毛。

「我們回絕他好幾次。」時任清境農場組長李睿說：「以前請工讀生剪羊毛，一天只能剪2~3隻，還常把羊剪傷。格蘭說他一天可剪200隻，我想：農場才70隻羊，半天就被你剪光了！更不敢用他。」

民國86年他和妻子不死心，備妥風光的履歷、證照再試。農場同意給他機會，由場長率隊，員工充當觀眾，看格蘭和妻子把聞名全球的紐西蘭綿羊秀，在此搬演一番，大夥掌聲不斷，同意讓他加演。這一演，欲罷不能，觀眾從每場寥寥可數的幾十人，暴增至萬人，「試用員工」躍身成「農場之寶」，讓綿羊秀成為來到清境農場必看的特色節目。

格蘭最享受的時光就是和他的牧羊犬一起工作，牧羊犬與他相處多年，有著深厚的默契，吹聲口哨，牧羊犬即吠回應。趕羊，牧羊犬和格蘭合作無間，不用太久的時間，就把300多隻羊群趕回家，整個過程相當療癒。靜靜地架圍籬，餵牛羊，幫牠們檢查身體，做一個紐西蘭農夫真正該做、也最愛做的事。只有那刻，異鄉最像故鄉，農場的進步，和自己的青壯年歲，早已合而為一。



最具特色的綿羊秀。



格蘭騎馬和牧羊犬合作無間的趕羊。