

記憶 · 停格

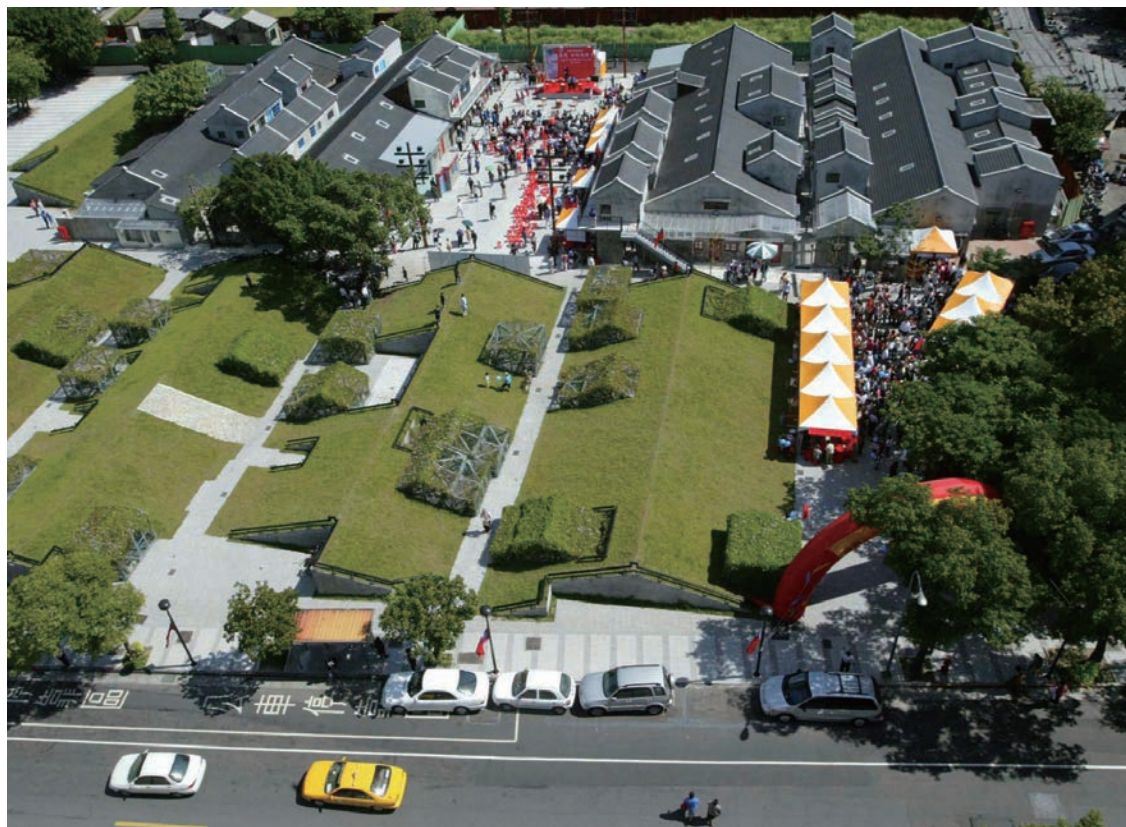




四四南村

現代與復古對望 兵工廠 vs 公民會館

文◎蔡宗沂
圖◎中時報系



▲信義公民會館保留四四南村魚骨狀架構建築，顯現濃厚的眷村氣息。

說起臺北市信義區，多數人的印象是「臺北一〇一大樓」或百貨公司林立及各企業、金融總部聚集的繁華景象。

在這熱鬧的商業區裡，有處由臺北地區第一座眷村「四四南村」變身為文創基地的「信義公民會館」。雖緊鄰臺北市商業中心，但老房子隔開了商業區的喧囂，坐擁綠色小山丘和無垠藍天，在新舊文化雜揉下，不只是遊客拍照、歇腳的好去處，同時承載了歷史的風華及不少人的回憶。

以兵工廠為中心

「四四南村」位於臺北市信義區西側，約由臺北市基隆路二段、忠孝東路五段、松平路、莊敬路一帶環繞而成。這裡在清代因附近地勢低平，加上溜公圳幹線自頂埔、內埔流入今信義區六張犁的信安街、三張犁的四四南村附近，當時附近或為農田埤塘，或為荒地，人煙稀少。對日抗戰勝利初期，因這裡地廣人稀，政府便將由大陸撤退來臺的官兵及眷屬陸續移入本區安置。

民國三十七年，國、共內戰告急，當時設於山東青島的「兵工署第四十四兵工廠」的員工及眷屬，分六批搭乘太康輪渡海來臺後，至本區原日軍陸軍庫房暫住，並更名為「聯勤第四十四兵工廠」。

來到陌生之地，兵工廠員工及眷屬仍心繫故鄉，懷著一年半載後便能返鄉及既來之則安之的心態，在兵工廠內，以布幔為隔間展開生活，並開始在兵工廠南邊，原日軍射擊場，興建眷村。

因眷村地處「聯勤第四十四兵工廠」南邊，故名「四四南村」，當地居民多以「南村」稱之。後來人口增加，陸續增建「四四東村」及「四四西村」。民國四十年，三村俱成，成為兵工廠員工及眷屬們度過下半輩子的落腳處。其中「南村」和「東村」多為無軍人身分的技工居住，「西村」多為軍官及眷屬居住。

「四四南村」分為「甲、乙、丙」三字號；「甲字號」在今莊敬路以西、「乙字號」在今莊敬路以東、「丙字號」則與今信義國小相鄰。房舍最早以木材、竹籬、石灰及瓦片建築而成，後來以磚牆結構穩定結構，為連棟式斜屋頂平房，空

間形式採「魚骨狀」架構排列，每棟均分成前後住戶。民國五十年代，四四南村附近多為稻田、沼澤，還有軍用靶場，村子離市區有一段距離，算是臺北的「鄉下」。

四四南村大型公共空間主要位於信義路五段二十八巷的籃球場，還有在村內巷道上的自治會、公共廁所與巷弄等。籃球場平時是打籃球、騎腳踏車及遊戲的地方，晚上則成為放映電影和聊天的空間。偶有居民用來晒被子、窗簾等。此外，村裡間的巷弄也是重要的公共空間，有時會有小攤販販賣物品。

原眷戶、「四四南村文史工作室」負責人陳慶祥回憶表示，以前男孩子們會在村子旁的



▲從前的「四四南村」，如今已改造成「臺北市信義公民會館」。



▲老宅牆壁上仍有「四四兵工廠」廠徽。

瑠公圳游泳，也會在池塘中抓魚、抓泥鰍，現在想起仍回味無窮。此外，以前放電影時，是兵工廠派軍車載來電影放映器材，在「冂字型」的杆子上掛上布幕，大家搬來板凳，便坐在籃球場上看電影。陳慶祥笑道：「在布幕前、後都能看電影，但如果要看字幕，只能在正面看。」

眷村變身文創區

民國六十九年，配合信義計畫區土地開發與眷村改建，四四兵工廠遷至臺北縣（今為新北市）三峽，四四南村開始改建。民國八十八年，四四南村居民全部遷至新完工的世貿新城，眷戶陳慶祥成立「四四南村文史工作室」，積極推動保存運動。

臺北市政府文化局於民國九十年將四四南村眷舍登錄為臺北市「歷史建築」，規劃在首重「外觀」復原的原則下，將老舊破損的眷舍整修為市民休憩及聚會的公共空間，並盡量保留原眷村街巷生活空間，如：魚骨狀排列方式、窄巷及老宅。

此外，與信義國小採開放式圍牆，讓國小與南村融合一起，成為社區運動休閒公園及文化中心。同時，將部分乙字號建築做為信義國小校史室及校友會館，提供鄉土教學使用，及藉由設置公共藝術設施及路口意象，強化眷村歷史記憶。

除了原有的眷村老宅、巷道等，中央廣場的設計將原來眷村與公園做巧妙的連結與轉化，創造多元、開放空間新意象，其中最特別的是，草坪特別設計成「屋頂」形式，讓來訪民眾除了沿著巷弄空間體會眷村生活，也讓大家有機會如同原眷戶一般「爬上屋頂」。

民國九十二年十月二十五日，由眷村、防空洞、碉堡等改建修復而成的「信義公民會館暨眷村文化公園」正式啟用，供民眾見證臺灣歷史發展，認識眷村的人文特質。

園區規劃成A館——特展館（臺北市政府社會局的「臺北市信義親子館」）、B館——眷村展示館（以文物展示、懷舊照片等介紹四四南村文化史）、C館——展演館（目前由「好丘」輕食店租借）、D館——社區館（景新里的里民活

動場所及供民眾租借之場地）、中央廣場與眷村文化公園」。

除有靜態文物展覽，供人們追憶眷村以往的種種，也保留部分住家原貌，供大眾體會當年的純樸風情。此外，中央廣場常常舉辦文創市集活動，常能發現意想不到的好用小物；若想打牙祭，可到園區內的「好丘」輕食店，裡面除了是餐飲空間，也設有販售在地品牌、文創商品與小農產品等的攤位，供懷舊、尋寶。

昔日風華今重生

現在的「四四南村」仍保有眷村房舍低

矮樸素的外觀，昔日的狹窄巷弄、通幽小徑，如今也別有一番風貌。與高聳的臺北一〇一大樓及周邊的現代建築，形成強烈的對比，但也在充滿歷史與現代感的臺北都會區裡，呈現了多元的都市風貌。

陳慶祥則感嘆，改建後的外觀、內部結構與巷道，已和兒時的樣子不同。不過，他仍樂意接受信義區公所委託至會館中導覽解說，讓更多人認識四四南村的歷史與變遷，感受在歷史洪流中的絕代風華。

「四四南村」的老宅就像「任意門」，讓人可以隨時穿越現代與過去，在饒富趣味與文化內涵的交錯空間裡，承繼前人的辛勤，開創眷村文化更美好的未來。



▲臺北 101 大樓旁的四四南村吸引許多民眾前往，遊客穿梭在現代都市和老眷村之間，畫面形成強烈對比。



▲「好丘」信義店就位在昔日「四四南村」的舊房子內，在這裡享用眷村菜很有「克難感」。



▲位在四四南村的「好丘」信義店。