

中華民國 108 年度

中央政府總預算

國軍退除役官兵輔導委員會主管



榮民醫療作業基金附屬單位預算

(非營業部分)

國軍退除役官兵輔導委員會榮民醫療作業基金管理會編

國軍退除役官兵輔導委員會
榮民醫療作業基金

目 次

中華民國108年度

一、業務計畫及預算說明.....	第	1—20	頁
二、預算主要表			
(一)收支餘絀預計表及說明.....	第	21—24	頁
(二)餘絀撥補預計表.....	第	25	頁
(三)現金流量預計表及補充說明.....	第	26—28	頁
三、預算明細表			
(一)醫療收入明細表.....	第	29	頁
(二)其他業務收入明細表.....	第	30	頁
(三)業務外收入明細表.....	第	31—32	頁
(四)醫療成本明細表及說明.....	第	34—36	頁
(五)其他業務成本明細表及說明.....	第	38—39	頁
(六)管理及總務費用明細表及說明.....	第	40—41	頁
(七)研究發展及訓練費用明細表及說明.....	第	42—43	頁
(八)業務外費用明細表及說明.....	第	44—45	頁
(九)固定資產建設改良擴充明細表.....	第	46—47	頁
(十)固定資產建設改良擴充資金來源明細表.....	第	48—49	頁
(十一)固定資產建設改良擴充計畫預期進度明細表.....	第	50—53	頁
(十二)資產折舊明細表.....	第	54	頁
(十三)基金數額增減明細表.....	第	55	頁
(十四)無形資產明細表.....	第	56	頁
四、預算參考表			
(一)預計平衡表.....	第	57—58	頁
(二)5年來主要營運項目分析表.....	第	59	頁
(三)員工人數彙計表.....	第	60	頁
(四)用人費用彙計表.....	第	62—63	頁
(五)各項費用彙計表.....	第	64—67	頁
(六)增購及汰舊換新管理用公務車輛明細表.....	第	68	頁
五、預算附錄			
(一)一般建築及設備計畫之分年性項目明細表.....	第	69	頁
(二)立法院審議中央政府總預算案附屬單位預算所提決議及附 帶決議辦理情形報告表.....	第	70—81	頁

總 說 明

國軍退除役官兵輔導委員會

榮民醫療作業基金

業務計畫及預算說明

中華民國 108 年度

壹、基金概況

一、設立宗旨

國軍退除役官兵輔導委員會（以下簡稱本會）為辦理國軍退除役官兵就醫及社會醫療服務，支援全國醫療網計畫，並加強醫學研究，提升醫療水準，分別於 75 年度及 81 年度依預算法規定設立榮民總醫院作業基金及榮民醫院附設民眾診療作業基金，其中榮民總醫院作業基金，配合臺中分院於 79 年度設立臺中榮民總醫院作業基金，改稱為臺北榮民總醫院作業基金。79 年 10 月臺北榮民總醫院於高雄設立分院，該分院於 84 年度設立高雄榮民總醫院作業基金。另榮民醫院附設民眾診療作業基金，因全民健康保險實施範圍已涵蓋榮民，爰於 86 年度更名為榮民醫院醫療作業基金。

鑒於臺北、臺中、高雄 3 所榮民總醫院及榮民醫院醫療作業基金均為提供醫療服務或教學研究而設立，性質相同，為統籌運用資源，爰於 87 年度依中央政府特種基金管理準則第 16 條規定，將上述 4 個基金（臺北、臺中、高雄榮民總醫院作業基金及榮民醫院醫療作業基金）合併為榮民醫療作業基金（以下簡稱本基金）；原有各基金均改為編製附屬單位預算之分預算，隸屬於合併後之本基金。嗣為共享資源，提升醫療服務品質，各榮民醫院納入各榮民總醫院，並自 103 年度起裁撤榮民醫院醫療作業基金。

二、組織概況

- (一)本基金依榮民醫療作業基金收支保管及運用辦法第 5 條規定，設榮民醫療作業基金管理會，置委員 15 人，其中 1 人為召集人，由本會副主任委員兼任，其餘委員由本會人員及有關機關代表組成；辦理本基金發展與年度計畫之策訂，運用執行之考核及收支、保管及運用之審議等事項。

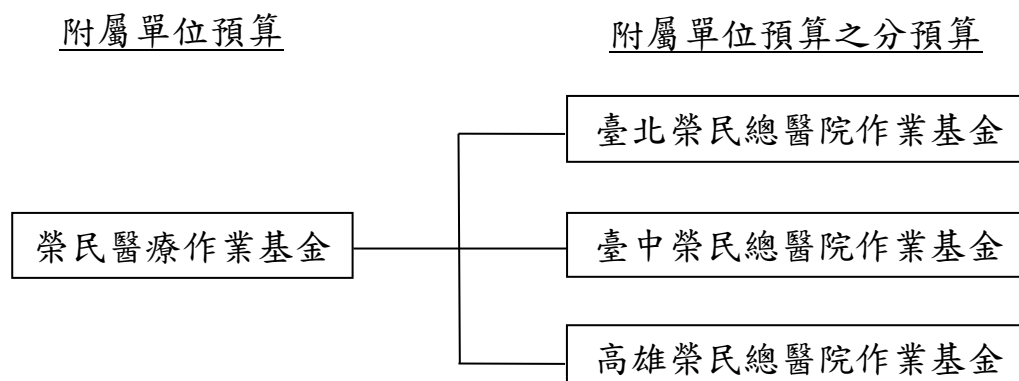
國軍退除役官兵輔導委員會

榮民醫療作業基金

業務計畫及預算說明

中華民國 108 年度

(二)本基金構成體系如下圖：



三、基金歸類及屬性

本基金係預算法第 4 條第 1 項第 2 款所定，經付出仍可收回，而非用於營業之作業基金，並編製附屬單位預算。

貳、前年度及上年度已過期間預算執行情形（前年度決算結果及上年度預算截至 107 年 6 月 30 日止執行情形）

一、前（106）年度決算結果

- (一)業務收入：決算數 552 億 1,303 萬 2 千元，較預算數 520 億 3,933 萬 8 千元，增加 31 億 7,369 萬 4 千元，約 6.1%。
- (二)業務成本與費用：決算數 551 億 1,618 萬 5 千元，較預算數 521 億 5,204 萬 4 千元，增加 29 億 6,414 萬 1 千元，約 5.68%。
- (三)業務外收入：決算數 29 億 3,418 萬 9 千元，較預算數 15 億 1,953 萬 7 千元，增加 14 億 1,465 萬 2 千元，約 93.1%，主要係收回以前年度溢提備抵醫療折讓所致。
- (四)業務外費用：決算數 8 億 4,027 萬 1 千元，較預算數 2 億 6,834 萬 9 千元，增加 5 億 7,192 萬 2 千元，約 213.13%，主要係補提以前年度用人費用所致。
- (五)收支賸餘：以上收支相抵後，決算數 21 億 9,076 萬 5 千元，較預算數 11 億 3,848 萬 2 千元，增加 10 億 5,228 萬 3 千元，約 92.43%。

國軍退除役官兵輔導委員會

榮民醫療作業基金

業務計畫及預算說明

中華民國 108 年度

(六)固定資產之建設改良擴充：決算數 32 億 5,654 萬 3 千元，可用預算數 58 億 5,078 萬 6 千元，執行率 55.66%。

二、上（107）年度截至 6 月底止預算執行情形

(一)業務收入：實際數 288 億 2,193 萬 5 千元，較分配預算數 263 億 7,838 萬 8 千元，增加 24 億 4,354 萬 7 千元，約 9.26%，主要係門診及住院醫療收入增加所致。

(二)業務成本與費用：實際數 277 億 8,267 萬 6 千元，較分配預算數 263 億 1,302 萬元，增加 14 億 6,965 萬 6 千元，約 5.59%，主要係醫療收入增加，醫療成本隨同增加所致。

(三)業務外收入：實際數 10 億 3,224 萬 8 千元，較分配預算數 7 億 6,227 萬 6 千元，增加 2 億 6,997 萬 2 千元，約 35.42%，主要係收回以前年度溢提備抵醫療折讓所致。

(四)業務外費用：實際數 1 億 9,450 萬 4 千元，較分配預算數 1 億 3,552 萬 6 千元，增加 5,897 萬 8 千元，約 43.52%，主要係補提以前年度用人費用所致。

(五)收支賸餘：以上收支相抵後，實際數 18 億 7,700 萬 3 千元，較分配預算數 6 億 9,211 萬 8 千元，增加 11 億 8,488 萬 5 千元，約 171.2%。

(六)固定資產之建設改良擴充：實際執行數 14 億 4,406 萬 8 千元，分配預算數 26 億 9,610 萬 4 千元，執行率 53.56%。

參、業務計畫

一、營運計畫

(一)醫療服務目標

1.精進營運效能：本會所屬醫療機構已由臺北、臺中及高雄 3 所榮民總醫院完成 12 所分院整合。醫療人力、技術、儀器設備及其他資源由榮民總醫院統一調度，加強創新發展，帶領分院提升醫療品質，改善門診及住院服務量能，更新醫療設備軟、硬體，精

國軍退除役官兵輔導委員會

榮民醫療作業基金

業務計畫及預算說明

中華民國 108 年度

進儀器使用率。

2. 提升醫療品質：由各榮民總醫院採科經營模式管理，派遣優秀醫師支援所屬分院，緩解偏鄉醫師不足及平衡城鄉醫療科別與品質差距。持續輔導各級醫院參與政府服務獎、健康促進醫院、高齡友善醫院及各項醫療品質認證；各榮民總醫院亦積極輔導所屬分院通過醫院評鑑，以提升營運效能及醫院服務品質。
3. 提供社區醫療服務：為協助榮民/眷及社區民眾達到身、心及社會的健康與福祉，連結社區資源，深耕社區，定期進行社區健康需求評估，了解個人、家庭及社區的健康問題，以提供符合榮家住民與社區居民健康需求的社區醫療。包括健康檢查、疾病篩檢及管理、預防接種等預防保健服務，辦理高就診輔導計畫，以節省醫療資源，縮減城鄉醫療差距，落實政府「全民均等，健康照護」政策。
4. 執行傳染病防治措施：督導所屬機構加強傳染病防治、辦理防疫衛教宣導、工作人員感控教育訓練及自我防護訓練、防疫整備實地查核、群聚疫情控制、疫情監測機制等措施，以落實防疫作為及完成相關整備工作。
5. 推動高齡醫學及安寧緩和療護：推動高齡醫學整合照護服務，配合政府長照 2.0 政策，結合醫療與長照服務，擴大社區式與居家式長照服務、失智症照護模式、急性後期照護及安寧緩和醫療照護，提供榮民/眷及民眾之全人、全家、全社區、全程、全隊的整合型照護。
6. 擔負緊急醫療任務：臺中及高雄榮民總醫院為衛生福利部指定之區域緊急醫療應變中心，另各級榮院均受衛生福利部指定為急救責任醫院，並配合縣市衛生局設置假日醫療站、支援衛生所等偏鄉急診醫療服務。
7. 精進教學研究發展與創新：督導各級榮院結合多元研究能量、設

國軍退除役官兵輔導委員會

榮民醫療作業基金

業務計畫及預算說明

中華民國 108 年度

備及人才，以前瞻思維，進行創新多元之精準醫學、人工智慧、慢性病管理、高齡醫學及長期照顧等範疇研究計畫，以精進醫療學術研究水準、創新醫療技術及培訓優良醫事人員，提供優質醫療保健服務。

8. 充實總分院醫師人力：由各榮民總醫院培訓公費醫師、以科經營模式派遣優秀醫師支援分院，及管制陞任師(三)級醫師至分院服務之人事經管原則，藉以緩解偏鄉醫師不足及平衡城鄉醫療。另配合衛生福利部辦理「畢業後一般醫學訓練計畫」，及專科醫師訓練，使醫師具備獨立執業能力，提升基層醫療服務品質。
9. 推動醫療資訊系統整合：督導所屬醫療機構辦理醫療資訊系統整合計畫，由臺中榮總辦理 12 所榮總分院導入開放式醫療資訊系統，臺北榮總與高雄榮總分別將大型電腦主機系統規劃及轉換為開放平臺等計畫，以整合資源及服務。

(二)主要營運計畫：

1. 門診病患醫療：本(108)年度預計診療門診病患 910 萬 4,198 人次，較上年度預算數 900 萬 2,556 人次，增加 10 萬 1,642 人次，約 1.13%。
2. 住院病患醫療：本年度預計診療住院病患 370 萬 6,710 人日，較上年度預算數 375 萬 4,875 人日，減少 4 萬 8,165 人日，約 1.28%。

(三)工程管理費：

1. 專案計畫：依「中央政府各機關工程管理費支用要點」規定，按 3%~0.5% 估算工程管理費，本年度編列於「房屋及建築」7,611 千元。
2. 一般建築及設備計畫：依「中央政府各機關工程管理費支用要點」規定，按 3%~1% 估算工程管理費，本年度編列於「房屋及建築」2,915 千元。

國軍退除役官兵輔導委員會

榮民醫療作業基金

業務計畫及預算說明

中華民國 108 年度

二、固定資產之建設、改良、擴充與其資金來源及其投資計畫之成本與效益分析

(一)本年度預算編列 40 億 4,490 萬 2 千元，計有專案計畫及一般建築及設備計畫，均由營運資金支應：

1. 專案計畫 10 億 9,551 萬 9 千元，其中：

(1) 繼續計畫 6 億 826 萬 9 千元。

(2) 新興計畫 4 億 8,725 萬元。

2. 一般建築及設備計畫 29 億 4,938 萬 3 千元，其中：

(1) 分年性項目 3,500 萬元。

(2) 一次性項目 29 億 1,438 萬 3 千元。

(二)本年度固定資產建設改良擴充及其資金來源圖表，詳圖 1。

(三)專案計畫

1. 臺北榮民總醫院新建醫療大樓興建計畫

(1) 計畫目的

① 整合規劃癌症治療科別、門診化療區、化藥配置藥局，以節省化藥運送人力，減少化藥污染。

② 改造癌症治療、中醫住院醫療之作業流程及環境，強化競爭力並提升服務品質。

③ 完善醫療照護營造友善健康環境。

④ 塑造優質、精緻之醫療服務空間。

(2) 計畫內容(含目標能量)

① 新建醫療大樓規劃為地上 12 層，地下 3 層之建築，總樓地板面積 44,431 平方公尺，內部機能分為門診化療區、化療藥庫、中醫治療區、護理館、一般病房區、特殊病房區(無菌室、隔離病房)、附屬設施、公共服務區(含附設地下汽車停車場)等。

② 新建停車場規劃為地下 3 層，地上 1 層之建築，總樓地板面

國軍退除役官兵輔導委員會

榮民醫療作業基金

業務計畫及預算說明

中華民國 108 年度

積 8,495 平方公尺，內部機能分為停車空間、機房、樓電梯間。

(3)計畫期間：自 105 年 1 月起至 110 年 7 月止，共計 5 年 7 個月。

(4)計畫投資總額及資金來源：

單位：新臺幣千元

年度	預算數	資金來源(自有資金)	
		項目	金額
105	-	-	-
106	245,705	營運資金	245,705
107	138,118	營運資金	138,118
108	608,269	營運資金	608,269
109	898,118	營運資金	898,118
110	834,628	營運資金	834,628
小計	2,724,838	營運資金	2,724,838
完成 30%之綜合規劃設計費	17,357	營運資金	17,357
合計	2,742,195	營運資金	2,742,195

註：臺北榮民總醫院新建醫療大樓興建計畫投資總額為 2,742,195 千元，包括完成 30%之綜合規劃設計費 17,357 千元，係以 105 年度一般建築及設備計畫項下其他支應。

(5)效益分析

①建置隔離病床及無菌室以應未來營運使用需求，提供病患、家屬、護理人員完善之服務空間。

②滿足現有法定停車位，紓解停車空間之不足。

2. 臺北榮民總醫院新建重粒子癌症治療中心計畫

(1)計畫目的

①提供病患先進治療方法與技術，改善國內癌症醫療服務。

②整合各腫瘤專科，強化癌症治療競爭力，提升醫療服務品質。

③發展以病人為中心之完整性癌症照護，提高癌症控制率。

國軍退除役官兵輔導委員會
榮民醫療作業基金
業務計畫及預算說明
 中華民國 108 年度

(2)計畫內容(含目標能量)

①興建重粒子癌症治療中心大樓，規劃為地下 1 層，地上 2 層之建築，總樓地板面積 11,525 平方公尺，內部機能分為重粒子治療區、門診區、模擬定位區、研究討論區等。

②購置重粒子醫療儀器與相關設備。

(3)計畫期間：自 105 年 1 月起至 108 年 5 月止，共計 3 年 5 個月。

(4)計畫投資總額及資金來源：

①大樓建築物總工程費 15 億元，係由民間企業興建完畢後，辦理實物捐贈。

②儀器設備部分：

單位：新臺幣千元

年度	預算數	資金來源(自有資金)	
		項目	金額
105	-	-	-
106	1,340,000	營運資金	740,000
		其他(外界捐款)	600,000
107	0	營運資金	0
108	0	營運資金	0
合計	1,340,000	營運資金	740,000
		其他(外界捐款)	600,000

註：為覈實呈現計畫執行情形，刻正提報計畫修正，修正計畫期間為 106 年 1 月起至 111 年 3 月止，共計 5 年 3 個月，並變更分年預算編列：106 年度 13 億 4,000 萬元(含捐款 6 億元)、107 年度至 108 年度 0 元、109 年度 5 億 1,300 萬元、110 年度 7 億 2,900 萬元、111 年度 1 億 1,800 萬元，合計 27 億元。然因修正計畫尚未完備程序，本表暫以預算編列情形表達。

(5)效益分析

提供國家級癌症醫療服務與研究，提升國內癌症醫療品質及國際競爭力。

國軍退除役官兵輔導委員會

榮民醫療作業基金

業務計畫及預算說明

中華民國 108 年度

3. 臺北榮民總醫院手術室新建工程計畫

(1) 計畫目的

- ① 開源節流：以泛外科手術之科別為主，作最有效之手術空間與縮短動線流程。
- ② 提升手術器械效能、節省藥材運送人力、減少感染：增設供應中心，泛外科別、護理部及手術室空間整合規劃。
- ③ 強化競爭力、提升服務品質：手術治療及醫療之作業流程及空間改造。
- ④ 完善手術醫療設備，營造友善醫療環境。
- ⑤ 塑造優質之手術醫療空間與效能。

(2) 計畫內容(含目標能量)

手術室新建大樓規劃為地上 4 層之建築，總樓地板面積 6,415 平方公尺，內部機能分為供應中心、門診手術、一般手術及醫護人員更衣及休息室、機房等。

(3) 計畫期間：自 107 年 1 月起至 110 年 6 月止，共計 3 年 6 個月。

(4) 計畫投資總額及資金來源

單位：新臺幣千元

年度	預算數	資金來源(自有資金)	
		項目	金額
107	-	-	-
108	50,000	營運資金	50,000
109	358,452	營運資金	358,452
110	173,785	營運資金	173,785
合計	582,237	營運資金	582,237

(5) 效益分析

- ① 提升開刀效能，以達最佳手術品質。
- ② 完善手術醫療設備，營造友善醫療環境。

國軍退除役官兵輔導委員會

榮民醫療作業基金

業務計畫及預算說明

中華民國 108 年度

4. 臺中榮民總醫院嘉義分院長期照護大樓興建計畫

(1) 計畫目的

- ① 配合長期照護十年計畫 2.0 之規劃。
- ② 落實長照單元照護，發展全方位整合性長期照顧。
- ③ 建構以住民為中心及符合新設置標準之居家環境。
- ④ 舒緩外部長期之競爭威脅
- ⑤ 調整醫療空間不足及醫療區域區隔化。
- ⑥ 響應智慧建築及綠建築之政策推動。

(2) 計畫內容(含目標能量)

新建長照大樓規劃為地下 1 層，地上 4 層之建築，總樓地板面積 17,007 平方公尺，內部機能分為病房區、醫護工作區、活動聯誼區及其他附屬設施等。

(3) 計畫期間：自 106 年 9 月起至 112 年 12 月止，共計 6 年 4 個月。

(4) 計畫投資總額及資金來源：

單位：新臺幣千元

年度	預算數	資金來源(自有資金)	
		項目	金額
106	-	-	-
107	-	-	-
108	2,367	營運資金	2,367
109	120,912	營運資金	120,912
110	302,637	營運資金	302,637
111	227,472	營運資金	227,472
112	13,405	營運資金	13,405
合計	666,793	營運資金	666,793

(5) 效益分析

國軍退除役官兵輔導委員會

榮民醫療作業基金

業務計畫及預算說明

中華民國 108 年度

- ①改善既有醫療照護環境。
- ②提供完整長期照護及醫療服務。
- ③持續高齡醫學專業人才培訓。

5. 高雄榮民總醫院健康照護大樓新建計畫

(1)計畫目的

- ①建構整合性照護體系，提供在地老化與專業協助。
- ②增設多元化機構，提供持續性長期照護。
- ③確保長期照護品質，促進老人生活品質與尊嚴。

(2)計畫內容(含目標能量)

興建健康照護大樓，規劃為地上 9 層，地下 3 層之建築，總樓地板面積 20,528 平方公尺，內部機能分為一般健檢、中醫門診、中醫部辦公室、日照中心、護理之家、員工宿舍及其他附屬設施等。

(3)計畫期間：自 107 年 1 月起至 110 年 12 月止，共計 4 年。

(4)計畫投資總額及資金來源：

單位：新臺幣千元

年度	預算數	資金來源(自有資金)	
		項目	金額
107	-	-	-
108	75,574	營運資金	75,574
109	267,940	營運資金	267,940
110	507,105	營運資金	507,105
小計	850,619	營運資金	850,619
完成 30%之綜合規劃設計費	4,487	營運資金	4,487
合計	855,106	營運資金	855,106

註：高雄榮民總醫院新建健康照護大樓計畫投資總額為 855,106 千元，包括完成 30%之綜合規劃設計費 4,487 千元，係以 107 年度一般建築及設備計畫項下其他支應。

國軍退除役官兵輔導委員會

榮民醫療作業基金

業務計畫及預算說明

中華民國 108 年度

(5)效益分析

- ①活化現有空間、提升醫療服務品質。
- ②改善住宿問題，提升員工滿意度。
- ③改善停車問題，提升病人滿意度。

6. 高雄榮民總醫院屏東大武分院新建計畫

(1)計畫目的

- ①短期目標(1-3 年)成為屏東區域急重症之教學醫院。
- ②中期目標(4-6 年)發展連續性之高品質照護。
- ③長期目標(7 年)建構完善之健康照護體系。

(2)計畫內容(含目標能量)

- ①興建門急診醫療大樓 1 棟，規劃為地上 5 層，地下 2 層之建築，總樓地板面積 95,360 平方公尺。
- ②興建員工宿舍建築 1 棟，規劃為地上 10 層，地下 2 層 RC 構造房屋建築工程，總樓地板面積 23,616 平方公尺。

(3)計畫期間：自 107 年 9 月起至 112 年 5 月止，共計 4 年 9 個月。

(4)計畫投資總額及資金來源：

單位：新臺幣千元

年度	預算數	資金來源(自有資金)	
		項目	金額
107	-	-	-
108	359,309	營運資金	359,309
109	751,567	營運資金/國庫撥款	751,567
110	3,718,338	營運資金/國庫撥款	3,718,338
111	1,900,415	營運資金/國庫撥款	1,900,415
112	2,733,476	營運資金/國庫撥款	2,733,476
合計	9,463,105	營運資金/國庫撥款	9,463,105

註：高雄榮民總醫院新建屏東大武分院計畫投資總額為 9,463,105 千元，其中營運資金 2,128,305 千元，國庫撥款 7,334,800 千元。

國軍退除役官兵輔導委員會
榮民醫療作業基金
業務計畫及預算說明
中華民國 108 年度

(5)效益分析

- ①彌補屏東醫療次區域之醫療資源缺口，提供屏東地區民眾就醫可近性及便利性。
- ②配合屏東縣政府推行醫療在地化政策，建置高效率、高品質之醫療照護體系。
- ③社區健康互動，除提供醫學中心等級醫療照護外，可配合縣政府各項衛生政策推行，促進社區民眾健康。

(四)一般建築及設備計畫：29 億 4,831 萬 8 千元，包含分年性項目及一次性項目，編列項目如下：

- 1.分年性項目：編列機械及設備 3,500 萬元，係臺北榮民總醫院(本院)病理全數位玻片系統設備，總經費 8,000 萬元，於 108、109 及 110 年度編列。
- 2.一次性項目
 - (1)房屋及建築 4 億 2,387 萬 3 千元，主要係醫療空間及病房整修等工程。
 - (2)機械及設備 22 億 6,509 萬 7 千元，主要係醫療儀器、資訊設備增置及汰舊換新。
 - (3)交通及運輸設備 4,207 萬 5 千元，主要係一般公務轎車、電動汽車、21 人座大客車、影像警報感知器及電腦斷層檢查取號服務設備等增置及汰舊換新。
 - (4)什項設備 1 億 8,227 萬 3 千元，主要係空調、辦公設備等增置及汰舊換新。

肆、預算概要

一、業務收支及餘絀之預計

- (一)本年度業務收入 584 億 7,505 萬 9 千元，較上年度預算數 548 億 4,376 萬 5 千元，增加 36 億 3,129 萬 4 千元，約 6.62%，主要係醫療收入增加所致。

國軍退除役官兵輔導委員會榮民醫療作業基金業務計畫及預算說明

中華民國 108 年度

- (二)本年度業務成本與費用 580 億 7,522 萬 5 千元，較上年度預算數 547 億 995 萬 4 千元，增加 33 億 6,527 萬 1 千元，約 6.15%，主要係醫療收入增加，醫療成本隨同增加所致。
- (三)本年度業務外收入 17 億 9,488 萬 3 千元，較上年度預算數 18 億 1,366 萬 5 千元，減少 1,878 萬 2 千元，約 1.04%，主要係資產使用及權利金減少所致。
- (四)本年度業務外費用 3 億 5,282 萬 5 千元，較上年度預算數 3 億 2,416 萬 9 千元，增加 2,865 萬 6 千元，約 8.84%，係雜項費用增加所致。
- (五)本年度業務總收支相抵後，計賸餘 18 億 4,189 萬 2 千元，較上年度預算數 16 億 2,330 萬 7 千元，增加 2 億 1,858 萬 5 千元，約 13.47%。
- (六)本年度收入、成本與費用及賸餘圖表及最近 5 年收入與費用圖表，詳圖 2、3。

二、餘絀撥補之預計

- (一)本年度預算賸餘 18 億 4,189 萬 2 千元，連同前期未分配賸餘 64 億 5,566 萬 3 千元，共有賸餘 82 億 9,755 萬 5 千元，除提存公積 8 億元外，尚餘 74 億 9,755 萬 5 千元，留待以後年度處理。
- (二)本年度及最近 5 年賸餘分配圖表，詳圖 4、5。

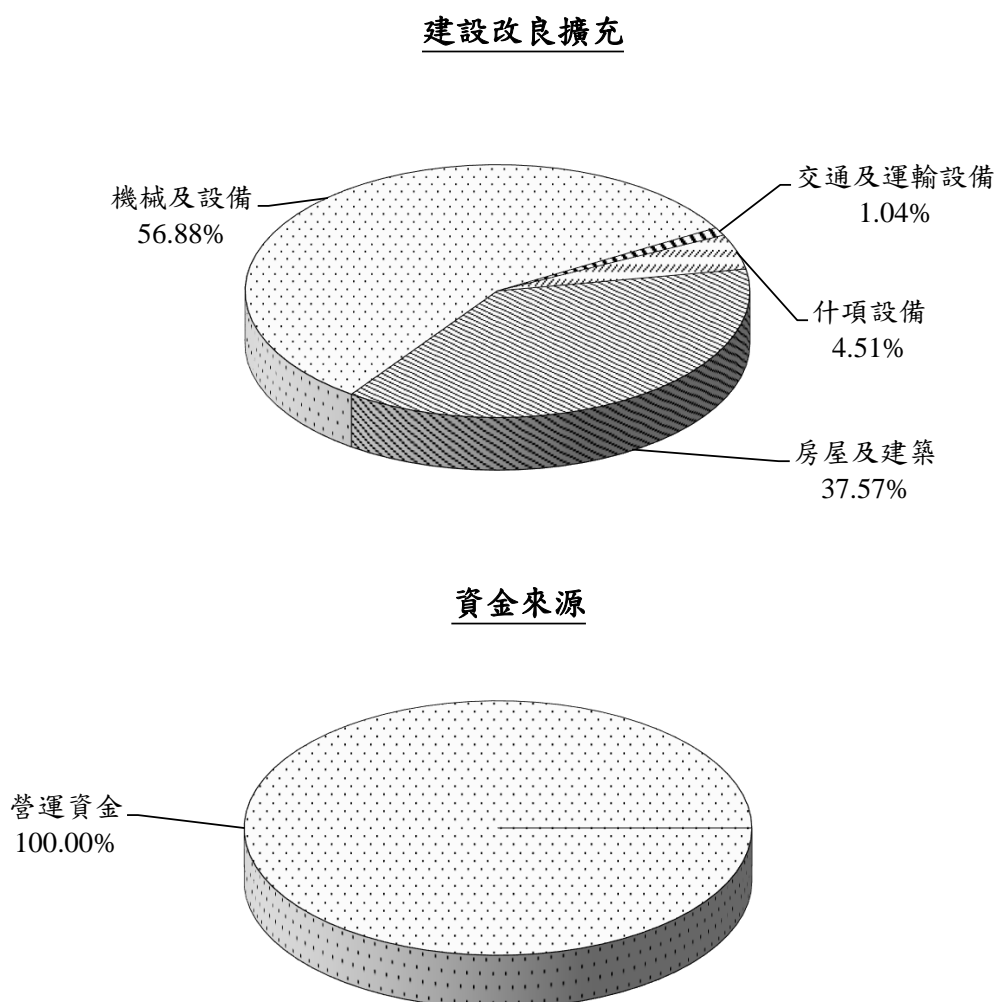
三、現金流量之預計

- (一)本年度業務活動之淨現金流入 35 億 9,722 萬 1 千元，包括：
1. 本期賸餘 18 億 4,189 萬 2 千元。
 2. 利息股利之調整減少 1 億 4,727 萬 7 千元，悉數係利息收入。
 3. 調整非現金項目增加 17 億 5,584 萬 8 千元，係提列呆帳及醫療折讓 57 億 880 萬 9 千元，折舊 26 億 5,507 萬 6 千元，攤銷 1 億 6,139 萬 4 千元，流動資產淨增 63 億 7,314 萬 9 千元，流動負債淨減 3 億 9,628 萬 2 千元。
 4. 收取利息 1 億 4,675 萬 8 千元。

國軍退除役官兵輔導委員會
榮民醫療作業基金
業務計畫及預算說明
中華民國 108 年度

- (二)本年度投資活動之淨現金流出 42 億 3,832 萬 2 千元，其中現金流入 92 億 7,212 萬 7 千元，包括減少短期墊款 7,842 萬 7 千元，減少非流動金融資產 4 億元，減少其他資產 87 億 9,370 萬元；現金流出 135 億 1,044 萬 9 千元，包括增加流動金融資產 2 億 6,694 萬 7 千元，增加短期墊款 7,832 萬 2 千元，增加不動產、廠房及設備 40 億 4,383 萬 7 千元，增加無形資產及其他資產 91 億 2,134 萬 3 千元。
- (三)本年度籌資活動之淨現金流入 11 億 785 萬 9 千元，其中現金流入 189 億 623 萬 8 千元，係增加其他負債之數；現金流出 177 億 9,837 萬 9 千元，包括減少其他負債 177 億 9,337 萬 3 千元，減少長期負債 500 萬 6 千元。
- (四)本年度現金及約當現金淨增 4 億 6,675 萬 8 千元，係期末現金 169 億 973 萬 5 千元，較期初現金 164 億 4,297 萬 7 千元增加之數。

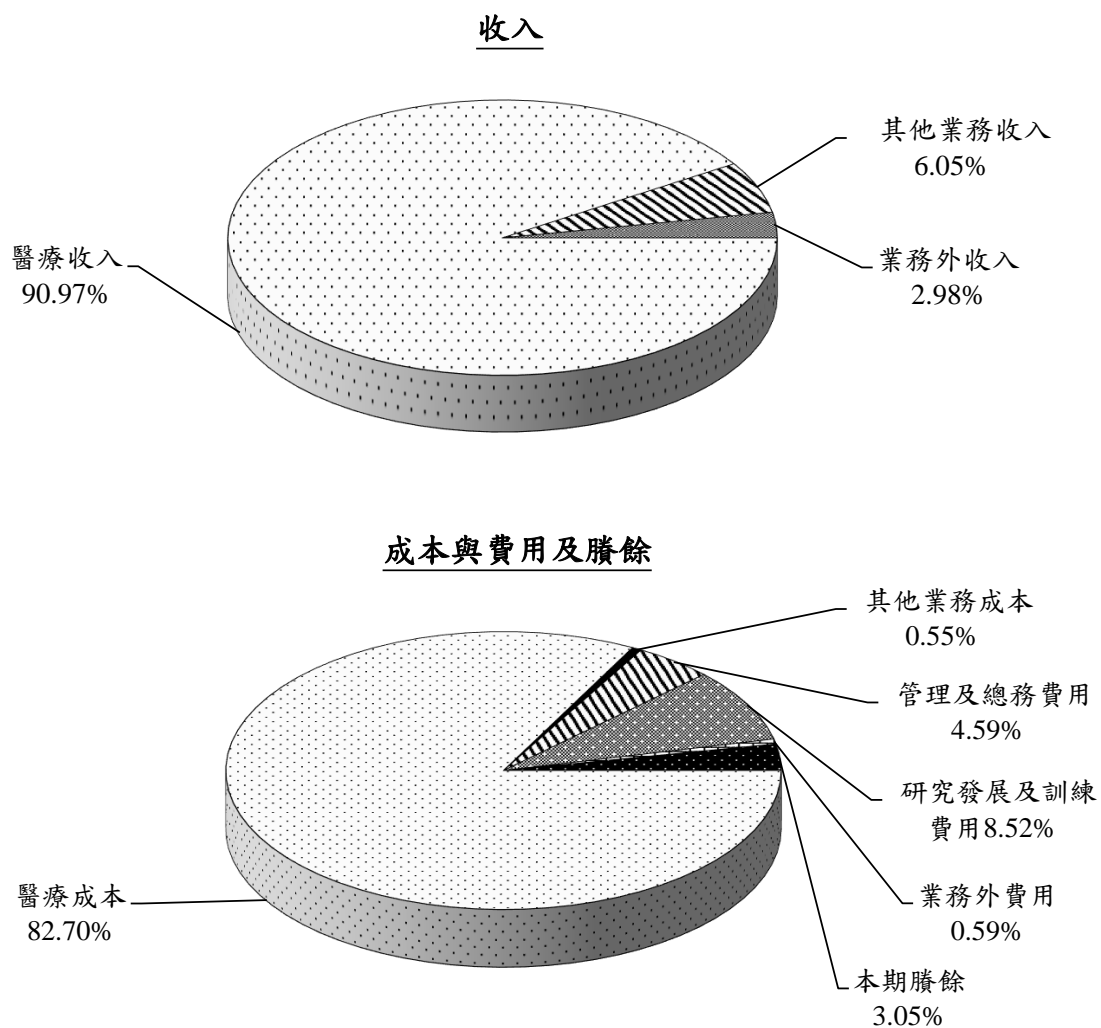
圖1 108年度固定資產建設改良擴充及資金來源



單位：新臺幣千元

建設改良擴充	108年度預算	資金來源	108年度預算
不動產、廠房及設備	4,043,837	營運資金	4,043,837
土地		出售不適用資產	
土地改良物		國庫撥款	
房屋及建築	1,519,392	其他	
機械及設備	2,300,097	外借資金	
交通及運輸設備	42,075		
什項設備	182,273		
其他			
合 計	4,043,837	合 計	4,043,837

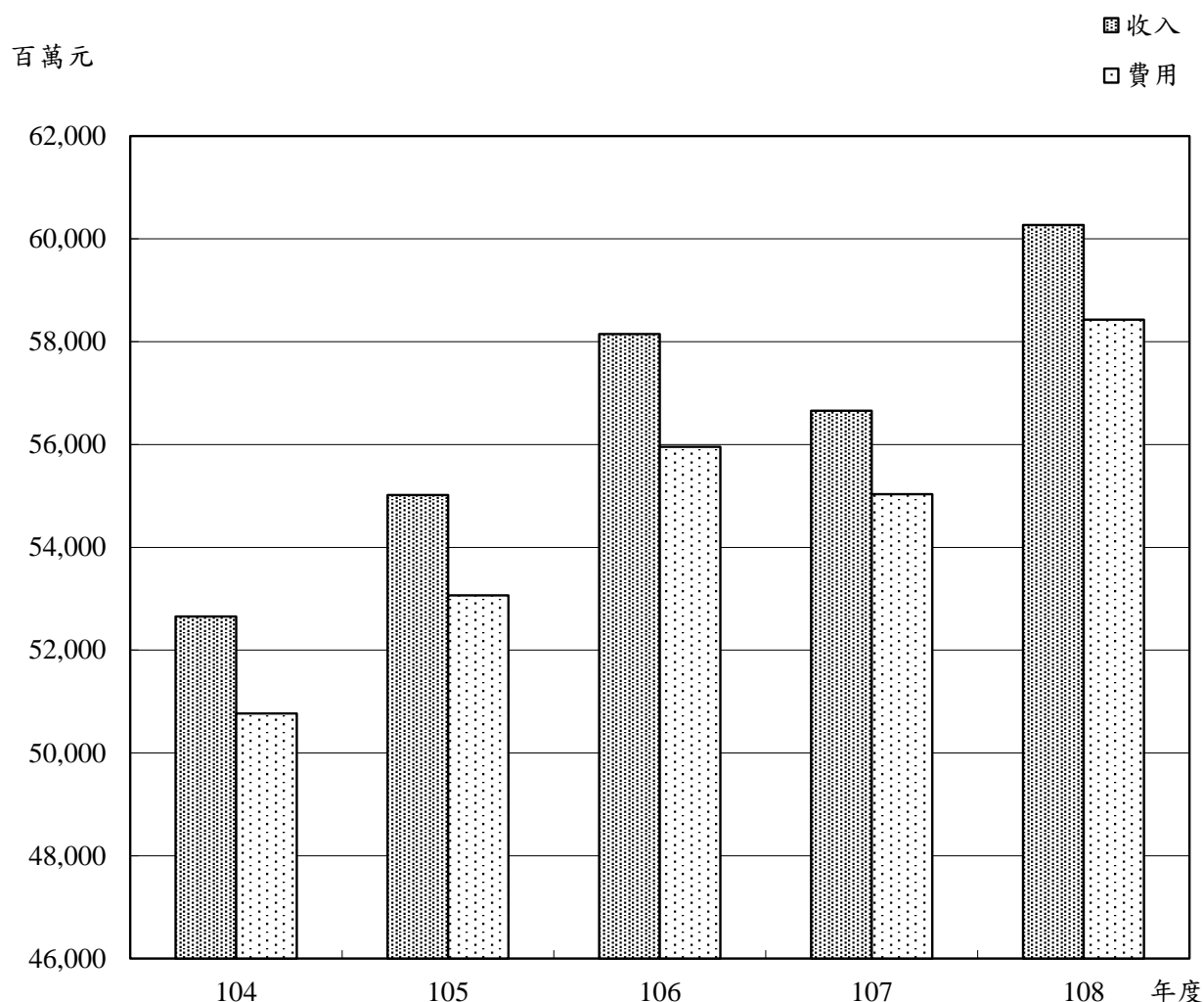
圖2 108年度收入、成本與費用及賸餘



單位：新臺幣千元

收入	108年度預算	成本與費用及賸餘	108年度預算
業務收入	58,475,059	業務成本與費用	58,075,225
醫療收入	54,828,258	醫療成本	49,844,874
其他業務收入	3,646,801	其他業務成本	331,151
業務外收入	1,794,883	管理及總務費用	2,763,878
		研究發展及訓練費用	5,135,322
		業務外費用	352,825
		本期賸餘	1,841,892
收入總額	60,269,942	成本、費用及賸餘總額	60,269,942

圖3 最近5年收入與費用

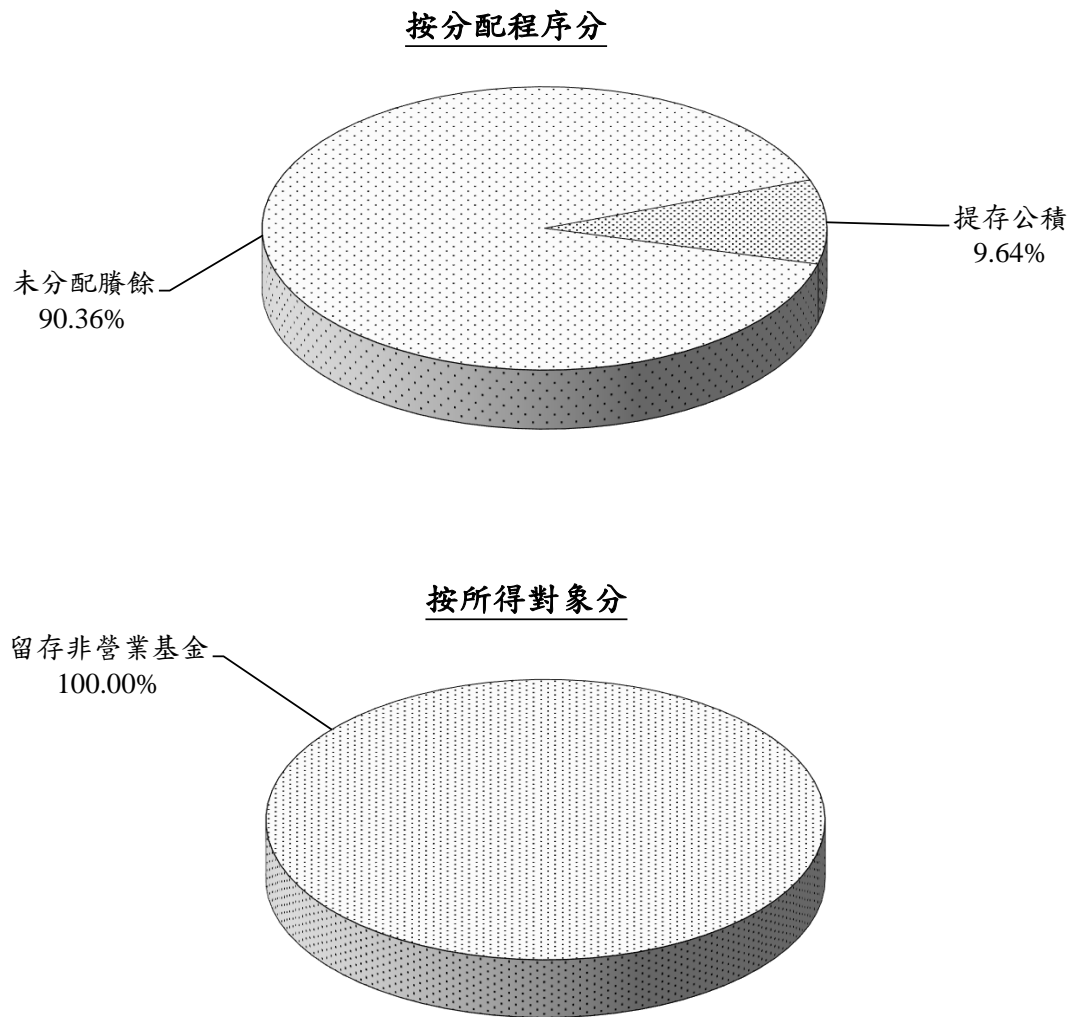


單位：新臺幣千元

年度 項目	104年度決算	105年度決算	106年度決算	107年度預算	108年度預算
收入					
業務收入	49,546,367	52,227,679	55,213,032	54,843,765	58,475,059
業務外收入	3,107,500	2,792,540	2,934,189	1,813,665	1,794,883
收入合計	52,653,867	55,020,219	58,147,221	56,657,430	60,269,942
費用					
業務成本與費用	50,103,816	52,377,616	55,116,185	54,709,954	58,075,225
業務外費用	662,239	688,695	840,271	324,169	352,825
費用合計	50,766,054	53,066,311	55,956,456	55,034,123	58,428,050
本期賸餘	1,887,813	1,953,907	2,190,765	1,623,307	1,841,892

註：104至106年度決算數為審定決算數；107年度預算經立法程序公布者，為法定預算數，未完成相關程序者，為預算案數。以下各表同。

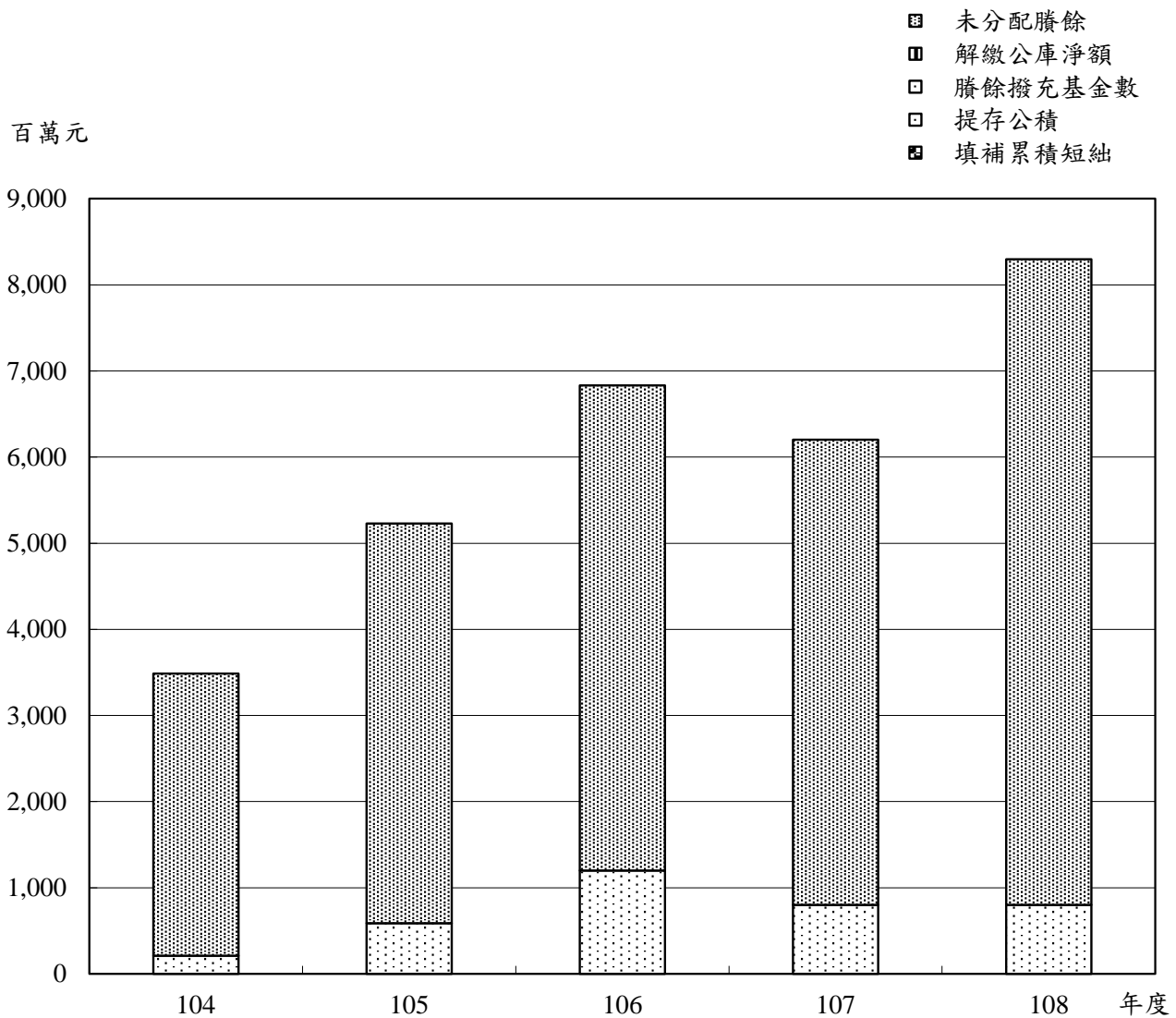
圖4 108年度賸餘分配



單位：新臺幣千元

按分配程序分	108年度預算	按所得對象分	108年度預算
填補累積短絀		中央政府所得	
提存公積	800,000	留存非營業基金	8,297,555
賸餘撥充基金			
解繳公庫淨額			
未分配賸餘	7,497,555		
合 計	8,297,555	合 計	8,297,555

圖5 最近5年賸餘分配



單位：新臺幣千元

項目 \ 年度	104年度決算	105年度決算	106年度決算	107年度預算	108年度預算
賸餘分配					
填補累積短絀					
提存公積	210,000	588,000	1,200,000	800,000	800,000
賸餘撥充基金數					
解繳公庫淨額					
未分配賸餘	3,275,685	4,641,592	5,632,358	5,403,381	7,497,555
合計	3,485,685	5,229,592	6,832,358	6,203,381	8,297,555

主要表

國軍退除役官兵輔導委員會
榮民醫療作業基金
收支餘絀預計表

中華民國108年度

單位：新臺幣千元

前年度決算數		科 目	本年度預算數		上年度預算數		比較增減(-)	
金額	%		金額	%	金額	%	金額	%
55,213,032	100.00	業務收入	58,475,059	100.00	54,843,765	100.00	3,631,294	6.62
51,543,432	93.35	醫療收入	54,828,258	93.76	51,151,043	93.27	3,677,215	7.19
28,111,080	50.91	門診醫療收入	30,171,438	51.60	28,037,367	51.12	2,134,071	7.61
28,373,358	51.39	住院醫療收入	29,799,388	50.96	27,784,190	50.66	2,015,198	7.25
748,131	1.35	其他醫療收入	774,501	1.32	792,285	1.44	-17,784	-2.24
-5,466,059	-9.90	醫療折讓	-5,685,543	-9.72	-5,185,227	-9.45	-500,316	9.65
-223,079	-0.40	醫療優待免費	-231,526	-0.40	-277,572	-0.51	46,046	-16.59
3,669,600	6.65	其他業務收入	3,646,801	6.24	3,692,722	6.73	-45,921	-1.24
1,025,034	1.86	臨床教學研究補助收入	1,025,034	1.75	1,025,034	1.87		
2,316,928	4.20	其他補助收入	2,299,889	3.93	2,364,290	4.31	-64,401	-2.72
327,638	0.59	雜項業務收入	321,878	0.55	303,398	0.55	18,480	6.09
55,116,185	99.82	業務成本與費用	58,075,225	99.32	54,709,954	99.76	3,365,271	6.15
47,369,643	85.79	醫療成本	49,844,874	85.24	46,828,640	85.39	3,016,234	6.44
22,265,741	40.33	門診醫療成本	23,160,473	39.61	21,595,538	39.38	1,564,935	7.25
24,331,394	44.07	住院醫療成本	25,916,310	44.32	24,528,614	44.72	1,387,696	5.66
772,508	1.40	其他醫療成本	768,091	1.31	704,488	1.28	63,603	9.03
315,422	0.57	其他業務成本	331,151	0.57	316,904	0.58	14,247	4.50
315,422	0.57	雜項業務成本	331,151	0.57	316,904	0.58	14,247	4.50
2,576,818	4.67	管理及總務費用	2,763,878	4.73	2,705,337	4.93	58,541	2.16
2,576,818	4.67	管理費用及總務費用	2,763,878	4.73	2,705,337	4.93	58,541	2.16
4,854,301	8.79	研究發展及訓練費用	5,135,322	8.78	4,859,073	8.86	276,249	5.69
2,553,177	4.62	研究發展費用	2,671,280	4.57	2,551,235	4.65	120,045	4.71
2,301,124	4.17	訓練費用	2,464,042	4.21	2,307,838	4.21	156,204	6.77
96,847	0.18	業務賸餘(短絀)	399,834	0.68	133,811	0.24	266,023	198.81

國軍退除役官兵輔導委員會
榮民醫療作業基金
收支餘絀預計表

中華民國108年度

單位：新臺幣千元

前年度決算數		科目	本年度預算數		上年度預算數		比較增減(-)	
金額	%		金額	%	金額	%	金額	%
2,934,189	5.31	業務外收入	1,794,883	3.07	1,813,665	3.31	-18,782	-1.04
157,511	0.29	財務收入	147,277	0.25	153,410	0.28	-6,133	-4.00
157,511	0.29	利息收入	147,277	0.25	153,410	0.28	-6,133	-4.00
2,776,678	5.03	其他業務外收入	1,647,606	2.82	1,660,255	3.03	-12,649	-0.76
613,217	1.11	資產使用及權利金收入	555,264	0.95	596,636	1.09	-41,372	-6.93
21,886	0.04	受託經營賸餘	14,642	0.03	10,500	0.02	4,142	39.45
33,320	0.06	違規罰款收入	28,356	0.05	23,161	0.04	5,195	22.43
3,400	0.01	受贈收入	250	0.00			250	
2,343	0.00	賠(補)償收入	1,244	0.00	155	0.00	1,089	702.58
614	0.00	收回呆帳	313	0.00	1,184	0.00	-871	-73.56
2,101,898	3.81	雜項收入	1,047,537	1.79	1,028,619	1.88	18,918	1.84
840,271	1.52	業務外費用	352,825	0.60	324,169	0.59	28,656	8.84
21,312	0.04	財務費用						
21,312	0.04	投資短絀						
818,959	1.48	其他業務外費用	352,825	0.60	324,169	0.59	28,656	8.84
8,373	0.02	財產交易短絀						
810,585	1.47	雜項費用	352,825	0.60	324,169	0.59	28,656	8.84
2,093,918	3.79	業務外賸餘(短絀)	1,442,058	2.47	1,489,496	2.72	-47,438	-3.18
2,190,765	3.97	本期賸餘(短絀)	1,841,892	3.15	1,623,307	2.96	218,585	13.47

註：1. 前年度決算數為配合導入企業會計準則科目重分類之數。

2. 百分比及前年度決算數細數之和與總數或略有出入，係四捨五入關係。以下各表同。

國軍退除役官兵輔導委員會
榮民醫療作業基金
收支餘絀預計表說明
中華民國108年度

本期收支項目之說明：

一、本年度業務收入58,475,059千元，較上年度預算數54,843,765千元，增加3,631,294千元，約6.62%，分項編列情形如次：

(一) 醫療收入54,828,258千元，包括門診醫療收入30,171,438千元，住院醫療收入29,799,388千元，其他醫療收入774,501千元，扣除醫療折讓5,685,543千元及醫療優待免費231,526千元。

(二) 其他業務收入3,646,801千元，較上年度預算數3,692,722千元，減少45,921千元，約1.24%，細項臚列如次：

1. 臨床教學研究補助收入：本會單位預算補助臨床教學與研究經費1,025,034千元。

(1) 臺北榮民總醫院：537,404千元。

(2) 臺中榮民總醫院：267,502千元。

(3) 高雄榮民總醫院：220,128千元。

2. 其他補助收入：2,299,889千元

(1) 本會單位預算補助社區醫療服務經費152,389千元。

① 臺北榮民總醫院：74,575千元。

② 臺中榮民總醫院：59,942千元。

③ 高雄榮民總醫院：17,872千元。

(2) 本會單位預算補助優惠存款利息差額、舊制退休及撫卹金、公費養護病床、執行公共衛生政策經費1,745,039千元。

① 臺北榮民總醫院：1,059,267千元。

② 臺中榮民總醫院：426,233千元。

③ 高雄榮民總醫院：259,539千元。

(3) 本會單位預算補助高齡醫學發展與照護經費150,667千元。

① 臺北榮民總醫院：81,582千元。

② 臺中榮民總醫院：37,435千元。

③ 高雄榮民總醫院：31,650千元。

(4) 本會單位預算補助安寧緩和醫療照護與推廣經費69,179千元。

① 臺北榮民總醫院：30,075千元。

② 臺中榮民總醫院：23,830千元。

③ 高雄榮民總醫院：15,274千元。

(5) 衛生福利部補助人員培訓計畫經費182,615千元。

① 臺北榮民總醫院：102,961千元。

② 臺中榮民總醫院：47,692千元。

③ 高雄榮民總醫院：31,962千元。

3. 雜項業務收入：支援其他醫療院所收入321,878千元。

國軍退除役官兵輔導委員會
榮民醫療作業基金
收支餘絀預計表說明
中華民國108年度

- 二、本年度業務成本與費用58,075,225千元，較上年度預算數54,709,954千元，增加3,365,271千元，約6.15%，分項編列情形如次：
- (一) 醫療成本49,844,874千元，包括門診醫療成本23,160,473千元，住院醫療成本25,916,310千元，其他醫療成本768,091千元。
- (二) 其他業務成本331,151千元，係支援其他醫療院所之成本。
- (三) 管理及總務費用2,763,878千元。
- (四) 研究發展及訓練費用5,135,322千元，包括研究發展費用2,671,280千元，訓練費用2,464,042千元。
- 三、以上業務收支相抵後，預計業務賸餘 399,834千元。
- 四、本年度業務外收入1,794,883千元，較上年度預算數1,813,665元，減少18,782千元，約1.04%，包括財務收入147,277千元，其他業務外收入1,647,606千元。
- 五、本年度業務外費用352,825千元，係雜項費用，較上年度預算數324,169千元，增加28,656千元，約8.84%。
- 六、以上業務外收支相抵後，預計業務外賸餘 1,442,058千元。
- 七、業務總收支相抵後，賸餘1,841,892千元。

國軍退除役官兵輔導委員會
榮民醫療作業基金
餘絀撥補預計表

中華民國108年度

單位：新臺幣千元

上 年 度 預 算 數		項 目	本 年 度 預 算 數		說 明
金 額	%		金 額	%	
6,203,381	100.00	賸餘之部	8,297,555	100.00	
1,623,307	26.17	本期賸餘	1,841,892	22.20	
4,580,074	73.83	前期未分配賸餘	6,455,663	77.80	
800,000	12.90	分配之部	800,000	9.64	
800,000	12.90	提存公積	800,000	9.64	
5,403,381	87.10	未分配賸餘	7,497,555	90.36	

國軍退除役官兵輔導委員會
榮民醫療作業基金
現金流量預計表

中華民國108年度

單位：新臺幣千元

項	目	預	算	數	說	明
業務活動之現金流量						
本期賸餘（短絀）				1,841,892		
利息股利之調整				-147,277		
未計利息股利之本期賸餘（短絀）				1,694,615		
調整項目				1,755,848		1. 提存呆帳及醫療折讓5,708,809千元。 2. 提列折舊2,655,076千元。 3. 攤銷161,394千元。 4. 流動資產淨增 6,373,149千元。 5. 流動負債淨減 396,282千元。
未計利息股利之現金流入（流出）				3,450,463		
收取利息				146,758		
支付利息						
業務活動之淨現金流入（流出）				3,597,221		
投資活動之現金流量						
減少流動金融資產及短期貸墊款				78,427		減少短期墊款78,427千元。
減少投資、長期應收款、貸墊款及準備金				400,000		減少其他金融資產－非流動400,000千元。
減少不動產、廠房及設備及礦產資源						
減少投資性不動產						
減少生物資產－非流動						
減少無形資產及其他資產				8,793,700		減少存出保證金43千元、催收款項11,488千元、暫付及待結轉帳項8,782,169千元。
收取利息						
收取股利						
其他投資活動之現金流入						
增加流動金融資產及短期貸墊款				-345,269		增加其他金融資產－流動266,947千元、短期墊款78,322千元。
增加投資、長期應收款、貸墊款及準備金						
增加不動產、廠房及設備及礦產資源				-4,043,837		增加房屋及建築1,519,392千元、機械及設備2,300,097千元、交通及運輸設備42,075千元及什項設備182,273千元。
增加投資性不動產						
增加生物資產－非流動						
增加無形資產及其他資產				-9,121,343		增加無形資產144,815千元、遞延資產152,899千元、存出保證金100千元、暫付及待結轉帳項8,823,529千元。
其他投資活動之現金流出						

國軍退除役官兵輔導委員會
榮民醫療作業基金
現金流量預計表

中華民國108年度

單位：新臺幣千元

項	目	預	算	數	說	明
	投資活動之淨現金流入（流出）			-4,238,322		
籌資活動之現金流量						
	增加短期債務、流動金融負債及其他負債			18,906,238	增加應付保管款5,258千元、暫收及待結轉帳項18,861,400千元及其他什項負債39,580千元。	
	增加長期負債					
	增加基金、公積及填補短絀					
	其他籌資活動之現金流入					
	減少短期債務、流動金融負債及其他負債			-17,793,373	減少存入保證金4,103千元、暫收及待結轉帳項17,789,270千元。	
	減少長期負債			-5,006	減少應付租賃款5,006千元。	
	減少基金及公積					
	支付利息					
	賸餘分配款					
	其他籌資活動之現金流出					
	籌資活動之淨現金流入（流出）			1,107,859		
	匯率影響數					
	現金及約當現金之淨增（淨減）			466,758		
	期初現金及約當現金			16,442,977		
	期末現金及約當現金			16,909,735		

國軍退除役官兵輔導委員會
榮民醫療作業基金
現金流量預計表補充說明
中華民國108年度

註：不影響現金流量之投資及籌資活動

1. 提撥約聘僱人員離職金及專戶孳息，退休及離職準備金與應付退休及離職金同額增加31,490千元；支付約聘僱人員離職金，退休及離職準備金與應付退休及離職金同額減少171千元。
2. 代管資產折舊提列數203,842千元，什項資產及什項負債同額減少203,842千元，轉入受贈公積203,842千元。
3. 賸餘提存公積800,000千元。

明 細 表

國軍退除役官兵輔導委員會

榮民醫療作業基金

醫療收入明細表

中華民國108年度

單位：新臺幣千元

科目及營運項目	單位	預算			說明
		數量	單價(元)	金額	
醫療收入				54,828,258	
門診醫療收入	人次	9,104,198	3,314.01	30,171,438	明細詳各分預算。
臺北榮民總醫院		4,179,465	3,395.99	14,193,427	
臺中榮民總醫院		3,022,884	3,274.02	9,896,977	
高雄榮民總醫院		1,901,849	3,197.43	6,081,034	
住院醫療收入	人日	3,706,710	8,039.31	29,799,388	明細詳各分預算。
臺北榮民總醫院		2,162,103	7,161.34	15,483,548	
臺中榮民總醫院		933,356	9,031.40	8,429,516	
高雄榮民總醫院		611,251	9,629.96	5,886,324	
其他醫療收入				774,501	明細詳各分預算。
臺北榮民總醫院				476,887	
臺中榮民總醫院				182,696	
高雄榮民總醫院				114,918	
減：醫療折讓				-5,685,543	預估健保給付核減之數。
臺北榮民總醫院				-3,006,392	
臺中榮民總醫院				-1,708,838	
高雄榮民總醫院				-970,313	
減：醫療優待免費				-231,526	依本會所屬醫療機構就醫優待減免一覽表辦理。
臺北榮民總醫院				-150,541	
臺中榮民總醫院				-46,364	
高雄榮民總醫院				-34,621	

國軍退除役官兵輔導委員會
榮民醫療作業基金
其他業務收入明細表

中華民國108年度

單位：新臺幣千元

科目及業務項目	預算數	說明
其他業務收入	3,646,801	明細詳各分預算。
臨床教學研究補助收入	1,025,034	本會單位預算補助從事醫學研究工作經費。
臺北榮民總醫院	537,404	
臺中榮民總醫院	267,502	
高雄榮民總醫院	220,128	
其他補助收入	2,299,889	本會單位預算補助社區醫療服務、優惠存款利息差額、舊制退休及撫卹金、公費養護病床、執行公共衛生政策、高齡醫學發展與照護、安寧緩和醫療照護與推廣經費及衛生福利部補助人員培訓計畫經費。
臺北榮民總醫院	1,348,460	
臺中榮民總醫院	595,132	
高雄榮民總醫院	356,297	
雜項業務收入	321,878	
臺北榮民總醫院	147,880	
臺中榮民總醫院	106,915	
高雄榮民總醫院	67,083	

國軍退除役官兵輔導委員會
榮民醫療作業基金
業務外收入明細表

中華民國108年度

單位：新臺幣千元

科目及業務項目	預算數	說明
業務外收入	1,794,883	
財務收入	147,277	明細詳各分預算。
利息收入	147,277	
臺北榮民總醫院	82,822	
臺中榮民總醫院	29,746	
高雄榮民總醫院	34,709	
其他業務外收入	1,647,606	明細詳各分預算。
資產使用及權利金收入	555,264	
臺北榮民總醫院	287,749	
臺中榮民總醫院	167,279	
高雄榮民總醫院	100,236	
受託經營賸餘	14,642	
臺北榮民總醫院	14,642	臺北榮總接受委託經營臺北市立關渡醫院預計賸餘分配。
臺中榮民總醫院		
高雄榮民總醫院		
違規罰款收入	28,356	
臺北榮民總醫院	18,965	
臺中榮民總醫院	3,934	
高雄榮民總醫院	5,457	
受贈收入	250	
臺北榮民總醫院	250	
臺中榮民總醫院		
高雄榮民總醫院		
賠(補)償收入	1,244	
臺北榮民總醫院	1,224	

國軍退除役官兵輔導委員會
榮民醫療作業基金
業務外收入明細表

中華民國108年度

單位：新臺幣千元

科目及業務項目	預算數	說明
臺中榮民總醫院		
高雄榮民總醫院	20	
收回呆帳	313	
臺北榮民總醫院	100	
臺中榮民總醫院	100	
高雄榮民總醫院	113	
雜項收入	1,047,537	
臺北榮民總醫院	681,497	
臺中榮民總醫院	202,182	
高雄榮民總醫院	163,858	

本頁空白

國軍退除役官

榮民醫療

醫療成本

中華民國

科目及營運項目	單位	本年度預算數		
		數量	平均單位成本(元)	金額
醫療成本				49,844,874
門診醫療成本	人次	9,104,198	2,543.93	23,160,473
臺北榮民總醫院		4,179,465	2,728.74	11,404,688
臺中榮民總醫院		3,022,884	2,254.43	6,814,873
高雄榮民總醫院		1,901,849	2,597.95	4,940,912
住院醫療成本	人日	3,706,710	6,991.73	25,916,310
臺北榮民總醫院		2,162,103	5,919.50	12,798,576
臺中榮民總醫院		933,356	8,812.96	8,225,632
高雄榮民總醫院		611,251	8,003.43	4,892,102
其他醫療成本				768,091
臺北榮民總醫院				433,969
臺中榮民總醫院				202,928
高雄榮民總醫院				131,194

兵輔導委員會
作業基金
明細表

108年度

單位：新臺幣千元

上 年 度 預 算 數			前 年 度 決 算 數		
數 量	平 均 單 位 成 本 (元)	金 額	數 量	平 均 單 位 成 本 (元)	金 額
		46,828,640			47,369,643
9,002,556	2,398.82	21,595,538	8,771,113	2,538.53	22,265,741
4,149,632	2,515.76	10,439,496	4,109,185	2,670.43	10,973,304
2,949,863	2,158.35	6,366,837	2,848,638	2,327.96	6,631,511
1,903,061	2,516.58	4,789,205	1,813,290	2,570.42	4,660,925
3,754,875	6,532.47	24,528,614	3,640,732	6,683.10	24,331,394
2,208,166	5,408.17	11,942,131	2,129,595	5,827.61	12,410,452
922,766	8,458.19	7,804,926	922,843	8,089.80	7,465,617
623,943	7,663.45	4,781,557	588,294	7,573.30	4,455,325
		704,488			772,508
		419,344			428,825
		168,618			226,320
		116,526			117,364

國軍退除役官兵輔導委員會

榮民醫療作業基金

醫療成本說明

中華民國108年度

科 目	說 明
醫療成本 門診醫療成本 住院醫療成本 其他醫療成本	<p>醫療成本：49,844,874千元，分項編列情形如次：</p> <p>一、門診醫療成本：23,160,473千元，預計診療門診病患9,104,198人次，平均單位成本2,543.93元(明細詳各項費用彙計表，說明詳各分基金預算)。</p> <p>(一) 臺北榮民總醫院預計診療門診病患4,179,465人次，門診醫療成本11,404,688千元。</p> <p>(二) 臺中榮民總醫院預計診療門診病患3,022,884人次，門診醫療成本6,814,873千元。</p> <p>(三) 高雄榮民總醫院預計診療門診病患1,901,849人次，門診醫療成本4,940,912千元。</p> <p>二、住院醫療成本：25,916,310千元，預計診療住院病患3,706,710人日，平均單位成本為6,991.73元(明細詳各項費用彙計表，說明詳各分基金預算)。</p> <p>(一) 臺北榮民總醫院預計診療住院病患2,162,103人日，住院醫療成本12,798,576千元。</p> <p>(二) 臺中榮民總醫院預計診療住院病患933,356人日，住院醫療成本8,225,632千元。</p> <p>(三) 高雄榮民總醫院預計診療住院病患611,251人日，住院醫療成本4,892,102千元。</p> <p>三、其他醫療成本：768,091千元(明細詳各項費用彙計表，說明詳各分基金預算)。</p> <p>(一) 臺北榮民總醫院433,969千元。</p> <p>(二) 臺中榮民總醫院202,928千元。</p> <p>(三) 高雄榮民總醫院131,194千元。</p>

本頁空白

國軍退除役官兵輔導委員會
榮民醫療作業基金
其他業務成本明細表

中華民國108年度

單位：新臺幣千元

前年度決算數	上年度預算數	科目及業務計畫項目	本年度預算數
315,422	316,904	其他業務成本	331,151
315,422	316,904	雜項業務成本	331,151
183,106	192,031	臺北榮民總醫院	191,397
75,118	81,673	臺中榮民總醫院	82,568
57,198	43,200	高雄榮民總醫院	57,186

國軍退除役官兵輔導委員會
榮民醫療作業基金
其他業務成本說明
中華民國108年度

科	目	說	明
其他業務成本	雜項業務成本	<p>其他業務成本：編列雜項業務成本331,151千元(明細詳各項費用彙計表，說明詳各分基金預算)：</p> <p>一、臺北榮民總醫院191,397千元。</p> <p>二、臺中榮民總醫院82,568千元。</p> <p>三、高雄榮民總醫院57,186千元。</p>	

國軍退除役官兵輔導委員會
榮民醫療作業基金
管理及總務費用明細表

中華民國108年度

單位：新臺幣千元

前年度決算數	上年度預算數	科目及業務計畫項目	本年度預算數
2,576,818	2,705,337	管理及總務費用	2,763,878
2,576,818	2,705,337	管理費用及總務費用	2,763,878
1,411,219	1,448,870	臺北榮民總醫院	1,525,085
702,411	723,854	臺中榮民總醫院	732,999
463,188	532,613	高雄榮民總醫院	505,794

國軍退除役官兵輔導委員會
榮民醫療作業基金
管理及總務費用說明
 中華民國108年度

科	目	說	明
管理及總務費用		管理及總務費用：編列管理費用及總務費用2,763,878千元(明細詳各項費用彙計表，說明詳各分基金預算)：	
	管理費用及總務費用	一、臺北榮民總醫院1,525,085千元。 二、臺中榮民總醫院732,999千元。 三、高雄榮民總醫院505,794千元。	

國軍退除役官兵輔導委員會
榮民醫療作業基金
研究發展及訓練費用明細表

中華民國108年度

單位：新臺幣千元

前年度決算數	上年度預算數	科目及業務計畫項目	本年度預算數
4,854,301	4,859,073	研究發展及訓練費用	5,135,322
2,553,177	2,551,235	研究發展費用	2,671,280
1,511,615	1,472,836	臺北榮民總醫院	1,551,427
701,035	696,652	臺中榮民總醫院	716,950
340,527	381,747	高雄榮民總醫院	402,903
2,301,124	2,307,838	訓練費用	2,464,042
885,669	850,790	臺北榮民總醫院	928,697
758,213	746,182	臺中榮民總醫院	784,537
657,243	710,866	高雄榮民總醫院	750,808

國軍退除役官兵輔導委員會
榮民醫療作業基金
研究發展及訓練費用說明
中華民國108年度

科	目	說	明
研究發展及訓練費用		研究發展及訓練費用：5,135,322千元，分項編列情形如次：	
研究發展費用		一、研究發展費用：2,671,280千元(明細詳各項費用彙計表，說明詳各分基金預算)。	
		(一) 臺北榮民總醫院1,551,427千元。	
		(二) 臺中榮民總醫院716,950千元。	
		(三) 高雄榮民總醫院402,903千元。	
訓練費用		二、訓練費用：2,464,042千元(明細詳各項費用彙計表，說明詳各分基金預算)。	
		(一) 臺北榮民總醫院928,697千元。	
		(二) 臺中榮民總醫院784,537千元。	
		(三) 高雄榮民總醫院750,808千元。	

國軍退除役官兵輔導委員會
榮民醫療作業基金
業務外費用明細表

中華民國108年度

單位：新臺幣千元

前年度決算數	上年度預算數	科目及業務計畫項目	本年度預算數
840,271	324,169	業務外費用	352,825
21,312		財務費用	
21,312		投資短絀	
9,235		臺北榮民總醫院	
6,394		臺中榮民總醫院	
5,683		高雄榮民總醫院	
818,959	324,169	其他業務外費用	352,825
8,373		財產交易短絀	
1,359		臺北榮民總醫院	
		臺中榮民總醫院	
7,014		高雄榮民總醫院	
810,585	324,169	雜項費用	352,825
462,811	230,529	臺北榮民總醫院	262,854
140,568	44,493	臺中榮民總醫院	42,084
207,206	49,147	高雄榮民總醫院	47,887

國軍退除役官兵輔導委員會
榮民醫療作業基金
業務外費用說明
 中華民國108年度

科	目	說	明
業務外費用		其他業務外費用：編列雜項費用352,825千元(明細詳各項費用彙計表，說明詳各分基金預算)：	
	其他業務外費用		
	雜項費用	一、臺北榮民總醫院262,854千元。 二、臺中榮民總醫院42,084千元。 三、高雄榮民總醫院47,887千元。	

國軍退除役官
榮民醫療
固定資產建設
中華民國

項 目	不 動 產 廠 房					
	土 地	土 地 改 良 物	房 屋 及 建 築	機 械 及 設 備	交 通 及 運 輸 設 備	什 項 備 用
專案計畫			1,095,519			
繼續計畫			608,269			
臺北榮民總醫院新建醫療大樓興建計畫			608,269			
新興計畫			487,250			
臺北榮民總醫院手術室新建工程計畫			50,000			
臺中榮民總醫院嘉義分院長期照護大樓興建計畫			2,367			
高雄榮民總醫院健康照護大樓新建計畫			75,574			
高雄榮民總醫院屏東大武分院新建計畫			359,309			
一般建築及設備計畫			423,873	2,300,097	42,075	182,273
分年性項目				35,000		
臺北榮民總醫院病理全數位玻片系統設備				35,000		
一次性項目			423,873	2,265,097	42,075	182,273
臺北榮民總醫院			196,543	1,040,273	34,372	162,156
臺中榮民總醫院			204,200	712,949	3,079	11,864
高雄榮民總醫院			23,130	511,875	4,624	8,253
合 計			1,519,392	2,300,097	42,075	182,273

兵輔導委員會
作業基金
改良擴充明細表

108年度

單位：新臺幣千元

租賃 資產	及 設 備			投資性 不動產	合 計	說 明
	租賃 資產	租賃 權益 改良	其他			
				1,095,519	1,095,519	
				608,269	608,269	
				608,269	608,269	依「中央政府各機關工程管理費支用要點」規定，按3%~0.5%估算工程管理費9,624千元，本年度編列2,000千元。
				487,250	487,250	
				50,000	50,000	依「中央政府各機關工程管理費支用要點」規定，按3%~0.7%估算工程管理費3,460千元，本年度編列1,000千元。
				2,367	2,367	
				75,574	75,574	依「中央政府各機關工程管理費支用要點」規定，按3%~0.5%估算工程管理費4,886千元，本年度編列1,244千元。
				359,309	359,309	依「中央政府各機關工程管理費支用要點」規定，按3%~0.5%估算工程管理費16,835千元，本年度編列3,367千元。
				2,948,318	2,948,318	1. 一般建築及設備計畫係為提升醫療服務品質，賡續汰換並引進先進醫療儀器與一般設備等，以建立優質醫療環境；所需經費由各分基金自籌。
				35,000	35,000	
				35,000	35,000	
				2,913,318	2,913,318	2. 依「中央政府各機關工程管理費支用要點」規定，按3%~1%估算工程管理費2,915千元，本年度編列2,915千元。
				1,433,344	1,433,344	
				932,092	932,092	
				547,882	547,882	
				4,043,837	4,043,837	

國軍退除役官
榮民醫療
固定資產建設改良
中華民國

項 目	自 有 資 金				小 金 額
	營 運 資 金	出 售 不 適 用 資 產	國 庫 撥 款	其 他	
專案計畫	1,095,519				1,095,519
繼續計畫	608,269				608,269
臺北榮民總醫院新建醫療大樓興建計畫	608,269				608,269
新興計畫	487,250				487,250
臺北榮民總醫院手術室新建工程計畫	50,000				50,000
臺中榮民總醫院嘉義分院長期照護大樓興建計畫	2,367				2,367
高雄榮民總醫院健康照護大樓新建計畫	75,574				75,574
高雄榮民總醫院屏東大武分院新建計畫	359,309				359,309
一般建築及設備計畫	2,948,318				2,948,318
分年性項目	35,000				35,000
臺北榮民總醫院病理全數位玻片系統設備	35,000				35,000
一次性項目	2,913,318				2,913,318
臺北榮民總醫院	1,433,344				1,433,344
臺中榮民總醫院	932,092				932,092
高雄榮民總醫院	547,882				547,882
合 計	4,043,837				4,043,837

兵輔導委員會

作業基金

擴充資金來源明細表

108年度

單位：新臺幣千元

金 計 %	外 借 資 金				合 計	
	國 內 借 款	國 外 借 款	小 計		金 額	%
			金 額	%		
100.00					1,095,519	100.00
100.00					608,269	100.00
100.00					608,269	100.00
100.00					487,250	100.00
100.00					50,000	100.00
100.00					2,367	100.00
100.00					75,574	100.00
100.00					359,309	100.00
100.00					2,948,318	100.00
100.00					35,000	100.00
100.00					35,000	100.00
100.00					2,913,318	100.00
100.00					1,433,344	100.00
100.00					932,092	100.00
100.00					547,882	100.00
100.00					4,043,837	100.00

國軍退除役官

榮民醫療

固定資產建設改良擴充

中華民國

項 目	全 部							目 標 能 量
	資 金 來 源						外 借 金	
	投 資 總 額	自 有 資 金				其 他		
		營 資	運 金	出 售 不 適 用 資 產	國 撥 庫 款			
專案計畫	17,009,436	9,074,636		7,334,800	600,000			
繼續計畫	5,442,195	4,842,195			600,000			
臺北榮民總醫院新建醫療大樓興建計畫	2,742,195	2,742,195					臺北榮民總醫院新建醫療大樓，以整合癌病中心、門診化療及住院等相關醫療設施及服務，完善醫療照護並塑造優質服務空間，規劃興建地下3層，地上12層之大樓暨三號門地下3層停車場，總樓地板面積為52,926平方公尺。	
臺北榮民總醫院新建重粒子癌症治療中心計畫	2,700,000	2,100,000			600,000		臺北榮民總醫院成立「重粒子癌症治療中心」，以提升癌症醫療技術，強化癌症治療競爭力及提高癌症控制率。	
新興計畫	11,567,241	4,232,441		7,334,800				
臺北榮民總醫院手術室新建工程計畫	582,237	582,237					臺北榮民總醫院手術室新建工程為因應手術室日漸不足，提供廣大手術病患優質手術醫療環境並加速手術服務，規劃興建地上4層之大樓，總樓地板面積6,415平方公尺。	
臺中榮民總醫院嘉義分院長期照護大樓興建計畫	666,793	666,793					臺中榮民總醫院嘉義分院長期照護大樓興建計畫配合長期照護十年計畫2.0之規劃及落實長照單元照護，發展全方位整合性長期照顧等規劃興建地下1層、地上4層之大樓，總樓地板面積17,007平方公尺。	
高雄榮民總醫院健康照護大樓新建計畫	855,106	855,106					高雄榮民總醫院新建健康照護大樓，以提供完整長期照護及醫療服務，規劃興建地下3層，地上9層之大樓，總樓地板面積為20,528平方公尺。	

兵輔導委員會

作業基金

計畫預期進度明細表

108年度

單位：新臺幣千元

計畫				預算					
進 迄	度 年	起 月	資 金 成 本 率 (%)	現 值 報 酬 率 (%)	收 回 年 限 (年)	本 年 度		截 至 本 年 度 累 計 數	
						金 額	占 全 部 計 畫 %	金 額	占 全 部 計 畫 %
						1,095,519	6.44	2,841,186	16.70
						608,269	11.18	2,349,449	43.17
						608,269	22.18	1,009,449	36.81
								1,340,000	49.63
						487,250	4.21	491,737	4.25
						50,000	8.59	50,000	8.59
						2,367	0.35	2,367	0.35
						75,574	8.84	80,061	9.36

國軍退除役官

榮民醫療

固定資產建設改良擴充

中華民國

項 目	全 部							目 標 能 量
	資 金 來 源						外 借 金	
	投 資 總 額	自 有 資 金						
		營 資	運 金	出 售 不 適 用 資 產	國 撥	庫 款		
高雄榮民總醫院屏東大武分院新建計畫	9,463,105	2,128,305			7,334,800			高雄榮民總醫院新建屏東大武分院，以配合屏東縣政府醫療政策，活化大武營區空間並提升醫療品質，規劃興建地下2層，地上5層之門急診醫療大樓，總樓地板面積為95,360平方公尺，另興建地下2層，地上10層之員工宿舍建築，總樓地板面積為23,616平方公尺。
一般建築及設備	2,993,318	2,993,318						
分年性項目	80,000	80,000						
臺北榮民總醫院病理全數位玻片系統設備	80,000	80,000						
一次性項目	2,913,318	2,913,318						
臺北榮民總醫院	1,433,344	1,433,344						
臺中榮民總醫院	932,092	932,092						
高雄榮民總醫院	547,882	547,882						

- 註：1. 臺北榮民總醫院新建重粒子癌症治療中心計畫，因大樓建築物係由民間企業興建完畢後實物捐贈，爰投資總額未含建物工程費；另資金來源其他欄所列係外界捐款。
2. 臺北榮民總醫院新建醫療大樓計畫所列「投資總額」及「截至本年度累計預算數」包括綜合規劃設計費17,357千元。

兵輔導委員會

作業基金

計畫預期進度明細表

108年度

單位：新臺幣千元

計畫				預算數					
進 迄	度 年	起 月	資 金 成 本 率 (%)	現 值 報 酬 率 (%)	收 回 年 限 (年)	本 年 度		截 至 本 年 度 累 計 數	
						金 額	占 全 部 計 畫 %	金 額	占 全 部 計 畫 %
107.09-112.05						359,309	3.80	359,309	3.80
						2,948,318	98.50	2,948,318	98.50
						35,000	43.75	35,000	43.75
108.01-110.12						35,000	43.75	35,000	43.75
						2,913,318	100.00	2,913,318	100.00
108.01~108.12						1,433,344	100.00	1,433,344	100.00
108.01~108.12						932,092	100.00	932,092	100.00
108.01~108.12						547,882	100.00	547,882	100.00

3. 高雄榮民總醫院新建健康照護大樓計畫所列「投資總額」及「截至本年度累計預算數」包括綜合規劃設計費4,487千元。

國軍退除役官兵輔導委員會
榮民醫療作業基金
資產折舊明細表

中華民國108年度

單位：新臺幣千元

項 目	不動產、廠房及設備							其 他	合 計
	土地改 良 物	房 屋 及 建 築	機 械 及 設 備	交 通 及 運 輸 設 備	什 項 設 備	租 賃 資 產	租 賃 權 益 改 良		
前年度決算資產原值	284,212	22,469,012	27,040,025	777,642	4,136,431	21,578	2,230	8,633,283	63,364,413
上年度預計增減資產 原值		4,154,375	3,038,844	57,007	138,465			359,962	7,748,653
本年度預計增減資產 原值		423,873	2,265,097	42,075	182,273				2,913,318
本年度(12月底)止資 產總額	284,212	27,047,260	32,343,966	876,724	4,457,169	21,578	2,230	8,993,245	74,026,384
本年度應提折舊額	5,606	562,948	1,694,966	42,641	142,034	2,804	235	203,842	2,655,076
醫療成本	4,176	370,515	1,389,720	29,815	96,601	1,681	235	157,489	2,050,232
門診醫療成本	1,835	147,599	642,432	12,981	46,312	621	235	63,816	915,831
住院醫療成本	2,276	220,766	744,867	16,460	45,178	1,060		93,673	1,124,280
其他醫療成本	65	2,150	2,421	374	5,111				10,121
管理及總務費用	934	84,640	169,815	10,018	23,527	1,123		44,433	334,490
研究發展及訓練費 用費用	496	63,209	135,431	2,808	21,906			1,920	225,770
研究發展費用	335	30,428	84,848	1,984	14,648			1,842	134,085
訓練費用	161	32,781	50,583	824	7,258			78	91,685
業務外費用		44,584							44,584
雜項費用		44,584							44,584

註：本表其他係代管資產，本年度(12月底)止資產總額不包括土地1,739,400千元及非折舊性代管資產55,664千元。

國軍退除役官兵輔導委員會
榮民醫療作業基金
基金數額增減明細表

中華民國108年度

單位：新臺幣千元

項 目	金 額	說 明
期初基金數額	47,281,308	
加：		
以前年度公積撥充		
賸餘撥充		
以代管公有財產撥充		
公庫增撥數		
其他		
減：		
填補短絀		
折減基金繳庫		
其他		
期末基金數額	47,281,308	

國軍退除役官兵輔導委員會
榮民醫療作業基金
無形資產明細表

中華民國108年度

單位：新臺幣千元

前 決	年 算	度 數	上 預	年 算	度 數	科 目 及 業 務 項 目	本 預	年 算	度 數	說 明
		138,727			167,931	電腦軟體			144,815	
		138,727			167,931	購置電腦軟體費			144,815	依業務需要，編列資訊軟體購置費82,996千元及資訊系統開發費61,819千元，主要係依政府電子採購網之價格及報價單，並參考前次合約金額估算編列。

參 考 表

國軍退除役官兵輔導委員會
榮民醫療作業基金
預計平衡表

中華民國108年12月31日

單位：新臺幣千元

106年12月31日 實 際 數	科 目	108年12月31日 預 計 數	107年12月31日 預 計 數	比 較 增 減
91,712,311	資產	96,516,650	93,931,862	2,584,788
42,299,475	流動資產	42,418,780	41,024,686	1,394,094
15,180,595	現金	16,909,735	16,442,977	466,758
15,575,520	流動金融資產	14,803,370	14,536,423	266,947
9,046,443	應收款項	8,512,483	7,531,645	980,838
1,090,391	存貨	734,784	1,045,656	-310,872
1,283,762	預付款項	1,347,750	1,357,222	-9,472
122,764	短期貸墊款	110,658	110,763	-105
940,972	投資、長期應收款、貸墊款及準備金	627,228	995,909	-368,681
539,515	非流動金融資產	185,215	585,215	-400,000
401,457	準備金	442,013	410,694	31,319
39,929,308	不動產、廠房及設備	45,103,120	43,510,517	1,592,603
16,247,256	土地	16,270,281	16,270,281	
57,203	土地改良物	46,688	52,294	-5,606
13,180,272	房屋及建築	16,702,660	16,841,735	-139,075
6,416,163	機械及設備	8,380,012	7,809,881	570,131
201,908	交通及運輸設備	219,719	220,285	-566
506,260	什項設備	535,395	495,156	40,239
16,113	租賃資產	11,904	14,708	-2,804
1,174	租賃權益改良	704	939	-235
3,302,959	購建中固定資產	2,935,757	1,805,238	1,130,519
275,611	無形資產	381,862	342,740	39,122
275,611	無形資產	381,862	342,740	39,122
8,266,945	其他資產	7,985,660	8,058,010	-72,350
615,676	遞延資產	751,540	654,342	97,198
7,650,703	什項資產	7,233,553	7,403,101	-169,548
567	待處理資產	567	567	
91,712,311	合 計	96,516,650	93,931,862	2,584,788

國軍退除役官兵輔導委員會
榮民醫療作業基金
預計平衡表

中華民國108年12月31日

單位：新臺幣千元

106年12月31日 實 際 數	科 目	108年12月31日 預 計 數	107年12月31日 預 計 數	比 較 增 減
27,030,334	負債	28,252,728	27,713,674	539,054
13,003,336	流動負債	13,815,712	14,211,994	-396,282
12,962,520	應付款項	13,773,961	14,169,758	-395,797
40,816	預收款項	41,751	42,236	-485
16,075	長期負債	10,377	15,383	-5,006
16,075	長期債務	10,377	15,383	-5,006
14,010,923	其他負債	14,426,639	13,486,297	940,342
14,010,923	什項負債	14,426,639	13,486,297	940,342
64,681,977	淨值	68,263,922	66,218,188	2,045,734
45,470,468	基金	47,281,308	47,281,308	
45,470,468	基金	47,281,308	47,281,308	
8,255,242	公積	8,161,150	7,157,308	1,003,842
5,244,402	資本公積	5,361,150	5,157,308	203,842
3,010,840	特別公積	2,800,000	2,000,000	800,000
5,632,358	累積餘絀	7,497,555	6,455,663	1,041,892
5,632,358	累積賸餘	7,497,555	6,455,663	1,041,892
5,323,909	淨值其他項目	5,323,909	5,323,909	
5,323,909	累積其他綜合餘絀	5,323,909	5,323,909	
91,712,311	合 計	96,516,650	93,931,862	2,584,788

註：1. 上年度預計數係就上年度預算數按實際業務狀況調整之數額(即原有之調整後預計數)；前年度決算數配合導入企業會計準則科目重分類之數。

2. 108年12月31日預計信託代理與保證資產(負債)1,502,878千元，包括保管有價證券(應付保管有價證券)1,326千元，保管品(應付保管品)264,578千元，保證品(應付保證品)1,236,974千元。

國軍退除役官兵輔導委員會
榮民醫療作業基金
5年來主要營運項目分析表

中華民國108年度

單位：新臺幣千元

年 度 及 項 目	單 位	數 量	單 位 成 本 (元)	預 (決) 算 數	說 明
本年度預算數					
門診病患醫療	人次	9,104,198	2,543.93	23,160,473	
住院病患醫療	人日	3,706,710	6,991.73	25,916,310	
上年度預算數					
門診病患醫療	人次	9,002,556	2,398.82	21,595,538	
住院病患醫療	人日	3,754,875	6,532.47	24,528,614	
前年度決算數					
門診病患醫療	人次	8,771,113	2,538.53	22,265,741	
住院病患醫療	人日	3,640,732	6,683.10	24,331,394	
105年度決算數					
門診病患醫療	人次	8,628,946	2,336.58	20,162,242	
住院病患醫療	人日	3,708,519	6,483.94	24,045,815	
104年度決算數					
門診病患醫療	人次	8,503,351	2,295.63	19,520,544	
住院病患醫療	人日	3,737,364	6,049.33	22,608,564	

國軍退除役官兵輔導委員會
榮民醫療作業基金
員工人數彙計表

中華民國108年度

單位：人

科 目	上年度最高可 進用員額數	本年度增 減 (-) 數	本年度最高可 進用員額數	說 明
業務支出部分：	12,161	-101	12,060	
專任人員	12,054	-100	11,954	
職員	9,713		9,713	
技工	453	-45	408	
工友	572	-55	517	
聘用	1,316		1,316	
管理會委員	15		15	
兼任人員	92	-1	91	
總 計	12,161	-101	12,060	

註：1. 預計進用契僱人力9,665人，其中計時與計件人員2,356人(實習醫學生568人、行政人員1,788人)；專技人員7,309人(醫師769人、護理人員4,621人、其他醫事人員1,417人、非醫事技術人員502人)。

2. 勞務承攬人力3,906人(環保廢棄物清理57人、營養膳食勞務284人、環境及設備維護保養1,531人、照顧服務員604人、醫療行政雜務1,235人、安全維護警衛勤務195人)。

本頁空白

國軍退除役官
榮民醫療
用人費用

中華民國

科 目	正式員 額薪資	聘僱人 員薪資	超時工 作報酬	津貼	獎金			
					年終獎金	考績獎金	績效獎金	其他
業務總支出部分：	7,374,470	882,221	779,816		1,028,968	901,037	6,135,214	
醫療成本	5,883,464	632,747	692,478		837,243	741,757	4,723,526	
正式人員	5,883,464		635,128		755,314	741,757	4,300,417	
聘僱人員		632,747	57,350		81,929		423,109	
兼任人員								
其他業務成本	82,642							
正式人員	82,642							
管理及總務費用	714,409	9,830	37,935		84,566	83,782	277,292	
正式人員	714,409		37,935		84,336	83,782	275,938	
聘僱人員		9,830			230		1,354	
研究發展及訓練費用	693,955	239,644	49,403		107,159	75,498	1,134,396	
正式人員	693,955		41,563		71,878	75,498	1,008,549	
聘僱人員		239,644	7,840		35,281		125,847	
兼任人員								
合 計	7,374,470	882,221	779,816		1,028,968	901,037	6,135,214	

- 註：1. 預計進用契僱人力6,392,032千元(計時與計件人員酬金1,130,496千元，專技人員酬金5,261,536千元)
2. 勞務承攬2,195,563千元(環保廢棄物清理94,885千元，營養膳食勞務379,572千元，環境及設備維護保養884,052千元，照顧服務員232,188千元，醫療行政雜務513,665千元，安全維護警衛勤務91,201千元)。
3. 兼任人員(預計分攤陽明大學兼任醫師91員)用人費用46,080千元，包括薪資35,940千元，年終獎金4,504千元，退休金2,639千元，公保及健保費2,997千元。

兵輔導委員會
作業基金
彙計表

108年度

單位：新臺幣千元

退休及卹償金		資遣費	福利費				提繳費	合計	兼任人員 用人費用	總計
退休金	卹償金		分擔 保險費	傷病醫 藥費	提撥福 利金	其他				
2,294,221	34,361	650	954,724	13,442		365,712	976	20,765,812	46,080	20,811,892
1,904,297	28,667	650	782,360	11,567		300,095	700	16,539,551	29,927	16,569,478
1,858,451	28,667	650	677,197	11,198		285,099	700	15,178,042		15,178,042
45,846			105,163	369		14,996		1,361,509		1,361,509
									29,927	29,927
								82,642		82,642
								82,642		82,642
226,153	3,645		96,721	1,339		41,526	261	1,577,459		1,577,459
225,325	3,645		92,626	1,339		41,435	261	1,561,031		1,561,031
828			4,095			91		16,428		16,428
163,771	2,049		75,643	536		24,091	15	2,566,160	16,153	2,582,313
152,523	2,049		56,168	536		20,855	15	2,123,589		2,123,589
11,248			19,475			3,236		442,571		442,571
									16,153	16,153
2,294,221	34,361	650	954,724	13,442		365,712	976	20,765,812	46,080	20,811,892

4. 獎金編列項目：

- (1) 年終獎金：依據行政院訂頒之軍公教人員年終工作獎金發給注意事項編列，預計發給11,533人，金額1,028,968千元。
- (2) 考績獎金：依據96年3月21日總統華總一義字第09600034561號令修正之公務人員考績法編列，預計發給10,428人，金額901,037千元。
- (3) 績效獎金：依據行政院103年7月30日院授人給字第1030041664號函核定修正之國軍退除役官兵輔導委員會所屬榮民總醫院經營績效獎金核發要點、行政院107年5月24日院授人給字第1070041829號函核定修正之公立醫療機構人員獎勵金發給要點及本會106年5月3日輔醫字第1060037263號函修正之國軍退除役官兵輔導委員會榮民總醫院所屬分院人員獎勵金發給要點編列，預計發給11,692人，金額6,135,214千元。

國軍退除役官
榮民醫療
各項費用
 中華民國

前 年 度 決 算 數	上 年 度 預 算 數	科 目	本 年		
			合 計	醫 療	
				門 診	住 院
19,819,491	20,793,610	用人費用	20,811,892	6,766,239	9,659,933
6,396,597	7,349,853	正式員額薪資	7,374,470	2,361,853	3,444,919
749,804	893,372	聘僱及兼職人員薪資	918,161	254,088	401,970
723,697	776,914	超時工作報酬	779,816	260,673	427,421
8,371,051	8,126,013	獎金	8,069,723	2,630,508	3,643,013
2,353,955	2,341,330	退休及卹償金	2,331,221	798,604	1,118,720
	650	資遣費	650	650	
1,223,421	1,304,500	福利費	1,336,875	459,564	623,533
965	978	提繳費	976	299	357
10,777,714	10,608,671	服務費用	11,703,394	3,909,287	4,924,092
761,897	877,570	水電費	907,653	289,809	442,425
50,218	57,707	郵電費	58,918	17,069	20,760
50,346	50,403	旅運費	54,208	3,780	3,520
50,340	52,169	印刷裝訂與廣告費	51,725	13,823	17,431
1,245,068	1,125,719	修理保養及保固費	1,268,423	445,184	566,467
10,339	11,303	保險費	11,864	3,653	4,027
3,384,498	3,122,949	一般服務費	3,309,787	925,159	1,062,265
5,208,755	5,292,793	專業服務費	6,022,758	2,210,421	2,806,635
16,254	18,058	公共關係費	18,058	389	562
21,826,712	20,291,121	材料及用品費	22,461,402	11,414,905	9,996,644
75,144	72,454	使用材料費	54,865	16,437	27,283
680,711	552,238	用品消耗	582,971	89,095	114,899
21,070,857	19,666,429	商品及醫療用品	21,823,566	11,309,373	9,854,462
311,285	394,093	租金與利息	353,077	87,529	98,607
7,195	3,824	地租及水租	4,334	225	75
2,071	2,023	房租	2,059	1,631	428
262,183	343,131	機器租金	306,565	74,025	93,366
19,980	25,874	交通及運輸設備租金	20,262	9,019	1,581
16,912	17,587	什項設備租金	17,920	2,298	2,967
2,944	1,654	利息	1,937	331	190

兵輔導委員會

作業基金

彙計表

108年度

單位：新臺幣千元

度		預			算			數
成		其 他 業 務 成 本	管 理 及 總 務 費 用	研 究 發 展 及 訓 練 費 用			其 他 業 務 外 用 費	
其 他	合 計			研 究 發 展	訓 練	合 計		
143,306	16,569,478	82,642	1,577,459	1,160,849	1,421,464	2,582,313		
76,692	5,883,464	82,642	714,409	289,746	404,209	693,955		
	656,058		9,830	70,941	181,332	252,273		
4,384	692,478		37,935	18,741	30,662	49,403		
31,931	6,305,452		445,640	626,311	692,320	1,318,631		
17,351	1,934,675		229,798	97,510	69,238	166,748		
	650							
12,904	1,096,001		139,586	57,590	43,698	101,288		
44	700		261	10	5	15		
459,696	9,293,075	248,509	593,114	811,710	646,054	1,457,764	110,932	
10,437	742,671		58,178	46,972	44,987	91,959	14,845	
119	37,948		16,206	2,460	2,098	4,558	206	
67	7,367		11,354	7,088	28,319	35,407	80	
214	31,468		8,359	6,102	4,663	10,765	1,133	
12,256	1,023,907		95,540	71,198	43,980	115,178	33,798	
22	7,702		3,432	80	65	145	585	
430,002	2,417,426		277,127	291,352	280,308	571,660	43,574	
6,579	5,023,635	248,509	105,811	386,458	241,634	628,092	16,711	
	951		17,107					
154,698	21,566,247		56,799	541,764	266,535	808,299	30,057	
1,865	45,585		6,574	1,760	946	2,706		
136,462	340,456		50,176	83,128	79,379	162,507	29,832	
16,371	21,180,206		49	456,876	186,210	643,086	225	
	186,136		123,383	7,974	27,914	35,888	7,670	
	300		3,982		25	25	27	
	2,059							
	167,391		96,624	7,653	27,254	34,907	7,643	
	10,600		9,627		35	35		
	5,265		11,734	321	600	921		
	521		1,416					

國軍退除役官
榮民醫療
各項費用
 中華民國

前 年 度 決 算 數	上 年 度 預 算 數	科 目	本 年		
			合 計	醫 療	
				門 診	住 院
2,505,240	2,678,043	折舊、折耗及攤銷	2,816,470	947,252	1,178,338
2,161,109	2,332,786	不動產、廠房及設備折舊	2,451,234	852,015	1,030,607
197,834	194,406	其他折舊性資產折舊	203,842	63,816	93,673
146,297	150,851	攤銷	161,394	31,421	54,058
29,981	27,982	稅捐與規費（強制費）	31,078	10,518	10,378
575	1,404	土地稅	1,236		
1,515	2,737	房屋稅	2,743		
21,068	19,160	消費與行為稅	20,888	8,033	8,564
6,824	4,681	規費	6,211	2,485	1,814
58,836	60,846	會費、捐助、補助、分攤、救助（ 濟）與交流活動費	60,687	17,009	23,082
48,768	49,804	會費	49,807	16,989	23,059
9,950	10,930	捐助、補助與獎助	10,750		
71	112	分擔	130	20	23
47		補貼（償）、獎勵、慰問與救助 （濟）			
76,483	23,557	短絀、賠償與保險給付	23,266	4,633	18,607
76,478	23,557	各項短絀	23,266	4,633	18,607
6		賠償給付			
550,712	156,200	其他	166,784	3,101	6,629
550,712	156,200	其他費用	166,784	3,101	6,629
55,956,455	55,034,123	合 計	58,428,050	23,160,473	25,916,310

兵輔導委員會
作業基金
彙計表

108年度

單位：新臺幣千元

度		預			算			數
成		其 業 務 成 本	管 理 及 總 務 費 用	研 究 發 展 及 訓 練 費 用			其 他 業 務 外 用 費	
其 他	合 計			研 究 發 展	訓 練	合 計		
10,155	2,135,745		403,606	138,300	93,856	232,156	44,963	
10,121	1,892,743		290,057	132,243	91,607	223,850	44,584	
	157,489		44,433	1,842	78	1,920		
34	85,513		69,116	4,215	2,171	6,386	379	
80	20,976		6,026	57	217	274	3,802	
			1,200				36	
							2,743	
77	16,674		3,152	44		44	1,018	
3	4,302		1,674	13	217	230	5	
156	40,247		1,485	3,338	5,989	9,327	9,628	
119	40,167		1,435	2,108	5,989	8,097	108	
				1,230		1,230	9,520	
37	80		50					
	23,240						26	
	23,240						26	
	9,730		2,006	7,288	2,013	9,301	145,747	
	9,730		2,006	7,288	2,013	9,301	145,747	
768,091	49,844,874	331,151	2,763,878	2,671,280	2,464,042	5,135,322	352,825	

國軍退除役官兵輔導委員會
榮民醫療作業基金
增購及汰舊換新管理用公務車輛明細表

中華民國108年度

單位：新臺幣千元

項目	單位	增購部分		汰舊換新部分		合計		說明
		數量	金額	數量	金額	數量	金額	
電動汽車	輛			1	635	1	635	臺北榮民總醫院因首長公務用車已屆使用年限，應業務需要汰舊換新，預計108年6月增購電動汽車1輛。
電動汽車	輛	1	1,400	1	1,400	2	2,800	臺北榮民總醫院蘇澳分院為供人員訪視及醫療作業共乘使用，以提升服務品質，預計108年6月增購電動汽車1輛；臺北榮民總醫院新竹分院考量搭乘人員之安全，預計108年2月汰舊換新電動汽車1輛，經行政院107年7月27日院臺財字第1070182198B號函核定。
一般公務轎車	輛	3	1,905			3	1,905	臺北榮民總醫院玉里分院鳳林院區及臺東院區，為應社區醫療訪視使用，預計108年7月增購一般公務轎車3輛，經行政院107年7月27日院臺財字第1070182198B號函核定。
21人座大客車	輛	3	8,280	1	2,760	4	11,040	臺北榮民總醫院蘇澳分院為響應政府節能環保政策並提供病患醫療共乘接送使用，預計108年6月汰舊換新21人座大客車1輛；臺北榮民總醫院玉里分院，增加社區服務與接送洗腎病患業務，預計108年3月增購21人座大客車2輛；臺中榮民總醫院嘉義分院為提供病患更安全便利之接駁服務，預計108年4月增購21人座大客車1輛，經行政院107年7月27日院臺財字第1070182198B號函核定。

註：1. 管理用車輛：經本年度增購及汰舊換新後，計有一般公務轎車28輛，電動汽車3輛，油氣雙燃料車1輛，45人座大客車1輛，21人座大客車14輛，11人座大客車1輛，9人座小客車1輛，小型客貨車3輛，小型客貨車(7-8人座)24輛，小型貨車3輛，一般公務用機車4輛。

2. 其他車輛：本年度無增購或汰舊換新，其他車輛計有一般公務轎車8輛，21人座大客車15輛，11人座大客車1輛，9人座小客車1輛，小型客貨車9輛，小型客貨車(7-8人座)28輛，大型貨車1輛，小型貨車5輛，一般公務用機車2輛，業務用機車10輛，救護車31輛，自代大客車1輛，身障車5輛，醫療巡迴車2輛。

附 錄

國軍退除役官兵輔導委員會
榮民醫療作業基金
一般建築及設備計畫之分年性項目明細表

中華民國108年度

單位：新臺幣千元

科目名稱	項目名稱	期間	投資總額	分年預算數			備註
				以前年度 法定預算	本年度	以後年後	
機械及設備	臺北榮民總醫院病理全數位玻片系統設備	108.01-110.12	80,000		35,000	45,000	

國軍退除役官兵輔導委員會

榮民醫療作業基金

立法院審議中央政府總預算案附屬單位預算所提決議及附帶決議辦理情形報告表

中華民國 107 年度

決議、附帶決議及注意事項		辦理情形
項次	內容	
外交及國防委員會審查決議部分：		
一、	臺北榮民總醫院作業基金—臺北榮民總醫院(本院)107年度「醫療成本」預算編列178億8,184萬8千元,惟查臺北榮民總醫院近3年「急診轉住院暫留急診超過24小時案件比率」均高於全國指標值,近年來國內多數醫院中心急診壅塞情形時有所聞,顯示部分醫院對於急診人力之安排、適時提供病人住院照護及適切之轉介作業流程未達相當品質,除急診部門醫事人員工作負荷增加外,亦將影響急症病患之醫療照護。爰要求國軍退除役官兵輔導委員會向立法院外交及國防委員會提出臺北榮民總醫院精進方案書面報告。	本會書面報告業以108年1月9日輔醫字第1080002442號函送立法院,並副知立法院外交及國防委員會全體委員。
二、	臺中榮民總醫院作業基金—臺中榮民總醫院(本院)107年度「醫療成本」預算編列115億5,703萬2千元。惟查臺中榮民總醫院近3年「急診轉住院暫留急診超過24小時案件比率」均高於全國指標值,近年來國內多數醫院中心急診壅塞情形時有所聞,顯示部分醫院對於急診人力之安排、適時提供病人住院照護及適切之轉介作業流程未達相當品質,除急診部門醫事人員工作負荷增加外,亦將影響急症病患之醫療照護。爰要求國軍退除役官兵輔導委員會向立法院外交及國防委員會提出臺中榮民總醫院精進方案書面報告。	本會書面報告業以108年1月9日輔醫字第1080002534號函送立法院,並副知立法院外交及國防委員會全體委員。
三、	高雄榮民總醫院作業基金—高雄榮民總醫院(本院)107年度「業務成本與費用」—「醫療成本」項下「其	本會書面報告業以108年1月9日輔醫字第1080001735號函送立法院,並副知立法院外交及國防委員會全體委員。

國軍退除役官兵輔導委員會

榮民醫療作業基金

立法院審議中央政府總預算案附屬單位預算所提決議及附帶決議辦理情形報告表

中華民國 107 年度

決議、附帶決議及注意事項		辦理情形
項次	內容	
	他醫療成本」中「服務費用」之「水電費」預算編列 309 萬 2 千元。惟相關水電費應依撙節為原則，爰要求國軍退除役官兵輔導委員會向立法院外交及國防委員會提出書面報告。	體委員。
四、	<p>臺北榮民總醫院作業基金—「業務成本與費用」—「其他業務成本」預算編列 1 億 9,203 萬 1 千元，國軍退除役官兵輔導委員會應就下列各案向立法院外交及國防委員會提出書面報告：</p> <ol style="list-style-type: none"> 1. 臺北榮民總醫院作業基金—蘇澳分院及員山分院 107 年度「其他業務成本」中「服務費用」之「專業服務費」預算編列 207 萬 9 千元，較 106 年增列近三成，然預算書內卻無細部說明，不利預算審議。 2. 臺北榮民總醫院作業基金—玉里分院與鳳林分院及臺東分院 107 年度「其他業務成本」中「服務費用」之「專業服務費」預算編列 164 萬 5 千元，較 106 年增列近三成，然預算書內卻無細部說明，不利預算審議。 3. 目前臺北榮民總醫院的玉里、臺東及鳳林分院面臨醫護人數持續減少、人員離職率偏高情形。根據 107 年度榮民醫療作業基金預算評估報告內統計：臺北榮民總醫院玉里及鳳林分院，醫師(含正職及約用)人數由 102 年度之 55 人及 15 人，分別減少至 106 年 8 月底之 47 人及 11 人，減幅達 14.55% 及 26.67%；而護理及其他人員(均含正職及約用)部分，人數減少者亦 	本會書面報告業以 108 年 1 月 9 日輔醫字第 1080002846 號函送立法院，並副知立法院外交及國防委員會全體委員。

國軍退除役官兵輔導委員會

榮民醫療作業基金

立法院審議中央政府總預算案附屬單位預算所提決議及附帶決議辦理情形報告表

中華民國 107 年度

決議、附帶決議及注意事項		辦理情形
項次	內容	
	<p>為玉里及鳳林分院，其中鳳林分院減幅超過三成。若以離職率觀之，106 年度截至 8 月底止鳳林分院正職醫師及玉里分院約用其他人員離職率已達 10%；另約用護理人員方面，玉里分院離職率雖有改善，惟仍有 18.75%。至於臺東及鳳林分院之離職率較 102 年度皆呈增長，且高於 30%。這些數據顯示了臺北榮民總醫院玉里、臺東及鳳林分院部分人員流動率仍高，而醫護人員的流動率也會影響病患就醫以及醫院營運的穩定性，宜應檢討改進。</p>	
五、	<p>臺中榮民總醫院作業基金—臺中榮民總醫院（本院）107 年度「業務成本與費用」—「其他業務成本」中「服務費用」之「專業服務費」預算編列 7,504 萬 8 千元，較 106 年增列逾六成。然預算書內卻無細部說明，不利預算審議，似有浮編之嫌，爰要求國軍退除役官兵輔導委員會向立法院外交及國防委員會提出書面報告。</p>	<p>本會書面報告業以 108 年 1 月 9 日輔醫字第 1080002632 號函送立法院，並副知立法院外交及國防委員會全體委員。</p>
六、	<p>高雄榮民總醫院作業基金—高雄榮民總醫院（本院）107 年度「業務成本與費用」—「其他業務成本」中「服務費用」之「專業服務費」預算編列 3,774 萬 4 千元，較 106 年增列逾 700 萬元。然預算書內卻無細部說明，不利預算審議，似有浮編之嫌，爰要求國軍退除役官兵輔導委員會向立法院外交及國防委員會提出書面報告。</p>	<p>本會書面報告業以 108 年 1 月 9 日輔醫字第 1080002673 號函送立法院，並副知立法院外交及國防委員會全體委員。</p>

國軍退除役官兵輔導委員會

榮民醫療作業基金

立法院審議中央政府總預算案附屬單位預算所提決議及附帶決議辦理情形報告表

中華民國 107 年度

決議、附帶決議及注意事項		辦理情形
項次	內容	
七、	<p>行政院人事行政總處 105 年度推動性別主流化成果報告指出，該總處按季列管各部會所屬委員會委員、所管公設財團法人及國營事業董監事性別比例改善情形，截至 106 年 1 月 16 日，各機關所屬委員會任一性別比例不低於三分之一政策目標 94.38% 已達成。惟榮民醫療作業基金管理會委員單一性別比例未達三分之一，不利我國性別平等政策目標之達成及與國際性別平權進程接軌，尚須檢討改善。爰要求國軍退除役官兵輔導委員會向立法院外交及國防委員會提出書面報告。</p>	<p>本會書面報告業以 108 年 1 月 9 日輔醫字第 1080002529 號函送立法院，並副知立法院外交及國防委員會全體委員。</p>
八、	<p>臺北榮民總醫院作業基金—「業務成本與費用」—「管理及總務費用」中「服務費用」預算編列 2 億 2,808 萬 1 千元，國軍退除役官兵輔導委員會應就下列各案向立法院外交及國防委員會提出書面報告：</p> <ol style="list-style-type: none"> 1. 經查臺北榮民總醫院近年管理及總務費用皆逐年增加，但增加之預算項目卻都以旅運費、水電費、公共關係費為主，也未說明增加之標準與需求。 2. 臺北榮民總醫院榮民醫療體系資訊系統整合計畫執行情形不明。 	<p>本會書面報告業以 108 年 1 月 9 日輔醫字第 1080002575 號函送立法院，並副知立法院外交及國防委員會全體委員。</p>
九、	<p>臺中榮民總醫院作業基金—「業務成本與費用」—「管理及總務費用」中「服務費用」之「公共關係費」預算編列 561 萬 9 千元，國軍退除役官兵輔導委員會應就下列各案向立法院外交及國防委員會提出書面報告：</p> <ol style="list-style-type: none"> 1. 臺中榮民總醫院作業基金—臺中 	<p>本會書面報告業以 108 年 1 月 9 日輔醫字第 1080002539 號函送立法院，並副知立法院外交及國防委員會全體委員。</p>

國軍退除役官兵輔導委員會

榮民醫療作業基金

立法院審議中央政府總預算案附屬單位預算所提決議及附帶決議辦理情形報告表

中華民國 107 年度

決議、附帶決議及注意事項		辦理情形
項次	內容	
	<p>榮民總醫院（本院）107 年度「管理及總務費用」中「服務費用」之「公共關係費」預算編列 235 萬 1 千元，較 106 年增列逾百萬元。惟預算書內並無說明大幅增列之原因，且公共關係費為拓展業務相關費用，其用途不甚明確，公關用途向來效益不明，且容易流用。</p> <p>2. 臺中榮民總醫院作業基金—「業務成本與費用」—「管理及總務費用」項下「管理費用及總務費用」中「服務費用」之「公共關係費」，107 年度預算編列 561 萬 9 千元，較 106 年度 105 萬 1 千元、成長近二成，然預算書僅寫費用為業務推動所需，並無法看出新增該筆費用實際用途，加上適逢財政困窘，政府單位應擰節開支。</p>	
十、	<p>高雄榮民總醫院作業基金—「業務成本與費用」—「管理及總務費用」中「服務費用」之「公共關係費」預算編列 352 萬 8 千元，國軍退除役官兵輔導委員會應就下列各案向立法院外交及國防委員會提出書面報告：</p> <p>1. 高雄榮民總醫院作業基金—高雄榮民總醫院（本院）107 年度「管理及總務費用」中「服務費用」之「公共關係費」預算編列 164 萬 7 千元，較 106 年增列逾 50%。惟預算書內並無說明大幅增列之原因，且公共關係費為拓展業務相關費用，其用途不甚明確，公關用途向來效益不明，且容易流用。</p> <p>2. 高雄榮民總醫院作業基金—屏東</p>	<p>本會書面報告業以 108 年 1 月 9 日輔醫字第 1080002537 號函送立法院，並副知立法院外交及國防委員會全體委員。</p>

國軍退除役官兵輔導委員會

榮民醫療作業基金

立法院審議中央政府總預算案附屬單位預算所提決議及附帶決議辦理情形報告表

中華民國 107 年度

決議、附帶決議及注意事項		辦理情形
項次	內容	
	<p>分院 107 年度「管理及總務費用」中「服務費用」之「公共關係費」預算編列 93 萬 1 千元，較 106 年增列逾 10 倍。惟預算書內並無說明大幅增列之原因，且公共關係費為拓展業務相關費用，其用途不甚明確，公關用途向來效益不明，且容易流用。</p> <p>3. 高雄榮民總醫院作業基金—「業務成本與費用」—「管理及總務費用」項下「管理費用及總務費用」中「服務費用」之「公共關係費」，107 年預算編列 352 萬 8 千元，然同項 106 年僅編列 217 萬 1 千元，本預算欲於 107 年度擴編，卻未提出合理之說明，有浮編之疑慮。</p>	
十一、	<p>榮民醫療作業基金 107 年度預計平衡表於「應收款項」預算編列 86 億 8,866 萬 4 千元，包含應收醫療帳款、應收利息及其他應收款。國軍退除役官兵輔導委員會為使所屬醫療機構妥善處理應收醫療帳款，特訂定「國軍退除役官兵輔導委員會所屬醫療機構應收醫療帳款處理注意事項」（下稱應收醫療帳款處理注意事項），然迄今仍有部分醫療欠費[95 年度（含）以前欠費者]1,795 萬 3 千元、2,529 人次，且部分欠費如 88 年度 165 人次之 121 萬 2 千元，欠費時間已超過 15 年卻仍懸帳上，核已逾民法規定之請求權時效。榮民醫療作業基金—「業務成本與費用」—「管理及總務費用」項下「管理費用及總務費用」中「服務費用」之「一般服務費」預算編列 2 億 5,581 萬 1</p>	<p>本會書面報告業以 108 年 1 月 9 日輔醫字第 1080002572 號函送立法院，並副知立法院外交及國防委員會全體委員。</p>

國軍退除役官兵輔導委員會

榮民醫療作業基金

立法院審議中央政府總預算案附屬單位預算所提決議及附帶決議辦理情形報告表

中華民國 107 年度

決議、附帶決議及注意事項		辦理情形
項次	內容	
	千元中，爰要求國軍退除役官兵輔導委員會向立法院外交及國防委員會提出書面報告後。	
十二、	依據醫療法第 46 條規定：「醫療財團法人應提撥年度醫療收入結餘之百分之十以上，辦理有關研究發展、人才培訓、健康教育；百分之十以上辦理醫療救濟、社區醫療服務及其他社會服務事項；辦理績效卓著者，由中央主管機關獎勵之。」醫療基金在近 5 年皆有盈餘，尤其 106 年決算賸餘 21 億餘元，但卻有部分醫院因違反勞動基準法而遭開罰之情事，再者部分分院護病比偏高，皆造成醫護人員負擔。護病比與醫護人員福利待遇應確實獲得改善，且不得再有違反勞動基準法之事件發生，爰要求國軍退除役官兵輔導委員會向立法院外交及國防委員會提出書面報告。	本會書面報告業以 108 年 1 月 9 日輔醫字第 1080002688 號函送立法院，並副知立法院外交及國防委員會全體委員。
十三、	依國軍退除役官兵輔導委員會所屬醫療機構應收醫療帳款處理注意事項第 12 條規定「應收帳款之轉銷，應先就應收帳款所提列之備抵醫療呆帳沖抵；如有不足，始得列為業務外費用。」榮民醫療作業基金 107 年度預計平衡表於「應收款項」預算編列 86 億 8,866 萬 4 千元，包含應收醫療帳款、應收利息及其他應收款。該基金所屬部分醫療機構辦理呆帳轉銷比率相對偏低或未轉銷，且有醫療欠費已逾 10 年仍懸帳上，其中不乏已逾民法規定之請求權 15 年時效者，允宜加強清理或依規定轉銷呆帳。榮民醫療作業基金—「業務外費	本會書面報告業以 108 年 1 月 9 日輔醫字第 1080002581 號函送立法院，並副知立法院外交及國防委員會全體委員。

國軍退除役官兵輔導委員會

榮民醫療作業基金

立法院審議中央政府總預算案附屬單位預算所提決議及附帶決議辦理情形報告表

中華民國 107 年度

決議、附帶決議及注意事項		辦理情形
項次	內容	
	用」—「其他業務外費用」預算編列 3 億 3,916 萬 9 千元中，爰要求國軍退除役官兵輔導委員會向立法院外交及國防委員會提出書面報告。	
十四、	依據衛生福利部全民健康保險醫療品質資訊公開網所公布「急診轉住院暫留急診超過 48 小時案件比率」，自 2017 年第 1 季至第 3 季，臺北榮民總醫院本院指標由 4.3% 上升至 4.86%；臺中榮民總醫院本院指標由 4.25% 攀升至 9.98%；高雄榮民總醫院本院指標則由 5.69% 降至 4.56%。3 家榮民總醫院本院指標皆高於分區及全國指標，顯示急診病患處置效率亟待加強。儘管近年來國內多數醫院中心急診壅塞情形普遍，但榮民醫療作業基金轄下部分醫院急診病患滯留較長時間案件比率呈增長或高於平均指標，不僅使人擔憂照護品質，更讓醫事人員工作時間過長。綜上所述，榮民醫療作業基金應對急診病患之處置效率與醫事人員工作時間、壓力之改善研擬具體措施，並於 2 個月內提交書面報告至立法院外交及國防委員會。	本會書面報告業以 108 年 1 月 9 日輔醫字第 1080002312 號函送立法院，並副知立法院外交及國防委員會全體委員。
十五、	臺北榮民總醫院玉里、臺東與鳳林分院分別位處於臺灣東部偏遠及人口密度低之花蓮縣及臺東縣內，醫護人力延攬及留置不易。經查玉里分院與鳳林分院醫護人員人數持續減少；台東分院雖在人數尚能維持一定比例，離職率卻居高不下。爰此，榮民醫療作業基金應研擬具體改善方案，從各種人員待遇福利提升與醫療	本會書面報告業以 108 年 1 月 8 日輔醫字第 1080001310 號函送立法院，並副知立法院外交及國防委員會全體委員。

國軍退除役官兵輔導委員會

榮民醫療作業基金

立法院審議中央政府總預算案附屬單位預算所提決議及附帶決議辦理情形報告表

中華民國 107 年度

決議、附帶決議及注意事項		辦理情形
項次	內容	
	人才養成面向同時著手，結合留院收治與轉院比例進一步評估，在強化醫療能量、解決人員流動問題之餘，揭發分院未來的期待，並於 2 個月內提交書面報告至立法院外交及國防委員會。	
十六、	鑑於 3 所榮民總醫院 1 年合計約有 800 餘億元之標案，金額非常可觀，招標過程不可不慎，雖招標案為各榮民總醫院自行辦理，但國軍退除役官兵輔導委員會為榮民總醫院主管機關，且查 107 年榮民醫療作業基金預算，國軍退除役官兵輔導委員會補助之經費高達 32 億 3,586 萬 6 千元，實有監督預算執行的責任。爰請國軍退除役官兵輔導委員會通盤檢討招標案相關制度，建立一套準則，增進標案執行能力以及提升採購成果品質與效益，並落實照顧榮民就醫政策的宗旨，同時持續精進與提升服務品質。	本會書面報告業以 107 年 5 月 28 日輔醫字第 1070042612 號函送立法院外交及國防委員會全體委員，並副知立法院外交及國防委員會。
十七、	按醫療法第 70 條規定「醫療機構之病歷，應指定適當場所及人員保管，並至少保存七年。但未成年者之病歷，至少應保存至其成年後七年；人體試驗之病歷，應永久保存。」然而，臺北榮民總醫院目前病歷保存機制並不完善，103 年曾發生硬碟毀損而導致 103 年以前的病人胎心音資料全部遺失的情形，嚴重影響病人的權益保障。又於孕婦看診時，為程序簡便，而無留下檢測紀錄（例如胎心音的檢測）。爰要求國軍退除役官兵輔導委員會，針對臺北榮民總醫院 103	本會書面報告業以 108 年 1 月 7 日輔醫字第 1070108664 號函送立法院，並副知立法院外交及國防委員會全體委員。

國軍退除役官兵輔導委員會

榮民醫療作業基金

立法院審議中央政府總預算案附屬單位預算所提決議及附帶決議辦理情形報告表

中華民國 107 年度

決議、附帶決議及注意事項		辦理情形
項次	內容	
	年病歷紀錄保存不完善一事，詳細說明硬碟毀損之原因始末，現今資訊系統已改善之部分，及未來如何將產房中央監測系統和其他診間、急診室等主機系統，與中央病歷系統連線（包含所需預算、人力及其改善時程），於 1 個月內向立法院外交及國防委員會提出完整的檢討改進書面報告。	
十八、	國軍退除役官兵輔導委員會訂有所屬醫療機構應收醫療帳款處理注意事項，且揆諸民法第 127 條第 4 款醫療費用適用 2 年之短期時效，均可見適時以請求或起訴方式，催收醫療欠費尤具重要性，否則一時不察致請求權罹於時效，將有損基金之財務穩健。爰請國軍退除役官兵輔導委員會檢討催收機制，並於 2 個月內向立法院外交及國防委員會提出書面報告。	本會書面報告業以 108 年 1 月 7 日輔醫字第 1080000174 號函送立法院，並副知立法院外交及國防委員會全體委員。
十九、	臺北榮民總醫院作業基金—「業務成本與費用」—「管理及總務費用」中「服務費用」之「印刷裝訂與廣告費」，107 年度預算編列 415 萬 2 千元，較 106 年度增加 160 萬 4 千元，查該項目說明指出，印刷裝訂與廣告費用途為表單紙本之印刷及裝訂費用，然為環保考量、並配合政府節能減碳政策，業務宣傳應盡量透過電子化方式，爰要求國軍退除役官兵輔導委員會向立法院外交及國防委員會提出相關業務檢討、改進說明之書面報告。	本會書面報告業以 108 年 1 月 7 日輔醫字第 1070108318 號函送立法院，並副知立法院外交及國防委員會全體委員。
二十、	《消除對婦女一切形式歧視公約施行法》自 2012 年元旦起實施，要求	本會書面報告業以 108 年 1 月 7 日輔醫字第 10701083181 號函送立法

國軍退除役官兵輔導委員會

榮民醫療作業基金

立法院審議中央政府總預算案附屬單位預算所提決議及附帶決議辦理情形報告表

中華民國 107 年度

決議、附帶決議及注意事項		辦理情形
項次	內容	
	各政府機關配合施行，行政院性別平等處並推動各部會所屬委員會的委員任命與拔擢，以單一性別不得低於三分之一為目標。查基金管理委員會之組成均由特定職務人員擔任，致該基金管理會現任 15 名委員中，僅有 3 名為女性，占比為五分之一，顯有單一性別比例偏低之情形，不符行政院性別平等政策之目標。爰榮民醫療作業基金應檢討管理委員會落實性別平等政策之具體規劃，並向立法院外交及國防委員會提出包含基金支出明細之書面報告。	院，並副知立法院外交及國防委員會全體委員。
二十一、	行政院於 2018 年 7 月作出政策宣示，將於兩年內將派遣僱傭人數歸零，祈能帶領政府單位降低非典型雇用，提供勞工充足保障。然查國軍退除役官兵輔導委員會所屬臺中榮民總醫院，以勞務承攬招標，透過人力派遣公司。為避免「承攬代替派遣」使勞動條件益發惡化，各榮民總醫院應檢討並重新擬定現行承攬契約之內容，並向立法院外交及國防委員會提出包含基金支出明細之書面報告。	本會書面報告業以 108 年 1 月 8 日輔醫字第 1070109276 號函送立法院，並副知立法院外交及國防委員會全體委員。
二十二、	蔡總統日昨接見來台訪問的美國退伍軍人協會新任總會長時曾表示，妥善照顧退伍軍人，是各國政府都重視的任務，未來政府會朝強化就業輔導，以及整合醫療長照服務，讓退伍軍人能續貢獻專業，也能過著有品質的晚年生活。總統特別表示，政府正在整合輔導會所屬的醫院及照顧機構，希望建立完整的健康照護網絡，來協助年長的榮民跟眷屬，可以過著	本會書面報告業以 108 年 1 月 3 日輔醫字第 1070108509 號函送立法院，並副知立法院外交及國防委員會全體委員。

國軍退除役官兵輔導委員會

榮民醫療作業基金

立法院審議中央政府總預算案附屬單位預算所提決議及附帶決議辦理情形報告表

中華民國 107 年度

決議、附帶決議及注意事項		辦理情形
項次	內容	
	<p>有品質的晚年生活。爰要求退輔會協助榮民醫療作業基金於二個月內提出「如何加強資深榮民（民國 23 年前出生者）醫療健康照顧網絡方案」，並向立法院外交及國防委員會提出書面報告。</p>	