

中華民國 111 年度

中央政府總預算案

國軍退除役官兵輔導委員會主管

國軍退除役官兵安置基金

臺東農場附屬單位預算分預算
(非營業部分)

國軍退除役官兵輔導委員會臺東農場編

國軍退除役官兵輔導委員會

臺東農場

目 次

中華民國111年度

一、業務計畫及預算說明.....	第	1~11	頁
二、預算主要表			
(一)收支餘絀預計表及說明.....	第	13~14	頁
(二)餘絀撥補預計表.....	第	15	頁
(三)現金流量預計表及補充說明.....	第	16~17	頁
三、預算明細表			
(一)勞務收入明細表.....	第	19	頁
(二)銷貨收入明細表.....	第	20	頁
(三)其他業務收入明細表.....	第	21	頁
(四)業務外收入明細表.....	第	23	頁
(五)勞務成本明細表及說明.....	第	24~27	頁
(六)銷貨成本明細表及說明.....	第	28~30	頁
(七)其他業務成本明細表及說明.....	第	31~32	頁
(八)行銷及業務費用明細表及說明.....	第	33~34	頁
(九)管理及總務費用明細表及說明.....	第	35~37	頁
(十)業務外費用明細表及說明.....	第	38~39	頁
(十一)固定資產建設改良擴充明細表.....	第	40~41	頁
(十二)固定資產建設改良擴充資金來源明細表.....	第	43	頁
(十三)固定資產建設改良擴充計畫預期進度明細表.....	第	44~45	頁
(十四)資產折舊明細表.....	第	46~47	頁
(十五)資產報廢明細表.....	第	48	頁
(十六)基金數額增減明細表.....	第	49	頁
(十七)無形資產明細表.....	第	50	頁
四、預算附表			
(一)成本彙總表.....	第	51	頁
(二)直接材料人工及製造費用明細表及說明.....	第	52~53	頁
五、預算參考表			
(一)預計平衡表.....	第	55~56	頁
(二)5年來主要營運項目分析表.....	第	57~58	頁
(三)員工人數彙計表.....	第	59	頁
(四)用人費用彙計表.....	第	60~61	頁
(五)各項費用彙計表.....	第	62~65	頁
(六)增購及汰舊換新管理用公務車輛明細表.....	第	66	頁

業務計畫及預算說明

國軍退除役官兵輔導委員會

臺東農場

業務計畫及預算說明

中華民國 111 年度

壹、基金概況

一、設立宗旨

臺東農場（以下簡稱本場）於民國 43 年 3 月成立，原屬國防部所轄臺東大同農場，43 年 12 月由國防部移交國軍退除役官兵輔導委員會（以下簡稱輔導會）；花蓮農場於民國 41 年 11 月成立，原屬國防部所轄花蓮大同農場，44 年 11 月由國防部移交輔導會。以安置榮民從事農業生產，並積極推展農場直營事業為設立宗旨。

因應輔導會組織調整，103 年度東部平地農場依區域性及營運管理效率予以整併，原花蓮農場併入本場，並改稱花蓮分場。

二、組織概況

本場置場長 1 人及副場長 2 人，並設花蓮分場、知本分場、產銷輔導組、觀光行政組及主計室，分別掌理各項業務。

三、基金歸類及屬性

本場屬國軍退除役官兵安置基金之分預算單位，編製附屬單位預算之分預算。

貳、前年度及上年度已過期間預算執行情形（前年度決算結果及上年度預算截至 110 年 6 月 30 日止執行情形）

一、前（109）年度決算結果

- （一）業務收入：決算數 7,368 萬 5 千元，較預算數 7,673 萬 3 千元，減少 304 萬 8 千元，約 3.97%。
- （二）業務成本與費用：決算數 5,352 萬 2 千元，較預算數 5,299 萬元，增加 53 萬 2 千元，約 1.00%。
- （三）業務外收入：決算數 1,481 萬 1 千元，較預算數 345 萬元，增加 1,136 萬 1 千元，約 329.30%，主要係依花蓮地方法院核發之債權憑證認列催收款項，雜項收入較預期增加所致。

國軍退除役官兵輔導委員會

臺東農場

業務計畫及預算說明

中華民國 111 年度

- (四) 業務外費用：決算數 1,113 萬 7 千元，較預算數 384 萬 6 千元，增加 729 萬 1 千元，約 189.57%，主要係依花蓮地方法院核發之債權憑證認列催收款項，並同額認列呆帳費用所致。
- (五) 收支餘絀：以上收支相抵後，決算賸餘 2,383 萬 6 千元，較預算賸餘 2,334 萬 7 千元，增加 48 萬 9 千元，約 2.09%。

二、上 (110) 年度截至 6 月底止預算執行情形

- (一) 業務收入：實際數 3,620 萬 6 千元，較預計數 3,636 萬 6 千元，減少 16 萬元，約 0.44%。
- (二) 業務成本與費用：實際數 2,632 萬元，較預計數 2,610 萬 5 千元，增加 21 萬 5 千元，約 0.82%。
- (三) 業務外收入：實際數 562 萬 7 千元，較預計數 151 萬 8 千元，增加 410 萬 9 千元，約 270.69%，主要係執行排占案件致土地使用補償金增加及沒入委營戶違約履約保證金與逾期滯納金所致。
- (四) 業務外費用：實際數 195 萬 1 千元，較預計數 179 萬 4 千元，增加 15 萬 7 千元，約 8.75%。
- (五) 收支餘絀：以上收支相抵後，實際賸餘 1,356 萬 2 千元，較預計賸餘 998 萬 5 千元，增加 357 萬 7 千元，約 35.82%。
- (六) 固定資產之建設改良與擴充：實際執行數 55 萬 3 千元，預計數 196 萬元，執行率為 28.21%，主要係分場及東河農莊設施及建物修繕工程尚在規劃設計，將盡速辦理招標作業。

參、業務計畫

一、營運計畫

- (一) 農產品供銷目標：預計收入 200 萬元，較上年度預算數 156 萬元，增加 44 萬元，主要係預計香米及黑糯米產銷量增加所致；預計成本 77 萬 5 千元，較上年度預算數 71 萬 8 千元，增加 5 萬 7 千元。

國軍退除役官兵輔導委員會

臺東農場

業務計畫及預算說明

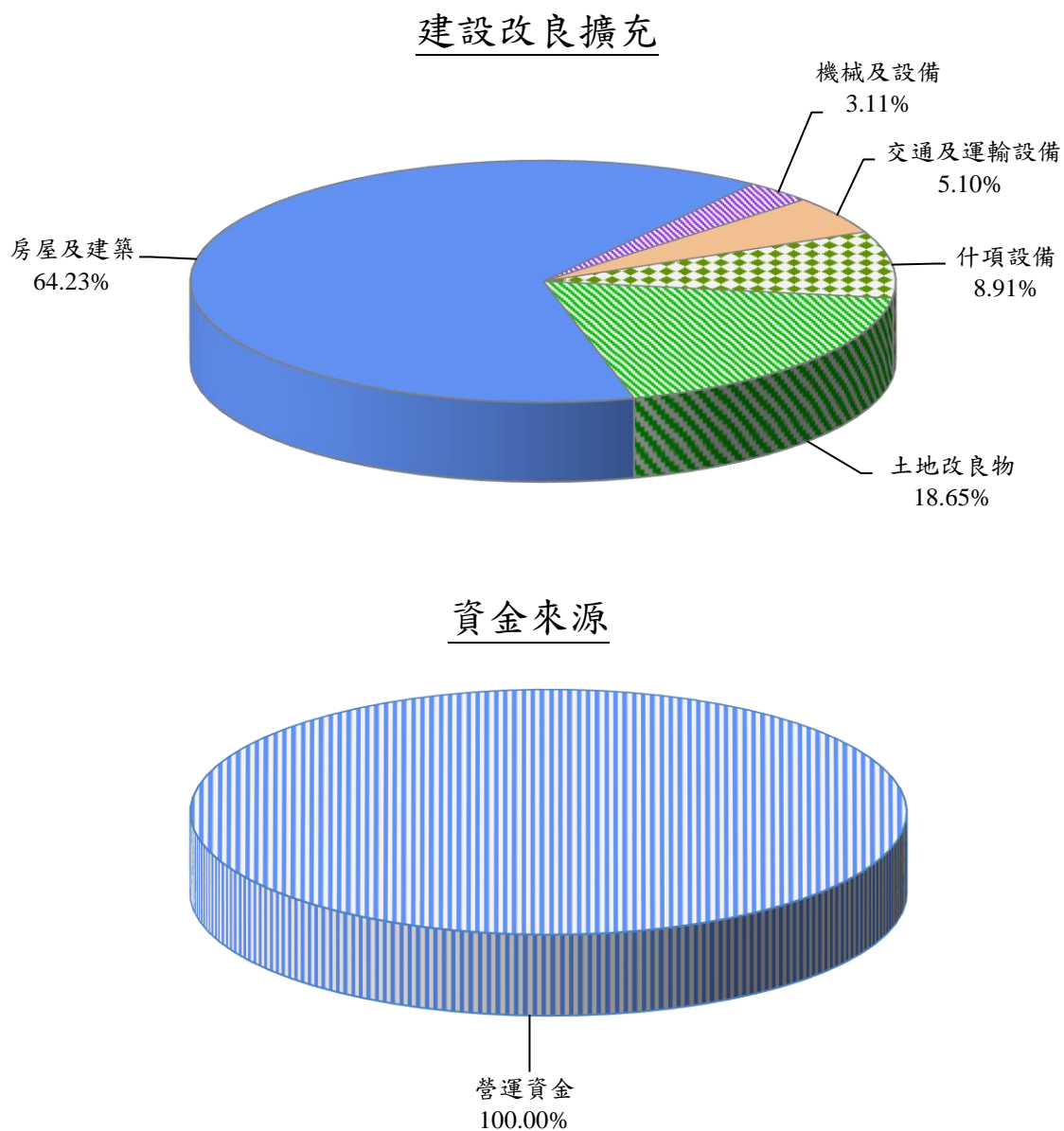
中華民國 111 年度

- (二) 旅遊服務目標：觀光旅遊預計收入 800 萬元，與上年度預算同；預計成本 1,577 萬 1 千元，較上年度預算數 1,047 萬 4 千元，增加 529 萬 7 千元，主要係增列為使東河農莊、花蓮及池上會館於 114 年度前符合申請旅館業登記所需消防安全改善及各項變更申請等相關費用所致。
- (三) 委託經營目標：委託經營預計收入 6,520 萬 3 千元，較上年度預算數 6,320 萬 3 千元，增加 200 萬元；預計成本 778 萬 6 千元，較上年度預算數 667 萬 9 千元，增加 110 萬 7 千元，主要係對於委營戶占地排占案，將委請律師提起訴訟或申請強制執行，相關律師費用等支出增加所致。

二、固定資產之建設、改良、擴充與其資金來源

- (一) 一般建築及設備計畫：本年度預算編列 482 萬 6 千元，均係一次性項目，由營運資金支應，編列項目如下：
1. 土地改良物 90 萬元，係農場及各分場廣場地坪意象整修工程。
 2. 房屋及建築 310 萬元，係場部及分場建物與設施修繕、水電路配置維護及電腦機房整修等工程。
 3. 機械及設備 15 萬元，係汰換暨新購資訊設備。
 4. 交通及運輸設備 24 萬 6 千元，係汰換公務機車 3 輛。
 5. 什項設備 43 萬元，係汰換暨新購會館營運設備等。
- (二) 固定資產建設改良擴充及資金來源圖，詳圖一。

圖一 111年度固定資產建設改良擴充及資金來源



單位：新臺幣千元

建設改良擴充	111年度預算	資金來源	111年度預算
不動產、廠房及設備	4,826	營運資金	4,826
土地改良物	900		
房屋及建築	3,100		
機械及設備	150		
交通及運輸設備	246		
什項設備	430		
合計	4,826	合計	4,826

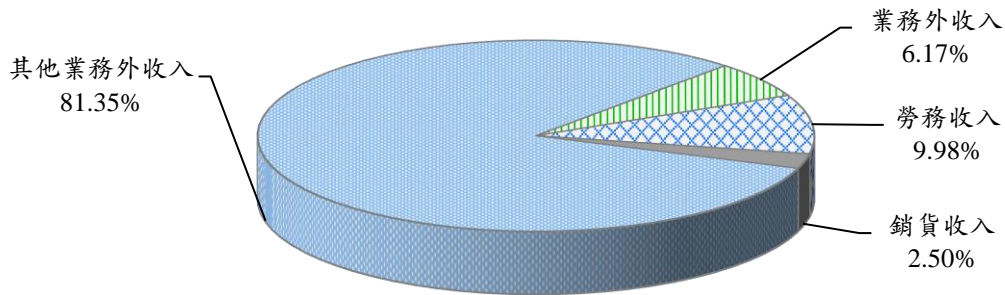
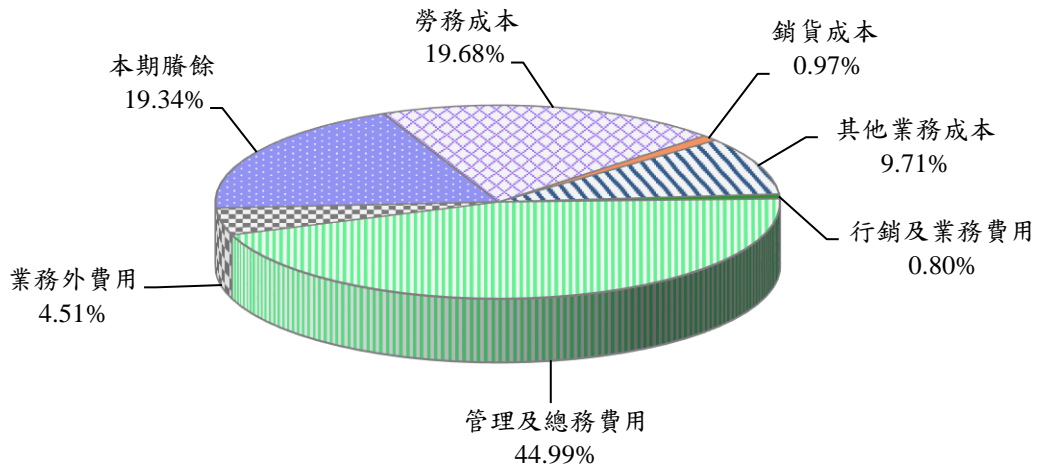
國軍退除役官兵輔導委員會
臺東農場
業務計畫及預算說明
中華民國 111 年度

肆、預算概要

一、業務收支及餘絀之預計

- (一) 業務收入 7,520 萬 3 千元，較上年度預算數 7,276 萬 3 千元，增加 244 萬元，約 3.35%。
- (二) 業務成本與費用 6,102 萬 7 千元，較上年度預算數 5,261 萬 3 千元，增加 841 萬 4 千元，約 15.99%，主要係增列為使東河農莊、花蓮及池上會館於 114 年度前符合申請旅館業登記所需消防安全改善及各項變更申請等相關費用所致。
- (三) 業務外收入 494 萬 4 千元，較上年度預算數 305 萬 2 千元，增加 189 萬 2 千元，約 61.99%，主要係執行排占案件，預計土地使用補償金收入增加所致。
- (四) 業務外費用 361 萬 8 千元，較上年度預算數 360 萬 8 千元，增加 1 萬元，約 0.28%。
- (五) 業務總收支相抵後，計賸餘 1,550 萬 2 千元，較上年度預算賸餘 1,959 萬 4 千元，減少 409 萬 2 千元，約 20.88%。
- (六) 本年度及最近五年收入、成本與費用及賸餘圖表，詳圖二、三。

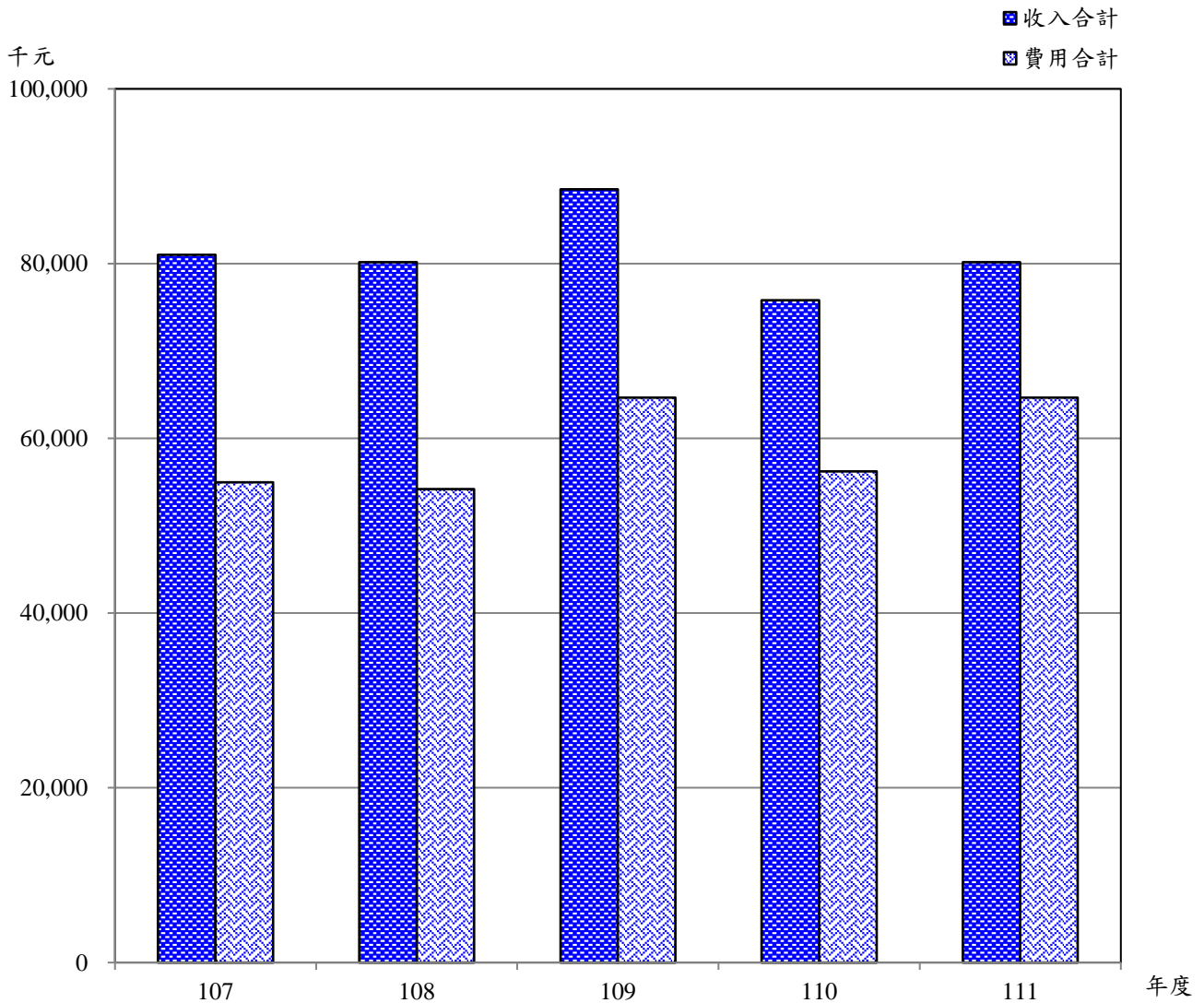
圖二 111年度收入、成本與費用及賸餘

收入成本與費用及賸餘

單位：新臺幣千元

收入	111年度預算	成本與費用及賸餘	111年度預算
業務收入	75,203	業務成本與費用	61,027
勞務收入	8,000	勞務成本	15,771
銷貨收入	2,000	銷貨成本	775
其他業務收入	65,203	其他業務成本	7,786
業務外收入	4,944	行銷及業務費用	638
		管理及總務費用	36,057
		業務外費用	3,618
		本期賸餘	15,502
收入總額	80,147	成本、費用及賸餘總額	80,147

圖三 最近五年收入與費用



單位：新臺幣千元

項目 \ 年度	107年度決算	108年度決算	109年度決算	110年度預算	111年度預算
收入					
業務收入	74,316	74,555	73,685	72,763	75,203
業務外收入	6,682	5,621	14,811	3,052	4,944
收入合計	80,998	80,176	88,496	75,815	80,147
費用					
業務成本與費用	51,081	50,811	53,522	52,613	61,027
業務外費用	3,888	3,369	11,137	3,608	3,618
費用合計	54,969	54,180	64,659	56,221	64,645
本期賸餘	26,029	25,996	23,836	19,594	15,502

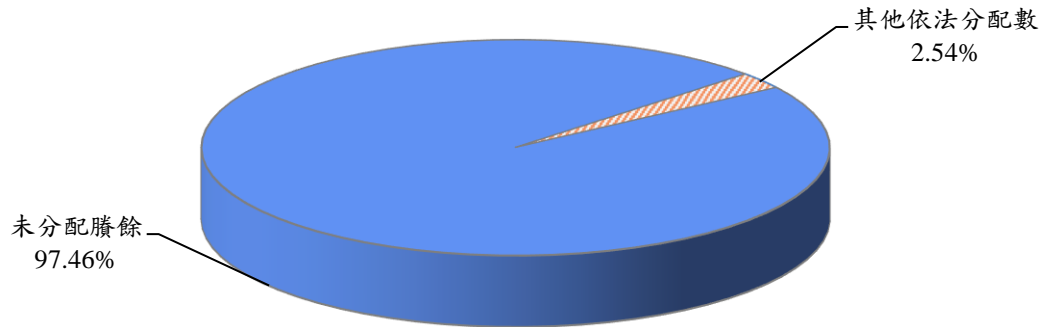
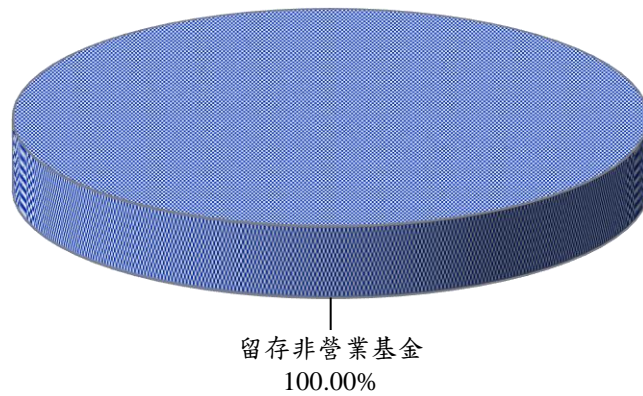
註：107至109年度決算數為審定決算數；110年度預算經主法程序公布者，為法定預算數，未完成相關程序者，為預算案數。以下各表同。

國軍退除役官兵輔導委員會
臺東農場
業務計畫及預算說明
中華民國 111 年度

二、餘絀撥補之預計

- (一) 賸餘之部：本年度預算賸餘 1,550 萬 2 千元，連同以前年度未分配賸餘 3 億 4,998 萬 1 千元，共有賸餘 3 億 6,548 萬 3 千元，除其他依法分配數 929 萬 7 千元外，尚餘 3 億 5,618 萬 6 千元，留待以後年度處理。
- (二) 本年度及最近五年賸餘分配情形圖表，詳圖四、五。

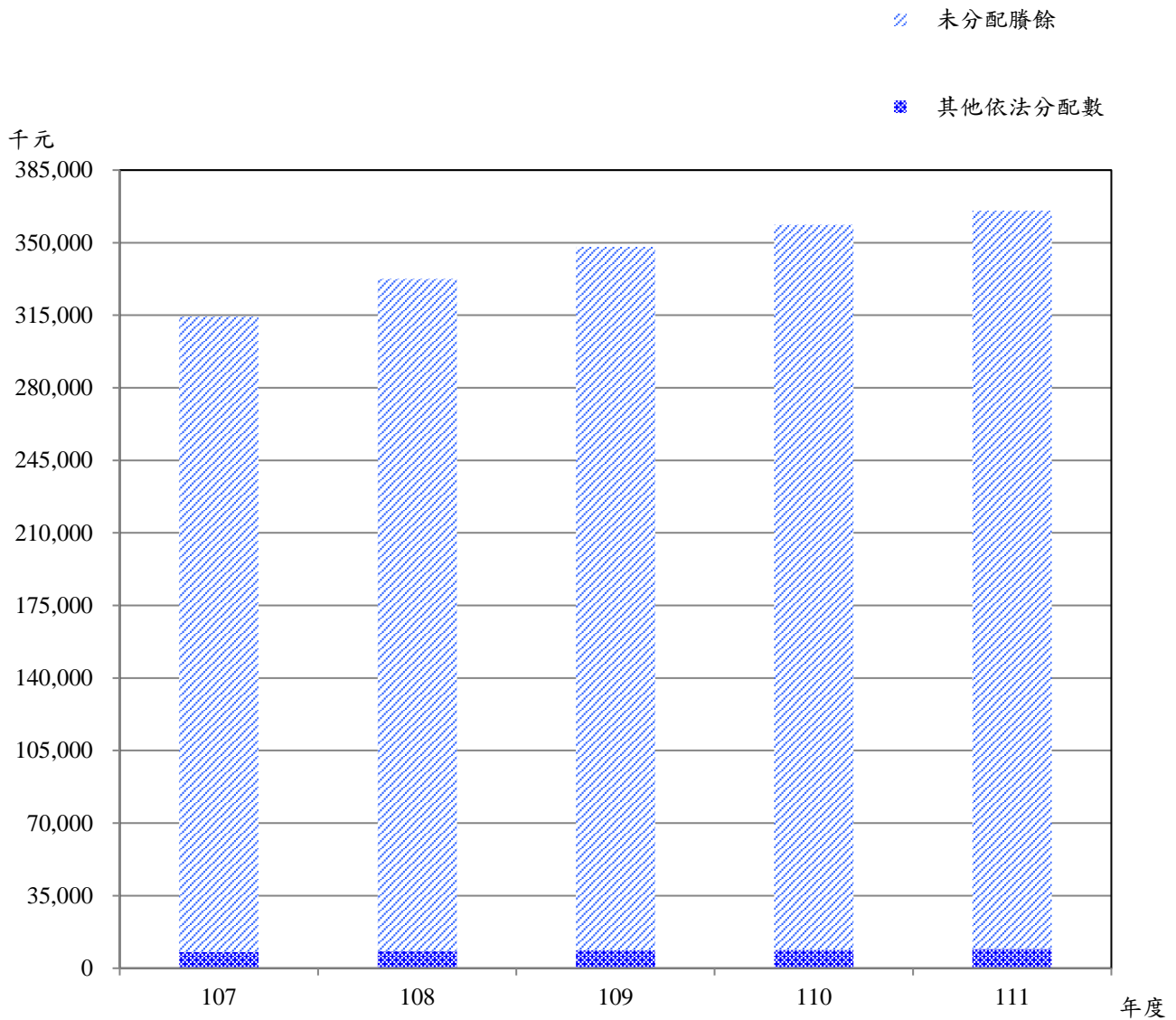
圖四 111年度賸餘分配

按分配程序分按所得對象分

單位：新臺幣千元

按分配程序分	111年度預算	按所得對象分	111年度預算
其他依法分配數	9,297	留存非營業基金	365,483
未分配賸餘	356,186		
合計	365,483	合計	365,483

圖五 最近五年賸餘分配



單位：新臺幣千元

項目 \ 年度	107年度決算	108年度決算	109年度決算	110年度預算	111年度預算
賸餘分配					
其他依法分配數	7,887	8,341	8,755	8,830	9,297
未分配賸餘	306,481	324,136	339,217	349,836	356,186
合計	314,368	332,477	347,972	358,666	365,483

國軍退除役官兵輔導委員會
臺東農場

業務計畫及預算說明
中華民國 111 年度

三、現金流量之預計

- (一) 業務活動之淨現金流入 2,324 萬 1 千元，包括：
 - 1. 本期賸餘 1,550 萬 2 千元。
 - 2. 利息股利之調整減少 89 萬 1 千元，係利息收入之數。
 - 3 調整項目增加 773 萬 9 千元，包括提列折舊 793 萬 8 千元、攤銷 26 萬 8 千元及遞延收入轉列收入 46 萬 7 千元。
 - 4. 收取利息 89 萬 1 千元。
- (二) 投資活動之淨現金流出 508 萬元，係增加不動產、廠房及設備 482 萬 6 千元及無形資產 25 萬 4 千元。
- (三) 籌資活動之淨現金流出 929 萬 7 千元，係解繳投資報酬之數。
- (四) 現金及約當現金之淨增 886 萬 4 千元，係期末現金 2 億 9,040 萬 2 千元，較期初現金 2 億 8,153 萬 8 千元增加之數。

本頁空白

預算主要表

國軍退除役官兵輔導委員會

臺東農場

收支餘絀預計表

中華民國111年度

單位：新臺幣千元

前年度決算數		科目	本年度預算數		上年度預算數		比較增減(-)	
金額	%		金額	%	金額	%	金額	%
73,685	100.00	業務收入	75,203	100.00	72,763	100.00	2,440	3.35
5,924	8.04	勞務收入	8,000	10.64	8,000	10.99	-	-
5,924	8.04	服務收入	8,000	10.64	8,000	10.99	-	-
2,646	3.59	銷貨收入	2,000	2.66	1,560	2.14	440	28.21
2,646	3.59	農產品銷貨收入	2,000	2.66	1,560	2.14	440	28.21
65,115	88.37	其他業務收入	65,203	86.70	63,203	86.86	2,000	3.16
65,115	88.37	雜項業務收入	65,203	86.70	63,203	86.86	2,000	3.16
53,522	72.64	業務成本與費用	61,027	81.15	52,613	72.31	8,414	15.99
11,892	16.14	勞務成本	15,771	20.97	10,474	14.39	5,297	50.57
11,892	16.14	服務成本	15,771	20.97	10,474	14.39	5,297	50.57
1,546	2.10	銷貨成本	775	1.03	718	0.99	57	7.94
1,546	2.10	農產品銷貨成本	775	1.03	718	0.99	57	7.94
5,910	8.02	其他業務成本	7,786	10.35	6,679	9.18	1,107	16.57
5,910	8.02	雜項業務成本	7,786	10.35	6,679	9.18	1,107	16.57
455	0.62	行銷及業務費用	638	0.85	483	0.66	155	32.09
455	0.62	行銷費用	638	0.85	483	0.66	155	32.09
33,718	45.76	管理及總務費用	36,057	47.95	34,259	47.08	1,798	5.25
33,718	45.76	管理費用及總務費用	36,057	47.95	34,259	47.08	1,798	5.25
20,162	27.36	業務賸餘(短絀)	14,176	18.85	20,150	27.69	-5,974	29.65
14,811	20.10	業務外收入	4,944	6.57	3,052	4.19	1,892	61.99
1,007	1.37	財務收入	891	1.18	653	0.90	238	36.45
1,007	1.37	利息收入	891	1.18	653	0.90	238	36.45
13,804	18.73	其他業務外收入	4,053	5.39	2,399	3.30	1,654	68.95
481	0.65	資產使用及權利金收入	590	0.78	360	0.49	230	63.89
76	0.10	違規罰款收入	76	0.10	-	-	76	-
377	0.51	受贈收入	467	0.62	369	0.51	98	26.56
12,869	17.46	雜項收入	2,920	3.88	1,670	2.30	1,250	74.85
11,137	15.11	業務外費用	3,618	4.81	3,608	4.96	10	0.28
11,137	15.11	其他業務外費用	3,618	4.81	3,608	4.96	10	0.28
88	0.12	財產交易短絀	-	-	-	-	-	-
11,049	14.99	雜項費用	3,618	4.81	3,608	4.96	10	0.28
3,673	4.98	業務外賸餘(短絀)	1,326	1.76	-556	-0.76	1,882	338.49
23,836	32.35	本期賸餘(短絀)	15,502	20.61	19,594	26.93	-4,092	20.88

註：百分比及前年度決算數細數之和與總數或略有出入，係四捨五入關係。以下各表同。

國軍退除役官兵輔導委員會臺東農場**收支餘絀預計表說明**

中華民國 111 年度

本期收支項目之說明：

一、業務收入 75,203 千元，包括：

(一)勞務收入：東河休閒農莊收入 2,746 千元，池上榮民會館收入 3,294 千元，花蓮榮民會館收入 1,960 千元，合計 8,000 千元。

(二)銷貨收入：香米、黑糯米收入 1,500 千元，百貨零售、販賣部收入 500 千元，合計 2,000 千元。

(三)其他業務收入：辦理農牧漁業用地委託經營收入 65,203 千元。

二、業務成本與費用 61,027 千元，包括：

(一)勞務成本：東河休閒農莊成本 4,368 千元，池上榮民會館成本 7,356 千元，花蓮榮民會館成本 4,047 千元，合計 15,771 千元。

(二)銷貨成本：香米、黑糯米加工成本 418 千元，百貨零售、販賣部成本 357 千元，合計 775 千元。

(三)其他業務成本：辦理土地委託經營所需之業務費用 7,786 千元。

(四)行銷及業務費用：推展農場農產品及觀光旅遊住宿所需經費 638 千元。

(五)管理及總務費用：辦理行政工作所需經費 36,057 千元。

三、業務外收入 4,944 千元，包括：

(一)財務收入：存款利息收入 891 千元。

(二)其他業務外收入：農場房舍管理使用收入 590 千元，違規罰款收入 76 千元，受贈收入 467 千元，雜項收入 2,920 千元，合計 4,053 千元。

四、業務外費用 3,618 千元：主要係退休人員月退休金、優存差息等。

五、收支相抵後，預計本期賸餘 15,502 千元。

國軍退除役官兵輔導委員會

臺東農場

餘絀撥補預計表

中華民國111年度

單位：新臺幣千元

上年度預算數		項 目	本年度預算數		說 明
金 額	%		金 額	%	
358,666	100.00	賸餘之部	365,483	100.00	詳收支餘絀預計表。 解繳投資報酬。
19,594	5.46	本期賸餘	15,502	4.24	
339,072	94.54	前期未分配賸餘	349,981	95.76	
8,830	2.46	分配之部	9,297	2.54	
8,830	2.46	其他依法分配數	9,297	2.54	
349,836	97.54	未分配賸餘	356,186	97.46	

國軍退除役官兵輔導委員會

臺東農場

現金流量預計表

中華民國111年度

單位：新臺幣千元

項 目	預 算	數 說	明
業務活動之現金流量			
本期賸餘（短絀）	15,502		
利息股利之調整	-891		
未計利息股利之本期賸餘（短絀）	14,611		
調整項目	7,739	1.土地改良物折舊1,265千元。 2.房屋及建築設備折舊4,282千元。 3.機械及設備折舊430千元。 4.交通及運輸設備折舊449千元。 5.什項設備折舊1,260千元。 6.生產性植物折舊179千元。 7.代管資產折舊73千元。 8.攤銷268千元。 9.遞延收入隨受贈資產提列折舊轉 列收入467千元。	
未計利息股利之現金流入（流出）	22,350		
收取利息	891		
業務活動之淨現金流入（流出）	23,241		
投資活動之現金流量			
增加不動產、廠房及設備、礦產資源	-4,826	增加不動產、廠房及設備。	
增加無形資產及其他資產	-254	增加無形資產。	
投資活動之淨現金流入（流出）	-5,080		
籌資活動之現金流量			
賸餘分配款	-9,297	解繳投資報酬。	
籌資活動之淨現金流入（流出）	-9,297		
現金及約當現金之淨增（淨減）	8,864		
期初現金及約當現金	281,538		
期末現金及約當現金	290,402		

國軍退除役官兵輔導委員會
臺東農場
現金流量預計表補充說明
中華民國 111 年度

不影響現金流量之投資及籌資活動：

1. 代管資產提列折舊數轉列受贈公積 73 千元。
2. 退休及離職準備金與應付退休及離職準備金同額增加 36 千元。

本 頁 空 白

預算明細表

國軍退除役官兵輔導委員會

臺東農場

勞務收入明細表

中華民國111年度

單位：新臺幣千元

科目及營運項目	單位	預算			說明
		預數	量	單價(元)金額	
勞務收入				8,000	
服務收入				8,000	住宿及餐飲服務收入。
東河休閒農莊	千元	-	-	2,746	
池上榮民會館	千元	-	-	3,294	
花蓮榮民會館	千元	-	-	1,960	

國軍退除役官兵輔導委員會

臺東農場

銷貨收入明細表

中華民國111年度

單位：新臺幣千元

科目及營運項目	單位	算			說明
		預 數	量	單價(元)金 額	
銷貨收入				2,000	
農產品銷貨收入				2,000	
香米及黑糯米	公斤	18,748	80.01	1,500	
百貨零售、販賣部	千元	-	-	500	精油及手工皂等。

國軍退除役官兵輔導委員會

臺東農場

其他業務收入明細表

中華民國111年度

單位：新臺幣千元

科目及業務項目	預算數	說明
業務收入	65,203	
其他業務收入	65,203	
雜項業務收入	65,203	
委託經營	65,203	1.委營水稻35,590千元。 2.委營短期作物22,000千元。 3.委營養殖1,813千元。 4.松園休閒屋等委託經營1,800千元。 5.依有機農業獎勵及補貼辦法第5條，委營有機農業租金優惠獎勵金4,000千元。

本 頁 空 白

國軍退除役官兵輔導委員會

臺東農場

業務外收入明細表

中華民國111年度

單位：新臺幣千元

科目及業務項目	預算	數	說明
業務外收入		4,944	
財務收入		891	
利息收入		891	存款利息收入。
其他業務外收入		4,053	
資產使用及權利金收入		590	員工宿舍等場地使用費收入。
違規罰款收入		76	委營戶逾期繳納權利金而收取之滯納金等罰款收入。
受贈收入		467	農田農水路等補助款工程認列遞延收入部分(按期提列折舊費用認列受贈收入)。
雜項收入		2,920	土地使用補償金及招標文件等收入。

科目及營運項目	單位	本年度預算數		
		數	平均單位成本(元)	金額
勞務成本				15,771
服務成本				15,771
服務費用				11,071
水電費		-	-	505
郵電費		-	-	230
旅運費		-	-	140
印刷裝訂及公告費		-	-	-
修理保養及保固費		-	-	727
保險費		-	-	120
一般服務費		-	-	5,870
專業服務費		-	-	3,479
材料及用品費				1,064
使用材料費		-	-	698
用品消耗		-	-	366
租金與利息				36
什項設備租金		-	-	36
折舊、折耗及攤銷				3,579
不動產、廠房及設備折舊		-	-	3,579
稅捐與規費(強制費)				19
土地稅		-	-	-
消費與行為稅		-	-	6
規費		-	-	13
會費、捐助、補助、分攤、救助(濟)與交流活動費				2
會費		-	-	2

註：1.一般服務費內含契僱人力10人(遊客服務)，計時計件人員酬金5,020千元。

2.一般服務費內含勞務承攬7人(遊客服務)，相關費用740千元。

兵輔導委員會
農場
明細表
111年度

單位：新臺幣千元

上 年 度 預 算 數			前 年 度 決 算 數		
數	平 均 單 位 成 本 (元)	金 額	數	平 均 單 位 成 本 (元)	金 額
		10,474			11,892
		10,474			11,892
		5,964			6,938
-	-	525	-	-	408
-	-	154	-	-	220
-	-	7	-	-	17
-	-	-	-	-	3
-	-	315	-	-	312
-	-	120	-	-	72
-	-	4,843	-	-	5,819
-	-	-	-	-	86
-	-	904	-	-	1,529
-	-	739	-	-	885
-	-	165	-	-	644
-	-	36	-	-	-
-	-	36	-	-	-
-	-	3,551	-	-	3,409
-	-	3,551	-	-	3,409
-	-	19	-	-	18
-	-	-	-	-	18
-	-	6	-	-	-
-	-	13	-	-	-
-	-	-	-	-	-
-	-	-	-	-	-

本 頁 空 白

國軍退除役官兵輔導委員會

臺東農場

勞務成本說明

中華民國111年度

科 目	說 明
勞務成本	編列15,771千元。
服務成本	編列15,771千元。
服務費用	編列11,071千元。
水電費	依業務需要編列工作場所電費412千元、水費66千元及氣體費27千元，合計505千元。
郵電費	依業務需要編列郵費24千元、電話費78千元及數據通信費128千元，合計230千元。
旅運費	依業務需要編列洽公國內旅費32千元及貨物運費108千元，合計140千元。
修理保養及保固費	依業務需要編列土地改良物修護費4千元、一般房屋修護費261千元、機械及設備修護費193千元、交通及運輸設備修護費27千元、什項設備修護費242千元，合計727千元。
保險費	依業務需要編列一般房屋保險費15千元、交通及運輸設備保險費15千元及責任保險費90千元，合計120千元。
一般服務費	依業務需要編列匯費及手續費90千元、外包費740千元、計時與計件人員酬金5,020千元、體育活動費20千元，合計5,870千元。
專業服務費	依業務需要編列委託檢驗(定)試驗認證費3,389千元、委託考選訓練費18千元及電腦軟體服務費72千元，合計3,479千元。
材料及用品費	編列1,064千元。
使用材料費	依業務需要編列東河遊憩區、農場榮民會館物料350千元，燃料48千元，設備零件300千元，合計698千元。
用品消耗	依業務需要編列辦公(事務)用品23千元、報章什誌4千元、農業與園藝用品及環境美化費25千元、食品296千元、飼料8千元、醫療用品10千元，合計366千元。
租金與利息	編列36千元。
什項設備租金	依業務需要編列什項設備租金36千元。
折舊、折耗及攤銷	編列3,579千元。
不動產、廠房及設備折舊	依各類資產使用年限，採直線法提列折舊，土地改良物折舊235千元、一般房屋折舊2,550千元、機械及設備折舊60千元、交通及運輸設備折舊84千元、什項設備折舊650千元，合計3,579千元。
稅捐與規費(強制費)	編列19千元。
消費與行為稅	依業務需要編列營業稅6千元。
規費	依業務需要編列汽車燃料使用費13千元。
會費、捐助、補助、分攤、救助(濟)與交流活動費	編列2千元。
會費	依業務需要編列職業團體會費2千元。

國軍退除役官

臺東

銷貨成本

中華民國

科目及營運項目	單位	本年度預算數		
		數量	平均單位成本(元)	金額
銷貨成本		-	-	775
農產品銷貨成本		-	-	775
香米及黑糯米	公斤	18,748	22.30	418
百貨零售、販賣部	千元	-	-	357

兵輔導委員會

農場

明細表

111年度

單位：新臺幣千元

上 年 度 預 算 數			前 年 度 決 算 數				
數	量	平 均 單 位 成 本 (元)	金 額	數	量	平 均 單 位 成 本 (元)	金 額
-	-	-	718	-	-	-	1,546
-	-	-	718	-	-	-	1,546
9,000	-	46.56	419	15,199	-	70.34	1,069
-	-	-	299	-	-	-	477

國軍退除役官兵輔導委員會

臺東農場

銷貨成本說明

中華民國111年度

科 目	說 明
銷貨成本	編列775千元。
農產品銷貨成本	編列775千元。
服務費用	編列97千元。
水電費	依業務需要編列電費20千元及水費10千元，合計30千元。
郵電費	依業務需要編列電話費10千元。
旅運費	依業務需要編列國內旅費2千元及貨物運費10千元，合計12千元。
修理保養及保固費	依業務需要編列機械及設備修護費14千元、什項設備修護費15千元，合計29千元。
保險費	依業務需要編列交通及運輸設備保險費10千元。
行銷推廣費	依業務需要編列行銷推廣費6千元。
材料及用品費	編列641千元。
使用材料費	製造香米、黑糯米及精油等所需材料631千元。
用品消耗	依業務需要編列農業與園藝用品及環境美化費10千元。
稅捐與規費（強制費）	編列37千元。
消費與行為稅	依業務需要編列營業稅37千元。

國軍退除役官兵輔導委員會

臺東農場

其他業務成本明細表

中華民國111年度

單位：新臺幣千元

前年度決算數	上年度預算數	科目及業務計畫項目	本年度預算數
5,910	6,679	其他業務成本	7,786
5,910	6,679	雜項業務成本	7,786
5,196	5,655	服務費用	6,640
96	50	水電費	51
53	394	郵電費	403
207	259	旅運費	265
1	-	印刷裝訂及公告費	36
188	877	修理保養及保固費	897
5	-	保險費	-
3,921	3,435	一般服務費	4,154
726	640	專業服務費	770
-	-	行銷推廣費	64
248	311	材料及用品費	215
162	290	使用材料費	215
86	21	用品消耗	-
-	-	租金與利息	20
-	-	什項設備租金	20
138	137	折舊、折耗及攤銷	138
138	137	不動產、廠房及設備折舊	138
328	576	稅捐與規費（強制費）	773
100	180	土地稅	184
-	12	房屋稅	-
-	30	消費與行為稅	-
228	354	規費	589

註：一般服務費內含契僱人力8人（行政業務），計時計件人員酬金4,015千元。

國軍退除役官兵輔導委員會

臺東農場

其他業務成本說明

中華民國111年度

科 目	說 明
其他業務成本	編列7,786千元。
雜項業務成本	編列7,786千元。
服務費用	編列6,640千元。
水電費	依業務需要編列電費41千元、水費10千元，合計51千元。
郵電費	依業務需要編列郵費209千元、電話費144千元及數據通信費50千元，合計403千元。
旅運費	依業務需要編列國內旅費265千元。
印刷裝訂及公告費	依業務需要編列印刷及裝訂費36千元。
修理保養及保固費	依業務需要編列土地改良物修護費250千元、一般房屋修護費260千元、機械及設備修護費17千元、交通及運輸設備修護費150千元、什項設備修護費220千元，合計897千元。
一般服務費	依業務需要編列公證費75千元、匯費及手續費48千元、計時與計件人員酬金4,015千元、體育活動費16千元，合計4,154千元。
專業服務費	依業務需要編列法律事務費770千元。
行銷推廣費	依業務需要編列行銷推廣費64千元。
材料及用品費	編列215千元。
使用材料費	依業務需要編列燃料60千元及設備零件155千元，合計215千元。
租金與利息	編列20千元。
什項設備租金	依業務需要編列什項設備租金20千元。
折舊、折耗及攤銷	編列138千元。
不動產、廠房及設備折舊	依各類資產使用年限，採直線法提列折舊，一般房屋折舊32千元、生產性植物折舊106千元，合計138千元。
稅捐與規費（強制費）	編列773千元。
土地稅	依業務需要編列一般土地地價稅184千元。
規費	依業務需要編列行政規費與強制費589千元。

國軍退除役官兵輔導委員會

臺東農場

行銷及業務費用明細表

中華民國111年度

單位：新臺幣千元

前年度決算數	上年度預算數	科目及業務計畫項目	本年度預算數
455	483	行銷及業務費用	638
455	483	行銷費用	638
451	483	服務費用	638
-	63	郵電費	63
6	82	旅運費	82
82	20	印刷裝訂及公告費	-
136	-	專業服務費	-
73	73	公關慰勞費	73
154	245	行銷推廣費	420
4	-	材料及用品費	-
4	-	使用材料費	-

國軍退除役官兵輔導委員會

臺東農場

行銷及業務費用說明

中華民國111年度

科 目	說 明
行銷及業務費用	編列638千元。
行銷費用	編列638千元。
服務費用	編列638千元。
郵電費	依業務需要編列郵資48千元及電話費15千元，合計63千元。
旅運費	依業務需要編列推展業務、參加相關會議等國內旅費20千元及貨物運費62千元，合計82千元。
公關慰勞費	推展農場旅遊業務、行銷香米及黑糯米、精油等農產品所需之公共關係費73千元。
行銷推廣費	依業務需要編列行銷推廣費420千元。

國軍退除役官兵輔導委員會

臺東農場

管理及總務費用明細表

中華民國111年度

單位：新臺幣千元

前年度決算數	上年度預算數	科目及業務計畫項目	本年度預算數
33,718	34,259	管理及總務費用	36,057
33,718	34,259	管理費用及總務費用	36,057
23,449	24,253	用人費用	25,505
14,902	15,100	正式員額薪資	15,876
766	1,051	超時工作報酬	1,062
4,524	4,649	獎金	5,160
1,238	1,400	退休及卹償金	1,334
2,017	2,051	福利費	2,071
3	2	提繳費	2
4,807	4,488	服務費用	4,967
116	212	水電費	231
183	237	郵電費	237
231	340	旅運費	199
-	10	印刷裝訂及公告費	-
447	577	修理保養及保固費	905
169	170	保險費	170
3,560	2,723	一般服務費	2,996
41	139	專業服務費	139
60	60	公關慰勞費	60
-	20	行銷推廣費	30
558	960	材料及用品費	780
247	352	使用材料費	352
311	608	用品消耗	428
151	110	租金與利息	110
9	-	地租及水租	-
24	50	機器租金	50
117	60	什項設備租金	60
4,564	4,242	折舊、折耗及攤銷	4,489
4,165	4,040	不動產、廠房及設備折舊	4,148
74	73	其他折舊性資產折舊	73
325	129	攤銷	268
190	206	稅捐與規費（強制費）	206
29	-	房屋稅	-
70	74	消費與行為稅	74
92	132	規費	132

註：一般服務費內含契僱人力6人（行政業務），計時計件人員酬金2,939千元。

國軍退除役官兵輔導委員會

臺東農場

管理及總務費用說明

中華民國111年度

科 目	說 明
管理及總務費用	編列36,057千元。
管理費用及總務費用	編列36,057千元。
用人費用	依行政院訂頒「全國軍公教員工待遇支給要點」規定標準，計編25,505千元。
正式員額薪資	編列職員薪金15,456千元及工員工資420千元，合計15,876千元。
超時工作報酬	編列值班費400千元、不休假加班費662千元，合計1,062千元。
獎金	編列績效獎金1,323千元、年終工作獎金1,985千元及考績獎金1,852千元，合計5,160千元。
退休及卹償金	編列職員退休金1,300千元及工員退休金34千元，合計1,334千元。
福利費	編列員工保險費1,568千元及其他福利費503千元，合計2,071千元。
提繳費	編列提繳工資墊償基金2千元。
服務費用	編列4,967千元。
水電費	依業務需要編列電費179千元、水費42千元、氣體費10千元，合計231千元。
郵電費	依業務需要編列郵資90千元、電話費79千元及數據通訊費68千元，合計237千元。
旅運費	依業務需要編列國內旅費159千元及貨物運費40千元，合計199千元。
修理保養及保固費	依業務需要編列土地改良物修護費47千元、一般房屋修護費350千元、機械及設備修護費130千元、交通及運輸設備修護費100千元、什項設備修護費278千元，合計905千元。
保險費	依業務需要編列一般房屋保險費50千元、交通及運輸設備保險費60千元、責任保險費60千元，合計170千元。
一般服務費	依業務需要編列匯費及手續費3千元、計時與計件人員酬金2,939千元、體育活動費54千元，合計2,996千元。
專業服務費	依業務需要編列法律事務費84千元、講課鐘點、稿費、出席審查及查詢費30千元、委託檢驗(定)試驗認證費25千元，合計139千元。
公關慰勞費	為強化公共關係，激勵員工士氣，以順利推展業務，編列公共關係費30千元、員工慰勞費30千元，合計60千元。
行銷推廣費	依業務需要編列行銷推廣費30千元。
材料及用品費	編列780千元。
使用材料費	依業務需要編列物料200千元、燃料100千元、設備零件52千元，合計352千元。
用品消耗	依業務需要編列辦公(事務)用品139千元、報章什誌25千元、農業與園藝用品及環境美化費120千元、服裝40千元、食品46千元、飼料50千元、醫療用品8千元，合計428千元。
租金與利息	編列110千元。

國軍退除役官兵輔導委員會

臺東農場

管理及總務費用說明

中華民國111年度

科 目	說 明
機器租金	依業務需要編列機械及設備租金50千元。
什項設備租金	依業務需要編列什項設備租金60千元。
折舊、折耗及攤銷	編列4,489千元。
不動產、廠房及設備折舊	依各類資產使用年限，採直線法提列折舊，土地改良物折舊1,030千元、一般房屋折舊1,700千元、機械及設備折舊370千元、交通及運輸設備折舊365千元、什項設備折舊610千元、生產性植物折舊73千元，合計4,148千元。
其他折舊性資產折舊	依代管資產使用年限，採直線法提列折舊73千元。
攤銷	依業務需要編列攤銷電腦軟體費260千元、其他無形資產8千元，合計268千元。
稅捐與規費（強制費）	編列206千元。
消費與行為稅	依業務需要編列使用牌照稅74千元。
規費	依業務需要編列行政規費與強制費80千元及汽車燃料使用費52千元，合計132千元。

國軍退除役官兵輔導委員會

臺東農場

業務外費用明細表

中華民國111年度

單位：新臺幣千元

前年度決算數	上年度預算數	科目及業務計畫項目	本年度預算數
11,137	3,608	業務外費用	3,618
11,137	3,608	其他業務外費用	3,618
88	-	財產交易短絀	-
88	-	短絀、賠償與保險給付	-
88	-	各項短絀	-
11,049	3,608	雜項費用	3,618
3,140	3,569	用人費用	3,569
3,140	3,569	退休及卹償金	3,569
7,881	-	短絀、賠償與保險給付	-
7,881	-	各項短絀	-
29	39	其他	49
29	39	其他費用	49

國軍退除役官兵輔導委員會

臺東農場

業務外費用說明

中華民國111年度

科 目	說 明
業務外費用	編列3,618千元。
其他業務外費用	編列3,618千元。
雜項費用	編列3,618千元。
用人費用	用人費用3,569千元。
退休及卹償金	編列退休人員退休金2,779千元、優惠存款利息差額550千元及卹償金240千元，合計3,569千元。
其他	編列49千元。
其他費用	編列退休人員調降退休所得節省經費挹注退撫基金49千元。

國軍退除役官
臺東
固定資產建設
中華民國

項 目	不動產、廠						什 項 設 備
	土 地	土 地 改 良	房 屋 及 建 築	機 械 及 設 備	交 通 及 運 輸 設 備	廠	
一般建築及設備計畫	-	900	3,100	150	246	430	
一次性項目	-	900	3,100	150	246	430	
合 計	-	900	3,100	150	246	430	

兵輔導委員會
農場
改良擴充明細表
111年度

單位：新臺幣千元

房及設備						投資性 不動產	合 計	說 明
租 資	賃 產	租 權	賃 益 改 良	生 產 性 植 物	其 他 小 計			
-	-	-	-	-	4,826	-	4,826	1.土地改良物：為維護及美化環境，辦理農場及各分場廣場地坪意象整修工程。 2.房屋及建築：為改善辦公環境及服務遊客，辦理池上場部及知本分場建物修繕工程、花蓮分場辦公室水電路配置維護工程、臺東農場電腦機房整修工程。 3.機械及設備：為提高行政效率，汰換暨新購資訊設備。 4.交通及運輸設備：為提高土地巡查效率及維護辦公行政安全，汰換公務機車3輛。 5.什項設備：為提升客房服務品質及行政工作需要，新購暨汰換會館營運設備等。
-	-	-	-	-	4,826	-	4,826	
-	-	-	-	-	4,826	-	4,826	

本 頁 空 白

國軍退除役官兵輔導委員會

臺東農場

固定資產建設改良擴充資金來源明細表

中華民國111年度

單位：新臺幣千元

項 目	自 有 資 金						外 借 資 金				合 計		
	營運 資金	出 不 適 資	售 用 產	國庫 撥款	其他	小 計		國內 借款	國外 借款	小 計		金額	%
						金額	%			金額	%		
一般建築及設備計畫	4,826	-	-	-	-	4,826	100.00	-	-	-	-	4,826	100.00
一次性項目	4,826	-	-	-	-	4,826	100.00	-	-	-	-	4,826	100.00
合 計	4,826	-	-	-	-	4,826	100.00	-	-	-	-	4,826	100.00

固定資產建設改良擴

項 目	全 部								目 標 能 量
	資 金				來 源				
	投 資 總 額	自 有 資 金			出 售 不 適 用 資 產	國 庫 撥 款	其 他	外 資 借 金	
		營 資	運 金						
一般建築及設備計畫	4,826		4,826	-	-	-	-		
一次性項目	4,826		4,826	-	-	-	-		
合 計	4,826		4,826	-	-	-	-		

兵輔導委員會

農場

充計畫預期進度明細表

111年度

單位:新臺幣千元

計 畫				預 算 數			
進 度 起 迄 年 月	資 金 成 本 率 (%)	現 值 報 酬 率 (%)	收 回 年 限 (年)	本 年 度		截 至 本 年 度 累 計 數	
				金 額	占 全 部 計 畫 %	金 額	占 全 部 計 畫 %
111.01-111.12	-	-	-	4,826	100.00	4,826	100.00
	-	-	-	4,826	100.00	4,826	100.00
	-	-	-	4,826	100.00	4,826	100.00

國軍退除役官
臺東
資產折
中華民國

項目	不動產、		
	土 改 良 物	地 房 屋 及 建 築	機 械 及 備
前年度決算資產原值	45,773	146,991	7,631
上年度預計增減資產原值	-	3,700	552
本年度預計增減資產原值	900	3,100	-139
資產重估增值額			
本年度(12月底)止資產總額	46,673	153,791	8,044
本年度應提折舊額	1,265	4,282	430
勞務成本	235	2,550	60
其他業務成本	-	32	-
管理及總務費用	1,030	1,700	370

註：前年度決算資產原值中「其他」欄包含代管資產6,417千元（不含土地3,932,061千元）。

兵輔導委員會

農場

舊明細表

111年度

單位：新臺幣千元

廠房及設備					生產性植物	投資性 不動產	其 他	合 計
交 通 及 運 輸 設 備	什 項 設 備	租 資	賃 產	租 權 益 改 良				
8,179	14,814	-	-	-	2,564	-	6,417	232,368
11	337	-	-	-	-	-	-	4,600
110	342	-	-	-	-	-	-	4,313
8,300	15,493	-	-	-	2,564	-	6,417	241,282
449	1,260	-	-	-	179	-	73	7,938
84	650	-	-	-	-	-	-	3,579
-	-	-	-	-	106	-	-	138
365	610	-	-	-	73	-	73	4,221

國軍退除役官兵輔導委員會

臺東農場

資產報廢明細表

中華民國111年度

單位：新臺幣千元

項 目	帳 面 價 值			殘 餘 價 值	未 實 現 重 估 增 值 減 少 數	報 廢 損 失
	成 本 重 估 價 值	或 已 提 折 舊 額	淨 額			
不動產、廠房及設備	513	513	-	-	-	-
機械及設備	289	289	-	-	-	-
交通及運輸設備	136	136	-	-	-	-
什項設備	88	88	-	-	-	-

國軍退除役官兵輔導委員會

臺東農場

基金數額增減明細表

中華民國111年度

單位：新臺幣千元

項 目	金 額	說 明
期初基金數額	14,143	
加：		
以前年度公積撥充	-	
賸餘撥充	-	
以國有財產撥充	-	
國庫增撥數	-	
其他	-	
減：		
填補短絀	-	
折減基金繳庫	-	
其他	-	
期末基金數額	14,143	

國軍退除役官兵輔導委員會

臺東農場

無形資產明細表

中華民國111年度

單位：新臺幣千元

前 決	年 算	度 數	上 預	年 算	度 數	科 目 及 業 務 項 目	本 預	年 算	度 數	說 明
		-			-	無形資產			254	依業務需要，委外開發人
		-			-	電腦軟體			254	事差勤管理系統經費254
		-			-	委外開發設計電腦軟體			254	千元，主要係依報價單估 算編列。
		-			-	總 計			254	

預算附表

國軍退除役官兵輔導委員會

臺東農場

成本彙總表

中華民國111年度

單位：新臺幣千元

摘 要	金 額	說 明
直接材料	631	
製造費用	144	
製造成本	775	
加：期初在製品存貨	-	
減：期末在製品存貨	-	
製成品成本	775	
加：期初製成品/農產品存貨	100	
加：當期採收銷售之農產品	-	
減：期末製成品/農產品存貨	-100	
加：期初商品存貨	38	
減：期末商品存貨	-38	
銷貨成本	775	
香米及黑糯米	418	
百貨零售、販賣部	357	

國軍退除役官兵輔導委員會
臺東農場
直接材料人工及製造費用明細表
中華民國111年度

單位：新臺幣千元

前 決	年 算	度 數	上 預	年 算	度 數	科 目 名 稱	本 年 度 預 算 數		
							合 計	固 定	變 動
		1,234			631	直接材料	631	-	631
		1,234			631	材料及用品費	631	-	631
		1,234			631	使用材料費	631	-	631
		183			87	製造費用	144	-	144
		183			77	服務費用	97	-	97
		22			30	水電費	30	-	30
		-			-	郵電費	10	-	10
		48			12	旅運費	12	-	12
		5			6	印刷裝訂及公告費	-	-	-
		78			29	修理保養及保固費	29	-	29
		-			-	保險費	10	-	10
		5			-	一般服務費	-	-	-
		25			-	專業服務費	-	-	-
		-			-	行銷推廣費	6	-	6
		-			10	材料及用品費	10	-	10
		-			10	用品消耗	10	-	10
		-			-	稅捐與規費（強制費）	37	-	37
		-			-	消費與行為稅	37	-	37
		1,416			718	製造成本	775	-	775

國軍退除役官兵輔導委員會
臺東農場
直接材料人工及製造費用說明
中華民國111年度

科 目	說 明
直接材料	編列631千元。
材料及用品費	編列631千元。
使用材料費	製造香米、黑糯米及精油等所需材料631千元。
製造費用	編列144千元。
服務費用	編列97千元。
水電費	依業務需要編列電費20千元及水費10千元，合計30千元。
郵電費	依業務需要編列電話費10千元。
旅運費	依業務需要編列國內旅費2千元及貨物運費10千元，合計12千元。
修理保養及保固費	依業務需要編列機械及設備修護費14千元，什項設備修護費15千元，合計29千元。
保險費	依業務需要編列交通及運輸設備保險費10千元。
行銷推廣費	依業務需要編列行銷推廣費6千元。
材料及用品費	編列10千元。
用品消耗	依業務需要編列農業與園藝用品及環境美化費10千元。
稅捐與規費（強制費）	編列37千元。
消費與行為稅	依業務需要編列營業稅37千元。

本 頁 空 白

預算參考表

國軍退除役官兵輔導委員會

臺東農場

預計平衡表

中華民國111年12月31日

單位：新臺幣千元

109年12月31日 實 際 數	科 目	111年12月31日 預 計 數	110年12月31日 預 計 數	比 較 增 減
4,426,816	資 產	4,443,017	4,437,243	5,774
331,309	流動資產	353,497	344,633	8,864
268,214	現金	290,402	281,538	8,864
59,600	流動金融資產	59,600	59,600	-
419	應收款項	419	419	-
502	存 貨	503	503	-
2,133	預付款項	2,133	2,133	-
440	短期貸墊款	440	440	-
42,265	投資、長期應收款、貸墊款及準備金	42,335	42,299	36
38,300	非流動金融資產	38,300	38,300	-
3,965	準備金	4,035	3,999	36
119,107	不動產、廠房及設備	113,340	116,379	-3,039
10,631	土地	10,631	10,631	-
20,349	土地改良物	18,723	19,088	-365
79,643	房屋及建築	77,899	79,081	-1,182
1,792	機械及設備	1,724	2,004	-280
2,473	交通及運輸設備	1,886	2,089	-203
3,601	什項設備	2,144	2,974	-830
619	生產性植物	333	512	-179
777	無形資產	634	648	-14
777	無形資產	634	648	-14
3,933,358	其他資產	3,933,211	3,933,284	-73
3,933,339	什項資產	3,933,193	3,933,266	-73
18	待處理資產	18	18	-
4,426,816	合 計	4,443,017	4,437,243	5,774

國軍退除役官兵輔導委員會

臺東農場

預計平衡表

中華民國111年12月31日

單位：新臺幣千元

109年12月31日 實 際 數	科 目	111年12月31日 預 計 數	110年12月31日 預 計 數	比 較 增 減
4,014,947	負 債	4,014,034	4,014,538	-504
29,749	流動負債	29,749	29,749	-
15,198	應付款項	15,198	15,198	-
14,551	預收款項	14,551	14,551	-
3,985,198	其他負債	3,984,285	3,984,789	-504
5,321	遞延負債	4,485	4,952	-467
3,979,877	什項負債	3,979,800	3,979,837	-37
411,869	淨 值	428,983	422,705	6,278
14,143	基金	14,143	14,143	-
14,143	基金	14,143	14,143	-
49,736	公積	49,882	49,809	73
49,736	資本公積	49,882	49,809	73
339,217	累積餘絀	356,186	349,981	6,205
339,217	累積賸餘	356,186	349,981	6,205
8,772	淨值其他項目	8,772	8,772	-
8,772	累積其他綜合餘絀	8,772	8,772	-
4,426,816	合 計	4,443,017	4,437,243	5,774

註：111年12月31日預計信託代理與保證資產(負債)14,921千元，均為保證品(應付保證品)。

國軍退除役官兵輔導委員會
臺東農場
5年來主要營運項目分析表
中華民國111年度

單位：新臺幣千元

年度及項目	單位	數量	單位成本(元)	預(決)算數	說明
本年度預算數				24,332	
勞務成本				15,771	
服務成本				15,771	
東河休閒農莊	千元	-	-	4,368	
池上榮民會館	千元	-	-	7,356	
花蓮榮民會館	千元	-	-	4,047	
銷貨成本				775	
農產品銷貨成本				775	
香米及黑糯米	公斤	18,748	22.30	418	
百貨零售、販賣部	千元	-	-	357	
其他業務成本				7,786	
雜項業務成本				7,786	
委託經營	千元	-	-	7,786	
上年度預算數				17,871	
勞務成本				10,474	
服務成本				10,474	
東河休閒農莊	千元	-	-	4,395	
池上榮民會館	千元	-	-	3,244	
花蓮榮民會館	千元	-	-	2,835	
銷貨成本				718	
農產品銷貨成本				718	
香米及黑糯米	公斤	9,000	46.56	419	
百貨零售、販賣部	千元	-	-	299	
其他業務成本				6,679	
雜項業務成本				6,679	
委託經營	千元	-	-	6,679	
前年度決算數				19,349	
勞務成本				11,892	
服務成本				11,892	
東河休閒農莊	千元	-	-	4,271	
池上榮民會館	千元	-	-	4,679	
花蓮榮民會館	千元	-	-	2,943	
銷貨成本				1,546	
農產品銷貨成本				1,546	
香米及黑糯米	公斤	15,199	70.34	1,069	
百貨零售、販賣部	千元	-	-	477	

國軍退除役官兵輔導委員會
臺東農場
5年來主要營運項目分析表
中華民國111年度

單位：新臺幣千元

年度及項目	單位	數量	單位成本(元)	預(決)算數	說明
其他業務成本				5,910	
雜項業務成本				5,910	
委託經營	千元	-	-	5,910	
108年度決算數				17,011	
勞務成本				11,405	
服務成本				11,405	
東河休閒農莊	千元	-	-	4,999	
池上榮民會館	千元	-	-	3,834	
花蓮榮民會館	千元	-	-	2,571	
銷貨成本				496	
農產品銷貨成本				496	
香米及黑糯米	公斤	8,551	50.32	430	
百貨零售、販賣部	千元	-	-	66	
其他業務成本				5,110	
雜項業務成本				5,110	
委託經營	千元	-	-	5,110	
107年度決算數				17,636	
勞務成本				11,527	
服務成本				11,527	
東河休閒農莊	千元	-	-	5,929	
池上榮民會館	千元	-	-	3,875	
花蓮榮民會館	千元	-	-	1,723	
銷貨成本				716	
農產品銷貨成本				716	
香米及黑糯米	公斤	8,809	50.12	441	
絲棉被	公斤	72	3,065.04	221	
百貨零售、販賣部	千元	-	-	54	
其他業務成本				5,393	
雜項業務成本				5,393	
委託經營	千元	-	-	5,393	

國軍退除役官兵輔導委員會

臺東農場

員工人數彙計表

中華民國111年度

單位：人

科 目	上 年 度 最 高 可 進 用 員 額 數	本 年 度 增 減 (-) 數	本 年 度 最 高 可 進 用 員 額 數	說 明
業務支出部分	21	-	21	
專任人員	21	-	21	
職員	20	-	20	
技工	1	-	1	
總 計	21	-	21	

註：1.預計進用契僱人力24人(遊客服務10人，行政業務14人)。

2.預計勞務承攬人力7人(遊客服務)。

國軍退除役官

臺東

用人費用

中華民國

科 目	正 式 員 額 薪 資	聘 僱 人 員 薪 資	超 時 工 作 報 酬	津 貼	獎 金					退 休 及
					年 獎	終 金	考 獎	績 金	績 獎	效 金
業務總支出部分										
管理及總務費用	15,876	-	1,062	-	1,985	1,852	1,323	-	1,334	
正式人員	15,876	-	1,062	-	1,985	1,852	1,323	-	1,334	
職員	15,456	-	1,037	-	1,932	1,782	1,253	-	1,300	
技工	420	-	25	-	53	70	70	-	34	
其他業務外費用	-	-	-	-	-	-	-	-	3,329	
正式人員	-	-	-	-	-	-	-	-	3,329	
職員	-	-	-	-	-	-	-	-	3,329	
合 計	15,876	-	1,062	-	1,985	1,852	1,323	-	4,663	

註：1.預計進用契僱人力預算數11,974千元（行政業務6,954千元，遊客服務5,020千元）。

2.預計勞務承攬人力預算數740千元（遊客服務）。

3.本年度各項獎金編列說明如下：

(1)年終工作獎金：依據軍公教人員年終工作獎金發給注意事項編列，預計發給21人，金額1,985千元。

(2)考績獎金：依據民國96年3月21日華總一義字第09600034561號令修正之公務人員考績法編列，預計發給

(3)績效獎金：依據民國103年10月31日院授人給字第1030052101號函核定之本會所屬農場營運獎金支給要點

兵輔導委員會
農場
彙計表
111年度

單位：新臺幣千元

卹償金	資遺費	福利費					提繳費	合計	兼任人員 用人費用	總計
		分 保 險	擔 費	傷 醫 藥	病 費	提 福 利				
-	-	1,568	-	-	-	503	2	25,505	-	25,505
-	-	1,568	-	-	-	503	2	25,505	-	25,505
-	-	1,498	-	-	-	487	-	24,745	-	24,745
-	-	70	-	-	-	16	2	760	-	760
240	-	-	-	-	-	-	-	3,569	-	3,569
240	-	-	-	-	-	-	-	3,569	-	3,569
240	-	-	-	-	-	-	-	3,569	-	3,569
240	-	1,568	-	-	-	503	2	29,074	-	29,074

21人，金額1,852千元。

編列，預計發給21人，金額1,323千元。

各項費用

中華民國

前 年 度 決 算 數	上 年 度 預 算 數	科 目	本 年			
			合 計	勞 務 成 本	銷 貨 成 本	其 他 業 務 成 本
26,589	27,822	用人費用	29,074	-	-	-
14,902	15,100	正式員額薪資	15,876	-	-	-
766	1,051	超時工作報酬	1,062	-	-	-
4,524	4,649	獎金	5,160	-	-	-
4,377	4,969	退休及卹償金	4,903	-	-	-
2,017	2,051	福利費	2,071	-	-	-
3	2	提繳費	2	-	-	-
17,574	16,667	服務費用	23,413	11,071	97	6,640
642	817	水電費	817	505	30	51
456	848	郵電費	943	230	10	403
509	700	旅運費	698	140	12	265
90	36	印刷裝訂及公告費	36	-	-	36
1,025	1,798	修理保養及保固費	2,558	727	29	897
246	290	保險費	300	120	10	-
13,305	11,001	一般服務費	13,020	5,870	-	4,154
1,014	779	專業服務費	4,388	3,479	-	770
133	133	公關慰勞費	133	-	-	-
154	265	行銷推廣費	520	-	6	64
3,573	2,816	材料及用品費	2,700	1,064	641	215
2,531	2,012	使用材料費	1,896	698	631	215
1,042	804	用品消耗	804	366	10	-
151	146	租金與利息	166	36	-	20
9	-	地租及水租	-	-	-	-
24	50	機器租金	50	-	-	-
117	96	什項設備租金	116	36	-	20
8,111	7,930	折舊、折耗及攤銷	8,206	3,579	-	138
7,712	7,728	不動產、廠房及設備折舊	7,865	3,579	-	138
74	73	其他折舊性資產折舊	73	-	-	-
325	129	攤銷	268	-	-	-
536	801	稅捐與規費（強制費）	1,035	19	37	773
118	180	土地稅	184	-	-	184
29	12	房屋稅	-	-	-	-
70	110	消費與行為稅	117	6	37	-
320	499	規費	734	13	-	589
-	-	會費、捐助、補助、分攤、救助	2	2	-	-

國軍退除役官
臺東
各項費用
中華民國

前 年 度 決 算 數	上 年 度 預 算 數	科 目	年			
			本 合 計	勞 務 成 本	銷 貨 成 本	其 他 業 務 成 本
		(濟)與交流活動費				
-	-	會費	2	2	-	-
7,969	-	短絀、賠償與保險給付	-	-	-	-
7,969	-	各項短絀	-	-	-	-
29	39	其他	49	-	-	-
29	39	其他費用	49	-	-	-
64,530	56,221	小 計	64,645	15,771	775	7,786
170	170	加：期初製成品/農產品存貨	100	-	100	-
-100	-170	減：期末製成品/農產品存貨	-100	-	-100	-
93	93	加：期初商品存貨	38	-	38	-
-38	-93	減：期末商品存貨	-38	-	-38	-
134	-	加：購入商品	-	-	-	-
-129	-	加：其他	-	-	-	-
64,660	56,221	合 計	64,645	15,771	775	7,786

國軍退除役官兵輔導委員會

臺東農場

增購及汰舊換新管理用公務車輛明細表

中華民國111年度

單位：新臺幣千元

項目	單位	增購部分		汰舊換新部分		合計		說明
		數量	金額	數量	金額	數量	金額	

註：1.管理用車輛：本年度無增購及汰舊換新，計有一般公務轎車1輛、7-8人座小客貨兩用車2輛。

2.其他車輛：本年度汰舊換新機車3輛後，計有一般公務轎車1輛、小貨車4輛、7-8人座小客貨兩用車2輛、機車18輛。