

中華民國 110 年度
中央政府總預算案

國軍退除役官兵輔導委員會主管

榮民醫療作業基金附屬單位預算



(非營業部分)

國軍退除役官兵輔導委員會榮民醫療作業基金管理會編

國軍退除役官兵輔導委員會
榮民醫療作業基金

目 次

中華民國110年度

一、業務計畫及預算說明.....	第	1—24	頁
二、預算主要表			
(一)收支餘絀預計表及說明.....	第	25—28	頁
(二)餘絀撥補預計表.....	第	29	頁
(三)現金流量預計表及補充說明.....	第	30—32	頁
三、預算明細表			
(一)醫療收入明細表.....	第	33	頁
(二)其他業務收入明細表.....	第	34	頁
(三)業務外收入明細表.....	第	35—36	頁
(四)醫療成本明細表及說明.....	第	38—40	頁
(五)其他業務成本明細表及說明.....	第	42—43	頁
(六)管理及總務費用明細表及說明.....	第	44—45	頁
(七)研究發展及訓練費用明細表及說明.....	第	46—47	頁
(八)業務外費用明細表及說明.....	第	48—49	頁
(九)固定資產建設改良擴充明細表.....	第	50—53	頁
(十)固定資產建設改良擴充資金來源明細表.....	第	54—55	頁
(十一)固定資產建設改良擴充計畫預期進度明細表.....	第	56—61	頁
(十二)資產折舊明細表.....	第	62	頁
(十三)基金數額增減明細表.....	第	63	頁
(十四)無形資產明細表.....	第	64	頁
四、預算參考表			
(一)預計平衡表.....	第	65—66	頁
(二)5年來主要營運項目分析表.....	第	67	頁
(三)員工人數彙計表.....	第	68	頁
(四)用人費用彙計表.....	第	70—71	頁
(五)各項費用彙計表.....	第	72—75	頁
(六)增購及汰舊換新管理用公務車輛明細表.....	第	76	頁
五、附錄			
(一)一般建築及設備計畫之分年性項目明細表.....	第	77	頁
(二)立法院審議中央政府總預算案附屬單位預算所提決議及附帶決議辦理情形報告表.....	第	78—84	頁

業務計畫及預算說明

國軍退除役官兵輔導委員會

榮民醫療作業基金

業務計畫及預算說明

中華民國 110 年度

壹、基金概況

一、設立宗旨

國軍退除役官兵輔導委員會（以下簡稱本會）為辦理國軍退除役官兵就醫及社會醫療服務，支援全國醫療網計畫，並加強醫學研究，提升醫療水準，分別於 75 年度及 81 年度依預算法規定設立榮民總醫院作業基金及榮民醫院附設民眾診療作業基金，其中榮民總醫院作業基金，配合臺中分院於 79 年度設立臺中榮民總醫院作業基金，改稱為臺北榮民總醫院作業基金。79 年 10 月臺北榮民總醫院於高雄設立分院，該分院於 84 年度設立高雄榮民總醫院作業基金。另榮民醫院附設民眾診療作業基金，因全民健康保險實施範圍已涵蓋榮民，爰於 86 年度更名為榮民醫院醫療作業基金。

鑒於臺北、臺中、高雄 3 所榮民總醫院及榮民醫院醫療作業基金均為提供醫療服務或教學研究而設立，性質相同，為統籌運用資源，爰於 87 年度依中央政府特種基金管理準則第 16 條規定，將上述 4 個基金（臺北、臺中、高雄榮民總醫院作業基金及榮民醫院醫療作業基金）合併為榮民醫療作業基金（以下簡稱本基金）；原有各基金均改為編製附屬單位預算之分預算，隸屬於合併後之本基金。嗣為共享資源，提升醫療服務品質，各榮民醫院納入各榮民總醫院，並自 103 年度起裁撤榮民醫院醫療作業基金。

二、組織概況

- (一)本基金依榮民醫療作業基金收支保管及運用辦法第 5 條規定，設榮民醫療作業基金管理會，置委員 15 人，其中 1 人為召集人，由本會副主任委員兼任，其餘委員由本會人員及有關機關代表組成；辦理本基金發展與年度計畫之策訂，運用執行之考核及收支、保管及運用之審議等事項。

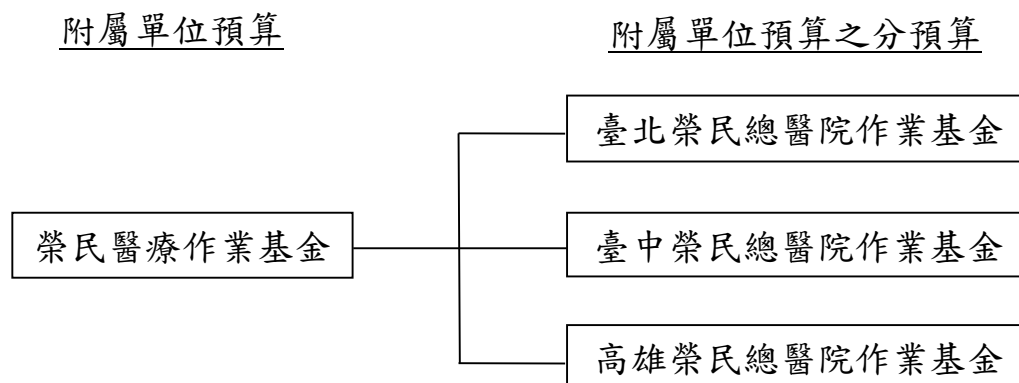
國軍退除役官兵輔導委員會

榮民醫療作業基金

業務計畫及預算說明

中華民國 110 年度

(二)本基金構成體系如下圖：



三、基金歸類及屬性

本基金係預算法第 4 條第 1 項第 2 款所定，經付出仍可收回，而非用於營業之作業基金，並編製附屬單位預算。

貳、前年度及上年度已過期間預算執行情形（前年度決算結果及上年度預算截至 109 年 6 月 30 日止執行情形）

一、前（108）年度決算結果

- (一)業務收入：決算數 607 億 1,316 萬 8 千元，較預算數 584 億 7,505 萬 9 千元，增加 22 億 3,810 萬 9 千元，約 3.83%。
- (二)業務成本與費用：決算數 601 億 8,925 萬 6 千元，較預算數 580 億 7,522 萬 5 千元，增加 21 億 1,403 萬 1 千元，約 3.64%。
- (三)業務外收入：決算數 32 億 6,431 萬 4 千元，較預算數 17 億 9,488 萬 3 千元，增加 14 億 6,943 萬 1 千元，約 81.87%，主要係收回以前年度溢提備抵醫療折讓所致。
- (四)業務外費用：決算數 10 億 2,133 萬 8 千元，較預算數 3 億 5,282 萬 5 千元，增加 6 億 6,851 萬 3 千元，約 189.47%，主要係補提以前年度支出所致。
- (五)收支賸餘：以上收支相抵後，決算數 27 億 6,688 萬 8 千元，較預算數 18 億 4,189 萬 2 千元，增加 9 億 2,499 萬 6 千元，約 50.22%。
- (六)固定資產之建設改良擴充：決算數 37 億 5,599 萬 9 千元，可用預算

國軍退除役官兵輔導委員會

榮民醫療作業基金

業務計畫及預算說明

中華民國 110 年度

數 43 億 3,659 萬 4 千元，執行率 81.01%。

二、上（109）年度截至 6 月底止預算執行情形

(一)業務收入：實際數 296 億 4,516 萬 6 千元，較分配預算數 307 億 5,289 萬 6 千元，減少 11 億 773 萬元，約 3.60%，主要係門診及住院醫療收入減少所致。

(二)業務成本與費用：實際數 291 億 8,572 萬 6 千元，較分配預算數 300 億 9,454 萬 7 千元，減少 9 億 882 萬 1 千元，約 3.02%，主要係醫療收入減少，醫療成本隨同減少所致。

(三)業務外收入：實際數 10 億 7,558 萬 8 千元，較分配預算數 6 億 8,285 萬 5 千元，增加 3 億 9,273 萬 3 千元，約 57.51%，主要係收回以前年度溢提備抵醫療折讓所致。

(四)業務外費用：實際數 2 億 9,868 萬 4 千元，較分配預算數 1 億 6,311 萬 9 千元，增加 1 億 3,556 萬 5 千元，約 83.11%，主要係補提以前年度用人費用較預計增加所致。

(五)收支賸餘：以上收支相抵後，實際數 12 億 3,634 萬 3 千元，較分配預算數 11 億 7,808 萬 5 千元，增加 5,825 萬 8 千元，約 4.95%。

(六)固定資產之建設改良擴充：實際執行數 17 億 761 萬 6 千元，分配預算數 19 億 7,034 萬 8 千元，執行率 86.67%。

參、業務計畫

一、營運計畫

(一)醫療服務目標

1.精進營運效能：本會所屬醫療機構已由臺北、臺中及高雄 3 所榮民總醫院完成 12 所分院整合。醫療人力、技術、儀器設備及其他資源由榮民總醫院統一調度，加強創新發展，帶領分院提升醫療品質，改善門診及住院服務量能，更新醫療設備軟、硬體，精進使用效益。

國軍退除役官兵輔導委員會

榮民醫療作業基金

業務計畫及預算說明

中華民國 110 年度

2. 提升醫療品質：持續輔導各級醫院參與政府服務獎、國家品質標章、健康醫院及各項醫療品質認證；各榮民總醫院通過醫學中心及教學醫院評鑑，亦積極輔導所屬分院通過醫院評鑑及教學醫院評鑑，以提升營運效能及醫院服務品質。
3. 推動醫療資訊系統整合及發展智慧醫療：督導所屬醫療機構辦理「12 所榮總分院導入臺中榮總醫療資訊系統計畫」，110 年持續導入非核心醫療資訊系統至 12 所榮總分院，以整合資源及服務。3 所榮民總醫院研究發展以病人為中心的智慧醫療，發展醫療手術、影像判別及療程衛教等醫療保健智慧服務，為病患健康帶來更多福祉。
4. 提供社區醫療保健服務：持續督導所屬醫療機構，積極結合社區資源，定期進行社區健康需求評估，依評估需求提供健康講座、健康諮詢、巡迴義診(檢)、預防/延緩失能介入、疾病篩檢等預防保健服務，提升社區民眾健康自主管理能力。並設置失智社區服務據點，透過認知促進、緩和失智等服務，促進高齡者健康老化，延緩失能及失智。另針對高就診次榮民(眷)提供衛教及訪視服務，以協助正確就醫、減少重複用藥。
5. 全力防疫應變：各級榮院增設及整建 COVID-19 專責病房、負壓手術室、負壓隔離室、生物安全第三等級實驗室(Biosafety level-3 laboratory, BSL3 實驗室)，增置即時監測呼吸器、葉克膜及隔離病床等防疫設施(備)，擴增防疫量能。同時，結合智慧照護輔助工具，強化榮民體系三級醫療分層督導，辦理實地演練，完善防疫整備。
6. 推動高齡醫學及安寧緩和療護：配合國家長照政策，推動高齡醫學整合照護、急性後期照護、出院準備無縫銜接長照模式，提供居家式、社區式及機構住宿式全方位長照服務。精進輔具服務及研發創新輔具，提升獨立生活能力。推動「榮民體系安寧緩和醫

國軍退除役官兵輔導委員會

榮民醫療作業基金

業務計畫及預算說明

中華民國 110 年度

療全程照護網絡計畫」，推展安寧門診、居家、共同照護及安寧病房等服務，維護善終尊嚴。

7. 提升機構住宿式長照服務量能：各榮總分院開設護理之家 3,350 床，高雄榮民總醫院及其屏東分院、臺北榮民總醫院玉里及鳳林分院與臺中榮民總醫院灣橋分院等 5 家醫院，獲衛生福利部「獎助布建住宿式長照機構公共化資源計畫」補助，合計新設 762 床機構住宿式長照床位；臺中榮民總醫院嘉義分院規劃新建長期照護大樓，提升長照服務量能。
8. 為提供優質就醫環境，臺北榮民總醫院新建手術室、癌症治療中心、醫療大樓，高雄榮民總醫院為改善屏東地區醫療資源，執行屏東大武分院新建案。
9. 擔負緊急醫療任務：臺中及高雄榮民總醫院為衛生福利部指定之區域緊急醫療應變中心；3 所榮總均參加衛生福利部醫學中心或重度級急救責任醫院支援離島及醫療不足地區醫院緊急醫療照護服務獎勵計畫，另各級榮院均受衛生福利部指定為急救責任醫院，使急重症傷病患獲得適當就醫服務。
10. 精進教學研究發展與創新：督導各級榮院結合多元研究能量、設備及人才，以前瞻思維進行創新多元之精準醫學、人工智慧、慢性病管理、高齡醫學及長期照顧等範疇研究計畫，以精進醫療學術研究水準、創新醫療技術及培訓優良醫事人員，提供優質醫療保健服務
11. 充實總分院醫師人力：配合衛生福利部辦理「畢業後一般醫學訓練計畫」及專科醫師訓練，使醫師具備獨立執業能力，提升基層醫療服務品質，各榮民總醫院培訓公費醫師、補助科經營醫師及管制陞任師(三)級醫師至分院服務之人事經管原則，藉以緩解偏鄉醫師人力不足及平衡城鄉醫療差距。

國軍退除役官兵輔導委員會
榮民醫療作業基金
業務計畫及預算說明
中華民國 110 年度

(二)主要營運計畫：

- 1.門診病患醫療：本(110)年度預計診療門診病患 902 萬 4,885 人次，較上年度預算數 886 萬 8,971 人次，增加 15 萬 5,914 人次，約 1.76%。
- 2.住院病患醫療：本年度預計診療住院病患 376 萬 7,333 人日，較上年度預算數 377 萬 4,705 人日，減少 7,372 人日，約 0.20%。

(三)工程管理費：

- 1.專案計畫：依「中央政府各機關工程管理費支用要點」規定，按 3%~0.5%估算工程管理費，本年度編列於「房屋及建築」1,204 萬 1 千元。
- 2.一般建築及設備計畫：依「中央政府各機關工程管理費支用要點」規定，按 3%~1%估算工程管理費，本年度編列於「房屋及建築」132 萬 4 千元。
- 3.辦理代管資產相關修繕工程：依「中央政府各機關工程管理費支用要點」規定，按 3%~0.7%估算工程管理費，本年度編列於「遞延資產」191 萬 5 千元。

二、固定資產之建設、改良、擴充與其資金來源及其投資計畫之成本與效益分析

(一)本年度預算編列 95 億 7,868 萬 3 千元，計有專案計畫及一般建築及設備計畫，由營運資金、國庫撥款及其他支應：

- 1.專案計畫 65 億 4,643 萬 6 千元，其中：
 - (1)繼續計畫 64 億 6,177 萬 5 千元。
 - (2)新興計畫 8,466 萬 1 千元。
- 2.一般建築及設備計畫 30 億 3,224 萬 7 千元，其中：
 - (1)分年性項目 5,080 萬元。
 - (2)一次性項目 29 億 8,144 萬 7 千元。

(二)本年度固定資產建設改良擴充及其資金來源圖表，詳圖 1。

國軍退除役官兵輔導委員會

榮民醫療作業基金

業務計畫及預算說明

中華民國 110 年度

(三) 專案計畫

1. 臺北榮民總醫院新建醫療大樓興建計畫

(1) 計畫目的

- ① 整合規劃癌症治療科別、門診化療區、化藥配置藥局，以節省化藥運送人力，減少化藥污染。
- ② 改造癌症治療、中醫住院醫療之作業流程及環境，強化競爭力並提升服務品質。
- ③ 完善醫療照護營造友善健康環境。
- ④ 塑造優質、精緻之醫療服務空間。

(2) 計畫內容(含目標能量)

- ① 新建醫療大樓規劃為地上 12 層，地下 3 層之建築，總樓地板面積 45,302 平方公尺，內部機能分為門診化療區、化療藥庫、中醫治療區、護理館、一般病房區、特殊病房區(無菌室、隔離病房)、附屬設施、公共服務區(含附設地下汽車停車場)等。
- ② 新建停車場規劃為地下 3 層，地上 1 層之建築，總樓地板面積 8,822 平方公尺，內部機能分為停車空間、機房、樓電梯間。

(3) 計畫期間：自 105 年 1 月起至 111 年 1 月止，共計 6 年 1 個月。

(4) 計畫投資總額及資金來源：

單位：新臺幣千元

年度	預算數	資金來源(自有資金)	
		項目	金額
105	-	-	-
106	245,705	營運資金	245,705
107	138,118	營運資金	138,118
108	408,269	營運資金	408,269

國軍退除役官兵輔導委員會
榮民醫療作業基金
業務計畫及預算說明
中華民國 110 年度

單位：新臺幣千元

年度	預算數	資金來源(自有資金)	
		項目	金額
109	635,367	營運資金	635,367
110	1,057,290	營運資金	865,490
		其他(外界捐款)	191,800
111	240,089	營運資金	231,889
		其他(外界捐款)	8,200
小計	2,724,838	營運資金	2,524,838
		其他(外界捐款)	200,000
完成 30%之綜合規劃設計費	17,357	營運資金	17,357
合計	2,742,195	營運資金	2,542,195
		其他(外界捐款)	200,000

註：臺北榮民總醫院新建醫療大樓興建計畫投資總額為 2,742,195 千元，包括完成 30%之綜合規劃設計費 17,357 千元，係以 105 年度一般建築及設備計畫項下其他支應。

(5)效益分析

- ①建置隔離病床及無菌室以應未來營運使用需求，提供病患、家屬、護理人員完善之服務空間。
- ②滿足現有法定停車位，紓解停車空間之不足。

2.臺北榮民總醫院新建重粒子癌症治療中心計畫

(1)計畫目的

- ①提供病患先進治療方法與技術，改善國內癌症醫療服務。
- ②整合各腫瘤專科，強化癌症治療競爭力，提升醫療服務品質。
- ③發展以病人為中心之完整性癌症照護，提高癌症控制率。

(2)計畫內容(含目標能量)

- ①興建重粒子癌症治療中心大樓，規劃為地下 1 層，地上 4 層之建築，總樓地板面積 12,537 平方公尺，內部機能分為重粒

國軍退除役官兵輔導委員會

榮民醫療作業基金

業務計畫及預算說明

中華民國 110 年度

子治療區、門診區、模擬定位區、治療計劃與設備品管制定區、研究討論區等。

②購置重粒子醫療儀器與相關設備。

(3)計畫期間：自 105 年 1 月起至 112 年 12 月止，共計 8 年。

(4)計畫投資總額及資金來源：

①大樓建築物總工程費 15 億元，係由民間企業興建完畢後，實物捐贈。

②儀器設備部分：

單位：新臺幣千元

年度	預算數	資金來源(自有資金)	
		項目	金額
106	810,000	營運資金	210,000
		其他(外界捐款)	600,000
107	0	營運資金	0
108	0	營運資金	0
109	0	營運資金	0
110	513,000	營運資金	513,000
111	729,000	營運資金	729,000
112	648,000	營運資金	648,000
合計	2,700,000	營運資金	2,100,000
		其他(外界捐款)	600,000

(5)效益分析

提供國家級癌症醫療服務與研究，提升國內癌症醫療品質及國際競爭力。

3. 臺北榮民總醫院手術室新建工程計畫

(1)計畫目的

①開源節流：以泛外科手術之科別為主，作最有效之手術空間

國軍退除役官兵輔導委員會

榮民醫療作業基金

業務計畫及預算說明

中華民國 110 年度

與縮短動線流程。

- ②提升手術器械效能、節省藥材運送人力、減少感染：增設供應中心，泛外科別、護理部及手術室空間整合規劃。
- ③強化競爭力、提升服務品質：手術治療及醫療之作業流程及空間改造。
- ④完善手術醫療設備，營造友善醫療環境。
- ⑤塑造優質之手術醫療空間與效能。

(2)計畫內容(含目標能量)

手術室新建大樓規劃為地上 4 層之建築，總樓地板面積 6,415 平方公尺，內部機能分為供應中心、門診手術、一般手術及醫護人員更衣及休息室、機房等。

(3)計畫期間：自 107 年 1 月起至 110 年 12 月止，共計 4 年。

(4)計畫投資總額及資金來源

單位：新臺幣千元

年度	預算數	資金來源(自有資金)	
		項目	金額
107	-	-	-
108	7,543	營運資金	7,543
109	310,307	營運資金	310,307
110	188,431	營運資金	188,431
合計	506,281	營運資金	506,281

註：為覈實呈現計畫執行情形，刻正循行政程序修正計畫期程及相關分年經費。

(5)效益分析

- ①提升開刀效能，以達最佳手術品質。
- ②完善手術醫療設備，營造友善醫療環境。

4.臺中榮民總醫院嘉義分院長期照護大樓興建計畫

(1)計畫目的

國軍退除役官兵輔導委員會

榮民醫療作業基金

業務計畫及預算說明

中華民國 110 年度

- ①配合長期照護十年計畫 2.0 之規劃。
- ②落實長照單元照護，發展全方位整合性長期照顧。
- ③建構以住民為中心及符合新設置標準之居家環境。
- ④舒緩外部長期之競爭威脅
- ⑤調整醫療空間不足及醫療區域區隔化。
- ⑥響應智慧建築及綠建築之政策推動。

(2)計畫內容(含目標能量)

新建長照大樓規劃為地下 1 層，地上 4 層之建築，總樓地板面積 17,007 平方公尺，內部機能分為病房區、醫護工作區、活動聯誼區及其他附屬設施等。

(3)計畫期間：自 106 年 9 月起至 112 年 12 月止，共計 6 年 4 個月。

(4)計畫投資總額及資金來源：

單位：新臺幣千元

年度	預算數	資金來源(自有資金)	
		項目	金額
106	-	-	-
107	-	-	-
108	2,367	營運資金	2,367
109	33,960	營運資金	33,960
110	258,313	營運資金	258,313
111	315,305	營運資金	315,305
112	82,298	營運資金	82,298
合計	692,243	營運資金	692,243

(5)效益分析

- ①改善既有醫療照護環境。
- ②提供完整長期照護及醫療服務。

國軍退除役官兵輔導委員會
榮民醫療作業基金
業務計畫及預算說明
中華民國 110 年度

③持續高齡醫學專業人才培訓。

5. 臺中榮民總醫院第三醫療大樓興辦計畫

(1) 計畫目的

①因應中部地區民眾醫療需求，擴充中榮重症治療照護能量。

②中榮為中部地區唯一的公立醫學中心，醫療設施必須符合新制評鑑基準。

③引進AI 智能醫療科技，精實中榮醫療作業環境。

(2) 計畫內容(含目標能量)

新建第三醫療大樓規劃為地下 6 層，地上 12 層之建築，總樓地板面積 97,410 平方公尺，內部機能分為病房區、醫護工作區、公共服務區、社會服務區、活動聯誼區及其他附屬設施等。

(3) 計畫期間：自 107 年 10 月起至 119 年 12 月止，共計 12 年 3 個月。

(4) 計畫投資總額及資金來源

單位：新臺幣千元

年度	預算數	資 金 來 源			
		自有資金		外借資金	
		項目	金額	項目	金額
107	-	-	-	-	-
108	-	-	-	-	-
109	16,108	營運資金	16,108	國內借款	0
110	40,269	營運資金	40,269	國內借款	0
111	48,323	營運資金	48,323	國內借款	0
112	56,377	營運資金	56,377	國內借款	0
113	352,321	營運資金	352,321	國內借款	0
114	580,602	營運資金	580,602	國內借款	0
115	1,826,624	營運資金	1,826,624	國內借款	0

國軍退除役官兵輔導委員會
榮民醫療作業基金
業務計畫及預算說明
中華民國 110 年度

單位：新臺幣千元

年度	預算數	資 金 來 源			
		自有資金		外借資金	
		項目	金額	項目	金額
116	1,850,112	營運資金	1,300,112	國內借款	550,000
117	579,264	營運資金	579,264	國內借款	0
118	200,000	營運資金	200,000	國內借款	0
119	250,000	營運資金	250,000	國內借款	0
合計	5,800,000	營運資金	5,250,000	國內借款	550,000

(5)效益分析

- ①擴充重症治療照護能量。
- ②引進 AI 智能醫療科技，精實醫療作業環境。
- ③整合榮民醫療資源，提升經營績效，完善健康照護體系相扣合。

6. 高雄榮民總醫院健康照護大樓新建計畫

(1)計畫目的

- ①建構整合性照護體系，提供在地老化與專業協助。
- ②增設多元化機構，提供持續性長期照護。
- ③確保長期照護品質，促進老人生活品質與尊嚴。

(2)計畫內容(含目標能量)

興建健康照護大樓，規劃為地上 8 層，地下 2 層之建築，總樓地板面積 22,538.64 平方公尺，內部機能分為一般健檢、中醫門診、中醫部辦公室、日照中心、護理之家、員工宿舍及其他附屬設施等。

(3)計畫期間：自 107 年 1 月起至 111 年 8 月止，共計 4 年 8 個月。

(4)計畫投資總額及資金來源：

國軍退除役官兵輔導委員會
榮民醫療作業基金
業務計畫及預算說明
中華民國 110 年度

單位：新臺幣千元

年度	預算數	資金來源(自有資金)	
		項目	金額
107	-	-	-
108	75,574	營運資金	75,574
109	156,805	營運資金	156,805
110	586,931	營運資金	586,931
111	385,918	營運資金	385,918
小計	1,205,228	營運資金	1,205,228
完成 30%之綜合規劃設計費	5,367	營運資金	5,367
合計	1,210,595	營運資金	1,210,595

註：高雄榮民總醫院新建健康照護大樓計畫投資總額為 1,210,595 千元，包括完成 30%之綜合規劃設計費 5,367 千元，係以 107 年度一般建築及設備計畫項下其他支應。為覈實呈現計畫執行情形，刻正循行政程序修正計畫期程及相關分年經費。

(5)效益分析

- ①活化現有空間、提升醫療服務品質。
- ②改善住宿問題，提升員工滿意度。
- ③改善停車問題，提升病人滿意度。

7. 高雄榮民總醫院屏東大武分院新建計畫

(1)計畫目的

- ①短期目標(1-3 年)成為屏東區域急重症之教學醫院。
- ②中期目標(4-6 年)發展連續性之高品質照護。
- ③長期目標(7 年)建構完善之健康照護體系。

(2)計畫內容(含目標能量)

- ①興建門急診醫療大樓 1 棟，規劃為地上 5 層，地下 2 層之建築，總樓地板面積 95,360 平方公尺。
- ②興建員工宿舍建築 1 棟，規劃為地上 10 層，地下 2 層 RC

國軍退除役官兵輔導委員會

榮民醫療作業基金

業務計畫及預算說明

中華民國 110 年度

構造房屋建築工程，總樓地板面積 23,616 平方公尺。

(3)計畫期間：自 107 年 9 月起至 112 年 5 月止，共計 4 年 9 個月。

(4)計畫投資總額及資金來源：

單位：新臺幣千元

年度	預算數	資金來源(自有資金)	
		項目	金額
107	-	-	-
108	359,309	營運資金	359,309
109	563,675	國庫撥款	563,675
110	align="right">3,817,541	營運資金	1,458,741
		國庫撥款	2,358,800
111	4,509,011	營運資金/國庫撥款	4,509,011
112	213,569	營運資金/國庫撥款	213,569
合計	9,463,105	營運資金/國庫撥款	9,463,105

註：高雄榮民總醫院新建屏東大武分院計畫投資總額為 9,463,105 千元，其中營運資金 2,128,305 千元，國庫撥款 7,334,800 千元。

(5)效益分析

- ①彌補屏東醫療次區域之醫療資源缺口，提供屏東地區民眾就醫可近性及便利性。
- ②配合屏東縣政府推行醫療在地化政策，建置高效率、高品質之醫療照護體系。
- ③社區健康互動，除提供醫學中心等級醫療照護外，可配合縣政府各項衛生政策推行，促進社區民眾健康。

8.臺中榮民總醫院嘉義分院鹿滿住宿式長照機構大樓興辦計畫

(1)計畫目的

- ①配合長期照護十年計畫 2.0 之規劃。
- ②提供全時照顧住宿等之服務。

國軍退除役官兵輔導委員會
榮民醫療作業基金
業務計畫及預算說明
中華民國 110 年度

- ③以服務使用者為中心，並提供適切服務。
- ④減輕家庭主要照顧壓力及經濟壓力，就近安心托老。
- ⑤落實『在地老化服務』以維持『生活品質』。

(2)計畫內容(含目標能量)

興建地上二層 RC 構造建築 1 棟，建築面積：4,155 平方公尺，總樓地板面積：7,500 平方公尺，內部機能分為住房區、工作區、活動聯誼區及其他附屬設施等。

(3)計畫期間：自 109 年 1 月起至 112 年 12 月止，共計 4 年。

(4)計畫投資總額及資金來源：

單位：新臺幣千元

年度	預算數	資金來源(自有資金)	
		項目	金額
109	-	-	-
110	84,661	營運資金	6,460
		其他(衛福部補助款)	78,201
111	173,284	營運資金	26,000
		其他(衛福部補助款)	147,284
112	112,055	營運資金	37,540
		其他(衛福部補助款)	74,515
合計	370,000	營運資金	70,000
		其他(衛福部補助款)	300,000

(5)效益分析

- ①取得及持續維持高齡友善長期照顧機構認證，打造適合高齡者生活環境。
- ②人才培育計畫：機構內人員皆完成衛生福利部長期照護訓練 Level I、II 訓練。
- ③行銷方面：透過社區關懷小站及社區活動，讓竹崎鄉在地民

國軍退除役官兵輔導委員會
榮民醫療作業基金
業務計畫及預算說明
中華民國 110 年度

眾家中有需求者，可就地療養，讓家屬因距離近而增加多探視次數，讓住民享天倫之樂。

(四)一般建築及設備計畫：30 億 3,224 萬 7 千元，包含分年性項目及一次性項目，編列項目如下：

1. 分年性項目：

(1)編列機械及設備 1,000 萬元，係臺北榮民總醫院(本院)病理全數位玻片系統設備，總經費 8,000 萬元，於 108、109 及 110 年度編列。

(2)編列房屋及建築 4,080 萬元，係臺中榮民總醫院(本院)ORA 手術室增設工程(建築、機電)，總經費 8,800 萬元，於 110 及 111 年度編列。

2. 一次性項目

(1)土地 2,016 萬元，主要係有償撥用土地以改善臺北榮民總醫院玉里分院之急診空間運用。

(2)房屋及建築 1 億 5,730 萬 4 千元，主要係醫療空間及病房整修等工程。

(3)機械及設備 24 億 6,040 萬 1 千元，主要係醫療儀器、資訊設備增置及汰舊換新。

(4)交通及運輸設備 5,150 萬 8 千元，主要係 21 人座大客車 1 輛、8 人座小客車 1 輛、小型客貨車(7-8 人座)2 輛、大型貨車 1 輛、安全監控系統設備及電話系統等增置及汰舊換新。

(5)什項設備 2 億 9,207 萬 4 千元，主要係自動灑水滅火設備、老舊冰水主機、空調主機及辦公設備等增置及汰舊換新。

肆、預算概要

一、業務收支及餘絀之預計

(一)本年度業務收入 643 億 9,745 萬 3 千元，較上年度預算數 621 億 1,246 萬 9 千元，增加 22 億 8,498 萬 4 千元，約 3.68%，主要係醫療收入

國軍退除役官兵輔導委員會
榮民醫療作業基金
業務計畫及預算說明
中華民國 110 年度

增加所致。

- (二)本年度業務成本與費用 638 億 5,789 萬 3 千元，較上年度預算數 616 億 6,298 萬 1 千元，增加 21 億 9,491 萬 2 千元，約 3.56%，主要係醫療收入增加，醫療成本隨同增加所致。
- (三)本年度業務外收入 22 億 7,792 萬 8 千元，較上年度預算數 20 億 13 萬 7 千元，增加 2 億 7,779 萬 1 千元，約 13.89%，主要係雜項收入增加所致。
- (四)本年度業務外費用 6 億 431 萬 3 千元，較上年度預算數 4 億 7,914 萬 2 千元，增加 1 億 2,517 萬 1 千元，約 26.12%，係雜項費用增加所致。
- (五)本年度業務總收支相抵後，計賸餘 22 億 1,317 萬 5 千元，較上年度預算數 19 億 7,048 萬 3 千元，增加 2 億 4,269 萬 2 千元，約 12.32%。
- (六)本年度收入、成本與費用及賸餘圖表及最近 5 年收入與費用圖表，詳圖 2、3。

二、餘絀撥補之預計

- (一)本年度預算賸餘 22 億 1,317 萬 5 千元，連同前期未分配賸餘 116 億 9,752 萬 5 千元，共有賸餘 139 億 1,070 萬元，除提存公積 8 億元外，尚餘 131 億 1,070 萬元，留待以後年度處理。
- (二)本年度及最近 5 年賸餘分配圖表，詳圖 4、5。

三、現金流量之預計

- (一)本年度業務活動之淨現金流入 53 億 4,038 萬 7 千元，包括：
1. 本期賸餘 22 億 1,317 萬 5 千元。
 2. 利息股利之調整減少 1 億 7,781 萬 1 千元，包括利息收入 1 億 7,912 萬 4 千元及利息費用 131 萬 3 千元。
 3. 調整非現金項目增加 31 億 2,763 萬 8 千元，係提存呆帳及醫療折讓 66 億 3,070 萬 3 千元，折舊 29 億 4,103 萬 7 千元，攤銷 2 億

國軍退除役官兵輔導委員會榮民醫療作業基金業務計畫及預算說明

中華民國 110 年度

5,490 萬 9 千元，遞延收入隨折舊及攤銷費用提列轉列受贈收入 7,692 萬 7 千元，流動資產淨增 64 億 897 萬 8 千元，流動負債淨減 2 億 1,310 萬 6 千元。

4. 收取利息 1 億 7,869 萬 8 千元。

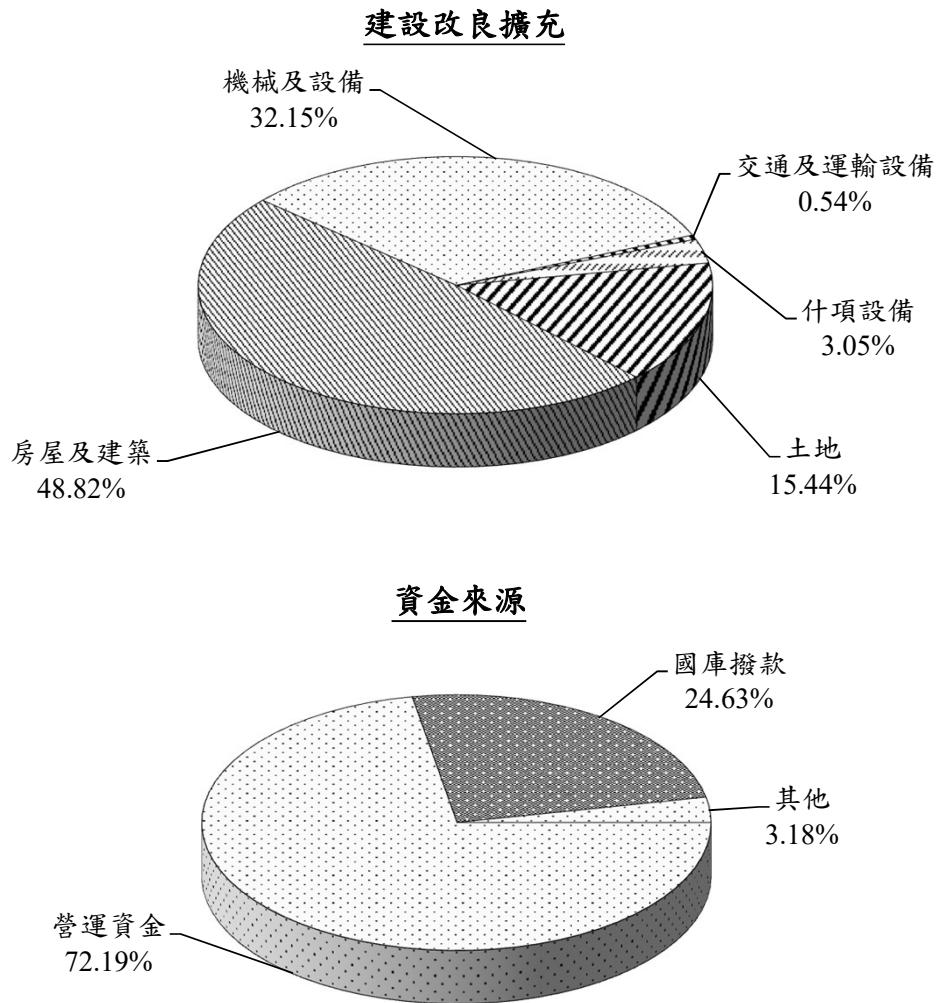
5. 支付利息 131 萬 3 千元。

(二) 本年度投資活動之淨現金流出 107 億 336 萬 5 千元，其中現金流入 107 億 4,723 萬 2 千元，包括減少流動其他金融資產 71 億 7,762 萬 7 千元，減少短期墊款 4,955 萬 1 千元，減少其他資產 35 億 2,005 萬 4 千元；現金流出 214 億 5,059 萬 7 千元，包括增加短期墊款 8,192 萬 8 千元，增加非流動其他金融資產 75 億 6,911 萬 1 千元，增加不動產、廠房及設備 95 億 7,868 萬 3 千元，增加無形資產及其他資產 42 億 2,087 萬 5 千元。

(三) 本年度籌資活動之淨現金流入 17 億 2,472 萬 8 千元，其中現金流入 201 億 8,420 萬 7 千元，包括增加其他負債 178 億 2,540 萬 7 千元，增加基金 23 億 5,880 萬元；現金流出 184 億 5,947 萬 9 千元，包括減少其他負債 184 億 5,760 萬 7 千元，減少長期負債 187 萬 2 千元。

(四) 本年度現金及約當現金淨減 36 億 3,825 萬元，係期末現金 146 億 3,794 萬元，較期初現金 182 億 7,619 萬元減少之數。

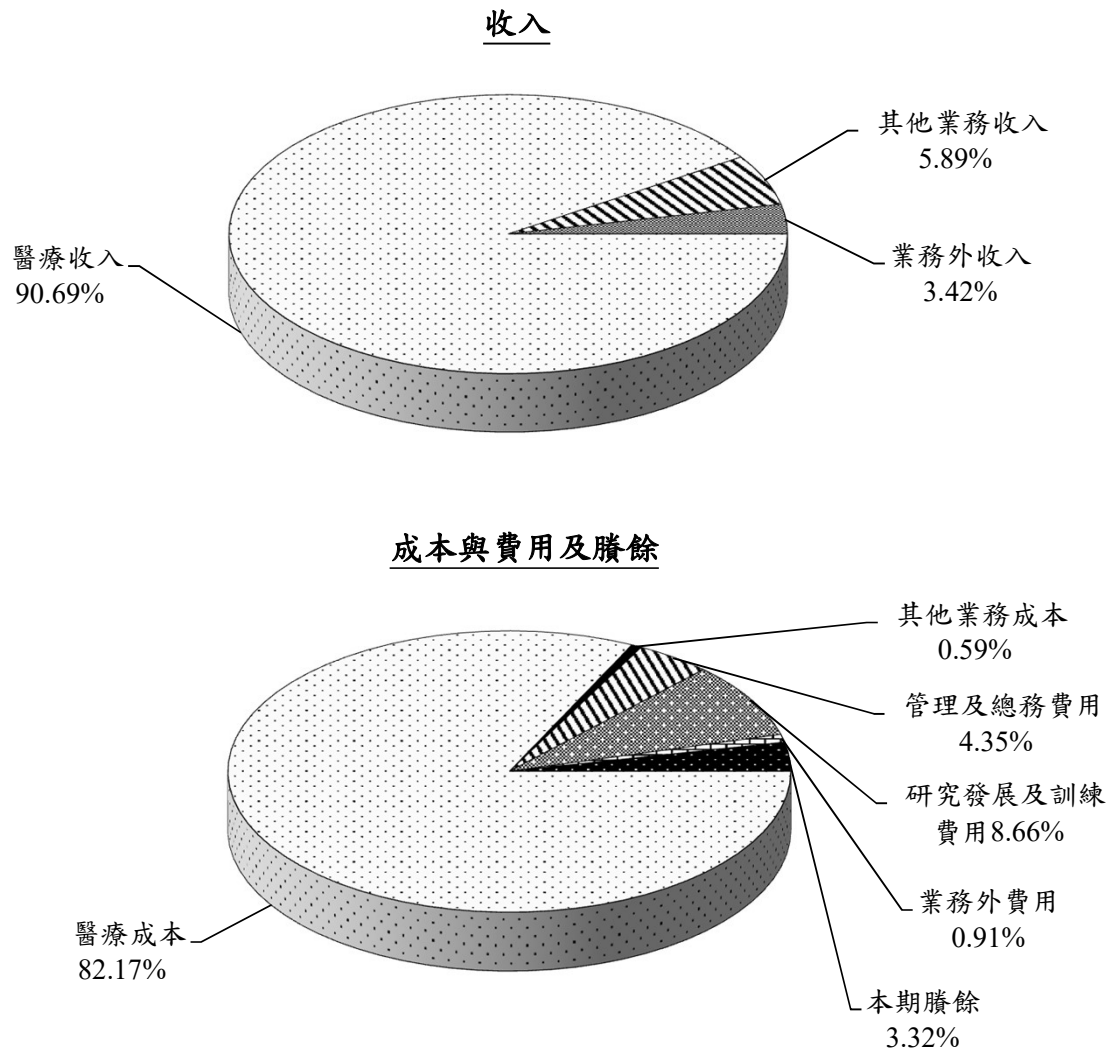
圖1 110年度固定資產建設改良擴充及資金來源



單位：新臺幣千元

建設改良擴充	110年度預算	資金來源	110年度預算
不動產、廠房及設備	9,578,683	營運資金	6,915,359
土地	1,478,876	出售不適用資產	
土地改良物		國庫撥款	2,358,800
房屋及建築	4,676,283	其他	304,524
機械及設備	3,079,942	外借資金	
交通及運輸設備	51,508		
什項設備	292,074		
其他			
合 計	9,578,683	合 計	9,578,683

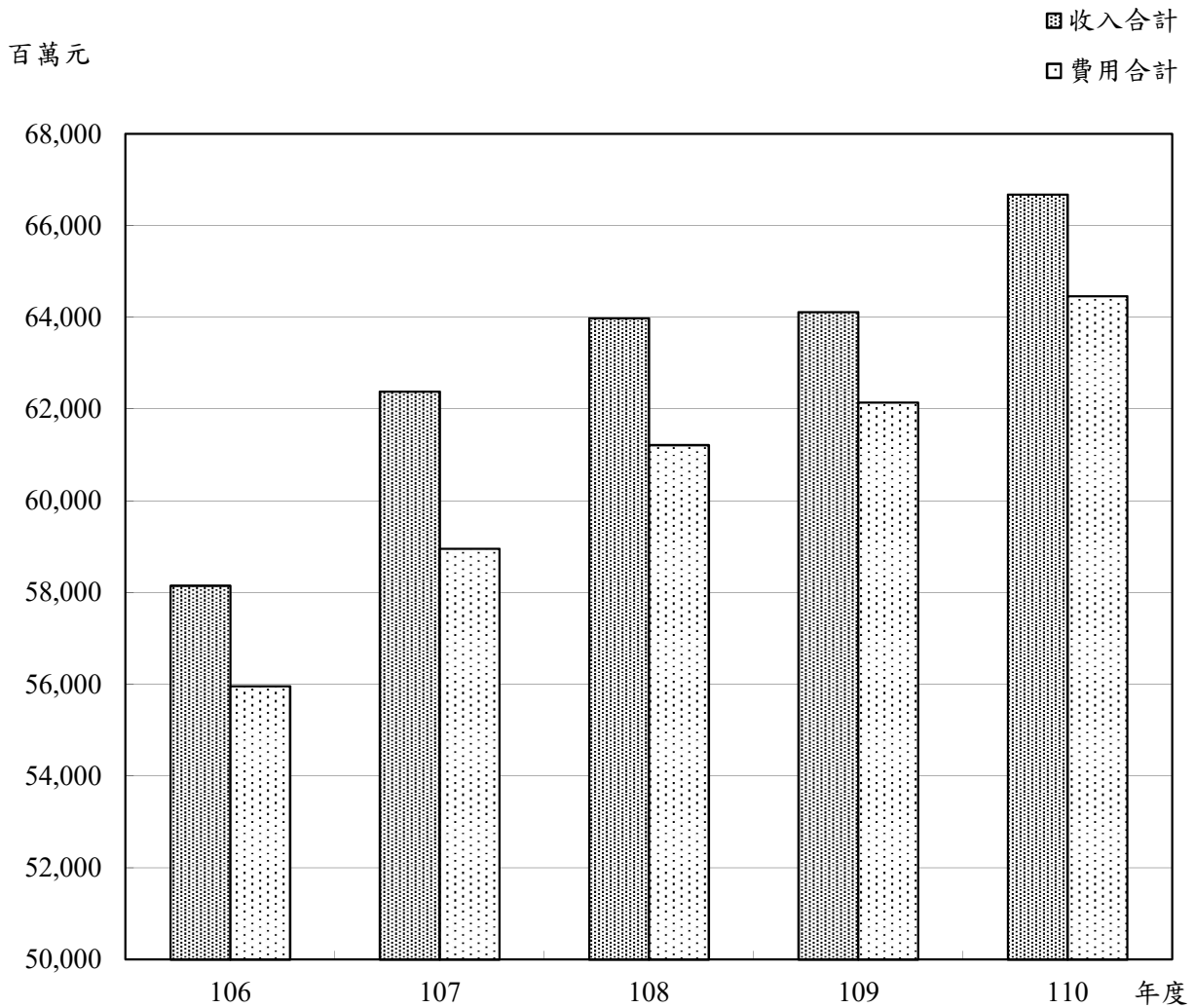
圖2 110年度收入、成本與費用及賸餘



單位：新臺幣千元

收入	110年度預算	成本與費用及賸餘	110年度預算
業務收入	64,397,453	業務成本與費用	63,857,893
醫療收入	60,472,392	醫療成本	54,794,337
其他業務收入	3,925,061	其他業務成本	391,933
業務外收入	2,277,928	管理及總務費用	2,900,602
		研究發展及訓練費用	5,771,021
		業務外費用	604,313
		本期賸餘	2,213,175
收入總額	66,675,381	成本、費用及賸餘總額	66,675,381

圖3 最近5年收入與費用

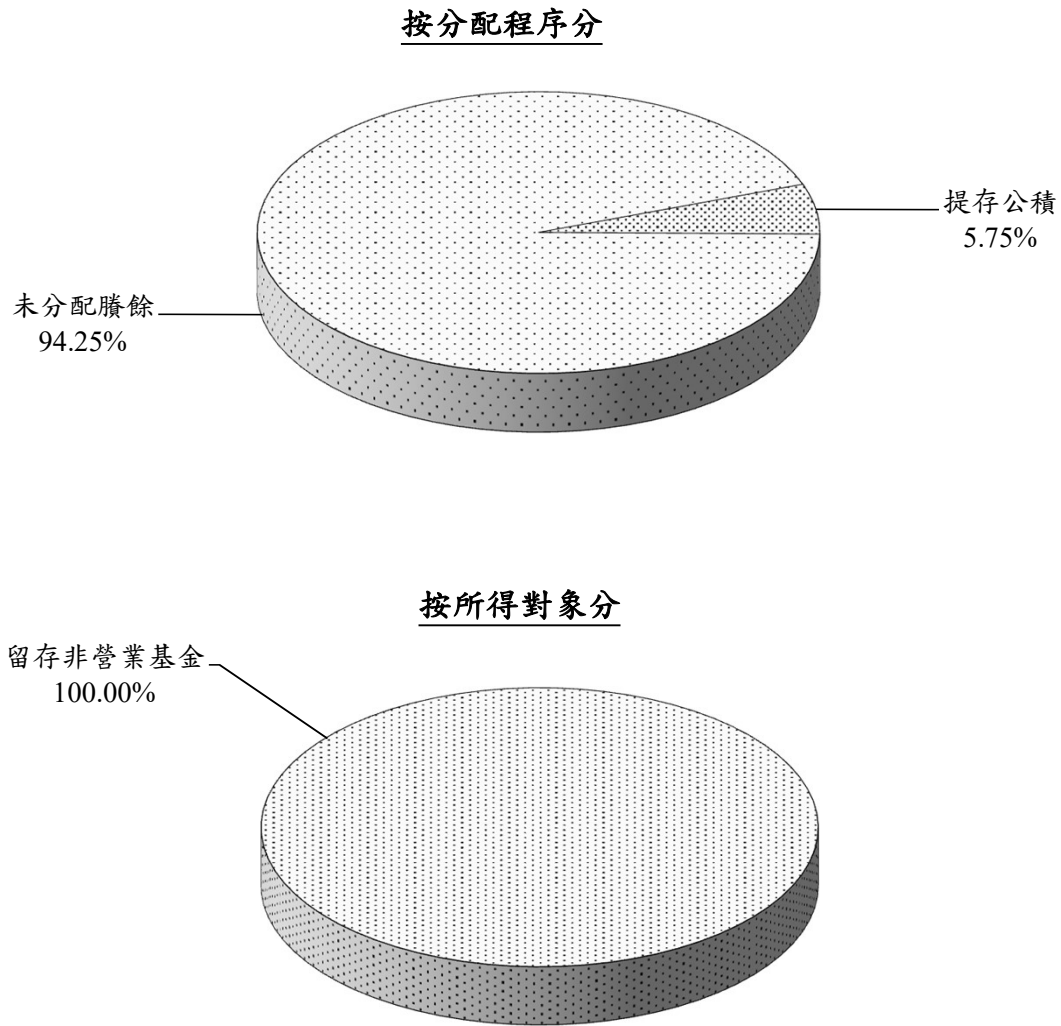


單位：新臺幣千元

年度 項目	106年度決算	107年度決算	108年度決算	109年度預算	110年度預算
收入					
業務收入	55,213,032	58,492,141	60,713,168	62,112,469	64,397,453
業務外收入	2,934,189	3,888,274	3,264,314	2,000,137	2,277,928
收入合計	58,147,221	62,380,415	63,977,482	64,112,606	66,675,381
費用					
業務成本與費用	55,116,185	58,206,940	60,189,256	61,662,981	63,857,893
業務外費用	840,271	745,678	1,021,338	479,142	604,313
費用合計	55,956,456	58,952,618	61,210,594	62,142,123	64,462,206
本期賸餘	2,190,765	3,427,797	2,766,888	1,970,483	2,213,175

註：106至108年度決算數為審定決算數；109年度預算數為法定預算數。以下各表同。

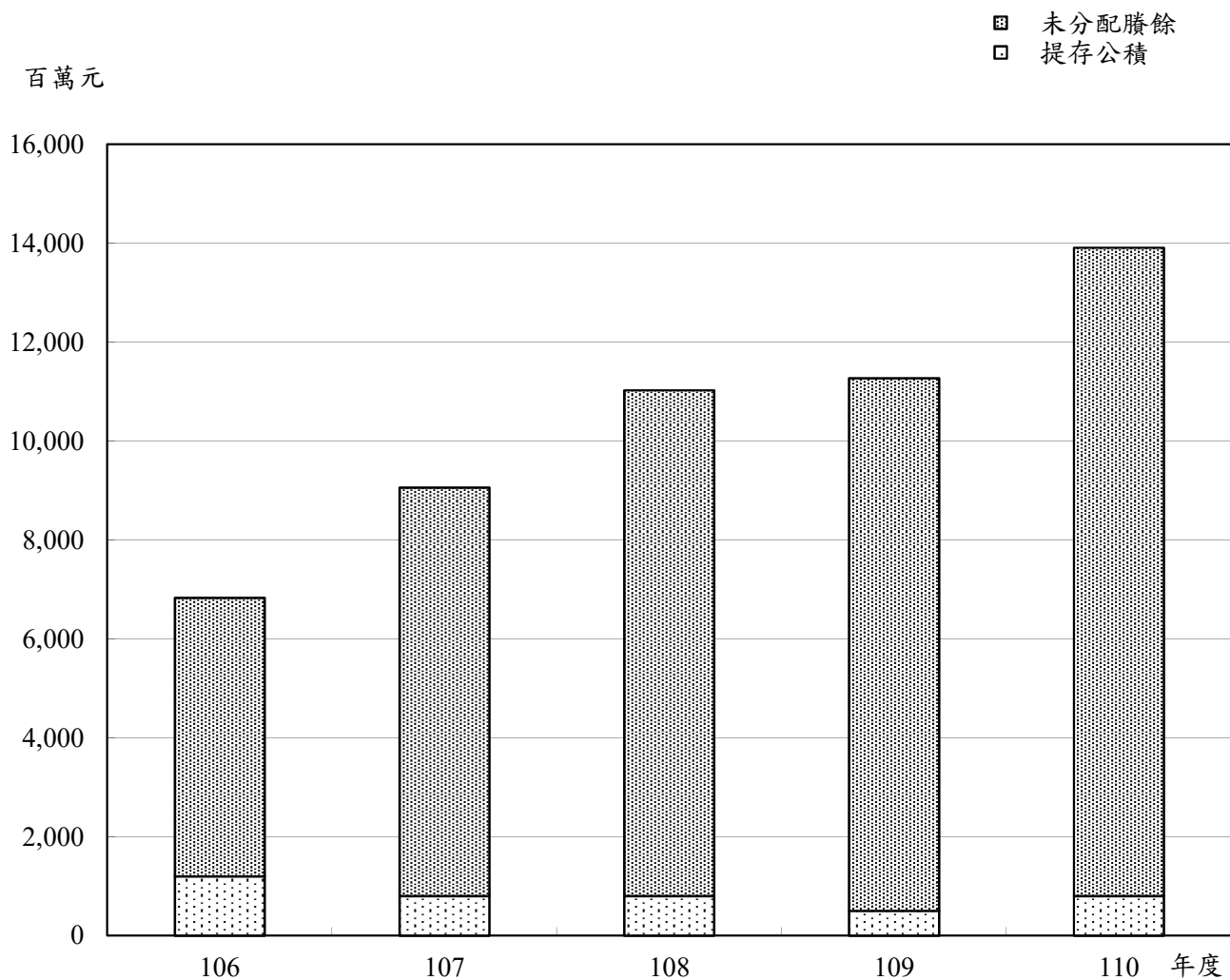
圖4 110年度賸餘分配



單位：新臺幣千元

按分配程序分	110年度預算	按所得對象分	110年度預算
填補累積短絀		中央政府所得	
提存公積	800,000	留存非營業基金	13,910,700
賸餘撥充基金			
解繳公庫淨額			
未分配賸餘	13,110,700		
合 計	13,910,700	合 計	13,910,700

圖5 最近5年賸餘分配



單位：新臺幣千元

年度 項目	106年度決算	107年度決算	108年度決算	109年度預算	110年度預算
賸餘分配					
填補累積短絀					
提存公積	1,200,000	800,000	800,000	500,000	800,000
賸餘撥充基金數					
解繳公庫淨額					
其他依法分配數					
未分配賸餘	5,632,358	8,260,154	10,227,042	10,773,189	13,110,700
合計	6,832,358	9,060,154	11,027,042	11,273,189	13,910,700

預算主要表

國軍退除役官兵輔導委員會
榮民醫療作業基金
收支餘絀預計表

中華民國110年度

單位：新臺幣千元

前年度決算數		科 目	本年度預算數		上年度預算數		比較增減(-)	
金額	%		金額	%	金額	%	金額	%
60,713,168	100.00	業務收入	64,397,453	100.00	62,112,469	100.00	2,284,984	3.68
57,020,993	93.92	醫療收入	60,472,392	93.90	58,276,200	93.82	2,196,192	3.77
30,647,425	50.48	門診醫療收入	32,144,939	49.92	31,496,173	50.71	648,766	2.06
32,102,271	52.88	住院醫療收入	34,391,658	53.41	32,628,988	52.53	1,762,670	5.40
768,078	1.27	其他醫療收入	784,390	1.22	784,350	1.26	40	0.01
-6,280,254	-10.34	醫療折讓	-6,611,083	-10.27	-6,385,388	-10.28	-225,695	3.53
-216,527	-0.36	醫療優待免費	-237,512	-0.37	-247,923	-0.40	10,411	-4.20
3,692,175	6.08	其他業務收入	3,925,061	6.10	3,836,269	6.18	88,792	2.31
1,025,034	1.69	臨床教學研究補助收入	1,025,034	1.59	1,025,034	1.65		
2,216,611	3.65	其他補助收入	2,469,647	3.84	2,435,180	3.92	34,467	1.42
450,530	0.74	雜項業務收入	430,380	0.67	376,055	0.09	374,555	670.94
60,189,256	99.14	業務成本與費用	63,857,893	99.16	61,662,981	99.28	2,194,912	3.56
51,725,773	85.20	醫療成本	54,794,337	85.09	52,999,635	85.33	1,794,702	3.39
23,952,943	39.45	門診醫療成本	24,818,898	38.54	24,251,037	39.04	567,861	2.34
26,971,451	44.42	住院醫療成本	29,206,081	45.35	27,972,588	45.04	1,233,493	4.41
801,379	1.32	其他醫療成本	769,358	1.19	776,010	1.25	-6,652	-0.86
393,082	0.65	其他業務成本	391,933	0.61	380,968	0.61	10,965	2.88
393,082	0.65	雜項業務成本	391,933	0.61	380,968	0.61	10,965	2.88
2,768,745	4.56	管理及總務費用	2,900,602	4.50	2,922,080	4.70	-21,478	-0.74
2,768,745	4.56	管理費用及總務費用	2,900,602	4.50	2,922,080	4.70	-21,478	-0.74
5,301,655	8.73	研究發展及訓練費用	5,771,021	8.96	5,360,298	8.63	410,723	7.66
2,796,235	4.61	研究發展費用	2,836,453	4.40	2,663,930	4.29	172,523	6.48
2,505,420	4.13	訓練費用	2,934,568	4.56	2,696,368	4.34	238,200	8.83
523,912	0.86	業務賸餘(短絀)	539,560	0.84	449,488	0.72	90,072	20.04

國軍退除役官兵輔導委員會
榮民醫療作業基金
收支餘絀預計表

中華民國110年度

單位：新臺幣千元

前年度決算數		科目	本年度預算數		上年度預算數		比較增減(-)	
金額	%		金額	%	金額	%	金額	%
3,264,314	5.38	業務外收入	2,277,928	3.54	2,000,137	3.22	277,791	13.89
185,698	0.31	財務收入	179,124	0.28	156,470	0.25	22,654	14.48
185,698	0.31	利息收入	179,124	0.28	156,470	0.25	22,654	14.48
3,078,616	5.07	其他業務外收入	2,098,804	3.26	1,843,667	2.97	255,137	13.84
598,009	0.98	資產使用及權利金收入	578,269	0.90	549,859	0.89	28,410	5.17
28,603	0.05	受託經營賸餘	25,000	0.04	25,000	0.04		
30,848	0.05	違規罰款收入	11,239	0.02	37,047	0.06	-25,808	-69.66
105,271	0.17	受贈收入	95,290	0.15	35,019	0.06	60,271	172.11
18,959	0.03	賠(補)償收入	10,511	0.02	1,344	0.00	9,167	682.07
3,033	0.00	收回呆帳	1,518	0.00	360	0.00	1,158	321.67
2,293,894	3.78	雜項收入	1,376,977	2.14	1,195,038	1.92	181,939	15.22
1,021,338	1.68	業務外費用	604,313	0.94	479,142	0.77	125,171	26.12
1,021,338	1.68	其他業務外費用	604,313	0.94	479,142	0.77	125,171	26.12
111	0.00	財產交易短絀						
1,021,227	1.68	雜項費用	604,313	0.94	479,142	0.77	125,171	26.12
2,242,976	3.69	業務外賸餘(短絀)	1,673,615	2.60	1,520,995	2.45	152,620	10.03
2,766,888	4.56	本期賸餘(短絀)	2,213,175	3.44	1,970,483	3.17	242,692	12.32

註：百分比及前年度決算數細數之和與總數或略有出入，係四捨五入關係。以下各表同。

國軍退除役官兵輔導委員會
榮民醫療作業基金
收支餘絀預計表說明
中華民國110年度

本期收支項目之說明：

一、本年度業務收入64,397,453千元，較上年度預算數62,112,469千元，增加2,284,984千元，約3.68%，分項編列情形如次：

(一) 醫療收入60,472,392千元，包括門診醫療收入32,144,939千元，住院醫療收入34,391,658千元，其他醫療收入784,390千元，扣除醫療折讓6,611,083千元及醫療優待免費237,512千元。

(二) 其他業務收入3,925,061千元，較上年度預算數3,836,269千元，增加88,792千元，約2.31%，細項臚列如次：

1. 臨床教學研究補助收入：本會補助臨床教學與研究經費1,025,034千元。

2. 其他補助收入：2,469,647千元

(1) 本會補助社區醫療服務經費152,389千元。

(2) 本會補助優惠存款利息差額經費136,249千元。

(3) 本會補助舊制退休及撫卹金經費715,007千元。

(4) 本會補助公費養護病床經費591,591千元。

(5) 本會補助執行公共衛生政策經費237,780千元。

(6) 本會補助高齡醫學發展與照護經費150,667千元。

(7) 本會補助安寧緩和醫療照護與推廣經費69,179千元。

(8) 本會補助公部門主動解決低薪方案經費6,897千元。

(9) 本會補助高雄榮民總醫院屏東大武分院開辦費經費282,567千元。

(10) 衛生福利部補助人員培訓計畫經費127,321千元。

3. 雜項業務收入：支援其他醫療院所收入430,380千元。

二、本年度業務成本與費用63,857,893千元，較上年度預算數61,662,981千元，增加2,194,912千元，約3.56%，分項編列情形如次：

(一) 醫療成本54,794,337千元，包括門診醫療成本24,818,898千元，住院醫療成本29,206,081千元，其他醫療成本769,358千元。

(二) 其他業務成本391,933千元，係支援其他醫療院所之成本。

(三) 管理及總務費用2,900,602千元。

(四) 研究發展及訓練費用5,771,021千元，包括研究發展費用2,836,453千元，訓練費用2,934,568千元。

三、以上業務收支相抵後，預計業務賸餘 539,560千元。

國軍退除役官兵輔導委員會
榮民醫療作業基金
收支餘絀預計表說明
中華民國110年度

- 四、本年度業務外收入2,277,928千元，較上年度預算數2,000,137元，增加277,791千元，約13.89%，包括財務收入179,124千元，其他業務外收入2,098,804千元。
- 五、本年度業務外費用604,313千元，係雜項費用，較上年度預算數479,142千元，增加125,171千元，約26.12%。
- 六、以上業務外收支相抵後，預計業務外賸餘1,673,615千元。
- 七、業務總收支相抵後，賸餘2,213,175千元。

國軍退除役官兵輔導委員會
榮民醫療作業基金
餘絀撥補預計表

中華民國110年度

單位：新臺幣千元

上 年 度 預 算 數		項 目	本 年 度 預 算 數		說 明
金 額	%		金 額	%	
11,273,189	100.00	賸餘之部	13,910,700	100.00	
1,970,483	17.48	本期賸餘	2,213,175	15.91	
9,302,706	82.52	前期未分配賸餘	11,697,525	84.09	
500,000	4.44	分配之部	800,000	5.75	
500,000	4.44	提存公積	800,000	5.75	
10,773,189	95.56	未分配賸餘	13,110,700	94.25	

註：上年度預算數為法定預算數。

國軍退除役官兵輔導委員會
榮民醫療作業基金
現金流量預計表

中華民國110年度

單位：新臺幣千元

項	目	預	算	數	說	明
業務活動之現金流量						
	本期賸餘（短絀）			2,213,175		
	利息股利之調整			-177,811		
	未計利息股利之本期賸餘（短絀）			2,035,364		
	調整項目			3,127,638		1. 提存呆帳及醫療折讓6,630,703千元。 2. 提列折舊2,941,037千元。 3. 攤銷254,909千元。 4. 遞延收入隨折舊及攤銷費用提列轉列受贈收入76,927千元。 5. 流動資產淨增 6,408,978千元。 6. 流動負債淨減 213,106千元。
	未計利息股利之現金流入（流出）			5,163,002		
	收取利息			178,698		
	支付利息			1,313		
	業務活動之淨現金流入（流出）			5,340,387		
投資活動之現金流量						
	減少流動金融資產及短期貸墊款			7,227,178		減少其他金融資產—流動7,177,627千元、短期墊款49,551千元。
	減少投資、長期應收款、貸墊款及準備金					
	減少不動產、廠房及設備及礦產資源					
	減少投資性不動產					
	減少生物資產—非流動					
	減少無形資產及其他資產			3,520,054		減少催收款項13,461千元、存出保證金881千元及暫付及待結轉帳項3,505,712千元。
	收取利息					
	收取股利					
	其他投資活動之現金流入					
	增加流動金融資產及短期貸墊款			-81,928		增加短期墊款81,928千元。
	增加投資、長期應收款、貸墊款及準備金			-7,569,111		增加其他金融資產—非流動7,569,111千元。
	增加不動產、廠房及設備及礦產資源			-9,578,683		增加土地1,478,876千元，房屋及建築4,676,283千元、機械及設備3,079,942千元、交通及運輸設備51,508千元及什項設備292,074千元。
	增加投資性不動產					

國軍退除役官兵輔導委員會
榮民醫療作業基金
現金流量預計表

中華民國110年度

單位：新臺幣千元

項	目	預 算 數	明
增加生物資產—非流動			
增加無形資產及其他資產		-4,220,875	增加無形資產191,907千元、遞延資產525,801千元、存出保證金5千元、暫付及待結轉帳項3,503,162千元。
其他投資活動之現金流出			
投資活動之淨現金流入（流出）		-10,703,365	
籌資活動之現金流量			
增加短期債務、流動金融負債及其他負債		17,825,407	增加遞延收入403,936千元、存入保證金43,583千元、應付保管款2,527千元及暫收及待結轉帳項17,375,361千元。
增加長期負債			
增加基金、公積及填補短絀		2,358,800	增加基金2,358,800千元。
其他籌資活動之現金流入			
減少短期債務、流動金融負債及其他負債		-18,457,607	減少存入保證金4,869千元、應付保管款1,111千元、暫收及待結轉帳項18,451,127千元及其他什項負債500千元。
減少長期負債		-1,872	減少應付租賃款1,872千元。
減少基金及公積			
支付利息			
贖餘分配款			
其他籌資活動之現金流出			
籌資活動之淨現金流入（流出）		1,724,728	
匯率影響數			
現金及約當現金之淨增（淨減）		-3,638,250	
期初現金及約當現金		18,276,190	
期末現金及約當現金		14,637,940	

國軍退除役官兵輔導委員會
榮民醫療作業基金
現金流量預計表補充說明
中華民國110年度

註：不影響現金流量之投資及籌資活動

1. 提撥約聘僱人員離職金及專戶孳息，退休及離職準備金與應付退休及離職金同額增加34,423千元；支付約聘僱人員離職金，退休及離職準備金與應付退休及離職金同額減少89,407千元。
2. 代管資產折舊提列數211,442千元，什項資產及什項負債同額減少211,442千元，轉入受贈公積211,442千元。
3. 賸餘提存公積800,000千元。

預算明細表

國軍退除役官兵輔導委員會
榮民醫療作業基金
醫療收入明細表

中華民國110年度

單位：新臺幣千元

科目及營運項目	單位	預算			說明
		數量	單價(元)	金額	
醫療收入				60,472,392	
門診醫療收入	人次	9,024,885	3,561.81	32,144,939	明細詳各分預算。
臺北榮民總醫院		4,213,534	3,665.23	15,443,583	
臺中榮民總醫院		2,974,674	3,447.76	10,255,974	
高雄榮民總醫院		1,836,677	3,509.26	6,445,382	
住院醫療收入	人日	3,767,333	9,128.91	34,391,658	明細詳各分預算。
臺北榮民總醫院		2,153,992	8,374.02	18,037,581	
臺中榮民總醫院		981,795	9,813.53	9,634,879	
高雄榮民總醫院		631,546	10,639.29	6,719,198	
其他醫療收入				784,390	明細詳各分預算。
臺北榮民總醫院				481,347	
臺中榮民總醫院				184,240	
高雄榮民總醫院				118,803	
減：醫療折讓				-6,611,083	預估健保給付核減之數。
臺北榮民總醫院				-3,655,241	
臺中榮民總醫院				-1,865,927	
高雄榮民總醫院				-1,089,915	
減：醫療優待免費				-237,512	依本會所屬醫療機構就醫優待減免一覽表辦理。
臺北榮民總醫院				-158,585	
臺中榮民總醫院				-40,495	
高雄榮民總醫院				-38,432	

國軍退除役官兵輔導委員會
榮民醫療作業基金
其他業務收入明細表

中華民國110年度

單位：新臺幣千元

科目及業務項目	預算數	說明
其他業務收入	3,925,061	明細詳各分預算。
臨床教學研究補助收入	1,025,034	本會單位預算補助從事醫學研究工作經費。
臺北榮民總醫院	556,701	
臺中榮民總醫院	252,442	
高雄榮民總醫院	215,891	
其他補助收入	2,469,647	本會單位預算補助社區醫療服務、優惠存款利息差額、舊制退休及撫卹金、公費養護病床、執行公共衛生政策、高齡醫學發展與照護、安寧緩和醫療照護與推廣經費、公部門主動解決低薪方案、高雄榮民總醫院屏東大武分院開辦費及衛生福利部補助人員培訓計畫經費。
臺北榮民總醫院	1,269,017	
臺中榮民總醫院	556,476	
高雄榮民總醫院	644,154	
雜項業務收入	430,380	
臺北榮民總醫院	176,872	
臺中榮民總醫院	133,422	
高雄榮民總醫院	120,086	

國軍退除役官兵輔導委員會
榮民醫療作業基金
業務外收入明細表

中華民國110年度

單位：新臺幣千元

科 目 及 業 務 項 目	預 算 數	說 明
業務外收入	2,277,928	
財務收入	179,124	明細詳各分預算。
利息收入	179,124	
臺北榮民總醫院	101,813	
臺中榮民總醫院	40,171	
高雄榮民總醫院	37,140	
其他業務外收入	2,098,804	明細詳各分預算。
資產使用及權利金收入	578,269	
臺北榮民總醫院	304,808	
臺中榮民總醫院	167,927	
高雄榮民總醫院	105,534	
受託經營贖餘	25,000	
臺北榮民總醫院	25,000	臺北榮總接受委託經營臺北市立關渡醫院預計贖餘分配。
臺中榮民總醫院		
高雄榮民總醫院		
違規罰款收入	11,239	
臺北榮民總醫院	1,672	
臺中榮民總醫院	4,346	
高雄榮民總醫院	5,221	
受贈收入	95,290	
臺北榮民總醫院	61,221	

國軍退除役官兵輔導委員會
榮民醫療作業基金
業務外收入明細表

中華民國110年度

單位：新臺幣千元

科目及業務項目	預算數	說明
臺中榮民總醫院	19,558	
高雄榮民總醫院	14,511	
賠(補)償收入	10,511	
臺北榮民總醫院	10,400	
臺中榮民總醫院		
高雄榮民總醫院	111	
收回呆帳	1,518	
臺北榮民總醫院	915	
臺中榮民總醫院	100	
高雄榮民總醫院	503	
雜項收入	1,376,977	
臺北榮民總醫院	873,518	
臺中榮民總醫院	305,178	
高雄榮民總醫院	198,281	

本頁空白

國軍退除役官

榮民醫療

醫療成本

中華民國

科目及營運項目	單位	本年度預算數		
		數量	平均單位成本(元)	金額
醫療成本				54,794,337
門診醫療成本	人次	9,024,885	2,750.05	24,818,898
臺北榮民總醫院		4,213,534	2,933.76	12,361,508
臺中榮民總醫院		2,974,674	2,387.74	7,102,739
高雄榮民總醫院		1,836,677	2,915.40	5,354,651
住院醫療成本	人日	3,767,333	7,752.46	29,206,081
臺北榮民總醫院		2,153,992	6,741.04	14,520,147
臺中榮民總醫院		981,795	9,318.50	9,148,857
高雄榮民總醫院		631,546	8,767.50	5,537,077
其他醫療成本				769,358
臺北榮民總醫院				426,695
臺中榮民總醫院				204,177
高雄榮民總醫院				138,486

兵輔導委員會
作業基金
明細表

110年度

單位：新臺幣千元

上 年 度 預 算 數			前 年 度 決 算 數		
數 量	平 均 單 位 成 本 (元)	金 額	數 量	平 均 單 位 成 本 (元)	金 額
		52,999,635			51,725,773
8,868,971	2,734.37	24,251,037	8,909,901	2,688.35	23,952,943
4,132,398	2,897.33	11,972,901	4,171,237	2,868.82	11,966,522
2,919,029	2,415.23	7,050,114	2,970,807	2,337.80	6,945,149
1,817,544	2,876.42	5,228,022	1,767,857	2,851.63	5,041,272
3,774,705	7,410.54	27,972,588	3,651,459	7,386.49	26,971,451
2,158,449	6,592.05	14,228,610	2,102,703	6,376.74	13,408,395
972,584	8,819.89	8,578,080	943,793	8,911.24	8,410,368
643,672	8,025.67	5,165,898	604,963	8,517.36	5,152,688
		776,010			801,379
		440,319			446,179
		202,605			229,407
		133,086			125,793

國軍退除役官兵輔導委員會
榮民醫療作業基金
醫療成本說明
中華民國110年度

科	目	說	明
醫療成本		醫療成本：54,794,337千元，分項編列情形如次：	
門診醫療成本		一、門診醫療成本：24,818,898千元，預計診療門診病患9,024,885人次，平均單位成本2,750.05元(明細詳各項費用彙計表，說明詳各分基金預算)。 (一) 臺北榮民總醫院預計診療門診病患4,213,534人次，門診醫療成本12,361,508千元。 (二) 臺中榮民總醫院預計診療門診病患2,974,674人次，門診醫療成本7,102,739千元。 (三) 高雄榮民總醫院預計診療門診病患1,836,677人次，門診醫療成本5,354,651千元。	
住院醫療成本		二、住院醫療成本：29,206,081千元，預計診療住院病患3,767,333人日，平均單位成本為7,752.46元(明細詳各項費用彙計表，說明詳各分基金預算)。 (一) 臺北榮民總醫院預計診療住院病患2,153,992人日，住院醫療成本14,520,147千元。 (二) 臺中榮民總醫院預計診療住院病患981,795人日，住院醫療成本9,148,857千元。 (三) 高雄榮民總醫院預計診療住院病患631,546人日，住院醫療成本5,537,077千元。	
其他醫療成本		三、其他醫療成本：769,358千元(明細詳各項費用彙計表，說明詳各分基金預算)。 (一) 臺北榮民總醫院426,695千元。 (二) 臺中榮民總醫院204,177千元。 (三) 高雄榮民總醫院138,486千元。	

本頁空白

國軍退除役官兵輔導委員會
榮民醫療作業基金
其他業務成本明細表

中華民國110年度

單位：新臺幣千元

前年度決算數	上年度預算數	科目及業務計畫項目	本年度預算數
393,082	380,968	其他業務成本	391,933
393,082	380,968	雜項業務成本	391,933
206,004	213,601	臺北榮民總醫院	215,729
99,116	105,299	臺中榮民總醫院	102,119
87,962	62,068	高雄榮民總醫院	74,085

國軍退除役官兵輔導委員會
榮民醫療作業基金
其他業務成本說明
 中華民國110年度

科	目	說	明
其他業務成本	雜項業務成本	其他業務成本：編列雜項業務成本391,933千元(明細詳各項費用彙計表，說明詳各分基金預算)： 一、臺北榮民總醫院215,729千元。 二、臺中榮民總醫院102,119千元。 三、高雄榮民總醫院74,085千元。	

國軍退除役官兵輔導委員會
榮民醫療作業基金
管理及總務費用明細表

中華民國110年度

單位：新臺幣千元

前年度決算數	上年度預算數	科目及業務計畫項目	本年度預算數
2,768,745	2,922,080	管理及總務費用	2,900,602
2,768,745	2,922,080	管理費用及總務費用	2,900,602
1,558,159	1,636,875	臺北榮民總醫院	1,601,653
701,217	762,163	臺中榮民總醫院	751,194
509,370	523,042	高雄榮民總醫院	547,755

國軍退除役官兵輔導委員會
榮民醫療作業基金
管理及總務費用說明
 中華民國110年度

科	目	說	明
管理及總務費用	管理費用及總務費用	<p>管理及總務費用：編列管理費用及總務費用2,900,602千元(明細詳各項費用彙計表，說明詳各分基金預算)：</p> <p>一、臺北榮民總醫院1,601,653千元。</p> <p>二、臺中榮民總醫院751,194千元。</p> <p>三、高雄榮民總醫院547,755千元。</p>	

國軍退除役官兵輔導委員會
榮民醫療作業基金
研究發展及訓練費用明細表

中華民國110年度

單位：新臺幣千元

前年度決算數	上年度預算數	科目及業務計畫項目	本年度預算數
5,301,655	5,360,298	研究發展及訓練費用	5,771,021
2,796,235	2,663,930	研究發展費用	2,836,453
1,648,236	1,568,803	臺北榮民總醫院	1,654,906
756,929	732,243	臺中榮民總醫院	791,437
391,070	362,884	高雄榮民總醫院	390,110
2,505,420	2,696,368	訓練費用	2,934,568
1,012,039	967,564	臺北榮民總醫院	1,028,629
753,652	813,451	臺中榮民總醫院	850,714
739,729	915,353	高雄榮民總醫院	1,055,225

國軍退除役官兵輔導委員會
榮民醫療作業基金
業務外費用明細表

中華民國110年度

單位：新臺幣千元

前年度決算數	上年度預算數	科目及業務計畫項目	本年度預算數
1,021,338	479,142	業務外費用	604,313
1,021,338	479,142	其他業務外費用	604,313
111		財產交易短絀	
		臺北榮民總醫院	
		臺中榮民總醫院	
111		高雄榮民總醫院	
1,021,227	479,142	雜項費用	604,313
524,953	364,649	臺北榮民總醫院	397,256
287,589	53,558	臺中榮民總醫院	123,562
208,685	60,935	高雄榮民總醫院	83,495

國軍退除役官兵輔導委員會
榮民醫療作業基金
業務外費用說明
 中華民國110年度

科	目	說	明
業務外費用		其他業務外費用：編列雜項費用604,313千元(明細詳各項費用彙計表，說明詳各分基金預算)：	
	其他業務外費用		
	雜項費用	一、臺北榮民總醫院397,256千元。 二、臺中榮民總醫院123,562千元。 三、高雄榮民總醫院83,495千元。	

國軍退除役官
榮民醫療
固定資產建設
中華民國

項 目	不 動 產 廠 房					
	土 地	土 地 改 良 物	房 屋 及 建 築	機 械 及 設 備	交 通 及 運 輸 設 備	什 項 備 用
專案計畫	1,458,716		4,478,179	609,541		
繼續計畫	1,458,716		4,393,518	609,541		
臺北榮民總醫院新建醫療大樓 興建計畫			1,057,290			
臺北榮民總醫院新建重粒子癌 症治療中心計畫				513,000		
臺北榮民總醫院手術室新建工 程計畫			114,390	74,041		
臺中榮民總醫院第三醫療大樓 興辦計畫			40,269			
臺中榮民總醫院嘉義分院長期 照護大樓興建計畫			258,313			
高雄榮民總醫院健康照護大樓 新建計畫			586,931			
高雄榮民總醫院屏東大武分院 新建計畫	1,458,716		2,336,325	22,500		
新興計畫			84,661			
臺中榮民總醫院嘉義分院鹿滿 住宿式長照機構大樓興辦計畫			84,661			
一般建築及設備計畫	20,160		198,104	2,470,401	51,508	292,074
分年性項目			40,800	10,000		
臺北榮民總醫院病理全數位玻 片系統設備				10,000		
臺中榮民總醫院ORA手術室增設 工程-建築			20,000			

兵輔導委員會
作業基金
改良擴充明細表

110年度

單位：新臺幣千元

租 資	及			其 他	小 計	投 資 性 產 不 動 產	合 計	說 明
	賃 產	租 益	賃 改 良 權					
					6,546,436		6,546,436	
					6,461,775		6,461,775	
					1,057,290		1,057,290	依「中央政府各機關工程管理費支 用要點」規定，按3%~0.5%估算工 程管理費9,624千元，本年度編列 2,000千元。
					513,000		513,000	
					188,431		188,431	依「中央政府各機關工程管理費支 用要點」規定，按3%~0.5%估算工 程管理費4,176千元，本年度編列976 千元。
					40,269		40,269	
					258,313		258,313	依「中央政府各機關工程管理費支 用要點」規定，按3%~0.5%估算工 程管理費3,060千元，本年度編列 1,680千元。
					586,931		586,931	依「中央政府各機關工程管理費支 用要點」規定，按3%~0.5%估算工 程管理費6,193千元，本年度編列 1,728千元。
					3,817,541		3,817,541	依「中央政府各機關工程管理費支 用要點」規定，按3%~0.5%之70% 估算工程管理費16,557千元，本年 度編列5,657千元。
					84,661		84,661	
					84,661		84,661	
					3,032,247		3,032,247	1. 一般建築及設備計畫係為提升醫 療服務品質，賡續汰換並引進先 進醫療儀器與一般設備等，以建 立優質醫療環境；所需經費由各 分基金自籌。
					50,800		50,800	
					10,000		10,000	
					20,000		20,000	

國軍退除役官
榮民醫療
固定資產建設

中華民國

項 目	不 動 產 、 廠 房					
	土 地	土 地 改 良 物	房 屋 及 建 築	機 械 及 設 備	交 通 及 運 輸 設 備	什 項 備 用
臺中榮民總醫院ORA手術室增設工程-機電			20,800			
一次性項目	20,160		157,304	2,460,401	51,508	292,074
臺北榮民總醫院	20,160		89,504	1,312,906	45,038	259,466
臺中榮民總醫院			59,200	586,087	1,890	13,147
高雄榮民總醫院			8,600	561,408	4,580	19,461
合 計	1,478,876		4,676,283	3,079,942	51,508	292,074

註：辦理代管資產相關修繕工程帳列遞延資產，依「中央政府各機關工程管理費支用要點」規定，按3%~0.7%估算工程管理費1,915千元，本年度編列1,915千元。

兵輔導委員會
作業基金
改良擴充明細表

110年度

單位：新臺幣千元

租 資	及 設 備				投 不	資 動	性 產	合 計	說 明
	賃 產	租 益	賃 改	權 良					
							20,800	20,800	2. 依「中央政府各機關工程管理費支用要點」規定，按3%~1%估算工程管理費387千元，本年度編列77千元。
							2,981,447	2,981,447	3. 依「中央政府各機關工程管理費支用要點」規定，按3%~1%估算工程管理費1,247千元，本年度編列1,247千元。
							1,727,074	1,727,074	
							660,324	660,324	
							594,049	594,049	
							9,578,683	9,578,683	

國軍退除役官
榮民醫療
固定資產建設改良
中華民國

項 目	自 有 資 金				小 金 額
	營 運 資 金	出 售 不 適 用 資 產	國 庫 撥 款	其 他	
專案計畫	3,917,635		2,358,800	270,001	6,546,436
繼續計畫	3,911,175		2,358,800	191,800	6,461,775
臺北榮民總醫院新建醫療大樓興建計畫	865,490			191,800	1,057,290
臺北榮民總醫院新建重粒子癌症治療中心計畫	513,000				513,000
臺北榮民總醫院手術室新建工程計畫	188,431				188,431
臺中榮民總醫院第三醫療大樓興辦計畫	40,269				40,269
臺中榮民總醫院嘉義分院長期照護大樓興建計畫	258,313				258,313
高雄榮民總醫院健康照護大樓新建計畫	586,931				586,931
高雄榮民總醫院屏東大武分院新建計畫	1,458,741		2,358,800		3,817,541
新興計畫	6,460			78,201	84,661
臺中榮民總醫院嘉義分院鹿滿住宿式長照機構大樓興辦計畫	6,460			78,201	84,661
一般建築及設備計畫	2,997,724			34,523	3,032,247
分年性項目	50,800				50,800
臺北榮民總醫院病理全數位玻片系統設備	10,000				10,000
臺中榮民總醫院ORA手術室增設工程-建築	20,000				20,000
臺中榮民總醫院ORA手術室增設工程-機電	20,800				20,800
一次性項目	2,946,924			34,523	2,981,447
臺北榮民總醫院	1,702,551			24,523	1,727,074
臺中榮民總醫院	660,324				660,324
高雄榮民總醫院	584,049			10,000	594,049
合 計	6,915,359		2,358,800	304,524	9,578,683

註：自有資金『其他』欄內，專案計畫列270,001千元，其中191,800千元係外界捐款，78,201千元係衛生福利部補助款，一般建築及設備計畫列34,523千元係衛生福利部補助款。

兵輔導委員會

作業基金

擴充資金來源明細表

110年度

單位：新臺幣千元

金 計 %	外 借 資 金				合 計	
	國 內 借 款	國 外 借 款	小 金 額	%	金 額	%
100.00					6,546,436	100.00
98.71					6,461,775	98.71
16.15					1,057,290	16.15
7.84					513,000	7.84
2.88					188,431	2.88
0.62					40,269	0.62
3.95					258,313	3.95
8.97					586,931	8.97
58.31					3,817,541	58.31
1.29					84,661	1.29
1.29					84,661	1.29
100.00					3,032,247	100.00
1.68					50,800	1.68
0.33					10,000	0.33
0.66					20,000	0.66
0.69					20,800	0.69
98.32					2,981,447	98.32
56.96					1,727,074	56.96
21.78					660,324	21.78
19.59					594,049	19.59
100.00					9,578,683	100.00

國軍退除役官
榮民醫療
固定資產建設改良擴充
中華民國

項 目	全 部									目 標 能 量
	資 金 來 源									
	投 資 總 額	自 有 資 金						外 資	借 金	
		營 資	運 金	出 售 不 用 資 產	國 撥	庫 款	其 他			
專案計畫	23,682,771	14,697,971			7,334,800	1,100,000		550,000		
繼續計畫	23,312,771	14,627,971			7,334,800	800,000		550,000		
臺北榮民總醫院新建醫療大樓興建計畫	2,742,195	2,542,195				200,000				臺北榮民總醫院以整合癌病中心、門診化療及住院等相關醫療設施及服務，完善醫療照護並塑造優質服務空間，規劃興建地下3層，地上12層之大樓暨三號門地下3層停車場，總樓地板面積為54,124平方公尺。
臺北榮民總醫院新建重粒子癌症治療中心計畫	2,700,000	2,100,000				600,000				臺北榮民總醫院成立「重粒子癌症治療中心」，以提升癌症醫療技術，強化癌症治療競爭力及提高癌症控制率。
臺北榮民總醫院手術室新建工程計畫	704,633	704,633								臺北榮民總醫院因應手術室日漸不足，提供廣大手術病患優質手術醫療環境並加速手術服務，規劃興建地上4層之大樓，總樓地板面積6,415平方公尺。
臺中榮民總醫院第三醫療大樓興辦計畫	5,800,000	5,250,000						550,000		臺中榮民總醫院因應中部地區民眾之醫療需求，擴充重症治療照護能量、符合新制評鑑基準及引進AI智能醫療科技，精實醫療作業環境等規劃興建地下6層、地上12層之大樓，總樓地板面積97,410平方公尺。

兵輔導委員會

作業基金

計畫預期進度明細表

110年度

單位：新臺幣千元

計畫				預算數					
進 迄	度 年	起 月	資 金 成 本 率 (%)	現 值 報 酬 率 (%)	收 回 年 限 (年)	本 年 度		截 至 本 年 度 累 計 數	
						金 額	占 全 部 計 畫 %	金 額	占 全 部 計 畫 %
						6,546,436	27.64	10,332,267	43.63
						6,461,775	27.72	10,247,606	43.96
105.01-111.01						1,057,290	38.56	2,502,106	91.24
105.01-112.12						513,000	19.00	1,323,000	49.00
107.01-110.12						188,431	26.74	506,281	71.85
107.10-119.12						40,269	0.69	56,377	0.97

國軍退除役官

榮民醫療

固定資產建設改良擴充

中華民國

項 目	全 部										目 標 能 量
	資 金 來 源										
	投 資 總 額	自 有 資 金					外 資	借 金			
		營 資	運 金	出 售 不 用 資 產	國 撥	庫 款			其 他		
臺中榮民總醫院嘉義分院長期照護大樓興建計畫	692,243	692,243									臺中榮民總醫院嘉義分院配合長期照護十年計畫2.0之規劃及落實長照單元照護，發展全方位整合性長期照顧等規劃興建地下1層、地上4層之大樓，總樓地板面積17,007平方公尺。
高雄榮民總醫院健康照護大樓新建計畫	1,210,595	1,210,595									高雄榮民總醫院提供完整長期照護及醫療服務，規劃興建地下2層，地上8層之大樓，總樓地板面積為22,538.64平方公尺。
高雄榮民總醫院屏東大武分院新建計畫	9,463,105	2,128,305			7,334,800						高雄榮民總醫院配合屏東縣政府醫療政策，活化大武營區空間並提升醫療品質，規劃興建地下2層，地上5層之門急診醫療大樓，總樓地板面積為95,360平方公尺，另興建地下2層，地上10層之員工宿舍建築，總樓地板面積為23,616平方公尺。
新興計畫	370,000	70,000								300,000	
臺中榮民總醫院嘉義分院鹿滿住宿式長照機構大樓興辦計畫	370,000	70,000								300,000	臺中榮民總醫院嘉義分院配合長期照護建構以住民為中心之優質居住環境及長照設施，興建符合標準規範之公共化住宿式長期機構等，規劃興建地上2層RC構造1棟，總樓地板面積7,500平方公尺。

兵輔導委員會

作業基金

計畫預期進度明細表

110年度

單位：新臺幣千元

計畫				預算數					
進 迄	度 年	起 月	資 金 成 本 率 (%)	現 值 報 酬 率 (%)	收 回 年 限 (年)	本 年 度		截 至 本 年 度 累 計 數	
						金 額	占 全 部 計 畫 %	金 額	占 全 部 計 畫 %
						258,313	37.32	294,640	42.56
						586,931	48.48	824,677	68.12
						3,817,541	40.34	4,740,525	50.09
						84,661	22.88	84,661	22.88
						84,661	22.88	84,661	22.88

國軍退除役官
榮民醫療
固定資產建設改良擴充
中華民國

項 目	全 部									
	資 金 來 源									
	投 資 總 額	自 有 資 金					外 資	借 金	目 標 能 量	
		營 資	運 金	出 售 不 用 資 產	國 撥	庫 款				其 他
一般建築及設備計畫	3,149,447	3,114,924					34,523			
分年性項目	168,000	168,000								
臺北榮民總醫院病理全數位玻片系統設備	80,000	80,000								
臺中榮民總醫院ORA手術室增設工程-建築	48,000	48,000								
臺中榮民總醫院ORA手術室增設工程-機電	40,000	40,000								
一次性項目	2,981,447	2,946,924					34,523			
臺北榮民總醫院	1,727,074	1,702,551					24,523			
臺中榮民總醫院	660,324	660,324								
高雄榮民總醫院	594,049	584,049					10,000			

- 註：1. 臺北榮民總醫院新建重粒子癌症治療中心計畫，因大樓建築物係由民間企業興建完畢後實物捐贈，爰投資總額未含建物工程費。
2. 臺北榮民總醫院新建醫療大樓興建計畫所列「投資總額」及「截至本年度累計預算數」包括綜合規劃設計費17,357千元。

兵輔導委員會

作業基金

計畫預期進度明細表

110年度

單位：新臺幣千元

計畫				預算數					
進 迄	度 年	起 月	資 金 成 本 率 (%)	現 值 報 酬 率 (%)	收 回 年 限 (年)	本 年 度		截 至 本 年 度 累 計 數	
						金 額	占 全 部 畫 %	金 額	占 全 部 畫 %
						3,032,247	96.28	3,102,247	98.50
						50,800	30.24	120,800	71.90
108.01-110.12						10,000	12.50	80,000	100.00
110.01-111.12						20,000	41.67	20,000	41.67
110.01-111.12						20,800	52.00	20,800	52.00
						2,981,447	100.00	2,981,447	100.00
110.01-110.12						1,727,074	100.00	1,727,074	100.00
110.01-110.12						660,324	100.00	660,324	100.00
110.01-110.12						594,049	100.00	594,049	100.00

3. 高雄榮民總醫院健康照護大樓新建計畫所列「投資總額」及「截至本年度累計預算數」包括綜合規劃設計費5,367千元。

國軍退除役官兵輔導委員會
榮民醫療作業基金
資產折舊明細表

中華民國110年度

單位：新臺幣千元

項 目	不動產、廠房及設備							其 他	合 計
	土 地 改良物	房 屋 及 建 築	機 械 及 設 備	交 通 及 運 輸 設 備	什 項 設 備	租 賃 資 產	租 賃 權 益 改 良		
前年度決算資產原值	281,520	25,964,529	29,559,236	849,354	4,298,089	19,578	2,230	9,185,115	70,159,651
上年度預計增減資產原 值	8,130	1,270,461	2,767,955	69,383	174,348	-2,945			4,287,332
本年度預計增減資產原 值		157,304	2,470,401	51,508	292,074				2,971,287
本年度(12月底)止資產 總額	289,650	27,392,294	34,797,592	970,245	4,764,511	16,633	2,230	9,185,115	77,418,270
本年度應提折舊額	5,750	532,949	1,979,740	51,949	157,359	1,613	235	211,442	2,941,037
醫療成本	4,106	350,298	1,596,826	39,226	113,711	490	235	163,645	2,268,537
門診醫療成本	1,807	133,124	691,079	17,924	46,577		235	73,554	964,300
住院醫療成本	2,220	214,973	901,156	20,979	60,225	490		90,091	1,290,134
其他醫療成本	79	2,201	4,591	323	6,909				14,103
管理及總務費用	1,089	87,226	201,326	9,383	25,391	1,123		42,307	367,845
研究發展及訓練費用 費用	555	58,944	181,487	3,340	18,137			5,490	267,953
研究發展費用	398	29,110	107,026	2,364	10,085			4,573	153,556
訓練費用	157	29,834	74,461	976	8,052			917	114,397
業務外費用		36,481	101		120				36,702
雜項費用		36,481	101		120				36,702

註：本表其他係代管資產，本年度(12月底)止資產總額不包括土地1,727,112千元及非折舊性代管資產54,588千元。

國軍退除役官兵輔導委員會
榮民醫療作業基金
基金數額增減明細表

中華民國110年度

單位：新臺幣千元

項 目	金 額	說 明
期初基金數額	47,844,983	
加：	2,358,800	
以前年度公積撥充		
賸餘撥充		
以代管國有財產撥充		
國庫增撥數	2,358,800	國軍退除役官兵輔導委員會補助屏東大武分院籌設經費。
其他		
減：		
填補短絀		
折減基金繳庫		
其他		
期末基金數額	50,203,783	

國軍退除役官兵輔導委員會
榮民醫療作業基金
無形資產明細表

中華民國110年度

單位：新臺幣千元

前 決	年 算	度 數	上 預	年 算	度 數	科 目 及 業 務 項 目	本 預	年 算	度 數	說 明
		1,587				專利權			2,494	
		1,587				取得專利權			2,494	依業務需要，編列取得專利權2,494千元，主要係依專利權取得成本估列。
		147,490			215,855	電腦軟體			189,413	
		147,490			215,855	購置電腦軟體費			189,413	依業務需要，編列資訊軟體購置費124,211千元及資訊系統開發費65,202千元，主要係依政府電子採購網之價格及報價單，並參考前次合約金額估算編列。
		149,077			215,855	總 計			191,907	

預算參考表

國軍退除役官兵輔導委員會
榮民醫療作業基金
預計平衡表

中華民國110年12月31日

單位：新臺幣千元

108年12月31日 實 際 數	科 目	110年12月31日 預 計 數	109年12月31日 預 計 數	比 較 增 減
102,327,536	資產	106,022,032	102,429,146	3,592,886
47,537,825	流動資產	28,724,273	39,761,078	-11,036,805
19,522,183	現金	14,637,940	18,276,190	-3,638,250
12,873,850	流動金融資產	154,300	7,331,927	-7,177,627
12,388,839	應收款項	10,925,469	11,359,238	-433,769
1,180,818	存貨	1,372,346	1,375,442	-3,096
1,367,323	預付款項	1,392,740	1,209,180	183,560
204,813	短期貸墊款	241,478	209,101	32,377
3,032,754	投資、長期應收款、貸墊款及準備金	16,303,026	8,788,899	7,514,127
2,740,685	非流動金融資產	15,977,484	8,408,373	7,569,111
292,069	準備金	325,542	380,526	-54,984
43,232,940	不動產、廠房及設備	52,071,770	45,222,682	6,849,088
15,848,901	土地	16,779,346	15,300,470	1,478,876
44,633	土地改良物	40,900	46,650	-5,750
15,766,365	房屋及建築	16,078,043	16,453,688	-375,645
7,856,475	機械及設備	9,237,670	8,747,009	490,661
238,933	交通及運輸設備	258,813	259,254	-441
571,725	什項設備	718,706	583,991	134,715
9,573	租賃資產	4,902	6,515	-1,613
704	租賃權益改良	234	469	-235
2,895,631	購建中固定資產	8,953,156	3,824,636	5,128,520
320,266	無形資產	426,122	402,783	23,339
320,266	無形資產	426,122	402,783	23,339
8,203,751	其他資產	8,496,841	8,253,704	243,137
930,361	遞延資產	1,592,225	1,152,765	439,460
7,272,723	什項資產	6,903,949	7,100,272	-196,323
667	待處理資產	667	667	
102,327,536	合 計	106,022,032	102,429,146	3,592,886

國軍退除役官兵輔導委員會
榮民醫療作業基金
預計平衡表

中華民國110年12月31日

單位：新臺幣千元

108年12月31日 實 際 數	科 目	110年12月31日 預 計 數	109年12月31日 預 計 數	比 較 增 減
33,417,462	負債	29,589,925	30,780,456	-1,190,531
15,786,962	流動負債	15,184,783	15,397,889	-213,106
15,742,960	應付款項	15,140,418	15,355,579	-215,161
44,002	預收款項	44,365	42,310	2,055
10,166	長期負債	6,587	8,459	-1,872
10,166	長期債務	6,587	8,459	-1,872
17,620,334	其他負債	14,398,555	15,374,108	-975,553
1,318,745	遞延負債	1,684,775	1,357,766	327,009
16,301,588	什項負債	12,713,780	14,016,342	-1,302,562
68,910,074	淨值	76,432,107	71,648,690	4,783,417
47,281,308	基金	50,203,783	47,844,983	2,358,800
47,281,308	基金	50,203,783	47,844,983	2,358,800
6,492,927	公積	8,208,827	7,197,385	1,011,442
3,692,927	資本公積	4,108,827	3,897,385	211,442
2,800,000	特別公積	4,100,000	3,300,000	800,000
10,227,042	累積餘絀	13,110,700	11,697,525	1,413,175
10,227,042	累積賸餘	13,110,700	11,697,525	1,413,175
4,908,797	淨值其他項目	4,908,797	4,908,797	
4,908,797	累積其他綜合餘絀	4,908,797	4,908,797	
102,327,536	合 計	106,022,032	102,429,146	3,592,886

註：1. 上年度預計數係就上年度預算數按實際業務狀況調整之數額（即原有之調整後預計數）。

2. 110年12月31日預計信託代理與保證資產(負債)3,527,493千元，包括保管有價證券(應付保管有價證券)133千元，保管品(應付保管品)294,362千元，保證品(應付保證品)3,232,998千元。

國軍退除役官兵輔導委員會
榮民醫療作業基金
5年來主要營運項目分析表

中華民國110年度

單位：新臺幣千元

年 度 及 項 目	單 位	數 量	單 位 成 本 (元)	預 (決) 算 數	說 明
本年度預算數					
門診病患醫療	人次	9,024,885	2,750.05	24,818,898	
住院病患醫療	人日	3,767,333	7,752.46	29,206,081	
上年度預算數					
門診病患醫療	人次	8,868,971	2,734.37	24,251,037	
住院病患醫療	人日	3,774,705	7,410.54	27,972,588	
前年度決算數					
門診病患醫療	人次	8,909,901	2,688.35	23,952,943	
住院病患醫療	人日	3,651,459	7,386.49	26,971,451	
107年度決算數					
門診病患醫療	人次	8,876,212	2,645.99	23,486,392	
住院病患醫療	人日	3,682,543	7,039.47	25,923,169	
106年度決算數					
門診病患醫療	人次	8,771,113	2,538.53	22,265,741	
住院病患醫療	人日	3,640,732	6,683.10	24,331,394	

國軍退除役官兵輔導委員會
榮民醫療作業基金
員工人數彙計表

中華民國110年度

單位：人

科 目	上年度最高可 進用員額數	本年度增 減 (-) 數	本年度最高可 進用員額數	說 明
業務支出部分：	11,964	-69	11,895	
專任人員	11,860	-65	11,795	
職員	9,713		9,713	
技工	368	-28	340	
工友	463	-37	426	
聘用	1,316		1,316	
管理會委員	15		15	
兼任人員	89	-4	85	
總 計	11,964	-69	11,895	

註：1. 預計進用契僱人力10,956人，其中計時與計件人員2,732人(實習醫學生520人、行政人員2,212人)；專技人員8,224人(醫師1,080人、護理人員5,036人、其他醫事人員1,545人、非醫事技術人員563人)。

2. 勞務承攬人力4,346人(環保廢棄物清理43人、營養膳食勞務309人、環境及設備維護保養1,719人、照顧服務員733人、醫療行政雜務1,315人、安全維護警衛勤務227人)。

本頁空白

**國軍退除役官
榮民醫療
用人費用**
中華民國

科 目	正式員 額 薪 資	聘 僱 人 員 薪 資	超 時 工 作 報 酬	津 貼	獎 金			
					年終獎金	考績獎金	績效獎金	其 他
業務總支出部分：	7,246,363	882,431	715,379		1,011,521	820,253	6,620,060	
醫療成本	5,837,863	624,056	636,762		820,166	667,570	5,191,563	
正式人員	5,837,863		577,869		738,386	667,570	4,880,933	
聘僱人員		624,056	58,893		81,780		310,630	
兼任人員								
其他業務成本	84,179							
正式人員	84,179							
管理及總務費用	615,005	8,604	34,413		79,774	77,328	362,882	
正式人員	615,005		34,413		77,518	77,328	359,723	
聘僱人員		8,604			2,256		3,159	
研究發展及訓練費用	709,316	249,771	44,204		111,581	75,355	1,065,615	
正式人員	709,316		36,415		86,606	75,355	982,713	
聘僱人員		249,771	7,789		24,975		82,902	
兼任人員								
合 計	7,246,363	882,431	715,379		1,011,521	820,253	6,620,060	

- 註：1. 預計進用契僱人力8,290,416千元(計時與計件人員酬金1,455,856千元，專技人員酬金6,834,560千元)。
2. 勞務承攬2,672,598千元(環保廢棄物清理110,057千元，營養膳食勞務405,061千元，環境及設備維護保養1,015,521千元，照顧服務員296,785千元，醫療行政雜務743,073千元，安全維護警衛勤務102,101千元)。
3. 兼任人員(預計分攤陽明大學兼任醫師85員)用人費用38,471千元，包括薪資29,937千元，年終獎金3,737千元，退休金2,281千元，公保及健保費2,516千元。

兵輔導委員會
作業基金
彙計表

110年度

單位：新臺幣千元

退休及卹償金		資遣費	福利費				提繳費	合計	兼任人員 用人費用	總計
退休金	卹償金		分擔 保險費	傷病 醫藥費	提撥 福利金	其 他				
2,386,038	35,742	2,105	936,069	15,201		376,184	1,097	21,048,443	38,471	21,086,914
1,973,898	29,804	2,105	768,313	12,862		305,225	782	16,870,969	28,549	16,899,518
1,875,923	29,804	2,105	674,345	12,508		282,746	782	15,580,834		15,580,834
97,975			93,968	354		22,479		1,290,135		1,290,135
									28,549	28,549
			1	39				84,219		84,219
			1	39				84,219		84,219
232,903	3,260		86,510	1,518		38,771	297	1,541,265		1,541,265
228,147	3,260		82,334	1,518		37,641	297	1,517,184		1,517,184
4,756			4,176			1,130		24,081		24,081
179,237	2,678		81,245	782		32,188	18	2,551,990	9,922	2,561,912
166,645	2,678		63,597	782		27,805	18	2,151,930		2,151,930
12,592			17,648			4,383		400,060		400,060
									9,922	9,922
2,386,038	35,742	2,105	936,069	15,201		376,184	1,097	21,048,443	38,471	21,086,914

4. 獎金編列項目：

- (1) 年終獎金：依據行政院訂頒之軍公教人員年終工作獎金發給注意事項編列，預計發給11,475人，金額1,011,521千元。
- (2) 考績獎金：依據96年3月21日總統華總一義字第09600034561號令修正之公務人員考績法編列，預計發給10,269人，金額820,253千元。
- (3) 績效獎金：依據行政院103年7月30日院授人給字第1030041664號函核定修正之國軍退除役官兵輔導委員會所屬榮民總醫院經營績效獎金核發要點、行政院108年11月18日院授人給字第1080048217號函核定修正之公立醫療機構人員獎勵金發給要點及本會109年2月6日輔醫字第1080100523號函修正之國軍退除役官兵輔導委員會榮民總醫院所屬分院人員獎勵金發給要點編列，預計發給11,555人，金額6,620,060千元。

國軍退除役官

榮民醫療

各項費用

中華民國

前 年 度 決 算 數	上 年 度 預 算 數	科 目	本 年		
			合 計	醫 療	
				門 診	住 院
20,310,126	21,102,059	用人費用	21,086,914	6,794,426	9,977,965
6,614,302	7,379,950	正式員額薪資	7,246,363	2,316,197	3,457,287
808,631	911,368	聘僱及兼職人員薪資	912,368	206,923	439,345
616,090	771,203	超時工作報酬	715,379	243,845	389,271
8,802,573	8,218,674	獎金	8,455,571	2,750,873	3,902,508
2,203,766	2,476,678	退休及卹償金	2,424,061	815,649	1,170,889
	650	資遣費	2,105	300	1,805
1,263,688	1,342,459	福利費	1,329,970	460,294	616,458
1,076	1,077	提繳費	1,097	345	402
12,523,344	12,921,729	服務費用	14,357,220	4,534,196	6,003,376
845,906	916,526	水電費	926,157	290,736	453,823
55,008	60,183	郵電費	58,571	18,272	18,122
54,365	52,766	旅運費	66,841	5,148	4,166
57,332	52,277	印刷裝訂與廣告費	54,228	15,023	17,819
1,229,064	1,344,421	修理保養及保固費	1,439,029	522,800	640,353
9,818	12,729	保險費	12,261	4,155	4,033
3,771,942	3,655,613	一般服務費	3,901,934	1,127,563	1,214,482
6,481,865	6,809,216	專業服務費	7,880,202	2,550,499	3,650,578
18,044	17,998	公共關係費	17,997		
24,322,912	24,410,203	材料及用品費	25,121,833	12,325,742	11,699,285
33,545	45,974	使用材料費	38,111	10,890	18,519
730,719	581,864	用品消耗	636,930	94,577	129,719
23,558,647	23,782,365	商品及醫療用品	24,446,792	12,220,275	11,551,047
288,751	318,605	租金與利息	359,372	106,516	97,418
4,138	6,302	地租及水租	21,548	5,005	2,500
1,801	1,901	房租	19,553	6,825	2,712
239,679	269,225	機器租金	275,776	81,912	87,154
22,153	20,447	交通及運輸設備租金	21,309	8,675	2,847
19,303	19,252	什項設備租金	19,873	4,099	2,015
1,678	1,478	利息	1,313		190

兵輔導委員會
作業基金
彙計表

110年度

單位：新臺幣千元

度		預		算			數
成		其 他 業 務 成 本	管 理 及 總 務 費 用	研 究 發 展 及 訓 練 費 用			其 他 業 務 外 用 費
其 他	合 計			研 究 發 展	訓 練	合 計	
127,127	16,899,518	84,219	1,541,265	1,184,387	1,377,525	2,561,912	
64,379	5,837,863	84,179	615,005	288,763	420,553	709,316	
	646,268		8,604	68,207	189,289	257,496	
3,646	636,762		34,413	19,220	24,984	44,204	
28,690	6,682,071		519,984	640,685	612,831	1,253,516	
18,844	2,005,382		236,163	108,128	74,388	182,516	
	2,105						
11,533	1,088,285	40	126,799	59,373	55,473	114,846	
35	782		297	11	7	18	
472,640	11,010,212	302,769	732,975	870,095	1,164,044	2,034,139	277,125
10,822	755,381	501	56,730	48,007	48,753	96,760	16,785
107	36,501	731	16,460	2,300	1,725	4,025	854
63	9,377	8,284	11,339	8,167	27,532	35,699	2,142
151	32,993	503	7,800	6,612	4,927	11,539	1,393
8,780	1,171,933	175	108,569	93,420	52,812	146,232	12,120
29	8,217	8	3,207	34	172	206	623
442,111	2,784,156	12,082	347,431	345,940	294,008	639,948	118,317
10,577	6,211,654	280,485	163,442	365,615	734,115	1,099,730	124,891
			17,997				
155,144	24,180,171	3,629	44,279	582,767	243,637	826,404	67,350
1,032	30,441	226	5,198	1,632	614	2,246	
142,467	366,763	2,350	39,046	87,074	88,817	175,891	52,880
11,645	23,782,967	1,053	35	494,061	154,206	648,267	14,470
3	203,937	1,285	106,882	21,276	17,598	38,874	8,394
	7,505	1,100	5,898	5,000	2,018	7,018	27
	9,537	16	1,000	7,000	2,000	9,000	
	169,066	53	77,134	8,859	12,661	21,520	8,003
	11,522	12	9,739		31	31	5
3	6,117	104	11,988	417	888	1,305	359
	190		1,123				

國軍退除役官
榮民醫療
各項費用
 中華民國

前 年 度 決 算 數	上 年 度 預 算 數	科 目	本 年		
			合 計	醫 療	
				門 診	住 院
3,059,988	3,087,662	折舊、折耗及攤銷	3,195,946	1,022,123	1,370,138
2,658,714	2,678,261	不動產、廠房及設備折舊	2,729,595	890,746	1,200,043
211,445	204,458	其他折舊性資產折舊	211,442	73,554	90,091
189,828	204,943	攤銷	254,909	57,823	80,004
32,669	32,672	稅捐與規費（強制費）	31,908	10,821	10,512
640	1,378	土地稅	1,274		
2,573	3,458	房屋稅	2,596		39
23,000	20,721	消費與行為稅	21,530	8,358	8,274
6,456	7,115	規費	6,508	2,463	2,199
65,835	63,868	會費、捐助、補助、分攤、救助（濟）與交流活動費	67,541	17,879	24,638
54,414	53,018	會費	55,691	17,856	24,591
11,280	10,730	捐助、補助與獎助	11,730		
91	120	分擔	120	23	47
51		補貼（償）、獎勵、慰問與救助（濟）			
27,182	15,171	短絀、賠償與保險給付	19,620	4,105	15,515
27,130	15,171	各項短絀	19,620	4,105	15,515
51		賠償給付			
579,787	190,154	其他	221,852	3,090	7,234
579,787	190,154	其他費用	221,852	3,090	7,234
61,210,594	62,142,123	合 計	64,462,206	24,818,898	29,206,081

兵輔導委員會
作業基金
彙計表

110年度

單位：新臺幣千元

度		預		算			數
成		其 他 業 務 成 本	管 理 及 總 務 費 用	研 究 發 展 及 訓 練 費 用			其 他 業 務 外 用 費
其 他	合 計			研 究 發 展	訓 練	合 計	
14,210	2,406,471		466,434	164,501	120,316	284,817	38,224
14,103	2,104,892		325,538	148,983	113,480	262,463	36,702
	163,645		42,307	4,573	917	5,490	
107	137,934		98,589	10,945	5,919	16,864	1,522
81	21,414	31	5,519	73	181	254	4,690
			101				1,173
	39	10	26				2,521
80	16,712	15	3,804	63		63	936
1	4,663	6	1,588	10	181	191	60
153	42,670		1,985	2,971	9,142	12,113	10,773
153	42,600		1,935	1,741	9,142	10,883	273
				1,230		1,230	10,500
	70		50				
	19,620						
	19,620						
	10,324		1,263	10,383	2,125	12,508	197,757
	10,324		1,263	10,383	2,125	12,508	197,757
769,358	54,794,337	391,933	2,900,602	2,836,453	2,934,568	5,771,021	604,313

國軍退除役官兵輔導委員會
榮民醫療作業基金
增購及汰舊換新管理用公務車輛明細表

中華民國110年度

單位：新臺幣千元

項目	單位	增購部分		汰舊換新部分		合計		說明
		數量	金額	數量	金額	數量	金額	
21人座大客車	輛			1	2,760	1	2,760	臺北榮民總醫院玉里分院因地形幅員遼闊，逐漸增加社區服務與接送洗腎病患業務，預計110年6月汰舊換新21人座大客車1輛，經行政院109年7月8日院臺財字第1090179537D號函核定。
8人座小客車	輛			1	1,400	1	1,400	臺中榮民總醫院嘉義分院為接送榮民、榮眷、偏遠地區民眾、洗腎病患等就醫就診及高鐵接送講師及支援醫師、赴嘉監所執行送藥與抽血業務、社區、居家訪視等醫療巡迴用途，於行政院107年7月24日院臺財字第1070182198B號函核定配置數範圍內，汰舊換新8人座小客車1輛，預計110年4月辦理。
小型客貨車 (7-8)人座	輛			2	1,640	2	1,640	臺北榮民總醫院蘇澳分院為供人員訪視及醫療作業共乘使用，以提升服務品質，於行政院107年7月24日院臺財字第1070182198B號函核定配置數範圍內，汰舊換新小型客貨車(7-8人座)2輛，預計110年6月辦理。

註：1. 管理用車輛：經本年度汰舊換新，管理用車輛計有一般公務轎車26輛，電動汽車3輛，油氣雙燃料車2輛，21人座大客車14輛，8人座小客車1輛，9人座小客車3輛，小型客貨車1輛，小型客貨車(7-8人座)24輛，小型貨車3輛，一般公務用機車6輛。

2. 其他車輛：經本年度增購大型貨車1輛後，計有一般公務轎車6輛，21人座大客車13輛，11人座大客車1輛，9人座小客車3輛，小型客貨車9輛，小型客貨車(7-8人座)29輛，大型貨車2輛，小型貨車5輛，一般公務用機車2輛，業務用機車9輛，救護車33輛，自代大客車1輛，身障車11輛，醫療巡迴車9輛。

附 錄

國軍退除役官兵輔導委員會
榮民醫療作業基金
一般建築及設備計畫之分年性項目明細表

中華民國110年度

單位：新臺幣千元

科目名稱	項目名稱	期間	投資總額	分年預算數			備註
				以前年度 法定預算	本年度	以後年後	
機械及設備	臺北榮民總醫院病理全數位玻片系統設備	108.01-110.12	80,000	70,000	10,000		
房屋及建築	臺中榮民總醫院ORA手術室增設工程-建築	110.01-111.12	48,000		20,000	28,000	
房屋及建築	臺中榮民總醫院ORA手術室增設工程-機電	110.01-111.12	40,000		20,800	19,200	

國軍退除役官兵輔導委員會

榮民醫療作業基金

立法院審議中央政府總預算案附屬單位預算所提決議及附帶決議辦理情形報告表

中華民國 109 年度

決議、附帶決議及注意事項		辦理情形
項次	內容	
通案決議		
(三)	鑑於嚴重特殊傳染性肺炎全球疫情持續發展，國際間之各類活動銳減，航空客運亦多數暫停。爰要求 109 年度中央政府總預算案附屬單位預算營業及非營業特種基金，除國家發展委員會及文化部主管（管理）之基金外；行政院農業委員會、教育部、科技部及行政院環境保護署主管（管理）基金編列之「大陸地區旅費」及「國外旅費」減列 15%，其餘附屬單位預算營業及非營業特種基金編列之「大陸地區旅費」及「國外旅費」，均減列 30%。	遵照決議辦理。
外交及國防委員會審查決議		
(一)	查各地區榮民總醫院多將安寧病房及住院病房設置於高樓層，然發生緊急災害時病患及人員可能有疏散不便的風險，各院應研擬完整的逃生疏散方針，確保病患及高齡患者能順利避難。爰針對榮民醫療作業基金—「業務成本與費用」—「醫療成本」預算編列 529 億 9,963 萬 5 千元，凍結 3,000 萬元，俟國軍退除役官兵輔導委員會向立法院外交及國防委員會提出書面報告並經同意後，始得動支。	本會書面報告業於 109 年 6 月 18 日以輔計字第 1090044186 號函送立法院，並副知立法院外交及國防委員會全體委員。
(二)	109 年度榮民醫療作業基金於「固定資產建設改良擴充」項下「專案計畫」預算編列 17 億 1,622 萬 2 千元，其中新興計畫為 1,610 萬 8 千元，繼續計畫則為 17 億 0,011 萬 4 千元。經查：	本會書面報告業於 109 年 6 月 18 日以輔計字第 1090044259 號函送立法院，並副知立法院外交及國防委員會全體委員。

國軍退除役官兵輔導委員會

榮民醫療作業基金

立法院審議中央政府總預算案附屬單位預算所提決議及附帶決議辦理情形報告表

中華民國 109 年度

決議、附帶決議及注意事項		辦理情形
項次	內容	
	<p>(1) 臺北榮民總醫院新建醫療大樓計畫：原計畫總經費 25 億 5,039 萬 4 千元，預計於 109 年 12 月完工，期程延長至 110 年 7 月，因期間營造工程物價指數上漲，總經費復增加為 27 億 4,219 萬 5 千元，共增加 1 億 9,180 萬 1 千元，增幅 7.52%。</p> <p>(2) 高雄榮民總醫院健康照護大樓新建計畫：原計畫總經費 8 億 5,510 萬 6 千元，計畫期程 107 年 1 月至 110 年 12 月。修正計畫經行政院於 108 年 8 月 8 日同意修正，期程延長至 111 年 8 月，總經費亦提高 3 億 5,549 萬元，增加為 12 億 1,059 萬 5 千元，增幅高達 41.57%。</p> <p>(3) 高雄榮民總醫院屏東分院附設護理之家新建計畫：原計畫總經費 1 億 5,047 萬 6 千元，計畫期程 104 年 1 月至 107 年 12 月。該工程 3 次招標均無廠商投標而流標，後以減項發包方式辦理，遲至 108 年 3 月底始完工，然未辦理計畫修正。</p> <p>依 109 年度中央政府總預算附屬單位預算編製辦法第 7 條第 1 款第 1 目規定，各項購建固定資產應詳予規劃評估。榮民醫療作業基金各醫院醫療大樓興建計畫執行過程中多有修正，除購建成本調增外，亦多未能如期完工。該基金所屬各醫院往後如有辦理興建工程，允宜參照歷次辦理經驗，並加強先期規劃，俾確保興建計畫得以如期推動。爰</p>	

國軍退除役官兵輔導委員會

榮民醫療作業基金

立法院審議中央政府總預算案附屬單位預算所提決議及附帶決議辦理情形報告表

中華民國 109 年度

決議、附帶決議及注意事項		辦理情形
項次	內容	
	針對榮民醫療作業基金—「業務成本與費用」—「管理及總務費用」預算編列 29 億 2,404 萬 2 千元，凍結 200 萬元，俟國軍退除役官兵輔導委員會向立法院外交及國防委員會提出書面報告後，始得動支。	
(三)	國軍退除役官兵輔導委員會為期有效管制轄下各榮民醫院之業務執行，乃擬定規劃整合 12 所榮民醫院資訊系統，然經查雖已訂定「榮民醫療體系資訊整合綱要」，依該綱要規定交由臺中榮民總醫院統籌會報後實施；然 12 所榮民醫院分院資訊導入臺中榮民總醫院醫療資訊系統計畫，各年度執行率皆未及八成，預算進度 108 年 9 月預算執行率僅 77%，經查係因 12 所分院資訊人力招募困難，專案人力無法及時到位所致，爰針對榮民醫療作業基金—「業務成本與費用」—「研究發展及訓練費用」預算編列 53 億 7,985 萬 7 千元，凍結 10 萬元，俟國軍退除役官兵輔導委員會向立法院外交及國防委員會提出書面報告後，始得動支。	本會書面報告業於 109 年 6 月 18 日以輔計字第 1090044274 號函送立法院，並副知立法院外交及國防委員會全體委員。
(四)	109 年度榮民醫療作業基金「服務費用」項下「一般服務費用」及「專業服務費用」編列計時與計件人員酬金及專技人員酬金各 76 萬元及 910 萬 4 千元，另「固定資產建設改良擴充」項下「一般建築及設備」之「機械及設備」預算編列 2,346 萬 8 千元，均係用以辦理「十二所榮總分院導入臺中榮民總醫院醫療資訊系統計畫」。為提升醫療服務品質並	本會書面報告業於 109 年 6 月 18 日以輔計字第 1090044305 號函送立法院，並副知立法院外交及國防委員會全體委員。

國軍退除役官兵輔導委員會

榮民醫療作業基金

立法院審議中央政府總預算案附屬單位預算所提決議及附帶決議辦理情形報告表

中華民國 109 年度

決議、附帶決議及注意事項		辦理情形
項次	內容	
	<p> 奠立各醫療機構整體管理之基礎，該基金自 105 年度起推動辦理十二所榮總資訊系統計畫，然計畫執行進度未盡理想。經查：因近程工作執行過程遇 12 所分院資訊人力招補困難，及各分院導入現行醫療資訊系統已逾 16 年，經過多年人事更迭後，許多編碼設立規則與用意皆不可考等原因，致近程計畫時程依序往後推延。國軍退除役官兵輔導委員會爰於原計畫總期程及總經費不變條件下，進行部分執行細節調整，將修正計畫於 108 年 5 月 6 日函送國家發展委員會審議，然因該修正計畫所需各年度經費未隨同工作內容之調整修正，嗣經國家發展委員會於同年 6 月 19 日函復國軍退除役官兵輔導委員會依修正後之工作時程說明核心業務系統、非核心業務系統及各年度經費配置情形，國軍退除役官兵輔導委員會復於同年 6 月 21 日函轉臺中榮民總醫院配合修正，惟截至 108 年 9 月 19 日止，臺中榮民總醫院仍未回復經費修正內容。該基金自 105 年度起推動辦理十二所榮總資訊系統計畫，惟截至 108 年 8 月底止因近程各階段工作進度多有所推延，致需調整計畫各執行項目內容，允宜儘速同步修正各年度經費需求，俾妥適配置所需資源。爰針對榮民醫療作業基金—「固定資產建設改良擴充」—「一般建築及設備計畫」—「機械及設備」中「資訊系統計畫」預算編列 2,346 萬 8 千元，凍結 200 萬元，俟國軍退除役官兵輔導委員 </p>	

國軍退除役官兵輔導委員會

榮民醫療作業基金

立法院審議中央政府總預算案附屬單位預算所提決議及附帶決議辦理情形報告表

中華民國 109 年度

決議、附帶決議及注意事項		辦理情形
項次	內容	
	會向立法院外交及國防委員會提出書面報告並經同意後，始得動支。	
(五)	查榮民醫療作業基金所屬部分分院設有護理之家，以推動老人健康照護業務，然近年來一般護理之家業務賸餘逐年減少，且臺北榮民總醫院桃園及新竹分院附設一般護理之家年年皆有業務短絀，應研謀改善之道，爰要求國軍退除役官兵輔導委員會於 3 個月內向立法院外交及國防委員會提出書面報告。	本會書面報告業於 109 年 8 月 24 日以輔醫字第 1090062643 號函送立法院，並副知立法院外交及國防委員會全體委員。
(六)	查榮民醫療作業基金各醫院 100 至 108 年度共辦理 10 項醫療大樓之興建計畫，其中除臺北榮民總醫院手術室、臺中榮民總醫院嘉義分院長期照護大樓及高雄榮民總醫院屏東大武分院等 3 項計畫，截至 108 年 8 月底止尚未有期程延宕或增加總經費之情事外，餘 7 項興建計畫均因未能於原訂期程內完成，及計畫總經費大幅調增，於執行期間陸續辦理計畫修正，有檢討之必要，爰要求國軍退除役官兵輔導委員會於 3 個月內向立法院外交及國防委員會提出書面報告。	本會書面報告業於 109 年 7 月 27 日以輔醫字第 1090053826 號函送立法院，並副知立法院外交及國防委員會全體委員。
(七)	109 年度國軍退除役官兵輔導委員會主管榮民醫療作業基金預算中「服務費用」竟較 107 年度決算數增列 13 億 1,245 萬 2 千元，惟查榮民總醫院預算持續提升，服務量能卻未能成等比例提升，108 年 10 月 19 日立法院外交及國防委員會質詢時，亦有提到相關醫療研發有南北失衡情事亟需改進，為撙節預	本會書面報告業於 109 年 7 月 6 日以輔醫字第 1090045653 號函送立法院，並副知立法院外交及國防委員會全體委員。

國軍退除役官兵輔導委員會

榮民醫療作業基金

立法院審議中央政府總預算案附屬單位預算所提決議及附帶決議辦理情形報告表
中華民國 109 年度

決議、附帶決議及注意事項		辦理情形
項次	內容	
	算，國軍退除役官兵輔導委員會允應通盤檢討並研謀改善。	
(八)	鑑於衛生福利部推展第八期醫療網計畫，期待建構醫療機構資訊整合及擴展醫療智能服務產業。但同屬公立醫院之國軍退除役官兵輔導委員會所屬醫院，長年來主要使用的資訊系統卻老舊且未能加速更新，甚至未全面提供資訊服務系統升級。目前第五階段電子化政府計畫將於 109 年截止，然而退輔會所屬醫院恐仍未達第四階段電子化政府目標，又第五階段電子化政府已經將醫療資訊從機構擴及到社區及個人，但身為公立醫院之醫療機構系統卻未能與時俱進，嚴重不利提升我國電子病歷及醫療資訊整合之普遍及應用。故國軍退除役官兵輔導委員會應於二個月內，向立法院外交及國防委員會提出 3 家榮民總醫院及分院所有資訊系統之改善報告。	本會書面報告業於 109 年 8 月 14 日以輔醫字第 1090059761 號函送立法院，並副知立法院外交及國防委員會全體委員。
(九)	臺北榮民總醫院作業基金 109 年度醫療成本 266 億 4,183 萬元，其中商品及醫療用品總計 115 億 8,945 萬 6 千元，占醫療成本比例為 43.5%，僅臺北榮民總醫院本院，其醫療成本為 213 億 8,189 萬 3 千元，商品及醫療用品為 105 億 8,892 萬 1 千元，占比為 49.52%。即扣除分院後，醫療用品占成本比例顯著上升，顯見臺北榮民總醫院本院成本控管有待加強。為管控成本，提升經營績效，國軍退除役官兵輔導委員會應於二個月內，向立法院外	本會書面報告業於 109 年 8 月 7 日以輔醫字第 1090058649 號函送立法院，並副知立法院外交及國防委員會全體委員。

國軍退除役官兵輔導委員會

榮民醫療作業基金

立法院審議中央政府總預算案附屬單位預算所提決議及附帶決議辦理情形報告表

中華民國 109 年度

決議、附帶決議及注意事項		辦理情形
項次	內容	
	交及國防委員會提出所屬臺北榮民總醫院醫療用品改善計畫。	
(十)	臺北榮民總醫院作業基金 109 年度業務總收支相抵後，預計賸餘 11 億 1,696 萬 7 千元。然若扣除補捐助收入 18 億 6,859 萬 7 千元後，即出現短絀，且此一狀況為常年發生，也因此為私人醫院機構抱怨處於不公平競爭。為達成財政自主，提升經營績效，國軍退除役官兵輔導委員會應於二個月內，向立法院外交及國防委員會提出所屬臺北榮民總醫院業務收入及成本改善報告。	本會書面報告業於 109 年 7 月 29 日以輔醫字第 1090055116 號函送立法院，並副知立法院外交及國防委員會全體委員。