

中華民國 107 年度
中央政府總預算案

國軍退除役官兵輔導委員會主管

榮民醫療作業基金附屬單位預算



(非營業部分)

國軍退除役官兵輔導委員會榮民醫療作業基金管理會編

國軍退除役官兵輔導委員會
榮民醫療作業基金

目 次
中華民國107年度
(撤回重送版)

一、業務計畫及預算說明.....	第	1—18	頁
二、預算主要表			
(一)收支餘絀預計表及說明.....	第	19—22	頁
(二)餘絀撥補預計表.....	第	23	頁
(三)現金流量預計表及補充說明.....	第	24—26	頁
三、預算明細表			
(一)醫療收入明細表.....	第	27	頁
(二)其他業務收入明細表.....	第	28	頁
(三)業務外收入明細表.....	第	29—30	頁
(四)醫療成本明細表及說明.....	第	32—34	頁
(五)其他業務成本明細表及說明.....	第	35—36	頁
(六)管理及總務費用明細表及說明.....	第	37—38	頁
(七)研究發展及訓練費用明細表及說明.....	第	39—40	頁
(八)業務外費用明細表及說明.....	第	41—42	頁
(九)固定資產建設改良擴充明細表.....	第	44—45	頁
(十)固定資產建設改良擴充資金來源明細表.....	第	46—47	頁
(十一)固定資產建設改良擴充計畫預期進度明細表.....	第	48—49	頁
(十二)資產折舊明細表.....	第	50	頁
(十三)基金數額增減明細表.....	第	51	頁
四、預算參考表			
(一)預計平衡表.....	第	53—54	頁
(二)5年來主要營運項目分析表.....	第	55	頁
(三)員工人數彙計表.....	第	56	頁
(四)用人費用彙計表.....	第	58—59	頁
(五)各項費用彙計表.....	第	60—63	頁
(六)增購及汰舊換新管理用公務車輛明細表.....	第	64	頁
(七)補辦預算明細表.....	第	65	頁
五、預算附錄			
(一)一般建築及設備計畫之分年性項目明細表.....	第	67	頁
(二)立法院審議中央政府總預算案附屬單位預算所提決議及附帶決議辦理情形報告表.....	第	68	頁

總 說 明

國軍退除役官兵輔導委員會

榮民醫療作業基金

業務計畫及預算說明

中華民國 107 年度

壹、基金概況

一、設立宗旨

國軍退除役官兵輔導委員會（以下簡稱本會）為辦理國軍退除役官兵就醫及社會醫療服務，支援全國醫療網計畫，並加強醫學研究，提升醫療水準，分別於 75 年度及 81 年度依預算法規定設立榮民總醫院作業基金及榮民醫院附設民眾診療作業基金，其中榮民總醫院作業基金，配合臺中分院於 79 年度設立臺中榮民總醫院作業基金，改稱為臺北榮民總醫院作業基金。79 年 10 月臺北榮民總醫院於高雄設立分院，該分院於 84 年度設立高雄榮民總醫院作業基金。另榮民醫院附設民眾診療作業基金，因全民健康保險實施範圍已涵蓋榮民，爰於 86 年度更名為榮民醫院醫療作業基金。

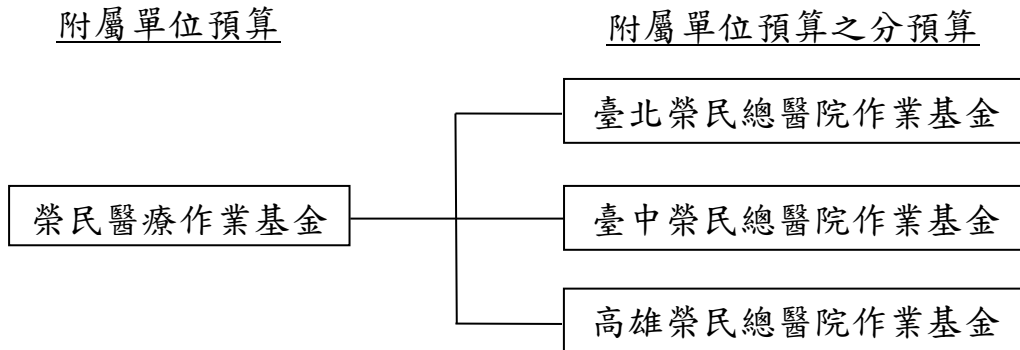
鑒於臺北、臺中、高雄 3 所榮民總醫院及榮民醫院醫療作業基金均為提供醫療服務或教學研究而設立，性質相同，為統籌運用資源，爰於 87 年度依中央政府特種基金管理準則第 16 條規定，將上述 4 個基金（臺北、臺中、高雄榮民總醫院作業基金及榮民醫院醫療作業基金）合併為榮民醫療作業基金（以下簡稱本基金）；原有各基金均改為編製附屬單位預算之分預算，隸屬於合併後之本基金。嗣為共享資源，提升醫療服務品質，各榮民醫院納入各榮民總醫院，並自 103 年度起裁撤榮民醫院醫療作業基金。

二、組織概況

(一)本基金依榮民醫療作業基金收支保管及運用辦法第 5 條規定，設榮民醫療作業基金管理會，置委員 15 人，其中 1 人為召集人，由本會副主任委員兼任，其餘委員由本會人員及有關機關代表組成；辦理本基金發展與年度計畫之策訂，運用執行之考核及收支、保管及運用之審議等事項。

國軍退除役官兵輔導委員會
榮民醫療作業基金
業務計畫及預算說明
 中華民國 107 年度

(二)本基金構成體系如下圖：



三、基金歸類及屬性

本基金係預算法第 4 條第 1 項第 2 款所定，經付出仍可收回，而非用於營業之作業基金，並編製附屬單位預算。

貳、前年度及上年度已過期間預算執行情形（前年度決算結果及上年度預算截至 106 年 6 月 30 日止執行情形）

一、前（105）年度決算結果

- (一)業務收入：決算數 522 億 2,767 萬 9 千元，較預算數 489 億 3,733 萬 8 千元，增加 32 億 9,034 萬 1 千元，約 6.72%。
- (二)業務成本與費用：決算數 523 億 7,761 萬 7 千元，較預算數 494 億 8,673 萬 1 千元，增加 28 億 9,088 萬 6 千元，約 5.84%。
- (三)業務外收入：決算數 27 億 9,254 萬元，較預算數 14 億 4,139 萬 4 千元，增加 13 億 5,114 萬 6 千元，約 93.74%，主要係配合中央健康保險署點值結算作業，沖回以前年度溢提備抵醫療折讓所致。
- (四)業務外費用：決算數 6 億 8,869 萬 5 千元，較預算數 2 億 3,356 萬 8 千元，增加 4 億 5,512 萬 7 千元，約 194.86%，主要係補提以前年度支出所致。
- (五)收支賸餘：以上收支相抵後，決算數 19 億 5,390 萬 7 千元，較預算數 6 億 5,843 萬 3 千元，增加 12 億 9,547 萬 4 千元，約 196.75%。

國軍退除役官兵輔導委員會

榮民醫療作業基金

業務計畫及預算說明

中華民國 107 年度

(六)固定資產之建設改良擴充：決算數 33 億 2,994 萬 9 千元，可用預算數 39 億 7,529 萬 1 千元，執行率 83.77%。

二、上（106）年度截至 6 月底止預算執行情形

(一)業務收入：實際數 266 億 4,385 萬 3 千元，較分配預算數 251 億 0,117 萬元，增加 15 億 4,268 萬 3 千元，約 6.15%，主要係門診及住院醫療收入增加所致。

(二)業務成本與費用：實際數 260 億 6,885 萬 1 千元，較分配預算數 251 億 7,770 萬 3 千元，增加 8 億 9,114 萬 8 千元，約 3.54%，主要係醫療收入增加，醫療成本隨同增加所致。

(三)業務外收入：實際數 9 億 0,658 萬 2 千元，較分配預算數 7 億 3,208 萬 1 千元，增加 1 億 7,450 萬 1 千元，約 23.84%，主要係沖回以前年度溢提備抵醫療折讓所致。

(四)業務外費用：實際數 2 億 4,311 萬 2 千元，較分配預算數 1 億 3,615 萬 7 千元，增加 1 億 0,695 萬 5 千元，約 78.55%，主要係補提列以前年度支出所致。

(五)收支賸餘：以上收支相抵後，實際數 12 億 3,847 萬 2 千元，較分配預算數 5 億 1,939 萬 1 千元，增加 7 億 1,908 萬 1 千元，約 138.45%。

(六)固定資產之建設改良擴充：實際執行數 6 億 0,801 萬 7 千元，分配預算數 8 億 7,493 萬元，執行率 69.49%。

參、業務計畫

一、營運計畫

(一)醫療服務目標

- 1.精進營運效能：本會所屬醫療機構已由臺北、臺中及高雄 3 所榮民總醫院完成 12 所分院整合。醫療人力、技術、儀器設備及其他資源由榮民總醫院統一調度，加強創新發展，帶領分院提升醫療品質，改善門診及住院服務量能，更新醫療設備軟、硬體，精

國軍退除役官兵輔導委員會
榮民醫療作業基金
業務計畫及預算說明
中華民國 107 年度

進儀器使用率。

2. 提升醫療品質：由各榮民總醫院採科經營模式管理，派遣優秀醫師支援所屬分院，緩解偏鄉醫師不足及平衡城鄉醫療科別與品質差距。持續輔導各級榮民醫院參與政府服務品質獎、健康促進醫院、高齡友善醫院及各項醫療品質認證；各榮民總醫院亦積極輔導所屬分院通過醫院評鑑，以提升營運效能及醫院服務品質。
3. 提供社區醫療及居家護理服務：為協助榮民/眷及社區民眾達到身、心及社會的健康與福祉，藉由與社區資源連結及合作深耕社區，定期進行社區健康需求評估，了解個人、家庭及社區的健康問題，以提供符合榮家住民與社區居民健康需求的社區醫療，及包括健康檢查、疾病篩檢及管理、預防接種等預防保健服務，平衡城鄉醫療差距，落實政府「照顧弱勢」政策。
4. 執行傳染病防治措施：督導所屬機構加強傳染病防治、辦理防疫衛教宣導、工作人員感控教育訓練及自我防護訓練、防疫整備實地查核、群聚疫情控制、疫情監測機制等措施，以落實防疫作為及完成相關整備工作。
5. 推動高齡醫學及安寧緩和療護：配合政府長期照護政策，落實總統政見，持續整合本會服務、安養及醫療機構資源，推動高齡醫學整合照護服務，擴大推廣失智照護模式、急性後期照護及安寧緩和醫療照護，建構全方位之醫養合一長照服務網絡，提供榮民/眷及民眾之全人、全家、全社區、全程、全隊的整合型照護。
6. 擔負緊急醫療任務：加入各項災害發生地區緊急醫療網，擔負救災醫療任務；配合縣市衛生局，設置假日醫療站、支援衛生所等偏鄉急診醫療服務。
7. 拓展教學研究：督導所屬醫療機構，辦理本會核心醫療照護任務，整體規劃、執行及提升醫學臨床教學研究與創新。完成重大醫學研究案，及辦理各類醫事人員持續教學訓練，提升臨床與專

國軍退除役官兵輔導委員會

榮民醫療作業基金

業務計畫及預算說明

中華民國 107 年度

業知識及各項技能，提供優質照護品質及醫療效能。

8. 執行畢業後一般醫學訓練(PGY)：辦理衛生福利部「一年期醫師 PGY 訓練計畫」，醫學生畢業後於進入專科醫師訓練前，先接受一般醫學訓練，以期達到受訓學員學習成效，使新進醫師具備獨立執業能力，提升基層醫療服務品質。
9. 辦理榮民養護公務床轉型護理之家：為配合國家長照政策，並改善原收住榮民之公務床建築設施及符合「護理機構分類設置標準」之護理之家或「長期照顧服務機構設立標準」，以提升榮民照護服務安全與品質。
10. 推動醫療資訊系統整合：督導所屬醫療機構辦理醫療資訊系統整合計畫，由臺中榮總辦理 12 所榮總分院導入開放式醫療資訊系統，臺北榮總與高雄榮總分別將大型電腦主機系統規劃及轉換為開放平台等計畫，以整合資源及服務。

(二) 主要營運計畫：

1. 門診病患醫療：本(107)年度預計診療門診病患 900 萬 2,556 人次，較上年度預算數 876 萬 4,807 人次，增加 23 萬 7,749 人次，約 2.71%。
2. 住院病患醫療：本年度預計診療住院病患 375 萬 4,875 人日，較上年度預算數 378 萬 7,065 人日，減少 3 萬 2,190 人日，約 0.85%。

(三) 工程管理費：

1. 專案計畫：依「中央政府各機關工程管理費支用要點」規定，按 3%~0.5% 估算工程管理費，本年度編列於「房屋及建築」3,383 千元。
2. 一般建築及設備計畫：依「中央政府各機關工程管理費支用要點」規定，按 3%~0.5% 估算工程管理費，本年度編列於「房屋及建築」2,996 千元。

國軍退除役官兵輔導委員會

榮民醫療作業基金

業務計畫及預算說明

中華民國 107 年度

二、固定資產之建設、改良、擴充與其資金來源及其投資計畫之成本與效益分析

(一)本年度預算編列 39 億 1,860 萬 1 千元，計有專案計畫及一般建築及設備計畫，均由營運資金支應：

1. 專案計畫 8 億 4,157 萬 8 千元，均為繼續計畫。
2. 一般建築及設備計畫 30 億 7,702 萬 3 千元，其中：
 - (1) 分年性項目 3,468 萬 8 千元。
 - (2) 一次性項目 30 億 4,233 萬 5 千元。

(二)本年度固定資產建設改良擴充及其資金來源圖表，詳圖 1。

(三)專案計畫

1. 臺北榮民總醫院新建醫療大樓計畫

(1)計畫目的

- ①整合規劃癌症治療科別、門診化療區、化藥配置藥局，以節省化藥運送人力，減少化藥污染。
- ②改造癌症治療、中醫住院醫療之作業流程及環境，強化競爭力並提升服務品質。
- ③完善醫療照護營造友善健康環境。
- ④塑造優質、精緻之醫療服務空間。

(2)計畫內容(含目標能量)

- ①新建醫療大樓規劃為地上 12 層，地下 3 層之建築，總樓地板面積 46,440 平方公尺，內部機能分為門診化療區、化療藥庫、中醫治療區、護理館、一般病房區、特殊病房區(無菌室、隔離病房)、附屬設施、公共服務區(含附設地下汽車停車場)等。
- ②新建停車場規劃為地下 3 層，地上 1 層之建築，總樓地板面積 11,925 平方公尺，內部機能分為停車空間、機房、樓電梯間。

國軍退除役官兵輔導委員會

榮民醫療作業基金

業務計畫及預算說明

中華民國 107 年度

(3)計畫期間：自 105 年 1 月起至 109 年 12 月止，共計 5 年。

(4)計畫投資總額及資金來源：

單位：新臺幣千元

年度	預算數	資金來源(自有資金)	
		項目	金額
105	-	-	-
106	245,705	營運資金	245,705
107	638,118	營運資金	638,118
108	698,118	營運資金	698,118
109	951,096	營運資金	951,096
小計	2,533,037	營運資金	2,533,037
完成 30%之綜合規劃設計費	17,357	營運資金	17,357
合計	2,550,394	營運資金	2,550,394

(5)效益分析

①建置隔離病床及無菌室以應未來營運使用需求，提供病患、家屬、護理人員完善之服務空間。

②滿足現有法定停車位，紓解停車空間之不足。

2. 臺北榮民總醫院新建重粒子癌症治療中心計畫

(1)計畫目的

①提供病患先進治療方法與技術，改善國內癌症醫療服務。

②整合各腫瘤專科，強化癌症治療競爭力，提升醫療服務品質。

③發展以病人為中心之完整性癌症照護，提高癌症控制率。

(2)計畫內容(含目標能量)

①興建重粒子癌症治療中心大樓，規劃為地下 1 層，地上 2 層之建築，總樓地板面積 11,525 平方公尺，內部機能分為重粒子治療區、門診區、模擬定位區、研究討論區等。

②購置重粒子醫療儀器與相關設備。

國軍退除役官兵輔導委員會
榮民醫療作業基金
業務計畫及預算說明
中華民國 107 年度

(3)計畫期間：自 105 年 1 月起至 108 年 5 月止，共計 3 年 5 個月。

(4)計畫投資總額及資金來源：

①大樓建築物總工程費 15 億元，係由民間企業興建完畢後，辦理實物捐贈。

②儀器設備部分：

單位：新臺幣千元

年度	預算數	資金來源(自有資金)	
		項目	金額
106	1,340,000	營運資金	740,000
		其他(外界捐款)	600,000
107	0	營運資金	0
108	1,360,000	營運資金	1,360,000
合計	2,700,000	營運資金	2,100,000
		其他(外界捐款)	600,000

(5)效益分析

提供國家級癌症醫療服務與研究，提升國內癌症醫療品質及國際競爭力。

3. 臺中榮民總醫院埔里分院新建長照大樓計畫

(1)計畫目的

- ①提升長期照顧服務能量。
- ②提供病人及醫護人員舒適醫療環境。

(2)計畫內容(含目標能量)

新建長照大樓規劃為地上 2 層之建築，總樓地板面積 5,918.4 平方公尺，內部機能分為病房區、醫護工作區、活動聯誼區及其他附屬設施等。

(3)計畫期間：自 105 年 1 月起至 107 年 12 月止，共計 3 年。

(4)計畫投資總額及資金來源

國軍退除役官兵輔導委員會

榮民醫療作業基金

業務計畫及預算說明

中華民國 107 年度

單位：新臺幣千元

年度	預算數	資金來源(自有資金)	
		項目	金額
105	-	-	-
106	91,831	營運資金	91,831
107	121,280	營運資金	121,280
小計	213,111	營運資金	213,111
完成 30%之綜合規劃設計費	1,682	營運資金	1,682
合計	214,793	營運資金	214,793

(5)效益分析

- ①改善既有醫療照護環境。
- ②提供完整長期照護及醫療服務。
- ③持續高齡醫學專業人才培訓。

4. 高雄榮民總醫院屏東分院附設護理之家新建工程

(1)計畫目的

- ①整合照護體系，提供在地老化與專業協助。
- ②增設多元化機構，提供持續性照護。
- ③增進長期照護品質，提升住民自我照顧能力，促進老人生活品質與尊嚴。

(2)計畫內容(含目標能量)

- ①新建護理之家大樓規劃為地上 2 層之建築，總樓地板面積 4,766 平方公尺，內部機能分為病房區、醫護工作區、活動聯誼區及其他附屬設施等。
- ②汽車停車場係規劃於戶外空間。

(3)計畫期間：自 104 年 1 月起至 107 年 12 月止，共計 4 年。

國軍退除役官兵輔導委員會
榮民醫療作業基金
業務計畫及預算說明
 中華民國 107 年度

(4)計畫投資總額及資金來源：

單位：新臺幣千元

年度	預算數	資金來源(自有資金)	
		項目	金額
104	-	-	-
105	-	-	-
106	66,957	營運資金	66,957
107	82,180	營運資金	82,180
小計	149,137	營運資金	149,137
完成 30%之綜合 規畫設計費	1,339	營運資金	1,339
合計	150,476	營運資金	150,476

(5)效益分析

①改善醫療照護環境。

②提供完整長期照護及醫療服務。

(四)一般建築及設備計畫：30 億 7,702 萬 3 千元，包含分年性項目及一次性項目，編列項目如下：

1.分年性項目：編列房屋及建築 3,468 萬 8 千元，係臺北榮民總醫院玉里分院臺東院區員工單房間職務宿舍新建工程，總工程費 4,999 萬 1 千元，於 106 及 107 年度編列。

2.一次性項目

(1)房屋及建築 4 億 1,632 萬元，主要係醫療空間及病房整修等工程。

(2)機械及設備 25 億 0,423 萬元，主要係醫療儀器、資訊設備增置及汰舊換新。

(3)交通及運輸設備 4,654 萬元，主要係汰換小型客貨車(7-8 人座)、監視系統、護理人員呼叫系統及醫療氣送管輸送系統等增置及汰舊換新。

國軍退除役官兵輔導委員會

榮民醫療作業基金

業務計畫及預算說明

中華民國 107 年度

(4)什項設備 7,075 萬 8 千元，主要係空調、辦公設備等增置及汰舊換新。

(5)其他 448 萬 7 千元，係高雄榮民總醫院辦理健康照護大樓新建工程基本設計階段所需經費。

肆、預算概要

一、業務收支及餘絀之預計

(一)本年度業務收入 548 億 2,376 萬 5 千元，較上年度預算數 520 億 3,933 萬 8 千元，增加 27 億 8,442 萬 7 千元，約 5.35%，主要係醫療收入增加所致。

(二)本年度業務成本與費用 547 億 2,205 萬 4 千元，較上年度預算數 522 億 2,504 萬 4 千元，增加 24 億 9,701 萬元，約 4.78%，主要係醫療收入增加，醫療成本隨同增加所致。

(三)本年度業務外收入 18 億 1,266 萬 5 千元，較上年度預算數 15 億 1,953 萬 7 千元，增加 2 億 9,312 萬 8 千元，約 19.29%，係雜項收入增加所致。

(四)本年度業務外費用 3 億 3,916 萬 9 千元，較上年度預算數 2 億 6,834 萬 9 千元，增加 7,082 萬元，約 26.39%，係雜項費用增加所致。

(五)本年度業務總收支相抵後，計賸餘 15 億 7,520 萬 7 千元，較上年度預算數 10 億 6,548 萬 2 千元，增加 5 億 0,972 萬 5 千元，約 47.84%。

(六)本年度收入、成本與費用及賸餘圖表及最近 5 年收入與費用圖表，詳圖 2、3。

二、餘絀撥補之預計

(一)本年度預算賸餘 15 億 7,520 萬 7 千元，連同前期未分配賸餘 45 億 0,707 萬 4 千元，共有賸餘 60 億 8,228 萬 1 千元，除提存公積 8 億元外，尚餘 52 億 8,228 萬 1 千元，留待以後年度處理。

(二)本年度及最近 5 年賸餘分配圖表，詳圖 4、5。

國軍退除役官兵輔導委員會榮民醫療作業基金**業務計畫及預算說明**

中華民國 107 年度

三、現金流量之預計

(一)本年度業務活動之淨現金流入 66 億 6,653 萬元，包括：

1. 本期賸餘 15 億 7,520 萬 7 千元。
2. 利息股利之調整減少 1 億 5,341 萬元，悉數係利息收入。
3. 調整非現金項目增加 50 億 9,132 萬 3 千元，係提列呆帳及醫療折讓 52 億 0,878 萬 4 千元，折舊 25 億 2,719 萬 2 千元，攤銷 1 億 5,085 萬 1 千元，流動資產淨增 37 億 7,534 萬 9 千元，流動負債淨增 9 億 7,984 萬 5 千元。
4. 收取利息 1 億 5,341 萬元。

(二)本年度投資活動之淨現金流出 42 億 7,132 萬 6 千元，其中現金流入 22 億 0,441 萬 6 千元，包括減少流動金融資產 2 億 4,939 萬 1 千元，減少短期墊款 6,067 萬 9 千元，減少其他資產 18 億 9,434 萬 6 千元；現金流出 64 億 7,574 萬 2 千元，包括增加短期墊款 6,088 萬 9 千元，增加非流動金融資產 4 億元，增加不動產、廠房及設備 39 億 1,860 萬 1 千元，增加無形資產及其他資產 20 億 9,625 萬 2 千元。

(三)本年度籌資活動之淨現金流出 7 億 8,427 萬 7 千元，其中現金流入 146 億 6,074 萬 7 千元，係增加其他負債之數；現金流出 154 億 4,502 萬 4 千元，包括減少其他負債 154 億 4,433 萬 2 千元，減少長期負債 69 萬 2 千元。

(四)本年度現金及約當現金淨增 16 億 1,092 萬 7 千元，係期末現金 133 億 4,709 萬 6 千元，較期初現金 117 億 3,616 萬 9 千元增加之數。

四、補辦預算事項

本基金以前年度預算執行期間，確因經營環境發生重大變遷或正常業務之確實需要，未及列入當年度預算，而依預算法第 88 條之規定，報經行政院核准後，先行辦理，再補辦本年度預算者，計有下列項目：

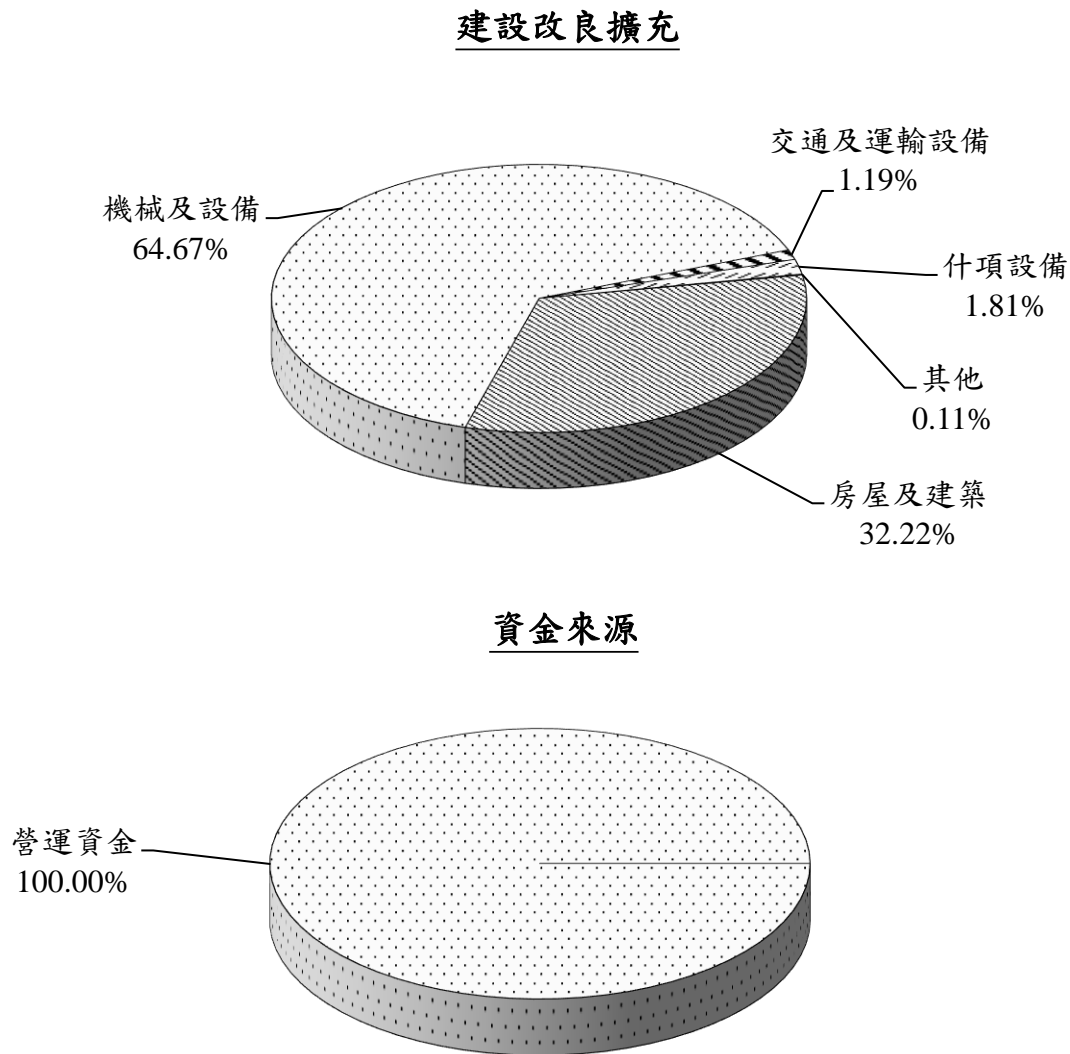
國軍退除役官兵輔導委員會榮民醫療作業基金業務計畫及預算說明

中華民國 107 年度

單位：新臺幣千元

項目	金額	說明
固定資產之建設、改良、擴充		
一般建築及設備計畫	12,959	為應業務需要，臺中榮民總醫院埔里分院辦理水土保持設施工程，計 1,295 萬 9 千元，經行政院 106 年 6 月 12 日院授輔醫字第 1060047749 號函同意辦理。

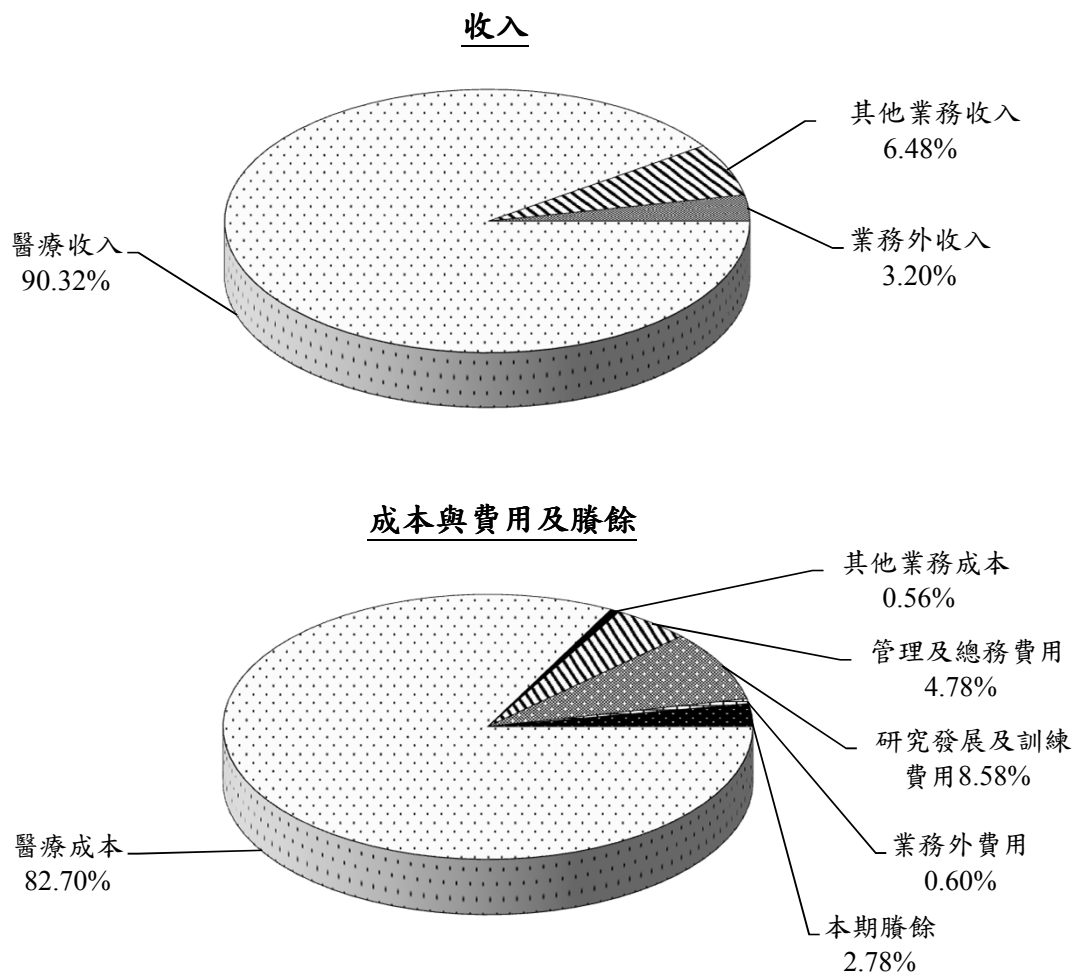
圖1 107年度固定資產建設改良擴充及資金來源



單位：新臺幣千元

建設改良擴充	107年度預算	資金來源	107年度預算
不動產、廠房及設備	3,918,601	營運資金	3,918,601
土地		出售不適用資產	
土地改良物		國庫撥款	
房屋及建築	1,262,586	其他	
機械及設備	2,534,230	外借資金	
交通及運輸設備	46,540	外借資金	
什項設備	70,758		
其他	4,487		
合計	3,918,601	合計	3,918,601

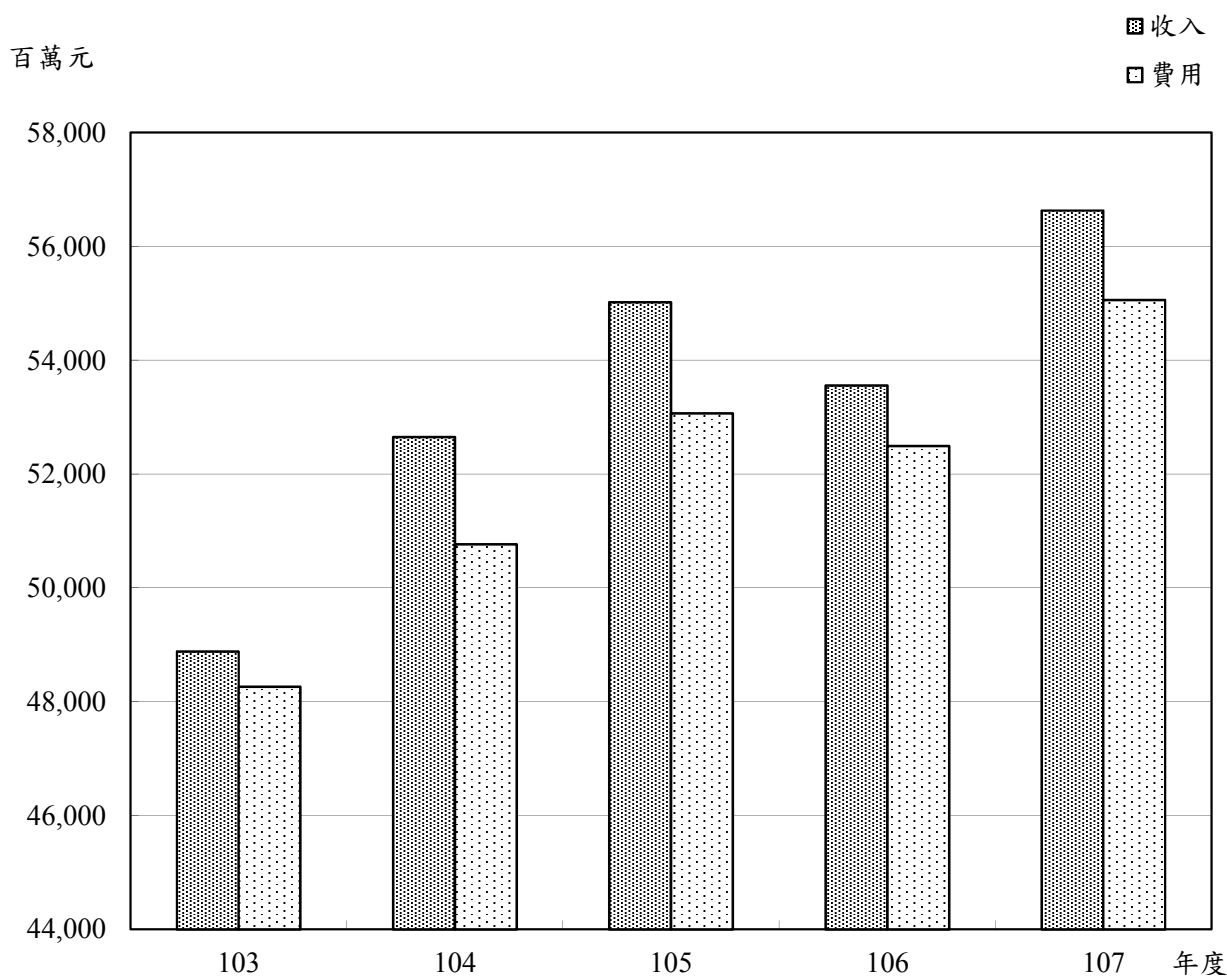
圖2 107年度收入、成本與費用及賸餘



單位：新臺幣千元

收入	107年度預算	成本與費用及賸餘	107年度預算
業務收入	54,823,765	業務成本與費用	54,722,054
醫療收入	51,151,043	醫療成本	46,838,640
其他業務收入	3,672,722	其他業務成本	316,904
業務外收入	1,812,665	管理及總務費用	2,707,087
		研究發展及訓練費用	4,859,423
		業務外費用	339,169
		本期賸餘	1,575,207
收入總額	56,636,430	成本、費用及賸餘總額	56,636,430

圖3 最近5年收入與費用



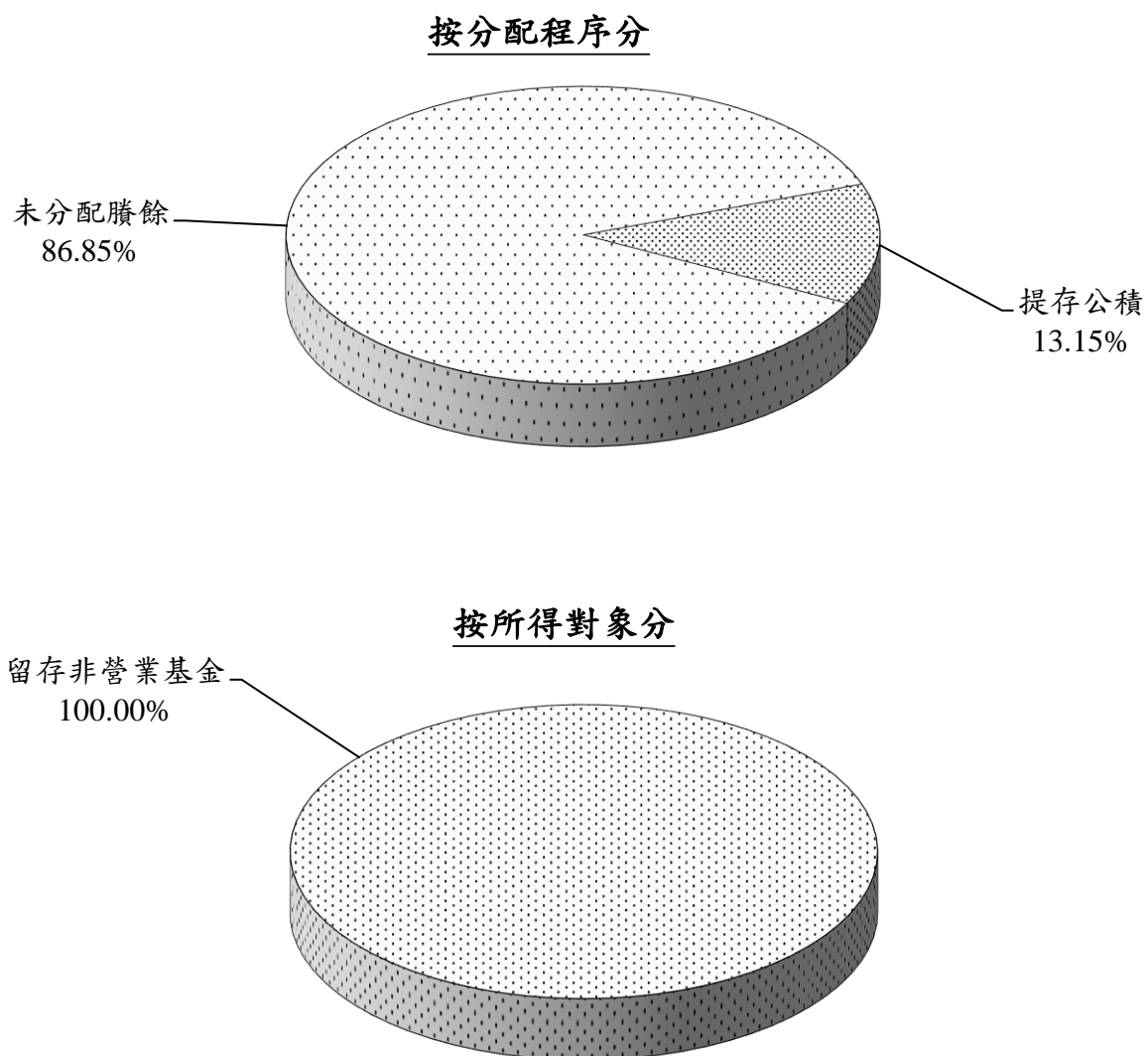
單位：新臺幣千元

年度 項目	103年度決算	104年度決算	105年度決算	106年度預算	107年度預算
收入					
業務收入	47,048,673	49,546,367	52,227,679	52,039,338	54,823,765
業務外收入	1,834,080	3,107,500	2,792,540	1,519,537	1,812,665
收入合計	48,882,753	52,653,867	55,020,219	53,558,875	56,636,430
費用					
業務成本與費用	47,874,239	50,103,816	52,377,616	52,225,044	54,722,054
業務外費用	391,376	662,239	688,695	268,349	339,169
費用合計	48,265,615	50,766,054	53,066,311	52,493,393	55,061,223
本期賸餘	617,137	1,887,813	1,953,907	1,065,482	1,575,207

註：1.103至105年度決算數為審定決算數；106年度為預算案數。

2.決算數細數之和與總數或略有出入，係四捨五入之關係。

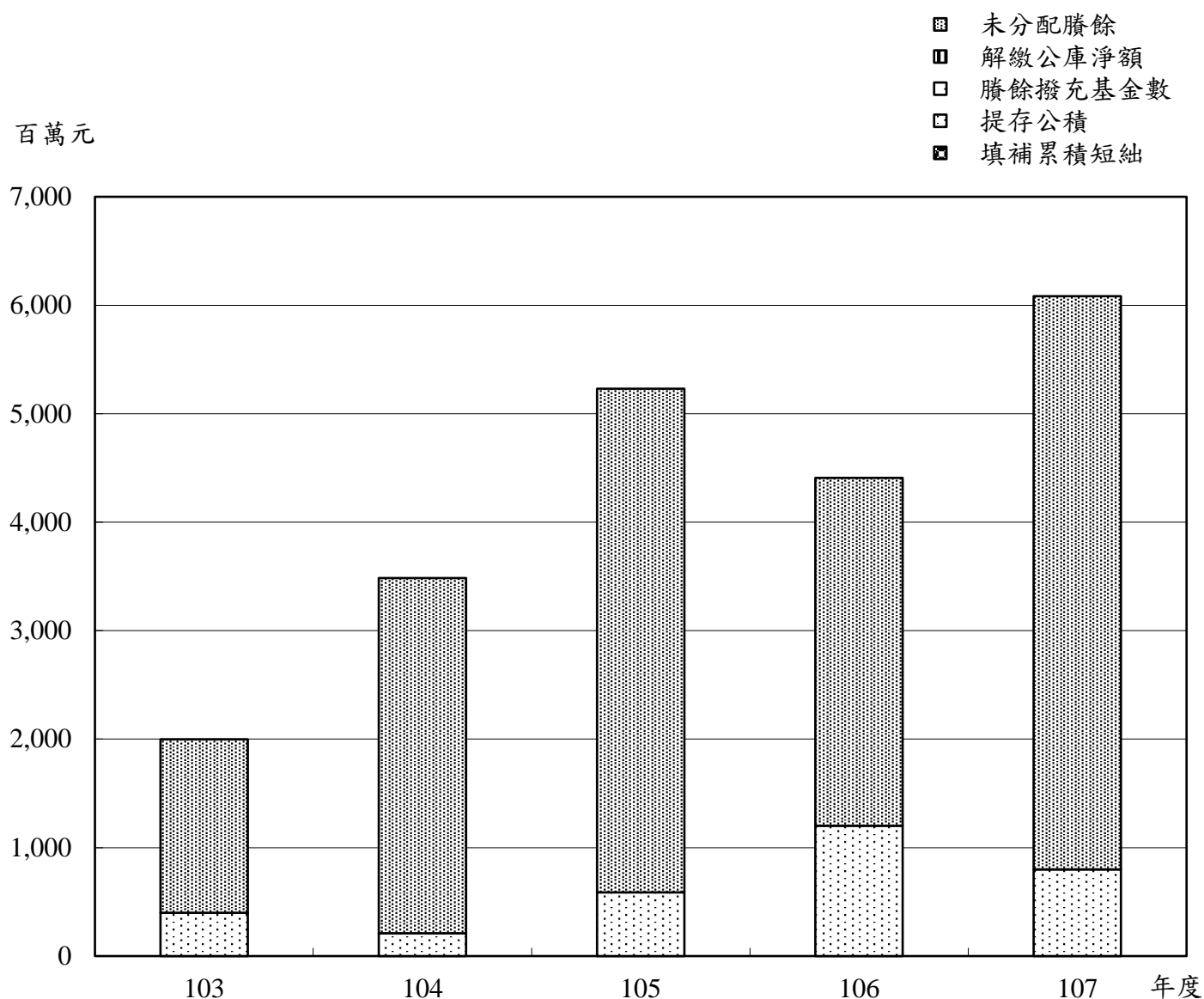
圖4 107年度賸餘分配



單位：新臺幣千元

按分配程序分	107年度預算	按所得對象分	107年度預算
填補累積短絀		中央政府所得	
提存公積	800,000	留存非營業基金	6,082,281
賸餘撥充基金			
解繳公庫淨額			
未分配賸餘	5,282,281		
合 計	6,082,281	合 計	6,082,281

圖5 最近5年賸餘分配



單位：新臺幣千元

項目 \ 年度	103年度決算	104年度決算	105年度決算	106年度預算	107年度預算
賸餘分配					
填補累積短絀					
提存公積	400,000	210,000	588,000	1,200,000	800,000
賸餘撥充基金數					
解繳公庫淨額					
未分配賸餘	1,597,872	3,275,685	4,641,592	3,207,193	5,282,281
合計	1,997,872	3,485,685	5,229,592	4,407,193	6,082,281

註：103至105年度決算數為審定決算數；106年度為預算案數。

主 要 表

國軍退除役官兵輔導委員會
榮民醫療作業基金
收支餘絀預計表

中華民國107年度

單位：新臺幣千元

前年度決算數		科目	本年度預算數		上年度預算數		比較增減(-)	
金額	%		金額	%	金額	%	金額	%
52,227,679	100.00	業務收入	54,823,765	100.00	52,039,338	100.00	2,784,427	5.35
48,560,020	92.98	醫療收入	51,151,043	93.30	48,404,868	93.02	2,746,175	5.67
26,174,108	50.12	門診醫療收入	28,037,367	51.14	26,022,730	50.01	2,014,637	7.74
26,874,145	51.46	住院醫療收入	27,784,190	50.68	26,989,911	51.86	794,279	2.94
781,754	1.50	其他醫療收入	792,285	1.45	818,287	1.57	-26,002	-3.18
-5,044,967	-9.66	醫療折讓	-5,185,227	-9.46	-5,135,807	-9.87	-49,420	0.96
-225,019	-0.43	醫療優待免費	-277,572	-0.51	-290,253	-0.56	12,681	-4.37
3,667,659	7.02	其他業務收入	3,672,722	6.70	3,634,470	6.98	38,252	1.05
1,025,034	1.96	臨床教學研究補助收入	1,025,034	1.87	1,025,034	1.97		
2,340,925	4.48	其他補助收入	2,364,290	4.31	2,350,717	4.52	13,573	0.58
301,700	0.58	雜項業務收入	283,398	0.52	258,719	0.50	24,679	9.54
52,377,616	100.29	業務成本與費用	54,722,054	99.81	52,225,044	100.36	2,497,010	4.78
44,946,786	86.06	醫療成本	46,838,640	85.43	44,481,638	85.48	2,357,002	5.30
20,162,242	38.60	門診醫療成本	21,600,538	39.40	20,432,564	39.26	1,167,974	5.72
24,045,815	46.04	住院醫療成本	24,533,614	44.75	23,294,512	44.76	1,239,102	5.32
738,729	1.41	其他醫療成本	704,488	1.29	754,562	1.45	-50,074	-6.64
313,925	0.60	其他業務成本	316,904	0.58	279,945	0.54	36,959	13.20
313,925	0.60	雜項業務成本	316,904	0.58	279,945	0.54	36,959	13.20
2,554,851	4.89	管理及總務費用	2,707,087	4.94	2,641,468	5.08	65,619	2.48
2,554,851	4.89	管理費用及總務費用	2,707,087	4.94	2,641,468	5.08	65,619	2.48
4,562,054	8.73	研究發展及訓練費用	4,859,423	8.86	4,821,993	9.27	37,430	0.78
2,400,362	4.60	研究發展費用	2,551,235	4.65	2,512,327	4.83	38,908	1.55
2,161,692	4.14	訓練費用	2,308,188	4.21	2,309,666	4.44	-1,478	-0.06
-149,937	-0.29	業務賸餘(短絀)	101,711	0.19	-185,706	-0.36	287,417	-154.77

國軍退除役官兵輔導委員會
榮民醫療作業基金
收支餘絀預計表

中華民國107年度

單位：新臺幣千元

前年度決算數		科目	本年度預算數		上年度預算數		比較增減(-)	
金額	%		金額	%	金額	%	金額	%
2,792,540	5.35	業務外收入	1,812,665	3.31	1,519,537	2.92	293,128	19.29
174,621	0.33	財務收入	153,410	0.28	167,911	0.32	-14,501	-8.64
174,621	0.33	利息收入	153,410	0.28	167,911	0.32	-14,501	-8.64
2,617,919	5.01	其他業務外收入	1,659,255	3.03	1,351,626	2.60	307,629	22.76
600,330	1.15	資產使用及權利金收入	596,636	1.09	521,941	1.00	74,695	14.31
20,648	0.04	受託經營賸餘	10,500	0.02	20,167	0.04	-9,667	-47.93
30,863	0.06	違規罰款收入	23,161	0.04	16,958	0.03	6,203	36.58
1,972	0.00	受贈收入						
155	0.00	賠(補)償收入	155	0.00	110	0.00	45	40.91
331	0.00	收回呆帳	184	0.00	295	0.00	-111	-37.63
1,963,620	3.76	雜項收入	1,028,619	1.88	792,155	1.52	236,464	29.85
688,695	1.32	業務外費用	339,169	0.62	268,349	0.52	70,820	26.39
688,695	1.32	其他業務外費用	339,169	0.62	268,349	0.52	70,820	26.39
806	0.00	財產交易短絀						
687,889	1.32	雜項費用	339,169	0.62	268,349	0.52	70,820	26.39
2,103,845	4.03	業務外賸餘(短絀)	1,473,496	2.69	1,251,188	2.40	222,308	17.77
1,953,907	3.74	本期賸餘(短絀)	1,575,207	2.87	1,065,482	2.05	509,725	47.84

註：1. 本年度預算數係依行政院主計總處核定作業基金採用企業會計準則適用科(項)目編製之數；前年度決算數為審定決算數、上年度預算數為預算案數，並配合導入企業會計準則科目重分類之數。

2. 百分比及前年度決算數細數之和與總數或略有出入，係四捨五入關係。以下各表同。

國軍退除役官兵輔導委員會
榮民醫療作業基金
收支餘絀預計表說明
中華民國107年度

本期收支項目之說明：

- 一、本年度業務收入54,823,765千元，較上年度預算數52,039,338千元，增加2,784,427千元，約5.35%，分項編列情形如次：
- (一) 醫療收入51,151,043千元，包括門診醫療收入28,037,367千元，住院醫療收入27,784,190千元，其他醫療收入792,285千元，扣除醫療折讓5,185,227千元及醫療優待免費277,572千元。
- (二) 其他業務收入3,672,722千元，較上年度預算數3,634,470千元，增加38,252千元，約1.05%，細項臚列如次：
1. 臨床教學研究補助收入：本會單位預算補助臨床教學與研究經費1,025,034千元。
 - (1) 臺北榮總：557,409千元。
 - (2) 臺中榮總：263,244千元。
 - (3) 高雄榮總：204,381千元。
 2. 其他補助收入：2,364,290千元
 - (1) 本會單位預算補助社區醫療服務經費152,389千元。
 - ① 臺北榮總：80,640千元。
 - ② 臺中榮總：55,429千元。
 - ③ 高雄榮總：16,320千元。
 - (2) 本會單位預算補助優惠存款利息差額、舊制退休及撫卹金、公費養護病床、執行公共衛生政策經費1,838,597千元。
 - ① 臺北榮總：1,107,746千元。
 - ② 臺中榮總：457,234千元。
 - ③ 高雄榮總：273,617千元。
 - (3) 本會單位預算補助高齡醫學發展與照護經費150,667千元。
 - ① 臺北榮總：82,965千元。
 - ② 臺中榮總：36,146千元。
 - ③ 高雄榮總：31,556千元。
 - (4) 本會單位預算補助安寧緩和醫療照護與推廣經費69,179千元。
 - ① 臺北榮總：30,598千元。
 - ② 臺中榮總：24,686千元。
 - ③ 高雄榮總：13,895千元。
 - (5) 衛生福利部補助人員培訓計畫經費153,458千元。
 - ① 臺北榮總：60,648千元。
 - ② 臺中榮總：50,692千元。
 - ③ 高雄榮總：42,118千元。
 3. 雜項業務收入：支援其他醫療院所收入283,398千元。

國軍退除役官兵輔導委員會
榮民醫療作業基金
收支餘絀預計表說明
中華民國107年度

- 二、本年度業務成本與費用54,722,054千元，較上年度預算數52,225,044千元，增加2,497,010千元，約4.78%，分項編列情形如次：
- (一) 醫療成本46,838,640千元，包括門診醫療成本21,600,538千元，住院醫療成本24,533,614千元，其他醫療成本704,488千元。
 - (二) 其他業務成本316,904千元，係支援其他醫療院所之成本。
 - (三) 管理及總務費用2,707,087千元。
 - (四) 研究發展及訓練費用4,859,423千元，包括研究發展費用2,551,235千元，訓練費用2,308,188千元。
- 三、以上業務收支相抵後，業務賸餘101,711千元。
- 四、本年度業務外收入1,812,665千元，較上年度預算數1,519,537千元，增加293,128千元，約19.29%，包括財務收入153,410千元，其他業務外收入1,659,255千元。
- 五、本年度業務外費用339,169千元，悉數係雜項費用，較上年度預算數268,349千元，增加70,820千元，約26.39%。
- 六、以上業務外收支相抵後，業務外賸餘1,473,496千元。
- 七、業務總收支相抵後，計獲賸餘1,575,207千元。

國軍退除役官兵輔導委員會
榮民醫療作業基金
餘絀撥補預計表

中華民國107年度

單位：新臺幣千元

上 年 度 預 算 數		項 目	本 年 度 預 算 數		說 明
金 額	%		金 額	%	
4,407,193	100.00	賸餘之部	6,082,281	100.00	
1,065,482	24.18	本期賸餘	1,575,207	25.90	
3,341,711	75.82	前期未分配賸餘	4,507,074	74.10	
1,200,000	27.23	分配之部	800,000	13.15	
1,200,000	27.23	提存公積	800,000	13.15	
3,207,193	72.77	未分配賸餘	5,282,281	86.85	

註：上年度預算數為預算案數。

國軍退除役官兵輔導委員會
榮民醫療作業基金
現金流量預計表

中華民國107年度

單位：新臺幣千元

項	目	預	算	數	說	明
業務活動之現金流量						
	本期賸餘（短絀）			1,575,207		
	利息股利之調整			-153,410		
	未計利息股利之本期賸餘（短絀）			1,421,797		
	調整項目			5,091,323	1. 提存呆帳及醫療折讓5,208,784千元。 2. 提列折舊2,527,192千元。 3. 攤銷150,851千元。 4. 流動資產淨增 3,775,349千元。 5. 流動負債淨增 979,845千元。	
	未計利息股利之現金流入（流出）			6,513,120		
	收取利息			153,410		
	支付利息					
	業務活動之淨現金流入（流出）			6,666,530		
投資活動之現金流量						
	減少流動金融資產及短期貸墊款			310,070	減少其他金融資產－流動249,391千元、短期墊款60,679千元。	
	減少投資、長期應收款、貸墊款及準備金					
	減少不動產、廠房及設備及礦產資源					
	減少投資性不動產					
	減少生物資產－非流動					
	減少無形資產及其他資產			1,894,346	減少存出保證金5,959千元、催收款項9,987千元、暫付及待結轉帳項1,878,400千元。	
	收取利息					
	收取股利					
	其他投資活動之現金流入					
	增加流動金融資產及短期貸墊款			-60,889	增加短期墊款60,889千元。	
	增加投資、長期應收款、貸墊款及準備金			-400,000	增加其他金融資產－非流動400,000千元。	
	增加不動產、廠房及設備及礦產資源			-3,918,601	增加房屋及建築1,262,586千元、機械及設備2,534,230千元、交通及運輸設備46,540千元、什項設備70,758千元及其他4,487千元。	
	增加投資性不動產					
	增加生物資產－非流動					
	增加無形資產及其他資產			-2,096,252	增加無形資產167,931千元、遞延資產88,715千元、暫付及待結轉帳項1,839,606千元。	
	其他投資活動之現金流出					

國軍退除役官兵輔導委員會
榮民醫療作業基金
現金流量預計表

中華民國107年度

單位：新臺幣千元

項	目	預	算	數	說	明
	投資活動之淨現金流入（流出）			-4,271,326		
籌資活動之現金流量						
	增加短期債務、流動金融負債及其他負債			14,660,747	增加存入保證金20,757千元及暫收及待結轉帳項14,639,990千元。	
	增加長期負債					
	增加基金、公積及填補短絀					
	其他籌資活動之現金流入					
	減少短期債務、流動金融負債及其他負債			-15,444,332	減少應付保管款11,269千元、暫收及待結轉帳項15,411,118千元及其他什項負債21,945千元。	
	減少長期負債			-692	減少應付租賃款692千元。	
	減少基金及公積					
	支付利息					
	賸餘分配款					
	其他籌資活動之現金流出					
	籌資活動之淨現金流入（流出）			-784,277		
	匯率影響數					
	現金及約當現金之淨增（淨減）			1,610,927		
	期初現金及約當現金			11,736,169		
	期末現金及約當現金			13,347,096		

國軍退除役官兵輔導委員會
榮民醫療作業基金
現金流量預計表補充說明
中華民國107年度

註：不影響現金流量之投資及籌資活動

1. 提撥約聘僱人員離職金及專戶孳息，退休及離職準備金與應付退休及離職金同額增加41,389千元；支付約聘僱人員離職金，退休及離職準備金與應付退休及離職金同額減少32,058千元。
2. 代管資產折舊提列數194,406千元，什項資產及什項負債同額減少194,406千元，轉入受贈公積194,406千元。
3. 提撥醫療糾紛互助金10,391千元，什項資產及什項負債同額增加10,391千元。
4. 受贈不動產、廠房及設備與受贈公積同額增加15,000千元。
5. 賸餘提存公積800,000千元。
6. 以前年度公積撥充基金1,810,840千元。

明 細 表

國軍退除役官兵輔導委員會

榮民醫療作業基金

醫療收入明細表

中華民國107年度

單位：新臺幣千元

科目及營運項目	單位	算			說 明
		預 數	單 價 (元)	金 額	
醫療收入				51,151,043	
門診醫療收入	人次	9,002,556	3,114.38	28,037,367	明細詳各分預算。
臺北榮民總醫院		4,149,632	3,119.67	12,945,467	
臺中榮民總醫院		2,949,863	3,163.32	9,331,368	
高雄榮民總醫院		1,903,061	3,026.98	5,760,532	
住院醫療收入	人日	3,754,875	7,399.50	27,784,190	明細詳各分預算。
臺北榮民總醫院		2,208,166	6,449.14	14,240,776	
臺中榮民總醫院		922,766	8,497.08	7,840,820	
高雄榮民總醫院		623,943	9,139.61	5,702,594	
其他醫療收入				792,285	明細詳各分預算。
臺北榮民總醫院				494,813	
臺中榮民總醫院				180,017	
高雄榮民總醫院				117,455	
減：醫療折讓				-5,185,227	預估健保給付核減之數。
臺北榮民總醫院				-2,615,180	
臺中榮民總醫院				-1,568,800	
高雄榮民總醫院				-1,001,247	
減：醫療優待免費				-277,572	依本會所屬醫療機構就醫優待減免一覽表辦理。
臺北榮民總醫院				-184,253	
臺中榮民總醫院				-56,866	
高雄榮民總醫院				-36,453	

國軍退除役官兵輔導委員會
榮民醫療作業基金
其他業務收入明細表

中華民國107年度

單位：新臺幣千元

科 目 及 業 務 項 目	預 算 數	說 明
其他業務收入	3,672,722	明細詳各分預算。
臨床教學研究補助收入	1,025,034	本會單位預算補助從事醫學研究工作經費。
臺北榮民總醫院	557,409	
臺中榮民總醫院	263,244	
高雄榮民總醫院	204,381	
其他補助收入	2,364,290	本會單位預算補助社區醫療服務、優惠存款利息差額、舊制退休及撫卹金、公費養護病床、執行公共衛生政策、高齡醫學發展與照護、安寧緩和醫療照護與推廣經費及衛生福利部補助人員培訓計畫經費。
臺北榮民總醫院	1,362,597	
臺中榮民總醫院	624,187	
高雄榮民總醫院	377,506	
雜項業務收入	283,398	
臺北榮民總醫院	136,368	
臺中榮民總醫院	100,902	
高雄榮民總醫院	46,128	

國軍退除役官兵輔導委員會
榮民醫療作業基金
業務外收入明細表

中華民國107年度

單位：新臺幣千元

科目及業務項目	預算數	說明
業務外收入	1,812,665	
財務收入	153,410	明細詳各分預算。
利息收入	153,410	
臺北榮民總醫院	88,370	
臺中榮民總醫院	31,070	
高雄榮民總醫院	33,970	
其他業務外收入	1,659,255	明細詳各分預算。
資產使用及權利金收入	596,636	
臺北榮民總醫院	328,591	
臺中榮民總醫院	163,364	
高雄榮民總醫院	104,681	
受託經營賸餘	10,500	
臺北榮民總醫院	10,500	臺北榮總接受委託經營臺北市立關渡醫院預計賸餘分配。
臺中榮民總醫院		
高雄榮民總醫院		
違規罰款收入	23,161	
臺北榮民總醫院	11,453	
臺中榮民總醫院	6,400	
高雄榮民總醫院	5,308	
賠(補)償收入	155	
臺北榮民總醫院	124	
臺中榮民總醫院		
高雄榮民總醫院	31	
收回呆帳	184	
臺北榮民總醫院	24	

國軍退除役官兵輔導委員會
榮民醫療作業基金
業務外收入明細表

中華民國107年度

單位：新臺幣千元

科目及業務項目	預算數	說明
臺中榮民總醫院		
高雄榮民總醫院	160	
雜項收入	1,028,619	
臺北榮民總醫院	593,001	
臺中榮民總醫院	213,352	
高雄榮民總醫院	222,266	

本頁空白

國軍退除役官榮民醫療醫療成本

中華民國

科目及營運項目	單位	本年度預算數		
		數量	平均單位成本(元)	金額
醫療成本				46,838,640
門診醫療成本	人次	9,002,556	2,399.38	21,600,538
臺北榮民總醫院		4,149,632	2,516.97	10,444,496
臺中榮民總醫院		2,949,863	2,158.35	6,366,837
高雄榮民總醫院		1,903,061	2,516.58	4,789,205
住院醫療成本	人日	3,754,875	6,533.80	24,533,614
臺北榮民總醫院		2,208,166	5,408.17	11,942,131
臺中榮民總醫院		922,766	8,461.44	7,807,926
高雄榮民總醫院		623,943	7,666.66	4,783,557
其他醫療成本				704,488
臺北榮民總醫院				419,344
臺中榮民總醫院				168,618
高雄榮民總醫院				116,526

兵輔導委員會
作業基金
明細表

107年度

單位：新臺幣千元

上 年 度 預 算 數			前 年 度 決 算 數		
數 量	平 均 單 位 成 本 (元)	金 額	數 量	平 均 單 位 成 本 (元)	金 額
		44,481,638			44,946,786
8,764,807	2,331.21	20,432,564	8,628,946	2,336.58	20,162,242
4,067,158	2,459.07	10,001,439	4,016,733	2,463.80	9,896,408
2,866,631	2,082.87	5,970,814	2,790,983	2,065.29	5,764,203
1,831,018	2,435.97	4,460,311	1,821,230	2,471.75	4,501,631
3,787,065	6,151.07	23,294,512	3,708,519	6,483.94	24,045,815
2,242,221	5,219.13	11,702,436	2,173,495	5,447.08	11,839,209
923,054	7,598.51	7,013,831	926,634	8,355.03	7,742,052
621,790	7,363.01	4,578,245	608,390	7,338.31	4,464,555
		754,562			738,729
		441,472			416,454
		194,527			213,184
		118,563			109,092

國軍退除役官兵輔導委員會
榮民醫療作業基金
醫療成本說明
 中華民國107年度

科	目 說	明
醫療成本	醫療成本：46,838,640千元，分項編列情形如次：	
門診醫療成本	一、門診醫療成本：21,600,538千元，預計診療門診病患9,002,556人次，平均單位成本2,399.38元(明細詳各項費用彙計表，說明詳各分基金預算)。 (一) 臺北榮民總醫院預計診療門診病患4,149,632人次，門診醫療成本10,444,496千元。 (二) 臺中榮民總醫院預計診療門診病患2,949,863人次，門診醫療成本6,366,837千元。 (三) 高雄榮民總醫院預計診療門診病患1,903,061人次，門診醫療成本4,789,205千元。	
住院醫療成本	二、住院醫療成本：24,533,614千元，預計診療住院病患3,754,875人日，平均單位成本為6,533.80元(明細詳各項費用彙計表，說明詳各分基金預算)。 (一) 臺北榮民總醫院預計診療住院病患2,208,166人日，住院醫療成本11,942,131千元。 (二) 臺中榮民總醫院預計診療住院病患922,766人日，住院醫療成本7,807,926千元。 (三) 高雄榮民總醫院預計診療住院病患623,943人日，住院醫療成本4,783,557千元。	
其他醫療成本	三、其他醫療成本：704,488千元(明細詳各項費用彙計表，說明詳各分基金預算)。 (一) 臺北榮民總醫院419,344千元。 (二) 臺中榮民總醫院168,618千元。 (三) 高雄榮民總醫院116,526千元。	

國軍退除役官兵輔導委員會
榮民醫療作業基金
其他業務成本明細表
 中華民國107年度

單位：新臺幣千元

前年度決算數	上年度預算數	科目及業務計畫項目	本年度預算數
313,925	279,945	其他業務成本	316,904
313,925	279,945	雜項業務成本	316,904
188,506	189,090	臺北榮民總醫院	192,031
82,107	53,073	臺中榮民總醫院	81,673
43,313	37,782	高雄榮民總醫院	43,200

國軍退除役官兵輔導委員會
榮民醫療作業基金
其他業務成本說明
 中華民國107年度

科	目	說	明
其他業務成本	雜項業務成本	<p>其他業務成本：編列雜項業務成本316,904千元(明細詳各項費用彙計表，說明詳各分基金預算)：</p> <p>一、臺北榮民總醫院192,031千元。</p> <p>二、臺中榮民總醫院81,673千元。</p> <p>三、高雄榮民總醫院43,200千元。</p>	

國軍退除役官兵輔導委員會
榮民醫療作業基金
管理及總務費用明細表

中華民國107年度

單位：新臺幣千元

前年度決算數	上年度預算數	科目及業務計畫項目	本年度預算數
2,554,851	2,641,468	管理及總務費用	2,707,087
2,554,851	2,641,468	管理費用及總務費用	2,707,087
1,377,109	1,412,841	臺北榮民總醫院	1,449,970
705,833	726,419	臺中榮民總醫院	724,304
471,910	502,208	高雄榮民總醫院	532,813

國軍退除役官兵輔導委員會
榮民醫療作業基金
管理及總務費用說明
中華民國107年度

科	目	說	明
管理及總務費用	管理費用及總務費用	管理及總務費用：編列管理費用及總務費用2,707,087千元(明細詳各項費用彙計表，說明詳各分基金預算)： 一、臺北榮民總醫院1,449,970千元。 二、臺中榮民總醫院724,304千元。 三、高雄榮民總醫院532,813千元。	

國軍退除役官兵輔導委員會
榮民醫療作業基金
研究發展及訓練費用明細表
中華民國107年度

單位：新臺幣千元

前年度決算數	上年度預算數	科目及業務計畫項目	本年度預算數
4,562,054	4,821,993	研究發展及訓練費用	4,859,423
2,400,362	2,512,327	研究發展費用	2,551,235
1,422,500	1,427,905	臺北榮民總醫院	1,472,836
665,341	685,638	臺中榮民總醫院	696,652
312,521	398,784	高雄榮民總醫院	381,747
2,161,692	2,309,666	訓練費用	2,308,188
840,992	827,481	臺北榮民總醫院	850,790
663,860	830,172	臺中榮民總醫院	746,332
656,841	652,013	高雄榮民總醫院	711,066

國軍退除役官兵輔導委員會
榮民醫療作業基金
研究發展及訓練費用說明
中華民國107年度

科	目	說	明
研究發展及訓練費用		研究發展及訓練費用：4,859,423千元，分項編列情形如次：	
研究發展費用		一、研究發展費用：2,551,235千元(明細詳各項費用彙計表，說明詳各分基金預算)。	
		(一) 臺北榮民總醫院1,472,836千元。	
		(二) 臺中榮民總醫院696,652千元。	
		(三) 高雄榮民總醫院381,747千元。	
訓練費用		二、訓練費用：2,308,188千元(明細詳各項費用彙計表，說明詳各分基金預算)。	
		(一) 臺北榮民總醫院850,790千元。	
		(二) 臺中榮民總醫院746,332千元。	
		(三) 高雄榮民總醫院711,066千元。	

國軍退除役官兵輔導委員會
榮民醫療作業基金
業務外費用明細表

中華民國107年度

單位：新臺幣千元

前年度決算數	上年度預算數	科目及業務計畫項目	本年度預算數
688,695	268,349	業務外費用	339,169
688,695	268,349	其他業務外費用	339,169
806		財產交易短絀	
806		臺北榮民總醫院	
		臺中榮民總醫院	
		高雄榮民總醫院	
687,889	268,349	雜項費用	339,169
399,414	187,692	臺北榮民總醫院	238,029
214,957	31,425	臺中榮民總醫院	48,993
73,518	49,232	高雄榮民總醫院	52,147

國軍退除役官兵輔導委員會
榮民醫療作業基金
業務外費用說明
 中華民國107年度

科	目	說	明
業務外費用		其他業務外費用：編列雜項費用339,169千元(明細詳各項費用彙計表，說明詳各分基金預算)：	
其他業務外費用			
雜項費用		一、臺北榮民總醫院238,029千元。	
		二、臺中榮民總醫院48,993千元。	
		三、高雄榮民總醫院52,147千元。	

本頁空白

國軍退除役官
榮民醫療
固定資產建設
中華民國

項 目	不 動 產 、 廠 房					
	土 地	土 地 改 良 物	房 屋 及 房 建	機 械 及 機 設	交 通 及 運 輸 設 備	什 項 設 備
專案計畫			811,578	30,000		
繼續計畫			811,578	30,000		
臺北榮民總醫院新建醫療大樓計畫			638,118			
臺中榮民總醫院埔里分院新建長照大樓計畫			96,280	25,000		
高雄榮民總醫院屏東分院附設護理之家新建計畫			77,180	5,000		
一般建築及設備計畫			451,008	2,504,230	46,540	70,758
分年性項目			34,688			
臺北榮民總醫院玉里分院臺東院區員工單房間職務宿舍興建計畫			34,688			
一次性項目			416,320	2,504,230	46,540	70,758
臺北榮民總醫院			107,870	1,084,953	40,729	36,669
臺中榮民總醫院			213,850	756,884	4,884	24,455
高雄榮民總醫院			94,600	662,393	927	9,634
合 計			1,262,586	2,534,230	46,540	70,758

兵輔導委員會
作業基金
改良擴充明細表

107年度

單位：新臺幣千元

租賃	及 設 備			投資性 不動產	合 計	說 明
	租賃 資產	租賃 權改	益良 其他			
				841,578	841,578	
				841,578	841,578	
				638,118	638,118	本計畫依「中央政府各機關工程管理費支用要點」規定，按3%~0.5%估算工程管理費8,958千元，本年度編列2,000千元。
				121,280	121,280	本計畫依「中央政府各機關工程管理費支用要點」規定，按3%~0.7%估算工程管理費1,684千元，本年度編列879千元。
				82,180	82,180	本計畫依「中央政府各機關工程管理費支用要點」規定，按3%~0.7%估算工程管理費1,260千元，本年度編列504千元。
		4,487		3,077,023	3,077,023	
				34,688	34,688	
				34,688	34,688	本計畫依「中央政府各機關工程管理費支用要點」規定，按3%~1%估算工程管理費398千元，本年度編列373千元。
		4,487		3,042,335	3,042,335	1. 一般建築及設備計畫係為提升醫療服務品質，賡續汰換並引進先進醫療儀器與一般設備等，以建立優質醫療環境；所需經費由各分基金自籌。
				1,270,221	1,270,221	
				1,000,073	1,000,073	
		4,487		772,041	772,041	2. 依「中央政府各機關工程管理費支用要點」規定，按3%~0.5%估算工程管理費3,278千元，本年度編列2,623千元。
		4,487		3,918,601	3,918,601	

國軍退除役官
榮民醫療
固定資產建設改良
 中華民國

項 目	自 有 資				小 額
	營 運 資 金	出 售 不 適 用 資 產	國 庫 撥 款	其 他	
專案計畫	841,578				841,578
繼續計畫	841,578				841,578
臺北榮民總醫院新建醫療大樓計畫	638,118				638,118
臺中榮民總醫院埔里分院新建長照大樓計畫	121,280				121,280
高雄榮民總醫院屏東分院附設護理之家新建計畫	82,180				82,180
一般建築及設備計畫	3,077,023				3,077,023
分年性項目	34,688				34,688
臺北榮民總醫院玉里分院臺東院區員工單房間職務宿舍興建計畫	34,688				34,688
一次性項目	3,042,335				3,042,335
合 計	3,918,601				3,918,601

兵輔導委員會

作業基金

擴充資金來源明細表

107年度

單位：新臺幣千元

金 計 %	外 借		資		金 合 計	
	國 內 借 款	國 外 借 款	小 金 額	%	金 額	%
100.00					841,578	100.00
100.00					841,578	100.00
100.00					638,118	100.00
100.00					121,280	100.00
100.00					82,180	100.00
100.00					3,077,023	100.00
100.00					34,688	100.00
100.00					34,688	100.00
100.00					3,042,335	100.00
100.00					3,918,601	100.00

國軍退除役官
榮民醫療
固定資產建設改良擴充
中華民國

項 目	全 部							目 標 能 量
	資 金		來 源			外 借 資 金		
	投 資 總 額	自 有 資 金	營 運 資 金	出 售 不 適 用 資 產	國 庫 撥 款		其 他	
專案計畫						5,615,663		5,015,663
繼續計畫	5,615,663	5,015,663				600,000		
臺北榮民總醫院新建醫療大樓計畫	2,550,394	2,550,394					臺北榮民總醫院新建醫療大樓，以整合癌病中心、門診化療及住院等相關醫療設施及服務，完善醫療照護並塑造優質服務空間，規劃興建地下3層，地上12層之大樓暨三號門地下3層，地上1層停車場，總樓地板面積為58,365平方公尺。	
臺北榮民總醫院新建重粒子癌症治療中心計畫	2,700,000	2,100,000				600,000	臺北榮民總醫院成立「重粒子癌症治療中心」，以提升癌症醫療技術，強化癌症治療競爭力及提高癌症控制率。	
臺中榮民總醫院埔里分院新建長照大樓計畫	214,793	214,793					臺中榮民總醫院埔里分院新建長照大樓，以提供完整長期照護及醫療服務，規劃興建地上2層之建築，總樓地板面積為5,918.4平方公尺。	
高雄榮民總醫院屏東分院附設護理之家新建計畫	150,476	150,476					高雄榮民總醫院屏東分院新建護理之家，以提供完整長期照護及醫療服務，規劃興建地上2層之大樓，總樓地板面積為4,766平方公尺。	
一般建築及設備	3,092,326	3,092,326						
分年性項目	49,991	49,991						
臺北榮民總醫院玉里分院臺東院區員工單房間職務宿舍興建計畫	49,991	49,991						
一次性項目	3,042,335	3,042,335						

- 註：1. 臺北榮民總醫院新建重粒子癌症治療中心計畫，因大樓建築物係由民間企業興建完畢後實物捐贈，爰投資總額未含建物工程費；另資金來源其他欄所列係外界捐款。
2. 臺中榮民總醫院埔里分院新建長照大樓計畫，依據行政院公共工程委員會105年12月20日工程技字第10500389860號函修改投資總額為214,793千元。

兵輔導委員會

作業基金

計畫預期進度明細表

107年度

單位：新臺幣千元

計	畫	預	算	數	計畫					
					本年		截至本年度		累計數	
					金額	占全部計畫%	金額	占全部計畫%	金額	占全部計畫%
進度起迄年月	資金成本率(%)	現值報酬率(%)	收回年限(年)	金額	占全部計畫%	金額	占全部計畫%	金額	占全部計畫%	
				841,578	14.99	2,606,449	46.41			
				841,578	14.99	2,606,449	46.41			
105.01-109.12				638,118	25.02	901,180	35.33			
105.01-108.05						1,340,000	49.63			
105.01-107.12				121,280	56.46	214,793	100.00			
104.01-107.12				82,180	54.61	150,476	100.00			
				3,077,023	99.51	3,092,326	100.00			
				34,688	69.39	49,991	100.00			
106.01-107.09				34,688	69.39	49,991	100.00			
107.01~107.12				3,042,335	100.00	3,042,335	100.00			

國軍退除役官兵輔導委員會
榮民醫療作業基金
資產折舊明細表

中華民國107年度

單位：新臺幣千元

項 目	不動產、廠房及設備							其 他	合 計
	土地改 良 物	房 屋 及 建 築	機 械 及 設 備	交 通 及 運 輸 設 備	什 項 設 備	租 賃 資 產	租 賃 權 益 改 良		
前年度決算資產原值	268,700	22,387,859	25,944,189	750,783	4,043,626	11,229	2,230	8,203,464	61,612,080
上年度預計增減資產 原值		5,026,001	2,746,578	33,018	158,087				7,963,684
本年度預計增減資產 原值		816,580	2,534,230	46,540	70,758				3,468,108
本年度(12月底)止資 產總額	268,700	28,230,440	31,224,997	830,341	4,272,471	11,229	2,230	8,203,464	73,043,872
本年度應提折舊額	4,909	492,914	1,645,126	38,629	149,569	1,404	235	194,406	2,527,192
醫療成本	3,954	382,249	1,336,118	27,626	113,102		235	153,680	2,016,964
門診醫療成本	1,720	172,602	474,915	10,961	45,087		235	61,454	766,974
住院醫療成本	2,203	206,796	859,011	16,075	64,095			92,226	1,240,406
其他醫療成本	31	2,851	2,192	590	3,920				9,584
管理及總務費用	397	33,264	150,208	7,263	15,450	1,404		40,726	248,712
研究發展及訓練費 用	558	44,205	158,800	3,740	21,017				228,320
研究發展費用	408	28,505	118,411	2,905	16,794				167,023
訓練費用	150	15,700	40,389	835	4,223				61,297
業務外費用		33,196							33,196
雜項費用		33,196							33,196

註：本表其他係代管資產，本年度(12月底)止資產總額不包括土地1,739,581千元及非折舊性代管資產519,315千元。

國軍退除役官兵輔導委員會
榮民醫療作業基金
基金數額增減明細表
中華民國107年度

單位：新臺幣千元

項	目	金	額	說	明
期初基金數額			45,470,468		
加：			1,810,840		
以前年度公積撥充			1,810,840		
賸餘撥充					
以代管國有財產撥充					
國庫增撥數					
其他					
減：					
填補短絀					
折減基金繳庫					
其他					
期末基金數額			47,281,308		

本頁空白

參 考 表

國軍退除役官兵輔導委員會
榮民醫療作業基金
預計平衡表

中華民國107年12月31日

單位：新臺幣千元

105年12月31日 實 際 數	科 目	107年12月31日 預 計 數	106年12月31日 預 計 數	比 較 增 減
88,877,535	資產	93,536,506	91,731,009	1,805,497
32,264,316	流動資產	29,825,599	29,899,603	-74,004
14,143,014	現金	13,347,096	11,736,169	1,610,927
6,265,585	流動金融資產	5,822,388	6,071,779	-249,391
9,912,927	應收款項	8,688,664	10,164,140	-1,475,476
846,633	存貨	853,546	898,280	-44,734
1,015,842	預付款項	1,034,111	949,651	84,460
80,314	短期貸墊款	79,794	79,584	210
9,130,815	投資、長期應收款、貸墊款及準備金	9,701,621	9,292,290	409,331
8,727,900	非流動金融資產	9,249,300	8,849,300	400,000
402,915	準備金	452,321	442,990	9,331
38,716,627	不動產、廠房及設備	45,312,917	43,712,102	1,600,815
16,224,892	土地	16,270,281	16,270,281	
46,172	土地改良物	36,443	41,352	-4,909
13,501,182	房屋及建築	18,397,135	18,073,469	323,666
5,744,177	機械及設備	7,709,423	6,820,319	889,104
183,046	交通及運輸設備	180,812	172,901	7,911
469,768	什項設備	395,469	474,280	-78,811
10,106	租賃資產	7,298	8,702	-1,404
1,409	租賃權益改良	938	1,173	-235
2,535,875	購建中固定資產	2,315,118	1,849,625	465,493
226,753	無形資產	341,810	274,682	67,128
226,753	無形資產	341,810	274,682	67,128
8,539,024	其他資產	8,354,559	8,552,332	-197,773
467,191	遞延資產	670,897	632,230	38,667
8,071,266	什項資產	7,683,095	7,919,535	-236,440
567	待處理資產	567	567	
88,877,535	合 計	93,536,506	91,731,009	1,805,497

國軍退除役官兵輔導委員會
榮民醫療作業基金
預計平衡表

中華民國107年12月31日

單位：新臺幣千元

105年12月31日 實 際 數	科 目	107年12月31日 預 計 數	106年12月31日 預 計 數	比 較 增 減
27,416,116	負債	26,940,519	26,919,635	20,884
11,316,056	流動負債	11,750,146	10,770,301	979,845
11,272,870	應付款項	11,705,608	10,727,171	978,437
43,186	預收款項	44,538	43,130	1,408
10,722	長期負債	9,438	10,130	-692
10,722	長期債務	9,438	10,130	-692
16,089,338	其他負債	15,180,935	16,139,204	-958,269
16,089,338	什項負債	15,180,935	16,139,204	-958,269
61,461,418	淨值	66,595,987	64,811,374	1,784,613
45,470,468	基金	47,281,308	45,470,468	1,810,840
45,470,468	基金	47,281,308	45,470,468	1,810,840
6,025,449	公積	8,708,489	9,509,923	-801,434
4,214,609	資本公積	6,708,489	6,499,083	209,406
1,810,840	特別公積	2,000,000	3,010,840	-1,010,840
4,641,592	累積餘絀	5,282,281	4,507,074	775,207
4,641,592	累積賸餘	5,282,281	4,507,074	775,207
5,323,909	淨值其他項目	5,323,909	5,323,909	
5,323,909	累積其他綜合餘絀	5,323,909	5,323,909	
88,877,535	合 計	93,536,506	91,731,009	1,805,497

註：1. 本年度預計數係依行政院主計總處核定作業基金採用企業會計準則適用科（項）目編製之數；前年度決算數為審定決算數、上年度預計數係就預算案數按實際業務狀況調整之數額（即原有之調整後預計數），並配合導入企業會計準則科目重分類之數。

2. 107年12月31日預計信託代理與保證資產(負債)1,006,988千元，包括保管有價證券(應付保管有價證券)1,340千元，保管品(應付保管品)512,246千元，保證品(應付保證品)493,402千元。

國軍退除役官兵輔導委員會
榮民醫療作業基金
5年來主要營運項目分析表

中華民國107年度

單位：新臺幣千元

年 度 及 項 目	單 位	數 量	單 位 成 本 (元)	預 算 數	說 明
本年度預算數					
門診病患醫療	人次	9,002,556	2,399.38	21,600,538	
住院病患醫療	人日	3,754,875	6,533.80	24,533,614	
上年度預算數					
門診病患醫療	人次	8,764,807	2,331.21	20,432,564	
住院病患醫療	人日	3,787,065	6,151.07	23,294,512	
前年度決算數					
門診病患醫療	人次	8,628,946	2,336.58	20,162,242	
住院病患醫療	人日	3,708,519	6,483.94	24,045,815	
104年度決算數					
門診病患醫療	人次	8,503,351	2,295.63	19,520,544	
住院病患醫療	人日	3,737,364	6,049.33	22,608,564	
103年度決算數					
門診病患醫療	人次	8,359,778	2,249.31	18,803,761	
住院病患醫療	人日	3,763,247	5,700.21	21,451,300	

國軍退除役官兵輔導委員會
榮民醫療作業基金
員工人數彙計表

中華民國107年度

單位：人

科 目	上年度最高可 進用員額數	本年度增 減 (-) 數	本年度最高可 進用員額數	說 明
業務支出部分：	12,305	-144	12,161	
專任人員	12,198	-144	12,054	
職員	9,713		9,713	
技工	516	-63	453	
工友	653	-81	572	
聘用	1,316		1,316	
管理會委員	15		15	
兼任人員	92		92	
總 計	12,305	-144	12,161	

註：1. 預計進用契僱人力8,703人，其中計時與計件人員2,228人(實習醫學生640人、行政人員1,588人)；專技人員6,475人(醫師462人、護理人員4,302人、其他醫事人員1,357人、非醫事技術人員354人)。

2. 勞務承攬人力3,863人(環保廢棄物清理54人、營養膳食勞務290人、環境及設備維護保養1,493人、照顧服務員607人、醫療行政雜務1,197人、安全維護警衛勤務222人)。

本頁空白

國軍退除役官

榮民醫療

用人費用

中華民國

科 目	正式員 額薪資	聘僱人 員薪資	超時工 作報酬	津貼	獎金			
					年終獎金	考績獎金	績效獎金	其他
業務總支出部分：	7,349,853	856,448	776,914		1,027,231	917,788	6,176,385	
醫療成本	5,882,815	593,242	673,171		821,382	746,402	4,855,806	
正式人員	5,882,647		617,311		747,448	746,402	4,398,834	
聘僱人員		593,242	55,860		73,934		456,972	
顧問人員	168							
兼任人員								
其他業務成本	82,861							
正式人員	82,861							
管理及總務費用	706,770	11,297	60,183		81,971	79,597	306,087	
正式人員	706,746		60,183		81,723	79,597	302,257	
聘僱人員		11,297			248		3,830	
顧問人員	24							
研究發展及訓練費用	677,407	251,909	43,560		123,878	91,789	1,014,492	
正式人員	677,407		35,728		77,390	91,789	800,909	
聘僱人員		251,909	7,832		46,488		213,583	
兼任人員								
合 計	7,349,853	856,448	776,914		1,027,231	917,788	6,176,385	

- 註：1. 預計進用契僱人力5,618,477千元(計時與計件人員酬金1,049,887千元，專技人員酬金4,568,590千元)。
2. 勞務承攬2,121,510千元(環保廢棄物清理96,226千元，營養膳食勞務386,418千元，環境及設備維護保養818,447千元，照顧服務員233,861千元，醫療行政雜務495,761千元，安全維護警衛勤務90,797千元)。
3. 兼任人員(預計分攤陽明大學兼任醫師92員)用人費用47,378千元，包括薪資36,924千元，年終獎金4,609千元，退休金2,763千元，公保及健保費3,082千元。

兵輔導委員會
作業基金
彙計表

107年度

單位：新臺幣千元

退休及卹償金		資遣費	福利費			提繳費	合計	兼任人員 用人費用	總計	
退休金	卹償金		分擔 保險費	傷病醫 藥費	提撥福 利金					其他
2,298,990	39,577	650	930,232	14,142		357,044	978	20,746,232	47,378	20,793,610
1,873,191	33,279	650	747,079	12,319		291,821	654	16,531,811	28,207	16,560,018
1,832,478	33,279	650	626,177	12,167		276,837	654	15,174,884		15,174,884
40,713			120,902	152		14,984		1,356,759		1,356,759
								168		168
									28,207	28,207
								82,861		82,861
								82,861		82,861
222,785	4,091		95,411	1,181		36,170	310	1,605,853		1,605,853
222,008	4,091		88,719	1,181		36,070	310	1,582,885		1,582,885
777			6,692			100		22,944		22,944
								24		24
203,014	2,207		87,742	642		29,053	14	2,525,707	19,171	2,544,878
188,675	2,207		47,247	642		25,487	14	1,947,495		1,947,495
14,339			40,495			3,566		578,212		578,212
									19,171	19,171
2,298,990	39,577	650	930,232	14,142		357,044	978	20,746,232	47,378	20,793,610

4. 獎金編列項目：

- (1) 年終獎金：依據行政院訂頒之軍公教人員年終工作獎金發給注意事項編列，預計發給11,728人，金額1,027,231千元。
- (2) 考績獎金：依據96年3月21日總統華總一義字第09600034561號令修正之公務人員考績法編列，預計發給10,545人，金額917,788千元。
- (3) 績效獎金：依據行政院103年7月30日院授人給字第1030041664號函核定修正之國軍退除役官兵輔導委員會所屬榮民總醫院經營績效獎金核發要點、行政院103年6月26日院授人給字第1030038011號函核定修正之公立醫療機構人員獎勵金發給要點及本會106年5月3日輔醫字第1060037263號函修正之國軍退除役官兵輔導委員會榮民總醫院所屬分院人員獎勵金發給要點編列，預計發給11,820人，金額6,176,385千元。

國軍退除役官
榮民醫療
各項費用
 中華民國

前 年 度 決 算 數	上 年 度 預 算 數	科 目	本 年		
			合 計	醫 療	
				門 診	住 院
19,671,054	20,359,271	用人費用	20,793,610	6,893,709	9,509,819
6,484,499	7,211,644	正式員額薪資	7,349,853	2,465,839	3,340,730
710,893	901,164	聘僱及兼職人員薪資	893,372	203,601	411,668
672,837	740,379	超時工作報酬	776,914	254,526	414,871
8,278,222	7,788,402	獎金	8,126,013	2,756,591	3,626,465
2,278,001	2,376,491	退休及卹償金	2,341,330	769,477	1,117,481
		資遣費	650	650	
1,245,696	1,340,466	福利費	1,304,500	442,743	598,275
907	725	提繳費	978	282	329
9,863,858	9,918,765	服務費用	10,618,671	3,353,466	4,610,154
767,052	915,526	水電費	878,570	268,339	427,495
52,075	59,957	郵電費	57,707	17,444	19,784
38,617	57,012	旅運費	51,403	4,831	3,493
53,444	50,281	印刷裝訂與廣告費	52,169	15,030	17,012
1,158,836	1,066,103	修理保養及保固費	1,132,719	368,036	506,804
10,432	10,711	保險費	11,303	3,382	4,086
2,987,785	2,905,320	一般服務費	3,122,949	818,695	1,075,118
4,779,399	4,837,320	專業服務費	5,293,793	1,857,344	2,555,784
16,218	16,535	公共關係費	18,058	365	578
20,109,412	18,886,190	材料及用品費	20,302,221	10,427,156	8,975,696
65,507	86,908	使用材料費	72,454	20,157	21,595
613,804	540,187	用品消耗	553,338	90,181	119,356
19,430,101	18,259,095	商品及醫療用品	19,676,429	10,316,818	8,834,745
336,714	388,644	租金與利息	394,093	94,012	92,765
2,467	2,655	地租及水租	3,824	315	150
2,016	2,052	房租	2,023	1,588	435
293,381	333,260	機器租金	343,131	77,939	86,559
21,350	24,118	交通及運輸設備租金	25,874	12,484	3,211
15,784	24,905	什項設備租金	17,587	1,686	2,410
1,717	1,654	利息	1,654		

兵輔導委員會
作業基金
彙計表

107年度

單位：新臺幣千元

度		預		算			數
成		其 他 業 務 成 本	管 理 及 總 務 費 用	研 究 發 展 及 訓 練 費 用			其 他 業 務 外 用 費
其 他	合 計			研 究 發 展	訓 練	合 計	
156,490	16,560,018	82,861	1,605,853	1,150,347	1,394,531	2,544,878	
76,246	5,882,815	82,861	706,770	278,325	399,082	677,407	
	615,269		11,297	70,580	196,226	266,806	
3,774	673,171		60,183	18,325	25,235	43,560	
43,281	6,426,337		467,655	605,490	626,531	1,232,021	
21,112	1,908,070		226,876	117,408	88,976	206,384	
	650						
12,034	1,053,052		132,762	60,210	58,476	118,686	
43	654		310	9	5	14	
402,315	8,365,935	234,043	549,411	723,992	626,706	1,350,698	118,584
6,857	702,691		64,225	54,901	43,931	98,832	12,822
184	37,412		15,359	2,396	2,340	4,736	200
67	8,391		13,870	5,884	23,235	29,119	23
151	32,193		8,851	6,079	3,911	9,990	1,135
11,863	886,703		76,662	93,726	48,239	141,965	27,389
12	7,480		3,139		94	94	590
377,624	2,271,437		255,811	281,531	251,844	533,375	62,326
5,557	4,418,685	234,043	94,379	279,475	253,112	532,587	14,099
	943		17,115				
135,700	19,538,552		59,655	497,570	178,215	675,785	28,229
1,243	42,995		5,044	17,708	6,707	24,415	
127,567	337,104		54,593	80,729	52,683	133,412	28,229
6,890	19,158,453		18	399,133	118,825	517,958	
	186,777		166,796	900	39,154	40,054	466
	465		3,310				49
	2,023						
	164,498		138,588	661	38,980	39,641	404
	15,695		10,149		30	30	
	4,096		13,095	239	144	383	13
			1,654				

國軍退除役官

榮民醫療

各項費用

中華民國

前 年 度 決 算 數	上 年 度 預 算 數	科 目	本 年		
			合 計	醫 療	
				門 診	住 院
2,448,899	2,714,829	折舊、折耗及攤銷	2,678,043	796,128	1,287,077
2,121,537	2,327,409	不動產、廠房及設備折舊	2,332,786	705,520	1,148,180
190,980	199,474	其他折舊性資產折舊	194,406	61,454	92,226
136,382	187,946	攤銷	150,851	29,154	46,671
25,238	21,971	稅捐與規費（強制費）	27,982	10,196	9,246
584	468	土地稅	1,404		
1,544	1,403	房屋稅	2,737		
18,646	15,056	消費與行為稅	19,160	8,293	7,792
4,464	5,044	規費	4,681	1,903	1,454
59,057	61,830	會費、捐助、補助、分攤、救助（濟）與交流活動費	60,846	18,354	20,354
48,586	48,519	會費	49,804	18,341	20,336
10,227	12,920	捐助、補助與獎助	10,930		
200	391	分擔	112	13	18
21		補貼（償）、獎勵、慰問與救助（濟）			
23		競賽及交流活動費			
64,149	23,563	短絀、賠償與保險給付	23,557	4,761	18,796
57,422	23,563	各項短絀	23,557	4,761	18,796
6,727		賠償給付			
487,930	118,330	其他	162,200	2,756	9,707
487,930	118,330	其他費用	162,200	2,756	9,707
53,066,311	52,493,393	合 計	55,061,223	21,600,538	24,533,614

兵輔導委員會
作業基金
彙計表

107年度

單位：新臺幣千元

度		預		算			數
成		其 業 務 成 本	管 理 及 總 務 費 用	研 究 發 展 及 訓 練 費 用			其 他 業 務 外 用 費
其 他	合 計			研 究 發 展	訓 練	合 計	
9,738	2,092,943		318,490	170,154	63,260	233,414	33,196
9,584	1,863,284		207,986	167,023	61,297	228,320	33,196
	153,680		40,726				
154	75,979		69,778	3,131	1,963	5,094	
74	19,516		4,332	56	176	232	3,902
			1,300				104
							2,737
66	16,151		1,934	44		44	1,031
8	3,365		1,098	12	176	188	30
171	38,879		1,827	5,349	4,983	10,332	9,808
140	38,817		1,777	4,119	4,983	9,102	108
				1,230		1,230	9,700
31	62		50				
	23,557						
	23,557						
	12,463		723	2,867	1,163	4,030	144,984
	12,463		723	2,867	1,163	4,030	144,984
704,488	46,838,640	316,904	2,707,087	2,551,235	2,308,188	4,859,423	339,169

國軍退除役官兵輔導委員會
榮民醫療作業基金
增購及汰舊換新管理用公務車輛明細表

中華民國107年度

單位：新臺幣千元

項目	單位	增購部分		汰舊換新部分		合計		說明
		數量	金額	數量	金額	數量	金額	
小型客貨車(7-8人座)	輛			2	1,640	2	1,640	臺北榮民總醫院新竹分院為考量搭乘人員之安全，預計107年2月汰舊換新小型客貨車(7-8人座)2輛，經行政院106年6月21日院臺財字第1060178014D號函核定。

註：1. 管理用車輛：經本年度增購及汰舊換新後，計有一般公務轎車24輛，油氣雙燃料車2輛，45人座大客車2輛，21人座大客車10輛，小型客貨車3輛，小型客貨車(7-8人座)26輛，小型貨車3輛，一般公務用機車4輛，11人座大客車1輛。

2. 其他車輛：經本年度汰舊換新業務用機車1輛及一般公務用機車2輛後，其他車輛計有一般公務轎車8輛，21人座大客車15輛，9人座小客車1輛，小型客貨車8輛，小型客貨車(7-8人座)27輛，大型貨車1輛，小型貨車2輛，業務用機車10輛，一般公務用機車2輛，救護車36輛，身障車4輛，自代大客車2輛，醫療巡迴車1輛，11人座大客車1輛。

國軍退除役官兵輔導委員會
榮民醫療作業基金
補辦預算明細表

中華民國107度

單位：新臺幣千元

項	目	金	額	辦	理	年	度	說	明
固定資產之建設、改良、擴充									
一般建築及設備計畫			12,959				106	臺中榮民總醫院埔里分院應水土保持設施工程所需，依據行政院106年6月12日院授輔醫字第1060047749號函同意辦理。(本項屬不動產、廠房及設備)	
房屋及建築			12,959						

本頁空白

附 錄

國軍退除役官兵輔導委員會
榮民醫療作業基金
一般建築及設備計畫之分年性項目明細表
中華民國107年度

單位：新臺幣千元

科目名稱	項目名稱	期間	投資總額	分年預算數			備註
				以前年度 法定預算	本年度	以後年後	
房屋及建築	臺北榮民總醫院玉里分院臺東院區員工單房間職務宿舍興建計畫	106.01-107.09	49,991	15,303	34,688		

國軍退除役官兵輔導委員會

榮民醫療作業基金

立法院審議中央政府總預算案附屬單位預算所提決議及附帶決議辦理情形報告表

中華民國 106 年度

決 議 及 附 帶 決 議		辦 理 情 形
項 次	內 容	
	106 年度中央政府總預算案附屬單位預算案尚未經立法院審議通過。	