

中華民國 105 年度

中央政府總預算案

國軍退除役官兵輔導委員會主管



榮民醫療作業基金附屬單位預算

(非營業部分)

國軍退除役官兵輔導委員會榮民醫療作業基金管理會編

國軍退除役官兵輔導委員會
榮民醫療作業基金

目 次

中華民國105年度

一、業務計畫及預算說明.....	第	1—17	頁
二、預算主要表			
(一)收支預計表及說明.....	第	19—22	頁
(二)餘絀撥補預計表.....	第	23	頁
(三)現金流量預計表及補充說明.....	第	25—26	頁
三、預算明細表			
(一)醫療收入明細表.....	第	27	頁
(二)其他業務收入明細表.....	第	28	頁
(三)業務外收入明細表.....	第	29	頁
(四)醫療成本明細表及說明.....	第	30—32	頁
(五)其他業務成本明細表及說明.....	第	33—34	頁
(六)管理及總務費用明細表及說明.....	第	35—36	頁
(七)研究發展及訓練費用明細表及說明.....	第	37—38	頁
(八)業務外費用明細表及說明.....	第	39—40	頁
(九)固定資產建設改良擴充明細表.....	第	41	頁
(十)固定資產建設改良擴充資金來源明細表.....	第	42—43	頁
(十一)固定資產建設改良擴充計畫預期進度明細表.....	第	44—45	頁
(十二)資產折舊明細表.....	第	46	頁
(十三)基金數額增減明細表.....	第	47	頁
四、預算參考表			
(一)預計平衡表.....	第	49—50	頁
(二)5年來主要營運項目分析表.....	第	51	頁
(三)員工人數彙計表.....	第	53	頁
(四)用人費用彙計表.....	第	54—55	頁
(五)各項費用彙計表.....	第	56—59	頁
(六)增購及汰舊換新管理用公務車輛明細表.....	第	60	頁
五、預算附錄			
(一)立法院審議中央政府總預算案附屬單位預算所提決議及附帶決議辦理情形報告表.....	第	61—68	頁

總 說 明

國軍退除役官兵輔導委員會
榮民醫療作業基金
業務計畫及預算說明
中華民國105年度

壹、基金概況

一、設立宗旨

國軍退除役官兵輔導委員會（以下簡稱本會）為辦理國軍退除役官兵就醫及社會醫療服務，支援全國醫療網計畫，並加強醫學研究，提升醫療水準，分別於75年度及81年度依預算法規定設立榮民總醫院作業基金及榮民醫院附設民眾診療作業基金，其中榮民總醫院作業基金，配合臺中分院於79年度設立臺中榮民總醫院作業基金，改稱為臺北榮民總醫院作業基金。79年10月臺北榮民總醫院於高雄設立分院，該分院於84年度設立高雄榮民總醫院作業基金。另榮民醫院附設民眾診療作業基金，因全民健康保險實施範圍已涵蓋榮民，爰於86年度更名為榮民醫院醫療作業基金。

鑒於臺北、臺中、高雄3所榮民總醫院及榮民醫院醫療作業基金均為提供醫療服務或教學研究而設立，性質相同，為統籌運用資源，爰於87年度依中央政府特種基金管理準則第16條規定，將上述4個基金（臺北、臺中、高雄榮民總醫院作業基金及榮民醫院醫療作業基金）合併為榮民醫療作業基金（以下簡稱本基金）；原有各基金均改為編製附屬單位預算之分預算，隸屬於合併後之本基金。嗣為共享資源，提升醫療服務品質，各榮民醫院納入各榮民總醫院，並自103年度起裁撤榮民醫院醫療作業基金。

本基金主要任務除因應全民健康保險政策之施行，加強對全民之醫療服務外，致力於推動高科技醫療及醫學研究發展，統籌醫療業務，建置合作機制，以提升榮民醫療體系之競爭力與服務品質。

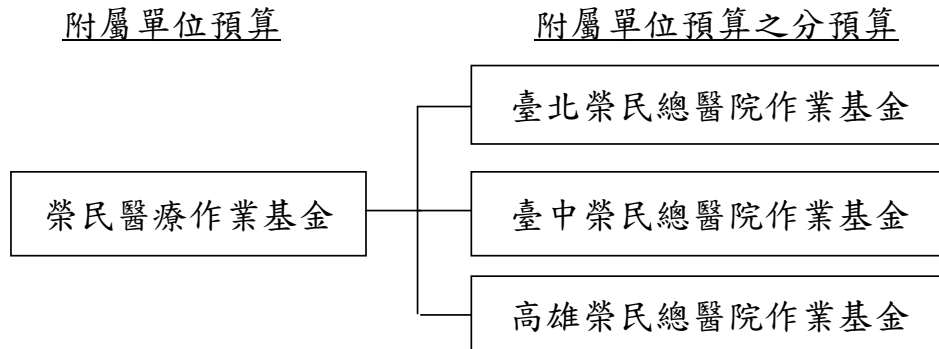
二、組織概況

（一）本基金依榮民醫療作業基金收支保管及運用辦法第5條規定，設榮民醫療作業基金管理會，置委員15人，其中1人為召集人，由本會副主任委員兼任，其餘委員由本會人員及有關機關代表組成；辦理本基金發展與年度計畫之策訂，運用執

國軍退除役官兵輔導委員會
榮民醫療作業基金
業務計畫及預算說明
 中華民國105年度

行之考核及收支、保管及運用之審議等事項。

(二) 本基金構成體系如下圖：



三、基金歸類及屬性

本基金係預算法第4條第1項第2款所定，經付出仍可收回，而非用於營業之作業基金，並編製附屬單位預算。

貳、前年度及上年度已過期間預算執行情形（前年度決算結果及上年度預算截至104年6月30日止執行情形）

一、前（103）年度決算結果

- (一) 業務收入：決算數470億4,867萬3千元，較預算數452億4,796萬2千元，增加18億0,071萬1千元，約3.98%。
- (二) 業務成本與費用：決算數478億7,423萬9千元，較預算數457億8,935萬元，增加20億8,488萬9千元，約4.55%。
- (三) 業務外收入：決算數18億3,408萬元，較預算數12億0,292萬9千元，增加6億3,115萬1千元，約52.47%，主要係中央健康保險署提高健保五大科別支付標準補付102年度醫療款及配合點值結算作業，沖回以前年度溢提備抵醫療折讓所致。
- (四) 業務外費用：決算數3億9,137萬6千元，較預算數2億4,095萬7千元，增加1億5,041萬9千元，約62.43%，主要係配合中央健康保險署提高健保五大科別支付標準補付102年度醫療款與點值結算作業補發獎金及補提以前年度備抵醫療折讓所致。

國軍退除役官兵輔導委員會
榮民醫療作業基金
業務計畫及預算說明

中華民國105年度

- (五) 收支賸餘：以上收支相抵後，決算數6億1,713萬7千元，較預算數4億2,058萬4千元，增加1億9,655萬3千元，約46.73%。
- (六) 固定資產之建設改良擴充：決算數24億0,564萬8千元，可用預算數25億7,449萬3千元，執行率93.44%。

二、上(104)年度截至6月底止預算執行情形

- (一) 業務收入：實際數239億2,073萬3千元，較分配預算數228億4,061萬3千元，增加10億8,012萬元，約4.73%，主要係門診人次及住院醫療收費單價較預計為高所致。
- (二) 業務成本與費用：實際數235億5,666萬8千元，較分配預算數231億9,628萬3千元，增加3億6,038萬5千元，約1.55%，主要係醫療收入增加，醫療成本隨同增加所致。
- (三) 業務外收入：實際數8億3,380萬6千元，較分配預算數6億2,634萬1千元，增加2億0,746萬5千元，約33.12%，主要係沖回以前年度溢提備抵醫療折讓所致。
- (四) 業務外費用：實際數2億2,538萬2千元，較分配預算數9,272萬7千元，增加1億3,265萬5千元，約143.06%，主要係補提列以前年度支出所致。
- (五) 收支賸餘：以上收支相抵後，實際賸餘9億7,248萬9千元，較分配預算賸餘1億7,794萬4千元，增加7億9,454萬5千元，約446.51%。
- (六) 固定資產之建設改良擴充：實際執行數6億2,099萬3千元，分配預算數5億6,231萬4千元，執行率110.44%。

參、業務計畫

一、營運計畫

(一) 醫療服務目標

1. 精進營運效能：本會所屬醫療機構已由臺北、臺中及高雄3所榮民總醫院完成12所分院整合。醫療人力、技術、儀器設備及其他資源由榮民總醫院統一調度，加強創新發展

國軍退除役官兵輔導委員會
榮民醫療作業基金
業務計畫及預算說明
中華民國105年度

- ，帶領分院提升醫療品質，改善門診及住院服務量能，更新醫療設備軟、硬體，精進儀器使用率，整合資訊系統。
2. 提升醫療品質：由各榮民總醫院採科經營模式管理，長期派遣優秀醫師支援所屬分院，舒緩偏鄉醫師不足及平衡城鄉醫療科別與品質差距。持續輔導各級榮民醫院參與政府服務品質獎、健康促進醫院、高齡友善醫院及各項醫療品質認證；各榮民總醫院亦積極輔導所屬分院通過醫院評鑑，以提升營運效能及醫院服務品質。
 3. 提供社區醫療及居家護理服務：結合社區資源，辦理健康與衛教宣導，支援榮家預防保健、疾病篩檢及健康管理，提供社區民眾各式健檢及癌症、三高篩檢，辦理巡迴醫療及居家護理，平衡城鄉醫療差距，落實政府「照顧弱勢」政策。
 4. 執行防疫措施：執行衛生福利部防疫政策，督導所屬機構加強疫病通報、防治宣導、人員教育訓練及感染管制措施，以防範疫情發生，並協助地方衛生局隨時監控回報疫情變化。
 5. 推動高齡醫學及安寧緩和療護：配合國家長期照護政策，整合本會服務、安養及醫療機構資源，推動高齡醫學門、住診服務，辦理「榮民體系安寧緩和醫療全程照護網絡計畫」及建立失智照護模式；賡續推動中期及急性後期照護服務，提供榮民（眷）及民眾銜接急性醫療與長期照護之全人整合型照護。
 6. 擔負緊急醫療任務：加入各項災害發生地區緊急醫療網，擔負救災醫療任務；配合縣市衛生局，設置假日醫療站、支援衛生所等偏鄉急診醫療服務。
 7. 拓展教學研究：督導3所榮民總醫院，辦理本會核心醫療照護任務長期整體規劃、執行及提升醫學臨床教學與研究。完成重大醫學研究案，及辦理各類醫護及醫事人員持

國軍退除役官兵輔導委員會
榮民醫療作業基金
業務計畫及預算說明
中華民國105年度

續教學訓練，提升臨床與醫事人員專業知識及各項技能，優質照護品質及醫療效能。

8. 執行畢業後一般醫學訓練(PGY)：辦理衛生福利部「一年期醫師PGY訓練計畫」，醫學生畢業後於進入專科醫師訓練前，先接受一般醫學訓練，以期達到受訓學員學習成效，使新進醫師具備獨立執業能力，提升基層醫療服務品質。
9. 辦理公務病床轉型護理之家：配合行政院核定「長期照護服務網計畫（第一期）102年至105年」及「長期照顧服務法」施行後5年內長照機構依法申請設立許可規定，規劃辦理各榮總分院公務預算病床轉型護理之家。

(二) 主要營運計畫：

1. 門診病患醫療：本(105)年度預計診療門診病患846萬2,276人次，較上年度預算數821萬5,255人次，增加24萬7,021人次，約3.01%。
2. 住院病患醫療：本年度預計診療住院病患383萬2,098人日，較上年度預算數386萬4,862人日，減少3萬2,764人日，約0.85%。

(三) 工程管理費：

1. 專案計畫：依「中央政府各機關工程管理費支用要點」規定，按3%~0.5%估算工程管理費，本年度編列於「房屋及建築」400千元。
2. 一般建築及設備計畫：依「中央政府各機關工程管理費支用要點」規定，按3%~0.7%估算工程管理費，本年度編列於「房屋及建築」3,640千元。
3. 代管資產相關修繕工程：依「中央政府各機關工程管理費支用要點」規定，按3%~1%估算工程管理費，本年度編列於「遞延借項」2,037千元。

國軍退除役官兵輔導委員會
榮民醫療作業基金
業務計畫及預算說明
中華民國105年度

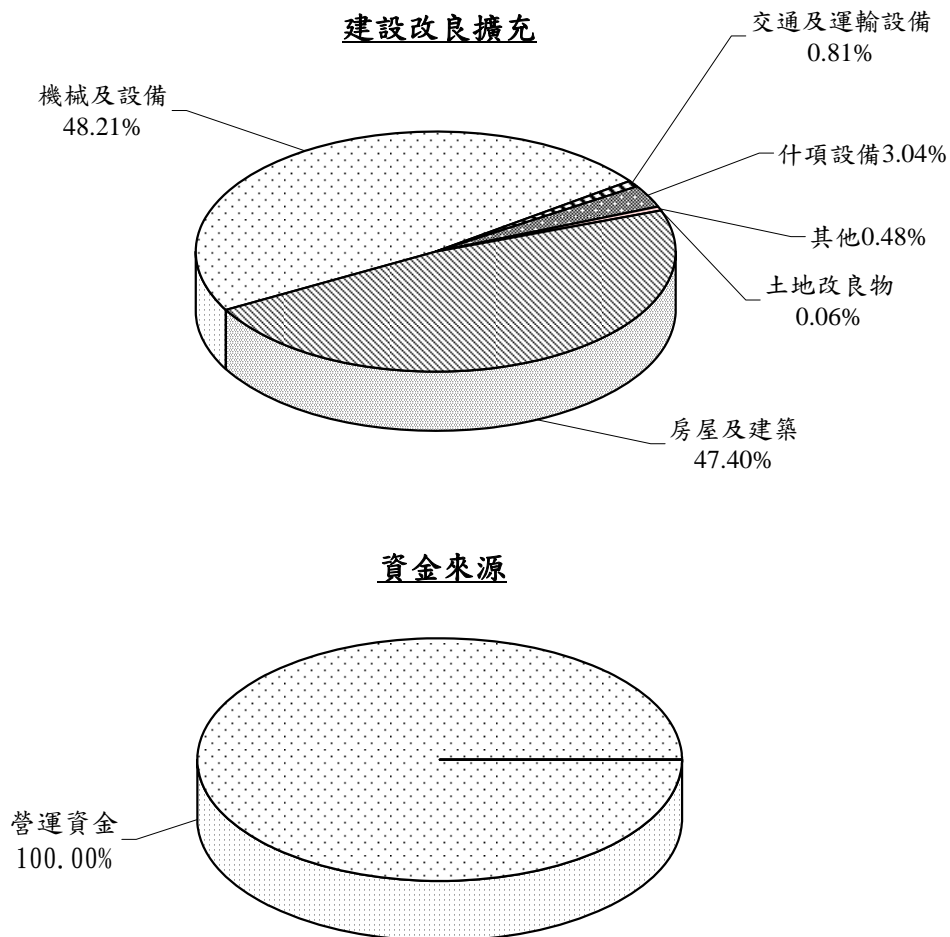
二、固定資產之建設、改良、擴充與其資金來源及其投資計畫之成本與效益分析

(一)本年度預算編列36億1,603萬6千元，計有專案計畫及一般建築及設備計畫，並均由營運資金支應：

1. 專案計畫12億6,696萬8千元，均為繼續計畫。
2. 一般建築及設備計畫23億4,906萬8千元，均係一次性項目。

(二)本年度固定資產建設改良擴充及其資金來源圖表，詳圖1。

圖1 105年度固定資產建設改良擴充及資金來源



單位：新臺幣千元

建設改良擴充	105年度預算	資金來源	105年度預算
土地		營運資金	3,616,036
土地改良物	2,000	出售不適用資產	
房屋及建築	1,713,968	國庫撥款	
機械及設備	1,743,425	外借資金	
交通及運輸設備	29,363		
什項設備	109,923		
其他	17,357		
合計	3,616,036	合計	3,616,036

國軍退除役官兵輔導委員會
榮民醫療作業基金
業務計畫及預算說明
 中華民國105年度

(三) 專案計畫

1. 臺北榮民總醫院新門診大樓興建計畫

(1) 計畫目的

- ① 整合門診區、住院大樓及開放空間。
- ② 改善院區與石牌路之交通問題。
- ③ 整合各科門診看診動線及公共服務空間。
- ④ 塑造優質、精緻醫療服務空間。
- ⑤ 整合門診區各項醫療資源。

(2) 計畫內容(含目標能量)

- ① 該院新門診大樓規劃為地下3層，地上9層之建築，總樓地板面積35,409.30平方公尺，內部機能分為門診醫療區、行政區、研究區、供應區、附屬設施、社會服務區、公共服務區等。
- ② 汽機車停車場規劃於戶外及地下2、3層，依法定數量設置。

(3) 計畫期間：自100年1月起至106年11月止，共計6年11個月。

(4) 計畫投資總額及資金來源

單位：新臺幣千元

年度	預算數	資金來源(自有資金)	
		項目	金額
100	6,230	營運資金	6,230
101	309,593	營運資金	309,593
102	174,257	營運資金	174,257
103	150,000	營運資金	150,000
104	400,000	營運資金	400,000
105	585,000	營運資金	585,000
106	269,734	營運資金	269,734
合計	1,894,814	營運資金	1,894,814

國軍退除役官兵輔導委員會
榮民醫療作業基金
業務計畫及預算說明
中華民國105年度

(5) 效益分析

- ① 新門診大樓取代現有第一、三門診之老舊建物內部機能功用，與鄰近第二門診，兩相串聯，整合病歷、檢驗、藥劑、批價掛號作業集中管理、精簡人力。
- ② 單一窗口作業，動線清晰，提升門診人次及服務品質。
- ③ 整體規劃動線，有效區隔住院與門診動線。

2. 臺中榮民總醫院新門診大樓興建計畫

(1) 計畫目的

- ① 提升門診服務能量，擴大對中部地區重症門診服務。
- ② 提供病人及醫護人員舒適醫療環境。
- ③ 改善院區內外交通動線，並增設訪客停車空間。
- ④ 響應節能減碳及綠建築政策推動。
- ⑤ 整合門診區之各項醫療資源。

(2) 計畫內容(含目標能量)

- ① 該院新門診大樓規劃為地下3層，地上8層之建築，總樓地板面積34,660.44平方公尺，內部機能分為門診醫療區、附屬設施、社會服務區、公共服務區等。
- ② 汽機車停車場規劃於戶外及地下1-3層，依法定數量設置。

(3) 計畫期間：自100年1月起至105年10月止，共計5年10月。

國軍退除役官兵輔導委員會
榮民醫療作業基金
業務計畫及預算說明
 中華民國105年度

(4) 計畫投資總額及資金來源

單位：新臺幣千元

年度	預算數	資金來源(自有資金)	
		項目	金額
100	-	-	-
101	-	-	-
102	9,004	營運資金	9,004
103	150,000	營運資金	150,000
104	295,000	營運資金	295,000
105	681,968	營運資金	681,968
合計	1,135,972	營運資金	1,135,972

(5) 效益分析

- ① 新門診大樓與鄰近舊門診大樓，兩相串聯，整合病歷、檢驗、藥劑、批價掛號作業，集中管理，精簡人力。
- ② 單一窗口作業，動線清晰，提升門診人次及服務品質。
- ③ 整體規劃動線，有效區隔住院與門診動線。

(四) 一般建築及設備計畫：23億4,906萬8千元，均係一次性項目，編列項目如下：

1. 土地改良物200萬元，主要係辦理整地及圍籬設置。
2. 房屋及建築5億4,700萬元，主要係建物耐震補強及醫療空間、病房整修等工程。
3. 機械及設備16億4,342萬5千元，主要係醫療儀器、電腦設備增置及汰舊換新。
4. 交通及運輸設備2,936萬3千元，主要係公務車輛、視聽系統、電話交換機系統、中央監視系統等增置及汰舊換新。
5. 什項設備1億0,992萬3千元，主要係空調、辦公設備增置

國軍退除役官兵輔導委員會
榮民醫療作業基金
業務計畫及預算說明
中華民國105年度

及汰舊換新等。

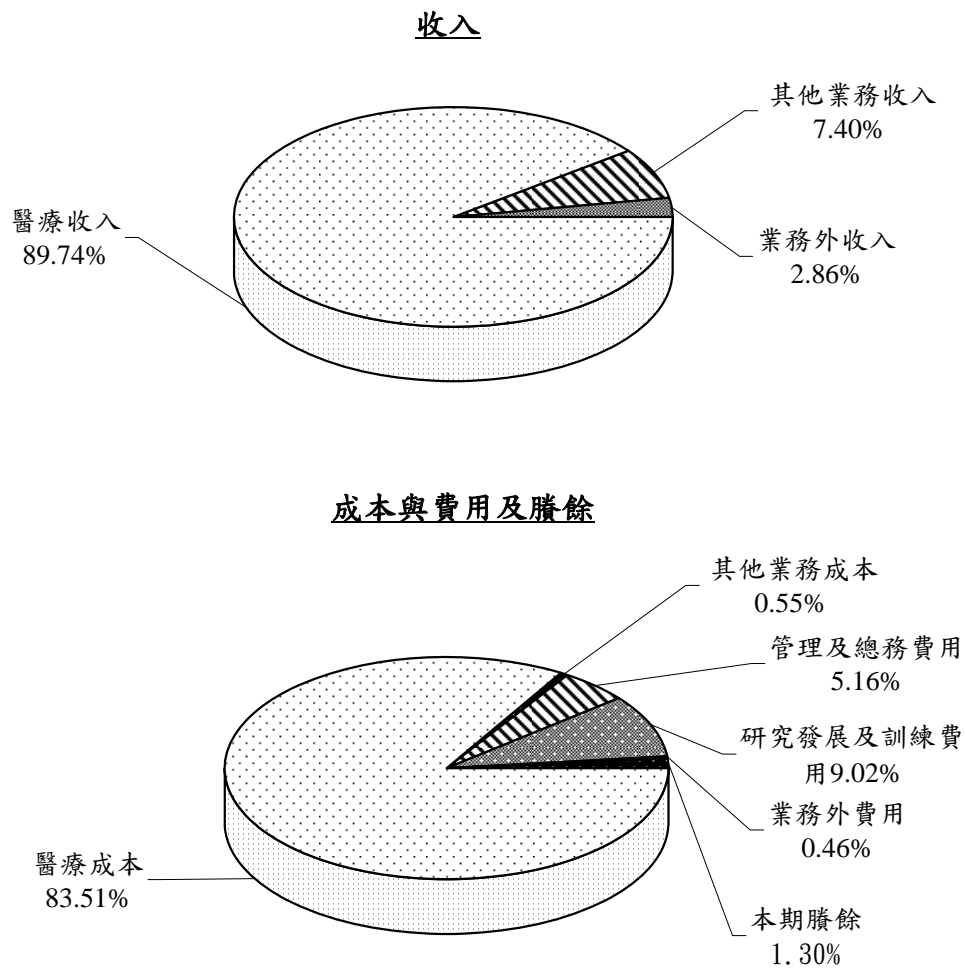
6. 其他1,735萬7千元，係臺北榮民總醫院辦理新建醫療大樓基本設計階段所需經費。

肆、預算概要

一、業務收支及餘絀之預計

- (一) 本年度業務收入489億3,833萬8千元，較上年度預算數469億8,708萬4千元，增加19億5,125萬4千元，約4.15%，主要係醫療收入增加所致。
- (二) 本年度業務成本與費用494億9,213萬7千元，較上年度預算數476億6,031萬9千元，增加18億3,181萬8千元，約3.84%，主要係醫療收入增加，醫療成本隨同增加所致。
- (三) 本年度業務外收入14億4,139萬4千元，較上年度預算數12億9,350萬4千元，增加1億4,789萬元，約11.43%，係雜項收入增加所致。
- (四) 本年度業務外費用2億3,356萬8千元，較上年度預算數2億0,477萬5千元，增加2,879萬3千元，約14.06%，係雜項費用增加所致。
- (五) 本年度業務總收支相抵後，計賸餘6億5,402萬7千元，較上年度預算數4億1,549萬4千元，增加2億3,853萬3千元，約57.41%。
- (六) 本年度收入、成本與費用及賸餘圖表及最近5年收入與費用圖表，詳圖2、3。

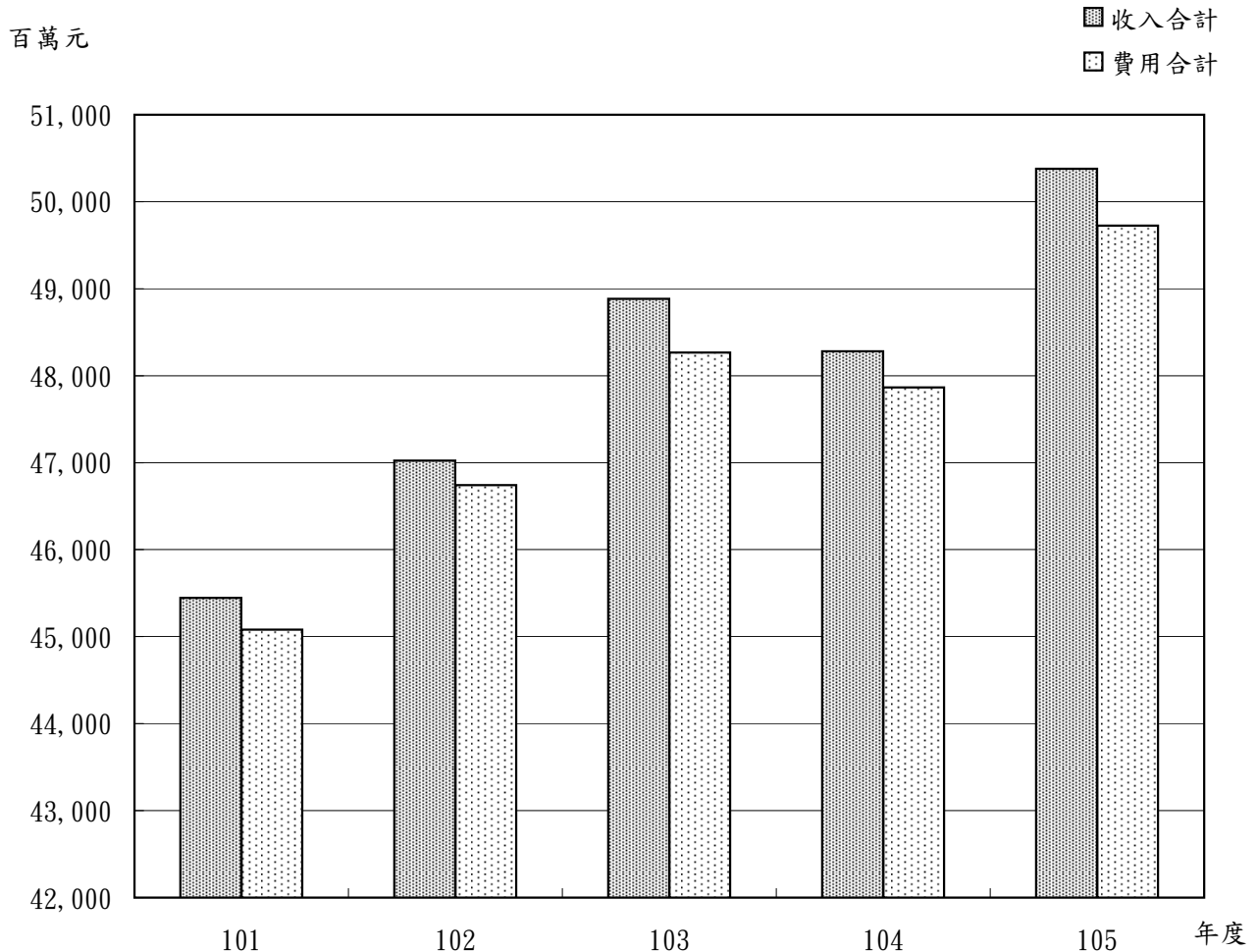
圖2 105年度收入、成本與費用及賸餘



單位：新臺幣千元

收入	105年度預算	成本與費用及賸餘	105年度預算
業務收入	48,938,338	業務成本與費用	49,492,137
醫療收入	45,212,004	醫療成本	42,071,798
其他業務收入	3,726,334	其他業務成本	278,118
業務外收入	1,441,394	管理及總務費用	2,600,616
		研究發展及訓練費用	4,541,605
		業務外費用	233,568
		本期賸餘	654,027
收入總額	50,379,732	成本、費用及賸餘總額	50,379,732

圖3 最近5年收入與費用



單位：新臺幣千元

項目 \ 年度	101年度決算	102年度決算	103年度決算	104年度預算	105年度預算
收入					
業務收入	44,017,256	45,491,741	47,048,673	46,987,084	48,938,338
業務外收入	1,428,472	1,530,399	1,834,080	1,293,504	1,441,394
收入合計	45,445,728	47,022,140	48,882,753	48,280,588	50,379,732
費用					
業務成本與費用	44,732,960	46,401,311	47,874,239	47,660,319	49,492,137
業務外費用	348,863	339,321	391,376	204,775	233,568
費用合計	45,081,823	46,740,632	48,265,615	47,865,094	49,725,705
本期賸餘	363,905	281,508	617,137	415,494	654,027

註：1.101至103年度決算數為審定決算數；104年度為法定預算數。

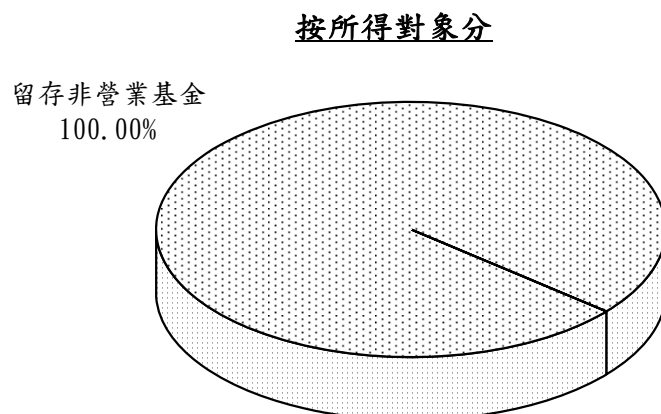
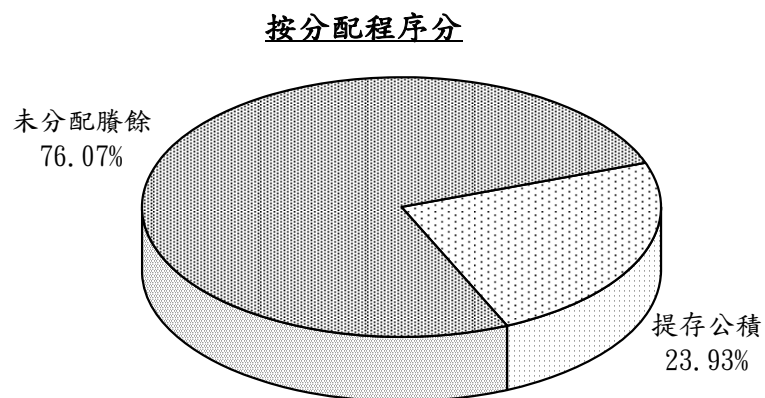
2.決算數細數之和與總數或略有出入，係四捨五入之關係。

國軍退除役官兵輔導委員會
榮民醫療作業基金
業務計畫及預算說明
中華民國105年度

二、餘絀撥補之預計

- (一) 本年度預算賸餘6億5,402萬7千元，連同前期未分配賸餘18億0,336萬7千元，共有賸餘24億5,739萬4千元，除提存公積5億8,800萬元外，尚餘18億6,939萬4千元，留待以後年度處理。
- (二) 本年度及最近5年賸餘分配圖表，詳圖4、5。

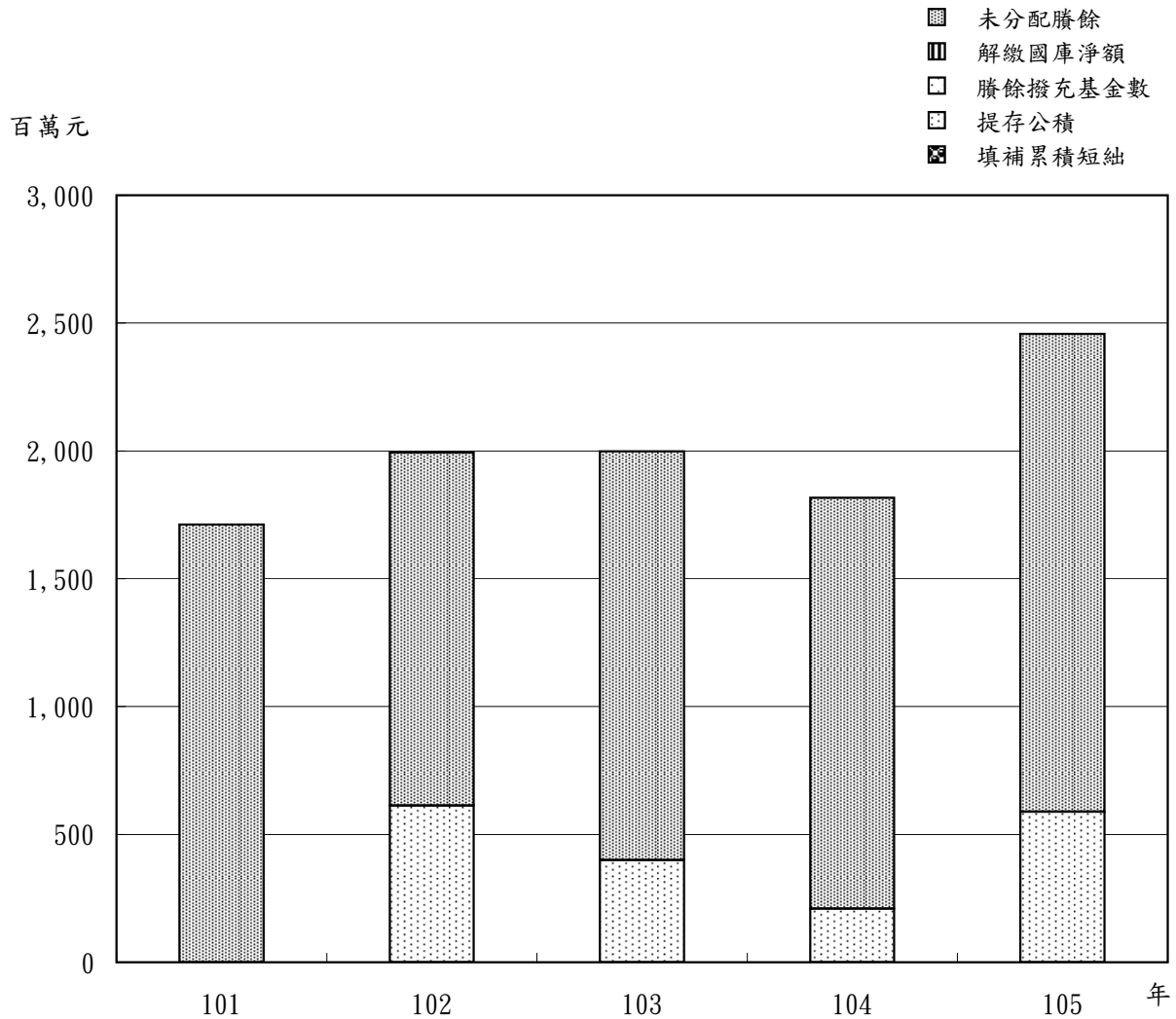
圖4 105年度賸餘分配



單位：新臺幣千元

按分配程序分	105年度預算	按所得對象分	105年度預算
填補累積短絀		中央政府所得	
提存公積	588,000	留存非營業基金	2,457,394
賸餘撥充基金			
解繳國庫淨額			
未分配賸餘	1,869,394		
合計	2,457,394	合計	2,457,394

圖5 最近5年賸餘分配



單位：新臺幣千元

項目 \ 年度	101年度決算	102年度決算	103年度決算	104年度預算	105年度預算
賸餘分配					
填補累積短絀	139				
提存公積		612,840	400,000	210,000	588,000
賸餘撥充基金數					
解繳國庫淨額					
未分配賸餘	1,712,066	1,380,735	1,597,872	1,606,813	1,869,394
合計	1,712,205	1,993,575	1,997,872	1,816,813	2,457,394

註：101至103年度決算數為審定決算數；104年度為法定預算數。

國軍退除役官兵輔導委員會
榮民醫療作業基金
業務計畫及預算說明
中華民國105年度

三、現金流量之預計

- (一) 本年度業務活動之淨現金流入32億1,422萬4千元，包括：
1. 本期賸餘6億5,402萬7千元。
 2. 調整非現金項目增加25億6,019萬7千元，係提列呆帳、醫療折讓及短絀50億8,886萬8千元，折舊24億8,149萬5千元，攤銷1億6,077萬1千元，流動資產淨增51億5,244萬8千元，流動負債淨減1,848萬9千元。
- (二) 本年度投資活動之淨現金流出40億0,657萬9千元，其中現金流入18億8,980萬9千元，包括減少短期墊款9,987萬8千元，減少其他資產17億8,993萬1千元；現金流出58億9,638萬8千元，包括增加短期墊款9,852萬5千元，增加固定資產36億1,603萬6千元，增加無形資產、遞延借項及其他資產21億8,182萬7千元。
- (三) 本年度融資活動之淨現金流入3億6,461萬7千元，其中現金流入145億0,320萬7千元，係增加其他負債之數；現金流出141億3,859萬元，係減少其他負債之數。
- (四) 本年度現金及約當現金淨減4億2,773萬8千元，係期末現金225億9,431萬2千元，較期初現金230億2,205萬元減少之數。

本頁空白

主 要 表

國軍退除役官兵輔導委員會
榮民醫療作業基金

收支預計表

中華民國105年度

單位：新臺幣千元

前年度決算數		科目	本年度預算數		上年度預算數		比較增減(-)	
金額	%		金額	%	金額	%	金額	%
47,048,673	100.00	業務收入	48,938,338	100.00	46,987,084	100.00	1,951,254	4.15
43,377,017	92.20	醫療收入	45,212,004	92.39	43,288,479	92.13	1,923,525	4.44
23,472,547	49.89	門診醫療收入	24,342,186	49.74	23,450,963	49.91	891,223	3.80
24,469,923	52.01	住院醫療收入	25,445,435	51.99	24,308,935	51.74	1,136,500	4.68
784,818	1.67	其他醫療收入	812,238	1.66	796,209	1.69	16,029	2.01
5,039,417	10.71	減：醫療折讓	5,068,948	10.36	4,915,699	10.46	153,249	3.12
310,854	0.66	減：醫療優待免費	318,907	0.65	351,929	0.75	-33,022	-9.38
3,671,656	7.80	其他業務收入	3,726,334	7.61	3,698,605	7.87	27,729	0.75
1,026,034	2.18	臨床教學研究補助收入	1,026,034	2.10	1,026,034	2.18		
2,373,076	5.04	其他補助收入	2,431,805	4.97	2,424,898	5.16	6,907	0.28
272,546	0.58	雜項業務收入	268,495	0.55	247,673	0.53	20,822	8.41
47,874,239	101.75	業務成本與費用	49,492,137	101.13	47,660,319	101.43	1,831,818	3.84
40,974,207	87.09	醫療成本	42,071,798	85.97	40,451,019	86.09	1,620,779	4.01
18,803,761	39.97	門診醫療成本	19,308,307	39.45	18,659,842	39.71	648,465	3.48
21,451,300	45.59	住院醫療成本	22,008,738	44.97	21,080,812	44.87	927,926	4.40
719,146	1.53	其他醫療成本	754,753	1.54	710,365	1.51	44,388	6.25
288,979	0.61	其他業務成本	278,118	0.57	262,627	0.56	15,491	5.90
288,979	0.61	雜項業務成本	278,118	0.57	262,627	0.56	15,491	5.90
2,470,411	5.25	管理及總務費用	2,600,616	5.31	2,580,173	5.49	20,443	0.79
2,470,411	5.25	管理費用及總務費用	2,600,616	5.31	2,580,173	5.49	20,443	0.79
4,140,642	8.80	研究發展及訓練費用	4,541,605	9.28	4,366,500	9.29	175,105	4.01
2,122,981	4.51	研究發展費用	2,328,846	4.76	2,214,613	4.71	114,233	5.16
2,017,661	4.29	訓練費用	2,212,759	4.52	2,151,887	4.58	60,872	2.83
-825,566	-1.75	業務賸餘(短絀-)	-553,799	-1.13	-673,235	-1.43	119,436	-17.74

國軍退除役官兵輔導委員會
榮民醫療作業基金

收支預計表

中華民國105年度

單位：新臺幣千元

前年度決算數		科 目	本年度預算數		上年度預算數		比較增減(-)	
金額	%		金額	%	金額	%	金額	%
1,834,080	3.90	業務外收入	1,441,394	2.95	1,293,504	2.75	147,890	11.43
191,573	0.41	財務收入	165,224	0.34	169,174	0.36	-3,950	-2.33
191,573	0.41	利息收入	165,224	0.34	169,174	0.36	-3,950	-2.33
1,642,507	3.49	其他業務外收入	1,276,170	2.61	1,124,330	2.39	151,840	13.50
26,977	0.06	財產交易賸餘						
510,573	1.09	資產使用及權利金收入	501,433	1.02	482,778	1.03	18,655	3.86
20,204	0.04	受託經營賸餘	11,053	0.02	12,817	0.03	-1,764	-13.76
1,550	0.00	受贈收入			262	0.00	-262	
397	0.00	賠(補)償收入	71	0.00	75	0.00	-4	-5.33
21,785	0.05	違規罰款收入	20,739	0.04	20,880	0.04	-141	-0.68
167	0.00	收回呆帳						
1,060,854	2.25	雜項收入	742,874	1.52	607,518	1.29	135,356	22.28
391,376	0.83	業務外費用	233,568	0.48	204,775	0.44	28,793	14.06
391,376	0.83	其他業務外費用	233,568	0.48	204,775	0.44	28,793	14.06
837	0.00	財產交易短絀						
390,539	0.83	雜項費用	233,568	0.48	204,775	0.44	28,793	14.06
1,442,704	3.07	業務外賸餘(短絀-)	1,207,826	2.47	1,088,729	2.32	119,097	10.94
617,137	1.31	本期賸餘(短絀-)	654,027	1.34	415,494	0.88	238,533	57.41

註：1. 前年度決算數為審定決算數；上年度預算數為法定預算數。

2. 百分比及前年度決算數細數之和與總數或略有出入，係四捨五入關係。以下各表同。

國軍退除役官兵輔導委員會
榮民醫療作業基金
收支預計表說明
中華民國105年度

- 一、本年度業務收入48,938,338千元，較上年度預算數46,987,084千元，增加1,951,254千元，約4.15%，分項編列情形如次：
- (一) 醫療收入45,212,004千元，包括門診醫療收入24,342,186千元，住院醫療收入25,445,435千元，其他醫療收入812,238千元，扣除醫療折讓5,068,948千元及醫療優待免費318,907千元。
- (二) 其他業務收入3,726,334千元，較上年度預算數3,698,605千元，增加27,729千元，約0.75%，細項臚列如次：
1. 臨床教學研究補助收入：本會單位預算補助臨床教學研究與訓練經費1,026,034千元。
 - (1) 臺北榮總：546,010千元。
 - (2) 臺中榮總：277,721千元。
 - (3) 高雄榮總：202,303千元。
 2. 其他補助收入：2,431,805千元
 - (1) 本會單位預算補助社區醫療及居家護理作業經費109,018千元。
 - ① 臺北榮總：67,155千元。
 - ② 臺中榮總：31,259千元。
 - ③ 高雄榮總：10,604千元。
 - (2) 本會單位預算補助優惠存款利息差額、退休撫卹金、公費養護病床、執行公共衛生政策經費2,030,617千元。
 - ① 臺北榮總：1,195,505千元。
 - ② 臺中榮總：537,837千元。
 - ③ 高雄榮總：297,275千元。
 - (3) 本會單位預算補助高齡醫學發展與照護經費42,151千元。
 - ① 臺北榮總：19,020千元。
 - ② 臺中榮總：10,214千元。
 - ③ 高雄榮總：12,917千元。
 - (4) 本會單位預算補助安寧緩和醫療照護與推廣經費8,221千元。
 - ① 臺北榮總：4,171千元。
 - ② 臺中榮總：2,150千元。
 - ③ 高雄榮總：1,900千元。
 - (5) 衛生福利部補助人員培訓計畫經費241,798千元。
 - ① 臺北榮總：102,023千元。
 - ② 臺中榮總：85,904千元。
 - ③ 高雄榮總：53,871千元。
 3. 雜項業務收入：支援其他醫療院所收入268,495千元。

國軍退除役官兵輔導委員會
榮民醫療作業基金
收支預計表說明
中華民國105年度

- 二、本年度業務成本與費用49,492,137千元，較上年度預算數47,660,319千元，增加1,831,818千元，約3.84%，分項編列情形如次：
- (一) 醫療成本42,071,798千元，包括門診醫療成本19,308,307千元，住院醫療成本22,008,738千元，其他醫療成本754,753千元。
- (二) 其他業務成本278,118千元，係支援其他醫療院所之成本。
- (三) 管理及總務費用2,600,616千元。
- (四) 研究發展及訓練費用4,541,605千元，包括研究發展費用2,328,846千元，訓練費用2,212,759千元。
- 三、以上業務收支相抵後，業務短絀553,799千元。
- 四、本年度業務外收入1,441,394千元，較上年度預算數1,293,504千元，增加147,890千元，約11.43%，包括財務收入165,224千元，其他業務外收入1,276,170千元。
- 五、本年度業務外費用233,568千元，悉數係雜項費用，較上年度預算數204,775千元，增加28,793千元，約14.06%。
- 六、以上業務外收支相抵後，業務外賸餘1,207,826千元。
- 七、業務總收支相抵後，計獲賸餘654,027千元。

國軍退除役官兵輔導委員會
榮民醫療作業基金
餘絀撥補預計表

中華民國105年度

單位：新臺幣千元

上 年 度 預 算 數		項 目	本 年 度 預 算 數		說 明
金 額	%		金 額	%	
1,816,813	100.00	賸餘之部	2,457,394	100.00	
415,494	22.87	本期賸餘	654,027	26.61	
1,401,319	77.13	前期未分配賸餘	1,803,367	73.39	
210,000	11.56	分配之部	588,000	23.93	
210,000	11.56	提存公積	588,000	23.93	
1,606,813	88.44	未分配賸餘	1,869,394	76.07	

本頁空白

國軍退除役官兵輔導委員會
榮民醫療作業基金
現金流量預計表

中華民國105年度

單位：新臺幣千元

項	目	預	算	數	說	明
業務活動之現金流量						
	本期賸餘(短絀-)			654,027		
	調整非現金項目			2,560,197		1. 提列呆帳、醫療折讓及短絀 5,088,868千元。 2. 提列折舊2,481,495千元。 3. 攤銷160,771千元。 4. 流動資產淨 5,152,448千元。 5. 流動負債淨 18,489千元。
	業務活動之淨現金流入(流出-)			3,214,224		
投資活動之現金流量						
	減少流動金融資產及短期貸墊款			99,878		減少短期墊款99,878千元。
	減少投資、長期應收款、貸墊款及準備金					
	減少固定資產及遞耗資產					
	減少無形資產、遞延借項及其他資產			1,789,931		減少存出保證金21千元、暫付及待 結轉帳項1,781,076千元、催收款項 8,834千元。
	其他投資活動之現金流入					
	增加流動金融資產及短期貸墊款			-98,525		增加短期貸墊款98,525千元。
	增加投資、長期應收款、貸墊款及準備金					
	增加固定資產及遞耗資產			-3,616,036		增加土地改良物2,000千元、房屋及 建築1,713,968千元、機械及設備 1,743,425千元、交通及運輸設備 29,363千元、什項設備109,923千 元、其他17,357千元。
	增加無形資產、遞延借項及其他資產			-2,181,827		增加無形資產108,434千元、遞延借 項297,426千元、暫付及待結轉帳項 1,775,967千元。
	其他投資活動之現金流出					
	投資活動之淨現金流入(流出-)			-4,006,579		
融資活動之現金流量						
	增加短期債務、流動金融負債、其他負債及遞延貸項			14,503,207		增加存入保證金3,126千元、應付保 管款1,957千元、暫收及待結轉帳項 14,498,124千元
	增加長期負債					
	增加基金、公積及填補短絀					
	其他融資活動之現金流入					
	減少短期債務、流動金融負債、其他負債及遞延貸項			-14,138,590		減少存入保證金26,207千元、應付 保管款966千元、暫收及待結轉帳項 14,111,417千元。
	減少長期負債					
	減少基金及公積					
	賸餘分配款					
	其他融資活動之現金流出					
	融資活動之淨現金流入(流出-)			364,617		
匯率變動影響數						
	現金及約當現金之淨增(淨減-)			-427,738		
	期初現金及約當現金			23,022,050		
	期末現金及約當現金			22,594,312		

國軍退除役官兵輔導委員會
榮民醫療作業基金
現金流量預計表補充說明
中華民國105年度

註：不影響現金流量之投資及融資活動

1. 提撥約聘僱人員離職金及專戶孳息，退休及離職準備金與應付退休及離職金同額增加42,726千元。
2. 代管資產折舊提列數202,066千元，什項資產及什項負債同額減少202,066千元，轉入受贈公積202,066千元。
3. 提撥醫療糾紛互助金3,123千元，什項資產及什項負債同額增加3,123千元。
4. 賸餘提存公積588,000千元。

明 細 表

國軍退除役官兵輔導委員會
榮民醫療作業基金
醫療收入明細表
中華民國105年度

單位：新臺幣千元

科目及營運項目	單位	算			說明
		預數	量單價(元)	金額	
醫療收入				45,212,004	
門診醫療收入	人次	8,462,276	2,876.55	24,342,186	明細詳各分預算。
臺北榮民總醫院		4,014,374	2,964.53	11,900,724	
臺中榮民總醫院		2,681,940	2,800.81	7,511,614	
高雄榮民總醫院		1,765,962	2,791.59	4,929,848	
住院醫療收入	人日	3,832,098	6,640.08	25,445,435	明細詳各分預算。
臺北榮民總醫院		2,277,904	5,802.30	13,217,086	
臺中榮民總醫院		919,238	7,575.63	6,963,810	
高雄榮民總醫院		634,956	8,291.19	5,264,539	
其他醫療收入				812,238	明細詳各分預算。
臺北榮民總醫院				501,309	
臺中榮民總醫院				191,018	
高雄榮民總醫院				119,911	
減：醫療折讓				5,068,948	提列健保給付剔除款準備。
臺北榮民總醫院				2,628,048	
臺中榮民總醫院				1,471,899	
高雄榮民總醫院				969,001	
減：醫療優待免費				318,907	依本會所屬各級榮民醫院就醫優待減免一覽表辦理。
臺北榮民總醫院				220,181	
臺中榮民總醫院				60,602	
高雄榮民總醫院				38,124	

國軍退除役官兵輔導委員會
榮民醫療作業基金
其他業務收入明細表

中華民國105年度

單位：新臺幣千元

科 目 及 業 務 項 目	預 算 數	說 明
其他業務收入	3,726,334	明細詳各分預算。
臨床教學研究補助收入	1,026,034	本會單位預算補助從事醫學研究工作經費。
臺北榮民總醫院	546,010	
臺中榮民總醫院	277,721	
高雄榮民總醫院	202,303	
其他補助收入	2,431,805	本會單位預算補助社區醫療及居家護理作業、優惠存款利息差額、退休撫卹金、公費養護病床、執行公共衛生政策、高齡醫學發展與照護、安寧緩和醫療照護與推廣經費及衛生福利部補助人員培訓計畫經費。
臺北榮民總醫院	1,387,874	
臺中榮民總醫院	667,364	
高雄榮民總醫院	376,567	
雜項業務收入	268,495	
臺北榮民總醫院	138,209	
臺中榮民總醫院	88,430	
高雄榮民總醫院	41,856	

國軍退除役官兵輔導委員會
榮民醫療作業基金
業務外收入明細表

中華民國105年度

單位：新臺幣千元

科目及業務項目	預算數	說明
業務外收入	1,441,394	
財務收入	165,224	明細詳各分預算。
利息收入	165,224	
臺北榮民總醫院	88,930	
臺中榮民總醫院	30,719	
高雄榮民總醫院	45,575	
其他業務外收入	1,276,170	明細詳各分預算。
資產使用及權利金收入	501,433	
臺北榮民總醫院	267,594	
臺中榮民總醫院	131,250	
高雄榮民總醫院	102,589	
受託經營賸餘	11,053	
臺北榮民總醫院	11,053	臺北榮總接受委託經營臺北市立關渡醫院預計賸餘分配。
臺中榮民總醫院		
高雄榮民總醫院		
賠(補)償收入	71	
臺北榮民總醫院	71	
臺中榮民總醫院		
高雄榮民總醫院		
違規罰款收入	20,739	
臺北榮民總醫院	13,312	
臺中榮民總醫院	3,522	
高雄榮民總醫院	3,905	
雜項收入	742,874	
臺北榮民總醫院	229,549	
臺中榮民總醫院	324,980	
高雄榮民總醫院	188,345	

國軍退除役官
榮民醫療
醫療成本
 中華民國

科目及營運項目	單位	本年度預算數		
		數量	平均單位成本(元)	金額
醫療成本				42,071,798
門診醫療成本	人次	8,462,276	2,281.69	19,308,307
臺北榮民總醫院		4,014,374	2,441.27	9,800,156
臺中榮民總醫院		2,681,940	2,014.88	5,403,788
高雄榮民總醫院		1,765,962	2,324.15	4,104,363
住院醫療成本	人日	3,832,098	5,743.26	22,008,738
臺北榮民總醫院		2,277,904	4,845.23	11,036,959
臺中榮民總醫院		919,238	7,180.36	6,600,460
高雄榮民總醫院		634,956	6,884.44	4,371,319
其他醫療成本				754,753
臺北榮民總醫院				442,709
臺中榮民總醫院				185,256
高雄榮民總醫院				126,788

兵輔導委員會
作業基金
明細表

105年度

單位：新臺幣千元

上 年 度 預 算 數			前 年 度 決 算 數		
數 量	平 均 單 位 成 本 (元)	金 額	數 量	平 均 單 位 成 本 (元)	金 額
		40,451,019			40,974,207
8,215,255	2,271.36	18,659,842	8,359,778	2,249.31	18,803,761
3,955,186	2,387.91	9,444,615	4,012,342	2,375.82	9,532,609
2,539,857	2,091.33	5,311,682	2,640,870	2,053.05	5,421,834
1,720,212	2,269.22	3,903,545	1,706,566	2,255.59	3,849,318
3,864,862	5,454.48	21,080,812	3,763,247	5,700.21	21,451,300
2,310,762	4,551.10	10,516,515	2,258,357	4,822.54	10,891,009
927,000	6,920.56	6,415,359	903,606	7,198.29	6,504,420
627,100	6,616.07	4,148,938	601,284	6,745.35	4,055,870
		710,365			719,146
		438,678			429,035
		158,532			177,678
		113,155			112,433

國軍退除役官兵輔導委員會
榮民醫療作業基金
醫療成本說明
中華民國105年度

科目	說明
醫療成本	醫療成本：42,071,798千元，分項編列情形如次：
門診醫療成本	<p>一、門診醫療成本：19,308,307千元，預計診療門診病患8,462,276人次，平均單位成本2,281.69元(明細詳各項費用彙計表，說明詳各分基金預算)。</p> <p>(一) 臺北榮民總醫院預計診療門診病患4,014,374人次，門診醫療成本9,800,156千元。</p> <p>(二) 臺中榮民總醫院預計診療門診病患2,681,940人次，門診醫療成本5,403,788千元。</p> <p>(三) 高雄榮民總醫院預計診療門診病患1,765,962人次，門診醫療成本4,104,363千元。</p>
住院醫療成本	<p>二、住院醫療成本：22,008,738千元，預計診療住院病患3,832,098人日，平均單位成本為5,743.26元(明細詳各項費用彙計表，說明詳各分基金預算)。</p> <p>(一) 臺北榮民總醫院預計診療住院病患2,277,904人日，住院醫療成本11,036,959千元。</p> <p>(二) 臺中榮民總醫院預計診療住院病患919,238人日，住院醫療成本6,600,460千元。</p> <p>(三) 高雄榮民總醫院預計診療住院病患634,956人日，住院醫療成本4,371,319千元。</p>
其他醫療成本	<p>三、其他醫療成本：754,753千元(明細詳各項費用彙計表，說明詳各分基金預算)。</p> <p>(一) 臺北榮民總醫院442,709千元。</p> <p>(二) 臺中榮民總醫院185,256千元。</p> <p>(三) 高雄榮民總醫院126,788千元。</p>

國軍退除役官兵輔導委員會
榮民醫療作業基金
其他業務成本明細表
 中華民國105年度

單位：新臺幣千元

前年度決算數	上年度預算數	科目及業務計畫項目	本年度預算數
288,979	262,627	其他業務成本	278,118
288,979	262,627	雜項業務成本	278,118
195,876	201,046	臺北榮民總醫院	191,897
52,979	28,654	臺中榮民總醫院	49,492
40,124	32,927	高雄榮民總醫院	36,729

國軍退除役官兵輔導委員會
榮民醫療作業基金
其他業務成本說明
 中華民國105年度

科目	說明
其他業務成本 雜項業務成本	<p>其他業務成本：編列雜項業務成本278,118千元(明細詳各項費用彙計表，說明詳各分基金預算)：</p> <p>一、臺北榮民總醫院191,897千元。</p> <p>二、臺中榮民總醫院49,492千元。</p> <p>三、高雄榮民總醫院36,729千元。</p>

國軍退除役官兵輔導委員會
榮民醫療作業基金
管理及總務費用明細表

中華民國105年度

單位：新臺幣千元

前年度決算數	上年度預算數	科目及業務計畫項目	本年度預算數
2,470,411	2,580,173	管理及總務費用	2,600,616
2,470,411	2,580,173	管理費用及總務費用	2,600,616
1,330,750	1,399,113	臺北榮民總醫院	1,389,082
696,424	712,830	臺中榮民總醫院	718,306
443,238	468,230	高雄榮民總醫院	493,228

國軍退除役官兵輔導委員會
榮民醫療作業基金
管理及總務費用說明
 中華民國105年度

科目	說明
管理及總務費用 管理費用及總務費用	管理及總務費用：編列管理費用及總務費用2,600,616千元(明細詳各項費用彙計表，說明詳各分基金預算)： 一、臺北榮民總醫院1,389,082千元。 二、臺中榮民總醫院718,306千元。 三、高雄榮民總醫院493,228千元。

國軍退除役官兵輔導委員會
榮民醫療作業基金
研究發展及訓練費用明細表
中華民國105年度

單位：新臺幣千元

前年度決算數	上年度預算數	科目及業務計畫項目	本年度預算數
4,140,642	4,366,500	研究發展及訓練費用	4,541,605
2,122,981	2,214,613	研究發展費用	2,328,846
1,259,585	1,337,038	臺北榮民總醫院	1,396,861
592,618	591,941	臺中榮民總醫院	628,385
270,779	285,634	高雄榮民總醫院	303,600
2,017,661	2,151,887	訓練費用	2,212,759
735,376	786,751	臺北榮民總醫院	811,932
652,781	703,469	臺中榮民總醫院	706,773
629,504	661,667	高雄榮民總醫院	694,054

國軍退除役官兵輔導委員會
榮民醫療作業基金
研究發展及訓練費用說明
 中華民國105年度

科目	說明
研究發展及訓練費用	研究發展及訓練費用：4,541,605千元，分項編列情形如次：
研究發展費用	一、研究發展費用：2,328,846千元(明細詳各項費用彙計表，說明詳各分基金預算)。
	(一) 臺北榮民總醫院1,396,861千元。
	(二) 臺中榮民總醫院628,385千元。
	(三) 高雄榮民總醫院303,600千元。
訓練費用	二、訓練費用：2,212,759千元(明細詳各項費用彙計表，說明詳各分基金預算)。
	(一) 臺北榮民總醫院811,932千元。
	(二) 臺中榮民總醫院706,773千元。
	(三) 高雄榮民總醫院694,054千元。

國軍退除役官兵輔導委員會
榮民醫療作業基金
業務外費用明細表

中華民國105年度

單位：新臺幣千元

前年度決算數	上年度預算數	科目及業務計畫項目	本年度預算數
391,376	204,775	業務外費用	233,568
391,376	204,775	其他業務外費用	233,568
837		財產交易短絀	
837		臺北榮民總醫院	
		臺中榮民總醫院	
		高雄榮民總醫院	
390,539	204,775	雜項費用	233,568
209,469	141,468	臺北榮民總醫院	157,653
97,785	16,211	臺中榮民總醫院	24,150
83,285	47,096	高雄榮民總醫院	51,765

國軍退除役官兵輔導委員會
榮民醫療作業基金
業務外費用說明
 中華民國105年度

科目	說明
業務外費用	其他業務外費用：編列雜項費用233,568千元(明細詳各項費用彙計表，說明詳各分基金預算)：
其他業務外費用	
雜項費用	一、臺北榮民總醫院157,653千元。 二、臺中榮民總醫院24,150千元。 三、高雄榮民總醫院51,765千元。

國軍退除役官兵輔導委員會
榮民醫療作業基金
固定資產建設改良擴充明細表

中華民國105年度

單位：新臺幣千元

項 目	土地	土地改良物	房屋及建築	機械及設備	交通及運輸設備	什項設備	其他	合 計	說 明
專案計畫			1,166,968	100,000				1,266,968	
繼續計畫			1,166,968	100,000				1,266,968	
臺北榮民總醫院新門診大樓興建計畫			585,000					585,000	依「中央政府各機關工程管理費支用要點」規定，按3%~0.5%估算工程管理費5,848千元；本年度編列400千元，詳臺北榮總分預算說明。
臺中榮民總醫院新門診大樓興建計畫			581,968	100,000				681,968	
一般建築及設備計畫		2,000	547,000	1,643,425	29,363	109,923	17,357	2,349,068	
一次性項目		2,000	547,000	1,643,425	29,363	109,923	17,357	2,349,068	1. 一般建築及設備計畫係為提升醫療服務品質，賡續汰換並引進先進醫療儀器與一般設備等，以建立優質醫療環境；所需經費由各分基金籌。 2. 依「中央政府各機關工程管理費支用要點」規定，按3%~0.7%估算工程管理費4,209千元，本年度編列3,640千元。
合 計		2,000	1,713,968	1,743,425	29,363	109,923	17,357	3,616,036	

註：1. 辦理代管資產相關修繕工程帳列遞延借項，依「中央政府各機關工程管理費支用要點」規定，按3%~1%估算工程管理費2,037千元，本年度編列2,037千元。

2. 工程管理費內含契僱人力2人(工程行政暨管理)，編列1,000千元。

國軍退除役官
榮民醫療
固定資產建設改良
 中華民國

項 目	自 有 資				小 額
	營 運 資 金	出 售 不 適 用 資 產	國 庫 撥 款	其 他	
專案計畫	1,266,968				1,266,968
繼續計畫	1,266,968				1,266,968
臺北榮民總醫院新門診大樓興建計畫	585,000				585,000
臺中榮民總醫院新門診大樓興建計畫	681,968				681,968
一般建築及設備計畫	2,349,068				2,349,068
一次性項目	2,349,068				2,349,068
合 計	3,616,036				3,616,036

兵輔導委員會
作業基金
擴充資金來源明細表

105年度

單位：新臺幣千元

金 計 %	外 借		資		金 合 計	
	國 內 借 款	國 外 借 款	小 金 額	%	金 額	%
100.00					1,266,968	100.00
100.00					1,266,968	100.00
100.00					585,000	100.00
100.00					681,968	100.00
100.00					2,349,068	100.00
100.00					2,349,068	100.00
100.00					3,616,036	100.00

國軍退除役
榮民醫療
固定資產建設改良擴充
中華民國

項 目	全 部						目 標 能 量
	資 金 來 源						
	投 資 總 額	自 有 資 金				外 借 資 金	
		營 資	運 金	出 售 不 適 用 資 產	國 庫 撥 款		
專案計畫	3,030,786	3,030,786					<p>臺北榮民總醫院興建新門診大樓，以整合門診區、住院大樓及開放空間之各項醫療資源，塑造優質之醫療服務空間(本棟大樓為地下3層及地上9層之大樓，總樓地板面積35,409.30平方公尺)。</p> <p>臺中榮民總醫院興建新門診大樓，以提升門診服務能量，塑造優質之醫療服務空間(本棟大樓為地下3層，地上8層之大樓，總樓地板面積34,660.44平方公尺)。</p>
繼續計畫	3,030,786	3,030,786					
臺北榮民總醫院新門診大樓興建計畫	1,894,814	1,894,814					
臺中榮民總醫院新門診大樓興建計畫	1,135,972	1,135,972					
一般建築及設備	2,349,068	2,349,068					
一次性項目	2,349,068	2,349,068					
臺北榮民總醫院	1,166,620	1,166,620					
臺中榮民總醫院	764,883	764,883					
高雄榮民總醫院	417,565	417,565					

官兵輔導委員會
作業基金
計畫預期進度明細表
105年度

單位：新臺幣千元

計	畫	預	算	數	計			
					本	年	度	截至本年度累計數
進度起訖年月	資金成本率(%)	現值報酬率(%)	收回年限(年)	金額	占全部計畫%	金額	占全部計畫%	
				1,266,968	41.80	2,761,052	91.10	
				1,266,968	41.80	2,761,052	91.10	
100.01-106.11				585,000	30.87	1,625,080	85.76	
100.01-105.10				681,968	60.03	1,135,972	100.00	
				2,349,068	100.00	2,349,068	100.00	
				2,349,068	100.00	2,349,068	100.00	
105.01-105.12				1,166,620	100.00	1,166,620	100.00	
105.01-105.12				764,883	100.00	764,883	100.00	
105.01-105.12				417,565	100.00	417,565	100.00	

國軍退除役官兵輔導委員會
榮民醫療作業基金
資產折舊明細表

中華民國105年度

單位：新臺幣千元

項 目	土地改良物	房屋及建築	機械及設備	交通及運輸設備	什項設備	租賃資產	租賃權益改良	什項資產	合 計
前年度決算資產原值	270,138	21,637,805	24,573,254	703,668	3,861,946		2,230	8,215,522	59,264,563
上年度預計新增資產原值		754,917	1,750,389	39,104	164,127	11,229			2,719,766
本年度預計新增資產原值	2,000	1,582,972	1,743,425	29,363	109,923				3,467,683
本年度(12月底)止資產總額	272,138	23,975,694	28,067,068	772,135	4,135,996	11,229	2,230	8,215,522	65,452,012
本年度應提折舊額	3,852	433,243	1,643,212	37,334	160,149	1,404	235	202,066	2,481,495
醫療成本	3,141	333,793	1,332,369	28,570	120,688		235	168,508	1,987,304
門診醫療成本	1,331	141,168	532,081	11,338	45,739		235	61,024	792,916
住院醫療成本	1,791	187,963	794,067	16,798	71,275			107,484	1,179,378
其他醫療成本	19	4,662	6,221	434	3,674				15,010
管理及總務費用	352	28,415	142,972	5,467	16,416	1,404		27,137	222,163
研究發展費用	359	43,482	167,871	3,297	23,045			941	238,995
研究發展費用	238	27,081	113,327	2,328	17,973			203	161,150
訓練費用	121	16,401	54,544	969	5,072			738	77,845
業務外費用		27,553						5,480	33,033
雜項費用		27,553						5,480	33,033

註：本表什項資產係折舊性資產，不包括土地1,517,030千元及非折舊性資產472,602千元。

國軍退除役官兵輔導委員會
榮民醫療作業基金
基金數額增減明細表
 中華民國105年度

單位：新臺幣千元

項	目	金	額	說	明
期初基金數額			45,470,468		
期末基金數額			45,470,468		

本頁空白

參 考 表

國軍退除役官兵輔導委員會
榮民醫療作業基金
預計平衡表

中華民國105年12月31日

單位：新臺幣千元

103年12月31日 實 際 數	科 目	105年12月31日 預 計 數	104年12月31日 預 計 數	比 較 增 減 (-)
77,861,898	資產	79,183,948	78,137,944	1,046,004
32,628,848	流動資產	31,891,432	32,269,494	-378,062
23,411,566	現金	22,594,312	23,022,050	-427,738
7,289,372	應收款項	7,374,038	7,336,492	37,546
962,313	存貨	946,789	974,108	-27,319
889,074	預付款項	900,429	859,627	40,802
76,523	短期貸墊款	75,864	77,217	-1,353
540,588	投資、長期應收款、貸墊款及準備金	557,954	515,228	42,726
96,000	長期投資			
444,588	準備金	557,954	515,228	42,726
35,940,046	固定資產	38,110,387	36,773,780	1,336,607
15,016,400	土地	15,395,932	15,395,932	
55,225	土地改良物	50,214	52,066	-1,852
13,604,889	房屋及建築	15,077,483	13,927,754	1,149,729
5,450,954	機械及設備	5,650,821	5,550,608	100,213
158,736	交通及運輸設備	154,119	162,090	-7,971
477,813	什項設備	437,889	488,115	-50,226
	租賃資產	9,123	10,527	-1,404
1,878	租賃權益改良	1,408	1,643	-235
1,174,151	購建中固定資產	1,333,398	1,185,045	148,353
233,301	無形資產	247,824	239,566	8,258
233,301	無形資產	247,824	239,566	8,258
355,581	遞延借項	636,373	399,542	236,831
355,581	遞延費用	636,373	399,542	236,831
8,163,534	其他資產	7,739,978	7,940,334	-200,356
567	非業務資產	567	567	
8,162,968	什項資產	7,739,411	7,939,767	-200,356
77,861,898	合 計	79,183,948	78,137,944	1,046,004

國軍退除役官兵輔導委員會
榮民醫療作業基金
預計平衡表

中華民國105年12月31日

單位：新臺幣千元

103年12月31日 實 際 數	科 目	105年12月31日 預 計 數	104年12月31日 預 計 數	比 較 增 減 (-)
21,717,755	負債	21,558,374	21,368,463	189,911
8,223,771	流動負債	8,235,432	8,253,921	-18,489
8,173,918	應付款項	8,184,820	8,201,169	-16,349
49,853	預收款項	50,612	52,752	-2,140
13,493,984	其他負債	13,322,942	13,114,542	208,400
13,493,984	什項負債	13,322,942	13,114,542	208,400
56,144,142	淨值	57,625,574	56,769,481	856,093
45,470,468	基金	45,470,468	45,470,468	
45,470,468	基金	45,470,468	45,470,468	
4,612,599	公積	5,822,508	5,032,442	790,066
3,599,759	資本公積	4,011,668	3,809,602	202,066
1,012,840	特別公積	1,810,840	1,222,840	588,000
1,597,872	累積餘絀	1,869,394	1,803,367	66,027
1,597,872	累積賸餘	1,869,394	1,803,367	66,027
4,463,203	淨值其他項目	4,463,204	4,463,204	
4,463,203	未實現重估增值	4,463,204	4,463,204	
77,861,898	合 計	79,183,948	78,137,944	1,046,004

註：105年12月31日預計信託代理與保證資產(負債)1,241,958千元，包括保管有價證券(應付保管有價證券)37,975元，保管品(應付保管品)743,309元，保證品(應付保證品)460,674元。

國軍退除役官兵輔導委員會
榮民醫療作業基金
5年來主要營運項目分析表

中華民國105年度

單位：新臺幣千元

年 度 及 項 目	單 位	數 量	單 位 成 本 (元)	預 算 數	說 明
本年度預算數					
門診病患醫療	人次	8,462,276	2,281.69	19,308,307	
住院病患醫療	人日	3,832,098	5,743.26	22,008,738	
上年度預算數					
門診病患醫療	人次	8,215,255	2,271.36	18,659,842	
住院病患醫療	人日	3,864,862	5,454.48	21,080,812	
前年度決算數					
門診病患醫療	人次	8,359,778	2,249.31	18,803,761	
住院病患醫療	人日	3,763,247	5,700.21	21,451,300	
102年度決算數					
門診病患醫療	人次	8,039,516	2,227.57	17,908,550	
住院病患醫療	人日	3,767,210	5,535.02	20,851,591	
101年度決算數					
門診病患醫療	人次	7,836,793	2,189.34	17,157,390	
住院病患醫療	人日	3,834,361	5,275.96	20,229,929	

本頁空白

國軍退除役官兵輔導委員會
榮民醫療作業基金
員工人數彙計表

中華民國105年度

單位：人

科 目	上年度最高可 進用員額數	本年度增 減 (-) 數	本年度最高可 進用員額數	說 明
業務支出部分	12,642	-94	12,548	
專任人員	12,544	-101	12,443	
職員	9,734		9,734	
技工	607	-50	557	
工友	769	-51	718	
聘用	1,434		1,434	
兼任人員	98	7	105	
管理會委員	8	7	15	
其他兼任人員	90		90	
總計	12,642	-94	12,548	

註：1. 預計進用契僱人力7,716人，其中計時與計件人員1,998人(實習醫學生640人、行政人員1,358人)；專技人員5,716人(醫師513人、護理人員3,761人、其他醫事人員1,135人、非醫事技術人員307人)；工程行政暨管理人員2人。

2. 勞務承攬人力3,515人(環保廢棄物清理51人、營養膳食勞務291人、環境及設備維護保養1,380人、照顧服務員575人、醫療行政雜務1,034人、安全維護警衛勤務184人)。

國軍退除役官
榮民醫療
用人費用
中華民國

科 目	正式員 額薪資	聘僱人 員薪資	超時工 作報酬	津貼	獎金			
					年終獎金	考績獎金	績效獎金	其他
業務總支出部分	7,141,087	941,708	667,623		1,001,884	866,643	5,598,486	
醫療成本	5,627,517	652,206	573,932		797,274	653,731	4,432,703	
正式人員	5,627,349		516,829		718,392	652,135	3,952,805	
聘僱人員		652,206	57,103		78,882	1,596	479,898	
顧問人員	168							
兼任人員								
其他業務成本	84,137							
正式人員	84,137							
管理及總務費用	765,870	12,887	47,631		82,336	81,731	285,881	
正式人員	765,846		47,631		81,875	81,686	280,713	
聘僱人員		12,887			461	45	5,168	
顧問人員	24							
研究發展及訓練費用	663,563	276,615	46,060		122,274	131,181	879,902	
正式人員	663,563		35,291		73,400	131,181	689,125	
聘僱人員		276,615	10,769		48,874		190,777	
兼任人員								
合 計	7,141,087	941,708	667,623		1,001,884	866,643	5,598,486	

- 註：1. 預計進用契僱人力4,871,388千元(計時與計件人員酬金907,904千元，專技人員酬金3,962,484千元，工程管理費1,000千元)。
2. 勞務承攬1,853,649千元(環保廢棄物清理59,347千元，營養膳食勞務392,299千元，環境及設備維護保養730,445千元，照顧服務員190,769千元，醫療行政雜務423,366千元，安全維護警衛勤務57,423千元)。
3. 兼任人員(預計分攤陽明大學兼任醫師90員)用人費用43,867千元，包括薪資34,128千元，年終獎金4,262千元，退休金2,567千元，公保及健保費2,910千元。

兵輔導委員會
作業基金
彙計表

105年度

單位：新臺幣千元

退休及卹償金		資遣費	福利費				提繳費	合計	兼任人員 用人費用	總計
退休金	卹償金		分擔 保險費	傷病醫 藥費	提撥福 利金	其他				
2,326,769	19,535		937,338	15,956		408,522	640	19,926,191	43,867	19,970,058
1,882,577	17,539		754,451	13,845		330,398	445	15,736,618	28,269	15,764,887
1,839,206	17,539		656,292	13,282		313,566	445	14,307,840		14,307,840
43,371			98,159	563		16,832		1,428,610		1,428,610
								168		168
									28,269	28,269
280								84,417		84,417
280								84,417		84,417
242,858	1,491		96,427	1,135		45,284	195	1,663,726		1,663,726
241,906	1,491		94,810	1,135		45,152	195	1,642,440		1,642,440
952			1,617			132		21,262		21,262
								24		24
201,054	505		86,460	976		32,840		2,441,430	15,598	2,457,028
181,246	505		53,331	976		29,310		1,857,928		1,857,928
19,808			33,129			3,530		583,502		583,502
									15,598	15,598
2,326,769	19,535		937,338	15,956		408,522	640	19,926,191	43,867	19,970,058

4.表內獎金編列項目：

- (1) 年終獎金：依據行政院訂頒之軍公教人員年終工作獎金發給注意事項編列，預計發給12,090人，金額1,001,884千元。
- (2) 考績獎金：依據96年3月21日總統華總一義字第09600034561號令修正之公務人員考績法編列，預計發給10,770人，金額866,643千元。
- (3) 績效獎金：依據行政院103年7月30日院授人給字第1030041664號函核定修正之國軍退除役官兵輔導委員會所屬榮民總醫院經營績效獎金核發要點、行政院103年6月26日院授人給字第1030038011號函核定修正之公立醫療機構人員獎勵金發給要點及本會103年11月19日輔醫字第1030086592B號函修正之國軍退除役官兵輔導委員會榮民總醫院所屬分院人員獎勵金發給要點編列，預計發給12,090人，金額5,598,486千元。

國軍退除役官
榮民醫療
各項費用
中華民國

前 年 度 決 算 數	上 年 度 預 算 數	科 目	本 年		
			合 計	醫 療	
				門 診	住 院
19,013,797	19,700,921	用人費用	19,970,058	6,225,203	9,379,577
6,621,748	7,154,712	正式員額薪資	7,141,087	2,169,968	3,380,545
716,937	1,265,871	聘僱及兼職人員薪資	975,836	216,628	457,604
601,673	623,145	超時工作報酬	667,623	222,371	346,616
7,614,617	6,992,733	獎金	7,471,275	2,415,772	3,428,100
2,153,811	2,267,629	退休及卹償金	2,348,871	736,808	1,144,362
1,304,442	1,396,227	福利費	1,364,726	463,465	622,096
569	604	提繳費	640	191	254
8,684,343	8,664,572	服務費用	9,255,848	2,888,824	4,006,456
889,845	874,037	水電費	907,422	282,520	452,010
50,682	50,968	郵電費	57,656	15,768	21,949
31,939	32,855	旅運費	40,589	4,192	3,371
52,947	47,586	印刷裝訂與廣告費	50,199	15,271	17,751
951,674	962,873	修理保養及保固費	975,685	318,514	468,585
9,012	9,778	保險費	9,544	2,892	3,981
2,518,929	2,405,671	一般服務費	2,612,644	639,187	836,840
4,162,818	4,264,257	專業服務費	4,585,574	1,608,802	2,199,555
16,498	16,547	公共關係費	16,535	1,678	2,414
17,332,488	16,322,764	材料及用品費	17,289,536	9,230,339	7,262,733
97,640	105,393	使用材料費	100,272	26,736	30,383
556,694	437,384	用品消耗	535,914	95,343	137,169
16,678,155	15,779,987	商品及醫療用品	16,653,350	9,108,260	7,095,181
318,934	348,401	租金與利息	363,842	107,960	91,202
74	3,160	地租及水租	2,498	74	
1,978	1,915	房租	2,157	1,639	458
275,401	298,148	機器租金	315,212	96,497	85,961
19,536	19,677	交通及運輸設備租金	19,419	7,977	2,107
21,945	25,501	什項設備租金	22,902	1,773	2,676
		利息	1,654		

兵輔導委員會
作業基金
彙計表

105年度

單位：新臺幣千元

度		預			算			數
成		其 他 業 務 成 本	管 理 及 總 務 費 用	研 究 發 展 及 訓 練 費 用			其 他 業 務 外 費 用	
其 他	合 計			研 究 發 展	訓 練	合 計		
160,107	15,764,887	84,417	1,663,726	1,095,543	1,361,485	2,457,028		
77,004	5,627,517	84,137	765,870	268,452	395,111	663,563		
	674,232		12,887	78,344	210,373	288,717		
4,945	573,932		47,631	20,039	26,021	46,060		
42,586	5,886,458		449,948	555,788	579,081	1,134,869		
20,570	1,901,740	280	244,349	111,260	91,242	202,502		
15,002	1,100,563		142,846	61,660	59,657	121,317		
	445		195					
454,915	7,350,195	193,662	443,347	657,255	538,209	1,195,464	73,180	
10,244	744,774		58,001	51,437	44,652	96,089	8,558	
226	37,943		14,917	2,081	2,564	4,645	151	
71	7,634		4,202	3,421	25,227	28,648	105	
337	33,359		6,837	4,525	4,383	8,908	1,095	
9,817	796,916		69,433	53,352	44,661	98,013	11,323	
12	6,885		2,522		108	108	29	
426,698	1,902,725		190,430	260,566	216,144	476,710	42,779	
7,510	3,815,867	193,662	84,562	281,873	200,470	482,343	9,140	
	4,092		12,443					
122,925	16,615,997	39	53,480	402,161	195,743	597,904	22,116	
11,141	68,260		8,375	17,191	6,444	23,635	2	
85,311	317,823		45,093	84,963	65,965	150,928	22,070	
26,473	16,229,914	39	12	300,007	123,334	423,341	44	
	199,162		132,192	1,501	30,147	31,648	840	
	74		2,424					
	2,097		60					
	182,458		100,615	1,186	30,113	31,299	840	
	10,084		9,335					
	4,449		18,104	315	34	349		
			1,654					

國軍退除役官
榮民醫療
各項費用
中華民國

前 年 度 決 算 數	上 年 度 預 算 數	科 目	本 年		
			合 計	醫 療	
				門 診	住 院
2,572,302	2,658,242	折舊、折耗及攤銷	2,642,266	827,227	1,222,317
3,595	3,160	土地改良物折舊	3,852	1,331	1,791
423,934	432,050	房屋折舊	433,243	141,168	187,963
1,582,557	1,650,736	機械及設備折舊	1,643,212	532,081	794,067
36,627	35,749	交通及運輸設備折舊	37,334	11,338	16,798
145,271	153,826	什項設備折舊	160,149	45,739	71,275
235	235	租賃資產及租賃權益改良折舊	1,639	235	
205,316	209,843	代管資產折舊	202,066	61,024	107,484
174,768	172,643	攤銷	160,771	34,311	42,939
22,355	21,102	稅捐與規費	22,931	5,711	5,268
1,410	1,561	土地稅	1,523	13	
1,362	2,542	房屋稅	2,444	10	
13,568	13,300	消費與行為稅	13,600	3,782	2,959
6,015	3,699	規費	5,364	1,906	2,309
55,806	57,441	會費、捐助、補助、分攤、救助(濟) 與交流活動費	59,899	16,640	20,434
45,153	44,247	會費	45,966	16,398	20,123
9,610	11,600	捐助、補助與獎助	11,925		
537	532	分擔	946	229	282
503	1,062	補貼(償)、獎勵、慰問與救助(濟)	1,062	13	29
4		競賽及交流活動費			
26,339	19,196	短絀、賠償與保險給付	19,970	3,861	16,059
23,622	19,130	各項短絀	19,920	3,861	16,059
2,716	66	賠償給付	50		
239,252	72,455	其他	101,355	2,542	4,692
239,252	72,455	其他費用	101,355	2,542	4,692
48,265,615	47,865,094	合 計	49,725,705	19,308,307	22,008,738

兵輔導委員會
作業基金
彙計表

105年度

單位：新臺幣千元

度		預			算			數
成		其 他 業 務 成 本	管 理 及 總 務 費 用	研 究 發 展 及 訓 練 費 用			其 他 業 務 外 用 費	
其 他	合 計			研 究 發 展	訓 練	合 計		
16,633	2,066,177		298,824	163,975	80,257	244,232	33,033	
19	3,141		352	238	121	359		
4,662	333,793		28,415	27,081	16,401	43,482	27,553	
6,221	1,332,369		142,972	113,327	54,544	167,871		
434	28,570		5,467	2,328	969	3,297		
3,674	120,688		16,416	17,973	5,072	23,045		
	235		1,404					
	168,508		27,137	203	738	941	5,480	
1,623	78,873		76,661	2,825	2,412	5,237		
54	11,033		7,014	31	204	235	4,649	
	13		94				1,416	
	10		41				2,393	
53	6,794		5,942	31		31	833	
1	4,216		937		204	204	7	
119	37,193		1,653	5,789	4,964	10,753	10,300	
119	36,640		1,518	3,264	4,544	7,808		
				1,925		1,925	10,000	
	511		135				300	
	42			600	420	1,020		
	19,920						50	
	19,920							
							50	
	7,234		380	2,591	1,750	4,341	89,400	
	7,234		380	2,591	1,750	4,341	89,400	
754,753	42,071,798	278,118	2,600,616	2,328,846	2,212,759	4,541,605	233,568	

國軍退除役官兵輔導委員會
榮民醫療作業基金
增購及汰舊換新管理用公務車輛明細表

中華民國105年度

單位：新臺幣千元

項目	單位	增購部分		汰舊換新部分		合計		說明
		數量	金額	數量	金額	數量	金額	
21人座大客車	輛			1	2,730	1	2,730	臺中榮民總醫院埔里分院為提供病患更安全便利之接駁服務，預計105年3月汰舊換新21人座大客車1輛，經行政院104年5月8日院臺財字第1040022858號函核定。
小型客貨車(7-8人座)	輛			1	820	1	820	臺中榮民總醫院埔里分院為提供病患更安全便利之接駁服務，預計105年3月汰舊換新7-8人座小型客貨車1輛，經行政院104年5月8日院臺財字第1040022858號函核定。
一般公務轎車	輛			1	605			高雄榮民總醫院臺南分院為考量公務搭乘人員之安全，預計105年9月汰舊換新公務轎車(1,800CC)1輛，經行政院104年5月8日院臺財字第1040022858號函核定。

註：1. 管理用車輛：經本年度增購及汰舊換新後，計有一般公務轎車22輛，油氣雙燃料車2輛，45人座大客車3輛，21人座大客車7輛，11人座大客車1輛，小型客貨車8輛，小型客貨車(7-8)人座16輛，大型貨車1輛，一般公務用機車6輛。

2. 其他車輛：經本年度汰舊換新業務用機車1輛後，計有一般公務轎車8輛，21人座大客車17輛，11人座大客車2輛，小型客貨車8輛，小型客貨車(7-8)人座31輛，大型貨車1輛，小型貨車4輛，業務用機車9輛，救護車35輛，身障車2輛，自代大客車2輛，醫療巡迴車1輛。

附 錄

國軍退除役官兵輔導委員會

榮民醫療作業基金

立法院審議中央政府總預算案附屬單位預算所提決議及附帶決議辦理情形報告表

中華民國 104 年度

決議及附帶決議		辦理情形
項次	內容	
	一、通案決議部分：	
(二)	鑑於中央政府各機關單位除於公務預算案中編有國外旅費、赴大陸地區旅費外，於其所屬非營業基金單位預算中亦多編有相關出國經費，然各該非營業基金單位預算書中之出國旅費及赴大陸地區旅費，除極少數列有相關出國之計畫名稱外，大多均僅概略說明係參加會議、考察、訪問或進修研習，無法得知其計畫內容；爰要求自 105 年度起，中央政府各非營業基金附屬單位預算，每半年揭露已核定之出國及赴中國之計畫旅費支出，以利國會審查。	遵照辦理。
(八)	<p>經查「政府資訊公開法」第 7 條規定，略以：下列政府資訊，除依第 18 條限制公開或不予提供者外，應主動公開……五、施政計畫、業務統計及研究報告。……前項第 5 款所稱研究報告，指由政府機關編列預算委託專家、學者進行之報告或派赴國外從事考察、進修、研究或實習人員所提出之報告。</p> <p>又查，本院審查 96 年度中央政府總預算案通過之通案決議：(八)自 96 年度起，中央各行政單位應依「政府資訊公開法」第 7 條規定，應將預算及決算書、由政府編列預算所完成之研究報告等在網上公布，供全民查閱、(十)鑑於政府資訊公開法已於民國 94 年 12 月 28 日公布施行，各政府機關均應主動公開其行政資訊，爰建議於各機關之入口網站增加「政府資訊公開」之單一窗口，使政府資訊更為公開透明，讓民眾更方便參與政府之政策。</p> <p>而行政院及所屬各機關每年度皆編列龐大預算，委託相關研究單位進行研究計畫，但其中卻有極多研究結果並未主動公開，且常以「政府資訊公開法」第 18 條規定為由，限制公開甚至不予提供，但此</p>	<p>一、本會近 5 年度委託研究計畫，均依政府資訊公開法規定，於官網主動公開。</p> <p>二、嗣後當遵照決議辦理資訊公開及盤點。</p>

國軍退除役官兵輔導委員會

榮民醫療作業基金

立法院審議中央政府總預算案附屬單位預算所提決議及附帶決議辦理情形報告表

中華民國 104 年度

決議及附帶決議		辦理情形
項次	內容	
	<p>種作法，恐將影響民眾查詢之便利性，且有政府部門刻意製造民眾參與政府政策之障礙之嫌。</p> <p>綜上，爰要求行政院及所屬各機關：</p> <ol style="list-style-type: none"> 1. 限制公開甚至不予提供之委託研究計畫，應將不適合公開之部分去除後，仍應於官網之政府資訊公開。 2. 應針對研究報告進行盤點，且日後應依相關法規及立法院決議主動公開。 	
	<p>二、外交及國防委員會審查決議部分：</p>	
(一)	<p>鑑於榮民醫療作業基金 104 年度編列「業務收入」469 億 8,708 萬 4,000 元，包括「醫療收入」432 億 8,847 萬 9,000 元及「其他業務收入」36 億 9,860 萬 5,000 元。其中，「其他業務收入」來源最主要係由國軍退除役官兵輔導委員會編列公務預算補助之收入 32 億 1,023 萬 9,000 元。惟榮民醫療作業基金項下各醫院長期接受公務預算補助退撫、教學研究等經費，若考量國軍退除役官兵輔導委員會公務預算對其各類經費之不予補助，則原預計預算賸餘將轉為短絀 17 億 6,871 萬 1,000 元。各分基金均呈現預算短絀，足見各醫院營運績效欠佳，過度倚賴政府資金挹注，有違作業基金自給自足之精神。榮民醫療作業基金項下各醫院應採用成本會計、利潤中心制度，積極提升營運效能。</p>	<p>併項次（五）檢討辦理。</p>
(二)	<p>榮民醫療作業基金項下各醫院長期接受公務預算補助退撫、教學研究等經費，但各分基金均呈現預算短絀，顯見各醫院營運績效欠佳，仰賴政府資金挹注甚深，不符「預算法」第 4 條所定自給自足之精神。為使其醫院之運作符合「預算法」規定，要求國軍退除役官兵輔導委員會應檢討公務預算補助之妥適性，以期達到作業</p>	<p>併項次（五）檢討辦理。</p>

國軍退除役官兵輔導委員會

榮民醫療作業基金

立法院審議中央政府總預算案附屬單位預算所提決議及附帶決議辦理情形報告表

中華民國 104 年度

決議及附帶決議		辦理情形
項次	內容	
	基金自給自足之精神，且督促各醫院應積極推動成本會計、利潤中心制度，俾各醫療部門單獨計算績效，以有效控制醫療成本，提升營運效能。	
(三)	有鑑於政府為落實政府醫療政策，共享醫療資源，結合健保制度改革，榮民醫療作業基金 99 年 7 月 14 日經行政院核定所屬醫療機構經營整合計畫，自 100 年度起整合蘇澳及員山榮民醫院為臺北榮總蘇澳分院；嘉義及灣橋榮民醫院為臺中榮總嘉義分院及灣橋分院；龍泉榮民醫院為高雄榮總屏東分院。101 年度整合桃園榮民醫院為臺北榮總桃園分院、埔里榮民醫院為臺中榮總埔里分院、永康榮民醫院為高雄榮總臺南分院；102 年度整合竹東榮民醫院為臺北榮總新竹分院；103 年度賡續整合玉里、鳳林及臺東榮民醫院為臺北榮總玉里分院與鳳林分院及臺東分院。惟由 102 至 104 年度整合後之各榮總所屬分院主要醫療業務營運觀之，102 年度各所屬分院之實際醫療收入淨額皆低於醫療成本，而產生短絀，其中以臺中榮總嘉義及灣橋分院短絀 1 億 5,822 萬 9,000 元最高，臺北榮總蘇澳及員山分院短絀 9,918 萬 1,000 元居次。而 103 及 104 年度各整合後之榮總所屬分院醫療業務亦皆呈短絀，主要業務營運成效欠佳。爰要求國軍退除役官兵輔導委員會應積極檢討探究癥結原因、予以改善，並於 3 個月內送交檢討及改善報告至立法院外交及國防委員會。	書面報告本會業以 104 年 2 月 6 日輔醫字第 1040008058B 號函送提案委員與立法院外交及國防委員會。
(四)	鑑於 102 至 104 年度整合後之各榮總所屬分院主要醫療業務營運觀之，102 年度各所屬分院之實際醫療收入淨額皆低於醫療成本，產生短絀。其中，以臺中榮總嘉義及灣橋分院短絀 1 億 5,822 萬 9,000 元為最高，臺北榮總蘇澳及員山分院短絀	併項次（三）檢討辦理。

國軍退除役官兵輔導委員會

榮民醫療作業基金

立法院審議中央政府總預算案附屬單位預算所提決議及附帶決議辦理情形報告表

中華民國 104 年度

決議及附帶決議		辦理情形
項次	內容	
	9,918 萬 1,000 元居次；103 及 104 年度各整合後之榮總所屬分院醫療業務亦皆呈短絀。該基金應深究主要業務營運成效欠佳之原因，儘速檢討改進，俾利提升經營成效。	
(五)	鑑於國軍退除役官兵輔導委員會之榮民醫療作業基金長期以來須補助臺北、臺中、高雄等榮總醫院以維持正常營運，顯見各榮總醫院營運績效不佳，必須仰賴國軍退除役官兵輔導委員會及衛生福利部中央健康保險署預算補助，要求國軍退除役官兵輔導委員會應於 3 個月內，向立法院外交及國防委員會提出書面改善報告。	書面報告本會業以 104 年 2 月 10 日輔醫字第 1040008073B 號函送提案委員與立法院外交及國防委員會。
(六)	鑑於榮民醫療作業基金為提升醫療品質，舒緩偏鄉醫師不足，平衡城鄉醫療科別與品質差距，由各總院採科經營模式整合管理運用醫療資源。經查榮民醫療作業基金所提供 102 年度科經營計畫執行成果，臺北、臺中及高雄榮總分別辦理 24 個、14 個及 8 個科經營團隊，整體平均科指標達成率分別為 95.7%、79.7% 及 91.4%，然科經營科別未達目標值分別為 8 個（占 33.33%）、10 個（占 71.43%）及 4 個（占 50%），其中部分所屬分院科別連續兩年未達目標值。該醫療作業基金應積極檢討指標可行性及代表性，並研議提升科經營計畫之執行成效。	<p>一、為合理反映科經營實際辦理成效，103 年起本會已要求科經營績效評核指標訂定包含「質」與「量」構面，其中「質」構面部分，朝醫院發展科別完整性、補足偏鄉不足醫療科別、建立特色以與鄰近醫院區隔、提升教學或醫療品質等方向，因地、因科別制宜，另量化指標則朝符合長期公益訂定，指標閾值以激勵及合理可達成等原則設定。</p> <p>二、103 年起本會已將科經營指標達成率、定期召開檢討會議等項目列入年度工作績效考評指標，以督促總、分院檢討精進各項績效管理指標，提升營運績效。</p> <p>三、本會將持續輔導及管制連續兩年部分指標未達目標值之分院。</p>
(七)	臺中榮總本院連續 2 季「門診手術（含體外震波碎石術）後 2 日以內急診或住院率」起標，顯示該院不當使用門診手術服務，造成術後醫療資源浪費，門診手術之照護品質有待改善。臺北榮總所屬 3 家分院（蘇澳、桃園及鳳林分院）連續 2 季「出	書面報告本會業以 104 年 1 月 28 日輔醫字第 1040007912B 號函送提案委員與立法院外交及國防委員會。

國軍退除役官兵輔導委員會

榮民醫療作業基金

立法院審議中央政府總預算案附屬單位預算所提決議及附帶決議辦理情形報告表

中華民國 104 年度

決議及附帶決議		辦理情形
項次	內容	
	院後 3 日以內同院所再急診率」指標值均超標，顯示該院住院醫療照護品質有待加強。榮總醫院及分院，應就加強醫療人員門診手術及術後照護品質之精進作為，向立法院外交及國防委員會提出書面報告。	
(八)	鑑於國軍退除役官兵輔導委員會所屬醫療機構應依「國軍退除役官兵輔導委員會所屬醫療機構應收醫療帳款處理注意事項」妥善處理應收醫療帳款。然部分醫療機構催收款項呈增長趨勢，且多家醫院 103 年上半年度催收帳款皆累積超過 800 萬元，且辦理呆帳轉銷比率偏低或未轉銷；此外，根據 100 至 102 年度該基金決算書之「業務外收入—收回呆帳」科目金額，100 年度 28 萬 6,000 元，101 年度 12 萬 6,000 元，102 年度 21 萬 9,000 元，顯示收回呆帳情形不佳。故有關醫療機構應積極檢討改進，加強催收作業，追索債權。	併項次(九)檢討辦理。
(九)	榮民醫療作業基金整體催收款項期末結欠數由 102 年度之 1 億 8,866 萬 6,000 元，至 103 年度 8 月底增為 1 億 9,006 萬 7,000 元；且經細查部分醫療機構催收款項皆呈增長趨勢。而「業務外收入—收回呆帳」科目之金額占整體催收款項比例過低(100 年度為 28 萬 6,000 元，101 年度 12 萬 6,000 元，102 年度 21 萬 9,000 元)，顯示未積極管理造成財務漏洞的催收帳款與呆帳，在營運週轉方面已造成相當大的負擔，應就如何改善催收帳款增加與加強回收呆帳方面，向立法院外交及國防委員會提出書面報告。	書面報告本會業以 104 年 2 月 9 日輔醫字第 1040008889B 號函送提案委員與立法院外交及國防委員會。
(十)	國軍退除役官兵輔導委員會為使所屬醫療機構妥善處理應收醫療帳款，特訂定「國軍退除役官兵輔導委員會所屬醫療機構應收醫療帳款處理注意事項」。然根	併項次(九)檢討辦理。

國軍退除役官兵輔導委員會

榮民醫療作業基金

立法院審議中央政府總預算案附屬單位預算所提決議及附帶決議辦理情形報告表

中華民國 104 年度

決議及附帶決議		辦理情形
項次	內容	
	據 100 至 102 年度該基金決算書之「業務外收入—收回呆帳」科目金額如下：100 年度 28 萬 6,000 元，101 年度 12 萬 6,000 元，102 年度 21 萬 9,000 元，收回呆帳情形不佳，顯見怠於即時轉銷呆帳，復未積極追索債權，爰要求該基金提出呆帳催收（包括各項逾期欠款及催收款）之詳細進度追蹤，並檢討提高催收效率之措施。	
(十一)	有鑑於國軍退除役官兵輔導委員會為所屬醫療機構之永續經營發展及提升醫療及服務品質，99 年 7 月 14 日經行政院核定推動所屬醫療機構經營整合計畫，逐步將各榮民醫院改隸為 3 家榮民總醫院之分院，由總院依地區醫療需求，整體規劃分院特色及發展，並採科經營模式管理，且訂有「國軍退除役官兵輔導委員會醫療機構區域科經營作業要點」，就所屬分院核心發展之科別，整合醫師人力共同經營。惟觀諸花蓮地區，南區 5 鄉鎮醫療資源嚴重不足，現今鳳林分院之醫師數僅有 15 名，重要科別如外科醫師僅 2 名、急診室 1 名、婦產科則無；玉里分院之醫師數雖有 51 名，惟外科醫師 3 名、婦產科則只有 2 名。顯見偏鄉醫師數不足之問題仍然存在。為讓花蓮地區居民脫離「嚴重醫師荒」之情況，享有與其他縣市居民之同等醫療品質，要求國軍退除役官兵輔導委員會應於 3 個月內，向立法院外交及國防委員會提出「偏鄉醫師不足之解決方案及配套措施」書面報告，以紓解花東地區醫師荒之危機。	書面報告本會業以 104 年 1 月 30 日輔醫字第 1040008093B 號函送提案委員與立法院外交及國防委員會。
(十二)	根據內政部營建署公布之「建築物實施耐震能力評估及補強資訊」截至 103 年 8 月底，國軍退除役官兵輔導委員會所屬醫院列管詳評、補強及拆除建築物當中，計有 35 件為須補強，然僅有 5 件已補強，顯	一、本會所屬各醫院詳評案件已於 104 年 7 月 9 日全數完成，總計完成詳評 78 件、已補強 6 件、待補強計 28 件。 二、需補強案件，各級榮院為兼顧正常醫療運作及病患收療，採分區分年方式

國軍退除役官兵輔導委員會

榮民醫療作業基金

立法院審議中央政府總預算案附屬單位預算所提決議及附帶決議辦理情形報告表

中華民國 104 年度

決議及附帶決議		辦理情形
項次	內容	
	示建築物補強作業未臻完善。臺灣地處地震頻繁地帶，為保障人民之生命財產安全，各醫療機構應儘速清查並落實完成自有建築物耐震能力之詳評及相關補強作業，以維護公共安全。	辦理，目前列管 104 年度辦理補強計 12 件，預劃 105 年度辦理 16 件，管制於 106 年底前完成。
(十三)	全臺地區榮家居住之榮民平均年齡已逾 80 歲，對復健醫療需求逐漸增加，現有配置（預算、人員編列、相關器材）已不敷使用。榮家相關醫療資源編列於榮總分院之中，由於基金預算編列過於簡略，無法詳知相關資源之配置，建請國軍退除役官兵輔導委員會研討提升榮家復健資源之可能，以符合年長榮民實際需求，並向立法院外交及國防委員會提出書面報告。	書面報告本會業以 104 年 1 月 22 日輔養字 1040005220B 號函送提案委員與立法院外交及國防委員會。
(十四)	臺灣健保最後只會走向週而復始的惡性循環，臺灣如何能創造出醫療價值，其之一就是醫療機構的組織整合。榮民醫療作業基金設立宗旨為辦理國軍退除役官兵就醫及社會醫療服務，支援全國醫療網計畫，並加強醫學研究，提升醫療水準；統籌醫療業務，建置合作機制，以提升榮民醫療體系之競爭力與服務品質。目前已完成近程目標—「榮院之垂直整合」與「醫、養合一」臺東馬蘭示範點。當前此階段亟需再就「軍榮醫療體系」(中程目標)，儘速完成水平整合的先期規劃。建構一完善的「國內、區域」之「醫療」、「醫養」體系，朝向「國際健康」的「亞太區域醫療重鎮」及「國際醫療中心」的長程目標邁步前進。建請國軍退除役官兵輔導委員會加速檢討，積極做出決策、完成規劃，向立法院外交及國防委員會提出書面報告，並將作專案管制，督導執行進度與成效管考。	書面報告本會業以 104 年 2 月 10 日輔醫字第 1040008733B 號函送提案委員與立法院外交及國防委員會。
(十五)	臺灣長照服務所面臨的 3 大問題，其一「服務人力與模式皆匱乏」。目前國軍退	書面報告本會業以 104 年 2 月 6 日輔養字 1040010803B 號函送提案委員與立法院外

國軍退除役官兵輔導委員會

榮民醫療作業基金

立法院審議中央政府總預算案附屬單位預算所提決議及附帶決議辦理情形報告表

中華民國 104 年度

決議及附帶決議		辦理情形
項次	內容	
	<p>除役官兵輔導委員會所屬榮民醫院與榮民之家有多少看護人力需求（尚未包括居家照護）？外籍看護（含大陸新娘）比率又占有多少%？國軍退除役官兵輔導委員會 104 年度 16 家安養機構，有關照護服務員及護理人員尚有 1,729 人之勞力外包，目前機關、機構中人力外包與勞務委外究竟尚有多少？宜儘速調查統計與分析。人力與勞務之總需求，國軍退除役官兵輔導委員會已否計畫安排、自訓培養與儲備的又有多少？「看護人力」培訓與「日照中心」開設目前有無規劃構想？未來「居家、社區、機構」長照服務，國軍退除役官兵輔導委員會如何結合國家之醫療體系與長照政策規劃？建請國軍退除役官兵輔導委員會加速檢討，積極做出決策、完成規劃，向立法院外交及國防委員會提出書面報告，並將作專案管制，督導執行進度與成效管考。</p>	<p>交及國防委員會。</p>

