

中華民國 104 年度

中央政府總預算案

國軍退除役官兵輔導委員會主管



國軍退除役官兵安置基金附屬單位預算

(非營業部分)

國軍退除役官兵輔導委員會安置基金管理委員會編

**國軍退除役官兵輔導委員會**  
**國軍退除役官兵安置基金**

目 次

中華民國 104 年度

一、 業務計畫及預算說明-----	第 1~13	頁
二、 主要表		
(一) 收支預計表及說明-----	第 15~18	頁
(二) 餘絀撥補預計表-----	第 19	頁
(三) 現金流量預計表-----	第 21~22	頁
三、 明細表		
(一) 勞務收入明細表-----	第 23	頁
(二) 銷貨收入明細表-----	第 24	頁
(三) 租金及權利金收入明細表-----	第 25	頁
(四) 投融資業務收入明細表-----	第 26	頁
(五) 其他業務收入明細表-----	第 27	頁
(六) 業務外收入明細表-----	第 28	頁
(七) 勞務成本明細表及說明-----	第 29~30	頁
(八) 銷貨成本明細表及說明-----	第 31~32	頁
(九) 出租資產成本明細表及說明-----	第 33~34	頁
(十) 投融資業務成本明細表及說明-----	第 35~36	頁
(十一) 其他業務成本明細表及說明-----	第 37~38	頁
(十二) 行銷及業務費用明細表-----	第 39	頁
(十三) 管理及總務費用明細表-----	第 40	頁
(十四) 研究發展及訓練費用明細表-----	第 41	頁
(十五) 其他業務費用明細表及說明-----	第 43~44	頁
(十六) 業務外費用明細表及說明-----	第 45~46	頁
(十七) 固定資產建設改良擴充明細表-----	第 47	頁
(十八) 固定資產建設改良擴充資金來源明細表-----	第 48~49	頁
(十九) 固定資產建設改良擴充計畫預期進度明細表-----	第 50~51	頁
(二十) 資產折舊明細表-----	第 52~53	頁
(二十一) 資金轉投資及其餘絀明細表-----	第 54~55	頁
(二十二) 長期債務舉借及償還明細表-----	第 56	頁
(二十三) 長期債務舉借餘額明細表-----	第 57	頁
(二十四) 基金數額增減明細表-----	第 58	頁
四、 參考表		
(一) 預計平衡表-----	第 59~61	頁
(二) 5年來主要營運項目分析表-----	第 62	頁
(三) 主要業務計畫明細表-----	第 63	頁
(四) 員工人數彙計表-----	第 64~65	頁
(五) 用人費用彙計表-----	第 66~69	頁
(六) 各項費用彙計表-----	第 70~75	頁
(七) 增購及汰舊換新管理用公務車輛明細表-----	第 76	頁
五、 安置基金管理委員會預算表-----	第 77~128	頁
六、 附錄		
(一) 立法院審議中央政府總預算案附屬單位預算所提決 議及附帶決議辦理情形報告表-----	第 129	頁



**國軍退除役官兵輔導委員會**  
**國軍退除役官兵安置基金**  
業務計畫及預算說明  
中華民國 104 年度

三、基金歸類及屬性

本基金係預算法第 4 條第 1 項第 2 款所定，凡付出仍可收回，而非用於營業之作業基金，編製附屬單位預算。

貳、前年度及上年度已過期間預算執行情形（前年度決算結果及上年度預算截至 103 年 6 月 30 日止執行情形）

一、前（102）年度決算結果

- （一）業務收入：決算數 21 億 9,707 萬 1 千元，較預算數 18 億 4,173 萬 4 千元，增加 3 億 5,533 萬 7 千元，約 19.29%，主要係臺北勞務中心已結束營業，清理期間在建工程展延至本年度結案所致。
- （二）業務成本與費用：決算數 11 億 8,489 萬元，較預算數 9 億 0,687 萬 2 千元，增加 2 億 7,801 萬 8 千元，約 30.66%，主要係業務收入增加，成本隨同增加所致。
- （三）業務外收入：決算數 6 億 1,376 萬 6 千元，較預算數 2 億 7,303 萬 8 千元，增加 3 億 4,072 萬 8 千元，約 124.79%，主要係新北市政府有償撥用板橋區力行段土地處分贖餘、依被投資公司 101 年財簽年報調整認列投資收益及嘉義農場認列嘉農公司損害賠償金。
- （四）業務外費用：決算數 4 億 0,439 萬 8 千元，較預算數 2 億 8,216 萬 4 千元，增加 1 億 2,223 萬 4 千元，約 43.32%，主要係嘉義農場提列嘉農公司損害賠償呆帳所致。
- （五）收支餘絀：以上收支相抵後，決算贖餘 12 億 2,154 萬 9 千元，較預算贖餘 9 億 2,573 萬 6 千元，增加 2 億 9,581 萬 3 千元，約 31.95%。
- （六）固定資產之建設改良與擴充：決算數 1 億 4,621 萬元（一般建築及設備計畫），可用預算數 2 億 4,308 萬 8 千元，執行率約 60.15%，主要係森保處棲蘭山林區 100 線、170 線林道修復工程，清境農場草原遊客服務中心及綿羊賣店工程、賓館整修工程，武陵農場賓館耐震力補強工程，臺東農場宿舍新建工程，未及於當年度完工，依規定辦理預算保留所致。

國軍退除役官兵輔導委員會  
國軍退除役官兵安置基金  
業務計畫及預算說明  
中華民國 104 年度

## 二、上年度截至 6 月底止預算執行情形

- (一) 業務收入：實際數 5 億 4,904 萬 9 千元，較預計數 4 億 0,628 萬 8 千元，增加 1 億 4,276 萬 1 千元，約 35.14%，主要係 3 家高山農場因天候狀況良好，遊客量較預期增加及臺北勞務中心結束營業，清理期間在建工程展延至本年度結案所致。
- (二) 業務成本與費用：實際數 4 億 2,008 萬 1 千元，較預計數 3 億 4,336 萬 7 千元，增加 7,671 萬 4 千元，約 22.34%，主要係 3 家高山農場遊客量增加，成本隨同增加及臺北勞務中心結束營業，清理期間在建工程展延至本年度結案所致。
- (三) 業務外收入：實際數 2 億 5,655 萬 1 千元，較預計數 2 億 1,073 萬元，增加 4,582 萬 1 千元，約 21.74%，主要係採權益法之長期股權投資依轉投資公司 102 年財簽年報調整認列收益所致。
- (四) 業務外費用：實際數 1 億 5,202 萬 1 千元，較預計數 1 億 6,672 萬 6 千元，減少 1,470 萬 5 千元，約 8.82%。
- (五) 收支餘絀：以上收支相抵後，實際賸餘 2 億 3,349 萬 8 千元，較預計賸餘 1 億 0,692 萬 5 千元，增加 1 億 2,657 萬 3 千元，約 118.38%。
- (六) 固定資產之建設改良與擴充：實際執行數 3,912 萬 5 千元，預計數 1 億 0,697 萬 1 千元，執行率 36.58%，主要係森保處棲蘭山林區 100 線、170 線林道災損修復工程因雨路坍，致工程延後，另清境農場草原遊客服務中心及周邊景觀工程、武陵農場耐震力補強工程已結案，刻辦理結算作業，未及請款所致。

## 參、業務計畫

### 一、營運計畫

本 (104) 年度營運項目預計如下：

#### (一) 榮民職業訓練及介紹：

1. 榮民職業訓練：本會透過舉辦各種職技訓練、進修訓練與進修補助，輔導榮民（眷）具備企業所需人才之職能標準；另辦理轉業職前講習

**國軍退除役官兵輔導委員會**  
**國軍退除役官兵安置基金**  
業務計畫及預算說明  
中華民國 104 年度

- (職涯輔導與介業媒合活動、創業服務系列活動)，協助榮民(眷)就業或創業。本年度預計辦理 1 萬 9,088 人次，較上年度 1 萬 8,750 人次，增加 338 人次，主要係配合訓練需求，增加開辦班次及訓練人次。
2. 榮民職業介紹：藉由拜訪優質企業與工商團體、建立策略聯盟、辦理屆退官兵就業巡迴活動、就學暨就業榮民座談、民營企業代表聯誼、強化外展服務功能，以拓展就業管道，協助榮民(眷)重返職場，安定生活。預定持續輔導榮民(眷) 6,240 人次就業及參與座談，與上年度相同。
- (二) 農林漁牧產品供銷目標：配合休閒觀光，加強落葉果樹撫育管理，本年度預計產銷：
1. 果品 28 萬 5,180 公斤，較上年度預算 28 萬 7,280 公斤，減少 2,100 公斤。
  2. 香米、黑糯米等 3,300 公斤，與上年度相同。
  3. 茶葉 1 萬 4,050 公斤，與上年度相同。
  4. 絲棉被 320 公斤，與上年度相同。
  5. 猴頭菇 1,920 公斤，較上年度預算 1,380 公斤，增加 540 公斤，主要係生產管理技術提升，致增加產量。
- (三) 工商服務目標：賡續承攬環境、景觀維護等服務，本年度預計目標為 213 萬 3 千元，較上年度 523 萬 6 千元，減少 310 萬 3 千元，主要係承攬案件減少所致。
- (四) 旅遊服務目標：為配合政府發展休閒觀光，各農場轉型發展生態旅遊及休閒觀光，本年度觀光旅遊預計目標為 3 億 3,300 萬 6 千元，較上年度預算 3 億 3,040 萬 1 千元，增加 260 萬 5 千元，主要係農場加強行銷，致力提升休閒觀光所致。
- (五) 技術合作目標：為妥善管理經營土地，提升土地利用效益，節約人力，辦理各項農漁產品委託經營，及配合政府委外經營政策辦理遊憩設施委外經營，本年度預計目標為 5,682 萬 2 千元，較上年度 6,002 萬 2 千元，減少 320 萬元。

國軍退除役官兵輔導委員會  
國軍退除役官兵安置基金  
業務計畫及預算說明  
中華民國 104 年度

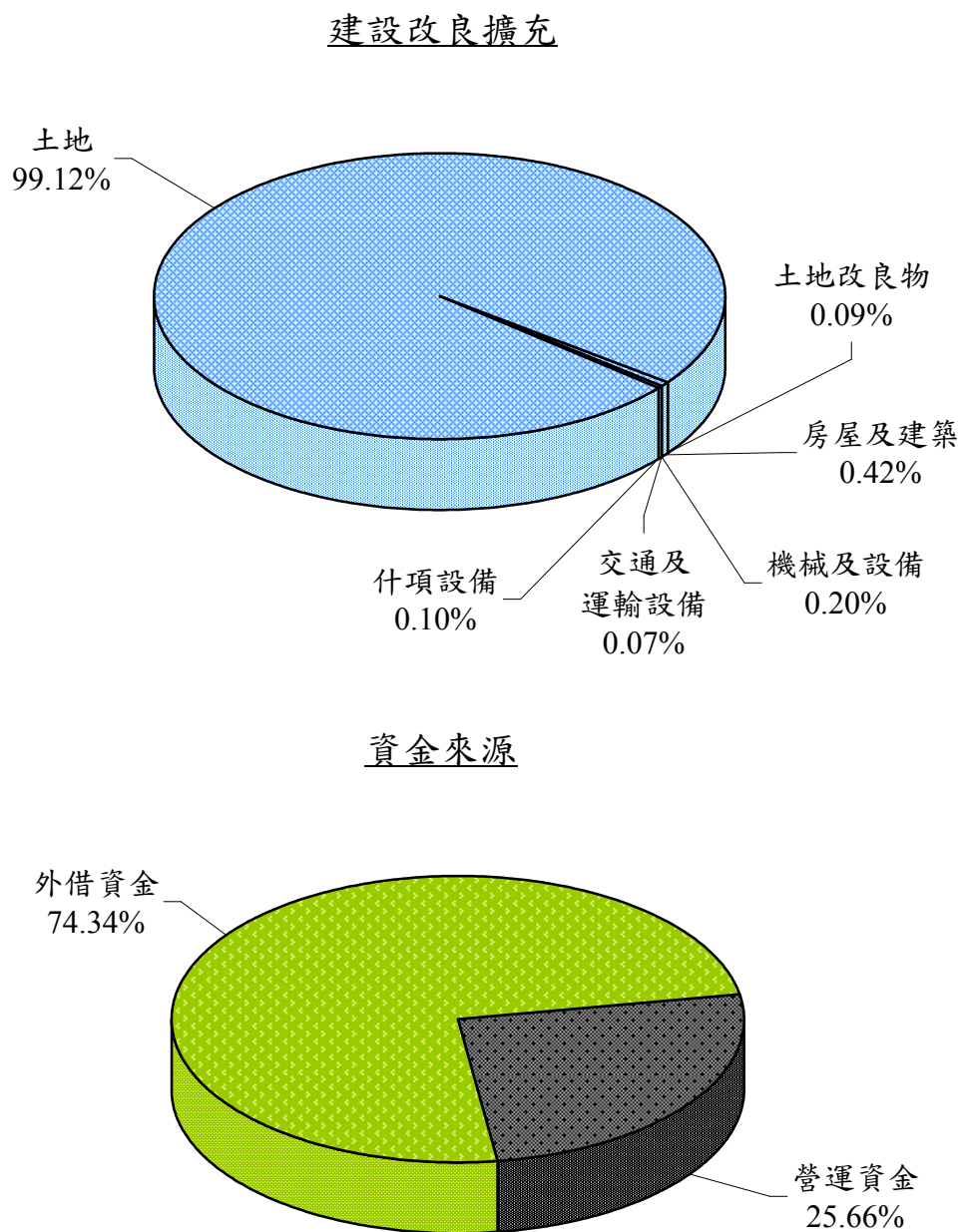
二、固定資產之建設、改良、擴充與其資金來源

(一) 一般建築及設備計畫：本年度預算編列 121 億 0,639 萬 5 千元，均係一次性項目，除外借資金 90 億元外，其餘 31 億 0,639 萬 5 千元，由營運資金支應，編列項目如下：

1. 土地 120 億元，係承接榮民工程股份有限公司（以下簡稱榮民公司）新店鐵工廠及林口南勢埔段土地。
2. 土地改良物 1,095 萬 3 千元，主要係辦理臺東農場排水溝、道路整建及武陵農場觀賞步道整建等工程。
3. 房屋及建築 5,055 萬元，主要係臺東農場辦理老舊辦公室及招待所整建及武陵農場賓館客房整修工程等。
4. 機械及設備 2,417 萬 5 千元，主要係購置職訓中心教學設備及各農場更新生態旅遊與遊憩設備。
5. 交通及運輸設備 793 萬 9 千元，主要係各農場為推展生態旅遊等業務需求購置各項交通及運輸設備。
6. 什項設備 1,277 萬 8 千元，主要係購置職訓中心教學設備及各農場為提升遊客旅遊及住宿品質，汰換相關營運設施。

(二) 本年度固定資產建設改良擴充及其資金來源圖，詳圖 1。

圖1 104年度固定資產建設改良擴充及資金來源



單位：新臺幣千元

建設改良擴充	104年度預算	資金來源	104年度預算
土地	12,000,000	營運資金	3,106,395
土地改良物	10,953	出售不適用資產	
房屋及建築	50,550	國庫撥款	
機械及設備	24,175	外借資金	9,000,000
交通及運輸設備	7,939		
什項設備	12,778		
合計	12,106,395	合計	12,106,395

國軍退除役官兵輔導委員會  
國軍退除役官兵安置基金  
業務計畫及預算說明  
中華民國 104 年度

### 三、長期債務之舉借及償還

本年度預計承接榮民公司新店鐵工廠及林口南勢埔段土地 120 億元，為籌措所需經費，預計向銀行舉借 90 億元之長期債務，並以土地未來開發處分收益，作為償還債務之財源。

### 四、資金之轉投資及其餘絀之估計

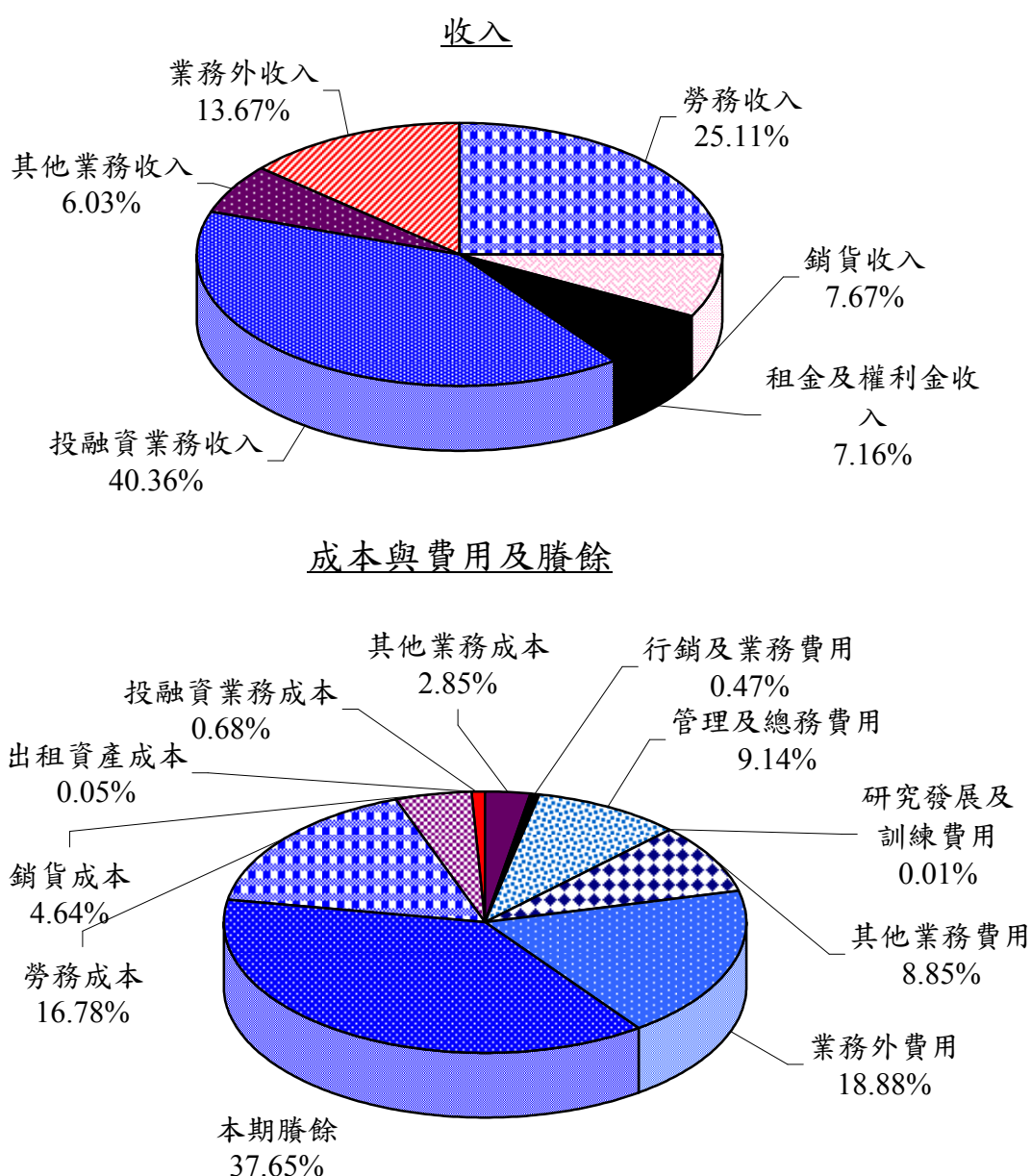
- (一) 本年度預計承接榮民公司轉投資欣欣水泥及泛亞建設公司股權，投資金額 7 億 5,228 萬 8 千元，另配合各公司增資計畫需要，預計投資金額 1 億元，合計 8 億 5,228 萬 8 千元。
- (二) 本年度估列欣欣天然氣股份有限公司等 21 家轉投資事業投資收入 7 億 5,609 萬元。

## 肆、預算概要

### 一、業務收支及餘絀之預計

- (一) 業務收入 17 億 2,387 萬 9 千元，較上年度預算數 21 億 6,604 萬 2 千元，減少 4 億 4,216 萬 3 千元，約 20.41%，主要係上年度編列處分轉投資欣雄天然氣股份有限公司股權之一次性項目所致。
- (二) 業務成本與費用 8 億 6,803 萬元，較上年度預算數 8 億 3,207 萬 4 千元，增加 3,595 萬 6 千元，約 4.32%。
- (三) 業務外收入 2 億 7,290 萬元，較上年度預算數 3 億 2,559 萬元，減少 5,269 萬元，約 16.18%，主要係上年度編列處分資產贖餘之一次性項目所致。
- (四) 業務外費用 3 億 7,696 萬 7 千元，較上年度預算數 5 億 0,440 萬 7 千元，減少 1 億 2,744 萬元，約 25.27%，主要係上年度編列榮電公司員工退休金及資遣費之一次性項目所致。
- (五) 業務總收支相抵後，計贖餘 7 億 5,178 萬 2 千元，較上年度預算贖餘 11 億 5,515 萬 1 千元，減少 4 億 0,336 萬 9 千元，約 34.92%。
- (六) 本年度及最近 5 年度收入、成本與費用及贖餘圖表，詳圖 2、3。

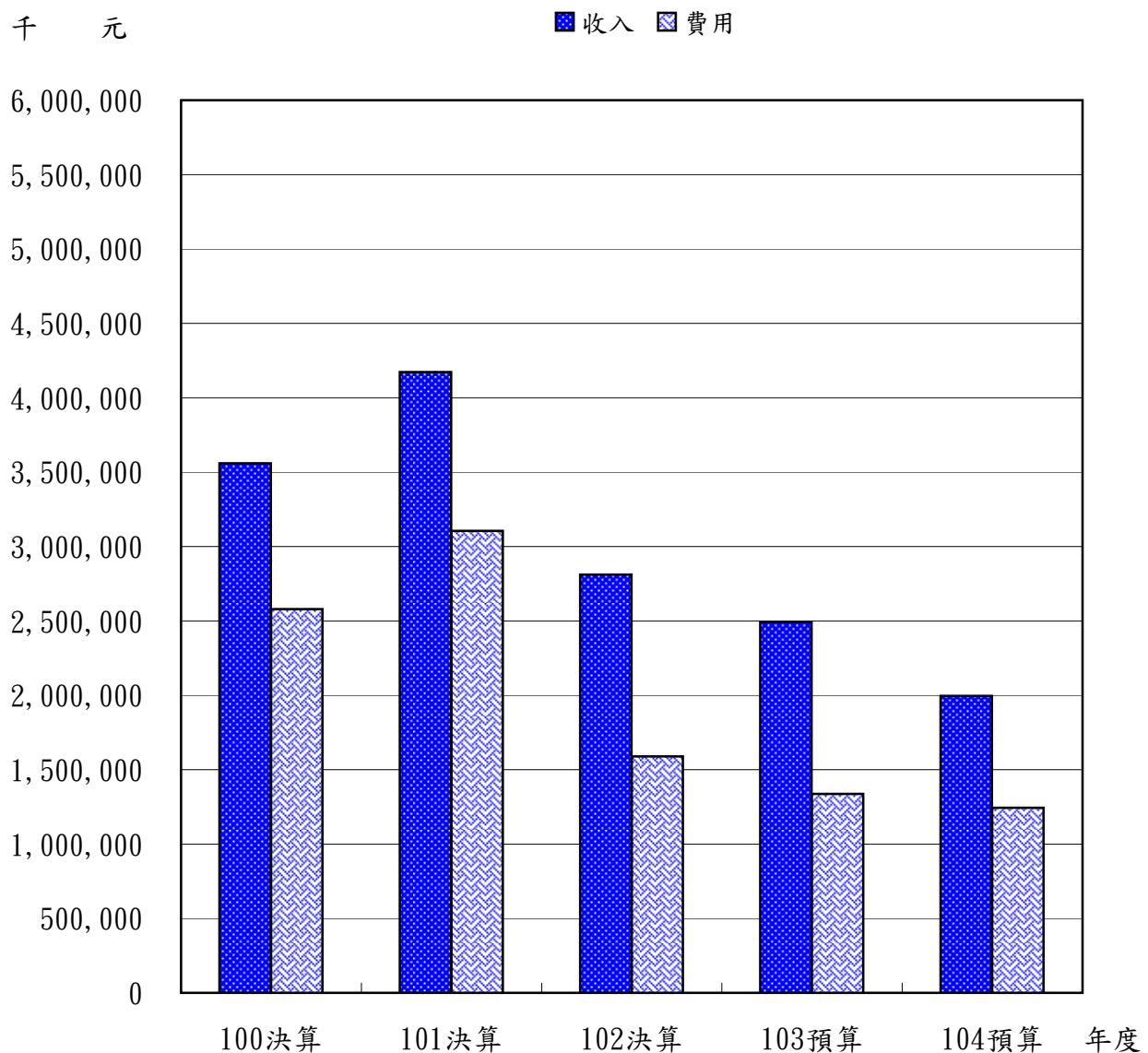
圖2 104年度收入、成本與費用及賸餘



單位：新臺幣千元

收入	104年度預算	成本與費用及賸餘	104年度預算
業務收入	1,723,879	業務成本與費用	868,030
勞務收入	501,409	勞務成本	335,139
銷貨收入	153,060	銷貨成本	92,671
租金及權利金收入	142,899	出租資產成本	914
投融資業務收入	806,090	投融資業務成本	13,519
其他業務收入	120,421	其他業務成本	56,822
業務外收入	272,900	行銷及業務費用	9,317
		管理及總務費用	182,582
		研究發展及訓練費用	300
		其他業務費用	176,766
		業務外費用	376,967
		本期賸餘	751,782
收入總額	1,996,779	成本、費用及賸餘總額	1,996,779

圖3 最近5年收入與費用



單位：新臺幣千元

項目 \ 年度	100年度決算	101年度決算	102年度決算	103年度預算	104年度預算
收入					
業務收入	3,175,288	3,575,848	2,197,071	2,166,042	1,723,879
業務外收入	384,693	596,624	613,766	325,590	272,900
收入合計	3,559,981	4,172,472	2,810,837	2,491,632	1,996,779
費用					
業務成本與費用	2,285,198	2,762,099	1,184,890	832,074	868,030
業務外費用	294,929	343,901	404,398	504,407	376,967
費用合計	2,580,127	3,106,000	1,589,288	1,336,481	1,244,997
本期賸餘	979,854	1,066,472	1,221,549	1,155,151	751,782

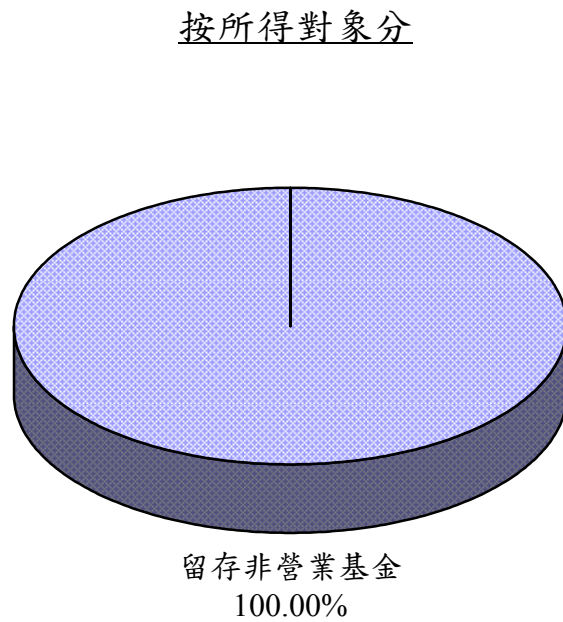
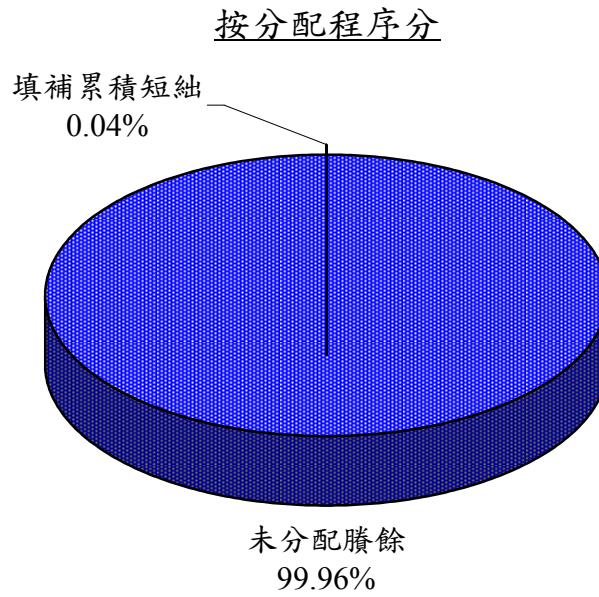
註：100至102年度決算數為審定決算數；103年度為預算案數。

國軍退除役官兵輔導委員會  
國軍退除役官兵安置基金  
業務計畫及預算說明  
中華民國 104 年度

二、餘絀撥補之預計

- (一) 賸餘之部：本年度預算賸餘 7 億 5,178 萬 2 千元，連同以前年度未分配賸餘 73 億 5,562 萬 5 千元，共有賸餘 81 億 0,740 萬 7 千元，除填補累積短絀 300 萬 3 千元外，尚餘 81 億 0,440 萬 4 千元，留待以後年度處理。
- (二) 短絀之部：以前年度待填補短絀 7 億 3,452 萬 6 千元，除撥用賸餘 300 萬 3 千元填補外，尚有短絀 7 億 3,152 萬 3 千元，留待以後年度填補。
- (三) 本年度及最近 5 年度賸餘分配圖表，詳圖 4、5。

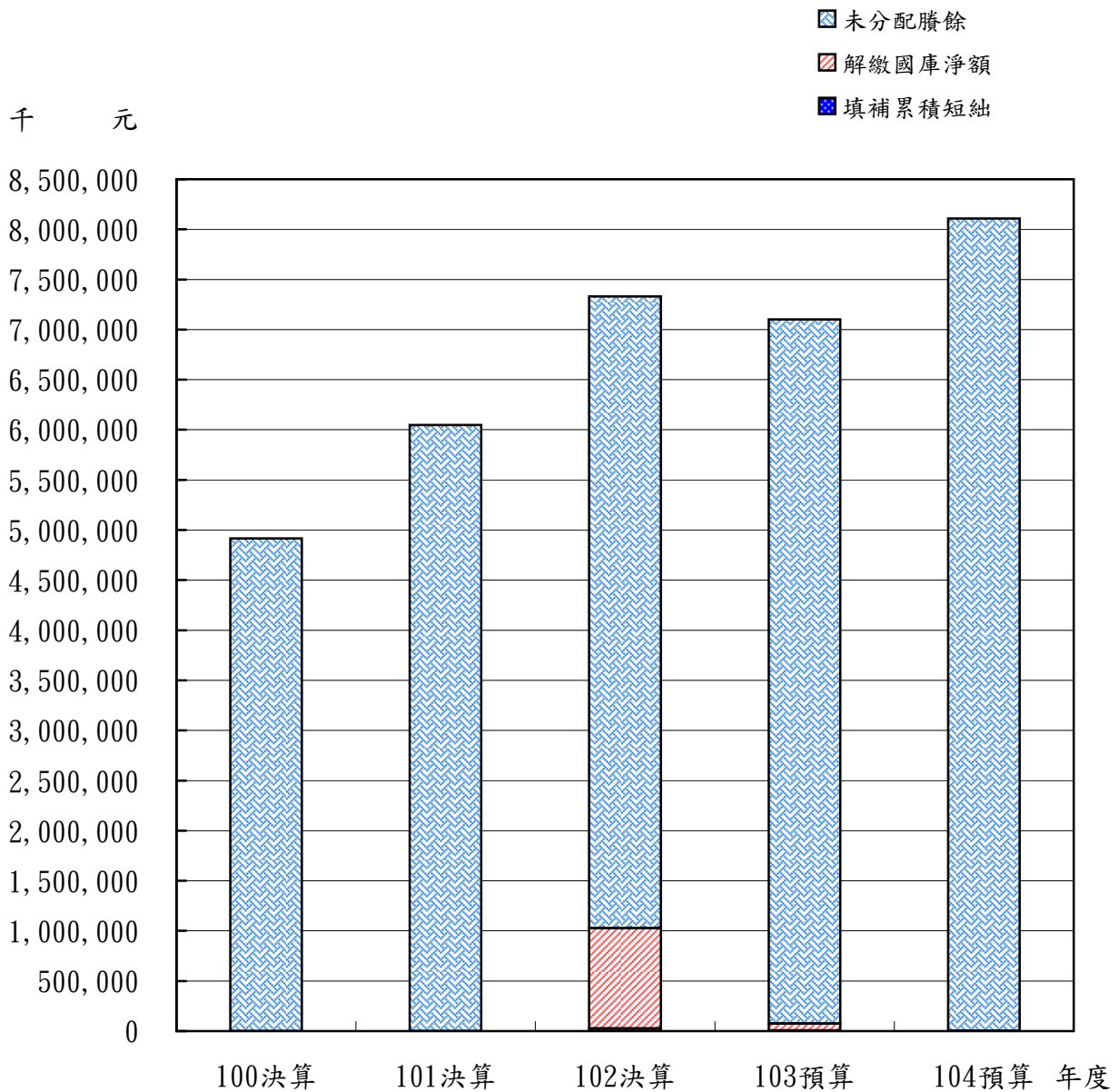
圖4 104年度賸餘分配



單位：新臺幣千元

按分配程序分	104年度預算	按所得對象分	104年度預算
填補累積短絀	3,003	中央政府所得	
提存公積		留存非營業基金	8,107,407
賸餘撥充基金			
解繳國庫淨額			
未分配賸餘	8,104,404		
合 計	8,107,407	合 計	8,107,407

圖5 最近5年賸餘分配



單位:新臺幣千元

項目 \ 年度	100年度決算	101年度決算	102年度決算	103年度預算	104年度預算
賸餘分配					
填補累積短絀	130		26,473	6,121	3,003
提存公積					
賸餘撥充基金數					
解繳國庫淨額			1,000,000	68,207	
其他依法分配數					
未分配賸餘	4,917,200	6,048,409	6,305,435	7,026,828	8,104,404
合計	4,917,330	6,048,409	7,331,908	7,101,156	8,107,407

註：1.100至102年度決算數為審定決算數；103年度為預算案數。

2.因應103年度基金整併，上列100至102年度賸餘分配係整併前之數額。

國軍退除役官兵輔導委員會  
國軍退除役官兵安置基金  
業務計畫及預算說明  
中華民國 104 年度

三、現金流量之預計

(一) 業務活動之淨現金流入 5 億 7,405 萬元，包括：

1. 本期賸餘 7 億 5,178 萬 2 千元。

2. 調整非現金項目減少 1 億 7,773 萬 2 千元，包括提列折舊及折耗 1 億 6,235 萬 7 千元，攤銷 245 萬 7 千元，流動資產淨減 2 萬 5 千元，依權益法認列之事業投資收入 7 億 5,609 萬元、投資成本 1,351 萬 9 千元，及收到持股超過 20% 轉投資公司現金股利 4 億元。

(二) 投資活動之淨現金流出 129 億 6,003 萬 7 千元，包括增加長期投資 8 億 5,228 萬 8 千元，增加固定資產 121 億 0,639 萬 5 千元，增加無形資產 135 萬 4 千元。

(三) 融資活動之淨現金流入 90 億元，其中現金流入 163 億 5,170 萬元，包括增加短期債務 73 億 5,170 萬元及增加長期債務 90 億元；現金流出 73 億 5,170 萬元，係減少短期債務之數。

(四) 現金及約當現金之淨減 33 億 8,598 萬 7 千元，係期末現金 68 億 1,933 萬 3 千元，較期初現金 102 億 0,532 萬元減少之數。

本頁空白

## 國軍退除役官兵輔導委員會

## 國軍退除役官兵安置基金

## 收支預計表

中華民國104年度

單位：新臺幣千元

前年度決算數		科 目	本年度預算數		上年度預算數		比較增(+)-減(-)	
金額	%		金額	%	金額	%	金額	%
2,197,071	100.00	業務收入	1,723,879	100.00	2,166,042	100.00	-442,163	-20.41
833,533	37.94	勞務收入	501,409	29.09	486,516	22.46	14,893	3.06
518,053	23.58	服務收入	501,409	29.09	486,516	22.46	14,893	3.06
315,480	14.36	營建收入						
190,837	8.69	銷貨收入	153,060	8.88	159,798	7.38	-6,738	-4.22
42,033	1.91	製成品銷貨收入						
148,804	6.77	農林漁牧銷貨收入	153,060	8.88	159,798	7.38	-6,738	-4.22
131,664	5.99	租金及權利金收入	142,899	8.29	139,301	6.43	3,598	2.58
4,848	0.22	土地租金收入	4,764	0.28	4,744	0.22	20	0.42
3,380	0.15	廠房租金收入	2,850	0.17	3,341	0.15	-491	-14.70
123,270	5.61	權利金收入	135,119	7.84	131,050	6.05	4,069	3.10
166	0.01	其他租金收入	166	0.01	166	0.01		
917,214	41.75	投融資業務收入	806,090	46.76	1,260,806	58.21	-454,716	-36.07
917,214	41.75	事業投資收入	806,090	46.76	1,260,806	58.21	-454,716	-36.07
123,823	5.64	其他業務收入	120,421	6.99	119,621	5.52	800	0.67
8,082	0.37	其他補助收入	7,413	0.43	8,721	0.40	-1,308	-15.00
115,741	5.27	雜項業務收入	113,008	6.56	110,900	5.12	2,108	1.90
1,184,890	53.93	業務成本與費用	868,030	50.35	832,074	38.41	35,956	4.32
657,308	29.92	勞務成本	335,139	19.44	335,637	15.50	-498	-0.15
346,900	15.79	服務成本	335,139	19.44	335,637	15.50	-498	-0.15
310,408	14.13	營建成本						
148,341	6.75	銷貨成本	92,671	5.38	91,549	4.23	1,122	1.23
44,823	2.04	製成品銷貨成本						
103,518	4.71	農林漁牧銷貨成本	92,671	5.38	91,549	4.23	1,122	1.23
891	0.04	出租資產成本	914	0.05	927	0.04	-13	-1.40

## 國軍退除役官兵輔導委員會

## 國軍退除役官兵安置基金

## 收支預計表

中華民國104年度

單位：新臺幣千元

前年度決算數		科 目	本年度預算數		上年度預算數		比較增(+)減(-)	
金額	%		金額	%	金額	%	金額	%
745	0.03	出租土地成本	770	0.04	755	0.03	15	1.99
146	0.01	其他出租成本	144	0.01	172	0.01	-28	-16.28
21,434	0.98	投融資業務成本	13,519	0.78	3,279	0.15	10,240	312.29
21,434	0.98	事業投資成本	13,519	0.78	3,279	0.15	10,240	312.29
60,417	2.75	其他業務成本	56,822	3.30	60,022	2.77	-3,200	-5.33
60,417	2.75	雜項業務成本	56,822	3.30	60,022	2.77	-3,200	-5.33
10,840	0.49	行銷及業務費用	9,317	0.54	11,256	0.52	-1,939	-17.23
8,604	0.39	行銷費用	9,317	0.54	11,256	0.52	-1,939	-17.23
2,236	0.10	業務費用						
166,339	7.57	管理及總務費用	182,582	10.59	175,955	8.12	6,627	3.77
166,339	7.57	管理費用及總務費用	182,582	10.59	175,955	8.12	6,627	3.77
		研究發展及訓練費用	300	0.02	300	0.01		
		訓練費用	300	0.02	300	0.01		
119,320	5.43	其他業務費用	176,766	10.25	153,149	7.07	23,617	15.42
119,320	5.43	雜項業務費用	176,766	10.25	153,149	7.07	23,617	15.42
1,012,181	46.07	業務賸餘(短絀一)	855,849	49.65	1,333,968	61.59	-478,119	-35.84
613,766	27.94	業務外收入	272,900	15.83	325,590	15.03	-52,690	-16.18
85,600	3.90	財務收入	53,191	3.09	74,181	3.42	-20,990	-28.30
82,124	3.74	利息收入	51,160	2.97	70,737	3.27	-19,577	-27.68
3,476	0.16	租賃收入	2,031	0.12	3,444	0.16	-1,413	-41.03
528,166	24.04	其他業務外收入	219,709	12.75	251,409	11.61	-31,700	-12.61
76,323	3.47	財產交易賸餘			62,866	2.90	-62,866	-100.00
2,035	0.09	資產使用及權利金收入	940	0.05	840	0.04	100	11.90
35		代理收入			480	0.02	-480	-100.00
3,858	0.18	受贈收入	3,858	0.22	3,858	0.18		

## 國軍退除役官兵輔導委員會

## 國軍退除役官兵安置基金

## 收支預計表

中華民國104年度

單位：新臺幣千元

前年度決算數		科 目	本年度預算數		上年度預算數		比較增(+)減(-)	
金額	%		金額	%	金額	%	金額	%
84,568	3.85	賠〈補〉償收入			300	0.01	-300	-100.00
8,911	0.41	違規罰款收入	250	0.01	150	0.01	100	66.67
352,436	16.04	雜項收入	214,661	12.45	182,915	8.44	31,746	17.36
404,398	18.41	業務外費用	376,967	21.87	504,407	23.29	-127,440	-25.27
63,556	2.89	財務費用	183,165	10.63	73,517	3.39	109,648	149.15
63,556	2.89	利息費用	183,165	10.63	73,517	3.39	109,648	149.15
340,842	15.51	其他業務外費用	193,802	11.24	430,890	19.89	-237,088	-55.02
302	0.01	財產交易短絀			443	0.02	-443	
340,540	15.50	雜項費用	193,802	11.24	430,447	19.87	-236,645	-54.98
209,368	9.53	業務外賸餘(短絀一)	-104,067	-6.04	-178,817	-8.26	74,750	-41.80
1,221,549	55.60	本期賸餘(短絀一)	751,782	43.61	1,155,151	53.33	-403,369	-34.92

註：前年度決算數為審定決算數；上年度預算數為預算案數。

國軍退除役官兵輔導委員會國軍退除役官兵安置基金**收支預計表說明**

中華民國 104 年度

## 一、業務收入 1,723,879 千元：

- (一)勞務收入 501,409 千元：包括榮民森林保育事業管理處承攬環境清潔維護、植栽養護收入 2,492 千元及各農場觀光旅遊與旅館收入 498,917 千元。
- (二)銷貨收入 153,060 千元：係榮民森林保育事業管理處及各農場農產品銷貨收入。
- (三)租金及權利金收入 142,899 千元：包括土地租金收入 4,764 千元，廠房租金收入 2,850 千元，權利金收入 135,119 千元及其他租金收入 166 千元。
- (四)投融資業務收入 806,090 千元：係安置基金管理委員會轉投資事業之預計收益。
- (五)其他業務收入 120,421 千元：包括榮民森林保育事業管理處辦理林區永續經營業務之補助收入 7,413 千元及農產品產銷委託經營等雜項業務收入 113,008 千元。

## 二、業務成本與費用 868,030 千元：

- (一)勞務成本 335,139 千元：包括榮民森林保育事業管理處承攬環境清潔維護、植栽養護成本 2,133 千元及各農場觀光旅遊與旅館服務成本 333,006 千元。
- (二)銷貨成本 92,671 千元：係榮民森林保育事業管理處及各農場農產品銷貨成本。
- (三)出租資產成本 914 千元：包括出租土地成本 770 千元及其他出租成本 144 千元。
- (四)投融資業務成本 13,519 千元：係依權益法認列轉投資公司虧損。
- (五)其他業務成本 56,822 千元：係遊憩區委外經營及農產品產銷委託經營成本。
- (六)行銷及業務費用 9,317 千元：係行銷費用。
- (七)管理及總務費用 182,582 千元：係行政費用。
- (八)研究發展及訓練費用 300 千元：係訓練費用。
- (九)其他業務費用 176,766 千元：包括榮民森林保育事業管理處辦理林區永續經營計畫費用 7,413 千元及安置基金管理委員會辦理榮民職業介紹、職業訓練與農業安置經費 169,353 千元。

## 三、業務外收入 272,900 千元：包括財務收入 53,191 千元及其他業務外收入 219,709 千元。

## 四、業務外費用 376,967 千元：包括財務費用 183,165 千元及其他業務外費用 193,802 千元。

## 五、收支相抵後，預計本期賸餘 751,782 千元。

國軍退除役官兵輔導委員會  
國軍退除役官兵安置基金  
**餘絀撥補預計表**  
中華民國104年度

單位：新臺幣千元

上年度預算數		項目	本年度預算數		說明
金額	%		金額	%	
7,101,196	100.00	賸餘之部	8,107,407	100.00	詳收支預計表。
1,155,151	16.27	本期賸餘	751,782	9.27	
5,946,045	83.73	前期未分配賸餘	7,355,625	90.73	
74,328	1.05	分配之部	3,003	0.04	
6,121	0.09	填補累積短絀	3,003	0.04	
68,207	0.96	解繳國庫淨額			
7,026,868	98.95	未分配賸餘	8,104,404	99.96	
707,929	100.00	短絀之部	734,526	100.00	
707,929	100.00	前期待填補之短絀	734,526	100.00	
6,121	0.86	填補之部	3,003	0.41	
6,121	0.86	撥用賸餘	3,003	0.41	
701,808	99.14	待填補之短絀	731,523	99.59	

註：上年度預算數為預算案數。

本頁空白

## 國軍退除役官兵輔導委員會

## 國軍退除役官兵安置基金

## 現金流量預計表

中華民國104年度

單位：新臺幣千元

項目	預算數	說明
業務活動之現金流量		
本期賸餘（短絀－）	751,782	
調整非現金項目	-177,732	1 土地改良物折舊36,171千元。 2 房屋及建築折舊70,189千元。 3 機械及設備折舊27,166千元。 4 交通及運輸設備折舊8,859千元。 5 什項設備折舊14,814千元。 6 非業務資產折舊1,722千元。 7 代管資產折舊630千元。 8 折耗2,806千元。 9 攤銷2,457千元。 10. 依權益法認列之事業投資收入756,090千元、認列投資成本13,519千元及收到持股超過20%轉投資公司現金股利400,000千元。 11. 流動資產淨減25千元。
業務活動之淨現金流入(流出一)	574,050	
投資活動之現金流量		
增加投資、長期應收款、貸墊款及準備金	-852,288	配合民營事業增資100,000千元及承接榮民公司轉投資欣欣水泥及泛亞建設公司股權752,288千元。
增加固定資產及遞耗資產	-12,106,395	增加固定資產12,106,395千元。
增加無形資產、遞延借項及其他資產	-1,354	增加無形資產1,354千元。
投資活動之淨現金流入(流出一)	-12,960,037	
融資活動之現金流量		
增加短期債務、流動金融負債、其他負債及遞延貸項	7,351,700	增加短期債務7,351,700千元。
增加長期負債	9,000,000	為承接榮民公司土地，舉借長期債務9,000,000千元。

國軍退除役官兵輔導委員會  
國軍退除役官兵安置基金  
**現金流量預計表**  
中華民國104年度

單位：新臺幣千元

項目	預 算 數	說 明
減少短期債務、流動金融負債、其他負債及遞延貸項	-7,351,700	減少短期債務7,351,700千元。
融資活動之淨現金流入(流出一)	9,000,000	
現金及約當現金之淨增(淨減一)	-3,385,987	
期初現金及約當現金	10,205,320	
期末現金及約當現金	6,819,333	

註：不影響現金流量之投資與融資活動

1. 代管資產提列折舊後，應付代管資產轉列受贈公積630千元。
2. 退休及離職準備金與應付退休及離職金同額減少2,430千元。

## 國軍退除役官兵輔導委員會

## 國軍退除役官兵安置基金

## 勞務收入明細表

中華民國104年度

單位：新臺幣千元

科目及營運項目	單位	預算數			說明
		數量	單價(元)	金額	
勞務收入				501,409	明細詳各分預算。
服務收入				501,409	
榮民森林保育事業管理處				2,492	承攬環境清潔維護及植栽養護收入。
清境農場				247,542	觀光旅遊及旅館收入。
福壽山農場				78,750	觀光旅遊及旅館收入。
武陵農場				158,234	觀光旅遊及旅館收入。
彰化農場				10,591	觀光旅遊及旅館收入。
臺東農場				3,800	觀光旅遊及旅館收入。

國軍退除役官兵輔導委員會  
國軍退除役官兵安置基金

**銷貨收入明細表**

中華民國104年度

單位：新臺幣千元

科目及營運項目	單位	預算數			說明
		數量	單價(元)	金額	
銷貨收入				153,060	明細詳各分預算。
農林漁牧銷貨收入				153,060	
榮民森林保育事業管理處				640	猴頭菇銷貨收入。
清境農場				76	彌猴桃銷貨收入。
福壽山農場				110,260	蘋果、桃、梨、茶葉及其他果品等銷貨收入。
武陵農場				40,299	蘋果、桃、梨、茶葉及販賣部銷貨收入。
臺東農場				1,785	香米、黑糯米加工、絲棉被及販賣部銷貨收入。

國軍退除役官兵輔導委員會  
國軍退除役官兵安置基金  
**租金及權利金收入明細表**  
中華民國104年度

單位：新臺幣千元

科目及業務項目	預算數	說 明
租金及權利金收入	142,899	
土地租金收入	4,764	原食品工廠移轉民營，土地析離不隨同移轉，委由財政部國有財產署（以下簡稱國產署）出租予欣欣生技公司1,546千元；原製藥廠移轉民營，土地析離不隨同移轉，委由國產署出租予榮民製藥公司2,002千元；臺北勞務中心土地之租金收入1,005千元；龍崎工廠土地之租金收入211千元。
廠房租金收入	2,850	臺北勞務中心廠房設施之租金收入。
權利金收入	135,119	<ol style="list-style-type: none"> <li>1. 原台北紙廠裁撤，廠區土地變更非公用財產移交國產署處理，部分面積提供與新北市政府合闢平面式收費停車場，依合約規定，營運收入65%撥歸本會，估計約2,265千元。</li> <li>2. 前桃園工廠興建大型綜合物流中心案，委託民間機構山立通運公司營運，繳交營運權利金12,011千元及營運回饋金1,757千元，合計</li> <li>3. 各農林機構委外權利金收入，包括森保處56,318千元、清境農場21,872千元、武陵農場22,000千元及彰化農場18,896千元。</li> </ol>
其他租金收入	166	原食品工廠移轉民營，土地改良物析離不隨同移轉，委由國產署出租予欣欣生技公司145千元；原製藥廠移轉民營，土地改良物析離不隨同移轉，委由國產署出租予榮民製藥公司21千元，合計166千元。

國軍退除役官兵輔導委員會  
國軍退除役官兵安置基金  
**投融資業務收入明細表**  
 中華民國104年度

單位：新臺幣千元

科目及業務項目	預算數	說 明
投融資業務收入	806,090	
事業投資收入	806,090	
轉投資事業投資收入	806,090	依各公司最近2個年度平均損益並參考經營環境推估投資收益。

國軍退除役官兵輔導委員會  
國軍退除役官兵安置基金  
**其他業務收入明細表**  
 中華民國104年度

單位：新臺幣千元

科目及業務項目	預算數	說 明
其他業務收入	120,421	明細詳各分預算。
其他補助收入	7,413	
榮民森林保育事業管理處	7,413	辦理林區永續經營業務國庫補助收入。
雜項業務收入	113,008	
清境農場	3,118	農產品委託經營收入。
武陵農場	6,200	農產品委託經營收入。
彰化農場	42,970	農產品及水產養殖委託經營收入。
臺東農場	60,720	農產品及水產養殖委託經營收入。

國軍退除役官兵輔導委員會

國軍退除役官兵安置基金

**業務外收入明細表**

中華民國104年度

單位：新臺幣千元

科目及業務項目	預算數	說明
業務外收入	272,900	明細詳各分預算。
財務收入	53,191	
利息收入	51,160	森保處5,411千元、清境農場8,000千元、福壽山農場3,100千元、武陵農場1,260千元、彰化農場1,280千元、臺東農場1,400千元及安置基金管理委員會30,709千元。
租賃收入	2,031	榮民森林保育事業管理處。
其他業務外收入	219,709	
資產使用及權利金收入	940	福壽山農場660千元、臺東農場280千元。
受贈收入	3,858	清境農場。
違約罰款收入	250	福壽山農場150千元、安置基金管理委員會100千元。
雜項收入	214,661	清境農場5,357千元、福壽山農場20千元、武陵農場3,365千元、臺東農場600千元、安置基金管理委員會205,319千元。



國軍退除役官兵輔導委員會國軍退除役官兵安置基金**勞務成本說明**

中華民國104年度

科 目	說 明
勞務成本 服務成本	編列335,139千元。 1. 森保處承攬環境清潔維護及植栽養護服務成本2,133千元。 2. 各農場提供旅遊（含住宿）服務成本333,006千元。 明細詳後附各項費用彙計表及各分預算。

## 國軍退除役官兵輔導委員會

## 國軍退除役官兵安置基金

## 銷貨成本明細表

中華民國104年度

單位：新臺幣千元

科目及營運項目	單位	本年度預算數			上年度預算數			前年度決算數		
		數量	平均單位成本	金額	數量	平均單位成本	金額	數量	平均單位成本	金額
銷貨成本				92,671			91,549			148,341
製成品銷貨成本										44,823
龍崎工廠										44,823
農林漁牧銷貨成本				92,671			91,549			103,518
榮民森林保育事業管理處				320			200			88
清境農場				35			35			23
福壽山農場				60,011			58,485			64,598
武陵農場				30,775			31,508			37,079
臺東農場				1,530			1,321			1,730

國軍退除役官兵輔導委員會

國軍退除役官兵安置基金

**銷貨成本說明**

中華民國104年度

科 目	說 明
銷貨成本	編列92,671千元。
農林漁牧銷貨成本	<p>編列92,671千元，內容如下：</p> <ol style="list-style-type: none"> <li>1. 榮民森林保育事業處猴頭菇成本320千元。</li> <li>2. 清境農場彌猴桃成本35千元。</li> <li>3. 福壽山農場各類果品成本22,332千元、茶葉成本37,679千元，合計60,011千元。</li> <li>4. 武陵農場各類果品成本3,220千元、茶葉成本14,355千元、販賣部貨品成本13,200千元，合計30,775千元。</li> <li>5. 臺東農場香米、黑糯米等成本380千元、絲棉被成本995千元、販賣部貨品成本155千元，合計1,530千元。</li> </ol> <p>明細詳後附各項費用彙計表及各分預算。</p>

國軍退除役官兵輔導委員會  
國軍退除役官兵安置基金  
**出租資產成本明細表**  
 中華民國104年度

單位：新臺幣千元

前年度決算數	上年度預算數	科目及業務計畫項目	本年度預算數
891	927	出租資產成本	914
745	755	出租土地成本	770
745	755	安置基金管理委員會	770
146	172	其他出租成本	144
146	172	安置基金管理委員會	144

國軍退除役官兵輔導委員會

國軍退除役官兵安置基金

**出租資產成本說明**

中華民國104年度

科	目	說	明
出租資產成本		編列914千元。	
	出租土地成本	原食品工廠及榮民製藥廠移轉民營，土地析離不隨同移轉，交由國產署出租予欣欣生技公司及榮民製藥公司所需相關費用770千元。	
	其他出租成本	原食品工廠及榮民製藥廠移轉民營，土地改良物析離不隨同移轉，交由國產署出租予欣欣生技公司及榮民製藥公司所需相關費用144千元。	

國軍退除役官兵輔導委員會  
國軍退除役官兵安置基金  
**投融資業務成本明細表**  
 中華民國104年度

單位：新臺幣千元

前年度決算數	上年度預算數	科目及業務計畫項目	本年度預算數
21,434	3,279	投融資業務成本	13,519
21,434	3,279	事業投資成本	13,519
21,434	3,279	安置基金管理委員會	13,519

國軍退除役官兵輔導委員會  
國軍退除役官兵安置基金  
**投融資業務成本說明**  
 中華民國104年度

科	目	說	明
投融資業務成本		編列13,519千元。	
事業投資成本		依權益法認列轉投資國華海洋（股）公司虧損13,519千元。	

國軍退除役官兵輔導委員會  
國軍退除役官兵安置基金  
**其他業務成本明細表**  
 中華民國104年度

單位：新臺幣千元

前年度決算數	上年度預算數	科目及業務計畫項目	本年度預算數
60,417	60,022	其他業務成本	56,822
60,417	60,022	雜項業務成本	56,822
20,034	20,999	榮民森林保育事業管理處	20,009
1,843	1,938	清境農場	1,877
13,093	15,372	武陵農場	13,699
16,366	15,825	彰化農場	14,596
9,081	5,888	臺東農場	6,641

國軍退除役官兵輔導委員會

國軍退除役官兵安置基金

**其他業務成本說明**

中華民國104年度

科 目	說 明
其他業務成本 雜項業務成本	<p>編列56,822千元。</p> <p>編列56,822千元，內容如下：</p> <ol style="list-style-type: none"> <li>1. 森保處棲蘭、明池遊樂區委外經營成本20,009千元。</li> <li>2. 清境農場小瑞士花園、休閒中心、旅遊中心委外經營及農產品委託經營成本1,877千元。</li> <li>3. 武陵農場農產品栽植委託經營成本及第二賓館委外經營成本13,699千元。</li> <li>4. 彰化農場臺北淡水觀光旅館、農產品產銷、遊樂區委外經營成本及水產養殖委託經營成本14,596千元。</li> <li>5. 臺東農場農產品及水產養殖委託經營成本6,641千元。</li> </ol> <p>明細詳後附各項費用彙計表及各分預算。</p>

國軍退除役官兵輔導委員會  
國軍退除役官兵安置基金  
**行銷及業務費用明細表**  
 中華民國104年度

單位：新臺幣千元

前年度決算數	上年度預算數	科目及業務計畫項目	本年度預算數
10,840	11,256	行銷及業務費用	9,317
8,604	11,256	行銷費用	9,317
3,155	6,073	清境農場	4,586
3,049	3,571	福壽山農場	3,163
2,249	1,339	武陵農場	1,288
151	273	臺東農場	280
2,236		業務費用	
2,236		龍崎工廠	

國軍退除役官兵輔導委員會  
國軍退除役官兵安置基金  
**管理及總務費用明細表**  
 中華民國104年度

單位：新臺幣千元

前年度決算數	上年度預算數	科目及業務計畫項目	本年度預算數
166,339	175,955	管理及總務費用	182,582
166,339	175,955	管理費用及總務費用	182,582
7,330	7,822	榮民森林保育事業管理處	8,679
25,380	31,390	清境農場	38,553
27,042	31,410	福壽山農場	28,921
33,930	33,674	武陵農場	35,059
35,332	34,565	彰化農場	34,941
30,683	32,111	臺東農場	32,737
1,466	4,983	安置基金管理委員會	3,692
5,176		龍崎工廠	

國軍退除役官兵輔導委員會  
國軍退除役官兵安置基金  
**研究發展及訓練費用明細表**  
 中華民國104年度

單位：新臺幣千元

前年度決算數	上年度預算數	科目及業務計畫項目	本年度預算數
	300	研究發展及訓練費用	300
	300	訓練費用	300
	300	安置基金管理委員會	300

本頁空白

國軍退除役官兵輔導委員會  
國軍退除役官兵安置基金  
**其他業務費用明細表**  
 中華民國104年度

單位：新臺幣千元

前年度決算數	上年度預算數	科目及業務計畫項目	本年度預算數
119,320	153,149	其他業務費用	176,766
119,320	153,149	雜項業務費用	176,766
7,394	8,721	榮民森林保育事業管理處	7,413
4,255		清境農場	
107,671	144,428	安置基金管理委員會	169,353

國軍退除役官兵輔導委員會  
國軍退除役官兵安置基金  
**其他各項業務費用說明**  
 中華民國104年度

科 目	說 明
行銷及業務費用	明細詳後附各項費用彙計表及各分預算。
管理及總務費用	明細詳後附各項費用彙計表及各分預算。
研究發展及訓練費用	安置基金管理委員會編列農技教育講習300千元。
其他業務費用	<p>編列176,766千元，內容如下：</p> <ol style="list-style-type: none"> <li>1. 森保處為辦理「林區永續經營計畫」所需費用7,413千元。</li> <li>2. 安置基金管理委員會為辦理榮民職業介紹計畫、榮民職業訓練計畫及農業安置計畫等所需費用169,353千元。</li> </ol>

國軍退除役官兵輔導委員會  
國軍退除役官兵安置基金  
**業務外費用明細表**  
 中華民國104年度

單位：新臺幣千元

前年度決算數	上年度預算數	科目及業務計畫項目	本年度預算數
404,398	504,407	業務外費用	376,967
63,556	73,517	財務費用	183,165
63,556	73,517	利息費用	183,165
63,556	73,517	安置基金管理委員會	183,165
340,842	430,890	其他業務外費用	193,802
302	443	財產交易短絀	
9		福壽山農場	
293		彰化農場	
	443	安置基金管理委員會	
340,540	430,447	雜項費用	193,802
499		榮民森林保育事業管理處	
10,011	11,108	清境農場	10,257
3,941	4,655	福壽山農場	4,260
5,898	5,542	武陵農場	5,542
98,723	5,665	彰化農場	6,129
9,090	3,243	臺東農場	3,587
172,479	400,234	安置基金管理委員會	164,027
39,899		龍崎工廠	

國軍退除役官兵輔導委員會

國軍退除役官兵安置基金

**業務外費用說明**

中華民國104年度

科 目	說 明
業務外費用	編列376,967千元。
財務費用	基金管理委員會協助辦理前於榮民公司推動民營化代償部分貸款及為承接榮民公司土地舉借長期債務衍生之利息費用183,165千元。
其他業務外費用	編列193,802千元，內容如下： 1. 清境農場10,257千元、福壽山農場4,260千元、武陵農場5,542千元、彰化農場6,129千元、臺東農場3,587千元、基金管理委員會164,027千元。 2. 雜項費用包括各單位(含結束單位)及平地農場任務轉換前退休人員之退休照護費用及結束單位清理相關費用。 明細詳後附各項費用彙計表及各分預算。

## 國軍退除役官兵輔導委員會

## 國軍退除役官兵安置基金

## 固定資產建設改良擴充明細表

中華民國104年度

單位：新臺幣千元

項 目	土 地	土地改 良 物	房屋及 建 築	機 械 及 設 備	交 通 及 運 輸 設 備	什 項 設 備	合 計	說 明
一般建築及設備計畫	12,000,000	10,953	50,550	24,175	7,939	#####	12,106,395	詳 各 分 預 算
一次性項目	12,000,000	10,953	50,550	24,175	7,939	#####	12,106,395	
榮民森林保育事業 管理處				250			250	
清境農場		2,853		585	1,089		4,527	
福壽山農場				4,300	726	2,000	7,026	
武陵農場		4,100	9,500	5,389	3,779	1,595	24,363	
彰化農場			8,800	288	213	555	9,856	
臺東農場		4,000	32,250	1,270	860	1,000	39,380	
安置基金管理委員會	12,000,000			12,093	1,272	7,628	12,020,993	
合 計	12,000,000	10,953	50,550	24,175	7,939	#####	12,106,395	

國軍退除役官

國軍退除役官

## 固定資產建設改良

中華民國

項 目	自 有 資 金					
	營運資金	出 售 不 適 用 資 產	國庫 撥款	其他	小計	
					金額	%
一般建築及設備計畫						
一次性項目	3,106,395				3,106,395	25.66
榮民森林保育事業管理處	250				250	100.00
清境農場	4,527				4,527	100.00
福壽山農場	7,026				7,026	100.00
武陵農場	24,363				24,363	100.00
彰化農場	9,856				9,856	100.00
臺東農場	39,380				39,380	100.00
安置基金管理委員會	3,020,993				3,020,993	25.13
合 計	3,106,395				3,106,395	25.66

兵輔導委員會

兵安置基金

## 擴充資金來源明細表

國104年度

單位：新臺幣千元

外借資金				合計	
國內借款	國外借款	小計		金額	%
		金額	%		
9,000,000		9,000,000	74.34	12,106,395	100.00
				250	100.00
				4,527	100.00
				7,026	100.00
				24,363	100.00
				9,856	100.00
				39,380	100.00
9,000,000		9,000,000	74.87	12,020,993	100.00
9,000,000		9,000,000	74.34	12,106,395	100.00

國軍退除役官

國軍退除役官

## 固定資產建設改良

中華民國

項 目	全 部					外借資金
	資 金 來 源					
	投資總額	自 有 資 金				
		營運資金	出 售 不 適 資 產	國庫 撥款	其他	
一般建築及設備計畫						
一次性項目	12,106,395	3,106,395			9,000,000	
榮民森林保育事業管理處	250	250				
清境農場	4,527	4,527				
福壽山農場	7,026	7,026				
武陵農場	24,363	24,363				
彰化農場	9,856	9,856				
臺東農場	39,380	39,380				
安置基金管理委員會	12,020,993	3,020,993			9,000,000	
合 計	12,106,395	3,106,395			9,000,000	

兵輔導委員會

兵安置基金

## 計畫預期進度明細表

國104年度

單位：新臺幣千元

計 畫					預 算 數			
目標 能量	進度起 訖年月	資 金 成 本 率 (%)	現 值 報 酬 率 (%)	收 回 年 限 (年)	本 年 度		截 至 本 年 度	
					金 額	占全 部計 畫%	金 額	占全 部計 畫%
	104.01-104.12				12,106,395	100.00	12,106,395	100.00
	104.01-104.12				250	100.00	250	100.00
	104.01-104.12				4,527	100.00	4,527	100.00
	104.01-104.12				7,026	100.00	7,026	100.00
	104.01-104.12				24,363	100.00	24,363	100.00
	104.01-104.12				9,856	100.00	9,856	100.00
	104.01-104.12				39,380	100.00	39,380	100.00
	104.01-104.12				12,020,993	100.00	12,020,993	100.00
					12,106,395	100.00	12,106,395	100.00

國軍退除役官兵輔導委員會  
國軍退除役官兵安置基金  
**資產折舊明細表**  
中華民國104年度

單位：新臺幣千元

項 目	土 地 改良物	房 屋 及 建 築	機 械 及 設 備	交 通 及 運 輸 設 備	什 項 設 備	非 業 務 資 產	什 項 資 產	合 計
前年度決算資產原值	820,982	2,908,453	361,732	112,913	172,580	206,823	18,746	4,602,229
上年度預計新增資產原值	35,834	120,257	30,565	1,115	13,455	-86,037		115,189
本年度預計新增資產原值	10,953	50,550	24,175	7,939	12,778			106,395
資產重估增值額								
本年度(12月底)止資產總額	867,769	3,079,260	416,472	121,967	198,813	120,786	18,746	4,823,813
本年度應提折舊額	36,171	70,189	27,166	8,859	14,814	1,722	630	159,551
勞務成本	23,396	24,480	6,760	3,960	9,187			67,783
銷貨成本	2,320	3,211	3,730	595	2,690			12,546
出租資產成本	26	23				95		144
其他業務成本	4,720	31,709	3,997	283	195			40,904
行銷及業務費用			66	23	10			99
管理及總務費用	2,234	6,395	3,307	3,012	1,243	47	39	16,277
其他業務費用		709	8,997	981	1,428			12,115
其他業務外費用	3,475	3,662	309	5	61	1,580	591	9,683

註：前年度決算資產原值中非業務資產不含閒置資產土地579,543千元、其他非業務資產土地229,262千元及委託處分資產2,702,088千元，什項資產不含代管資產土地7,477,762千元。

## 國軍退除役官兵輔導委員會

## 國軍退除役官兵安置基金

## 資產折舊明細表

中華民國104年度

單位：新臺幣千元

項目	土地改良物	房屋及建築	機械及設備	交通及運輸設備	什項備用	非業務資產	什項資產	合計
一般建築及設備計畫	36,171	70,189	27,166	8,859	14,814	1,722	630	159,551
榮民森林保育事業管理處	3,429	14,953	1,840	451		47	4	20,724
清境農場	7,020	15,971	5,600	2,601	5,820		92	37,104
福壽山農場	3,530	7,050	4,271	1,733	3,463			20,047
武陵農場	18,620	15,534	4,540	2,035	2,810			43,539
彰化農場	1,051	12,087	531	353	832		499	15,353
臺東農場	1,640	1,700	800	700	400		35	5,275
安置基金管理委員會	881	2,894	9,584	986	1,489	1,675		17,509

國軍退除役官

國軍退除役官

## 資金轉投資及

中華民國

轉 投 資 事 業			投 資 金	
名 稱	年終實收 資本總額	發行股數	以前年度 已投資	本年度 增減(一)投資
欣隆天然氣(股)公司	560,403	56,040,286	79,800	
欣湖天然氣(股)公司	1,042,483	104,248,275	92,472	
欣欣天然氣(股)公司	1,805,375	180,537,453	142,890	
欣泰石油氣(股)公司	1,186,439	118,643,900	96,480	
欣桃天然氣(股)公司	1,343,751	134,375,086	119,263	
欣中天然氣(股)公司	1,651,166	165,116,589	153,850	
欣林天然氣(股)公司	906,508	90,650,779	107,202	
欣彰天然氣(股)公司	2,684,012	268,401,167	184,921	
欣雲天然氣(股)公司	402,569	40,256,944	86,400	
欣嘉石油氣(股)公司	318,000	31,800,000	117,000	
欣南天然氣(股)公司	793,779	79,377,919	98,838	
大台南區天然氣公司	676,775	67,677,500	86,400	
欣高石油氣(股)公司	946,764	94,676,400	196,073	
欣屏天然氣(股)公司	302,848	30,284,800	80,400	
欣欣客運(股)公司	470,011	47,001,147	89,093	
大南汽車(股)公司	239,938	23,993,767	49,273	
欣欣大眾(股)公司	730,433	73,043,283	326,640	
欣欣水泥(股)公司	930,331	93,033,084	228,217	210,613
榮僑投資(股)公司	759,276	75,927,625	181,258	
國華海洋(股)公司	258,300	25,830,000	128,318	
遠榮氣體(股)公司	335,100	33,510,000	119,472	
泛亞建設(股)公司	1,095,136	109,513,611	39,591	541,675
南鎮天然氣(股)公司	235,000	23,500,000	18,020	
遠東氣體(股)公司	200,000	20,000,000	20,000	
配合各公司增資			100,000	100,000
合 計	19,874,396	1,987,439,615	2,941,871	852,288

註：1.本年度預計收到持股超過20%轉投資公司現金股利400,000千元。

2.本年度預計承接榮民公司轉投資欣欣水泥(股)公司之股權210,613千元、泛亞建設(股)公司

3.本表不包括：

(1)102年5月30日已向法院聲請選派清算人之榮電(股)公司，原始投資152,117千元，持有股數

(2)103年度已編列撤資預算之欣雄天然氣(股)公司及歐欣環保(股)公司，前年度決算投資收益

兵輔導委員會

兵安置基金

## 其餘紬明細表

國104年度

單位：新臺幣千元

額	持 股 比 例		現金股利或採權益法認列之投資收益			
	年終預計 持有股數	占發行股 數%	本年度預算數		上年度 預算總額	前年度 決算總額
			每股(元)	總額		
79,800	23,536,921	42.00	持股比例超 過20%部分 ，依權益法 認列投資收 益。	16,230	13,498	11,415
92,472	34,347,500	32.95		27,567	42,034	22,630
142,890	46,556,713	25.79		50,680	75,730	68,841
96,480	29,210,139	24.62		39,289	58,616	49,576
119,263	55,691,781	41.45		79,965	57,192	71,073
153,850	66,139,242	40.06		129,304	114,389	119,255
	38,408,959	42.37		75,548	48,488	90,859
184,921	91,483,253	34.08		102,368	84,659	126,917
86,400	11,594,017	28.80		14,005	17,600	12,256
117,000	12,402,000	39.00		11,501	10,321	10,773
98,838	21,909,011	27.60		16,578	23,267	13,812
86,400	19,491,114	28.80		33,060	37,425	28,565
196,073	20,132,341	21.26		43,138	40,606	39,401
80,400	9,669,504	31.93		10,404	7,694	8,982
89,093	23,064,987	49.07		7,281	6,307	7,450
49,273	6,137,605	25.58		3,837	5,822	4,971
326,640	31,522,996	43.16		14,508	10,145	38,715
438,830	37,251,235	40.04		7,562	12,909	9,132
181,258	28,703,703	37.80		8,415	7,496	10,009
128,318	12,831,790	49.68		-13,519		-21,028
119,472	13,345,023	39.82	18,948	21,168	18,580	
581,266	52,463,699	47.91	45,902	60,724	45,786	
18,020	1,948,215	8.29			974	
20,000	2,000,000	10.00			6,000	
200,000						
3,686,957	689,841,748		742,571	756,090	794,944	

之股權541,675千元。

18,131,141股，持股比率38.78%。

總額51,269千元。

國軍退除役官兵輔導委員會  
國軍退除役官兵安置基金  
**長期債務舉借及償還明細表**  
 中華民國104年度

單位：新臺幣千元

借(還)款項目	債權人	借款年度	償還時間		本年度舉借數	本年度償還數	說明
			起	止			
承接榮民公司土地	金融機構	104	108	109	9,000,000		本年度預計承接榮民公司新店鐵工廠及林口南地勢埔段土地120億元，為籌措所需經費，向銀行舉借90億元之長期債務，並以土地未來開發處分收入，作為償還債務之財源。

國軍退除役官兵輔導委員會  
國軍退除役官兵安置基金  
**長期債務舉借餘額明細表**  
 中華民國104年12月31日

單位：新臺幣千元

債 務 項 目	借 款 年 度	償 還 期 間		預 計 債 務 餘 額	償 還 財 源			備 註
		起	止		營 運 資 金	出 售 資 產	其 他	
承接榮民公司 土地	104	108	109	9,000,000		9,000,000		

國軍退除役官兵輔導委員會  
國軍退除役官兵安置基金  
**基金數額增減明細表**  
 中華民國104年度

單位：新臺幣千元

項目	金額	說明
期初基金數額	14,296,938	
加：		
以前年度公積撥充		
賸餘撥充		
以代管國有財產撥充		
國庫增撥數		
其他		
減：		
填補短絀		
解繳國庫		
其他		
期末基金數額	14,296,938	

國軍退除役官兵輔導委員會  
國軍退除役官兵安置基金

**預計平衡表**

中華民國104年12月31日

單位：新臺幣千元

102年12月31日 實 際 數	科 目	104年12月31日 預 計 數	103年12月31日 預 計 數	比 較 增 減 (-)
42,326,436	資 產	53,160,023	43,410,671	9,749,352
10,058,446	流動資產	7,805,729	11,191,741	-3,386,012
9,235,344	現金	6,819,333	10,205,320	-3,385,987
728,469	應收款項	891,814	891,814	
42,192	存貨	42,141	42,166	-25
48,409	預付款項	48,409	48,409	
4,032	短期貸墊款	4,032	4,032	
17,022,079	投資、長期應收款、貸墊款及準備金	18,305,842	17,113,413	1,192,429
9,579,417	長期投資	10,867,595	9,672,736	1,194,859
7,351,700	長期應收款	7,351,700	7,351,700	
90,962	準備金	86,547	88,977	-2,430
4,122,912	固定資產	16,091,241	4,142,045	11,949,196
2,121,450	土地	14,121,450	2,121,450	12,000,000
180,505	土地改良物	152,767	177,985	-25,218
1,618,028	房屋及建築	1,646,115	1,665,754	-19,639
96,631	機械及設備	98,773	101,764	-2,991
24,944	交通及運輸設備	16,420	17,340	-920
44,377	什項設備	43,716	45,752	-2,036
36,977	購建中固定資產	12,000	12,000	
14,349	遞耗資產	7,337	10,143	-2,806
10,596	農作物	3,996	5,796	-1,800
1,472	經濟動物	2,672	2,872	-200
2,281	礦源	669	1,475	-806
5,379	無形資產	7,351	8,454	-1,103
5,379	無形資產	7,351	8,454	-1,103

國軍退除役官兵輔導委員會  
國軍退除役官兵安置基金

**預計平衡表**

中華民國104年12月31日

單位：新臺幣千元

102年12月31日 實 際 數	科目	104年12月31日 預 計 數	103年12月31日 預 計 數	比 較 增 減 (-)
11,103,271	其他資產	10,942,523	10,944,875	-2,352
3,535,316	非業務資產	3,376,307	3,378,029	-1,722
7,567,955	什項資產	7,566,216	7,566,846	-630
42,326,436	合 計	53,160,023	43,410,671	9,749,352

國軍退除役官兵輔導委員會  
國軍退除役官兵安置基金

**預計平衡表**

中華民國104年12月31日

單位：新臺幣千元

102年12月31日 實 際 數	科目	104年12月31日 預 計 數	103年12月31日 預 計 數	比 較 增 減 (-)
15,697,447	負 債	24,691,285	15,694,345	8,996,940
7,772,384	流動負債	7,772,384	7,772,384	
7,351,700	短期債務	7,351,700	7,351,700	
263,659	應付款項	263,659	263,659	
157,025	預收款項	157,025	157,025	
	長期負債	9,000,000		9,000,000
	長期債務	9,000,000		9,000,000
7,824,828	其他負債	7,818,666	7,821,726	-3,060
7,824,828	什項負債	7,818,666	7,821,726	-3,060
100,235	遞延貸項	100,235	100,235	
100,235	遞延收入	100,235	100,235	
26,628,989	淨 值	28,468,738	27,716,326	752,412
14,296,938	基金	14,296,938	14,296,938	
14,296,938	基金	14,296,938	14,296,938	
1,405,510	公積	1,406,533	1,405,903	630
1,405,510	資本公積	1,406,533	1,405,903	630
5,534,155	累積餘絀	7,372,881	6,621,099	751,782
5,534,155	累積賸餘	7,372,881	6,621,099	751,782
5,392,386	淨值其他項目	5,392,386	5,392,386	
157,517	金融商品未實現餘絀	157,517	157,517	
-120	累積換算調整數	-120	-120	
-21,131	未認列為退休金成本之淨損失	-21,131	-21,131	
5,256,120	未實現重估增值	5,256,120	5,256,120	
42,326,436	合 計	53,160,023	43,410,671	9,749,352

註：104年12月31日預計信託代理與保證資產(負債)95,172千元，均為保證品（應付保證品）。

國軍退除役官兵輔導委員會  
國軍退除役官兵安置基金  
**5年來主要營運項目分析表**  
中華民國104年度

單位：新臺幣千元

年度及項目	單位	數量	單位 成本	預算數	說明
本年度預算數				626,493	
榮民職業訓練及介紹	千元			141,861	
提供農業產品	千元			92,671	
技術合作及勞務服務	千元			391,961	
上年度預算數				605,719	
榮民職業訓練及介紹	千元			118,511	
提供農業產品	千元			91,549	
技術合作及勞務服務	千元			395,659	
前年度決算數					
榮民職業訓練及介紹	千元			97,956	
提供農業產品	千元			103,518	
技術合作及勞務服務	千元			717,725	
(101)年度決算數				2,267,734	
榮民職業訓練及介紹	千元			73,232	
提供農業產品	千元			102,449	
技術合作及勞務服務	千元			2,092,053	
(100)年度決算數				1,984,330	
榮民職業訓練及介紹	千元			96,888	
提供農業產品	千元			119,115	
技術合作及勞務服務	千元			1,768,327	

## 國軍退除役官兵輔導委員會

## 國軍退除役官兵安置基金

## 主要業務計畫明細表

中華民國104年度

單位：新臺幣千元

年度及項目	單位	數量	單位成本 (元)	預算數	說明
甲、榮民職業訓練及介紹				141,861	
一、榮民職業訓練	人	19,088	6,233.65	118,988	詳基金管理委員會分預算其他業務費用說明。
二、榮民職業介紹	人	6,240	3,665.54	22,873	詳基金管理委員會分預算其他業務費用說明。
乙、提供農業產品				92,671	
農林漁牧產品供銷				92,671	
(一)果品	公斤	285,180	89.72	25,587	清境農場彌猴桃35千元、福壽山農場蘋果、梨、桃等果品22,332千元、武陵農場蘋果、梨、桃等果品3,220千元。
(二)香米、黑糯米等	公斤	3,300	115.15	380	臺東農場380千元。
(三)茶葉	公斤	14,050	3,703.49	52,034	福壽山農場茶葉37,679千元、武陵農場茶葉14,355千元。
(四)絲棉被	公斤	320	3,109.38	995	
(五)猴頭菇	公斤	1,920	166.67	320	森保處320千元。
(六)其他	元			13,355	武陵農場百貨零售13,200千元、臺東農場販賣部155千元。
丙、技術合作及勞務服務				391,961	
一、工商服務類	元			2,133	森保處承攬環境清潔維護及植栽養護2,133千元。
二、旅遊服務類	元			333,006	清境農場139,067千元、福壽山農場63,531千元、武陵農場109,504千元、彰化農場15,068千元、臺東農場5,836千元。
三、技術合作類	元			56,822	森保處20,009千元、清境農場1,877千元、武陵農場13,699千元、彰化農場14,596千元、臺東農場6,641千元。

國軍退除役官兵輔導委員會  
國軍退除役官兵安置基金  
**員工人數彙計表**  
中華民國104年度

單位：人

科 目	上 年 度 最 高 可 進 用 員 額 數	本 年 度 增 減 (-) 數	本 年 度 最 高 可 進 用 員 額 數	說 明
專任人員	96	-4	92	
職員	91	-3	88	
技工	5	-1	4	
兼任人員	12	-2	10	
管理委員會委員	9		9	
其他兼任人員	3	-2	1	
合 計	108	-6	102	

註：1.預計進用契僱人力429人（行政業務56人、職訓業務5人、行銷業務6人、遊客服務281人、農產品生產與銷售81人）。

2.預計勞務承攬人力136人（環境維護36人、安全維護16人、行銷業務4人、遊客服務46人、

## 國軍退除役官兵輔導委員會

## 國軍退除役官兵安置基金

## 員工人數彙計表

中華民國104年度

單位：人

機關(基金)名稱	本年度最高可進用員額數										說明	
	專任人員							兼任人員				總計
	職員	技工	工友	駕駛	聘用	約僱	合計	管委會 委員	其他 兼任 人員	合計		
清境農場	14						14				14	
福壽山農場	14						14				14	
武陵農場	15						15				15	
彰化農場	20	2					22				22	
臺東農場	20	2					22				22	
安置基金管理委員會	5						5	9	1	10	15	
合計	88	4					92	9	1	10	102	

註：1. 基金管理委員會所列職員員額係各結束營業清理機構留用清理人員，依規定寄列於基金管理委員會項下，俟機構完成資產清理奉准裁撤後，清理人員即資遣；本年度奉核定最高可進用員額數為臺北勞務中心職員4人及龍崎工廠職員1人，共計5人。

2. 表列兼任人員包括基金管理委員會（為無給職）及辦理龍崎工廠留存業務之其他兼任人員；本年度奉核定最高可進用員額數分別為9人及1人，共計10人。

國軍退除役官  
國軍退除役  
用人費  
中華民國

科 目	正式 員額 薪資	聘僱 人員 薪資	超時 工作 報酬	津貼	獎金				退休及
					年終 獎金	考績 獎金	績效 獎金	其他	退休金
業務總支出部分									
銷貨成本	2,700		159	289	330	230	750		361
正式人員	2,700		159	289	330	230	750		361
職員	2,700		159	289	330	230	750		361
管理及總務費用	61,361		4,009	3,456	7,915	6,908	9,345		6,561
正式人員	61,361		4,009	3,456	7,915	6,908	9,345		6,561
職員	59,897		3,914	3,456	7,772	6,717	9,297		6,459
工員	1,464		95		143	191	48		102
其他業務外費用	3,745		282	10	468	577			149,665
正式人員	3,745		282	10	468	577			149,665
職員	3,745		282	10	468	577			149,665
兼任人員									
其他兼任人員									
合 計	67,806		4,450	3,755	8,713	7,715	10,095		156,587

註<sup>1</sup> 預計進用契僱人力預算221,876千元（行政業務26,292千元、職訓業務2,453千元、行銷業  
<sup>2</sup> 預計勞務承攬人力預算36,807千元（環境維護3,688千元、安全維護12,200千元、農產品生  
<sup>3</sup> 表內獎金編列說明如下：

- (1)年終工作獎金：依據軍公教人員年終工作獎金發給注意事項編列，預計發給92人，金
- (2)考績獎金：依據民國96年3月21日華總一義字第09600034561號令修正之公務人員考績
- (3)績效獎金：依據民國98年1月10日院授人給字第 0970031828 號函核定之本會所屬生產

兵輔導委員會  
官兵安置基金  
用彙計表

國104年度

單位：新臺幣千元

卹償金	資遣費	福利費				提繳費	合計	兼任人員費用	總計
		分擔保險費	傷病醫藥費	提撥福利金	其他				
		250			200		5,269		5,269
		250			200		5,269		5,269
		250			200		5,269		5,269
		5,637	178	388	2,743	2	108,503		108,503
		5,637	178	388	2,743	2	108,503		108,503
		5,637	178	388	2,743	2	106,460		106,460
							2,043		2,043
		333	11		163		155,254	36	155,290
		333	11		163		155,254		155,254
		333	11		163		155,254		155,254
								36	36
								36	36
		6,220	189	388	3,106	2	269,026	36	269,062

務2,457千元、遊客服務149,246千元、農產品生產與銷售41,428千元)。

產與銷售85千元、行銷業務474千元、遊客服務4,364千元、職介業務15,996千元)。

額8,713千元。

法編列，預計發給92人，金額7,715千元。

事業機構營運獎金支給要點編列，預計發給92人，金額10,095千元。

國軍退除役官  
國軍退除役  
**用人費**  
中華民國

科 目	正式員 額薪資	聘僱 人員 薪資	超時 工作 報酬	津貼	獎金				退休及
					年終 獎金	考績 獎金	績效 獎金	其他	退休金
清境農場	10,771		728	972	1,491	994	3,349		6,096
福壽山農場	10,983		662	1,100	1,373	998	2,216		5,708
武陵農場	12,189		665	1,369	1,614	1,382	1,626		6,535
彰化農場	17,268		1,183	304	2,175	2,239	721		7,214
臺東農場	12,850		930		1,592	1,525	2,183		4,749
安置基金管理委員會	3,745		282	10	468	577			126,285
合 計	67,806		4,450	3,755	8,713	7,715	10,095		156,587

兵輔導委員會  
官兵安置基金

用彙計表

國104年度

單位：新臺幣千元

卹償金	資遣費	福利費				提繳費	合計	兼任人員用人費用	總計
		分擔保險費	傷病醫藥費	提撥福利金	其他				
		759	45	88	664		25,957		25,957
		928	33		932		24,933		24,933
		1,132	30	300	218		27,060		27,060
		1,700	70		755		33,629		33,629
		1,368			374	2	25,573		25,573
		333	11		163		131,874	36	131,910
		6,220	189	388	3,106	2	269,026	36	269,062

## 國軍退除役官

## 國軍退除役

## 各項費

中華民國

前年度 決算數	上年度 預算數	科 目	本 年			
			合 計	勞務 成本	銷貨 成本	出租資 產成本
255,107	267,916	用人費用	269,062		5,269	
64,511	68,089	正式員額薪資	67,806		2,700	
226	124	聘僱及兼職人員薪資	36			
4,167	4,820	超時工作報酬	4,450		159	
2,923	3,371	津貼	3,755		289	
26,702	25,192	獎金	26,523		1,310	
146,327	156,390	退休及卹償金	156,587		361	
10,250	9,928	福利費	9,903		450	
1	2	提繳費	2			
465,714	444,428	服務費用	437,210	196,782	46,836	
20,965	23,275	水電費	20,146	10,596	3,110	
4,231	4,651	郵電費	4,479	1,457	181	
6,919	9,008	旅運費	8,873	1,419	510	
18,204	23,832	印刷裝訂與廣告費	35,667	9,365	139	
15,066	17,815	修理保養及保固費	18,092	7,231	1,174	
3,715	4,293	保險費	4,269	2,889	144	
361,180	323,558	一般服務費	305,511	158,122	41,538	
33,552	35,923	專業服務費	38,147	5,001	40	
1,882	2,073	公共關係費	2,026	702		
441,182	117,587	材料及用品費	102,594	56,821	25,860	
396,910	93,171	使用材料費	79,887	46,046	22,258	
17,641	22,290	用品消耗	18,866	9,519	1,102	
26,631	2,126	商品及醫療用品	3,841	1,256	2,500	
76,333	81,462	租金與利息	196,535	10,821	10	
69	19	地租及水租	25	25		
693	807	房租	807			
323	482	機器租金	330	240		
7,301	4,702	交通及運輸設備租金	7,480	6,724		
4,391	1,935	什項設備租金	4,728	3,832	10	

兵輔導委員會  
官兵安置基金

用彙計表

國104年度

單位：新臺幣千元

度		預			算		數
投 融 資 業 務 成 本	其 他 業 務 成 本	行 銷 及 業 務 費 用	管 理 及 總 務 費 用	研 究 發 展 及 訓 練 費 用	其 他 業 務 費 用	財 務 費 用	其 他 業 務 外 費 用
			108,503				155,290
			61,361				3,745
							36
			4,009				282
			3,456				10
			24,168				1,045
			6,561				149,665
			8,946				507
			2				
	8,277	8,242	41,830	85	109,995		25,163
	170	50	1,900		3,518		802
	309	265	1,674		299		294
	625	963	3,570		1,589		197
	257	2,333	1,582	20	21,955		16
	610	245	6,827		1,160		845
	105	160	868		58		45
	4,466	3,187	15,049		64,508		18,641
	1,735	532	9,543	65	16,908		4,323
		507	817				
	1,348	941	9,483	115	7,648		378
	788	210	5,258		5,199		128
	560	716	4,155	115	2,449		250
		15	70				
			851	100	1,287	183,165	301
				75	732		
			90				
			40	25	523		168
			721		32		133

## 國軍退除役

## 各項費

中華民國

前年度 決算數	上年度 預算數	科 目	本 年			
			合 計	勞務 成本	銷貨 成本	出租資 產成本
63,556	73,517	利息	183,165			
151,220	179,983	折舊、折耗及攤銷	164,814	68,383	14,346	144
33,488	38,354	土地改良物折舊	36,171	23,396	2,320	26
69,658	72,531	房屋折舊	70,189	24,480	3,211	23
18,585	25,432	機械及設備折舊	27,166	6,760	3,730	
7,278	9,264	交通及運輸設備折舊	8,859	3,960	595	
13,439	12,088	什項設備折舊	14,814	9,187	2,690	
3,522	11,957	非業務資產折舊	1,722			95
709	1,109	代管資產折舊	630			
2,641	6,206	折耗	2,806	200	1,800	
1,900	3,042	攤銷	2,457	400		
18,644	19,334	稅捐與規費(強制費)	18,895	1,511	350	770
8,711	7,744	土地稅	8,920	460		710
1,208	1,061	房屋稅	1,068	49		
4,323	6,899	消費與行為稅	4,772	615	289	
		特別稅課				
4,402	3,630	規費	4,135	387	61	60
5,953	16,093	會費、捐助、補助、分攤、救助(濟)與交流活動費	37,376	352		
162	419	會費	184	103		
5,361	12,204	捐助、補助與獎助	33,602	109		
	20	分擔				
	3,000	補貼(償)、獎勵、慰問與救助(濟)	3,000			
430	450	競賽及交流活動費	590	140		
122,339	468	短絀、賠償與保險給付	13,554	10		
122,339	468	各項短絀	13,544			
		賠償給付	10	10		

## 官兵安置基金

## 用彙計表

國104年度

單位：新臺幣千元

度		預		算		數	
投 融 資 業 務 成 本	其 他 業 務 成 本	行 銷 及 業 務 費 用	管 理 及 總 務 費 用	研 究 發 展 及 訓 練 費 用	其 他 業 務 費 用	財 務 費 用	其 他 業 務 外 費 用
						183,165	
	41,710	99	18,234		12,215		9,683
	4,720		2,234				3,475
	31,709		6,395		709		3,662
	3,997	66	3,307		8,997		309
	283	23	3,012		981		5
	195	10	1,243		1,428		61
			47				1,580
			39				591
	806						
			1,957		100		
	5,476	10	2,988		5,713		2,077
	1,080		1,257		5,371		42
	800		5		214		
	3,296		386		54		132
	300	10	1,340		74		1,903
	11		693		36,290		30
	11		70				
			173		33,290		30
					3,000		
			450				
13,519		25					
13,519		25					

國軍退除役

## 各項費

中華民國

前年度 決算數	上年度 預算數	科 目	本 年			
			合 計	勞務 成本	銷貨 成本	出租資 產成本
37,714	209,210	其他	4,957	459		
37,714	209,210	其他費用	4,957	459		
1,574,206	1,336,481	小 計	1,244,997	335,139	92,671	914
11,767		加：期初在製品/在植農作物/在養畜殖品存貨				
-7,509		減：期末在製品/在植農作物/在養畜殖品存貨				
17,202		加：期初製成品/農產品/畜殖品存貨				
-9,828		減：期末製成品/農產品/畜殖品存貨				
4,055		加：其他				
-605		減：其他				
1,589,288	1,336,481	合 計	1,244,997	335,139	92,671	914

## 官兵安置基金

## 用彙計表

國104年度

單位：新臺幣千元

度		預			算			數
投 融 資 業 務 成 本	其 他 業 務 成 本	行 銷 及 業 務 費 用	管 理 及 總 務 費 用	研 究 發 展 及 訓 練 費 用	其 他 業 務 費 用	財 務 費 用	其 他 業 務 外 費 用	
					3,618		880	
					3,618		880	
13,519	56,822	9,317	182,582	300	176,766	183,165	193,802	
13,519	56,822	9,317	182,582	300	176,766	183,165	193,802	

國軍退除役官兵輔導委員會  
國軍退除役官兵安置基金  
增購及汰舊換新管理用公務車輛明細表  
中華民國104年度

單位：新臺幣千元

項目	單位	增購部分		汰舊換新部分		合計		說明
		數量	金額	數量	金額	數量	金額	
小客貨兩 用車（7- 8人座）	輛			1	820	1	820	清境農場為提升土地巡查、牧區牛羊巡視及賣場配送等業務行車安全，預計104年9月汰舊換新8人座客貨車乙輛，經行政院103年5月5日院臺財字第1030023171號函同意。
	輛			1	820	1	820	武陵農場為提供安全便利之遊客接駁服務，預計於104年1月汰舊換新7-8人座客貨兩用車乙輛，經行政院103年5月5日院臺財字第1030023171號函同意。
	輛			1	620	1	620	武陵農場為提升露營區業務管理之行車安全，預計於104年1月汰舊換新5人座小客車乙輛，經行政院103年5月5日院臺財字第1030023171號函同意。
一般公務 轎車	輛			1	635	1	635	武陵農場為提升宜蘭地區土地巡查等業務行車安全，預計於104年1月汰舊換新5人座小客車乙輛，經行政院103年5月5日院臺財字第1030023171號函同意。

註：1.管理用車輛經本表汰舊換新後，計有一般公務轎車10輛，中型交通車6輛，小型客貨車4輛，小型客貨車（7-8人座）2輛，機車4輛。

2.業務用車輛經本年度汰舊換新小貨車1輛，機車10輛，搬運車2輛及增購機車2輛，噸卸貨車1輛後，計有一般公務轎車5輛，油氣雙燃料車1輛，中型交通車2輛，小型客貨車5輛，小型客貨車(7-8人座)9輛，大型貨車5輛，小型貨車21輛，小型貨車（2000cc）4輛，機車133輛，噸卸貨車2輛，搬運車14輛及冷凍貨車1輛。

國軍退除役官兵輔導委員會  
安置基金管理委員會

**收支預計表**

中華民國104年度

單位：新臺幣千元

前年度決算數		科 目	本年度預算數		上年度預算數		比較增(+)/減(-)	
金額	%		金額	%	金額	%	金額	%
1,326,178	100.00	業務收入	902,373	100.00	1,353,081	100.00	-450,708	-33.31
315,480	23.79	勞務收入						
315,480	23.79	營建收入						
24,212	1.83	租金及權利金收入	23,813	2.64	24,544	1.81	-731	-2.98
4,825	0.36	土地租金收入	4,764	0.53	4,744	0.35	20	0.42
3,380	0.25	廠房租金收入	2,850	0.32	3,341	0.25	-491	-14.70
15,841	1.19	權利金收入	16,033	1.78	16,293	1.20	-260	-1.60
166	0.01	其他租金收入	166	0.02	166	0.01		
986,486	74.39	投融資業務收入	878,560	97.36	1,328,537	98.19	-449,977	-33.87
986,486	74.39	事業投資收入	878,560	97.36	1,328,537	98.19	-449,977	-33.87
441,870	33.32	業務成本與費用	187,778	20.81	153,917	11.38	33,861	22.00
310,408	23.41	勞務成本						
310,408	23.41	營建成本						
891	0.07	出租資產成本	914	0.10	927	0.07	-13	-1.40
745	0.06	出租土地成本	770	0.09	755	0.06	15	1.99
146	0.01	其他出租成本	144	0.02	172	0.01	-28	-16.28
21,434	1.62	投融資業務成本	13,519	1.50	3,279	0.24	10,240	312.29
21,434	1.62	事業投資成本	13,519	1.50	3,279	0.24	10,240	312.29
1,466	0.11	管理及總務費用	3,692	0.41	4,983	0.37	-1,291	-25.91
1,466	0.11	管理費用及總務費用	3,692	0.41	4,983	0.37	-1,291	-25.91
		研究發展及訓練費用	300	0.03	300	0.02		
		訓練費用	300	0.03	300	0.02		
107,671	8.12	其他業務費用	169,353	18.77	144,428	10.67	24,925	17.26
107,671	8.12	雜項業務費用	169,353	18.77	144,428	10.67	24,925	17.26
884,308	66.68	業務賸餘(短絀一)	714,595	79.19	1,199,164	88.62	-484,569	-40.41

國軍退除役官兵輔導委員會  
安置基金管理委員會

**收支預計表**

中華民國104年度

單位：新臺幣千元

前年度決算數		科 目	本年度預算數		上年度預算數		比較增(+)-減(-)	
金額	%		金額	%	金額	%	金額	%
450,186	33.95	業務外收入	236,128	26.17	293,745	21.71	-57,617	-19.61
58,039	4.38	財務收入	30,709	3.40	52,570	3.89	-21,861	-41.58
58,039	4.38	利息收入	30,709	3.40	52,570	3.89	-21,861	-41.58
392,147	29.57	其他業務外收入	205,419	22.76	241,175	17.82	-35,756	-14.83
76,323	5.76	財產交易賸餘			62,866	4.65	-62,866	-100.00
7,776	0.59	違規罰款收入	100	0.01			100	
308,048	23.23	雜項收入	205,319	22.75	178,309	13.18	27,010	15.15
236,035	17.80	業務外費用	347,192	38.48	474,194	35.05	-127,002	-26.78
63,556	4.79	財務費用	183,165	20.30	73,517	5.43	109,648	149.15
63,556	4.79	利息費用	183,165	20.30	73,517	5.43	109,648	149.15
172,479	13.01	其他業務外費用	164,027	18.18	400,677	29.61	-236,650	-59.06
		財產交易短絀			443	0.03	-443	-100.00
172,479	13.01	雜項費用	164,027	18.18	400,234	29.58	-236,207	-59.02
214,151	16.15	業務外賸餘(短絀一)	-111,064	-12.31	-180,449	-13.34	69,385	-38.45
1,098,459	82.83	本期賸餘(短絀一)	603,531	66.88	1,018,715	75.29	-415,184	-40.76

註：前年度決算數為審定決算數；上年度預算數為預算案數。

國軍退除役官兵輔導委員會

安置基金管理委員會

**收支預計表說明**

中華民國 104 年度

一、業務收入 902,373 千元，包括：

- (一)租金及權利金收入 23,813 千元：原食品工廠及榮民製藥廠，土地及土地改良物之租金收入 3,714 千元，前桃園工廠土地及廠房設施，委託營運繳交之營運權利金收入 13,768 千元，原台北紙廠裁撤，部分廠區用地與新北市政府合闢停車場，營運收入 2,265 千元，臺北勞務中心土地與廠房設施之租金收入 3,855 千元，及龍崎工廠土地之租金收入 211 千元。
- (二)投融資業務收入 878,560 千元：轉投資事業之預估收益 806,090 千元，及各分預算解繳之投資報酬 72,470 千元，詳後附明細表(分預算解繳投資報酬為內部往來項目，編製合併報表時業予沖銷)。

二、業務成本與費用 187,778 千元，包括：

- (一)出租資產成本 914 千元：出租土地成本 770 千元及其他出租成本 144 千元。
- (二)投融資業務成本 13,519 千元：轉投資事業之預估損失。
- (三)管理及總務費用 3,692 千元：行政管理所需費用。
- (四)研究發展及訓練費用 300 千元：農技教育所需訓練費用。
- (五)其他業務費用 169,353 千元：農業安置計畫、榮民職業訓練計畫、榮民職業介紹計畫及職訓中心房屋建築折舊等所需費用。

三、業務外收入 236,128 千元：利息收入 30,709 千元，違約罰款收入 100 千元，賡續協助辦理前於榮民公司推動民營化代償部分貸款衍生之利息補助收入 76,433 千元，結束營業單位與平地農場任務轉換前退休人員退休照護經費補助等收入 101,960 千元，收回勞保補償金 24,000 千元，及臺北勞務中心停車場與榮民宿舍清潔收入 2,926 千元。

四、業務外費用 347,192 千元：利息費用 183,165 千元，臺北勞務中心與龍崎工廠用人費用及結束單位退休照護費用 97,225 千元，平地農場任務轉換前退休人員照護費用 34,685 千元，與辦理結束單位清理及後續相關業務之雜項費用 32,117 千元。

五、收支相抵後，預計本期賸餘 603,531 千元。

國軍退除役官兵輔導委員會  
安置基金管理委員會  
**餘絀撥補預計表**  
 中華民國104年度

單位：新臺幣千元

上年度預算數		項目	本年度預算數		說明
金額	%		金額	%	
5,116,671	100.00	賸餘之部	5,887,978	100.00	詳收支預計表。
1,018,715	19.91	本期賸餘	603,531	10.25	
4,097,956	80.09	前期未分配賸餘	5,284,447	89.75	
68,207	1.33	分配之部			
68,207	1.33	解繳國庫淨額			
5,048,464	98.67	未分配賸餘	5,887,978	100.00	

註：上年度預算數為預算案數。

國軍退除役官兵輔導委員會  
安置基金管理委員會  
**現金流量預計表**  
中華民國104年度

單位：新臺幣千元

項目	預算數	說明
<b>業務活動之現金流量</b>		
本期賸餘（短絀－）	603,531	
調整非現金項目	-324,415	1. 土地改良物折舊881千元。 2. 房屋及建築物折舊2,894千元。 3. 機械及設備折舊9,584千元。 4. 交通及運輸設備折舊986千元。 5. 什項設備折舊1,489千元。 6. 非業務資產折舊1,675千元。 7. 電腦軟體攤銷647千元。 8. 依權益法認列之事業投資淨收入756,090千元及成本13,519千元。 9. 收到持股超過20%轉投資公司現金股利400,000千元。
業務活動之淨現金流入(流出一)	279,116	
<b>投資活動之現金流量</b>		
增加投資、長期應收款、貸墊款及準備金	-852,288	1. 承接榮民公司轉投資公司股權，增加欣欣水泥公司投資210,613千元、泛亞建設公司投資541,675千元。 2. 配合民營事業增資100,000千元。
增加固定資產及遞耗資產	-12,020,993	增加固定資產12,020,993千元。
增加無形資產、遞延借項及其他資產	-600	增加電腦軟體600千元。
投資活動之淨現金流入(流出一)	-12,873,881	
<b>融資活動之現金流量</b>		
增加短期債務、流動金融負債、其他負債及遞延貸項	7,351,700	增加短期債務7,351,700千元。
增加長期負債	9,000,000	為承接榮民公司土地，舉借長期債務9,000,000千元。
減少短期債務、流動金融負債、其他負債及遞延貸項	-7,351,700	減少短期債務7,351,700千元。
融資活動之淨現金流入(流出一)	9,000,000	
現金及約當現金之淨增(淨減－)	-3,594,765	
期初現金及約當現金	7,395,648	
期末現金及約當現金	3,800,883	

本頁空白

國軍退除役官兵輔導委員會  
安置基金管理委員會  
**租金及權利金收入明細表**  
中華民國104年度

單位：新臺幣千元

科目及業務項目	預算數	說 明
租金及權利金收入	23,813	
土地租金收入	4,764	原食品工廠移轉民營，土地析離不隨同移轉，委由財政部國有財產署（以下簡稱國產署）出租予欣欣生技公司1,546千元；原製藥廠移轉民營，土地析離不隨同移轉，委由國產署出租予榮民製藥公司2,002千元；臺北勞務中心土地之租金收入1,005千元；龍崎工廠土地之租金收入211千元。
廠房租金收入	2,850	臺北勞務中心廠房設施之租金收入。
權利金收入	16,033	1. 原台北紙廠裁撤，廠區土地變更非公用財產移交國產署處理，部分面積提供與新北市政府合闢平面式收費停車場，依合約規定，營運收入65%撥歸本會，估計約2,265千元。 2. 前桃園工廠興建大型綜合物流中心案，委託民間機構山立通運公司營運，繳交營運權利金12,011千元及營運回饋金1,757千元，合計13,768千元。
其他租金收入	166	原食品工廠移轉民營，土地改良物析離不隨同移轉，委由國產署出租予欣欣生技公司145千元；原製藥廠移轉民營，土地改良物析離不隨同移轉，委由國產署出租予榮民製藥公司21千元，合計166千元。

國軍退除役官兵輔導委員會  
安置基金管理委員會  
**投融資業務收入明細表**  
 中華民國104年度

單位：新臺幣千元

科目及業務項目	預算數	說 明
投融資業務收入	878,560	
事業投資收入	878,560	
轉投資事業投資收入	806,090	依各公司最近2個年度平均投資損益並參照經營環境推估之事業投資收入。
各分預算解繳投資報酬	72,470	本基金所屬各分預算本年度預計解繳投資報酬： 森保處16,666千元。 清境農場24,167千元。 福壽山農場12,227千元。 武陵農場16,269千元。 臺東農場3,141千元。

國軍退除役官兵輔導委員會  
安置基金管理委員會  
**業務外收入明細表**  
中華民國104年度

單位：新臺幣千元

科目及業務項目	預算數	說 明
業務外收入	236,128	
財務收入	30,709	
利息收入	30,709	存款利息收入。
其他業務外收入	205,419	
違約罰款收入	100	廠商及受訓學員違約罰款收入100千元。
雜項收入	205,319	<ol style="list-style-type: none"> <li>1. 結束營業單位職員退休照護經費及平地農場任務轉換前退休人員退休照護經費補助收入101,960千元。</li> <li>2. 賡續協助辦理前於榮民公司推動民營化代償部分貸款衍生收不抵支之利息補助收入76,433千元。</li> <li>3. 收回勞保補償金24,000千元。</li> <li>4. 臺北勞務中心停車場清理費收入2,856千元。</li> <li>5. 臺北勞務中心榮民宿舍清潔收入70千元。</li> </ol>



國軍退除役官兵輔導委員會  
安置基金管理委員會  
**出租資產成本明細表**  
 中華民國104年度

單位：新臺幣千元

前年度決算數	上年度預算數	科目及業務計畫項目	本年度預算數
891	927	出租資產成本	914
745	755	出租土地成本	770
35		服務費用	
35		一般服務費	
710	755	稅捐與規費(強制費)	770
710	695	土地稅	710
	60	規費	60
146	172	其他出租土地成本	144
2		服務費用	
2		一般服務費	
144	170	折舊、折耗及攤銷	144
26	53	土地改良物折舊	26
23	22	房屋折舊	23
95	95	非業務資產折舊	95
	2	稅捐與規費(強制費)	
	2	規費	

國軍退除役官兵輔導委員會  
安置基金管理委員會  
**出租資產成本說明**  
 中華民國104年度

科 目	說 明
出租資產成本	編列914千元。
出租土地成本	原食品工廠及榮民製藥廠移轉民營，土地析離不隨同移轉，交由國產署出租予欣欣生技公司及榮民製藥公司所需相關費用。
稅捐與規費(強制費)	編列770千元。
土地稅	編列地價稅710千元。
規費	編列60千元。
其他出租成本	原食品工廠及榮民製藥廠移轉民營，土地改良物析離不隨同移轉，交由國產署出租予欣欣生技公司與榮民製藥公司所需相關費用。
折舊、折耗及攤銷	編列144千元。
土地改良物折舊	依各類土地改良物使用年限，採直線法提列折舊26千元。
房屋折舊	依各類房屋使用年限，採直線法提列折舊23千元。
非業務資產折舊	依各類非業務資產使用年限，採直線法提列折舊95千元。

國軍退除役官兵輔導委員會  
安置基金管理委員會  
**投融資業務成本明細表**  
 中華民國104年度

單位：新臺幣千元

前年度決算數	上年度預算數	科目及業務計畫項目	本年度預算數
21,434	3,279	投融資業務成本	13,519
21,434	3,279	事業投資成本	13,519
	1,056	服務費用	
	1,056	一般服務費	
	2,223	稅捐與規費(強制費)	
	2,223	消費與行為稅	
21,434		短絀、賠償與保險給付	13,519
21,434		各項短絀	13,519

國軍退除役官兵輔導委員會  
安置基金管理委員會  
**投融資業務成本說明**  
 中華民國104年度

科 目	說 明
投融資業務成本	編列13,519千元。
事業投資成本	編列13,519千元。
短絀、賠償與保險給付	編列13,519千元。
各項短絀	依權益法認列轉投資國華海洋(股)公司虧損13,519千元。

國軍退除役官兵輔導委員會  
安置基金管理委員會  
**管理及總務費用明細表**  
 中華民國104年度

單位：新臺幣千元

前年度決算數	上年度預算數	科目及業務計畫項目	本年度預算數
1,466	4,983	管理及總務費用	3,692
1,466	4,983	管理費用及總務費用	3,692
1,270	4,312	服務費用	2,743
	4	郵電費	4
644	1,036	旅運費	757
467	848	印刷裝訂與廣告費	907
	1,460	一般服務費	110
156	844	專業服務費	845
3	120	公共關係費	120
56	84	材料及用品費	84
56	84	用品消耗	84
24	40	租金與利息	40
24	40	交通及運輸設備租金	40
116	547	折舊、折耗及攤銷	825
116		機械及設備折舊	278
	547	攤銷	547

國軍退除役官兵輔導委員會  
安置基金管理委員會  
**管理及總務費用說明**  
中華民國104年度

科 目	說 明
管理及總務費用	編列3,692千元。
管理費用及總務費用	編列3,692千元。
服務費用	處理經常性一般公務所需2,743千元。
郵電費	依業務需要編列郵資、電話費等4千元。
旅運費	編列757千元，包括： <ol style="list-style-type: none"> <li>1. 國內旅費：為提高農場經營績效，對各農林機構實施農業及觀光遊憩業務督導、參加各項觀光展覽、促銷活動等所需旅費182千元；督導結束營業清理機構業務及轉投資公司管理、營運需要等，所需旅費97千元；對各分預算單位實施財務收支查核、監標監驗等所需旅費35千元，合計314千元。</li> <li>2. 國外旅費：為行銷本會所屬遊憩區豐富生態資源與秀麗風光，派員赴新加坡及馬來西亞參加旅展旅費121千元。</li> <li>3. 大陸地區旅費：為吸引港澳大陸人士來台旅遊，並了解大陸地區觀光產業國際化及節慶活動觀光包裝，派員參加旅展旅費322千元。</li> </ol>
印刷裝訂與廣告費	處理經常性一般公務印刷費等147千元；加強本會安置及與民股協商之業務宣導費760千元，合計907千元。
一般服務費	辦理訓練講習之代理(辦)費100千元；匯款手續費10千元，合計110千元。
專業服務費	辦理清理業務所需法務事務費600千元，會計師服務酬金200千元，及專家學者出席費45千元，合計845千元。
公共關係費	接待、拜訪轉投資公司及民股股東等加強公共關係費用，編列120千元。
材料及用品費	編列84千元。
用品消耗	依業務需要編列辦公用品等84千元。
租金與利息	編列40千元。
交通及運輸設備租金	辦理訓練講習接送學員車輛租金40千元。
折舊、折耗及攤銷	編列825千元。
機械及設備折舊	依各類機械及設備使用年限，採直線法提列折舊278千元。
攤銷	依電腦軟體使用年限，提列攤銷547千元。

國軍退除役官兵輔導委員會  
安置基金管理委員會  
**研究發展及訓練費用明細表**  
 中華民國104年度

單位：新臺幣千元

前年度決算數	上年度預算數	科目及業務計畫項目	本年度預算數
	300	研究發展及訓練費用	300
	300	訓練費用	300
	85	服務費用	85
	20	印刷裝訂與廣告費	20
	65	專業服務費	65
	115	材料及用品費	115
	115	用品消耗	115
	100	租金與利息	100
	75	房租	75
	25	交通及運輸設備租金	25

國軍退除役官兵輔導委員會  
安置基金管理委員會  
**研究發展及訓練費用說明**  
 中華民國104年度

科 目	說 明
研究發展及訓練費用	為加強農業教育訓練，提升農業技能，以增進農場收益，由本會辦理農技講習或觀摩研習，全年約需300千元。
訓練費用	編列300千元。
服務費用	編列85千元。
印刷裝訂與廣告費	編製訓練講習手冊印刷20千元。
專業服務費	聘請專業講師授課費65千元。
材料及用品費	編列115千元。
用品消耗	課程所需文具用品115千元。
租金與利息	編列100千元。
房租	學員及講師住宿費用75千元。
交通及運輸設備租金	觀摩參訪車輛租金25千元。

國軍退除役官兵輔導委員會  
安置基金管理委員會  
**其他業務費用明細表**  
中華民國104年度

單位：新臺幣千元

前年度決算數	上年度預算數	科目及業務計畫項目	本年度預算數
107,671	144,428	其他業務費用	169,353
107,671	144,428	雜項業務費用	169,353
83,759	103,833	服務費用	104,577
1,493	3,354	水電費	3,262
	493	郵電費	164
127	563	旅運費	937
11,669	17,133	印刷裝訂與廣告費	21,835
496	720	修理保養及保固費	720
55,709	64,564	一般服務費	61,415
14,265	17,006	專業服務費	16,244
6,114	5,728	材料及用品費	6,153
5,854	3,905	使用材料費	4,499
260	1,823	用品消耗	1,654
826	915	租金與利息	1,005
693	732	房租	732
133	183	交通及運輸設備租金	273
2,435	11,055	折舊、折耗及攤銷	12,215
709	709	房屋折舊	709
1,514	9,182	機械及設備折舊	8,997
58	400	交通及運輸設備折舊	981
154	764	什項設備折舊	1,428
		攤銷	100
4,983	4,834	稅捐與規費(強制費)	5,585
4,641	4,641	土地稅	5,371
193	193	房屋稅	214
149		規費	
5,195	14,800	會費、捐助、補助、分攤、救助 (濟)與交流活動費	36,200

國軍退除役官兵輔導委員會  
安置基金管理委員會  
**其他業務費用明細表**  
中華民國104年度

單位：新臺幣千元

前年度決算數	上年度預算數	科目及業務計畫項目	本年度預算數
5,195	11,800	捐助、補助與獎助	33,200
	3,000	補貼(償)、獎勵、慰問與救助(濟)	3,000
4,359	3,263	其他	3,618
4,359	3,263	其他費用	3,618

註：1.一般服務費內含契僱人力5人（職訓業務），計時計件人員酬金2,453千元。  
2.一般服務費內含勞務承攬人力30人（職介業務），相關經費15,996千元。

國軍退除役官兵輔導委員會

安置基金管理委員會

**其他業務費用說明**

中華民國104年度

科 目	說 明
其他業務費用	編列169,353千元。
雜項業務費用	編列169,353千元。
榮民職業訓練計畫	為結合就業市場脈動與需求，舉辦各種訓練培訓就業所需專長，以提升榮民（眷）就業能力、適合就業市場需求，提供榮民（眷）職業訓練服務19,088人次，包括督辦差旅費210千元、轉業榮民職前講習11,946千元、榮民（眷）進修訓練59,118千元、職訓中心榮民（眷）專案訓練46,911千元、職訓中心電腦軟體使用及教學設備維護費803千元，合計118,988千元。
服務費用	編列75,889千元。
水電費	職訓中心自辦訓練班次所需電費2,322千元、水費386千元及氣體費554千元，合計3,262千元。
郵電費	職訓中心自辦訓練班次，寄發學員錄取通知及證照之郵資159千元。
旅運費	督導辦理各項進修訓練及轉業榮民職前講習所需國內差旅費210千元，及職訓中心委外辦理榮民（眷）短期專案訓練督課所需國內差旅費87千元，合計297千元。
印刷裝訂與廣告費	職訓中心自辦訓練班次所需印刷裝訂與廣告費697千元及辦理榮民職涯輔導、就業媒合、創業輔導等轉業榮民職前講習活動所需業務宣導費11,946千元，合計12,643千元。
修理保養及保固費	職訓中心教學設備維修費720千元。
一般服務費	榮服處委外辦理榮民（眷）進修訓練25,918千元、職訓中心委外辦理榮民（眷）短期專案訓練16,616千元、職訓中心自辦訓練輔導員及助理員酬金2,453千元及宿舍消毒與寢具送洗432千元，合計45,419千元。
專業服務費	職訓中心自辦訓練班次，聘請專業講座授課之講課鐘點、出席費13,306千元及電子計算機軟體服務費83千元，合計13,389千元。
材料及用品費	編列6,113千元。
使用材料費	職訓中心自辦訓練班次所需材料費4,499千元。
用品消耗	職訓中心自辦訓練班次所需辦公用品、報章雜誌1,614千元。
租金與利息	編列168千元。
交通及運輸設備租金	職訓中心自辦訓練班次學員參訪車輛租金168千元。
會費、捐助、補助、分攤、救助(濟)與交流活動費	補助榮民參加國家公職考試補習費與大專院校推廣教育、學分班學雜費12,500千元及結合促進就業為目標之榮民就學補助20,700千元，合計33,200千元。

國軍退除役官兵輔導委員會  
安置基金管理委員會  
**其他業務費用說明**  
中華民國104年度

科 目	說 明
捐助、補助與獎助	編列33,200千元。
其他	編列3,618千元。
其他費用	職訓中心自辦訓練班次，學員保險費3,618千元。
榮民職業介紹計畫	為多元拓展榮民就業管道，增加榮民就業機會，主動拜會優質民營企業，舉辦廠商聯誼座談、辦理就業服務等相關工作，預計輔導6,240人次，包括推展榮民就業服務22,273千元及轉業榮民代表聯誼座談600千元，合計22,873千元。
服務費用	編列22,873千元。
旅運費	督導辦理推展榮民就業服務所需之國內旅費489千元。
印刷裝訂與廣告費	舉辦廠商聯誼座談、辦理就業服務相關工作、編印本會對榮民職技訓練、就業輔導等工作宣導手冊，編列宣導活動費6,388千元。
一般服務費	<p>1. 推展榮民就業服務5,788千元。</p> <p>2. 轉業榮民代表聯誼座談600千元。</p>
農業安置計畫	為推展榮民就業服務，強化就業輔導功能，由外包公司勞務承攬辦理「在地就業」、「在地進修」及「在地就學」工作，期以「專業、專案、專責」方式推動職業介紹業務，編列15,996千元。
服務費用	編列9,692千元。
郵電費	編列5,815千元。
旅運費	農場經營管理所需之郵資5千元。
印刷裝訂與廣告費	為督考農場土地管理及觀光休閒業務宣導，所需之國內差旅費131千元及貨物運費20千元，合計151千元。
專業服務費	<p>1. 農場土地管理所需國內差旅費68千元。</p> <p>2. 宣導觀光休閒業務所需國內差旅費63千元及貨物運費20千元。</p>
材料及用品費	辦理各類觀光文宣（如折頁、雜誌、月曆等）印刷及裝訂費1,436千元及業務宣導費1,368千元，合計2,804千元。
用品消耗	為應農場土地管理編列法律事務費500千元、土地開發委託規劃費1,850千元及觀光休閒業務宣導邀請專家學者辦理遊憩區農林機構督導、考核出席費等505千元，合計2,855千元。
	編列40千元。
	辦公用品40千元。

國軍退除役官兵輔導委員會  
安置基金管理委員會  
**其他業務費用說明**  
 中華民國104年度

科 目	說 明
租金與利息	編列837千元。
房租	行銷本會所屬遊憩區豐富生態資源與秀麗風光，派員配合參與旅展所需攤位租金732千元。
交通及運輸設備租金	電信設備租金40千元及辦理會屬農林機構人員教育訓練所需車輛租金65千元，合計105千元。
會費、捐助、補助、分攤、救助(濟)與交流活動費	編列3,000千元。
補貼(償)、獎勵、慰問與救助(濟)	鑑於921大地震或颱風對農場造成莫大損失，適時的災後支援，將有助於農場復建工作之順利進行，編列災害救濟3,000千元。
其他	編列17,800千元。
折舊、折耗及攤銷	編列12,215千元。
房屋折舊	職訓中心房屋建築折舊709千元。
機械及設備折舊	職訓中心機械及設備折舊8,997千元。
交通及運輸設備折舊	職訓中心交通及運輸設備折舊981千元。
什項設備折舊	職訓中心什項設備折舊1,428千元。
攤銷	依電腦軟體使用年限，提列攤銷100千元。
稅捐與規費(強制費)	編列5,585千元。
土地稅	前桃園工廠興建大型綜合物流中心，委託民間機構營運案，編列地價稅5,371千元。
房屋稅	前桃園工廠興建大型綜合物流中心，委託民間機構營運案，編列房屋稅214千元。

本頁空白

國軍退除役官兵輔導委員會  
安置基金管理委員會  
**業務外費用明細表**  
中華民國104年度

單位：新臺幣千元

前年度決算數	上年度預算數	科目及業務計畫項目	本年度預算數
236,035	474,194	業務外費用	347,192
63,556	73,517	財務費用	183,165
63,556	73,517	利息費用	183,165
63,556	73,517	租金與利息	183,165
63,556	73,517	利息	183,165
172,479	400,677	其他業務外費用	164,027
	443	財產交易短絀	
	443	短絀、賠償與保險給付	
	443	各項短絀	
172,479	400,234	雜項費用	164,027
116,932	135,983	用人費用	131,910
5,093	6,692	正式員額薪資	3,745
37	124	聘僱及兼職人員薪資	36
232	738	超時工作報酬	282
	12	津貼	10
1,492	1,562	獎金	1,045
108,914	125,784	退休及卹償金	126,285
1,164	1,071	福利費	507
23,850	41,210	服務費用	24,908
872	957	水電費	802
255	257	郵電費	294
194	113	旅運費	197
5	10	印刷裝訂與廣告費	16
205	342	修理保養及保固費	845
30	60	保險費	45
15,574	33,103	一般服務費	18,481
6,715	6,368	專業服務費	4,228

國軍退除役官兵輔導委員會  
安置基金管理委員會  
**業務外費用明細表**  
中華民國104年度

單位：新臺幣千元

前年度決算數	上年度預算數	科目及業務計畫項目	本年度預算數
1,225	681	材料及用品費	378
1,063	156	使用材料費	128
162	525	用品消耗	250
117	325	租金與利息	301
	224	交通及運輸設備租金	168
117	101	什項設備租金	133
4,240	14,859	折舊、折耗及攤銷	4,972
71	938	土地改良物折舊	855
696	1,597	房屋折舊	2,162
42	417	機械及設備折舊	309
7	17	交通及運輸設備折舊	5
41	75	什項設備折舊	61
3,380	11,815	非業務資產折舊	1,580
3		代管資產折舊	
2,505	2,264	稅捐與規費(強制費)	1,558
44	127	土地稅	7
17	17	房屋稅	
15	70	消費與行為稅	23
2,429	2,050	規費	1,528
16	34	會費、捐助、補助、分攤、救 助(濟)與交流活動費	
16	10	會費	
	24	捐助、補助與獎助	
23,594	204,878	其他	
23,594	204,878	其他費用	

註：1.一般服務費內含契僱人力10人（行政業務），計時計件人員酬金7,645千元。

2.一般服務費內含勞務承攬人力13人（安全維護），相關經費10,800千元。

國軍退除役官兵輔導委員會

安置基金管理委員會

**業務外費用說明**

中華民國104年度

科 目	說 明
業務外費用	編列347,192千元。
財務費用	債務舉借之利息費用183,165千元。
利息費用	編列183,165千元。
租金與利息	編列183,165千元。
利息	1. 賡續協助辦理前於榮民公司推動民營化代償部分貸款衍生之利息費用66,165千元。 2. 為承接榮民公司土地舉借長期債務衍生之利息費用117,000千元。
其他業務外費用	協助辦理榮民公司非營造業務所需費用、結束單位清理小組成員人事費用及結束單位退休照護費用、平地農場任務轉換前優存差息及月退俸等工作，合計164,027千元。
雜項費用	辦理結束單位清理及後續相關業務，編列164,027千元。
用人費用	編列131,910千元。
正式員額薪資	結束單位臺北勞務中心及龍崎工廠職員薪資3,745千元。
聘僱及兼職人員薪資	結束單位龍崎工廠兼職人員薪資36千元。
超時工作報酬	結束單位臺北勞務中心及龍崎工廠加班、值班費282千元。
津貼	結束單位龍崎工廠危險工作津貼10千元。
獎金	結束單位臺北勞務中心及龍崎工廠年終獎金468千元，考績獎金577千元，合計1,045千元。
退休及卹償金	1. 結束單位臺北勞務中心及龍崎工廠退休金24,325千元。 2. 結束單位退休人員優存差息負擔，已結束營業之海洋漁業開發處、冷凍加工廠、農業開發處、礦業開發處、榮民製毯廠、液化石油氣供應處、榮民氣體廠、岡山工廠、彰化工廠、榮民化工廠、楠梓工廠、榮民印刷廠、臺北紙廠、魚殖管理處、高雄勞務中心、臺中木材加工廠、臺北鐵工廠、桃園工廠、塑膠工廠、食品工廠、榮民製藥廠等單位退休人員之優惠存款差息等，預估67,275千元。 3. 平地農場優存差息及退休金：平地農場任務轉換前退休人員月退休金及優惠存款利息差額，預估34,685千元。 4. 綜上，全年所需經費126,285千元。
福利費	結束單位臺北勞務中心及龍崎工廠分擔員工保險費333千元，傷病醫藥費11千元，其他福利費163千元，合計507千元。

國軍退除役官兵輔導委員會  
安置基金管理委員會  
**業務外費用說明**  
中華民國104年度

科 目	說 明
服務費用	編列24,908千元。
水電費	結束單位清理所需水電費802千元。
郵電費	結束單位清理所需郵電費294千元。
旅運費	辦理清理業務所需國內旅費197千元。
印刷裝訂與廣告費	結束單位清理所需印刷費16千元。
修理保養及保固費	結束單位清理所需設備修護費845千元。
保險費	結束單位清理所需房屋及車輛保險45千元。
一般服務費	體育活動費8千元及辦理清理業務所需計時計件人員酬金7,645千元，環境維護外包費10,800千元，匯費手續費15千元，代理費13千元，合計18,481千元。
專業服務費	辦理清理業務所需法務事務費4,204千元，及電子計算機軟體服務費24千元，合計4,228千元。
材料及用品費	編列378千元。
使用材料費	結束單位清理所需燃料128千元。
用品消耗	結束單位清理所需辦公用品及報章雜誌等250千元。
租金與利息	編列301千元。
交通及運輸設備租金	結束單位清理所需車輛租金168千元。
什項設備租金	結束單位清理所需什項設備租金133千元。
折舊、折耗及攤銷	編列4,972千元。
土地改良物折舊	各結束單位土地改良物折舊855千元。
房屋折舊	各結束單位房屋折舊2,162千元。
機械及設備折舊	各結束單位機械及設備折舊309千元。
交通及運輸設備折舊	各結束單位交通及運輸設備折舊5千元。
什項設備折舊	各結束單位什項設備折舊61千元。
非業務資產折舊	各結束單位閒置資產折舊1,580千元。
稅捐與規費(強制費)	編列1,558千元。
土地稅	結束單位清理所需非業務土地地價稅7千元。
消費與行為稅	結束單位清理所需車輛使用牌照稅23千元。
規費	結束單位清理所需裁判費及汽車燃料使用費等1,528千元。

國軍退除役官兵輔導委員會

安置基金管理委員會

**固定資產建設改良擴充明細表**

中華民國104年度

單位：新臺幣千元

項 目	土 地	土地改 良 物	房屋及 建 築	機 械 及 設 備	交 通 及 運 輸 設 備	什 項 設 備	合 計	說 明
一般建築及設備計畫 一次性項目	12,000,000			12,093	1,272	7,628	12,020,993	承接榮民公司土地及提升職訓中心教學品質，汰新設備。
合計	12,000,000			12,093	1,272	7,628	12,020,993	

國軍退除役官

安置基金管

## 固定資產建設改良擴

中華民國

項 目	自 有 資 金			
	營 運 資 金	出 售 不 適 用 資 產	國 庫 撥 款	其 他
一般建築及設備計畫 一次性項目	3,020,993			
合計	3,020,993			

兵輔導委員會  
理委員會

充資金來源明細表

104年度

單位：新臺幣千元

小計		外借資金				合計	
		國內借款	國外借款	小計		金額	%
金額	%			金額	%		
3,020,993	25.13	9,000,000		9,000,000	74.87	12,020,993	100.00
3,020,993	25.13	9,000,000		9,000,000	74.87	12,020,993	100.00

國軍退除役官

安置基金管

## 固定資產建設改良擴充

中華民國

項目	全 部					
	資 金 來 源					
	投資 總額	自 有 資 金				外借資金
營運 資金		出售不適 用資產	國庫 撥款	其他		
一般建築及設備計畫 一次性項目	12,020,993	3,020,993				9,000,000
合計	12,020,993	3,020,993				9,000,000

兵輔導委員會  
理委員會

計畫預期進度明細表

104年度

單位：新臺幣千元

計 畫					預 算 數			
目標能量	進度起訖年月	資金成本率 (%)	現值報酬率 (%)	收回年限 (年)	本 年 度		截 至 本 年 度	
					金額	占全部計畫%	金額	占全部計畫%
	104.01-104.12				12,020,993	100.00	12,020,993	100.00
					12,020,993	100.00	12,020,993	100.00

本頁空白

國軍退除役官兵輔導委員會  
安置基金管理委員會  
**資產折舊明細表**  
中華民國104年度

單位：新臺幣千元

項 目	土 地 改良物	房 屋 及建築	機 械 及設備	交 通 及 運輸設備	什 項 設 備	非業務 資 產	什 項 資 產	合 計
前年度決算資產原值	12,636	109,663	22,506	6,424	5,721	203,724	310	360,984
上年度預計新增資產原值	43,245	73,100	57,998	3,297	6,439	-86,037	20	98,062
本年度預計新增資產原值			12,093	1,272	7,628			20,993
資產重估增值額								
本年度(12月底)止資產總額	55,881	182,763	92,597	10,993	19,788	117,687	330	480,039
本年度應提折舊額	881	2,894	9,584	986	1,489	1,675		17,509
勞務成本								
銷貨成本								
出租資產成本	26	23				95		144
其他業務成本								
行銷及業務費用								
管理及總務費用			278					278
其他業務費用		709	8,997	981	1,428			12,115
其他業務外費用	855	2,162	309	5	61	1,580		4,972

註：前年度決算資產原值中非業務資產不含閒置資產土地579,543千元、其他非業務資產土地229,262千元及委託處分資產2,699,844千元，什項資產不含代管資產土地310,800千元。

國軍退除役官

安置基金管

## 資金轉投資及

中華民國

轉 投 資 事 業			投 資 金	
名 稱	年終實收 資本總額	發行股數	以前年度 已投資	本年度 增減(一)投資
欣隆天然氣(股)公司	560,403	56,040,286	79,800	
欣湖天然氣(股)公司	1,042,483	104,248,275	92,472	
欣欣天然氣(股)公司	1,805,375	180,537,453	142,890	
欣泰石油氣(股)公司	1,186,439	118,643,900	96,480	
欣挑天然氣(股)公司	1,343,751	134,375,086	119,263	
欣中天然氣(股)公司	1,651,166	165,116,589	153,850	
欣林天然氣(股)公司	906,508	90,650,779	107,202	
欣彰天然氣(股)公司	2,684,012	268,401,167	184,921	
欣雲天然氣(股)公司	402,569	40,256,944	86,400	
欣嘉石油氣(股)公司	318,000	31,800,000	117,000	
欣南天然氣(股)公司	793,779	79,377,919	98,838	
大台南區天然氣公司	676,775	67,677,500	86,400	
欣高石油氣(股)公司	946,764	94,676,400	196,073	
欣屏天然氣(股)公司	302,848	30,284,800	80,400	
欣欣客運(股)公司	470,011	47,001,147	89,093	
大南汽車(股)公司	239,938	23,993,767	49,273	
欣欣大眾(股)公司	730,433	73,043,283	326,640	
欣欣水泥(股)公司	930,331	93,033,084	228,217	210,613
榮僑投資(股)公司	759,276	75,927,625	181,258	
國華海洋(股)公司	258,300	25,830,000	128,318	
遠榮氣體(股)公司	335,100	33,510,000	119,472	
泛亞建設(股)公司	1,095,136	109,513,611	39,591	541,675
南鎮天然氣(股)公司	235,000	23,500,000	18,020	
遠東氣體(股)公司	200,000	20,000,000	20,000	
配合各公司增資			100,000	100,000
合 計	19,874,396	1,987,439,615	2,941,871	852,288

註：1.本年度預計收到持股超過20%轉投資公司現金股利400,000千元。

2.本年度預計承接榮民公司轉投資欣欣水泥(股)公司之股權210,613千元、泛亞建設(股)公司

3.本表不包括：

(1)102年5月30日已向法院聲請選派清算人之榮電(股)公司，原始投資152,117千元，持有股數

(2)103年度已編列撤資預算之欣雄天然氣(股)公司及歐欣環保(股)公司，前年度決算投資收

兵輔導委員會  
理委員會

其餘紬明細表

國104年度

單位：新臺幣千元

額	持 股 比 例		現金股利或採權益法認列之投資收益			
	年終預計 持有股數	占發行股 數%	本年度預算數		上年度 預算總額	前年度 決算總額
			每股(元)	總額		
79,800	23,536,921	42.00	持股比例超 過20%部分 ，依權益法 認列投資收 益。	16,230	13,498	11,415
92,472	34,347,500	32.95		27,567	42,034	22,630
142,890	46,556,713	25.79		50,680	75,730	68,841
96,480	29,210,139	24.62		39,289	58,616	49,576
119,263	55,691,781	41.45		79,965	57,192	71,073
153,850	66,139,242	40.06		129,304	114,389	119,255
107,202	38,408,959	42.37		75,548	48,488	90,859
184,921	91,483,253	34.08		102,368	84,659	126,917
86,400	11,594,017	28.80		14,005	17,600	12,256
117,000	12,402,000	39.00		11,501	10,321	10,773
98,838	21,909,011	27.60		16,578	23,267	13,812
86,400	19,491,114	28.80		33,060	37,425	28,565
196,073	20,132,341	21.26		43,138	40,606	39,401
80,400	9,669,504	31.93		10,404	7,694	8,982
89,093	23,064,987	49.07		7,281	6,307	7,450
49,273	6,137,605	25.58		3,837	5,822	4,971
326,640	31,522,996	43.16		14,508	10,145	38,715
438,830	37,251,235	40.04		7,562	12,909	9,132
181,258	28,703,703	37.80		8,415	7,496	10,009
128,318	12,831,790	49.68		-13,519		-21,028
119,472	13,345,023	39.82	18,948	21,168	18,580	
581,266	52,463,699	47.91	45,902	60,724	45,786	
18,020	1,948,215	8.29			974	
20,000	2,000,000	10.00			6,000	
200,000						
3,794,159	689,841,748			742,571	756,090	794,944

之股權541,675千元。

18,131,141股，持股比率38.78%。

益總額51,269千元。

國軍退除役官兵輔導委員會  
安置基金管理委員會  
**長期債務舉借及償還明細表**  
 中華民國104年度

單位：新臺幣千元

借(還)款項目	債權人	借款年度	償還時間		本年度舉借數	本年度償還數	說明
			起	止			
承接榮民公司土地	金融機構	104	108	109	9,000,000		本年度預計承接榮民公司新店鐵工廠及林口南地勢埔段土地120億元，為籌措所需經費，向銀行舉借90億元之長期債務，並以土地未來開發處分收入，作為償還債務之財源。

國軍退除役官兵輔導委員會  
安置基金管理委員會  
**長期債務舉借餘額明細表**  
 中華民國104年12月31日

單位：新臺幣千元

債務項目	借款年度	償還期間		預計債務餘額	償還財源			備註
		起	止		營運資金	出售資產	其他	
承接榮民公司 土地	104	108	109	9,000,000		9,000,000		

國軍退除役官兵輔導委員會  
安置基金管理委員會  
**基金數額增減明細表**  
 中華民國104年度

單位：新臺幣千元

項目	金額	說明
期初基金數額	14,296,938	
加：		
以前年度公積撥充		
賸餘撥充		
以代管國有財產撥充		
國庫增撥數		
其他		
減：		
填補短絀		
解繳國庫		
其他		
期末基金數額	14,296,938	

## 國軍退除役官兵輔導委員會

## 安置基金管理委員會

## 預計平衡表

中華民國104年12月31日

單位：新臺幣千元

102年12月31日 實際數	科目	104年12月31日 預計數	103年12月31日 預計數	比 增 減 (-)
31,625,121	資 產	42,192,547	32,589,016	9,603,531
7,208,457	流動資產	4,771,304	8,366,069	-3,594,765
6,408,790	現金	3,800,883	7,395,648	-3,594,765
784,160	應收款項	950,187	950,187	
4,042	存貨	8,615	8,615	
8,211	預付款項	8,365	8,365	
3,254	短期貸墊款	3,254	3,254	
19,745,201	投資、長期應收款、貸墊 款及準備金	19,937,076	18,742,217	1,194,859
12,393,085	長期投資	12,579,682	11,384,823	1,194,859
7,351,700	長期應收款	7,351,700	7,351,700	
416	準備金	5,694	5,694	
737,829	固定資產	13,690,480	1,685,321	12,005,159
660,483	土地	13,563,600	1,563,600	12,000,000
540	土地改良物	4,530	5,411	-881
50,498	房屋及建築	75,888	78,782	-2,894
17,937	機械及設備	32,613	30,104	2,509
4,249	交通及運輸設備	4,135	3,849	286
4,122	什項設備	9,714	3,575	6,139
1,833	無形資產	5,806	5,853	-47
1,833	無形資產	5,806	5,853	-47
3,931,801	其他資產	3,787,881	3,789,556	-1,675
3,532,395	非業務資產	3,373,480	3,375,155	-1,675
399,406	什項資產	414,401	414,401	
31,625,121	合 計	42,192,547	32,589,016	9,603,531

## 國軍退除役官兵輔導委員會

## 安置基金管理委員會

## 預計平衡表

中華民國104年12月31日

單位：新臺幣千元

102年12月31日 實 際 數	科目	104年12月31日 預 計 數	103年12月31日 預 計 數	比 較 增 減 (-)
7,853,093	負 債	16,876,294	7,876,294	9,000,000
7,472,256	流動負債	7,475,004	7,475,004	
7,351,700	短期債務	7,351,700	7,351,700	
75,536	應付款項	78,179	78,179	
45,020	預收款項	45,125	45,125	
	長期負債	9,000,000		9,000,000
	長期債務	9,000,000		9,000,000
380,837	其他負債	401,290	401,290	
380,837	什項負債	401,290	401,290	
23,772,028	淨 值	25,316,253	24,712,722	603,531
14,296,938	基金	14,296,938	14,296,938	
14,296,938	基金	14,296,938	14,296,938	
477,862	公積	477,146	477,146	
477,862	資本公積	477,146	477,146	
4,354,184	累積餘絀	5,887,978	5,284,447	603,531
4,354,184	累積賸餘	5,887,978	5,284,447	603,531
4,643,044	淨值其他項目	4,654,191	4,654,191	
157,517	金融商品未實現餘絀	157,517	157,517	
-120	累積換算調整數	-120	-120	
-21,131	未認列為退休金成本之淨損失	-21,131	-21,131	
4,506,778	未實現重估增值	4,517,925	4,517,925	
31,625,121	合 計	42,192,547	32,589,016	9,603,531

註：104年12月31日預計信託代理與保證資產(負債)20,549千元，均為保證品(應付保證品)。

國軍退除役官兵輔導委員會  
安置基金管理委員會  
**5年來主要營運項目分析表**  
中華民國104年度

單位：新臺幣千元

年度及項目	單位	數量	單位成本 (元)	預算數	說明
本年度預算				141,861	
其他業務費用				141,861	
雜項業務費用				141,861	
榮民職業訓練	人	19,088	6,233.65	118,988	詳其他業務費用明細表及說明。
榮民職業介紹	人	6,240	3,665.54	22,873	
上年度預算				118,511	
其他業務費用				118,511	
雜項業務費用				118,511	
榮民職業訓練	人	18,750	5,127.95	96,149	
榮民職業介紹	人	6,240	3,583.65	22,362	
前年度決算				97,956	
其他業務費用				97,956	
雜項業務費用				97,956	
榮民職業訓練	人	22,540	3,452.75	77,825	
榮民職業介紹	人	6,875	2,928.15	20,131	
(101) 年度決算				73,232	
其他業務費用				73,232	
雜項業務費用				73,232	
榮民職業訓練	人	24,267	2,143.53	52,017	
榮民職業介紹	人	6,606	3,211.47	21,215	
(100) 年度決算				96,888	
其他業務費用				96,888	
雜項業務費用				96,888	
榮民職業訓練	人	22,982	3,316.16	76,212	
榮民職業介紹	人	6,835	3,025.02	20,676	

本頁空白

國軍退除役官兵輔導委員會  
安置基金管理委員會  
**員工人數彙計表**  
中華民國104年度

單位：人

科目	上年度最高可進用員額數	本年度增減(-)數	本年度最高可進用員額數	說明
專任人員	8	-3	5	
職員	8	-3	5	
技工				
工友				
駕駛				
聘用				
約僱				
兼任人員	12	-2	10	
管理委員會委員	9		9	無給職
顧問人員				
其他兼任人員	3	-2	1	
合計	20	-5	15	

註 1.基金管理委員會所列職員員額係各結束營業清理機構留用清理人員，依規定寄列於基金管

理委員會項下，俟機構完成資產清理奉准裁撤後，清理人員即離退；本年度奉核定最高

2.表列兼任人員包括基金管理委員會委員（無給職）及辦理龍崎工廠留存業務之其他兼任人員；本年度奉核定最高可進用員額數分別為9人及1人，共計10人。

3.預計進用契僱人力15人（行政業務10人、職訓業務5人）。

4.預計勞務承攬人力43人（安全維護13人、職介業務30人）。

## 國軍退除役官

## 安置基金管

## 用人費

中華民國

科 目	正式 員額 薪資	聘僱 人員 薪資	超時 工作 報酬	津貼	獎金				退休及
					年終 獎金	考績 獎金	績效 獎金	其他	退休金
業務總支出部分									
其他業務外費用	3,745		282	10	468	577			126,285
正式人員	3,745		282	10	468	577			126,285
職員	3,745		282	10	468	577			126,285
兼任人員									
其他兼任人員									
合 計	3,745		282	10	468	577			126,285

註：1. 預計進用契僱人力預算10,098千元（行政業務7,645千元、職訓業務2,453千元）。

2. 預計勞務承攬人力預算26,796千元（安全維護10,800千元、職介業務15,996千元）。

3. 表內獎金編列說明：

(1) 年終工作獎金：依據軍公教人員年終工作獎金發給注意事項編列，預計發給5人，金額

(2) 考績獎金：依據民國96年3月21日華總一義字第09600034561號令修正之公務人員考績法

兵輔導委員會  
理委員會  
用彙計表  
國104年度

單位：新臺幣千元

卹償金	資遣費	福利費				提繳費	合計	兼任人員 用人費用	總計
		分擔 保險費	傷病 醫藥費	提撥 福利金	其他				
		333	11		163		131,874	36	131,910
		333	11		163		131,874		131,874
		333	11		163		131,874		131,874
								36	36
								36	36
		333	11		163		131,874	36	131,910

468千元。

編列，預計發給5人，金額577千元。

國軍退除役官  
安置基金管  
各項費用  
中華民國

前年度 決算數	上年度 預算數	科 目	本 年		
			合 計	出租資產成本	投融資業務成本
118,129	135,983	用人費用	131,910		
6,290	6,692	正式員額薪資	3,745		
37	124	聘僱及兼職人員薪資	36		
232	738	超時工作報酬	282		
	12	津貼	10		
1,492	1,562	獎金	1,045		
108,914	125,784	退休及卹償金	126,285		
1,164	1,071	福利費	507		
113,843	150,496	服務費用	132,313		
2,367	4,311	水電費	4,064		
285	754	郵電費	462		
971	1,712	旅運費	1,891		
12,142	18,011	印刷裝訂與廣告費	22,778		
712	1,062	修理保養及保固費	1,565		
30	60	保險費	45		
76,177	100,183	一般服務費	80,006		
21,156	24,283	專業服務費	21,382		
3	120	公共關係費	120		
311,661	6,608	材料及用品費	6,730		
311,168	4,061	使用材料費	4,627		
493	2,547	用品消耗	2,103		
64,540	74,897	租金與利息	184,611		
693	807	房租	807		
17		機器租金			
157	472	交通及運輸設備租金	506		

兵輔導委員會  
理委員會

彙計表

104年度

單位：新臺幣千元

度		預		算		數
管理及總務費用	研究發展及訓練費用	其他業務費用	財務費用	其他業務外費用		
						131,910
						3,745
						36
						282
						10
						1,045
						126,285
						507
2,743	85	104,577				24,908
		3,262				802
4		164				294
757		937				197
907	20	21,835				16
		720				845
						45
110		61,415				18,481
845	65	16,244				4,228
120						
84	115	6,153				378
		4,499				128
84	115	1,654				250
40	100	1,005	183,165			301
	75	732				
40	25	273				168

國軍退除役官  
安置基金管  
各項費用  
中華民國

前年度 決算數	上年度 預算數	科 目	本 年		
			合 計	出租資產成本	投融資業務成本
117	101	什項設備租金	133		
63,556	73,517	利息	183,165		
6,935	26,631	折舊、折耗及攤銷	18,156	144	
97	991	土地改良物折舊	881	26	
1,428	2,328	房屋折舊	2,894	23	
1,672	9,599	機械及設備折舊	9,584		
65	417	交通及運輸設備折舊	986		
195	839	什項設備折舊	1,489		
3,475	11,910	非業務資產折舊	1,675	95	
3		代管資產折舊			
	547	攤銷	647		
8,199	10,078	稅捐與規費(強制費)	7,913	770	
5,395	5,463	土地稅	6,088	710	
210	210	房屋稅	214		
15	2,293	消費與行為稅	23		
2,579	2,112	規費	1,588	60	
5,211	14,834	會費、捐助、補助、分攤、救 助(濟)與交流活動費	36,200		
16	10	會費			
5,195	11,824	捐助、補助與獎助	33,200		
	3,000	補貼(償)、獎勵、慰問與救助(濟)	3,000		
21,434	443	短絀、賠償與保險給付	13,519		13,519
21,434	443	各項短絀	13,519		13,519
27,953	208,141	其他	3,618		
27,953	208,141	其他費用	3,618		
677,905	628,111	合 計	534,970	914	13,519

兵輔導委員會  
理委員會

彙計表

104年度

單位：新臺幣千元

度		預		算		數
管理及總務費用	研究發展及訓練費用	其他業務費用	財務費用	其他業務外費用		
					133	
825		12,215	183,165	4,972		
				855		
		709		2,162		
278		8,997		309		
		981		5		
		1,428		61		
				1,580		
547		100				
		5,585		1,558		
		5,371		7		
		214				
				23		
				1,528		
		36,200				
		33,200				
		3,000				
		3,618				
		3,618				
3,692	300	169,353	183,165			164,027

國軍退除役官兵輔導委員會  
安置基金管理委員會  
**增購及汰舊換新管理用公務車輛明細表**  
 中華民國104年度

單位：新臺幣千元

項目	單位	增購部分		汰舊換新部分		合計		說明
		數量	金額	數量	金額	數量	金額	

註：1.管理用車輛本表無增購或汰舊換新；管理用車輛計有機車1輛。

2.業務用車輛本年度無增購或汰舊換新；業務用車輛計有小型客貨車2輛，機車6輛，項卸貨車1輛。

國軍退除役官兵輔導委員會

國軍退除役官兵安置基金

立法院審議中央政府總預算案附屬單位預算所提決議及附帶決議辦理情形報告表

中華民國 103 年度

決 議 及 附 帶 決 議		辦 理 情 形
項 次	內 容	
	103 年度中央政府總預算案附屬單位預算案尚未經立法院審議通過。	