

中華民國 103 年度

中央政府總預算案

國軍退除役官兵輔導委員會主管



國軍退除役官兵安置基金附屬單位預算

(非營業部分)

行政院國軍退除役官兵輔導委員會安置基金管理委員會編

國軍退除役官兵輔導委員會
國軍退除役官兵安置基金

目 次

中華民國 103 年度

一、 業務計畫及預算說明-----	第	1~14	頁
二、 主要表			
(一) 收支預計表及說明-----	第	15~18	頁
(二) 餘絀撥補預計表-----	第	19	頁
(三) 現金流量預計表-----	第	21~22	頁
三、 明細表			
(一) 勞務收入明細表-----	第	23	頁
(二) 銷貨收入明細表-----	第	24	頁
(三) 租金及權利金收入明細表-----	第	25	頁
(四) 投融資業務收入明細表-----	第	26	頁
(五) 其他業務收入明細表-----	第	27	頁
(六) 業務外收入明細表-----	第	28	頁
(七) 勞務成本明細表及說明-----	第	29~30	頁
(八) 銷貨成本明細表及說明-----	第	31~32	頁
(九) 出租資產成本明細表及說明-----	第	33~34	頁
(十) 投融資業務成本明細表及說明-----	第	35~36	頁
(十一) 其他業務成本明細表及說明-----	第	37~38	頁
(十二) 行銷及業務費用明細表-----	第	39	頁
(十三) 管理及總務費用明細表-----	第	40	頁
(十四) 研究發展及訓練費用明細表-----	第	41	頁
(十五) 其他業務費用明細表及說明-----	第	43~44	頁
(十六) 業務外費用明細表及說明-----	第	45~46	頁
(十七) 固定資產建設改良擴充明細表-----	第	47	頁
(十八) 固定資產建設改良擴充資金來源明細表-----	第	48	頁
(十九) 固定資產建設改良擴充計畫預期進度明細表-----	第	49	頁
(二十) 資產折舊明細表-----	第	50~51	頁
(二十一) 資產變賣明細表-----	第	53	頁
(二十二) 資金轉投資及其餘絀明細表-----	第	54~55	頁
(二十三) 基金數額增減明細表-----	第	56	頁
四、 參考表			
(一) 預計平衡表-----	第	57~59	頁
(二) 5年來主要營運項目分析表-----	第	60	頁
(三) 主要業務計畫明細表-----	第	61	頁
(四) 員工人數彙計表-----	第	62~63	頁
(五) 用人費用彙計表-----	第	64~67	頁
(六) 各項費用彙計表-----	第	68~73	頁
(七) 補辦預算明細表-----	第	74	頁
五、 安置基金管理委員會預算表-----	第	75~123	頁
六、 附錄			
(一) 立法院審議中央政府總預算案附屬單位預算所提決議及附帶決議辦理情形報告表-----	第	125	頁

總 說 明

國軍退除役官兵輔導委員會

國軍退除役官兵安置基金

業務計畫及預算說明

中華民國 103 年度

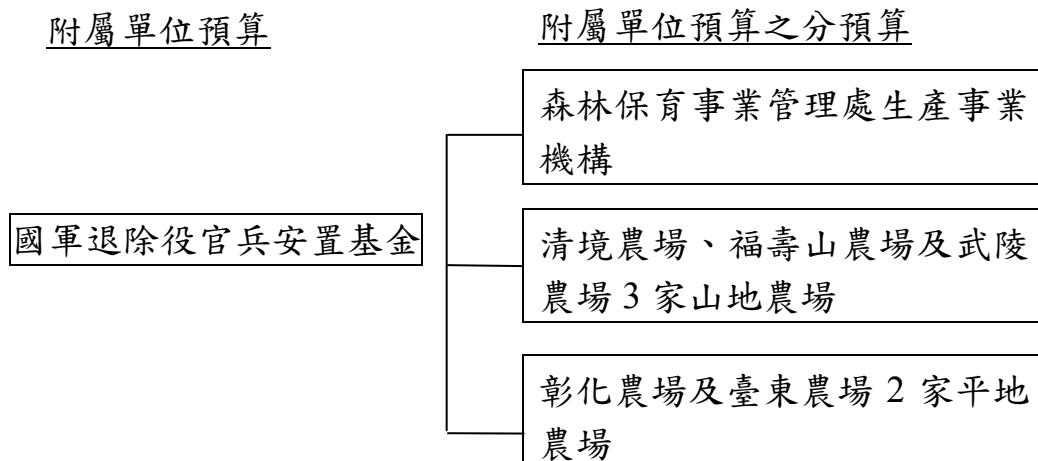
壹、基金概況

一、設立宗旨

我國政府為保持國軍精銳戰力，使不適服役之官兵，次第退出軍中，以促進國軍部隊新陳代謝，爰利用美方援助經費，辦理退除役官兵就醫、就養、就學及就業計畫(以下簡稱美方援助安置計畫)。民國 48 年美方援助安置計畫終止後，為賡續辦理國軍退除役官兵安置計畫，並籌措創立生產事業所需資金，特於 48 年設置國軍退除役官兵安置基金(以下簡稱本基金)，並於 61 年度依預算法規定編製附屬單位預算。本基金主要任務為輔導安置退除役官兵就業，照顧榮民及榮譽之生活。

二、組織概況

- (一) 本基金設置管理委員會管理之，置委員 9 人，其中 1 人為主任委員，由本會副主任委員兼任之，其餘委員，由本會就有關機關代表聘兼之；置執行秘書 1 人，處理有關行政業務。
- (二) 本基金上(102)年度計有森林保育事業管理處及龍崎工廠等 2 家生產事業，清境等 3 家山地農場，彰化等 5 家平地農場；其中龍崎工廠於 102 年度結束營業，並依據行政院核定「國軍退除役官兵安置基金整併計畫」，本(103)年度將嘉義農場及屏東農場併入彰化農場成為分場，花蓮農場併入臺東農場成為分場，以有效運用資源，爰本年度基金構成體系如下圖：



國軍退除役官兵輔導委員會

國軍退除役官兵安置基金

業務計畫及預算說明

中華民國 103 年度

三、基金歸類及屬性

本基金係預算法第 4 條第 1 項第 2 款所定，凡付出仍可收回，而非用於營業之作業基金，編製附屬單位預算。

貳、前年度及上年度已過期間預算執行情形（前年度決算結果及上年度預算截至 102 年 6 月 30 日止執行情形）

一、前（101）年度決算結果

- （一）業務收入：決算數 35 億 7,584 萬 8 千元，較預算數 18 億 6,778 萬 8 千元，增加 17 億 0,806 萬元，約 91.45%，主要係臺北榮民技術勞務中心原預計 100 年度結案工程展延至 101 年度執行所致。
- （二）業務成本與費用：決算數 27 億 6,209 萬 9 千元，較預算數 10 億 1,015 萬 1 千元，增加 17 億 5,194 萬 8 千元，約 173.43%，主要係業務收入增加，成本隨同增加所致。
- （三）業務外收入：決算數 5 億 9,662 萬 4 千元，較預算數 3 億 4,368 萬 4 千元，增加 2 億 5,294 萬元，約 73.60%，主要係收回結束單位退休人員勞保補償金，及採權益法之長期股權投資，依轉投資公司 100 年財簽年報調整認列收益所致。
- （四）業務外費用：決算數 3 億 4,390 萬 1 千元，較預算數 2 億 3,293 萬 7 千元，增加 1 億 1,096 萬 4 千元，約 47.64%，主要係前臺中木材加工廠土壤污染整治費，及採權益法之長期股權投資，依轉投資公司 100 年財簽年報調整認列短絀所致。
- （五）收支餘絀：以上收支相抵後，決算賸餘 10 億 6,647 萬 2 千元，較預算賸餘 9 億 6,838 萬 4 千元，增加 9,808 萬 8 千元，約 10.13%。
- （六）固定資產之建設改良與擴充：決算數 8,157 萬 6 千元（一般建築及設備計畫），可用預算數 64 億 5,330 萬 9 千元，執行率約 1.26%，主要係承接榮民公司土地以抵償債務 63 億 0,080 萬 1 千元，依行政院 101 年 11 月 26 日核定之清理修正計畫，103 年底未完成處分之土地，將移轉本基金抵償債務，爰停止執行所致。

國軍退除役官兵輔導委員會

國軍退除役官兵安置基金

業務計畫及預算說明

中華民國 103 年度

二、上年度截至 6 月底止預算執行情形

- (一) 業務收入：實際數 4 億 6,752 萬元，較預計數 4 億 4,800 萬 8 千元，增加 1,951 萬 2 千元，約 4.36%，主要係 3 家高山農場因天候狀況良好，遊客量較預期增加所致。
- (二) 業務成本與費用：實際數 3 億 4,519 萬元，較預計數 3 億 9,903 萬 6 千元，減少 5,384 萬 6 千元，約 13.49%，主要係榮民職業訓練及介紹計畫已辦理活動尚未請款所致。
- (三) 業務外收入：實際數 3 億 3,635 萬 5 千元，較預計數 1 億 4,885 萬 4 千元，增加 1 億 8,750 萬 1 千元，約 125.96%，主要係嘉義農場提列嘉義農場(股)公司損害賠償金、利息等收入所致。
- (四) 業務外費用：實際數 2 億 6,106 萬 6 千元，較預計數 1 億 5,579 萬 9 千元，增加 1 億 0,526 萬 7 千元，約 67.57%，主要係嘉義農場提列嘉義農場(股)公司損害賠償金、利息及仲裁費用為呆帳所致。
- (五) 收支餘絀：以上收支相抵後，實際賸餘 1 億 9,761 萬 9 千元，較預計賸餘 4,202 萬 7 千元，增加 1 億 5,559 萬 2 千元，約 370.22%。
- (六) 固定資產之建設改良與擴充：實際執行數 3,163 萬 3 千元，預計數 7,891 萬元，執行率 40.09%，主要係武陵農場賓館耐震力補強工程因標辦多次方決標，及花蓮農場木造房屋整建工程因建照取得延遲，致工程進度落後。

參、業務計畫

一、營運計畫

為確保榮民生產事業之健全與持續發展，增加安置能量，藉以改善榮民生活，安定社會秩序，本年度營運項目預計如下：

(一) 榮民職業訓練及介紹：

1. 榮民職業訓練：本會透過舉辦各種職技訓練、進修訓練與進修補助，輔導榮民(眷)具備企業所需人才之職能標準；另辦理轉業職前講習(職涯輔導與介業媒合活動、創業服務系列活動)，協助榮民(眷)就

國軍退除役官兵輔導委員會

國軍退除役官兵安置基金

業務計畫及預算說明

中華民國 103 年度

業或創業。本年度預計辦理 1 萬 8,750 人次，較上年度 1 萬 8,655 人次，增加 95 人次，主要係配合訓練需求，增加開辦班次及訓練人次。

2. 榮民職業介紹：藉由拜訪優質企業與工商團體、建立策略聯盟、辦理屆退官兵就業巡迴活動、就學暨就業榮民座談、民營企業代表聯誼、強化外展服務功能，以拓展就業管道，協助榮民（眷）重返職場，安定生活。預定持續輔導榮民（眷）6,240 人次就業及參與座談，較上年度 5,500 人次，增加 740 人次。

(二) 農林漁牧產品供銷目標：配合休閒觀光，加強落葉果樹撫育管理，本年度預計產銷：

1. 果品 28 萬 7,280 公斤，較上年度預算 27 萬 9,780 公斤，增加 7,500 公斤，主要係加強管理與技術改良提升。
2. 香米、黑糯米等 3,300 公斤，較上年度預算 3,000 公斤，增加 300 公斤，主要係市場需求量增加。
3. 茶葉 1 萬 4,050 公斤，較上年度預算 1 萬 3,450 公斤，增加 600 公斤，主要係農場茶葉管理技術提升，致增加產量。
4. 絲棉被 320 公斤，較上年度預算 300 公斤，增加 20 公斤，主要係因應市場需求量增加所致。
5. 猴頭菇 1,380 公斤，較上年度預算增加如列數。

(三) 工商服務目標：賡續承攬環境、景觀維護等服務，本年度預計目標為 523 萬 6 千元，較上年度 427 萬 8 千元，增加 95 萬 8 千元，主要係承攬案件增加所致。

(四) 旅遊服務目標：為配合政府發展休閒觀光，各農場轉型發展生態旅遊及休閒觀光，本年度觀光旅遊預計目標為 3 億 3,040 萬 1 千元，較上年度預算 3 億 2,095 萬 8 千元，增加 944 萬 3 千元，主要係農場加強行銷，致力提升休閒觀光所致。

(五) 技術合作目標：為妥善管理經營土地，提升土地利用效益，節約人力，辦理各項農漁產品技術經營合作，及配合政府委外經營政策辦理遊憩設施委外經營，本年度預計目標為 6,002 萬 2 千元，較上年度 5,904 萬元，增加 98 萬 2 千元，主要係各農林機構清理土地增加合作經營面積

國軍退除役官兵輔導委員會

國軍退除役官兵安置基金

業務計畫及預算說明

中華民國 103 年度

所致。

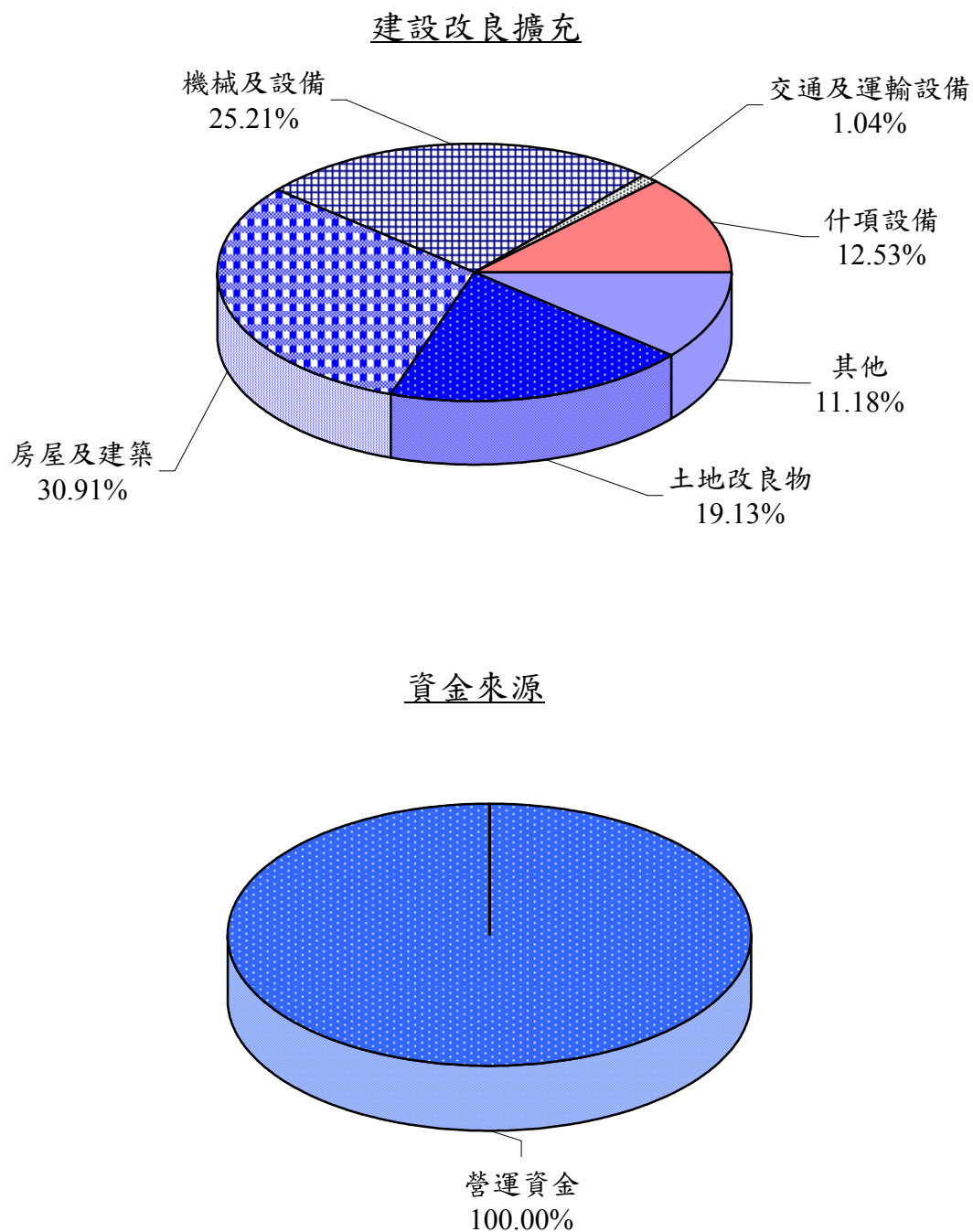
二、固定資產之建設、改良、擴充與其資金來源

(一) 一般建築及設備計畫：本年度預算編列 1 億 0,734 萬 3 千元，均係一次性項目，並由營運資金支應，編列項目如下：

1. 土地改良物 2,053 萬 3 千元，主要係辦理福壽山農場場區圍籬、步道路燈建置及清境農場牧區崩塌地整治等工程。
2. 房屋及建築 3,317 萬 5 千元，主要係各農場更新生態旅遊與遊憩建物設施。
3. 機械及設備 2,706 萬 5 千元，主要係購置訓練中心各項訓練班之教學設備及各農場更新生態旅遊與遊憩設備。
4. 交通及運輸設備 111 萬 5 千元，主要清境、武陵及臺東等各農場為推展生態旅遊等業務需求購置各項交通及運輸設備。
5. 什項設備 1,345 萬 5 千元，主要係各農場為業務需要、提升遊客旅遊及住宿品質，汰換相關營運設施。
6. 其他 1,200 萬元，係福壽山農場新建賓館工程基本設計階段所需經費。

(二) 本年度固定資產建設改良擴充及其資金來源圖，詳圖 1。

圖1 103年度固定資產建設改良擴充及資金來源



單位：新臺幣千元

建設改良擴充	103年度預算	資金來源	103年度預算
土地		營運資金	107,343
土地改良物	20,533	出售不適用資產	
房屋及建築	33,175	國庫撥款	
機械及設備	27,065	外借資金	
交通及運輸設備	1,115		
什項設備	13,455		
其他	12,000		
合計	107,343	合計	107,343

國軍退除役官兵輔導委員會

國軍退除役官兵安置基金

業務計畫及預算說明

中華民國 103 年度

三、資金之轉投資及其餘絀之估計

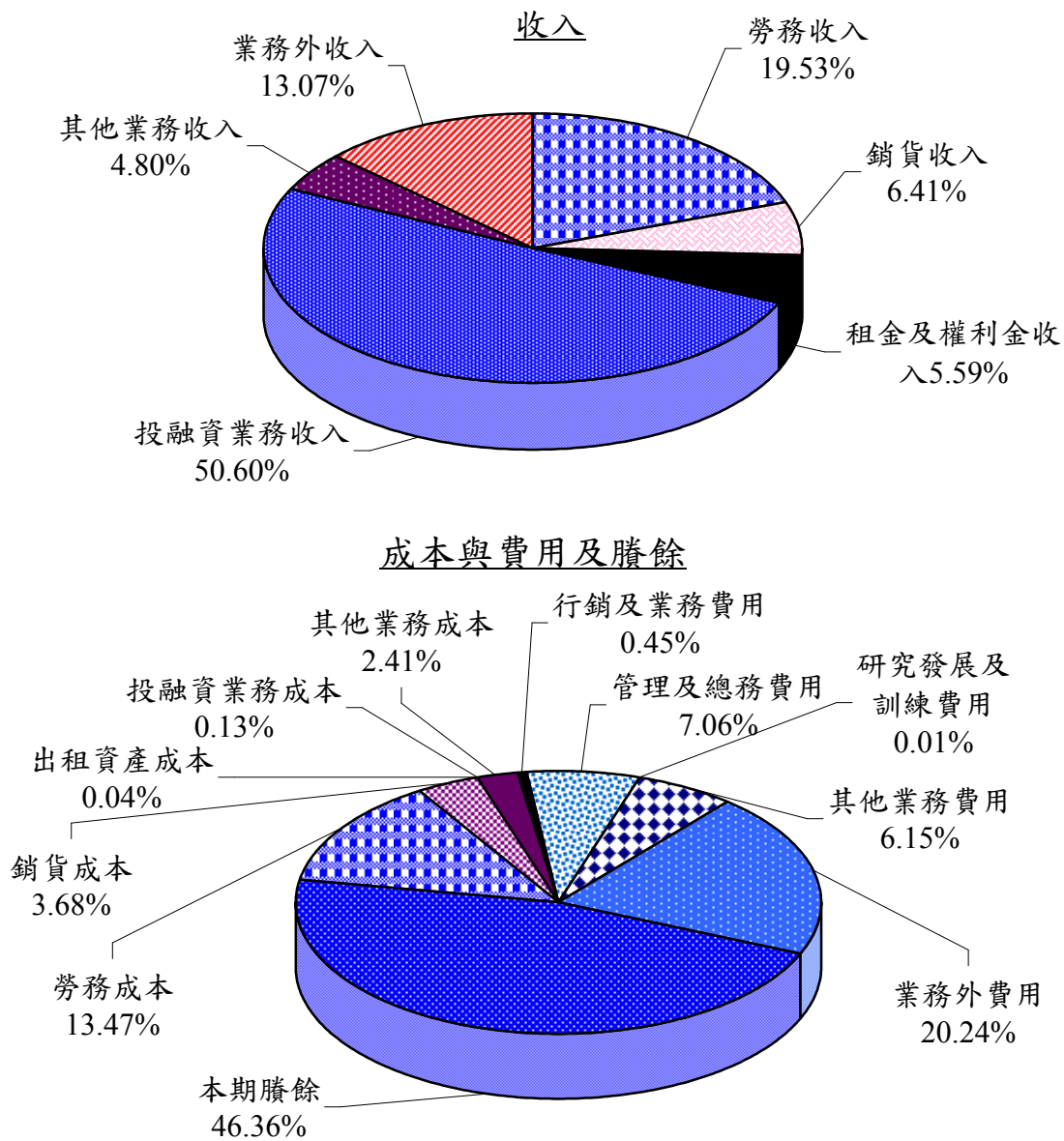
- (一) 為改善投資事業經營體質，配合各公司增資計畫需要，本年度預計投資金額為 1 億元。
- (二) 配合投資政策，本年度預計收回投資部分，計有歐欣環保股份有限公司 7,572 萬 3 千元及欣雄天然氣股份有限公司 2 億 8,633 萬 2 千元。
- (三) 本年度估列欣欣天然氣股份有限公司等 21 家轉投資事業投資收入 7 億 5,609 萬元。

肆、預算概要

一、業務收支及餘絀之預計

- (一) 業務收入 21 億 6,604 萬 2 千元，較上年度預算數 18 億 3,883 萬元，增加 3 億 2,721 萬 2 千元，約 17.79%，主要係處分轉投資欣雄天然氣股份有限公司股權所致。
- (二) 業務成本與費用 8 億 3,207 萬 4 千元，較上年度預算數 9 億 0,687 萬 2 千元，減少 7,479 萬 8 千元，約 8.25%。
- (三) 業務外收入 3 億 2,559 萬元，較上年度預算數 2 億 7,594 萬 2 千元，增加 4,964 萬 8 千元，約 17.99%，主要係處分資產賸餘所致。
- (四) 業務外費用 5 億 0,440 萬 7 千元，較上年度預算數 2 億 8,216 萬 4 千元，增加 2 億 2,224 萬 3 千元，約 78.76%，主要係支應榮電公司員工退休金及資遣費所致。
- (五) 業務總收支相抵後，計賸餘 11 億 5,515 萬 1 千元，較上年度預算賸餘 9 億 2,573 萬 6 千元，增加 2 億 2,941 萬 5 千元，約 24.78%。
- (六) 本年度及最近 5 年度收入、成本與費用及賸餘圖表，詳圖 2、3。

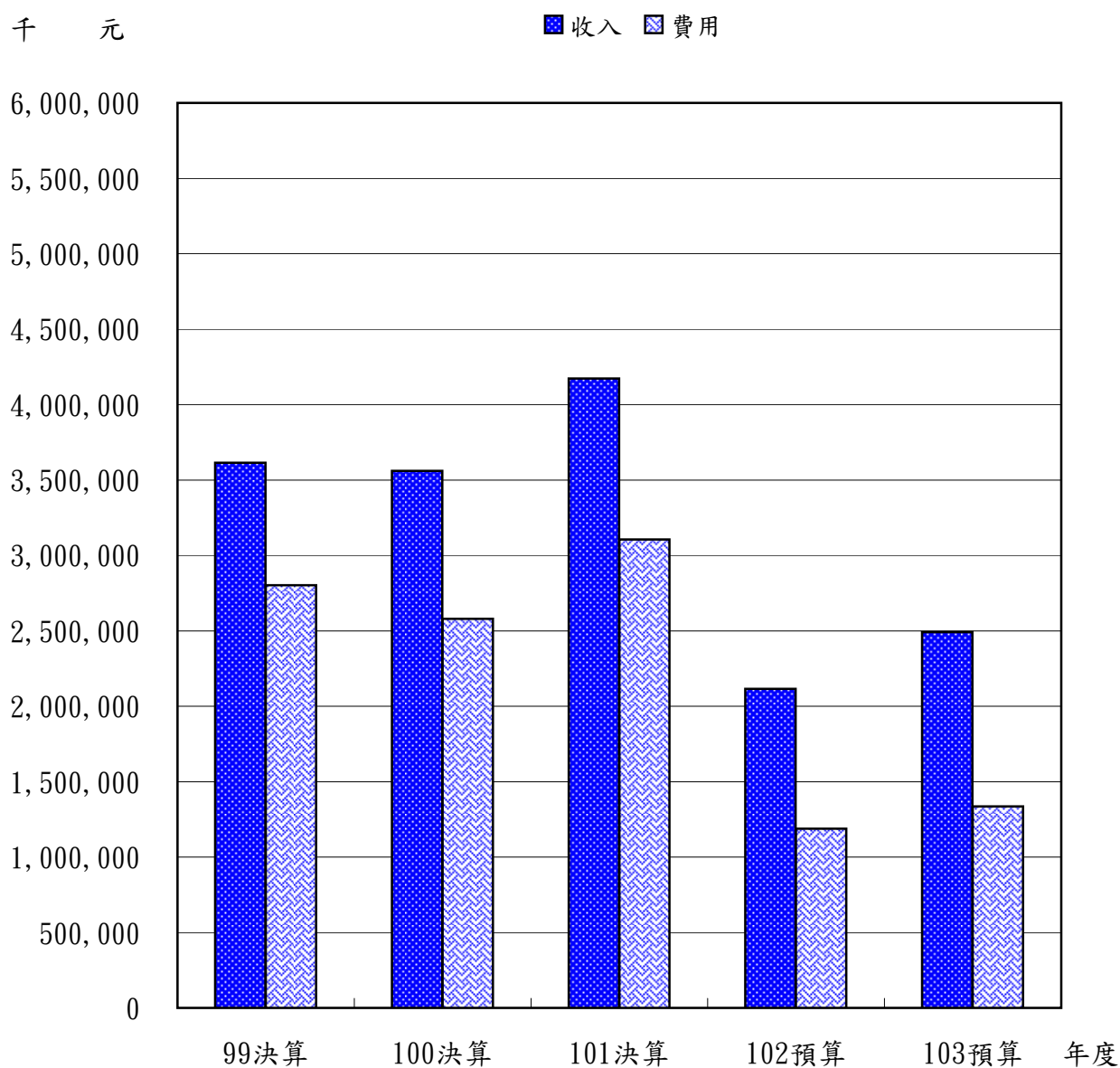
圖2 103年度收入、成本與費用及賸餘



單位：新臺幣千元

收入	103年度預算	成本與費用及賸餘	103年度預算
業務收入	2,166,042	業務成本與費用	832,074
勞務收入	486,516	勞務成本	335,637
銷貨收入	159,798	銷貨成本	91,549
租金及權利金收入	139,301	出租資產成本	927
投融資業務收入	1,260,806	投融資業務成本	3,279
其他業務收入	119,621	其他業務成本	60,022
業務外收入	325,590	行銷及業務費用	11,256
		管理及總務費用	175,955
		研究發展及訓練費用	300
		其他業務費用	153,149
		業務外費用	504,407
		本期賸餘	1,155,151
收入總額	2,491,632	成本、費用及賸餘總額	2,491,632

圖3 最近5年收入與費用



單位：新臺幣千元

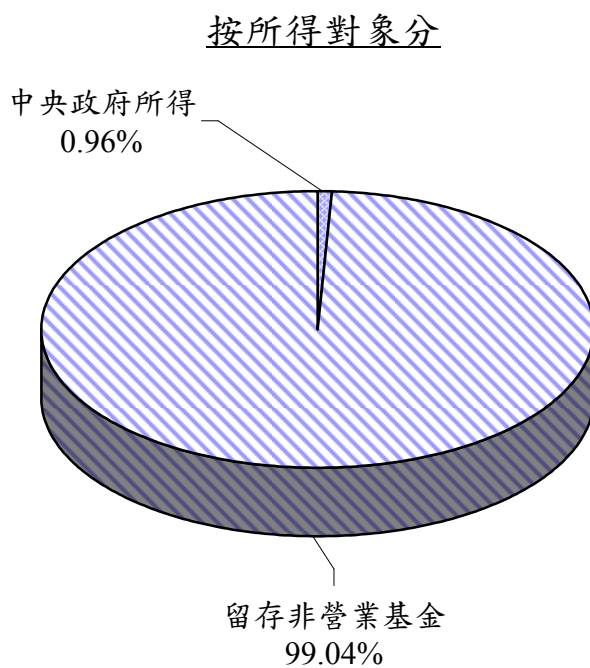
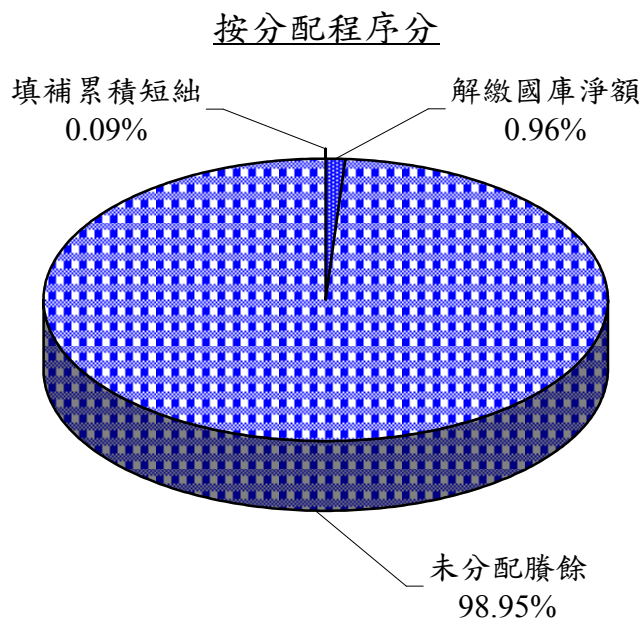
項目 \ 年度	99年度決算	100年度決算	101年度決算	102年度預算	103年度預算
收入					
業務收入	3,073,930	3,175,288	3,575,848	1,838,830	2,166,042
業務外收入	541,020	384,693	596,624	275,942	325,590
收入合計	3,614,950	3,559,981	4,172,472	2,114,772	2,491,632
費用					
業務成本與費用	2,298,189	2,285,198	2,762,099	906,872	832,074
業務外費用	504,543	294,929	343,901	282,164	504,407
費用合計	2,802,732	2,580,127	3,106,000	1,189,036	1,336,481
本期賸餘	812,218	979,854	1,066,472	925,736	1,155,151

國軍退除役官兵輔導委員會
國軍退除役官兵安置基金
業務計畫及預算說明
中華民國 103 年度

二、餘絀撥補之預計

- (一) 賸餘之部：本年度預算賸餘 11 億 5,515 萬 1 千元，連同以前年度未分配賸餘 59 億 4,604 萬 5 千元，共有賸餘 71 億 0,119 萬 6 千元，除填補累積短絀 612 萬 1 千元及解繳國庫淨額 6,820 萬 7 千元外，尚餘 70 億 2,686 萬 8 千元，留待以後年度處理。
- (二) 短絀之部：以前年度待填補短絀 7 億 0,792 萬 9 千元，除撥用賸餘 612 萬 1 千元填補外，尚有短絀 7 億 0,180 萬 8 千元，留待以後年度填補。
- (三) 本年度及最近 5 年度賸餘分配圖表，詳圖 4、5。

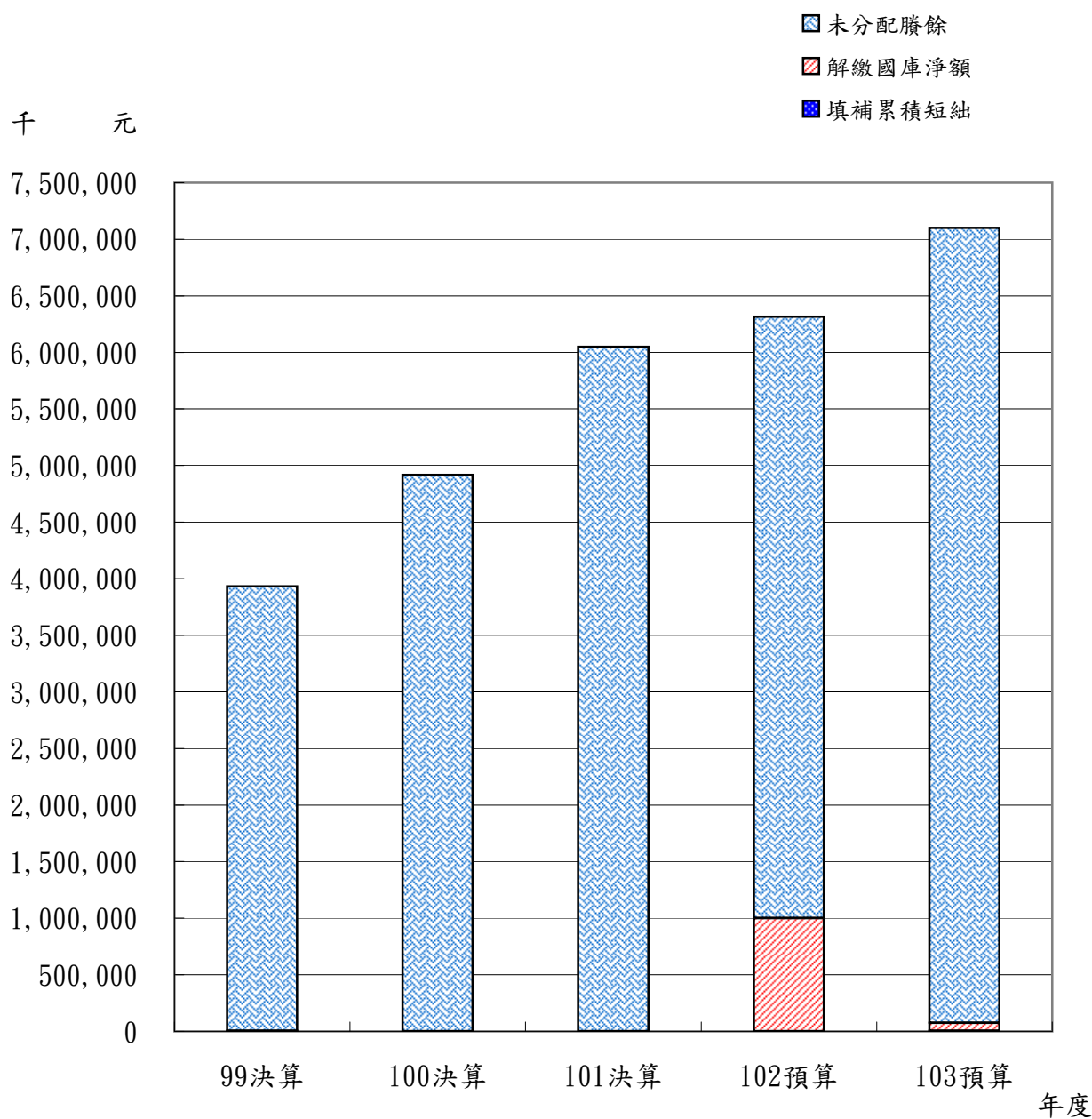
圖4 103年度賸餘分配



單位：新臺幣千元

按分配程序分	103年度預算	按所得對象分	103年度預算
填補累積短絀	6,121	中央政府所得	68,207
提存公積		留存非營業基金	7,032,989
賸餘撥充基金			
解繳國庫淨額	68,207		
未分配賸餘	7,026,868		
合 計	7,101,196	合 計	7,101,196

圖5 最近5年賸餘分配



單位:新臺幣千元

項目 \ 年度	99年度決算	100年度決算	101年度決算	102年度預算	103年度預算
賸餘分配					
填補累積短絀	4,192	130		729	6,121
提存公積					
賸餘撥充基金數					
解繳國庫淨額				1,000,000	68,207
其他依法分配數					
未分配賸餘	3,928,046	4,917,200	6,048,409	5,315,745	7,026,828
合計	3,932,238	4,917,330	6,048,409	6,316,474	7,101,156

註：因應103年度基金整併，上列99至102年度賸餘分配係整併前之數額，103年度為整併後之結果。

國軍退除役官兵輔導委員會

國軍退除役官兵安置基金

業務計畫及預算說明

中華民國 103 年度

三、現金流量之預計

(一) 業務活動之淨現金流入 4 億 6,001 萬 9 千元，包括：

1. 本期賸餘 11 億 5,515 萬 1 千元。

2. 調整非現金項目減少 6 億 9,513 萬 2 千元，包括提列折舊及折耗 1 億 7,694 萬 1 千元、攤銷 304 萬 2 千元，財產交易賸餘 6,286 萬 6 千元，財產交易短絀 44 萬 3 千元，流動資產淨減 2 萬 5 千元，流動負債淨減 191 萬 1 千元，依權益法認列之事業投資收入 7 億 5,609 萬元，收到持股超過 20% 轉投資公司現金股利 4 億元，及處分投資賸餘 4 億 5,471 萬 6 千元。

(二) 投資活動之淨現金流入 8 億 0,908 萬 9 千元，其中現金流入 10 億 2,452 萬 4 千元，包括減少長期投資 8 億 1,677 萬 1 千元及減少其他資產 2 億 0,775 萬 3 千元；現金流出 2 億 1,543 萬 5 千元，包括增加長期投資 1 億元，增加固定資產 1 億 0,734 萬 3 千元，增加遞耗資產 200 萬元及增加無形資產 609 萬 2 千元。

(三) 融資活動之淨現金流出 6,820 萬 7 千元，其中現金流入 73 億 5,170 萬元，係增加短期債務之數；現金流出 74 億 1,990 萬 7 千元，包括減少短期債務 73 億 5,170 萬元，及解繳國庫淨額 6,820 萬 7 千元。

(四) 現金及約當現金之淨增 12 億 0,090 萬 1 千元，係期末現金 101 億 7,708 萬 4 千元，較期初現金 89 億 7,618 萬 3 千元增加之數。

四、補辦預算事項

本會所屬榮民森林保育事業管理處以前年度執行期間，確因經營環境之重大變遷或正常業務之確實需要，依預算法第 88 條之規定，補辦本年度預算者，計有下列項目：

(一) 基於保障遊客及建物整體安全實際需要，辦理棲蘭森林遊樂區立體停車場排水、地質及擋土牆改善工程，預算不足 1,350 萬元，經行政院 101 年 12 月 24 日院授輔肆字第 1010098006B 號函同意先行辦理並補辦預算。

(二) 為免棲蘭山林區林道崩塌處因人為或自然災害影響持續擴大，辦理棲蘭山林區 100 線、170 線林道因蘇拉及天秤颱風災損修復工程，預算不

國軍退除役官兵輔導委員會
國軍退除役官兵安置基金
業務計畫及預算說明
中華民國 103 年度

足 1,374 萬 8 千元，經行政院 101 年 12 月 28 日院授輔肆字第 1010084610C 號函同意先行辦理並補辦預算。

主 要 表

國軍退除役官兵輔導委員會

國軍退除役官兵安置基金

收支預計表

中華民國103年度

單位：新臺幣千元

前年度決算數		科 目	本年度預算數		上年度預算數		比較增(+)/減(-)	
金額	%		金額	%	金額	%	金額	%
3,575,848	100.00	業務收入	2,166,042	100.00	1,838,830	100.00	327,212	17.79
2,157,207	60.33	勞務收入	486,516	22.46	477,389	25.96	9,127	1.91
493,542	13.80	服務收入	486,516	22.46	477,389	25.96	9,127	1.91
1,537,133	42.99	營建收入						
126,532	3.54	其他勞務收入						
270,589	7.57	銷貨收入	159,798	7.38	251,716	13.69	-91,918	-36.52
106,105	2.97	製成品銷貨收入			91,540	4.98	-91,540	-100.00
164,484	4.60	農林漁牧銷貨收入	159,798	7.38	160,176	8.71	-378	-0.24
122,096	3.41	租金及權利金收入	139,301	6.43	134,718	7.33	4,583	3.40
3,786	0.11	土地租金收入	4,744	0.22	5,226	0.28	-482	-9.22
2,280	0.06	廠房租金收入	3,341	0.15	3,178	0.17	163	5.13
115,864	3.24	權利金收入	131,050	6.05	125,890	6.85	5,160	4.10
166		其他租金收入	166	0.01	424	0.02	-258	-60.85
900,731	25.19	投融資業務收入	1,260,806	58.21	856,744	46.59	404,062	47.16
900,731	25.19	事業投資收入	1,260,806	58.21	856,744	46.59	404,062	47.16
125,225	3.50	其他業務收入	119,621	5.52	118,263	6.43	1,358	1.15
11,400	0.32	其他補助收入	8,721	0.40	10,260	0.56	-1,539	-15.00
113,825	3.18	雜項業務收入	110,900	5.12	108,003	5.87	2,897	2.68
2,762,099	77.24	業務成本與費用	832,074	38.41	906,872	49.32	-74,798	-8.25
2,032,395	56.84	勞務成本	335,637	15.50	325,236	17.69	10,401	3.20
363,040	10.15	服務成本	335,637	15.50	325,236	17.69	10,401	3.20
1,548,991	43.32	營建成本						
120,364	3.37	其他勞務成本						
185,071	5.18	銷貨成本	91,549	4.23	162,131	8.82	-70,582	-43.53
82,622	2.31	製成品銷貨成本			69,943	3.80	-69,943	-100.00
102,449	2.87	農林漁牧銷貨成本	91,549	4.23	92,188	5.01	-639	-0.69

國軍退除役官兵輔導委員會

國軍退除役官兵安置基金

收支預計表

中華民國103年度

單位：新臺幣千元

前年度決算數		科 目	本年度預算數		上年度預算數		比較增(+)-減(-)	
金額	%		金額	%	金額	%	金額	%
873	0.02	出租資產成本	927	0.04	927	0.05		
693	0.02	出租土地成本	755	0.03	755	0.04		
180	0.01	其他出租成本	172	0.01	172	0.01		
200,125	5.60	投融資業務成本	3,279	0.15	4,314	0.23	-1,035	-23.99
200,125	5.60	事業投資成本	3,279	0.15	4,314	0.23	-1,035	-23.99
59,658	1.67	其他業務成本	60,022	2.77	59,040	3.21	982	1.66
59,658	1.67	雜項業務成本	60,022	2.77	59,040	3.21	982	1.66
11,490	0.32	行銷及業務費用	11,256	0.52	13,966	0.76	-2,710	-19.40
8,575	0.24	行銷費用	11,256	0.52	10,936	0.59	320	2.93
2,915	0.08	業務費用			3,030	0.16	-3,030	-100.00
172,739	4.83	管理及總務費用	175,955	8.12	195,113	10.61	-19,158	-9.82
172,739	4.83	管理費用及總務費用	175,955	8.12	195,113	10.61	-19,158	-9.82
63		研究發展及訓練費用	300	0.01	300	0.02		
63		訓練費用	300	0.01	300	0.02		
99,685	2.79	其他業務費用	153,149	7.07	145,845	7.93	7,304	5.01
99,685	2.79	雜項業務費用	153,149	7.07	145,845	7.93	7,304	5.01
813,749	22.76	業務賸餘(短絀一)	1,333,968	61.59	931,958	50.68	402,010	43.14
596,624	16.68	業務外收入	325,590	15.03	275,942	15.01	49,648	17.99
92,679	2.59	財務收入	74,181	3.42	75,155	4.09	-974	-1.30
83,636	2.34	利息收入	70,737	3.27	71,711	3.90	-974	-1.36
9,043	0.25	租賃收入	3,444	0.16	3,444	0.19		
503,945	14.09	其他業務外收入	251,409	11.61	200,787	10.92	50,622	25.21
13,385	0.37	財產交易賸餘	62,866	2.90			62,866	
2,305	0.06	資產使用及權利金收入	840	0.04	1,080	0.06	-240	-22.22
1,165	0.03	代理收入	480	0.02	480	0.03		
4,092	0.11	受贈收入	3,858	0.18	3,935	0.21	-77	-1.96

國軍退除役官兵輔導委員會

國軍退除役官兵安置基金

收支預計表

中華民國103年度

單位：新臺幣千元

前年度決算數		科 目	本年度預算數		上年度預算數		比較增(+)/減(-)	
金額	%		金額	%	金額	%	金額	%
		賠〈補〉償收入	300	0.01	300	0.02		
1,977	0.06	違規罰款收入	150	0.01	530	0.03	-380	-71.70
481,021	13.45	雜項收入	182,915	8.44	194,462	10.58	-11,547	-5.94
343,901	9.62	業務外費用	504,407	23.29	282,164	15.34	222,243	78.76
74,311	2.08	財務費用	73,517	3.39	77,000	4.19	-3,483	-4.52
74,311	2.08	利息費用	73,517	3.39	77,000	4.19	-3,483	-4.52
269,590	7.54	其他業務外費用	430,890	19.89	205,164	11.16	225,726	110.02
2,476	0.07	財產交易短絀	443	0.02			443	
267,114	7.47	雜項費用	430,447	19.87	205,164	11.16	225,283	109.81
252,723	7.07	業務外賸餘(短絀一)	-178,817	-8.26	-6,222	-0.34	-172,595	2,773.95
1,066,472	29.82	本期賸餘(短絀一)	1,155,151	53.33	925,736	50.34	229,415	24.78

國軍退除役官兵輔導委員會

國軍退除役官兵安置基金

收支預計表說明

中華民國 103 年度

一、業務收入 2,166,042 千元：

- (一)勞務收入 486,516 千元：包括榮民森林保育事業管理處承攬環境清潔維護、養護工程收入 5,500 千元及各農場觀光旅遊與旅館收入 481,016 千元。
- (二)銷貨收入 159,798 千元：係榮民森林保育事業管理處及各農場農產品銷貨收入。
- (三)租金及權利金收入 139,301 千元：包括土地租金收入 4,744 千元，廠房租金收入 3,341 千元，權利金收入 131,050 千元及其他租金收入 166 千元。
- (四)投融資業務收入 1,260,806 千元：包括安置基金管理委員會轉投資事業之預估收益 806,090 千元，及處分投資贖餘 454,716 千元。
- (五)其他業務收入 119,621 千元：包括榮民森林保育事業管理處辦理林區永續經營業務之補助收入 8,721 千元及產銷技術合作等雜項業務收入 110,900 千元。

二、業務成本與費用 832,074 千元：

- (一)勞務成本 335,637 千元：包括榮民森林保育事業管理處承攬環境清潔維護、養護工程成本 5,236 千元及各農場觀光旅遊與旅館服務成本 330,401 千元。
- (二)銷貨成本 91,549 千元：係榮民森林保育事業管理處及各農場農產品銷貨成本。
- (三)出租資產成本 927 千元：包括出租土地成本 755 千元及其他出租成本 172 千元。
- (四)投融資業務成本 3,279 千元：係處分轉投資公司之手續費 1,056 千元及證券交易稅 2,223 千元。
- (五)其他業務成本 60,022 千元，係遊憩區委外經營及產銷技術合作經營成本。
- (六)行銷及業務費用 11,256 千元：係行銷費用。
- (七)管理及總務費用 175,955 千元。
- (八)研究發展及訓練費用 300 千元。
- (九)其他業務費用 153,149 千元。

三、業務外收入 325,590 千元：包括財務收入 74,181 千元及其他業務外收入 251,409 千元。

四、業務外費用 504,407 千元：包括財務費用 73,517 千元及其他業務外費用 430,890 千元。

五、收支相抵後，預計本期贖餘 1,155,151 千元。

國軍退除役官兵輔導委員會
國軍退除役官兵安置基金

餘絀撥補預計表

中華民國103年度

單位：新臺幣千元

上年度預算數		項目	本年度預算數		說明
金額	%		金額	%	
6,316,474	100.00	賸餘之部	7,101,196	100.00	詳收支預計表
925,736	14.66	本期賸餘	1,155,151	16.27	
5,390,738	85.34	前期未分配賸餘	5,946,045	83.73	
1,000,729	15.84	分配之部	74,328	1.05	
729	0.01	填補累積短絀	6,121	0.09	
1,000,000	15.83	解繳國庫淨額	68,207	0.96	
5,315,745	84.16	未分配賸餘	7,026,868	98.95	
183,290	100.00	短絀之部	707,929	100.00	
183,290	100.00	前期待填補之短絀	707,929	100.00	
729	0.40	填補之部	6,121	0.86	
729	0.40	撥用賸餘	6,121	0.86	
182,561	99.60	待填補之短絀	701,808	99.14	

註：因應103年度基金整併，上年度預算數係整併前之數額，103年度預算數為整併後之結果。

本頁空白

國軍退除役官兵輔導委員會
國軍退除役官兵安置基金

現金流量預計表

中華民國103年度

單位：新臺幣千元

項目	預算數	說明
業務活動之現金流量		
本期賸餘（短絀－）	1,155,151	
調整非現金項目	-695,132	1. 土地改良物折舊38,354千元。 2. 房屋及建築折舊72,531千元。 3. 機械及設備折舊25,432千元。 4. 交通及運輸設備折舊9,264千元。 5. 什項設備折舊12,088千元。 6. 非業務資產折舊11,957千元。 7. 代管資產折舊1,109千元。 8. 折耗6,206千元。 9. 攤銷3,042千元。 10. 財產交易賸餘62,866千元、財產交易短絀443千元。 11. 依權益法認列之事業投資收756,090千元、收到持股超過20%轉投資公司現金股利400,000千元及處分投資賸餘454,716千元。 12. 流動資產淨減25千元。 13. 流動負債淨減1,911千元。
業務活動之淨現金流入(流出一)	460,019	
投資活動之現金流量		
減少投資、長期應收款、貸墊款及準備金	816,771	收回歐欣環保公司投資75,723千元、收回欣雄天然氣公司投資741,048千元。
減少無形資產、遞延借項及其他資產	207,753	處分非業務資產。
增加投資、長期應收款、貸墊款及準備金	-100,000	配合民營事業增資100,000千元。
增加固定資產及遞耗資產	-109,343	增加固定資產107,343千元，增加經濟動物2,000千元。
增加無形資產、遞延借項及其他資產	-6,092	增加電腦系統軟體6,092千元。
投資活動之淨現金流入(流出一)	809,089	

國軍退除役官兵輔導委員會
國軍退除役官兵安置基金
現金流量預計表
中華民國103年度

單位：新臺幣千元

項目	預算數	說明
融資活動之現金流量		
增加短期債務、流動金融負債、其他負債及遞延貸項	7,351,700	增加短期債務。
減少短期債務、流動金融負債、其他負債及遞延貸項	-7,351,700	減少短期債務。
賸餘分配款	-68,207	解繳國庫。
融資活動之淨現金流入(流出一)	-68,207	
現金及約當現金之淨增(淨減一)	1,200,901	
期初現金及約當現金	8,976,183	
期末現金及約當現金	10,177,084	

註：不影響現金流量之投資與融資活動

1. 代管資產提列折舊後，應付代管資產轉列受贈公積1,109千元。
2. 退休及離職準備金與應付退休及離職金同額減少1,985千元。

明 細 表

國軍退除役官兵輔導委員會

國軍退除役官兵安置基金

勞務收入明細表

中華民國103年度

單位：新臺幣千元

科目及營運項目	單位	預算數			說明
		數量	單價(元)	金額	
勞務收入				486,516	明細詳各分預算。
服務收入				486,516	
榮民森林保育事業管理處				5,500	承攬其他機關環境清潔維護及養護工程收入。
清境農場				241,315	觀光旅遊及旅館收入。
福壽山農場				74,000	觀光旅遊及旅館收入。
武陵農場				151,504	觀光旅遊及旅館收入。
彰化農場				10,176	觀光旅遊及旅館收入。
臺東農場				4,021	觀光旅遊及旅館收入。

國軍退除役官兵輔導委員會

國軍退除役官兵安置基金

銷貨收入明細表

中華民國103年度

單位：新臺幣千元

科目及營運項目	單位	預算數			說明
		數量	單價(元)	金額	
銷貨收入				159,798	明細詳各分預算。
農林漁牧銷貨收入				159,798	
榮民森林保育事業管理處				400	農產品銷貨收入。
清境農場				76	果品銷貨收入。
福壽山農場				111,715	蘋果、桃、梨、茶葉及其他果品等農產品銷貨收入。
武陵農場				46,157	蘋果、桃、梨、茶葉及販賣部銷貨收入。
臺東農場				1,450	香米、黑糯米加工、絲棉被及販賣部銷貨收入。

國軍退除役官兵輔導委員會
國軍退除役官兵安置基金
租金及權利金收入明細表
中華民國103年度

單位：新臺幣千元

科目及業務項目	預算數	說 明
租金及權利金收入	139,301	
土地租金收入	4,744	原食品工廠移轉民營，土地析離不隨同移轉，委由財政部國有財產署（以下簡稱國產署）出租予欣欣生技公司1,546千元；原製藥廠移轉民營，土地析離不隨同移轉，委由國產署出租予榮民製藥公司1,916千元；臺北榮民技術勞務中心土地之租金收入1,077千元；龍崎工廠土地之租金收入205千元。
廠房租金收入	3,341	臺北榮民技術勞務中心廠房設施之租金收入。
權利金收入	131,050	<ol style="list-style-type: none"> 1. 原臺北紙廠裁撤，廠區土地變更非公用財產移交國產署處理，部分面積提供與新北市政府合闢平面式收費停車場，依合約規定，營運收入65%撥歸本會，估計約2,525千元。 2. 前桃園工廠興建大型綜合物流中心案，委託民間機構山立通運公司營運，繳交營運權利金12,011千元及營運回饋金1,757千元，合計13,768千元。 3. 各農林機構委外權利金收入，包括森保處56,318千元、清境農場20,647千元、武陵農場20,160千元及彰化農場17,632千元。
其他租金收入	166	原食品工廠移轉民營，土地改良物析離不隨同移轉，委由國產署出租予欣欣生技公司145千元；原製藥廠移轉民營，土地改良物析離不隨同移轉，委由國產署出租予榮民製藥公司21千元，合計166千元。

國軍退除役官兵輔導委員會
國軍退除役官兵安置基金
投融資業務收入明細表
 中華民國103年度

單位：新臺幣千元

科目及業務項目	預算數	說 明
投融資業務收入	1,260,806	
事業投資收入	1,260,806	
轉投資事業投資收入	1,260,806	依各公司最近2個年度平均損益並參考經營環境推估投資收益。

國軍退除役官兵輔導委員會
國軍退除役官兵安置基金
其他業務收入明細表
 中華民國103年度

單位：新臺幣千元

科目及業務項目	預算數	說 明
其他業務收入	119,621	明細詳各分預算。
其他補助收入	8,721	
榮民森林保育事業管理處	8,721	辦理林區永續經營業務之補助收入。
雜項業務收入	110,900	
清境農場	2,868	農產品產銷技術合作經營收入。
武陵農場	5,016	農產品栽植技術合作經營收入。
彰化農場	45,816	農產品產銷及水產養殖技術合作經營收入。
臺東農場	57,200	農產品產銷及水產養殖技術合作經營收入。

國軍退除役官兵輔導委員會
國軍退除役官兵安置基金
業務外收入明細表
 中華民國103年度

單位：新臺幣千元

科目及業務項目	預算數	說 明
業務外收入	325,590	明細詳各分預算。
財務收入	74,181	
利息收入	70,737	森保處5,412千元、清境農場6,500千元、福壽山農場3,100千元、武陵農場875千元、彰化農場1,080千元、臺東農場1,200千元及安置基金管委會52,570千元。
租賃收入	3,444	榮民森林保育事業管理處
其他業務外收入	251,409	
財產交易賸餘	62,866	安置基金管理委員會
資產使用及權利金收入	840	福壽山農場560千元、臺東農場280千元。
代理收入	480	福壽山農場
受贈收入	3,858	清境農場
賠(補)償收入	300	臺東農場
違約罰款收入	150	福壽山農場
雜項收入	182,915	清境農場2,090千元、福壽山農場16千元、武陵農場2,200千元、臺東農場300千元、安置基金管理委員會178,309千元。

國軍退除役官兵輔導委員會
國軍退除役官兵安置基金

勞務成本說明

中華民國103年度

科 目	說 明
勞務成本 服務成本	<p>編列335,637千元。</p> <ol style="list-style-type: none"> 1. 森保處承攬環境清潔維護及養護工程成本5,236千元。 2. 各農場提供旅遊（含住宿）服務成本330,401千元。 <p>明細詳後附各項費用彙計表及各分預算。</p>

國軍退除役官兵輔導委員會

國軍退除役官兵安置基金

銷貨成本明細表

中華民國103年度

單位：新臺幣千元

科目及營運項目	單位	本年度預算數			上年度預算數			前年度決算數		
		數量	平均 單位 成本	金額	數量	平均 單位 成本	金額	數量	平均 單位 成本	金額
銷貨成本				91,549			162,131			185,071
製成品銷貨成本							69,943			82,622
龍崎工廠							69,943			82,622
農林漁牧銷貨成本				91,549			92,188			102,449
榮民森林事業保育處				200						
清境農場				35			35			26
福壽山農場				58,485			59,150			59,493
武陵農場				31,508			32,019			41,631
臺東農場				1,321			984			1,299

國軍退除役官兵輔導委員會

國軍退除役官兵安置基金

銷貨成本說明

中華民國103年度

科 目	說 明
銷貨成本	編列91,549千元。
農林漁牧銷貨成本	<p>編列91,549千元，內容如下：</p> <ol style="list-style-type: none"> 1. 榮民森林保育事業處猴頭菇成本200千元。 2. 清境農場各項果品成本35千元。 3. 福壽山農場各類果品成本20,852千元、製茶成本37,633千元，合計58,485千元。 4. 武陵農場各類果品成本5,338千元、製茶成本11,770千元、販賣部貨品成本14,400千元，合計31,508千元。 5. 臺東農場香米、黑糯米等加工成本420千元、絲棉被製作成本901千元，合計1,321千元。 <p>明細詳後附各項費用彙計表及各分預算。</p>

國軍退除役官兵輔導委員會
國軍退除役官兵安置基金
出租資產成本明細表
 中華民國103年度

單位：新臺幣千元

前年度決算數	上年度預算數	科目及業務計畫項目	本年度預算數
873	927	出租資產成本	927
693	755	出租土地成本	755
693	755	安置基金管理委員會	755
180	172	其他出租成本	172
180	172	安置基金管理委員會	172

國軍退除役官兵輔導委員會

國軍退除役官兵安置基金

出租資產成本說明

中華民國103年度

科	目	說	明
出租資產成本		編列927千元。	
	出租土地成本	原食品工廠及榮民製藥廠移轉民營，土地析離不隨同移轉，交由國產署出租予欣欣生技公司及榮民製藥公司所需相關費用755千元。	
	其他出租成本	原食品工廠及榮民製藥廠移轉民營，土地改良物析離不隨同移轉，交由國產署出租予欣欣生技公司與榮民製藥公司所需相關費用172千元。	

國軍退除役官兵輔導委員會
國軍退除役官兵安置基金
投融資業務成本明細表
 中華民國103年度

單位：新臺幣千元

前年度決算數	上年度預算數	科目及業務計畫項目	本年度預算數
200,125	4,314	投融資業務成本	3,279
200,125	4,314	事業投資成本	3,279
200,125	4,314	安置基金管理委員會	3,279

國軍退除役官兵輔導委員會
國軍退除役官兵安置基金
投融資業務成本說明
 中華民國103年度

科	目	說	明
投融資業務成本		編列3,279千元。	
事業投資成本		處分轉投資欣雄股份有限公司股權相關支出3,279千元。	

國軍退除役官兵輔導委員會
國軍退除役官兵安置基金
其他業務成本明細表
 中華民國103年度

單位：新臺幣千元

前年度決算數	上年度預算數	科目及業務計畫項目	本年度預算數
59,658	59,040	其他業務成本	60,022
59,658	59,040	雜項業務成本	60,022
20,485	20,200	榮民森林保育事業管理處	20,999
1,824	1,974	清境農場	1,938
14,305	16,230	武陵農場	15,372
16,184	16,008	彰化農場	15,825
6,860	4,628	臺東農場	5,888

國軍退除役官兵輔導委員會

國軍退除役官兵安置基金

其他業務成本說明

中華民國103年度

科 目	說 明
其他業務成本 雜項業務成本	<p>編列60,022千元。</p> <p>編列60,022千元，內容如下：</p> <ol style="list-style-type: none"> 1. 森保處棲蘭、明池遊樂區委外經營成本20,999千元。 2. 清境農場小瑞士花園、休閒中心、旅遊中心委外經營及農產品產銷技術合作經營成本1,938千元。 3. 武陵農場農產品栽植技術合作經營成本及第二賓館委外經營成本15,372千元。 4. 彰化農場臺北淡水觀光旅館、農產品產銷、遊樂區委外經營成本及水產養殖技術合作經營成本15,825千元。 5. 臺東農場農產品產銷及水產養殖技術合作經營成本5,888千元。 <p>明細詳後附各項費用彙計表及各分預算。</p>

國軍退除役官兵輔導委員會
國軍退除役官兵安置基金
行銷及業務費用明細表
 中華民國103年度

單位：新臺幣千元

前年度決算數	上年度預算數	科目及業務計畫項目	本年度預算數
11,490	13,966	行銷及業務費用	11,256
8,575	10,936	行銷費用	11,256
3,507	4,553	清境農場	6,073
3,508	4,253	福壽山農場	3,571
1,220	1,875	武陵農場	1,339
340	255	臺東農場	273
2,915	3,030	業務費用	
2,915	3,030	龍崎工廠	

國軍退除役官兵輔導委員會
國軍退除役官兵安置基金
管理及總務費用明細表
 中華民國103年度

單位：新臺幣千元

前年度決算數	上年度預算數	科目及業務計畫項目	本年度預算數
172,739	195,113	管理及總務費用	175,955
172,739	195,113	管理費用及總務費用	175,955
9,359	8,071	榮民森林保育事業管理處	7,822
24,215	43,481	清境農場	31,390
30,376	31,218	福壽山農場	31,410
29,343	36,542	武陵農場	33,674
34,472	32,205	彰化農場	34,565
31,148	33,748	臺東農場	32,111
1,529	3,633	安置基金管理委員會	4,983
5,931	6,215	龍崎工廠	
6,366		臺北榮民技術勞務中心	

國軍退除役官兵輔導委員會
國軍退除役官兵安置基金
研究發展及訓練費用明細表
 中華民國103年度

單位：新臺幣千元

前年度決算數	上年度預算數	科目及業務計畫項目	本年度預算數
63	300	研究發展及訓練費用	300
63	300	訓練費用	300
63	300	安置基金管理委員會	300

本頁空白

國軍退除役官兵輔導委員會
國軍退除役官兵安置基金
其他業務費用明細表
 中華民國103年度

單位：新臺幣千元

前年度決算數	上年度預算數	科目及業務計畫項目	本年度預算數
99,685	145,845	其他業務費用	153,149
99,685	145,845	雜項業務費用	153,149
10,954	10,260	榮民森林保育事業管理處	8,721
2,147	4,918	清境農場	
86,584	130,667	安置基金管理委員會	144,428

國軍退除役官兵輔導委員會
國軍退除役官兵安置基金
其他各項業務費用說明
 中華民國103年度

科 目	說 明
行銷及業務費用	明細詳後附各項費用彙計表及各分預算。
管理及總務費用	明細詳後附各項費用彙計表及各分預算。
研究發展及訓練費用	安置基金管委會編列農技教育講習300千元。
其他業務費用	<p>編列153,149千元，內容如下：</p> <ol style="list-style-type: none"> 1. 森保處為辦理「林區永續經營計畫」所需費用8,721千元。 2. 安置基金管委會為辦理榮民職業介紹計畫、榮民職業訓練計畫及農業安置計畫等所需費用144,428千元。

國軍退除役官兵輔導委員會
國軍退除役官兵安置基金
業務外費用明細表
 中華民國103年度

單位：新臺幣千元

前年度決算數	上年度預算數	科目及業務計畫項目	本年度預算數
343,901	282,164	業務外費用	504,407
74,311	77,000	財務費用	73,517
74,311	77,000	利息費用	73,517
74,311	77,000	安置基金管理委員會	73,517
269,590	205,164	其他業務外費用	430,890
2,476		財產交易短絀	443
213		安置基金管理委員會	443
2,263		龍崎工廠	
267,114	205,164	雜項費用	430,447
473		榮民森林保育事業管理處	
9,936	10,640	清境農場	11,108
5,382	4,649	福壽山農場	4,655
5,834	5,117	武陵農場	5,542
8,238	6,155	彰化農場	5,665
3,165	3,050	臺東農場	3,243
203,882	161,379	安置基金管理委員會	400,234
20,264	14,174	龍崎工廠	
9,940		臺北榮民技術勞務中心	

國軍退除役官兵輔導委員會

國軍退除役官兵安置基金

業務外費用說明

中華民國103年度

科 目	說 明
業務外費用	編列504,407千元。
財務費用	基金管理委員會協助辦理前於榮民公司推動民營化代償部份貸款衍生之利息費用73,517千元。
其他業務外費用	<p>編列430,890千元，內容如下：</p> <ol style="list-style-type: none"> 1. 清境農場11,108千元、福壽山農場4,655千元、武陵農場5,542千元、彰化農場5,665千元、臺東農場3,243千元、基金管理委員會400,677千元。 2. 雜項費用包括各單位(含結束單位)及平地農場任務轉換前退休人員之退休照護費用，結束單位清理相關費用，與榮電公司員工退休金及資遣費。 <p>明細詳後附各項費用彙計表及各分預算。</p>

國軍退除役官兵輔導委員會

國軍退除役官兵安置基金

固定資產建設改良擴充明細表

中華民國103年度

單位：新臺幣千元

項 目	土地	土地改良物	房屋及建築	機械及設備	交通及運輸設備	什項設備	其 他	合 計	說明
一般建築及設備計畫									
一次性項目		20,533	33,175	27,065	1,115	13,455	12,000	107,343	
清境農場		6,833		1,444	240	216		8,733	詳各分預算
福壽山農場		11,000	10,000	3,270		8,000	12,000	44,270	
武陵農場		1,350		2,151	135	2,700		6,336	
彰化農場		350	2,800	190		534		3,874	
臺東農場		1,000	3,300	236	740	1,845		7,121	
安置基金管理委員會			17,075	19,774		160		37,009	
合 計		20,533	33,175	27,065	1,115	13,455	12,000	107,343	

國軍退除役官兵輔導委員會

國軍退除役官兵安置基金

固定資產建設改良擴充資金來源明細表

中華民國103年度

單位：新臺幣千元

項 目	自 有 資 金				外 借 資 金				合 計			
	營 運 資 金	出 售 不 適 用 資 產	國 庫 撥 款	其 他	小 計		國 內 借 款	國 外 借 款	小 計		金 額	%
					金 額	%			金 額	%		
一般建築及設備計畫												
一次性項目	107,343				107,343	100.00					107,343	100.00
清境農場	8,733				8,733	100.00					8,733	100.00
福壽山農場	44,270				44,270	100.00					44,270	100.00
武陵農場	6,336				6,336	100.00					6,336	100.00
彰化農場	3,874				3,874	100.00					3,874	100.00
臺東農場	7,121				7,121	100.00					7,121	100.00
安置基金管理委員會	37,009				37,009	100.00					37,009	100.00
合 計	107,343				107,343	100.00					107,343	100.00

國軍退除役官兵輔導委員會

國軍退除役官兵安置基金

固定資產建設改良擴充計畫預期進度明細表

中華民國103年度

單位：新臺幣千元

項 目	全 部 計 畫							預 算 數						
	資 金 來 源					目 標 能 量	進 度 起 訖 年 月	資 金 成 本 率 (%)	現 值 報 酬 率 (%)	收 回 年 限 (年)	本 年 度		截 至 本 年 度 累 計	
	投 資 總 額	自 有 資 金			外 借 資 金						金 額	占 全 部 計 畫 %	金 額	占 全 部 計 畫 %
		營 運 資 金	出 售 不 適 用 資 產	國 庫 撥 款										
一般建築及設備計畫														
一次性項目	107,343	107,343									107,343	100.00	107,343	100.00
清境農場	8,733	8,733									8,733	100.00	8,733	100.00
福壽山農場	44,270	44,270									44,270	100.00	44,270	100.00
武陵農場	6,336	6,336									6,336	100.00	6,336	100.00
彰化農場	3,874	3,874									3,874	100.00	3,874	100.00
臺東農場	7,121	7,121									7,121	100.00	7,121	100.00
安置基金管理委員會	37,009	37,009									37,009	100.00	37,009	100.00
合 計	107,343	107,343									107,343	100.00	107,343	100.00

國軍退除役官兵輔導委員會

國軍退除役官兵安置基金

資產折舊明細表

中華民國103年度

單位：新臺幣千元

項 目	土 地 改良物	房 屋 及 建 築	機 械 及 設 備	交 通 及 運 輸 設 備	什 項 設 備	非 業 務 資 產	什 項 資 產	合 計
前年度決算資產原值	852,982	2,872,220	371,758	105,785	159,173	522,122	18,415	4,902,455
上年度預計新增資產原值	36,948	134,805	41,234	12,023	23,753			248,763
本年度預計新增資產原值	20,533	33,175	27,065	1,115	13,455	-86,037		9,306
資產重估增值額								
本年度(12月底)止資產總額	910,463	3,040,200	440,057	118,923	196,381	436,085	18,415	5,160,524
本年度應提折舊額	38,354	72,531	25,432	9,264	12,088	11,957	1,109	170,735
勞務成本	26,372	26,285	6,877	4,378	8,589			72,501
銷貨成本	2,380	2,680	2,025	735	1,190			9,010
出租資產成本	53	22				95		170
其他業務成本	5,225	33,273	4,454	698	207			43,857
行銷及業務費用		300	66	23	10			399
管理及總務費用	934	6,259	2,411	3,013	1,253	47	615	14,532
其他業務費用		709	9,182	400	764			11,055
其他業務外費用	3,390	3,003	417	17	75	11,815	494	19,211

註：1.前年度決算資產原值中非業務資產不含閒置資產土地592,370千元及委託處分資產2,678,937千元，什項資產不含代管資產土地6,632,360千元。

2.本年度預計新增資產原值不含福壽山農場新建賓館工程基本設計階段經費12,000千元。

國軍退除役官兵輔導委員會
國軍退除役官兵安置基金
資產折舊明細表
中華民國103年度

單位：新臺幣千元

項目	土地改良物	房屋及建築	機械及設備	交通及運輸設備	什項設備	非業務資產	什項資產	合計
一般建築及設備計畫	38,354	72,531	25,432	9,264	12,088	11,957	1,109	170,735
榮民森林保育事業管理處	3,384	15,416	2,194	462	8	47	10	21,521
清境農場	8,603	16,700	5,134	2,549	4,963		81	38,030
福壽山農場	5,237	8,010	2,502	2,341	2,223			20,313
武陵農場	18,530	15,340	4,725	2,095	2,840			43,530
彰化農場	1,009	12,887	528	850	765		413	16,452
臺東農場	600	1,850	750	550	450		605	4,805
安置基金管理委員會	991	2,328	9,599	417	839	11,910		26,084

本頁空白

國軍退除役官兵輔導委員會

國軍退除役官兵安置基金

資產變賣明細表

中華民國103年度

單位：新臺幣千元

項 目	帳面價值			變賣收入			未實現重估增值減少數	變賣餘絀	說明
	成本或重估價	已提折舊額	淨 額	總收入	處 理 費 用	淨 收 入			
其他資產	206,743	61,413	145,330	209,851	2,098	207,753		62,423	
非業務資產	206,743	61,413	145,330	209,851	2,098	207,753		62,423	
委託處分資產	120,706		120,706	185,227	1,852	183,375		62,669	
土地	100,983		100,983	165,504	1,655	163,849		62,866	臺北市萬華區雙園段三小段874地號等3筆土地。
房屋及建築	19,723		19,723	19,723	197	19,526		-197	臺北市萬華區雙園段三小段2056建號房屋(位處874地號土地內)。
其他非業務資產	86,037	61,413	24,624	24,624	246	24,378		-246	
房屋及建築	86,037	61,413	24,624	24,624	246	24,378		-246	桃園縣楊梅市高獅段705建號等建物。

國軍退除役官

國軍退除役官

資金轉投資及

中華民國

轉 投 資 事 業			投 資 金	
名 稱	年終實收 資本總額	發行股數	以前年度 已投資	本年度 增減(一)投資
欣隆天然氣(股)公司	560,403	56,040,286	79,800	
欣湖天然氣(股)公司	965,262	96,526,181	92,472	
欣欣天然氣(股)公司	1,805,374	180,537,453	142,890	
欣泰石油氣(股)公司	1,186,439	118,643,900	96,480	
欣桃天然氣(股)公司	1,292,068	129,206,814	119,263	
欣中天然氣(股)公司	1,572,539	157,253,894	153,850	
欣林天然氣(股)公司	844,048	84,404,823	107,202	
欣彰天然氣(股)公司	2,440,011	244,001,061	184,921	
欣雲天然氣(股)公司	376,233	37,623,312	86,400	
欣嘉石油氣(股)公司	318,000	31,800,000	117,000	
欣南天然氣(股)公司	734,981	73,498,073	98,838	
大台南區天然氣公司	588,500	58,850,000	86,400	
欣高石油氣(股)公司	946,764	94,676,400	196,073	
欣雄天然氣(股)公司	964,380	96,438,031	98,233	-98,233
欣屏天然氣(股)公司	291,200	29,120,000	80,400	
欣欣客運(股)公司	447,630	44,763,000	89,093	
大南汽車(股)公司	228,512	22,851,216	49,273	
欣欣大眾(股)公司	730,433	73,043,283	326,640	
欣欣水泥(股)公司	930,331	93,033,084	228,217	
榮僑投資(股)公司	759,276	75,927,625	181,258	
遠榮氣體(股)公司	335,100	33,510,000	119,472	
泛亞建設(股)公司	1,004,712	100,471,202	39,591	
歐欣環保(股)公司	280,000	28,000,000	100,000	-100,000
南鎮天然氣(股)公司	235,000	23,500,000	18,020	
遠東氣體(股)公司	200,000	20,000,000	20,000	
配合各公司增資			100,000	100,000
合 計	20,037,196	2,003,719,638	3,011,786	-98,233

註：1.本年度預計收到持股超過20%轉投資公司現金股利400,000千元。

2.行政院101年10月18日院臺榮字第1010063743號函同意本基金轉投資歐欣環保(股)公司之股權辦

3.行政院102年7月30日院臺榮字第1020045276號函同意本基金轉投資欣雄天然氣(股)公司之股權元，其他資本公積716千元，處分賸餘454,716千元。

4.本表不包括：

(1)102年5月30日已向法院聲請選派清算人之榮電(股)公司，原始投資152,117千元，持有股數

(2)前項榮電(股)公司與101年度已編列撤資預算並辦理保留之榮友貿易(股)公司及國華海洋

兵輔導委員會

兵安置基金

其餘紬明細表

國103年度

單位：新臺幣千元

額	持 股 比 例		現金股利或採權益法認列之投資收益			
	年終預計 持有股數	占發行股 數%	本年度預算數		上年度 預算總額	前年度 決算總額
			每股(元)	總額		
79,800	23,536,921	42.00	持股比例超 過20%部分 ，依權益法 認列投資收 益。	13,498	17,850	20,803
92,472	31,803,241	32.95		42,034	47,039	54,658
142,890	46,556,713	25.79		75,730	82,946	71,849
96,480	29,210,139	24.62		58,616	68,924	51,362
119,263	53,549,790	41.45		57,192	48,273	74,231
153,850	62,989,755	40.06		114,389	154,763	137,889
107,202	35,762,532	42.37		48,488	32,401	66,483
184,921	83,166,594	34.08		84,659	68,863	93,953
86,400	10,835,530	28.80		17,600	16,988	13,443
117,000	12,402,000	39.00		10,321	10,338	12,364
98,838	20,286,122	27.60		23,267	13,628	16,535
86,400	16,948,795	28.80		37,425	35,519	31,041
196,073	20,132,341	21.26		40,606	44,203	32,092
					22,961	36,422
80,400	9,297,600	31.93		7,694	6,226	8,200
89,093	21,966,655	49.07		6,307	5,486	10,575
49,273	5,845,339	25.58		5,822	3,635	4,635
326,640	31,522,996	43.16		10,145	8,783	15,175
228,217	26,293,207	28.26		12,909	-1,081	21,463
181,258	28,703,703	37.80	7,496	12,379	-11,094	
119,472	13,345,023	39.82	21,168	22,890	24,197	
39,591	23,971,485	23.86	60,724	82,649	44,734	
				-3,233	-3,191	
18,020	1,948,215	8.29			901	
20,000	2,000,000	10.00			8,100	
200,000						
2,913,553	612,074,696		756,090	802,430	836,820	

理撤資，爰本年度編列收回投資75,723千元，原始投資額100,000千元，長期股權投資調整數-24,277千元。

辦理撤資，爰本年度編列收回投資286,332千元，原始投資額98,233千元，長期股權投資調整數188,815千

18,131,141股，持股比率38.78%。

(股)，前年度決算投資收益總額-183,479千元。

國軍退除役官兵輔導委員會
國軍退除役官兵安置基金
基金數額增減明細表
 中華民國103年度

單位：新臺幣千元

項目	金額	說明
期初基金數額	14,296,938	
加：		
以前年度公積撥充		
賸餘撥充		
以代管國有財產撥充		
國庫增撥數		
其他		
減：		
填補短絀		
解繳國庫		
其他		
期末基金數額	14,296,938	

國軍退除役官兵輔導委員會
國軍退除役官兵安置基金

預計平衡表

中華民國103年12月31日

單位：新臺幣千元

101年12月31日 實 際 數	科目	103年12月31日 預 計 數	102年12月31日 預 計 數	比 較 增 減 (-)
41,501,798	資 產	42,512,220	41,429,888	1,082,332
10,523,540	流動資產	11,107,332	9,906,456	1,200,876
9,592,262	現金	10,177,084	8,976,183	1,200,901
789,824	應收款項	789,776	789,776	
87,438	存貨	86,755	86,780	-25
48,232	預付款項	47,933	47,933	
5,784	短期貸墊款	5,784	5,784	
16,590,777	投資、長期應收款、貸墊 款及準備金	17,154,859	17,063,525	91,334
9,144,717	長期投資	9,708,466	9,615,147	93,319
7,351,700	長期應收款	7,351,700	7,351,700	
94,360	準備金	94,693	96,678	-1,985
4,086,190	固定資產	4,124,413	4,174,739	-50,326
2,087,378	土地	2,087,378	2,087,378	
203,796	土地改良物	182,799	200,620	-17,821
1,645,016	房屋及建築	1,667,050	1,706,406	-39,356
86,972	機械及設備	109,980	108,347	1,633
18,815	交通及運輸設備	13,353	21,502	-8,149
38,538	什項設備	51,853	50,486	1,367
5,675	購建中固定資產	12,000		12,000
15,439	遞耗資產	7,127	11,333	-4,206
12,344	農作物	2,744	7,544	-4,800
8	經濟動物	2,908	1,508	1,400
3,087	礦源	1,475	2,281	-806
2,843	無形資產	7,859	4,809	3,050
2,843	無形資產	7,859	4,809	3,050

國軍退除役官兵輔導委員會
國軍退除役官兵安置基金

預計平衡表

中華民國103年12月31日

單位：新臺幣千元

101年12月31日 實 際 數	科目	103年12月31日 預 計 數	102年12月31日 預 計 數	比 較 增 減 (-)
343	遞延借項	28	28	
343	遞延費用	28	28	
10,282,666	其他資產	10,110,602	10,268,998	-158,396
3,551,665	非業務資產	3,381,645	3,538,932	-157,287
6,731,001	什項資產	6,728,957	6,730,066	-1,109
41,501,798	合 計	42,512,220	41,429,888	1,082,332

國軍退除役官兵輔導委員會
國軍退除役官兵安置基金

預計平衡表

中華民國103年12月31日

單位：新臺幣千元

101年12月31日 實 際 數	科目	103年12月31日 預 計 數	102年12月31日 預 計 數	比 較 增 減 (-)
15,128,924	負 債	15,125,338	15,130,343	-5,005
8,031,234	流動負債	8,029,359	8,031,270	-1,911
7,351,700	短期債務	7,351,700	7,351,700	
513,950	應付款項	512,075	513,986	-1,911
165,584	預收款項	165,584	165,584	
6,989,531	其他負債	6,987,820	6,990,914	-3,094
6,989,531	什項負債	6,987,820	6,990,914	-3,094
108,159	遞延貸項	108,159	108,159	
108,159	遞延收入	108,159	108,159	
26,372,874	淨 值	27,386,882	26,299,545	1,087,337
14,296,938	基金	14,296,938	14,296,938	
14,296,938	基金	14,296,938	14,296,938	
1,356,803	公積	1,358,131	1,357,738	393
1,356,803	資本公積	1,358,131	1,357,738	393
5,312,380	累積餘絀	6,325,060	5,238,116	1,086,944
6,021,038	累積賸餘	7,026,868	5,946,045	1,080,823
708,658	累積短絀	701,808	707,929	-6,121
5,406,753	淨值其他項目	5,406,753	5,406,753	
76,158	金融商品未實現餘絀	76,158	76,158	
-178	累積換算調整數	-178	-178	
-29,554	未認列為退休金成本之淨損失	-29,554	-29,554	
5,360,327	未實現重估增值	5,360,327	5,360,327	
41,501,798	合 計	42,512,220	41,429,888	1,082,332

註：103年12月31日預計信託代理與保證資產(負債)102,568千元。

參 考 表

國軍退除役官兵輔導委員會
國軍退除役官兵安置基金
5年來主要營運項目分析表
中華民國103年度

單位：新臺幣千元

年度及項目	單位	數量	單位 成本	預算數	說明
本年度預算數				605,719	
榮民職業訓練及介紹	千元			118,511	
提供農業產品	千元			91,549	
技術合作及勞務服務	千元			395,659	
上年度預算數				586,059	
榮民職業訓練及介紹	千元			109,595	
提供農業產品	千元			92,188	
技術合作及勞務服務	千元			384,276	
前年度決算數				2,267,735	
榮民職業訓練及介紹	千元			73,233	
提供農業產品	千元			102,449	
技術合作及勞務服務	千元			2,092,053	
(100) 年度決算數				1,984,330	
榮民職業訓練及介紹	千元			96,888	
提供農業產品	千元			119,115	
技術合作及勞務服務	千元			1,768,327	
(99) 年度決算數				1,974,926	
榮民職業訓練及介紹	千元			88,477	
提供農業產品	千元			98,811	
技術合作及勞務服務	千元			1,787,638	

國軍退除役官兵輔導委員會
國軍退除役官兵安置基金
主要業務計畫明細表
中華民國103年度

單位：新臺幣千元

年度及項目	單位	數量	單位成本 (元)	預算數	說明
甲、榮民職業訓練及介紹				118,511	
一、榮民職業訓練	人	18,750	5,127.95	96,149	詳基金管理委員會分預算其他業務費用說明。
二、榮民職業介紹	人	6,240	3,583.65	22,362	詳基金管理委員會分預算其他業務費用說明。
乙、提供農業產品				91,549	
農林漁牧產品供銷				91,549	
(一)果品	公斤	287,280	91.29	26,225	清境農場彌猴桃35千元、福壽山農場蘋果梨桃等20,852千元、武陵農場蘋果梨桃等5,338千元。
(二)香米、黑糯米等	公斤	3,300	127.27	420	臺東農場420千元。
(三)茶葉	公斤	14,050	3,516.23	49,403	福壽山農場茶37,633千元、武陵農場茶11,770千元。
(四)絲棉被	公斤	320	2,815.63	901	臺東農場901千元。
(五)猴頭菇	公斤	1,380	144.93	200	森保處200千元。
(六)其他	元			14,400	武陵農場百貨零售14,400千元。
丙、技術合作及勞務服務				395,659	
一、工商服務類	元			5,236	森保處環境景觀維護工程5,236千元。
二、旅遊服務類	元			330,401	清境農場148,146千元、福壽山農場58,938千元、武陵農場104,942千元、彰化農場12,528千元、臺東農場5,847千元。
三、技術合作類	元			60,022	森保處20,999千元、清境農場1,938千元、武陵農場15,372千元、彰化農場15,825千元、臺東農場5,888千元。

國軍退除役官兵輔導委員會

國軍退除役官兵安置基金

員工人數彙計表

中華民國103年度

單位：人

科 目	上 年 度 最 高 可 進 用 員 額 數	本 年 度 增 減 (-) 數	本 年 度 最 高 可 進 用 員 額 數	說 明
專任人員	101	-5	96	
職員	96	-5	91	
技工	5		5	
兼任人員	16	-4	12	
管理委員會委員	9		9	無給職
其他兼任人員	7	-4	3	
合 計	117	-9	108	

註：1.預計進用契僱人力416人（行政業務66人、職訓業務5人、行銷業務8人、遊客服務266人、農產品生產與銷售71人）。

2.預計勞務承攬人力143人（環境維護43人、安全維護19人、行銷業務4人、行政業務3人、遊客服務38人、職介業務31人、農產品生產與銷售5人）。

國軍退除役官兵輔導委員會
國軍退除役官兵安置基金
員工人數彙計表
中華民國103年度

單位：人

機關(基金)名稱	本年度最高可進用員額數										說明	
	專任人員						兼任人員					總計
	職員	技工	工友	駕駛	聘用	聘用	合計	管理 委員會 委員	其他 兼任 人員	合計		
清境農場	12						12				12	
福壽山農場	14						14				14	
武陵農場	13						13				13	
彰化農場	25	3					28				28	
臺東農場	19	2					21				21	
安置基金管理委員會	8						8	9	3	12	20	
合計	91	5					96	9	3	12	108	

註：1.基金管理委員會所列職員員額係各結束營業單位留用清理人員，依規定寄列於基金管理委員會項下，俟機關完成資產清理奉准裁撤後，清理人員即離退；本年度奉核定最高可進用員額數為臺北勞務中心職員6人及龍崎工廠職員2人，共計8人。

2.表列兼職人員中基金管理委員會委員，為無給職。

國軍退除役官
國軍退除役
用人費
中華民國

科 目	正式 員額 薪資	聘僱 人員 薪資	超時 工作 報酬	津貼	獎金				退休及
					年終 獎金	考績 獎金	績效 獎金	其他	退休金
業務總支出部分									
銷貨成本	2,186		199	289	207	217	393		931
正式人員	2,186		199	289	207	217	393		931
職員	2,186		199	289	207	217	393		931
管理及總務費用	59,211		3,883	3,070	7,687	6,978	8,148		5,363
正式人員	59,211		3,883	3,070	7,687	6,978	8,148		5,363
職員	57,287		3,788	3,070	7,544	6,787	7,976		5,261
工員	1,924		95		143	191	172		102
其他業務外費用	6,692		738	12	835	727			150,096
正式人員	6,692		738	12	835	727			150,096
職員	6,692		738	12	835	727			150,096
合 計	68,089		4,820	3,371	8,729	7,922	8,541		156,390

註 1. 預計進用契僱人力預算235,985千元（行政業務46,632千元、職訓業務2,453千元、行銷業

2. 預計勞務承攬人力預算37,645千元（環境維護7,212千元、安全維護9,916千元、農產品生千元）。

3. 表內獎金編列說明如下：

(1)年終工作獎金：依據軍公教人員年終工作獎金發給注意事項編列，預計發給95人，金

(2)考績獎金：依據民國96年3月21日華總一義字第09600034561號令修正之公務人員考績

(3)績效獎金：依據民國98年1月10日院授人給字第 0970031828 號函核定之本會所屬生產

兵輔導委員會
官兵安置基金
用彙計表
國103年度

單位：新臺幣千元

卹償金	資遣費	福利費				提繳費	合計	兼任人員 用人費用	總計
		分擔 保險費	傷病 醫藥費	提撥 福利金	其他				
		149	9		233		4,813		4,813
		149	9		233		4,813		4,813
		149	9		233		4,813		4,813
		5,319	177	500	2,470	2	102,808		102,808
		5,319	177	500	2,470	2	102,808		102,808
		5,319	177	500	2,470	2	100,181		100,181
							2,627		2,627
		656			415		160,171	124	160,295
		656			415		160,171	124	160,295
		656			415		160,171	124	160,295
		6,124	186	500	3,118	2	267,792	124	267,916

務3,045千元、遊客服務141,514千元、農產品生產與銷售42,341千元)。

產與銷售90千元、行銷業務300千元、遊客服務4,097千元、行政業務30千元、職介業務16,000

額8,729千元。

法編列，預計發給95人，金額7,922千元。

事業機構營運獎金支給要點編列，預計發給87人，金額8,541千元。

國軍退除役官

國軍退除役

用人費

中華民國

科 目	正式員 額薪資	聘僱 人員 薪資	超時 工作 報酬	津貼	獎金				退休及
					年終 獎金	考績 獎金	績效 獎金	其他	退休金
清境農場	9,331		596	817	1,296	1,296	1,652		6,847
福壽山農場	11,089		737	1,100	1,410	1,177	1,455		5,718
武陵農場	10,564		650	1,186	1,404	1,029	1,992		6,402
彰化農場	17,597		1,169	256	2,192	2,168	1,259		6,836
臺東農場	12,816		930		1,592	1,525	2,183		4,803
安置基金管理委員會	6,692		738	12	835	727			125,784
合 計	68,089		4,820	3,371	8,729	7,922	8,541		156,390

兵輔導委員會
官兵安置基金

用彙計表

國103年度

單位：新臺幣千元

卹償金	資遣費	福利費				提繳費	合計	兼任人員 用人費用	總計
		分擔 保險費	傷病 醫藥費	提撥 福利金	其他				
		763	55		522		23,175		23,175
		827	42		932		24,487		24,487
		810	46	500	93		24,676		24,676
		1,700	43		782		34,002		34,002
		1,368			374		25,591		25,591
		656			415		135,859	124	135,983
		6,124	186	500	3,118	2	327,385	124	327,509

國軍退除役官
國軍退除役官

各項費

中華民國

前年度 決算數	上年度 預算數	科 目	本 年			
			合 計	勞 務 成 本	銷 貨 成 本	出 租 資 產 成 本
275,083	276,198	用人費用	267,916		4,813	
65,961	71,018	正式員額薪資	68,089		2,186	
312	258	聘僱及兼職人員薪資	124			
4,610	5,004	超時工作報酬	4,820		199	
2,954	3,472	津貼	3,371		289	
25,739	28,101	獎金	25,192		817	
164,634	156,379	退休及卹償金	156,390		931	
10,873	11,964	福利費	9,928		391	
	2	提繳費	2			
484,649	445,112	服務費用	444,428	183,512	47,565	
21,321	20,967	水電費	23,275	13,099	3,455	
4,411	5,745	郵電費	4,651	1,424	191	
9,339	9,860	旅運費	9,008	1,343	405	
18,134	24,095	印刷裝訂與廣告費	23,832	1,927	91	
16,811	25,938	修理保養及保固費	17,795	8,469	760	
4,008	5,077	保險費	4,293	2,913	109	
357,392	328,148	一般服務費	323,558	151,417	42,441	
51,029	22,964	專業服務費	35,943	2,419	40	
2,204	2,318	公共關係費	2,073	501	73	
1,817,813	172,429	材料及用品費	117,587	70,350	24,991	
1,726,949	91,422	使用材料費	93,171	58,973	21,596	
23,238	20,616	用品消耗	22,290	10,181	2,475	
67,626	60,391	商品及醫療用品	2,126	1,196	920	
84,406	84,789	租金與利息	81,462	5,681	10	
70	24	地租及水租	19			

兵輔導委員會
兵安置基金
用彙計表
國103年度

單位：新臺幣千元

投融資 業務 成本	度		預		算		其他業務外 費用
	其他業務 成本	行銷及業務 費用	管理及總務 費用	研究發展及 訓練費用	其他業務 費用	財 務 費用	
			102,808				160,295
			59,211				6,692
							124
			3,883				738
			3,070				12
			22,813				1,562
			5,363				150,096
			8,466				1,071
			2				
1,056	8,780	9,463	41,360	85	110,917		41,690
	156	50	2,004		3,554		957
	250	331	1,575		623		257
	602	1,272	3,728		1,165		493
	257	2,667	1,607	20	17,253		10
	910	395	5,926		993		342
	95	116	924		76		60
1,056	4,789	3,545	17,531		69,676		33,103
	1,721	500	7,153	65	17,577		6,468
		587	912				
	1,606	1,335	11,321	115	7,188		681
	949	538	6,454		4,505		156
	657	797	4,857	115	2,683		525
			10				
		19	863	100	947	73,517	325
		19					

國軍退除役官

國軍退除役官

各項費

中華民國

前年度 決算數	上年度 預算數	科 目	本 年			
			合 計	勞 務 成 本	銷 貨 成 本	出 租 資 產 成 本
1,070	807	房租	807			
643	460	機器租金	547	372		
6,165	4,760	交通及運輸設備租金	4,702	4,230		
2,147	1,738	什項設備租金	1,870	1,079	10	
74,311	77,000	利息	73,517			
156,516	177,428	折舊、折耗及攤銷	179,983	74,616	13,813	170
36,084	39,614	土地改良物折舊	38,354	26,372	2,380	53
70,318	73,415	房屋折舊	72,531	26,285	2,680	22
16,742	19,859	機械及設備折舊	25,432	6,877	2,025	
7,527	9,804	交通及運輸設備折舊	9,264	4,378	735	
10,354	11,847	什項設備折舊	12,088	8,589	1,190	
7,022	12,733	非業務資產折舊	11,957			95
879	935	代管資產折舊	1,109			
6,314	7,106	折耗	6,206	600	4,800	
1,276	2,115	攤銷	3,042	1,515	3	
25,237	17,235	稅捐與規費(強制費)	19,334	1,176	327	757
12,964	7,234	土地稅	7,744	272	2	695
		契稅				
1,416	1,120	房屋稅	1,061	36		
4,050	3,500	消費與行為稅	6,899	574	282	
		特別稅課				
6,807	5,381	規費	3,630	294	43	62
7,563	10,499	會費、捐助、補助、分攤、 救助(濟)與交流活動費	16,093	302	30	
150	303	會費	419	149	30	
4,684	6,696	捐助、補助與獎助	12,204	133		

兵輔導委員會
兵安置基金
用彙計表
國103年度

單位：新臺幣千元

投融資 業務 成本	度		預		算		數	
	其他業務 成	行銷及業務 費	管理 費	總務 用	研究發展及 訓練費用	其他業務 費用		財 務 用
					75	732		
				175				
				40	25	183		224
				648		32		101
							73,517	
	44,693	400		16,025		11,055		19,211
	5,225			934				3,390
	33,273	300		6,259		709		3,003
	4,454	66		2,411		9,182		417
	698	23		3,013		400		17
	207	10		1,253		764		75
				47				11,815
				615				494
	806							
	30	1		1,493				
2,223	4,913	14		2,771		4,889		2,264
	895			1,112		4,641		127
	800			15		193		17
2,223	3,048			702				70
	170	14		942		55		2,050
	30			807		14,890		34
	30			200				10
				157		11,890		24

國軍退除役官
國軍退除役官
各項費
中華民國

前年度 決算數	上年度 預算數	科 目	本 年			
			合 計	勞 務 成 本	銷 貨 成 本	出 租 資 產 成 本
	20	分擔	20	20		
2,514	3,000	補貼(償)、獎勵、慰問與 救助(濟)	3,000			
215	480	競賽及交流活動費	450			
203,014	4,449	短絀、賠償與保險給付	468			
202,601	4,439	各項短絀	468			
413	10	賠償給付				
58,953	897	其他	209,210			
58,953	897	其他費用	209,210			
3,113,234	1,189,036	小 計	1,336,481	335,637	91,549	927
8,288		加：期初在製品/在植農作 物/在養畜殖品存貨				
-11,767		減：期末在製品/在植農作 物/在養畜殖品存貨				
10,400		加：期初製成品/農產品/ 畜殖品存貨				
-17,202		減：期末製成品/農產品/ 畜殖品存貨				
3,581		加：其他				
-534		減：其他				
3,106,000	1,189,036	合 計	1,336,481	335,637	91,549	927

兵輔導委員會
兵安置基金
用彙計表
國103年度

單位：新臺幣千元

投融資 業務 成本	度		預			算			其他業務外 費用
	其他業務 成本	行銷及業務 費用	管理及總務 費用	研究發展及 訓練費用	其他業務 費用	財 務 費用	其他業務外 費用		
						3,000			
			450						443
		25							443
		25							
						3,263			205,947
						3,263			205,947
3,279	60,022	11,256	175,955	300	153,149	73,517			430,890
3,279	60,022	11,256	175,955	300	153,149	73,517			430,890

國軍退除役官兵輔導委員會

國軍退除役官兵安置基金

補辦預算明細表

中華民國103年度

單位：新臺幣千元

項 目	金額	辦理 年度	說 明
固定資產之建設、改良、擴充	27,248		
一般建築及設備			
棲蘭森林遊樂區立體停車場排水、地質及擋土牆改善工程	13,500	102	1. 森保處棲蘭森林遊樂區立體停車場排水、地質及擋土牆改善工程1,350萬元，奉行政院101年12月24日院授輔肆字第1010098006B號函同意先行辦理並補辦103年度預算。
棲蘭山林區100線、170線林道修復工程	13,748	102	2. 森保處棲蘭山林區100線、170線林道因蘇拉及天秤颱風災損修復工程1,374萬8,000元，奉行政院101年12月28日院授輔肆字第1010084610C號函，同意先行辦理並補辦103年度預算。

安置基金管理委員會
主 要 表

國軍退除役官兵輔導委員會

安置基金管理委員會

收支預計表

中華民國103年度

單位：新臺幣千元

前年度決算數		科 目	本年度預算數		上年度預算數		比較增(+)-減(-)	
金額	%		金額	%	金額	%	金額	%
1,786,604	100.00	業務收入	1,353,081	100.00	955,640	100.00	397,441	41.59
796,247	44.57	勞務收入						
1,346	0.08	服務收入						
773,976	43.32	營建收入						
20,925	1.17	其他勞務收入						
22,359	1.25	租金及權利金收入	24,544	1.81	25,387	2.66	-843	-3.32
3,786	0.21	土地租金收入	4,744	0.35	5,226	0.55	-482	-9.22
2,280	0.13	廠房租金收入	3,341	0.25	3,178	0.33	163	5.13
16,127	0.90	權利金收入	16,293	1.20	16,559	1.73	-266	-1.61
166	0.01	其他租金收入	166	0.01	424	0.04	-258	-60.85
967,998	54.18	投融資業務收入	1,328,537	98.19	930,253	97.34	398,284	42.81
967,998	54.18	事業投資收入	1,328,537	98.19	930,253	97.34	398,284	42.81
1,576,228	88.22	業務成本與費用	153,917	11.38	139,841	14.63	14,076	10.07
753,486	42.17	勞務成本						
1,390	0.08	服務成本						
732,327	40.99	營建成本						
19,769	1.11	其他勞務成本						
873	0.05	出租資產成本	927	0.07	927	0.10		
693	0.04	出租土地成本	755	0.06	755	0.08		
180	0.01	其他出租成本	172	0.01	172	0.02		
733,693	41.07	投融資業務成本	3,279	0.24	4,314	0.45	-1,035	-23.99
733,693	41.07	事業投資成本	3,279	0.24	4,314	0.45	-1,035	-23.99
1,529	0.09	管理及總務費用	4,983	0.37	3,633	0.38	1,350	37.16
1,529	0.09	管理費用及總務費用	4,983	0.37	3,633	0.38	1,350	37.16
63		研究發展及訓練費用	300	0.02	300	0.03		
63		訓練費用	300	0.02	300	0.03		

國軍退除役官兵輔導委員會

安置基金管理委員會

收支預計表

中華民國103年度

單位：新臺幣千元

前年度決算數		科 目	本年度預算數		上年度預算數		比較增(+) 減(-)	
金額	%		金額	%	金額	%	金額	%
86,584	4.85	其他業務費用	144,428	10.67	130,667	13.67	13,761	10.53
86,584	4.85	雜項業務費用	144,428	10.67	130,667	13.67	13,761	10.53
210,376	11.78	業務賸餘(短絀一)	1,199,164	88.62	815,799	85.37	383,365	46.99
507,108	28.38	業務外收入	293,745	21.71	238,338	24.94	55,407	23.25
62,840	3.52	財務收入	52,570	3.89	56,474	5.91	-3,904	-6.91
61,585	3.45	利息收入	52,570	3.89	56,474	5.91	-3,904	-6.91
1,255	0.07	租賃收入						
444,268	24.87	其他業務外收入	241,175	17.82	181,864	19.03	59,311	32.61
13,385	0.75	財產交易賸餘	62,866	4.65			62,866	
316	0.02	違規罰款收入						
430,567	24.10	雜項收入	178,309	13.18	181,864	19.03	-3,555	-1.95
278,406	15.58	業務外費用	474,194	35.05	238,379	24.94	235,815	98.92
74,311	4.16	財務費用	73,517	5.43	77,000	8.06	-3,483	-4.52
74,311	4.16	利息費用	73,517	5.43	77,000	8.06	-3,483	-4.52
204,095	11.42	其他業務外費用	400,677	29.61	161,379	16.89	239,298	148.28
213	0.01	財產交易短絀	443	0.03			443	
203,882	11.41	雜項費用	400,234	29.58	161,379	16.89	238,855	148.01
228,702	12.80	業務外賸餘(短絀一)	-180,449	-13.34	-41		-180,408	440,019.51
439,078	24.58	本期賸餘(短絀一)	1,018,715	75.29	815,758	85.36	202,957	24.88

行政院國軍退除役官兵輔導委員會

安置基金管理委員會

收支預計表說明

中華民國 103 年度

一、業務收入 1,353,081 千元，包括：

- (一)租金及權利金收入 24,544 千元：原食品工廠及榮民製藥廠，土地及土地改良物之租金收入 3,628 千元，前桃園工廠土地及廠房設施，委託營運繳交之營運權利金收入 13,768 千元，原台北紙廠裁撤，部分廠區用地與新北市政府合闢停車場，營運收入 2,525 千元，臺北榮民技術勞務中心土地與廠房設施之租金收入 4,418 千元，及龍崎工廠土地之租金收入 205 千元。
- (二)投融資業務收入 1,328,537 千元：處分投資贖餘 454,716 千元，轉投資事業之預估收益 806,090 千元，及各分預算解繳之投資報酬 67,731 千元，詳後附明細表(分預算解繳投資報酬為內部往來項目，編製合併報表時業予沖銷)。

二、業務成本與費用 153,917 千元，包括：

- (一)出租資產成本 927 千元：出租土地成本 755 千元及其他出租成本 172 千元。
- (二)投融資業務成本 3,279 千元：處分投資之手續費 1,056 千元及證券交易稅 2,223 千元。
- (三)管理及總務費用 4,983 千元：行政管理所需費用。
- (四)研究發展及訓練費用 300 千元：農技教育所需訓練費用。
- (五)其他業務費用 144,428 千元：農業安置計畫、榮民職業訓練計畫、榮民職業介紹計畫及訓練中心房屋建築折舊等所需費用。

三、業務外收入 293,745 千元：利息收入 52,570 千元，變賣結束單位土地之財產交易贖餘 62,866 千元，賡續協助辦理前於榮民公司推動民營化代償部分貸款衍生之利息補助收入 73,517 千元，結束營業單位與平地農場任務轉換前退休人員退休照護經費補助等收入 101,960 千元，及臺北榮民技術勞務中心停車場與榮民宿舍清潔收入 2,832 千元。

四、業務外費用 474,194 千元：變賣結束單位建物之財產交易短絀 443 千元，賡續協助辦理前於榮民公司推動民營化代償部分貸款衍生之利息費用 73,517 千元，臺北榮民技術勞務中心與龍崎工廠用人費用及結束單位退休照護費用 101,298 千元，平地農場任務轉換前退休人員照護費用 34,685 千元，辦理結束單位清理及後續相關業務之雜項費用 59,373 千元，與榮電公司員工退休金及資遣費 204,878 千元。

五、收支相抵後，預計本期贖餘 1,018,715 千元。

國軍退除役官兵輔導委員會
安置基金管理委員會
餘絀撥補預計表
 中華民國103年度

單位：新臺幣千元

上年度預算數		項目	本年度預算數		說明
金額	%		金額	%	
5,019,089	100.00	賸餘之部	5,116,671	100.00	詳收支預計表。
815,758	16.25	本期賸餘	1,018,715	19.91	
4,203,331	83.75	前期未分配賸餘	4,097,956	80.09	
1,000,000	19.92	分配之部	68,207	1.33	
1,000,000	19.92	解繳國庫淨額	68,207	1.33	
4,019,089	80.08	未分配賸餘	5,048,464	98.67	

國軍退除役官兵輔導委員會
安置基金管理委員會
現金流量預計表
中華民國103年度

單位：新臺幣千元

項目	預 算 數	說 明
業務活動之現金流量		
本期賸餘（短絀－）	1,018,715	
調整非現金項目	-846,598	1. 土地改良物折舊991千元。 2. 房屋及建築折舊2,328千元。 3. 機械及設備折舊9,599千元。 4. 交通及運輸設備折舊417千元。 5. 什項設備折舊839千元。 6. 非業務資產折舊11,910千元。 7. 電腦軟體攤銷547千元。 8. 財產交易賸餘62,866千元、財產交易短絀443千元。 9. 依權益法認列之事業投資收入756,090千元。 10. 收到持股超過20%轉投資公司現金股利400,000千元。 11. 處分投資賸餘454,716千元。
業務活動之淨現金流入(流出一)	172,117	
投資活動之現金流量		
減少投資、長期應收款、貸墊款及準備金	816,771	收回歐欣環保公司投資75,723千元、收回欣雄天然氣公司投資741,048千元。
減少無形資產、遞延借項及其他資產	207,753	處分非業務資產。
增加投資、長期應收款、貸墊款及準備金	-100,000	配合民營事業增資100,000千元。
增加固定資產及遞耗資產	-37,009	增加固定資產37,009千元。
增加無形資產、遞延借項及其他資產	-4,567	增加電腦軟體4,567千元。
投資活動之淨現金流入(流出一)	882,948	
融資活動之現金流量		
增加短期債務、流動金融負債、其他負債及遞延貸項	7,351,700	增加短期債務。
減少短期債務、流動金融負債、其他負債及遞延貸項	-7,351,700	減少短期債務。
賸餘分配款	-68,207	解繳國庫。
融資活動之淨現金流入(流出一)	-68,207	
現金及約當現金之淨增(淨減－)	986,858	
期初現金及約當現金	6,497,063	
期末現金及約當現金	7,483,921	

本頁空白

安置基金管理委員會
明 細 表

國軍退除役官兵輔導委員會
安置基金管理委員會
租金及權利金收入明細表
中華民國103年度

單位：新臺幣千元

科目及業務項目	預算數	說 明
租金及權利金收入	24,544	
土地租金收入	4,744	原食品工廠移轉民營，土地析離不隨同移轉，委由財政部國有財產署（以下簡稱國產署）出租予欣欣生技公司1,546千元；原製藥廠移轉民營，土地析離不隨同移轉，委由國產署出租予榮民製藥公司1,916千元；臺北榮民技術勞務中心土地之租金收入1,077千元；龍崎工廠土地之租金收入205千元。
廠房租金收入	3,341	臺北榮民技術勞務中心廠房設施之租金收入。
權利金收入	16,293	1. 原台北紙廠裁撤，廠區土地變更非公用財產移交國產署處理，部分面積提供與新北市政府合闢平面式收費停車場，依合約規定，營運收入65%撥歸本會，估計約2,525千元。 2. 前桃園工廠興建大型綜合物流中心案，委託民間機構山立通運公司營運，繳交營運權利金12,011千元及營運回饋金1,757千元，合計13,768千元。
其他租金收入	166	原食品工廠移轉民營，土地改良物析離不隨同移轉，委由國產署出租予欣欣生技公司145千元；原製藥廠移轉民營，土地改良物析離不隨同移轉，委由國產署出租予榮民製藥公司21千元，合計166千元。

國軍退除役官兵輔導委員會
安置基金管理委員會
投融資業務收入明細表
 中華民國103年度

單位：新臺幣千元

科目及業務項目	預算數	說 明
投融資業務收入	1,328,537	
事業投資收入	1,328,537	
轉投資事業投資收入	1,260,806	處分投資賸餘454,716千元及依各公司最近2個年度平均投資損益並參照經營環境推估之事業投資收入。
各分預算繳投資報酬	67,731	本基金所屬各分預算本年度預計解繳投資報酬： 森保處15,991千元。 清境農場21,411千元。 福壽山農場11,696千元。 武陵農場15,719千元。 臺東農場2,914千元。

國軍退除役官兵輔導委員會
安置基金管理委員會
業務外收入明細表
 中華民國103年度

單位：新臺幣千元

科目及業務項目	預算數	說 明
業務外收入	293,745	
財務收入	52,570	
利息收入	52,570	存款利息收入。
其他業務外收入	241,175	
財產交易賸餘	62,866	財政部國有財產署代售土地及房屋之財產交易賸餘。
雜項收入	178,309	1. 結束營業單位職員退休照護經費補助收入67,275千元、平地農場任務轉換前退休人員退休照護經費補助收入34,685千元。 2. 賡續協助辦理前於榮民公司推動民營化代償部分貸款衍生收不抵支之利息補助收入73,517千元。 3. 臺北榮民技術勞務中心停車場清理費收入2,760千元。 4. 臺北榮民技術勞務中心榮民宿舍清潔收入72千元。

國軍退除役官兵輔導委員會
安置基金管理委員會
出租資產成本明細表
 中華民國103年度

單位：新臺幣千元

前年度決算數	上年度預算數	科目及業務計畫項目	本年度預算數
873	927	出租資產成本	927
693	755	出租土地成本	755
693	755	稅捐與規費(強制費)	755
693	695	土地稅	695
	60	規費	60
180	172	其他出租成本	172
36		服務費用	
36		一般服務費	
144	170	折舊、折耗及攤銷	170
26	53	土地改良物折舊	53
23	22	房屋折舊	22
95	95	非業務資產折舊	95
	2	稅捐與規費(強制費)	2
	2	規費	2

國軍退除役官兵輔導委員會
安置基金管理委員會
出租資產成本說明
 中華民國103年度

科 目	說 明
出租資產成本	編列927千元。
出租土地成本	原食品工廠及榮民製藥廠移轉民營，土地析離不隨同移轉，交由國產署出租予欣欣生技公司及榮民製藥公司所需相關費用。
稅捐與規費(強制費)	編列755千元。
土地稅	編列地價稅695千元。
規費	編列60千元。
其他出租成本	原食品工廠及榮民製藥廠移轉民營，土地改良物析離不隨同移轉，交由國產署出租予欣欣生技公司與榮民製藥公司所需相關費用。
折舊、折耗及攤銷	編列170千元。
土地改良物折舊	依各類土地改良物使用年限，採直線法提列折舊53千元。
房屋折舊	依各類房屋使用年限，採直線法提列折舊22千元。
非業務資產折舊	依各類非業務資產使用年限，採直線法提列折舊95千元。
稅捐與規費(強制費)	編列2千元。
規費	編列2千元。

國軍退除役官兵輔導委員會
安置基金管理委員會
投融資業務成本明細表
 中華民國103年度

單位：新臺幣千元

前年度決算數	上年度預算數	科目及業務計畫項目	本年度預算數
733,693	4,314	投融資業務成本	3,279
733,693	4,314	事業投資成本	3,279
		服務費用	1,056
		一般服務費	1,056
		稅捐與規費(強制費)	2,223
		消費與行為稅	2,223
733,693	4,314	短絀、賠償與保險給付	
733,693	4,314	各項短絀	

國軍退除役官兵輔導委員會
安置基金管理委員會
投融資業務成本說明
 中華民國103年度

科 目	說 明
投融資業務成本	編列3,279千元。
事業投資成本	編列3,279千元。
服務費用	編列1,056千元。
一般服務費	處分投資之手續費1,056千元。
稅捐與規費(強制費)	編列2,223千元。
消費與行為稅	處分投資之證券交易稅2,223千元。

國軍退除役官兵輔導委員會
安置基金管理委員會
管理及總務費用明細表
中華民國103年度

單位：新臺幣千元

前年度決算數	上年度預算數	科目及業務計畫項目	本年度預算數
1,529	3,633	管理及總務費用	4,983
1,529	3,633	管理費用及總務費用	4,983
1,398	3,549	服務費用	4,312
	4	郵電費	4
525	1,101	旅運費	1,036
455	864	印刷裝訂與廣告費	848
98	1,360	一般服務費	1,460
315	100	專業服務費	844
5	120	公共關係費	120
64	84	材料及用品費	84
64	84	用品消耗	84
24		租金與利息	40
24		交通及運輸設備租金	40
		折舊、折耗及攤銷	547
		攤銷	547
1		稅捐與規費(強制費)	
1		規費	
42		會費、捐助、補助、分攤、救助 (濟)與交流活動費	
42		會費	

註：一般服務費內含契僱人力3人（行政業務），計時計件人員酬金預算數1,350千元。

國軍退除役官兵輔導委員會
安置基金管理委員會
管理及總務費用說明
中華民國103年度

科 目	說 明
管理及總務費用	編列4,983千元。
管理費用及總務費用	編列4,983千元。
服務費用	處理經常性一般公務所需4,312千元。
郵電費	依業務需要編列郵資、電話費等4千元。
旅運費	編列1,036千元，包括： 1. 國內旅費：為提高農場經營績效，對各農林機構實施農業及觀光遊憩業務督導、參加各項觀光展覽、促銷活動等所需旅費170千元；督導與改善會屬工廠、轉投資公司管理及營運需要等，所需旅費64千元；對各分預算單位實施財務收支查核、監標監驗等所需旅費35千元，合計269千元。 2. 國外旅費：為行銷本會所屬遊憩區豐富生態資源與秀麗風光，派員赴新加坡及馬來西亞參加旅展旅費123千元。 3. 大陸地區旅費：為吸引港澳大陸人士來台旅遊，了解大陸地區觀光產業國際化及節慶活動觀光包裝，派員參加旅展旅費644千元。
印刷裝訂與廣告費	處理經常性一般公務印刷費等88千元；加強本會安置及與民股協商之業務宣導費760千元，合計848千元。
一般服務費	辦理訓練講習之代理(辦)費100千元；匯款手續費10千元；為配合新會計制度及提升行政效率，規劃建置新會計資訊系統，編列計時計件人員酬金1,350千元，合計1,460千元。
專業服務費	辦理清理業務所需法務事務費600千元，會計師服務酬金200千元，及專家學者出席費44千元，合計844千元。
公共關係費	接待、拜訪轉投資公司及民股股東等加強公共關係費用，編列120千元。
材料及用品費	編列84千元。
用品消耗	依業務需要編列辦公用品等84千元。
租金與利息	編列40千元。
交通及運輸設備租金	辦理訓練講習接送學員車輛租金40千元。
折舊、折耗及攤銷	編列547千元。
攤銷	依電腦軟體使用年限，提列攤銷547千元。

國軍退除役官兵輔導委員會
安置基金管理委員會
研究發展及訓練費用明細表
 中華民國103年度

單位：新臺幣千元

前年度決算數	上年度預算數	科目及業務計畫項目	本年度預算數
63	300	研究發展及訓練費用	300
63	300	訓練費用	300
51	85	服務費用	85
17	20	印刷裝訂與廣告費	20
34	65	專業服務費	65
12	115	材料及用品費	115
12	115	用品消耗	115
	100	租金與利息	100
	75	房租	75
	25	交通及運輸設備租金	25

國軍退除役官兵輔導委員會
安置基金管理委員會
研究發展及訓練費用說明
中華民國103年度

科 目	說 明
研究發展及訓練費用	為加強農業教育訓練，提升農業技能以期增進農場收益，由本會辦理農技講習或觀摩研習，全年約需300千元。
訓練費用	編列300千元。
服務費用	編列85千元。
印刷裝訂與廣告費	編製訓練講習手冊印刷20千元。
專業服務費	聘請專業講師授課費65千元。
材料及用品費	編列115千元。
用品消耗	課程所需文具用品115千元。
租金與利息	編列100千元。
房租	學員及講師住宿費用75千元。
交通及運輸設備租金	觀摩參訪車輛租金25千元。

國軍退除役官兵輔導委員會
安置基金管理委員會
其他業務費用明細表
中華民國103年度

單位：新臺幣千元

前年度決算數	上年度預算數	科目及業務計畫項目	本年度預算數
86,584	130,667	其他業務費用	144,428
86,584	130,667	雜項業務費用	144,428
68,418	109,677	服務費用	103,833
		水電費	3,354
7	435	郵電費	493
145	217	旅運費	563
12,216	16,602	印刷裝訂與廣告費	17,133
	500	修理保養及保固費	720
49,215	87,734	一般服務費	64,564
6,835	4,189	專業服務費	17,006
32	81	材料及用品費	5,728
	41	使用材料費	3,905
32	40	用品消耗	1,823
701	732	租金與利息	915
635	732	房租	732
66		交通及運輸設備租金	183
858	6,150	折舊、折耗及攤銷	11,055
709	709	房屋折舊	709
149	4,560	機械及設備折舊	9,182
	333	交通及運輸設備折舊	400
	548	什項設備折舊	764
9,720	5,127	稅捐與規費(強制費)	4,834
9,240	4,620	土地稅	4,641
406	207	房屋稅	193
74	300	規費	
6,855	8,900	會費、捐助、補助、分攤、救助 (濟)與交流活動費	14,800
4,341	5,900	捐助、補助與獎助	11,800

國軍退除役官兵輔導委員會
安置基金管理委員會
其他業務費用明細表
 中華民國103年度

單位：新臺幣千元

前年度決算數	上年度預算數	科目及業務計畫項目	本年度預算數
2,514	3,000	補貼(償)、獎勵、慰問與救助 (濟)	3,000
		其他	3,263
		其他費用	3,263

註：1.一般服務費內含契僱人力5人（職訓業務），計時計件人員酬金2,453千元。

2.一般服務費內含勞務承攬人力31人（職介業務），相關經費16,000千元。

國軍退除役官兵輔導委員會
安置基金管理委員會
其他業務費用說明
中華民國103年度

科 目	說 明
其他業務費用	編列144,428千元。
雜項業務費用	編列144,428千元。
榮民職業訓練計畫	為結合就業市場脈動與需求，舉辦各種訓練培訓就業所需專長，以提升榮民（眷）就業能力、適合就業市場需求，提供榮民（眷）職業訓練服務18,750人次，包括督辦差旅費195千元、轉業榮民職前講習7,350千元、榮民（眷）進修訓練39,609千元、訓練中心榮民（眷）專案訓練46,455千元、訓練中心電腦軟體使用及教學設備維護費2,540千元，合計96,149千元。
服務費用	編列75,320千元。
水電費	訓練中心自辦訓練班次所需電費2,396千元、水電398千元及氣體費560千元，合計3,354千元。
郵電費	訓練中心自辦訓練班次，寄發學員錄取通知及證照之郵資201千元。
旅運費	督導辦理各項進修訓練及轉業榮民職前講習所需國內差旅費195千元，及訓練中心委外辦理榮民（眷）短期專案訓練督課所需國內差旅費87千元，合計282千元。
印刷裝訂與廣告費	訓練中心自辦訓練班次所需印刷裝訂與廣告費698千元及辦理榮民職涯輔導、就業媒合、創業輔導等轉業榮民職前講習活動所需業務宣導費7,350千元，合計8,048千元。
修理保養及保固費	訓練中心教學設備維修費720千元。
一般服務費	榮服處委外辦理榮民（眷）進修訓練27,809千元、訓練中心委外辦理榮民（眷）短期專案訓練18,016千元、訓練中心自辦訓練輔導員及助理員酬金2,453千元及宿舍消毒與寢具送洗286千元，合計48,564千元。
專業服務費	訓練中心自辦訓練班次，聘請專業講座授課之講課鐘點、出席費12,331千元及電子計算機軟體服務費1,820千元，合計14,151千元。
材料及用品費	編列5,688千元。
使用材料費	訓練中心自辦訓練班次所需材料費3,905千元。
用品消耗	訓練中心自辦訓練班次所需辦公用品、報章雜誌1,783千元。
租金與利息	編列78千元。
交通及運輸設備租金	訓練中心自辦訓練班次學員參訪車輛租金78千元。

國軍退除役官兵輔導委員會

安置基金管理委員會

其他業務費用說明

中華民國103年度

科 目	說 明
會費、捐助、補助、分攤、救助(濟)與交流活動費	補助榮民參加國家公職考試補習費與大專院校推廣教育及學分班學雜費，俾利榮民順利就業、取得專長，編列11,800千元。
捐助、補助與獎助	編列11,800千元。
其他	編列3,263千元。
其他費用	訓練中心自辦訓練班次，學員保險費3,263千元。
榮民職業介紹計畫	為多元拓展榮民就業管道，增加榮民就業機會，主動拜會優質民營企業，舉辦廠商聯誼座談、辦理就業服務等相關工作，預計輔導6,240人次，包括推展榮民就業服務21,762千元及轉業榮民代表聯誼座談600千元，合計22,362千元。
服務費用	編列22,362千元。
旅運費	督導辦理推展榮民就業服務所需之國內旅費130千元。
印刷裝訂與廣告費	舉辦廠商聯誼座談、辦理就業服務相關工作、編印本會對榮民職技訓練、就業輔導等工作宣導手冊，編列宣導活動費6,232千元。
一般服務費	<p>1. 推展榮民就業服務5,632千元。</p> <p>2. 轉業榮民代表聯誼座談600千元。</p> <p>為推展榮民就業服務，強化就業輔導功能，由外包公司勞務承攬辦理「在地就業」、「在地進修」及「在地就學」工作，期以「專業、專案、專責」方式推動職業介紹業務，編列16,000千元。</p>
農業安置計畫	編列10,028千元。
服務費用	編列6,151千元。
郵電費	農場經營管理所需之郵資292千元。
旅運費	<p>為督考各地辦理之農場土地管理及觀光休閒業務宣導，所需之國內差旅費131千元及貨物運費20千元，合計151千元。</p> <p>1. 農場土地管理所需國內差旅費68千元。</p> <p>2. 宣導觀光休閒業務所需國內差旅費63千元及貨物運費20千元。</p>
印刷裝訂與廣告費	辦理各類觀光文宣（如折頁、雜誌、月曆等）印刷及裝訂費1,485千元及業務宣導費1,368千元，合計2,853千元。
專業服務費	為應農場土地管理編列法律事務費500千元、土地開發委託規劃費1,850千元及觀光休閒業務宣導邀請專家學者辦理遊憩區農林機構督導、考核出席費等505千元，合計2,855千元。

國軍退除役官兵輔導委員會
安置基金管理委員會
其他業務費用說明
中華民國103年度

科 目	說 明
材料及用品費	編列40千元。
用品消耗	辦公用品40千元。
租金與利息	編列837千元。
房租	行銷本會所屬遊憩區豐富生態資源與秀麗風光，派員配合參與旅展所需攤位租金732千元。
交通及運輸設備租金	電信設備租金40千元及辦理會屬農林機構人員教育訓練所需車輛租金65千元，合計105千元。
會費、捐助、補助、分攤、救助(濟)與交流活動費	編列3,000千元。
補貼(償)、獎勵、慰問與救助(濟)	鑑於921大地震或颱風對農場造成莫大損失，適時的災後支援，將有助於農場復建工作之順利進行，編列災害救濟3,000千元。
其他	編列15,889千元。
折舊、折耗及攤銷	編列11,055千元。
房屋折舊	訓練中心房屋建築折舊709千元。
機械及設備折舊	訓練中心機械及設備折舊9,182千元。
交通及運輸設備折舊	訓練中心交通及運輸設備折舊400千元。
什項設備折舊	訓練中心什項設備折舊764千元。
稅捐與規費(強制費)	編列4,834千元。
土地稅	前桃園工廠興建大型綜合物流中心，委託民間機構營運案，編列地價稅4,641千元。
房屋稅	前桃園工廠興建大型綜合物流中心，委託民間機構營運案，編列房屋稅193千元。

國軍退除役官兵輔導委員會
安置基金管理委員會
業務外費用明細表
中華民國103年度

單位：新臺幣千元

前年度決算數	上年度預算數	科目及業務計畫項目	本年度預算數
278,406	238,379	業務外費用	474,194
74,311	77,000	財務費用	73,517
74,311	77,000	利息費用	73,517
74,311	77,000	租金與利息	73,517
74,311	77,000	利息	73,517
204,095	161,379	其他業務外費用	400,677
204,095	161,379	雜項費用	400,677
111,147	128,018	用人費用	135,983
3,456	8,561	正式員額薪資	6,692
45	60	聘僱及兼職人員薪資	124
325	560	超時工作報酬	738
		津貼	12
159	2,497	獎金	1,562
106,441	114,265	退休及卹償金	125,784
721	2,075	福利費	1,071
29,477	16,913	服務費用	41,210
431	388	水電費	957
123	279	郵電費	257
105	32	旅運費	113
3	10	印刷裝訂與廣告費	10
29	275	修理保養及保固費	342
20	60	保險費	60
7,737	8,489	一般服務費	33,103
20,992	7,380	專業服務費	6,368
37		公共關係費	
189	452	材料及用品費	681
25	140	使用材料費	156

國軍退除役官兵輔導委員會
安置基金管理委員會
業務外費用明細表
中華民國103年度

單位：新臺幣千元

前年度決算數	上年度預算數	科目及業務計畫項目	本年度預算數
164	312	用品消耗	525
125	216	租金與利息	325
	72	機器租金	
69	144	交通及運輸設備租金	224
56		什項設備租金	101
7,350	12,590	折舊、折耗及攤銷	14,859
36		土地改良物折舊	938
348		房屋折舊	1,597
41		機械及設備折舊	417
20		交通及運輸設備折舊	17
25		什項設備折舊	75
6,880	12,590	非業務資產折舊	11,815
752	3,178	稅捐與規費(強制費)	2,264
692		土地稅	127
		房屋稅	17
	70	消費與行為稅	70
60	3,108	規費	2,050
		會費、捐助、補助、分攤、救 助(濟)與交流活動費	34
		會費	10
		捐助、補助與獎助	24
213		短絀、賠償與保險給付	443
213		各項短絀	443
54,842	12	其他	204,878
54,842	12	其他費用	204,878

註：1.一般服務費內含契僱人力12人（行政業務），計時計件人員酬金24,562千元。

2.一般服務費內含勞務承攬人力16人（安全維護），相關經費8,516千元。

國軍退除役官兵輔導委員會

安置基金管理委員會

業務外費用說明

中華民國103年度

科 目	說 明
業務外費用	編列474,194千元。
財務費用	賡續協助辦理前於榮民公司推動民營化代償部分貸款衍生之利息費用73,517千元。
利息費用	編列73,517千元。
租金與利息	編列73,517千元。
利息	編列73,517千元。
其他業務外費用	支付榮電公司員工退休金及資遣費、協助辦理榮工公司非營造業務所需費用、結束單位清理小組成員人事費用及結束單位退休照護費用、平地農場任務轉換前優存差息及月退俸等工作，合計400,677千元。
雜項費用	支付榮電公司員工退休金及資遣費、辦理結束單位清理及後續相關業務，編列400,677千元。
用人費用	編列135,983千元。
正式員額薪資	結束單位臺北榮民技術勞務中心及龍崎工廠職員薪資6,692千元。
聘僱及兼職人員薪資	結束單位高勞及龍崎工廠兼職人員薪資124千元。
超時工作報酬	結束單位臺北榮民技術勞務中心及龍崎工廠加班、值班費738千元。
津貼	結束單位龍崎工廠危險工作津貼12千元。
獎金	結束單位臺北榮民技術勞務中心及龍崎工廠年終獎金835千元，考績獎金727千元，合計1,562千元。
退休及卹償金	1. 結束單位臺北榮民技術勞務中心及龍崎工廠退休金23,824千元。 2. 結束單位退休人員優存差息負擔，已結束營業之海洋漁業開發處、冷凍加工廠、農業開發處、礦業開發處、榮民製毯廠、液化石油氣供應處、榮民氣體廠、岡山工廠、彰化工廠、榮民化工廠、楠梓工廠、榮民印刷廠、臺北紙廠、魚殖管理處、高雄勞務中心、臺中木材加工廠、臺北鐵工廠、桃園工廠、塑膠工廠、食品工廠、榮民製藥廠等單位退休人員之優惠存款差息等，預估67,275千元。 3. 平地農場優存差息及退休金：平地農場任務轉換前退休人員月退休金及優惠存款利息差額，預估34,685千元。 4. 綜上，全年所需經費125,784千元。
福利費	結束單位臺北榮民技術勞務中心及龍崎工廠分擔員工保險費656千元，其他福利費415千元，合計1,071千元。

國軍退除役官兵輔導委員會
安置基金管理委員會
業務外費用說明
中華民國103年度

科 目	說 明
服務費用	編列41,210千元。
水電費	結束單位清理所需水電費957千元。
郵電費	結束單位清理所需郵電費257千元。
旅運費	辦理清理業務所需國內旅費113千元。
印刷裝訂與廣告費	結束單位清理所需印刷費10千元。
修理保養及保固費	結束單位清理所需設備修護費342千元。
保險費	結束單位清理所需房屋保險60千元。
一般服務費	體育活動費3千元及辦理清理業務所需計時計件人員酬金24,562千元，環境維護外包費8,516千元，匯費手續費22千元，合計33,103千元。
專業服務費	辦理清理業務所需法務事務費5,119千元，工程及管理諮詢服務費160千元，委託調查研究費1,065千元，及電子計算機軟體服務費24千元，合計6,368千元。
材料及用品費	編列681千元。
使用材料費	結束單位清理所需燃料156千元。
用品消耗	結束單位清理所需辦公用品及報章雜誌等525千元。
租金與利息	編列325千元。
交通及運輸設備租金	結束單位清理所需電信設備租金224千元。
什項設備租金	結束單位清理所需什項設備租金101千元。
折舊、折耗及攤銷	編列14,859千元。
土地改良物折舊	各結束單位土地改良物折舊938千元。
房屋折舊	各結束單位房屋折舊1,597千元。
機械及設備折舊	各結束單位機械及設備折舊417千元。
交通及運輸設備折舊	各結束單位交通及運輸設備折舊17千元。
什項設備折舊	各結束單位什項設備折舊75千元。
非業務資產折舊	各結束單位閒置資產折舊11,815千元。
稅捐與規費(強制費)	編列2,264千元。
土地稅	結束單位清理所需非業務土地地價稅127千元。

國軍退除役官兵輔導委員會
安置基金管理委員會
業務外費用說明
 中華民國103年度

科 目	說 明
房屋稅	結束單位清理所需一般房屋稅17千元。
消費與行為稅	結束單位清理所需車輛使用牌照稅70千元。
規費	結束單位清理所需裁判費及汽車燃料使用費等2,050千元。
會費、捐助、補助、分攤、救助(濟)與交流活動費	編列34千元。
會費	結束單位清理所需職業團體會費10千元。
捐助、補助與獎助	結束單位清理所需公益支出24千元。
短絀、賠償與保險給付	編列443千元。
各項短絀	結束單位清理資產短絀443千元。
其他	編列204,878千元。
其他費用	榮電公司員工退休金及資遣費204,878千元。

國軍退除役官兵輔導委員會

安置基金管理委員會

固定資產建設改良擴充明細表

中華民國103年度

單位：新臺幣千元

項 目	土 地	土地改 良 物	房屋及 建 築	機 械 及 設 備	交 通 及 運 輸 設 備	什 設 項 備	合 計	說 明
一般建築及設備計畫 一次性項目			17,075	19,774		160	37,009	為 提 升 中 學 訓 練 教 學 品 質 ， 暨 設 汰 換 新 增 設 備 。
合計			17,075	19,774		160	37,009	

國軍退除役官兵輔導委員會
安置基金管理委員會

固定資產建設改良擴充資金來源明細表

中華民國103年度

單位：新臺幣千元

項 目	自有資金					外借資金				合 計		
	營運 資金	出售 不適用 資產	國庫 撥款	其他	小計		國內 借款	國外 借款	小計		金額	%
					金額	%			金額	%		
一般建築及設備計畫 一次性項目	37,009				37,009	100.00					37,009	100.00
合計	37,009				37,009	100.00					37,009	100.00

國軍退除役官兵輔導委員會

安置基金管理委員會

固定資產建設改良擴充計畫預期進度明細表

中華民國103年度

單位：新臺幣千元

項目	全部計畫							預算數					
	資金來源					目標 進度起 能量 訖年月	資金 成本 率 (%)	現 值 報 酬 率 (%)	收 回 年 限 (年)	本年度		截至本年度 累計數	
	投資 總額	自有資金			外 借 資 金					金 額	占全 部計 畫%	金 額	占全 部計 畫%
		運 營 資 金	出 售 不 適 用 資 產	國 庫 撥 款									
一般建築及設備計畫 一次性項目	37,009	37,009							37,009	100.00	37,009	100.00	
合計	37,009	37,009							37,009	100.00	37,009	100.00	

國軍退除役官兵輔導委員會
安置基金管理委員會
資產折舊明細表
中華民國103年度

單位：新臺幣千元

項 目	土 地 改良物	房 屋 及 建 築	機 械 及 設 備	交 通 及 運 輸 設 備	什 項 設 備	非 業 務 資 產	什 項 資 產	合 計
前年度決算資產原值	12,637	109,930	4,511	2,718	2,163	519,024		650,983
上年度預計新增資產原值	45,445	56,024	102,349	8,533	10,711			223,062
本年度預計新增資產原值		17,075	19,774		160	-86,037		-49,028
資產重估增值額								
本年度(12月底)止資產總額	58,082	183,029	126,634	11,251	13,034	432,987		825,017
本年度應提折舊額	991	2,328	9,599	417	839	11,910		26,084
勞務成本								
銷貨成本								
出租資產成本	53	22				95		170
其他業務成本								
行銷及業務費用								
管理及總務費用								
其他業務費用		709	9,182	400	764			11,055
其他業務外費用	938	1,597	417	17	75	11,815		14,859

註：前年度決算資產原值中非業務資產不含閒置資產土地592,370千元及委託處分資產2,676,693千元，什項資產不含代管資產土地291,391千元。

國軍退除役官兵輔導委員會

安置基金管理委員會

資產變賣明細表

中華民國103年度

單位：新臺幣千元

項 目	帳面價值			變賣收入			未實 現重 估增 值減 少數	變賣 餘絀	說明
	成 本 或 重 估 價	已 提 折 舊 額	淨 額	總 收 入	處 理 費 用	淨 收 入			
其他資產	206,743	61,413	145,330	209,851	2,098	207,753		62,423	
非業務資產	206,743	61,413	145,330	209,851	2,098	207,753		62,423	
委託處分資產	120,706		120,706	185,227	1,852	183,375		62,669	
土地	100,983		100,983	165,504	1,655	163,849		62,866	臺北市萬華區雙園段三小段874地號等3筆土地。
房屋及建築	19,723		19,723	19,723	197	19,526		-197	臺北市萬華區雙園段三小段2056建號房屋(位處874地號土地內)。
其他非業務資產	86,037	61,413	24,624	24,624	246	24,378		-246	
房屋及建築	86,037	61,413	24,624	24,624	246	24,378		-246	桃園縣楊梅市高獅段705建號等建物。

國軍退除役官

安置基金管

資金轉投資及

中華民國

轉 投 資 事 業			投 資 金	
名 稱	年終實收 資本總額	發行股數	以前年度 已投資	本年度 增減(一)投資
欣隆天然氣(股)公司	560,403	56,040,286	79,800	
欣湖天然氣(股)公司	965,262	96,526,181	92,472	
欣欣天然氣(股)公司	1,805,374	180,537,453	142,890	
欣泰石油氣(股)公司	1,186,439	118,643,900	96,480	
欣桃天然氣(股)公司	1,292,068	129,206,814	119,263	
欣中天然氣(股)公司	1,572,539	157,253,894	153,850	
欣林天然氣(股)公司	844,048	84,404,823	107,202	
欣彰天然氣(股)公司	2,440,011	244,001,061	184,921	
欣雲天然氣(股)公司	376,233	37,623,312	86,400	
欣嘉石油氣(股)公司	318,000	31,800,000	117,000	
欣南天然氣(股)公司	734,981	73,498,073	98,838	
大台南區天然氣公司	588,500	58,850,000	86,400	
欣高石油氣(股)公司	946,764	94,676,400	196,073	
欣雄天然氣(股)公司	964,380	96,438,031	98,233	-98,233
欣屏天然氣(股)公司	291,200	29,120,000	80,400	
欣欣客運(股)公司	447,630	44,763,000	89,093	
大南汽車(股)公司	228,512	22,851,216	49,273	
欣欣大眾(股)公司	730,433	73,043,283	326,640	
欣欣水泥(股)公司	930,331	93,033,084	228,217	
榮僑投資(股)公司	759,276	75,927,625	181,258	
遠榮氣體(股)公司	335,100	33,510,000	119,472	
泛亞建設(股)公司	1,004,712	100,471,202	39,591	
歐欣環保(股)公司	280,000	28,000,000	100,000	-100,000
南鎮天然氣(股)公司	235,000	23,500,000	18,020	
遠東氣體(股)公司	200,000	20,000,000	20,000	
配合各公司增資			100,000	100,000
合 計	20,037,196	2,003,719,638	3,011,786	-98,233

註：1.本年度預計收到持股超過20%轉投資公司現金股利400,000千元。

2.行政院101年10月18日院臺榮字第1010063743號函同意本基金轉投資歐欣環保(股)公司之股權辦

3.行政院102年7月30日院臺榮字第1020045276號函同意本基金轉投資欣雄天然氣(股)公司之股權
千元，其他資本公積716千元，處分賸餘454,716千元。

4.本表不包括：

(1)102年5月30日已向法院聲請選派清算人之榮電(股)公司，原始投資152,117千元，持有股數

(2)前項榮電(股)公司與101年度已編列撤資預算並辦理保留之榮友貿易(股)公司及國華海洋

兵輔導委員會
理委員會

其餘紬明細表

國103年度

單位：新臺幣千元

額	持 股 比 例		現金股利或採權益法認列之投資收益			
	年終預計 持有股數	占發行股 數%	本年度預算數		上年度 預算總額	前年度 決算總額
			每股(元)	總額		
79,800	23,536,921	42.00	持股比例超 過20%部分 ，依權益法 認列投資收 益。	13,498	17,850	20,803
92,472	31,803,241	32.95		42,034	47,039	54,658
142,890	46,556,713	25.79		75,730	82,946	71,849
96,480	29,210,139	24.62		58,616	68,924	51,362
119,263	53,549,790	41.45		57,192	48,273	74,231
153,850	62,989,755	40.06		114,389	154,763	137,889
107,202	35,762,532	42.37		48,488	32,401	66,483
184,921	83,166,594	34.08		84,659	68,863	93,953
86,400	10,835,530	28.80		17,600	16,988	13,443
117,000	12,402,000	39.00		10,321	10,338	12,364
98,838	20,286,122	27.60		23,267	13,628	16,535
86,400	16,948,795	28.80		37,425	35,519	31,041
196,073	20,132,341	21.26		40,606	44,203	32,092
					22,961	36,422
80,400	9,297,600	31.93		7,694	6,226	8,200
89,093	21,966,655	49.07		6,307	5,486	10,575
49,273	5,845,339	25.58		5,822	3,635	4,635
326,640	31,522,996	43.16		10,145	8,783	15,175
228,217	26,293,207	28.26		12,909	-1,081	21,463
181,258	28,703,703	37.80	7,496	12,379	-11,094	
119,472	13,345,023	39.82	21,168	22,890	24,197	
39,591	23,971,485	23.86	60,724	82,649	44,734	
				-3,233	-3,191	
18,020	1,948,215	8.29			901	
20,000	2,000,000	10.00			8,100	
200,000						
2,913,553	612,074,696		756,090	802,430	836,820	

理撤資，爰本年度編列收回投資75,723千元，原始投資額100,000千元，長期股權投資調整數-24,277千元。
辦理撤資，爰本年度編列收回投資286,332千元，原始投資額98,233千元，長期股權投資調整數 188,815

18,131,141股，持股比率38.78%。

(股)，前年度決算投資收益總額-183,479千元。

國軍退除役官兵輔導委員會
安置基金管理委員會
基金數額增減明細表
 中華民國103年度

單位：新臺幣千元

項目	金額	說明
期初基金數額	14,296,938	
加：		
以前年度公積撥充		
賸餘撥充		
以代管國有財產撥充		
國庫增撥數		
其他		
減：		
填補短絀		
解繳國庫		
其他		
期末基金數額	14,296,938	

安置基金管理委員會
參 考 表

國軍退除役官兵輔導委員會

安置基金管理委員會

預計平衡表

中華民國103年12月31日

單位：新臺幣千元

101年12月31日 實 際 數	科目	103年12月31日 預 計 數	102年12月31日 預 計 數	比 較 增 減 (-)
31,775,799	資 產	32,605,041	31,655,249	949,792
7,837,938	流動資產	8,376,281	7,389,423	986,858
7,002,096	現金	7,483,921	6,497,063	986,858
819,370	應收款項	831,714	831,714	
4,043	存貨	47,357	47,357	
7,751	預付款項	8,611	8,611	
4,678	短期貸墊款	4,678	4,678	
19,310,417	投資、長期應收款、貸墊 款及準備金	18,777,387	18,684,068	93,319
11,958,385	長期投資	11,420,553	11,327,234	93,319
7,351,700	長期應收款	7,351,700	7,351,700	
332	準備金	5,134	5,134	
714,159	固定資產	1,687,613	1,664,778	22,835
660,483	土地	1,563,600	1,563,600	
638	土地改良物	7,630	8,621	-991
51,925	房屋及建築	79,351	64,604	14,747
999	機械及設備	33,076	22,901	10,175
7	交通及運輸設備	1,272	1,689	-417
107	什項設備	2,684	3,363	-679
	無形資產	6,020	2,000	4,020
	無形資產	6,020	2,000	4,020
3,913,285	其他資產	3,757,740	3,914,980	-157,240
3,548,698	非業務資產	3,378,773	3,536,013	-157,240
364,587	什項資產	378,967	378,967	
31,775,799	合 計	32,605,041	31,655,249	949,792

國軍退除役官兵輔導委員會

安置基金管理委員會

預計平衡表

中華民國103年12月31日

單位：新臺幣千元

101年12月31日 實際數	科目	103年12月31日 預計數	102年12月31日 預計數	比 增 減 (-)
8,102,026	負債	8,127,869	8,127,869	
7,741,764	流動負債	7,748,317	7,748,317	
7,351,700	短期債務	7,351,700	7,351,700	
326,092	應付款項	332,542	332,542	
63,972	預收款項	64,075	64,075	
360,262	其他負債	379,552	379,552	
360,262	什項負債	379,552	379,552	
23,673,773	淨值	24,477,172	23,527,380	949,792
14,296,938	基金	14,296,938	14,296,938	
14,296,938	基金	14,296,938	14,296,938	
478,079	公積	477,593	478,309	-716
478,079	資本公積	477,593	478,309	-716
4,255,726	累積餘絀	5,048,464	4,097,956	950,508
4,255,726	累積賸餘	5,048,464	4,097,956	950,508
4,643,030	淨值其他項目	4,654,177	4,654,177	
76,158	金融商品未實現餘絀	76,158	76,158	
-178	累積換算調整數	-178	-178	
-29,554	未認列為退休金成本之淨損失	-29,554	-29,554	
4,596,604	未實現重估增值	4,607,751	4,607,751	
31,775,799	合計	32,605,041	31,655,249	949,792

註：103年12月31日預計信託代理與保證資產(負債)30,517千元。

國軍退除役官兵輔導委員會
安置基金管理委員會
5年來主要營運項目分析表
中華民國103年度

單位：新臺幣千元

年度及項目	單位	數量	單位成本 (元)	預算數	說明
本年度預算				118,511	
其他業務費用				118,511	
雜項業務費用				118,511	
榮民職業訓練	人	18,750	5,127.95	96,149	詳其他業務費用明細表及說明。
榮民職業介紹	人	6,240	3,583.65	22,362	
上年度預算				109,595	
其他業務費用				109,595	
雜項業務費用				109,595	
榮民職業訓練	人	18,655	4,658.00	86,895	
榮民職業介紹	人	5,500	4,127.27	22,700	
前年度決算				73,232	
其他業務費用				73,232	
雜項業務費用				73,232	
榮民職業訓練	人	24,267	2,143.53	52,017	
榮民職業介紹	人	6,606	3,211.47	21,215	
(100) 年度決算				96,888	
其他業務費用				96,888	
雜項業務費用				96,888	
榮民職業訓練	人	22,982	3,316.16	76,212	
榮民職業介紹	人	6,835	3,025.02	20,676	
(99) 年度決算				88,477	
其他業務費用				88,477	
雜項業務費用				88,477	
榮民職業訓練	人	25,354	2,762.29	70,035	
榮民職業介紹	人	7,234	2,549.35	18,442	

本頁空白

國軍退除役官兵輔導委員會
安置基金管理委員會
員工人數彙計表
中華民國103年度

單位：人

科 目	上 年 度 最 高 可 進 用 員 額 數	本 年 度 增 減 (-) 數	本 年 度 最 高 可 進 用 員 額 數	說 明
專任人員	11	-3	8	
職員	11	-3	8	
技工				
工友				
駕駛				
聘用				
約僱				
兼任人員	10	2	12	
管理會委員	9		9	無給職
顧問人員				
其他兼任人員	1	2	3	
合計	21	-1	20	

註：1.基金管理委員會所列職員員額係各結束營業單位留用清理人員，依規定寄列於基金管理委員會項下，俟機關完成資產清理奉准裁撤後，清理人員即離退；本年度奉核定最高可進用員額數為臺北勞務中心職員6人及龍崎工廠職員2人，共計8人。

2.表列兼職人員係基金管理委員會委員，為無給職。

3.本年度其他兼任人員係辦理結束單位（高雄勞務中心1人、龍崎工廠2人）留存業務。

4.預計進用契僱人力20人（行政業務15人、職訓業務5人）。

5.預計勞務承攬人力47人（安全維護16人、職介業務31人）。

國軍退除役官
安置基金
用人費
中華民國

科 目	正式 員額 薪資	聘僱 人員 薪資	超時 工作 報酬	津貼	獎金				退休及 退休金
					年終 獎金	考績 獎金	績效 獎金	其他	
業務總支出部分									
其他業務外費用	6,692		738	12	835	727			125,784
正式人員	6,692		738	12	835	727			125,784
職員	6,692		738	12	835	727			125,784
合 計	6,692		738	12	835	727			125,784

註：1. 預計進用契僱人力預算28,365千元（行政業務25,912千元、職訓業務2,453千元）。

2. 預計勞務承攬人力預算24,516千元（安全維護8,516千元、職介業務16,000千元）。

3. 表內獎金編列說明：

(1) 年終工作獎金：依據軍公教人員年終工作獎金發給注意事項編列，預計發給8人，金額

(2) 考績獎金：依據民國96年3月21日華總一義字第09600034561號令修正之公務人員考績法

兵輔導委員會
管理委員會
用彙計表
國103年度

單位：新臺幣千元

卹償金	資遣費	福利費				提繳費	合計	兼任人員 用人費用	總計
		分擔 保險費	傷病 醫藥費	提撥 福利金	其他				
		656			415		135,859	124	135,983
		656			415		135,859	124	135,983
		656			415		135,859	124	135,983
		656			415		135,859	124	135,983

835千元。

編列，預計發給8人，金額727千元。

國軍退除役官
安置基金
各項費用
中華民國

前年度 決算數	上年度 預算數	科 目	本 年		
			合計	出租資產成本	投融資業務成本
111,483	128,018	用人費用	135,983		
3,709	8,561	正式員額薪資	6,692		
45	60	聘僱及兼職人員薪資	124		
325	560	超時工作報酬	738		
		津貼	12		
159	2,497	獎金	1,562		
106,463	114,265	退休及卹償金	125,784		
782	2,075	福利費	1,071		
113,937	130,224	服務費用	150,496		1,056
482	388	水電費	4,311		
279	718	郵電費	754		
1,039	1,350	旅運費	1,712		
12,698	17,496	印刷裝訂與廣告費	18,011		
112	775	修理保養及保固費	1,062		
321	60	保險費	60		
67,457	97,583	一般服務費	100,183		1,056
31,507	11,734	專業服務費	24,283		
42	120	公共關係費	120		
735,937	732	材料及用品費	6,608		
735,477	181	使用材料費	4,061		
460	551	用品消耗	2,547		
75,606	78,048	租金與利息	74,897		
1,040	807	房租	807		
2	72	機器租金			
160	169	交通及運輸設備租金	472		

兵輔導委員會管理委員會**彙計表**

103年度

單位：新臺幣千元

度		預		算		數
管理及總務費用	研究發展及訓練費用	其他業務費用	財務費用	其他業務外費用		
						135,983
						6,692
						124
						738
						12
						1,562
						125,784
						1,071
4,312	85	103,833				41,210
		3,354				957
4		493				257
1,036		563				113
848	20	17,133				10
		720				342
						60
1,460		64,564				33,103
844	65	17,006				6,368
120						
84	115	5,728				681
		3,905				156
84	115	1,823				525
40	100	915	73,517			325
	75	732				
40	25	183				224

國軍退除役官
安置基金
各項費用
中華民國

前年度 決算數	上年度 預算數	科 目	本 年		
			合計	出租資產成本	投融資業務成本
93		什項設備租金	101		
74,311	77,000	利息	73,517		
8,367	18,910	折舊、折耗及攤銷	26,631	170	
62	53	土地改良物折舊	991	53	
1,080	731	房屋折舊	2,328	22	
197	4,560	機械及設備折舊	9,599		
20	333	交通及運輸設備折舊	417		
33	548	什項設備折舊	839		
6,975	12,685	非業務資產折舊	11,910	95	
		攤銷	547		
13,244	9,062	稅捐與規費(強制費)	10,078	757	2,223
10,625	5,315	土地稅	5,463	695	
409	207	房屋稅	210		
	70	消費與行為稅	2,293		2,223
2,210	3,470	規費	2,112	62	
6,897	8,900	會費、捐助、補助、分攤、救 助(濟)與交流活動費	14,834		
42		會費	10		
4,341	5,900	捐助、補助與獎助	11,824		
2,514	3,000	補貼(償)、獎勵、慰問與救助(濟)	3,000		
734,319	4,314	短絀、賠償與保險給付	443		
733,906	4,314	各項短絀	443		
413		賠償給付			
54,844	12	其他	208,141		
54,844	12	其他費用	208,141		
1,854,634	378,220	合 計	628,111	927	3,279

兵輔導委員會管理委員會**彙計表**

103年度

單位：新臺幣千元

度		預		算		數
管理及總務費用	研究發展及訓練費用	其他業務費用	財務費用	其他業務外費用		
					101	
			73,517			
547		11,055			14,859	
					938	
		709			1,597	
		9,182			417	
		400			17	
		764			75	
					11,815	
547						
		4,834			2,264	
		4,641			127	
		193			17	
					70	
					2,050	
		14,800			34	
					10	
		11,800			24	
		3,000				
					443	
					443	
		3,263			204,878	
		3,263			204,878	
4,983	300	144,428	73,517		400,677	

本頁空白

附 錄

國軍退除役官兵輔導委員會國軍退除役官兵安置基金

立法院審議中央政府總預算案附屬單位預算所提決議及附帶決議辦理情形報告表

中華民國 103 年度

決 議 及 附 帶 決 議		辦 理 情 形
項 次	內 容	
	103 年度中央政府總預算案附屬單位預算案尚未經立法院審議通過。	