

中華民國 112 年度

中央政府總預算案

國軍退除役官兵輔導委員會主管

國軍退除役官兵安置基金

彰化農場附屬單位預算分預算  
(非營業部分)

國軍退除役官兵輔導委員會彰化農場編

國軍退除役官兵輔導委員會

彰化農場

目 次

中華民國112年度

一、業務計畫及預算說明.....	第	1~11	頁
二、預算主要表			
(一)收支餘絀預計表及說明.....	第	13~14	頁
(二)餘絀撥補預計表.....	第	15	頁
(三)現金流量預計表及補充說明.....	第	16~17	頁
三、預算明細表			
(一)勞務收入明細表.....	第	19	頁
(二)銷貨收入明細表.....	第	20	頁
(三)租金及權利金收入明細表.....	第	21	頁
(四)其他業務收入明細表.....	第	22	頁
(五)業務外收入明細表.....	第	23	頁
(六)勞務成本明細表及說明.....	第	24~27	頁
(七)銷貨成本明細表及說明.....	第	28~30	頁
(八)其他業務成本明細表及說明.....	第	31~32	頁
(九)管理及總務費用明細表及說明.....	第	33~35	頁
(十)業務外費用明細表及說明.....	第	36~37	頁
(十一)固定資產建設改良擴充明細表.....	第	38~39	頁
(十二)固定資產建設改良擴充資金來源明細表.....	第	41	頁
(十三)固定資產建設改良擴充計畫預期進度明細表.....	第	42~43	頁
(十四)資產折舊明細表.....	第	44~45	頁
(十五)資產報廢明細表.....	第	46	頁
(十六)基金數額增減明細表.....	第	47	頁
(十七)無形資產明細表.....	第	48	頁
四、預算附表			
(一)成本彙總表.....	第	49	頁
(二)直接材料人工及製造費用明細表及說明.....	第	50~51	頁
五、預算參考表			
(一)預計平衡表.....	第	53~54	頁
(二)5年來主要營運項目分析表.....	第	55~56	頁
(三)員工人數彙計表.....	第	57	頁
(四)用人費用彙計表.....	第	58~59	頁
(五)各項費用彙計表.....	第	60~63	頁
(六)增購及汰舊換新管理用公務車輛明細表.....	第	64	頁



# 業務計畫及預算說明



國軍退除役官兵輔導委員會  
彰化農場

業務計畫及預算說明  
中華民國 112 年度

壹、基金概況

一、設立宗旨

彰化農場（以下簡稱本場）於民國 41 年成立，初屬國防部，於民國 44 年改隸國軍退除役官兵輔導委員會（以下簡稱輔導會），場部設於新竹縣新豐鄉青埔村；嘉義農場於民國 41 年成立；屏東農場於民國 44 年成立。主要任務乃安置退除役官兵從事農業、漁牧生產，給予技術指導與生活照顧，提供榮民就業安置之工作機會；充分利用農場資源，發展觀光遊憩事業，期能兼顧農業經營、觀光遊憩事業以永續經營。

因應輔導會組織調整，103 年度西部平地農場依區域性及營運管理效率予以整併，原嘉義農場、屏東農場併入本場，並改稱嘉義分場、屏東分場。

二、組織概況

本場置場長 1 人及副場長 2 人，下設嘉義分場、屏東分場、產銷輔導組、觀光行政組及主計室，分別掌理各項業務。

三、基金歸類及屬性

本場屬國軍退除役官兵安置基金之分預算單位，編製附屬單位預算之分預算。

貳、前年度及上年度已過期間預算執行情形（前年度決算結果及上年度預算截至 111 年 6 月 30 日止執行情形）

一、前（110）年度決算結果

- （一）業務收入：決算數 7,498 萬 2 千元，較預算數 6,690 萬元，增加 808 萬 2 千元，約 12.08%，主要係委託經營戶合約到期重新辦理招標後，其合約價金較原合約價金增加所致。
- （二）業務成本與費用：決算數 6,110 萬 3 千元，較預算數 5,868 萬 6 千元，增加 241 萬 7 千元，約 4.12%。

國軍退除役官兵輔導委員會  
彰化農場

業務計畫及預算說明  
中華民國 112 年度

- (三) 業務外收入：決算數 1,280 萬 7 千元，較預算數 488 萬 4 千元，增加 792 萬 3 千元，約 162.22%，主要係違規罰款收入及暫收前嘉義分場委營案廠商翔富旅行社之保證金轉列收入所致。
- (四) 業務外費用：決算數 673 萬 6 千元，較預算數 713 萬元，減少 39 萬 4 千元，約 5.53%。
- (五) 收支餘絀：以上收支相抵後，決算賸餘 1,995 萬元，較預算賸餘 596 萬 8 千元，增加 1,398 萬 2 千元，約 234.28%。

二、上 (111) 年度截至 6 月底止預算執行情形：

- (一) 業務收入：實際數 3,613 萬 8 千元，較預計數 3,659 萬 7 千元，減少 45 萬 9 千元，約 1.25%。
- (二) 業務成本與費用：實際數 2,993 萬 9 千元，較預計數 3,045 萬 1 千元，減少 51 萬 2 千元，約 1.68%。
- (三) 業務外收入：實際數 970 萬 3 千元，較預計數 267 萬 4 千元，增加 702 萬 9 千元，約 262.86%，主要係沒入廠商履約保證金及將逾 5 年未兌換之聯合住宿券轉列雜項收入所致。
- (四) 業務外費用：實際數 517 萬 8 千元，較預計數 401 萬 4 千元，增加 116 萬 4 千元，約 29.00%，主要係將預計無法收回之債權提列呆帳所致。
- (五) 收支餘絀：以上收支相抵後，實際賸餘 1,072 萬 5 千元，較預計賸餘 480 萬 6 千元，增加 591 萬 9 千元，約 123.16%。
- (六) 固定資產之建設改良與擴充：實際執行數 59 萬 5 千元，預計數 70 萬 9 千元，執行率 83.92%。

# 國軍退除役官兵輔導委員會

## 彰化農場

### 業務計畫及預算說明

中華民國 112 年度

#### 參、業務計畫

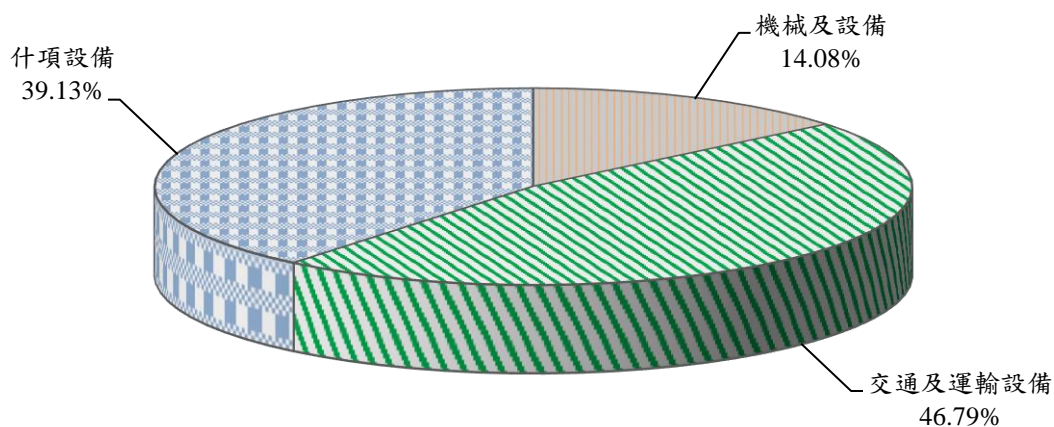
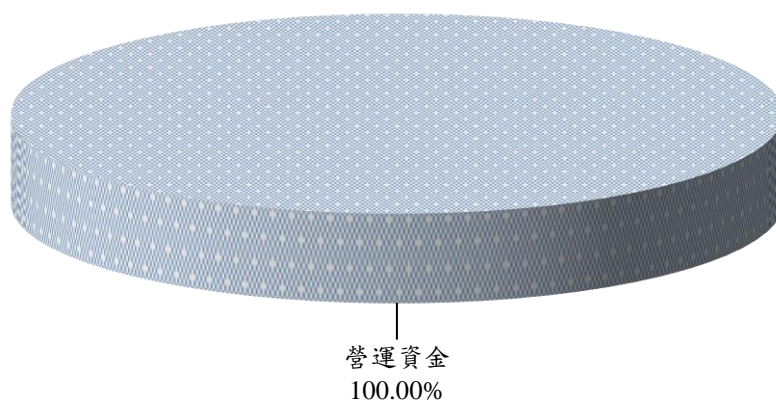
##### 一、營運計畫

- (一) 農產品供銷目標：預計收入 420 萬元，較上年度增加如列數；預計成本 315 萬元，較上年度增加如列數，係高雄場區辦理花生、果乾等百貨零售之銷貨收入及成本。
- (二) 旅遊服務目標：觀光旅遊預計收入 761 萬 6 千元，較上年度預算數 927 萬 2 千元，減少 165 萬 6 千元；預計成本 1,307 萬元，較上年度預算數 1,447 萬 1 千元，減少 140 萬 1 千元。
- (三) 委外經營目標：預計收入 975 萬 6 千元，較上年度預算數 975 萬 1 千元，增加 5 千元；預計成本 812 萬元，較上年度預算數 801 萬 5 千元，增加 10 萬 5 千元。
- (四) 委託經營目標：預計收入 5,523 萬 3 千元，較上年度預算數 5,421 萬元，增加 102 萬 3 千元；預計成本 606 萬元，較上年度預算數 600 萬 7 千元，增加 5 萬 3 千元。

##### 二、固定資產之建設、改良、擴充與其資金來源

- (一) 一般建築及設備計畫：本年度預算編列 218 萬元，均係一次性項目，由營運資金支應，編列項目如下：
  1. 機械及設備 30 萬 7 千元：主要係汰換新竹場部電腦設備、購置無人機及高雄場區購置櫃檯收銀 POS 機等。
  2. 交通及運輸設備 102 萬元：主要係新竹場部更新監視系統、高雄場區汰換公務車 1 輛及屏東分場增購土地清查衛星定位儀等。
  3. 什項設備 85 萬 3 千元：主要係為提升旅宿品質及改善辦公環境，購置及汰換相關營運設備。
- (二) 固定資產建設改良擴充及資金來源圖，詳圖一。

圖一 112年度固定資產建設改良擴充及資金來源

建設改良擴充資金來源

單位：新臺幣千元

建設改良擴充	112年度預算	資金來源	112年度預算
不動產、廠房及設備	2,180	營運資金	2,180
機械及設備	307		
交通及運輸設備	1,020		
什項設備	853		
合計	2,180	合計	2,180

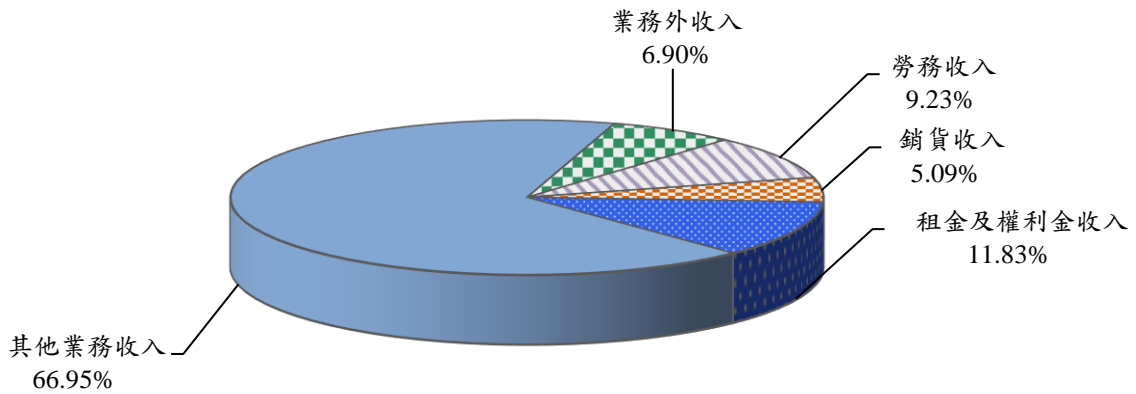
國軍退除役官兵輔導委員會  
彰化農場  
業務計畫及預算說明  
中華民國 112 年度

肆、預算概要

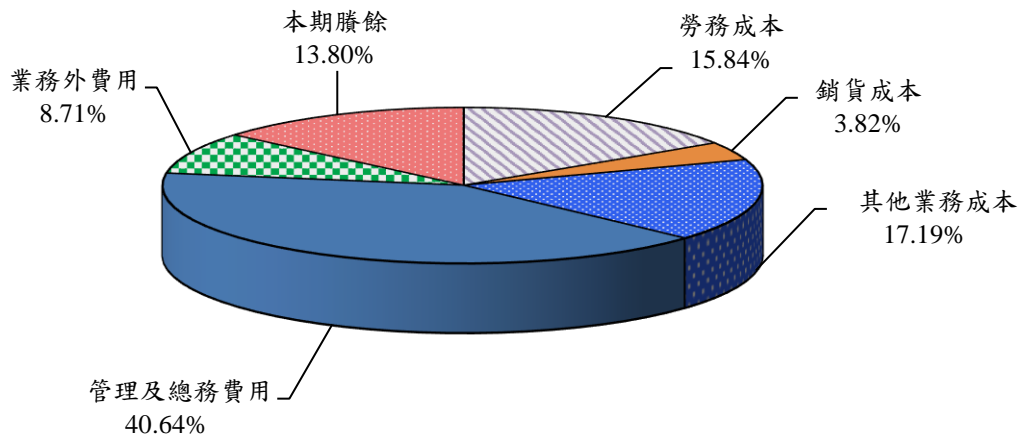
一、業務收支及餘絀之預計

- (一) 業務收入 7,680 萬 5 千元，較上年度預算數 7,323 萬 3 千元，增加 357 萬 2 千元，約 4.88%。
- (二) 業務成本與費用 6,392 萬 5 千元，較上年度預算數 6,127 萬 4 千元，增加 265 萬 1 千元，約 4.33%。
- (三) 業務外收入 569 萬 4 千元，較上年度預算數 538 萬 4 千元，增加 31 萬元，約 5.76%。
- (四) 業務外費用 719 萬 1 千元，較上年度預算數 697 萬 8 千元，增加 21 萬 3 千元，約 3.05%。
- (五) 業務總收支相抵後，計賸餘 1,138 萬 3 千元，較上年度預算賸餘 1,036 萬 5 千元，增加 101 萬 8 千元，約 9.82%。
- (六) 本年度及最近五年收入、成本與費用及賸餘圖表，詳圖二、三。

圖二 112年度收入、成本與費用及賸餘  
收入



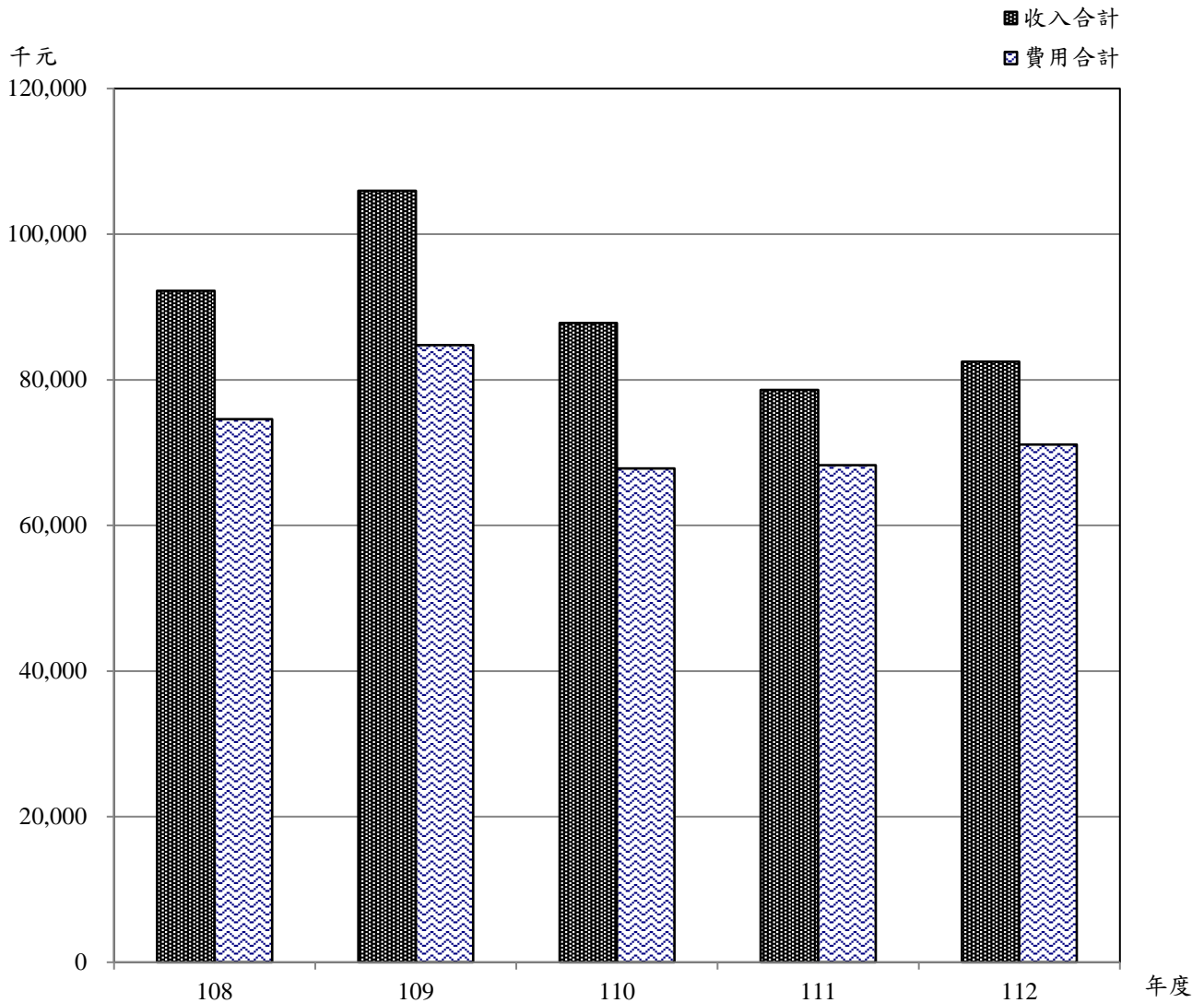
成本與費用及賸餘



單位：新臺幣千元

收入	112年度預算	成本與費用及賸餘	112年度預算
業務收入	76,805	業務成本與費用	63,925
勞務收入	7,616	勞務成本	13,070
銷貨收入	4,200	銷貨成本	3,150
租金及權利金收入	9,756	其他業務成本	14,180
其他業務收入	55,233	管理及總務費用	33,525
業務外收入	5,694	業務外費用	7,191
		本期賸餘	11,383
收入總額	82,499	成本、費用及賸餘總額	82,499

圖三 最近五年收入與費用



單位：新臺幣千元

項目 \ 年度	108年度決算	109年度決算	110年度決算	111年度預算	112年度預算
<b>收入</b>					
業務收入	72,347	72,560	74,982	73,233	76,805
業務外收入	19,878	33,406	12,807	5,384	5,694
<b>收入合計</b>	<b>92,225</b>	<b>105,966</b>	<b>87,789</b>	<b>78,617</b>	<b>82,499</b>
<b>費用</b>					
業務成本與費用	57,679	60,170	61,103	61,274	63,925
業務外費用	16,917	24,597	6,736	6,978	7,191
<b>費用合計</b>	<b>74,596</b>	<b>84,767</b>	<b>67,839</b>	<b>68,252</b>	<b>71,116</b>
<b>本期賸餘</b>	<b>17,629</b>	<b>21,199</b>	<b>19,950</b>	<b>10,365</b>	<b>11,383</b>

註：108至110年度決算數為審定決算數；111年度預算經立法程序公布者，為法定預算數，未完成相關程序者，為預算案數。以下各表同。

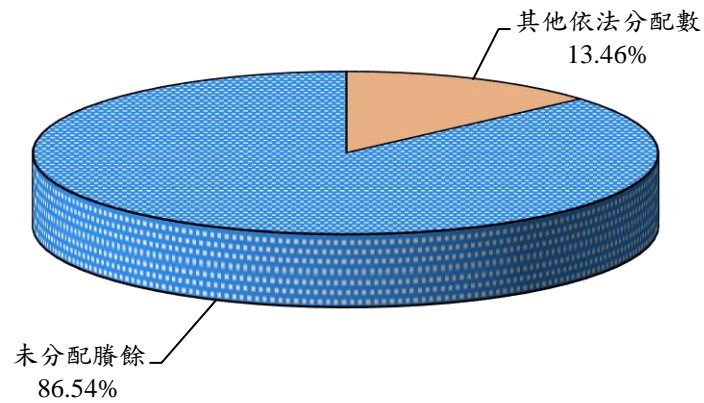
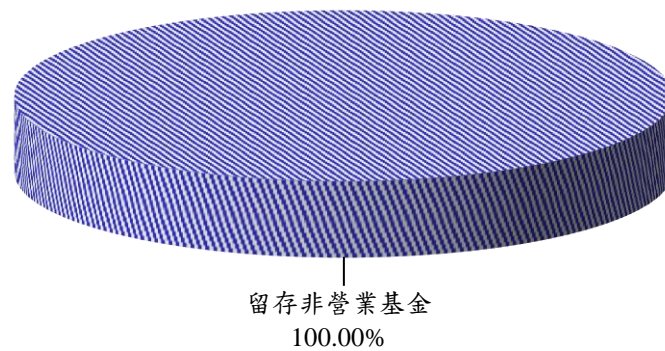
國軍退除役官兵輔導委員會  
彰化農場

業務計畫及預算說明  
中華民國 112 年度

二、餘絀撥補之預計

- (一) 賸餘之部：本年度預算賸餘 1,138 萬 3 千元，連同以前年度未分配賸餘 4,749 萬 6 千元，共有賸餘 5,887 萬 9 千元，除其他依法分配數 792 萬 7 千元外，其餘 5,095 萬 2 千元，留待以後年度處理。
- (二) 本年度及最近五年賸餘分配情形圖表，詳圖四、五。

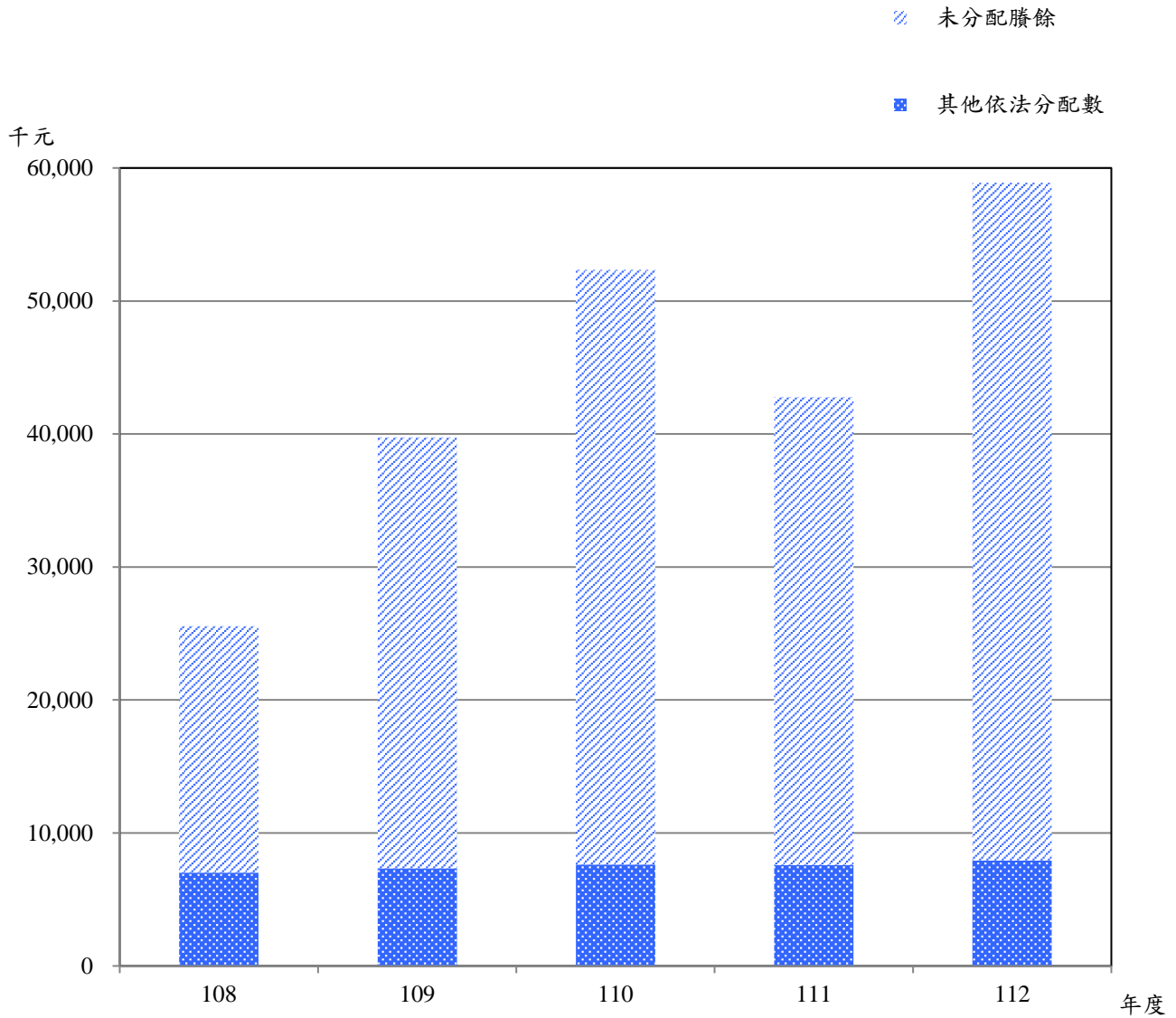
圖四 112年度賸餘分配

按分配程序分按所得對象分

單位：新臺幣千元

按分配程序分	112年度預算	按所得對象分	112年度預算
其他依法分配數	7,927	留存非營業基金	58,879
未分配賸餘	50,952		
合計	58,879	合計	58,879

圖五 最近五年賸餘分配



單位：新臺幣千元

項目	年度				
	108年度決算	109年度決算	110年度決算	111年度預算	112年度預算
<b>賸餘分配</b>					
其他依法分配數	7,016	7,347	7,637	7,578	7,927
未分配賸餘	18,543	32,395	44,709	35,182	50,952
<b>合計</b>	<b>25,559</b>	<b>39,742</b>	<b>52,346</b>	<b>42,760</b>	<b>58,879</b>

國軍退除役官兵輔導委員會

彰化農場

業務計畫及預算說明

中華民國 112 年度

三、現金流量之預計

(一) 業務活動之淨現金流入 2,524 萬元，包括：

1. 本期賸餘 1,138 萬 3 千元。
2. 利息股利之調整減少 188 萬 4 千元，係利息收入之數。
3. 調整項目增加 1,385 萬 7 千元，包括提列折舊 1,383 萬 8 千元及攤銷 1 萬 9 千元。
4. 收取利息 188 萬 4 千元。

(二) 投資活動之淨現金流出 218 萬元，係增加不動產、廠房及設備之數。

(三) 籌資活動之淨現金流出 792 萬 7 千元，係解繳投資報酬之數。

(四) 現金及約當現金之淨增 1,513 萬 3 千元，係期末現金 9,626 萬 2 千元，較期初現金 8,112 萬 9 千元增加之數。

本 頁 空 白

# 預算主要表



## 國軍退除役官兵輔導委員會

## 彰化農場

## 收支餘絀預計表

中華民國112年度

單位：新臺幣千元

前年度決算數		科目	本年度預算數		上年度預算數		比較增減(-)	
金額	%		金額	%	金額	%	金額	%
74,982	100.00	業務收入	76,805	100.00	73,233	100.00	3,572	4.88
8,297	11.07	勞務收入	7,616	9.92	9,272	12.66	-1,656	17.86
8,297	11.07	服務收入	7,616	9.92	9,272	12.66	-1,656	17.86
-	-	銷貨收入	4,200	5.47	-	-	4,200	-
-	-	農產品銷貨收入	4,200	5.47	-	-	4,200	-
5,022	6.70	租金及權利金收入	9,756	12.70	9,751	13.32	5	0.05
-	-	土地租金收入	277	0.36	272	0.37	5	1.84
5,022	6.70	權利金收入	9,479	12.34	9,479	12.94	-	-
61,663	82.24	其他業務收入	55,233	71.91	54,210	74.02	1,023	1.89
61,663	82.24	雜項業務收入	55,233	71.91	54,210	74.02	1,023	1.89
61,103	81.49	業務成本與費用	63,925	83.23	61,274	83.67	2,651	4.33
14,515	19.36	勞務成本	13,070	17.02	14,471	19.76	-1,401	9.68
14,515	19.36	服務成本	13,070	17.02	14,471	19.76	-1,401	9.68
-	-	銷貨成本	3,150	4.10	-	-	3,150	-
-	-	農產品銷貨成本	3,150	4.10	-	-	3,150	-
9,854	13.14	其他業務成本	14,180	18.46	14,022	19.15	158	1.13
9,854	13.14	雜項業務成本	14,180	18.46	14,022	19.15	158	1.13
36,734	48.99	管理及總務費用	33,525	43.65	32,781	44.76	744	2.27
36,734	48.99	管理費用及總務費用	33,525	43.65	32,781	44.76	744	2.27
13,880	18.51	業務賸餘(短絀)	12,880	16.77	11,959	16.33	921	7.70
12,807	17.08	業務外收入	5,694	7.41	5,384	7.35	310	5.76
1,633	2.18	財務收入	1,884	2.45	1,884	2.57	-	-
1,633	2.18	利息收入	1,884	2.45	1,884	2.57	-	-
11,173	14.90	其他業務外收入	3,810	4.96	3,500	4.78	310	8.86
4,130	5.51	資產使用及權利金收入	3,810	4.96	3,500	4.78	310	8.86
2,856	3.81	違規罰款收入	-	-	-	-	-	-
4,187	5.58	雜項收入	-	-	-	-	-	-
6,736	8.98	業務外費用	7,191	9.36	6,978	9.53	213	3.05
6,736	8.98	其他業務外費用	7,191	9.36	6,978	9.53	213	3.05
6,736	8.98	雜項費用	7,191	9.36	6,978	9.53	213	3.05
6,071	8.10	業務外賸餘(短絀)	-1,497	-1.95	-1,594	-2.18	97	6.09
19,950	26.61	本期賸餘(短絀)	11,383	14.82	10,365	14.15	1,018	9.82

註：百分比及前年度決算數細數之和與總數或略有出入，係四捨五入關係，以下各表同。

國軍退除役官兵輔導委員會  
彰化農場  
**收支餘絀預計表說明**  
中華民國 112 年度

本期收支項目之說明：

一、業務收入 76,805 千元，包括：

(一)勞務收入 7,616 千元，係高雄場區辦理住宿、餐飲等收入。

(二)銷貨收入 4,200 千元，係高雄場區辦理花生、果乾等百貨零售收入。

(三)租金及權利金收入 9,756 千元，係淡水觀光休閒旅館 BTO 案，依合約分年轉列權利金 4,544 千元；嘉義分場休閒農場委外經營土地租金及權利金等收入 5,212 千元。

(四)其他業務收入 55,233 千元，係委託經營收入。

二、業務成本與費用 63,925 千元，包括：

(一)勞務成本 13,070 千元，係高雄場區辦理住宿、餐飲等成本。

(二)銷貨成本 3,150 千元，係高雄場區辦理百貨零售成本。

(三)其他業務成本 14,180 千元，包括委託經營成本 6,060 千元及委外經營成本 8,120 千元。

(四)管理及總務費用 33,525 千元，係辦理行政工作所需經費。

三、業務外收入 5,694 千元，主要係利息收入 1,884 千元及提供場地設置太陽能光電設施收取資產使用收入 3,810 千元。

四、業務外費用 7,191 千元，主要係退休人員月退休金等。

五、收支相抵後，預計本期賸餘 11,383 千元。

## 國軍退除役官兵輔導委員會

## 彰化農場

## 餘絀撥補預計表

中華民國112年度

單位：新臺幣千元

上年度預算數		項 目	本年度預算數		說 明
金 額	%		金 額	%	
42,760	100.00	賸餘之部	58,879	100.00	詳收支餘絀預計表。
10,365	24.24	本期賸餘	11,383	19.33	
32,395	75.76	前期未分配賸餘	47,496	80.67	
7,578	17.72	分配之部	7,927	13.46	解繳投資報酬。
7,578	17.72	其他依法分配數	7,927	13.46	
35,182	82.28	未分配賸餘	50,952	86.54	

## 國軍退除役官兵輔導委員會

## 彰化農場

## 現金流量預計表

中華民國112年度

單位：新臺幣千元

項 目	預 算	數 說	明
業務活動之現金流量			
本期賸餘（短絀）	11,383		
利息股利之調整	-1,884		
未計利息股利之本期賸餘（短絀）	9,499		
調整項目	13,857		1.土地改良物折舊107千元。 2.房屋及建築折舊11,582千元。 3.機械及設備折舊1,032千元。 4.交通及運輸設備折舊369千元。 5.什項設備折舊537千元。 6.代管資產折舊211千元。 7.攤銷19千元。
未計利息股利之現金流入（流出）	23,356		
收取利息	1,884		
業務活動之淨現金流入（流出）	25,240		
投資活動之現金流量			
增加不動產、廠房及設備、礦產資源	-2,180		增加不動產、廠房及設備。
投資活動之淨現金流入（流出）	-2,180		
籌資活動之現金流量			
賸餘分配款	-7,927		解繳投資報酬。
籌資活動之淨現金流入（流出）	-7,927		
現金及約當現金之淨增（淨減）	15,133		
期初現金及約當現金	81,129		
期末現金及約當現金	96,262		

國軍退除役官兵輔導委員會  
彰化農場  
**現金流量預計表補充說明**  
中華民國 112 年度

不影響現金流量之投資及籌資活動：代管資產提列折舊數轉列受贈公積 211 千元。

本 頁 空 白

# 預算明細表



## 國軍退除役官兵輔導委員會

## 彰化農場

## 勞務收入明細表

中華民國112年度

單位：新臺幣千元

科目及營運項目	單位	算			數額	說明
		預數	量	單價(元)		
勞務收入					7,616	
服務收入					7,616	
休閒農場	千元	-	-	-	7,616	高雄場區辦理住宿、餐飲及生態導覽等收入。

## 國軍退除役官兵輔導委員會

## 彰化農場

## 銷貨收入明細表

中華民國112年度

單位：新臺幣千元

科目及營運項目	單位	算			說明
		預 數	量 單價(元)	金 額	
銷貨收入				4,200	
農產品銷貨收入				4,200	
百貨零售、販賣部	千元	-	-	4,200	花生、果乾等百貨零售。

國軍退除役官兵輔導委員會  
彰化農場  
租金及權利金收入明細表  
中華民國112年度

單位：新臺幣千元

科 目 及 業 務 項 目	預 算 數	說 明
租金及權利金收入	9,756	
土地租金收入	277	
委外經營(促參)	277	嘉義分場休閒農場委外經營土地租金收入。
權利金收入	9,479	
委外經營(促參)	9,479	1.淡水觀光休閒旅館BTO案，依合約分年轉為權利金收入4,544千元。 2.嘉義分場休閒農場委外經營權利金收入4,935千元。

## 國軍退除役官兵輔導委員會

## 彰化農場

## 其他業務收入明細表

中華民國112年度

單位：新臺幣千元

科目及業務項目	預算數	說明
其他業務收入	55,233	
雜項業務收入	55,233	
委託經營	55,233	<p>1.北部及彰化地區計列農漁牧產品展售15,653千元、養殖漁業9,291千元、短期作物420千元、經濟作物222千元、畜牧場790千元及休閒觀光521千元，合計26,897千元。</p> <p>2.雲林、嘉義及台南地區計列養殖漁業216千元、短期作物910千元、長期作物589千元、高經濟作物365千元及畜牧場7千元，合計2,087千元。</p> <p>3.高雄及屏東地區計列養殖漁業2,000千元、短期作物22,499千元及畜牧場1,685千元，合計26,184千元。</p> <p>4.依有機農業獎勵及補助辦法第5條，委營有機農業租金優惠獎勵金65千元。</p>

## 國軍退除役官兵輔導委員會

## 彰化農場

## 業務外收入明細表

中華民國112年度

單位：新臺幣千元

科 目 及 業 務 項 目	預 算	數 說 明
業務外收入	5,694	
財務收入	1,884	
利息收入	1,884	存款利息收入1,884千元。
其他業務外收入	3,810	
資產使用及權利金收入	3,810	提供設置太陽能發電設施，收取資產使用費及回饋金3,810千元。

科目及營運項目	單位	本年度預算數		
		數	平均單位成本(元)	金額
勞務成本				13,070
服務成本				13,070
服務費用				8,137
水電費		-	-	754
郵電費		-	-	196
旅運費		-	-	50
印刷裝訂及公告費		-	-	-
修理保養及保固費		-	-	390
保險費		-	-	96
一般服務費		-	-	6,341
專業服務費		-	-	210
公關慰勞費		-	-	50
推展費		-	-	50
材料及用品費				2,007
使用材料費		-	-	1,770
用品消耗		-	-	237
租金與利息				36
什項設備租金		-	-	36
折舊、折耗及攤銷				2,852
不動產、廠房及設備折舊		-	-	2,852
稅捐與規費(強制費)				37
土地稅		-	-	15
房屋稅		-	-	-
消費與行為稅		-	-	12
規費		-	-	10
會費、捐助、補助、分攤、救助(濟)與交流活動費				1
會費		-	-	1

註：一般服務費內含契僱人力10人(遊客服務)，計時計件人員酬金6,261千元。

兵輔導委員會  
農場  
明細表  
112年度

單位：新臺幣千元

上 年 度 預 算 數			前 年 度 決 算 數				
數	量	平 均 單 位 成 本 ( 元 )	金 額	數	量	平 均 單 位 成 本 ( 元 )	金 額
			14,471				14,515
			14,471				14,515
			7,931				7,575
	-	-	754		-	-	604
	-	-	248		-	-	207
	-	-	50		-	-	105
	-	-	40		-	-	54
	-	-	470		-	-	619
	-	-	166		-	-	76
	-	-	5,893		-	-	5,517
	-	-	210		-	-	323
	-	-	50		-	-	49
	-	-	50		-	-	21
	-	-	2,936		-	-	3,872
	-	-	2,644		-	-	3,663
	-	-	292		-	-	208
	-	-	36		-	-	34
	-	-	36		-	-	34
	-	-	3,517		-	-	3,000
	-	-	3,517		-	-	3,000
	-	-	50		-	-	33
	-	-	15		-	-	14
	-	-	13		-	-	-
	-	-	12		-	-	11
	-	-	10		-	-	8
	-	-	1		-	-	-
	-	-	1		-	-	-

## 國軍退除役官兵輔導委員會

## 彰化農場

## 勞務成本說明

中華民國112年度

科 目	說 明
勞務成本	編列13,070千元。
服務成本	編列13,070千元。
服務費用	編列8,137千元。
水電費	依業務需要編列電費700千元、氣體費54千元，合計754千元。
郵電費	依業務需要編列郵費26千元、電話費50千元、數據通信費120千元，合計196千元。
旅運費	依業務需要編列國內旅費50千元。
修理保養及保固費	依業務需要編列土地改良物修護費100千元、一般房屋修護費100千元、其他建築修護費30千元、機械及設備修護費60千元、交通及運輸設備修護費50千元、什項設備修護費50千元，合計390千元。
保險費	依業務需要編列房屋保險費40千元、交通及運輸設備保險費6千元、責任保險費50千元，合計96千元。
一般服務費	依業務需要編列手續費60千元、計時與計件人員酬金6,261千元、體育活動費20千元，合計6,341千元。
專業服務費	依業務需要編列講課鐘點、稿費、出席審查及查詢費10千元、委託檢驗試驗認證費用70千元、電腦軟體服務費130千元，合計210千元。
公關慰勞費	依業務需要編列公共關係費50千元。
推展費	依業務需要編列50千元。
材料及用品費	編列2,007千元。
使用材料費	依業務需要編列物料1,694千元、燃料31千元、油脂3千元、建築材料22千元及設備零件20千元，合計1,770千元。
用品消耗	依業務需要編列辦公用品30千元、報章什誌8千元、農業與園藝用品及環境美化費100千元、化學藥劑與實驗用品5千元、服裝13千元、食品3千元、飼料25千元、醫藥用品3千元、其他50千元，合計237千元。
租金與利息	編列36千元。
什項設備租金	依業務需要編列影印機租金36千元。
折舊、折耗及攤銷	編列2,852千元。
不動產、廠房及設備折舊	依各類資產使用年限，採直線法提列折舊，土地改良物折舊97千元、一般房屋折舊2,300千元、機械及設備折舊40千元、交通及運輸設備折舊81千元、什項設備折舊334千元，合計2,852千元。
稅捐與規費（強制費）	編列37千元。
土地稅	依業務需要編列地價稅15千元。
消費與行為稅	依業務需要編列車輛使用牌照稅12千元。
規費	依業務需要編列行政規費與強制費3千元、汽車燃料使用費7千元，合計10千元。

國軍退除役官兵輔導委員會

彰化農場

勞務成本說明

中華民國112年度

科 目	說 明
會費、捐助、補助、分攤、救助（濟）與交流活動費 會費	編列1千元。  依業務需要編列職業團體會費1千元。

國軍退除役官

彰化

## 銷貨成本

中華民國

科目及營運項目	單位	本年度預算數		
		數	平均單位成本(元)	金額
銷貨成本		-	-	3,150
農產品銷貨成本		-	-	3,150
百貨零售、販賣部	千元	-	-	3,150

兵輔導委員會  
農場  
明細表  
112年度

單位：新臺幣千元

上 年 度 預 算 數			前 年 度 決 算 數		
數	量	平 均 單 位 成 本 ( 元 )	數	量	平 均 單 位 成 本 ( 元 )
-	-	-	-	-	-
-	-	-	-	-	-
-	-	-	-	-	-

國軍退除役官兵輔導委員會

彰化農場

**銷貨成本說明**

中華民國112年度

科 目	說 明
銷貨成本	編列3,150千元。
農產品銷貨成本	編列3,150千元。
材料及用品費	編列3,150千元。
商品及醫療用品	依業務需要編列商品3,150千元。

## 國軍退除役官兵輔導委員會

## 彰化農場

## 其他業務成本明細表

中華民國112年度

單位：新臺幣千元

前年度決算數	上年度預算數	科目及業務計畫項目	本年度預算數
9,854	14,022	其他業務成本	14,180
9,854	14,022	雜項業務成本	14,180
2,308	1,024	服務費用	2,124
261	79	水電費	79
80	92	郵電費	92
301	250	旅運費	350
4	20	印刷裝訂及公告費	20
819	119	修理保養及保固費	119
178	15	保險費	15
224	193	一般服務費	193
442	216	專業服務費	1,216
-	40	推展費	40
214	352	材料及用品費	352
108	127	使用材料費	127
105	225	用品消耗	225
49	-	租金與利息	-
17	-	房租	-
31	-	什項設備租金	-
4,515	10,486	折舊、折耗及攤銷	9,985
4,493	10,467	不動產、廠房及設備折舊	9,966
22	19	攤銷	19
2,307	2,160	稅捐與規費（強制費）	1,719
1,491	1,200	土地稅	889
744	800	房屋稅	750
72	160	規費	80
462	-	其他	-
462	-	其他費用	-

## 國軍退除役官兵輔導委員會

## 彰化農場

## 其他業務成本說明

中華民國112年度

科 目	說 明
其他業務成本	編列14,180千元。
雜項業務成本	編列14,180千元。
服務費用	編列2,124千元。
水電費	依業務需要編列電費72千元、水費7千元，合計79千元。
郵電費	依業務需要編列郵資22千元、電話費40千元、數據通信費30千元，合計92千元。
旅運費	依業務需要編列國內旅費350千元。
印刷裝訂及公告費	依業務需要編列印刷及裝訂費20千元。
修理保養及保固費	依業務需要編列土地改良物修護費49千元、一般房屋修護費30千元、其他建築修護費10千元、機械及設備修護費10千元、交通及運輸設備修護費10千元、什項設備修護費10千元，合計119千元。
保險費	依業務需要編列房屋保險費10千元、交通及運輸設備保險費5千元，合計15千元。
一般服務費	依業務需要編列公證費129千元、手續費24千元、外包費40千元，合計193千元。
專業服務費	依業務需要編列專技人員酬金66千元、法律事務費150千元、促參案履約管理諮詢服務費1,000千元，合計1,216千元。
推展費	依業務需要編列40千元。
材料及用品費	編列352千元。
使用材料費	依業務需要編列燃料127千元。
用品消耗	依業務需要編列辦公用品72千元、農業與園藝用品及環境美化費143千元、食品10千元，合計225千元。
折舊、折耗及攤銷	編列9,985千元。
不動產、廠房及設備折舊	依各類資產使用年限，採直線法提列折舊，土地改良物折舊10千元、一般房屋折舊9,082千元、機械及設備折舊823千元、交通及運輸設備折舊8千元、什項設備折舊43千元，合計9,966千元。
攤銷	依水權狀使用年限採直線法攤銷19千元。
稅捐與規費（強制費）	編列1,719千元。
土地稅	依業務需要編列地價稅889千元。
房屋稅	依業務需要編列房屋稅750千元。
規費	依業務需要編列行政規費與強制費80千元。

國軍退除役官兵輔導委員會  
彰化農場  
管理及總務費用明細表  
中華民國112年度

單位：新臺幣千元

前年度決算數	上年度預算數	科目及業務計畫項目	本年度預算數
36,734	32,781	管理及總務費用	33,525
36,734	32,781	管理費用及總務費用	33,525
26,151	26,706	用人費用	28,153
16,008	17,006	正式員額薪資	17,200
1,144	1,235	超時工作報酬	1,435
5,410	5,609	獎金	5,633
1,544	1,465	退休及卹償金	1,600
2,044	1,391	福利費	2,285
3,798	4,408	服務費用	3,887
108	204	水電費	170
194	230	郵電費	200
288	400	旅運費	300
44	40	印刷裝訂及公告費	40
539	410	修理保養及保固費	450
53	80	保險費	80
2,333	2,291	一般服務費	2,486
86	600	專業服務費	8
153	153	公關慰勞費	153
181	358	材料及用品費	338
42	80	使用材料費	70
140	278	用品消耗	268
59	90	租金與利息	90
59	90	什項設備租金	90
6,396	795	折舊、折耗及攤銷	809
6,396	795	不動產、廠房及設備折舊	809
128	403	稅捐與規費（強制費）	227
6	46	土地稅	46
2	140	房屋稅	6
38	46	消費與行為稅	46
82	171	規費	129
21	21	會費、捐助、補助、分攤、救助（濟） 與交流活動費	21
21	21	補貼（償）、獎勵、慰問與救助（濟）	21

註：一般服務費內含契僱人力4人（行政業務），計時計件人員酬金2,358千元。

國軍退除役官兵輔導委員會

彰化農場

**管理及總務費用說明**

中華民國112年度

科 目	說 明
管理及總務費用	編列33,525千元。
管理費用及總務費用	編列33,525千元。
用人費用	依行政院訂頒「全國軍公教員工待遇支給要點」規定標準，編列28,153千元。
正式員額薪資	編列職員薪資17,200千元。
超時工作報酬	編列不休假加班費950千元、值班費485千元，合計1,435千元。
獎金	編列績效獎金1,433千元、考績獎金2,050千元、年終獎金2,150千元，合計5,633千元。
退休及卹償金	編列提撥職員退休金1,600千元。
福利費	編列分擔保險費1,550千元、傷病醫藥費45千元及其他福利費690千元，合計2,285千元。
服務費用	編列3,887千元。
水電費	依業務需要編列電費130千元、水費30千元、氣體費10千元，合計170千元。
郵電費	依業務需要編列郵費50千元、電話費100千元、數據通信費50千元，合計200千元。
旅運費	依業務需要編列國內旅費300千元。
印刷裝訂及公告費	依業務需要編列印刷及裝訂費40千元。
修理保養及保固費	編列土地改良物修護費130千元、一般房屋修護費170千元、其他建築修護費30千元、機械及設備修護費20千元、交通及運輸設備修護費70千元、什項設備修護費30千元，合計450千元。
保險費	依業務需要編列房屋保險費30千元、交通及運輸設備保險費50千元，合計80千元。
一般服務費	依業務需要編列外包費80千元、計時與計件人員酬金2,358千元、體育活動費48千元，合計2,486千元。
專業服務費	依業務需要編列委託考選訓練費8千元。
公關慰勞費	依業務需要編列公共關係費75千元、員工慰勞費78千元，合計153千元。
材料及用品費	編列338千元。
使用材料費	依業務需要編列燃料35千元、建築材料35千元，合計70千元。
用品消耗	依業務需要編列辦公用品169千元、報章什誌9千元、農業與園藝用品及環境美化費20千元、食品26千元、飼料8千元、醫療用品6千元、其他30千元，合計268千元。
租金與利息	編列90千元。
什項設備租金	依業務需要編列影印機租金90千元。
折舊、折耗及攤銷	編列809千元。
不動產、廠房及設備折舊	依各類資產使用年限，採直線法提列折舊，一般房屋折舊200千元、機械

國軍退除役官兵輔導委員會

彰化農場

**管理及總務費用說明**

中華民國112年度

科 目	說 明
稅捐與規費（強制費） <ul style="list-style-type: none"> <li>土地稅</li> <li>房屋稅</li> <li>消費與行為稅</li> <li>規費</li> </ul>	及設備折舊169千元、交通及運輸設備折舊280千元、什項設備折舊160千元，合計809千元。 編列227千元。 依業務需要編列地價稅46千元。 依業務需要編列房屋稅6千元。 依業務需要編列車輛使用牌照稅46千元。 依業務需要編列行政規費與強制費95千元、汽車燃料使用費34千元，合計129千元。
會費、捐助、補助、分攤、救助（ 濟）與交流活動費 <ul style="list-style-type: none"> <li>補貼（償）、獎勵、慰問與救助                （濟）</li> </ul>	編列21千元。 依業務需要編列優秀基層員工獎勵費用21千元。

## 國軍退除役官兵輔導委員會

## 彰化農場

## 業務外費用明細表

中華民國112年度

單位：新臺幣千元

前年度決算數	上年度預算數	科目及業務計畫項目	本年度預算數
6,736	6,978	業務外費用	7,191
6,736	6,978	其他業務外費用	7,191
6,736	6,978	雜項費用	7,191
6,095	6,300	用人費用	6,244
10	-	獎金	-
6,085	6,300	退休及卹償金	6,244
205	204	折舊、折耗及攤銷	211
205	204	其他折舊性資產折舊	211
436	474	其他	736
436	474	其他費用	736

國軍退除役官兵輔導委員會

彰化農場

**業務外費用說明**

中華民國112年度

科 目	說 明
業務外費用	編列7,191千元。
其他業務外費用	編列7,191千元。
雜項費用	編列7,191千元。
用人費用	編列6,244千元。
退休及卹償金	編列退休人員月退休金6,244千元。
折舊、折耗及攤銷	編列211千元。
其他折舊性資產折舊	依各類代管資產使用年限，採直線法提列折舊211千元。
其他	編列736千元。
其他費用	編列退休人員調降退休所得節省經費應挹注退撫基金736千元。

國軍退除役官  
彰化  
固定資產建設  
中華民國

項 目	不動產、廠						
	土 地	土 地 改 良	地 物	房 屋 及 建 築	機 械 及 設 備	交 通 及 運 輸 設 備	什 項 設 備
一般建築及設備計畫	-	-	-	-	307	1,020	853
一次性項目	-	-	-	-	307	1,020	853
合 計	-	-	-	-	307	1,020	853

## 兵輔導委員會

## 農場

## 改良擴充明細表

112年度

單位：新臺幣千元

房及設備					投資性 不動產	合 計	說 明
租 資	賃 產	租 權	賃 益 改 良	生 產 性 植 物			
-	-	-	-	-	-	2,180	1.機械設備:為農場營運需要，購置電腦設備、無人機及櫃檯收銀POS機。 2.交通及運輸設備:為農場營運需要，購置監視系統、衛星定位儀及汰換公務車1輛。 3.什項設備:為提升旅宿品質及改善辦公環境，購置及汰換相關營運設備。
-	-	-	-	-	-	2,180	
-	-	-	-	-	-	2,180	

本 頁 空 白

## 國軍退除役官兵輔導委員會

## 彰化農場

## 固定資產建設改良擴充資金來源明細表

中華民國112年度

單位：新臺幣千元

項 目	自 有 資 金						外 借 資 金				合 計		
	營運 資金	出 不 適 資	售 用 產	國庫 撥款	其他	小 計		國內 借款	國外 借款	小 計		金額	%
						金額	%			金額	%		
一般建築及設備計畫	2,180	-	-	-	-	2,180	100.00	-	-	-	-	2,180	100.00
一次性項目	2,180	-	-	-	-	2,180	100.00	-	-	-	-	2,180	100.00
合 計	2,180	-	-	-	-	2,180	100.00	-	-	-	-	2,180	100.00

項 目	全 部								目 標 能 量
	資 金		來 源					外 資 借 金	
	投 資 總 額	自 有 資 金			國 庫 撥 款	其 他			
		營 資	運 金	出 售 不 適 用 資 產					
一般建築及設備計畫	2,180	2,180	-	-	-	-	-		
一次性項目	2,180	2,180	-	-	-	-	-		
合 計	2,180	2,180	-	-	-	-	-		

兵輔導委員會

農場

## 充計畫預期進度明細表

112年度

單位:新臺幣千元

計 畫			預 算 數				
進 度 起 迄 年 月	資 金 成 本 率 (%)	現 值 報 酬 率 (%)	收 回 年 限 (年)	本 年 度		截 至 本 年 度 累 計 數	
				金 額	占 全 部 計 畫 %	金 額	占 全 部 計 畫 %
112.01-112.12	-	-	-	2,180	100.00	2,180	100.00
	-	-	-	2,180	100.00	2,180	100.00
	-	-	-	2,180	100.00	2,180	100.00

國軍退除役官  
彰化  
資產折  
中華民國

項目	不動產、		
	土 改 良 物	房 屋 及 建 築	機 械 及 備
前年度決算資產原值	44,999	509,519	17,997
上年度預計增減資產原值	-	-	268
本年度預計增減資產原值	-	-	307
資產重估增值額			
本年度(12月底)止資產總額	44,999	509,519	18,572
本年度應提折舊額	107	11,582	1,032
勞務成本	97	2,300	40
其他業務成本	10	9,082	823
管理及總務費用	-	200	169
其他業務外費用	-	-	-

註：前年度決算資產原值中「其他」欄為代管資產9,967千元(不含代管土地2,975,608千元)。

## 兵輔導委員會

## 農場

## 舊明細表

112年度

單位：新臺幣千元

廠房及設備					生產性植物	投資性 不動產	其 他	合 計
交 通 及 運 輸 設 備	什 項 設 備	租 資	賃 產	租 權 益 改 良				
8,091	9,011	-	-	-	-	9,967	599,583	
50	898	-	-	-	-	-	1,216	
499	853	-	-	-	-	-	1,659	
8,640	10,762	-	-	-	-	9,967	602,459	
369	537	-	-	-	-	211	13,838	
81	334	-	-	-	-	-	2,852	
8	43	-	-	-	-	-	9,966	
280	160	-	-	-	-	-	809	
-	-	-	-	-	-	211	211	

## 國軍退除役官兵輔導委員會

## 彰化農場

## 資產報廢明細表

中華民國112年度

單位：新臺幣千元

項 目	帳 面 價 值			殘 餘 價 值	未 實 現 重 估 增 值 減 少 數	報 廢 損 失
	成 本 重 估 價 值	或 已 提 折 舊 額	淨 額			
不動產、廠房及設備	521	521	-	-	-	-
交通及運輸設備	521	521	-	-	-	-

## 國軍退除役官兵輔導委員會

## 彰化農場

## 基金數額增減明細表

中華民國112年度

單位：新臺幣千元

項 目	金 額	說 明
期初基金數額	263,907	
加：		
以前年度公積撥充	-	
賸餘撥充	-	
以國有財產撥充	-	
國庫增撥數	-	
其他	-	
減：		
填補短絀	-	
折減基金繳庫	-	
其他	-	
期末基金數額	263,907	

## 國軍退除役官兵輔導委員會

## 彰化農場

## 無形資產明細表

中華民國112年度

單位：新臺幣千元

前 決	年 算	度 數	上 預	年 算	度 數	科 目 及 業 務 項 目	本 預	年 算	度 數	說 明
		65			254	無形資產			-	
		-			254	電腦軟體			-	
		-			254	委外開發設計電腦軟體			-	
		65			-	其他無形資產			-	
		65			-	其他無形資產			-	
		65			254	總 計			-	

# 預算附表



## 國軍退除役官兵輔導委員會

## 彰化農場

## 成本彙總表

中華民國112年度

單位：新臺幣千元

摘 要	金 額	說 明
直接材料	3,150	
製造成本	3,150	
加：期初在製品存貨	-	
減：期末在製品存貨	-	
製成品成本	3,150	
加：期初製成品/農產品存貨	-	
加：當期採收銷售之農產品	-	
減：期末製成品/農產品存貨	-	
加：期初商品存貨	-	
減：期末商品存貨	-	
銷貨成本	3,150	
百貨零售、販賣部	3,150	

國軍退除役官兵輔導委員會  
彰化農場  
直接材料人工及製造費用明細表  
中華民國112年度

單位：新臺幣千元

前 決	年 算	度 數	上 預	年 算	度 數	科 目 名 稱	本 年 度 預 算 數		
							合 計	固 定	變 動
		-			-	直接材料	3,150	-	3,150
		-			-	材料及用品費	3,150	-	3,150
		-			-	商品及醫療用品	3,150	-	3,150
		-			-	製造成本	3,150	-	3,150

國軍退除役官兵輔導委員會  
彰化農場  
直接材料人工及製造費用說明  
中華民國112年度

科 目	說 明
直接材料 材料及用品費 商品及醫療用品	編列3,150千元。 編列3,150千元。 依業務需要編列百貨零售商品3,150千元。

本 頁 空 白

# 預算參考表



## 國軍退除役官兵輔導委員會

## 彰化農場

## 預計平衡表

中華民國112年12月31日

單位：新臺幣千元

110年12月31日 實 際 數	科 目	112年12月31日 預 計 數	111年12月31日 預 計 數	比 較 增 減
3,573,760	資 產	3,580,003	3,576,547	3,456
351,345	流動資產	382,798	367,665	15,133
64,810	現金	96,262	81,129	15,133
282,170	流動金融資產	282,170	282,170	-
597	應收款項	597	597	-
733	存 貨	733	733	-
3,036	預付款項	3,036	3,036	-
21,500	投資、長期應收款、貸墊款及準備 金	21,500	21,500	-
21,500	非流動金融資產	21,500	21,500	-
219,677	不動產、廠房及設備	194,666	206,113	-11,447
16,899	土地	16,899	16,899	-
700	土地改良物	384	491	-107
194,367	房屋及建築	170,531	182,113	-11,582
4,861	機械及設備	3,214	3,939	-725
1,565	交通及運輸設備	1,912	1,261	651
1,285	什項設備	1,726	1,410	316
93	無形資產	309	328	-19
93	無形資產	309	328	-19
2,981,145	其他資產	2,980,730	2,980,941	-211
2,979,815	什項資產	2,979,400	2,979,611	-211
1,330	待處理資產	1,330	1,330	-
3,573,760	合 計	3,580,003	3,576,547	3,456

## 國軍退除役官兵輔導委員會

## 彰化農場

## 預計平衡表

中華民國112年12月31日

單位：新臺幣千元

110年12月31日 實 際 數	科 目	112年12月31日 預 計 數	111年12月31日 預 計 數	比 較 增 減
3,090,407	負 債	3,089,993	3,090,204	-211
37,413	流動負債	37,414	37,414	-
15,397	應付款項	15,398	15,398	-
22,016	預收款項	22,016	22,016	-
3,052,994	其他負債	3,052,579	3,052,790	-211
16,576	遞延負債	16,576	16,576	-
3,036,419	什項負債	3,036,003	3,036,214	-211
483,353	淨 值	490,010	486,343	3,667
263,907	基金	263,907	263,907	-
263,907	基金	263,907	263,907	-
173,253	公積	173,668	173,457	211
173,253	資本公積	173,668	173,457	211
44,709	累積餘絀	50,952	47,496	3,456
44,709	累積賸餘	50,952	47,496	3,456
1,483	淨值其他項目	1,483	1,483	-
1,483	累積其他綜合餘絀	1,483	1,483	-
3,573,760	合 計	3,580,003	3,576,547	3,456

註：112年12月31日預計信託代理與保證資產(負債)22,260千元，均為保證品(應付保證品)。

國軍退除役官兵輔導委員會  
彰化農場  
5年來主要營運項目分析表  
中華民國112年度

單位：新臺幣千元

年度及項目	單位	數量	單位成本(元)	預(決)算數	說明
本年度預算數				30,400	
勞務成本				13,070	
服務成本				13,070	
休閒農場	千元	-	-	13,070	
銷貨成本				3,150	
農產品銷貨成本				3,150	
百貨零售、販賣部	千元	-	-	3,150	
其他業務成本				14,180	
雜項業務成本				14,180	
委託經營	千元	-	-	6,060	
委外經營(促參)	千元	-	-	8,120	
上年度預算數				28,493	
勞務成本				14,471	
服務成本				14,471	
休閒農場	千元	-	-	14,471	
其他業務成本				14,022	
雜項業務成本				14,022	
委託經營	千元	-	-	6,007	
委外經營(促參)	千元	-	-	8,015	
前年度決算數				24,369	
勞務成本				14,515	
服務成本				14,515	
休閒農場	千元	-	-	14,515	
其他業務成本				9,854	
雜項業務成本				9,854	
委託經營	千元	-	-	6,181	
委外經營(促參)	千元	-	-	3,673	
109年度決算數				26,397	
勞務成本				14,485	
服務成本				14,485	
休閒農場	千元	-	-	14,485	
其他業務成本				11,912	
雜項業務成本				11,912	
委託經營	千元	-	-	5,713	
委外經營(促參)	千元	-	-	6,199	

國軍退除役官兵輔導委員會  
彰化農場  
5年來主要營運項目分析表  
中華民國112年度

單位：新臺幣千元

年度及項目	單位	數量	單位成本(元)	預(決)算數	說明
108年度決算數				27,079	
勞務成本				14,067	
服務成本				14,067	
休閒農場	千元	-	-	14,067	
其他業務成本				13,011	
雜項業務成本				13,011	
委託經營	千元	-	-	5,801	
委外經營(促參)	千元	-	-	7,210	

## 國軍退除役官兵輔導委員會

## 彰化農場

## 員工人數彙計表

中華民國112年度

單位：人

科 目	上年度最高可 進用員額數	本 年 度 增 減 (-) 數	本 年 度 最 高 可 進 用 員 額 數	說 明
業務支出部分	20	-	20	
專任人員	20	-	20	
職員	20	-	20	
總計	20	-	20	

註：預計進用契僱人力14人（遊客服務10人、行政業務4人）。

國軍退除役官  
彰化  
用人費用  
中華民國

科 目	正 式 員 額 薪 資	聘 僱 人 員 薪 資	超 時 工 作 報 酬	津 貼	獎 金					退 休 及
					年 獎	終 金	考 獎	績 金	績 獎	效 金
業務總支出部分										
管理及總務費用	17,200	-	1,435	-	2,150	2,050	1,433	-	1,600	
正式人員	17,200	-	1,435	-	2,150	2,050	1,433	-	1,600	
職員	17,200	-	1,435	-	2,150	2,050	1,433	-	1,600	
其他業務外費用	-	-	-	-	-	-	-	-	6,244	
正式人員	-	-	-	-	-	-	-	-	6,244	
職員	-	-	-	-	-	-	-	-	6,244	
合 計	17,200	-	1,435	-	2,150	2,050	1,433	-	7,844	

註：1.預計進用契僱人力預算數8,619千元（行政業務2,358千元、遊客服務6,261千元）。

2.表內獎金編列說明：

(1)年終工作獎金：依據軍公教人員年終工作獎金發給注意事項編列，預計發給20人，金額2,150千元。

(2)考績獎金：依據民國96年3月21日華總一義字第09600034561號令修正之公務人員考績法編列，預計發給20

(3)績效獎金：依據民國110年8月24日院授人給字第 1104000715 號函核定之本會所屬農場營運獎金支給要點：

## 兵輔導委員會

## 農場

## 彙計表

112年度

單位：新臺幣千元

卹償金	資遣費	福利費					提繳費	合計	兼任人員 用人費用	總計
		分擔 保險費	傷 醫藥費	病 費	提 福利金	撥 金				
-	-	1,550	45	-	690	-	28,153	-	28,153	
-	-	1,550	45	-	690	-	28,153	-	28,153	
-	-	1,550	45	-	690	-	28,153	-	28,153	
-	-	-	-	-	-	-	6,244	-	6,244	
-	-	-	-	-	-	-	6,244	-	6,244	
-	-	-	-	-	-	-	6,244	-	6,244	
-	-	1,550	45	-	690	-	34,397	-	34,397	

人，金額2,050千元。

編列，預計發給20人，金額1,433千元。

前 年 度 決 算 數	上 年 度 預 算 數	科 目	本 年			
			合 計	勞 務 成 本	銷 貨 成 本	其 他 業 務 成 本
32,246	33,006	用人費用	34,397	-	-	-
16,008	17,006	正式員額薪資	17,200	-	-	-
1,144	1,235	超時工作報酬	1,435	-	-	-
5,420	5,609	獎金	5,633	-	-	-
7,629	7,765	退休及卹償金	7,844	-	-	-
2,044	1,391	福利費	2,285	-	-	-
13,682	13,363	服務費用	14,148	8,137	-	2,124
973	1,037	水電費	1,003	754	-	79
482	570	郵電費	488	196	-	92
695	700	旅運費	700	50	-	350
101	100	印刷裝訂及公告費	60	-	-	20
1,977	999	修理保養及保固費	959	390	-	119
307	261	保險費	191	96	-	15
8,074	8,377	一般服務費	9,020	6,341	-	193
851	1,026	專業服務費	1,434	210	-	1,216
202	203	公關慰勞費	203	50	-	-
21	90	推展費	90	50	-	40
4,267	3,646	材料及用品費	5,847	2,007	3,150	352
3,813	2,851	使用材料費	1,967	1,770	-	127
453	795	用品消耗	730	237	-	225
-	-	商品及醫療用品	3,150	-	3,150	-
142	126	租金與利息	126	36	-	-
17	-	房租	-	-	-	-
125	126	什項設備租金	126	36	-	-
14,116	15,002	折舊、折耗及攤銷	13,857	2,852	-	9,985
13,889	14,779	不動產、廠房及設備折舊	13,627	2,852	-	9,966
205	204	其他折舊性資產折舊	211	-	-	-
22	19	攤銷	19	-	-	19
2,468	2,613	稅捐與規費（強制費）	1,983	37	-	1,719
1,511	1,261	土地稅	950	15	-	889
745	953	房屋稅	756	-	-	750
50	58	消費與行為稅	58	12	-	-
162	341	規費	219	10	-	80
21	22	會費、捐助、補助、分攤、救助 （濟）與交流活動費	22	1	-	-

## 兵輔導委員會

## 農場

## 彙計表

112年度

單位：新臺幣千元

度		預		算		數	
管理及總務 費用	其他業務外 費用						
28,153	6,244						
17,200	-						
1,435	-						
5,633	-						
1,600	6,244						
2,285	-						
3,887	-						
170	-						
200	-						
300	-						
40	-						
450	-						
80	-						
2,486	-						
8	-						
153	-						
-	-						
338	-						
70	-						
268	-						
-	-						
90	-						
-	-						
90	-						
809	211						
809	-						
-	211						
-	-						
227	-						
46	-						
6	-						
46	-						
129	-						
21	-						

國軍退除役官

彰化

各項費用

中華民國

前 年 度 決 算 數	上 年 度 預 算 數	科 目	本 年			
			合 計	勞 務 成 本	銷 貨 成 本	其 他 業 務 成 本
-	1	會費	1	1	-	-
21	21	補貼(償)、獎勵、慰問與救 助(濟)	21	-	-	-
897	474	其他	736	-	-	-
897	474	其他費用	736	-	-	-
67,839	68,252	合 計	71,116	13,070	3,150	14,180



## 國軍退除役官兵輔導委員會

## 彰化農場

## 增購及汰舊換新管理用公務車輛明細表

中華民國112年度

單位：新臺幣千元

項目	單位	增購部分		汰舊換新部分		合計		說明
		數量	金額	數量	金額	數量	金額	
小客貨兩用車	輛	-	-	1	700	1	700	為提高土地巡查效率及安全性，汰舊原屬其他車輛之8人座小客貨兩用車，改換新屬管理用車輛之小客貨兩用車1輛。
合計		-	-	1	700	1	700	

註：1.管理用車輛：經本表汰舊換新後，計有一般公務轎車2輛、小客貨兩用車1輛。

2.其他車輛：本年度汰舊(原屬其他車輛)換新(管理用車輛)8人座小客貨兩用車1輛，計有小客貨兩用車2輛、機車7輛。