

中華民國 111 年度
中央政府總預算

國軍退除役官兵輔導委員會主管

榮民醫療作業基金附屬單位預算



(非營業部分)

國軍退除役官兵輔導委員會榮民醫療作業基金管理會編

國軍退除役官兵輔導委員會
榮民醫療作業基金

目 次

中華民國111年度

一、業務計畫及預算說明.....	第	1—24	頁
二、預算主要表			
(一)收支餘絀預計表及說明.....	第	25—28	頁
(二)餘絀撥補預計表.....	第	29	頁
(三)現金流量預計表及補充說明.....	第	30—32	頁
三、預算明細表			
(一)醫療收入明細表.....	第	33	頁
(二)其他業務收入明細表.....	第	34	頁
(三)業務外收入明細表.....	第	35—36	頁
(四)醫療成本明細表及說明.....	第	38—40	頁
(五)其他業務成本明細表及說明.....	第	42—43	頁
(六)管理及總務費用明細表及說明.....	第	44—45	頁
(七)研究發展及訓練費用明細表及說明.....	第	46—47	頁
(八)業務外費用明細表及說明.....	第	48—49	頁
(九)固定資產建設改良擴充明細表.....	第	50—53	頁
(十)固定資產建設改良擴充資金來源明細表.....	第	54—55	頁
(十一)固定資產建設改良擴充計畫預期進度明細表.....	第	56—61	頁
(十二)資產折舊明細表.....	第	62	頁
(十三)基金數額增減明細表.....	第	63	頁
(十四)無形資產明細表.....	第	64	頁
四、預算參考表			
(一)預計平衡表.....	第	65—66	頁
(二)5年來主要營運項目分析表.....	第	67	頁
(三)員工人數彙計表.....	第	68	頁
(四)用人費用彙計表.....	第	70—71	頁
(五)各項費用彙計表.....	第	72—75	頁
(六)增購及汰舊換新管理用公務車輛明細表.....	第	76	頁
五、附錄			
立法院審議中央政府總預算案附屬單位預算所提決議及附帶決議辦理情形報告表.....	第	77—84	頁

業務計畫及預算說明

國軍退除役官兵輔導委員會

榮民醫療作業基金

業務計畫及預算說明

中華民國 111 年度

壹、基金概況

一、設立宗旨

國軍退除役官兵輔導委員會（以下簡稱本會）為辦理國軍退除役官兵就醫、保健及長期照顧等社會醫療服務，支援全國醫療網計畫，並加強醫學研究及教學訓練，提升醫療照護水準，分別於 75 年度及 81 年度依預算法規定設立榮民總醫院作業基金及榮民醫院附設民眾診療作業基金，其中榮民總醫院作業基金，配合臺中分院於 79 年度設立臺中榮民總醫院作業基金，改稱為臺北榮民總醫院作業基金。79 年 10 月臺北榮民總醫院於高雄設立分院，該分院於 84 年度設立高雄榮民總醫院作業基金。另榮民醫院附設民眾診療作業基金，因全民健康保險實施範圍已涵蓋榮民，爰於 86 年度更名為榮民醫院醫療作業基金。

鑒於臺北、臺中、高雄 3 所榮民總醫院及榮民醫院醫療作業基金均為提供醫療保健服務及教學研究而設立，性質相同，為統籌運用資源，爰於 87 年度依中央政府特種基金管理準則第 16 條規定，將上述 4 個基金（臺北、臺中、高雄榮民總醫院作業基金及榮民醫院醫療作業基金）合併為榮民醫療作業基金（以下簡稱本基金）。原有各基金均改為編製附屬單位預算之分預算，隸屬於合併後之本基金。嗣為共享資源，提升醫療保健品質，102 年各榮民醫院改隸為各榮民總醫院之分院，並自 103 年度起裁撤榮民醫院醫療作業基金。

二、組織概況

(一)本基金依榮民醫療作業基金收支保管及運用辦法第 5 條規定，設榮民醫療作業基金管理會，置委員 15 人，其中 1 人為召集人，由本會副主任委員兼任，其餘委員由本會人員及有關機關代表組成；辦理本基金發展與年度計畫之策訂，運用執行之考核及收支、保管及運用之審議等事項。

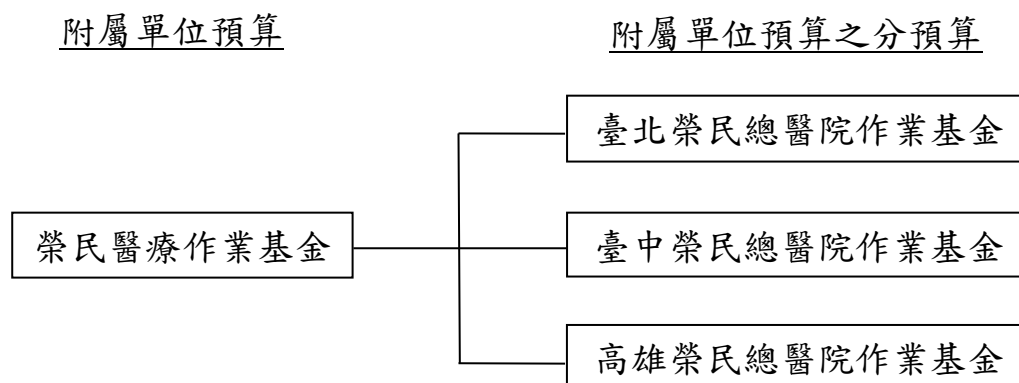
國軍退除役官兵輔導委員會

榮民醫療作業基金

業務計畫及預算說明

中華民國 111 年度

(二)本基金構成體系如下圖：



三、基金歸類及屬性

本基金係預算法第 4 條第 1 項第 2 款所定，經付出仍可收回，而非用於營業之作業基金，並編製附屬單位預算。

貳、前年度及上年度已過期間預算執行情形（前年度決算結果及上年度預算截至 110 年 6 月 30 日止執行情形）

一、前（109）年度決算結果

- (一)業務收入：決算數 633 億 563 萬 2 千元，較預算數 621 億 1,246 萬 9 千元，增加 11 億 9,316 萬 3 千元，約 1.92%。
- (二)業務成本與費用：決算數 624 億 7,203 萬 8 千元，較預算數 616 億 6,298 萬 1 千元，增加 8 億 905 萬 7 千元，約 1.31%。
- (三)業務外收入：決算數 28 億 3,953 萬 9 千元，較預算數 20 億 13 萬 7 千元，增加 8 億 3,940 萬 2 千元，約 41.97%，主要係收回以前年度溢提備抵醫療折讓所致。
- (四)業務外費用：決算數 9 億 9,959 萬 3 千元，較預算數 4 億 7,914 萬 2 千元，增加 5 億 2,045 萬 1 千元，約 108.62%，主要係補提以前年度用人費用所致。
- (五)收支賸餘：以上收支相抵後，決算數 26 億 7,353 萬 9 千元，較預算數 19 億 7,048 萬 3 千元，增加 7 億 305 萬 6 千元，約 35.68%。
- (六)固定資產之建設改良擴充：決算數 46 億 1,080 萬 6 千元，可用預算

國軍退除役官兵輔導委員會

榮民醫療作業基金

業務計畫及預算說明

中華民國 111 年度

數 52 億 6,156 萬 1 千元，執行率 87.63%。

二、上（110）年度截至 6 月底止預算執行情形

- (一)業務收入：實際數 311 億 9,747 萬 7 千元，較分配預算數 310 億 6,629 萬 9 千元，增加 1 億 3,117 萬 8 千元，約 0.42%，主要係醫療折讓提撥數較預計為低所致。
- (二)業務成本與費用：實際數 310 億 2,514 萬 3 千元，較分配預算數 303 億 9,339 萬 6 千元，增加 6 億 3,174 萬 7 千元，約 2.08%，主要係醫療成本較預計增加所致。
- (三)業務外收入：實際數 11 億 957 萬 5 千元，較分配預算數 7 億 7,550 萬 7 千元，增加 3 億 3,406 萬 8 千元，約 43.08%，主要係收回以前年度溢提備抵醫療折讓較預計增加所致。
- (四)業務外費用：實際數 3 億 8,175 萬 4 千元，較分配預算數 2 億 51 萬 5 千元，增加 1 億 8,123 萬 9 千元，約 90.39%，主要係補提以前年度用人費用較預計增加所致。
- (五)收支賸餘：以上收支相抵後，實際數 9 億 15 萬 4 千元，較分配預算數 12 億 4,789 萬 5 千元，減少 3 億 4,774 萬 1 千元，約 27.87%。
- (六)固定資產之建設改良擴充：實際執行數 23 億 6,054 萬 1 千元，分配預算數 27 億 1,426 萬 6 千元，執行率 86.97%。

參、業務計畫

一、營運計畫

(一)醫療服務目標

- 1.統籌並精進營運效能：由榮民總醫院統籌醫療人力、技術、儀器設備及其他資源之規劃、調度及運用，加強創新研究發展及醫事人員教育訓練，帶領分院提升醫療品質，改善門診及住院服務量能，更新醫療設施及設備，精進使用效益。
- 2.提升醫療及服務品質：持續輔導各級醫院參與政府服務獎、國家品質標章、健康醫院及各項醫療品質認證；各榮民總醫院通過醫

國軍退除役官兵輔導委員會

榮民醫療作業基金

業務計畫及預算說明

中華民國 111 年度

- 學中心及教學醫院評鑑，亦積極輔導所屬分院通過醫院評鑑及教學醫院評鑑，以提升營運效能及醫院服務品質。
3. 推動醫療資訊系統整合及發展智慧醫療：督導所屬醫療機構辦理「12 所榮總分院導入臺中榮總醫療資訊系統計畫」，111 年持續導入非核心醫療資訊系統至 12 所榮總分院，以整合資源及服務。3 所榮民總醫院研究發展以病人為中心的智慧醫療及精準照護，發展醫療手術、影像判別及療程衛教等醫療保健智慧服務，增進病人健康福祉。
 4. 提供社區醫療保健服務：持續督導所屬醫療機構，積極結合社區資源，定期進行社區健康需求評估，依評估需求提供健康講座、健康諮詢、巡迴義診(檢)、預防/延緩失能介入、疾病篩檢等預防保健服務，提升社區民眾健康自主管理能力。並設置失能及失智社區服務據點，透過運動、認知促進、緩和失智與營養衛教等服務，促進高齡者健康老化，延緩失能及失智。另針對高就診次榮民(眷)提供衛教及訪視服務，以協助正確就醫、減少重複用藥。
 5. 強化防疫應變：3 所榮民總醫院為 COVID-19 重度收治醫院，12 所分院為社區採檢院所，各級榮院賡續配合中央流行疫情指揮中心政策設置 COVID-19 專責病房、專責加護病房、專責手術室、負壓隔離病房及生物安全第三等級(Bio-Safety Level-3, BSL-3)實驗室等，提升核酸(PCR)檢驗量能，並持續建置 COVID-19 病人重症照護所需設施設備。配合中央及地方政府需求，協助辦理遣返外籍受收容人篩檢專案，並支援縣市政府、企業、移工及漁工等團體之核酸篩檢及疫苗接種，阻絕社區疫情。同時，優化遠距視訊醫療及結合智慧照護輔助工具，鞏固榮民體系三級醫療分層督導，辦理實地演練，完善防疫整備。
 6. 結合醫療及長照服務：導入智慧科技輔助服務，推動高齡醫學整合照護、急性後期照護、出院準備無縫銜接長照模式，提供居家

國軍退除役官兵輔導委員會

榮民醫療作業基金

業務計畫及預算說明

中華民國 111 年度

式、社區式及機構住宿式全方位長照服務。各榮總分院開設護理之家 3,360 床，高雄榮民總醫院及其屏東分院、臺北榮民總醫院玉里及鳳林分院與臺中榮民總醫院灣橋分院等 5 家醫院，獲衛生福利部「獎助布建住宿式長照機構公共化資源計畫」補助，合計新設 762 床機構住宿式長照床位；臺中榮民總醫院嘉義分院將於長期照護大樓興建完成後設置 274 床，提升長照服務量能。

7. 推動「榮民體系安寧緩和醫療全程照護網絡計畫」：推展安寧門診、居家、共同照護及安寧病房等服務，提供預立醫療照護諮商，維護善終尊嚴。
8. 為提供優質就醫環境及服務量能，臺北榮民總醫院新建手術室、癌症治療中心、醫療大樓，臺中榮民總醫院新建醫療大樓，高雄榮民總醫院為改善屏東地區醫療資源，執行屏東大武分院新建案。另嘉義分院興建長期照護大樓，灣橋、玉里、鳳林及屏東分院布建住宿式長照機構，提升服務量能。
9. 擔負緊急醫療任務：臺中及高雄榮民總醫院為衛生福利部指定之區域緊急醫療應變中心；3 所榮總均參加衛生福利部醫學中心或重度級急救責任醫院支援離島及醫療不足地區醫院緊急醫療照護服務獎勵計畫，另各級榮院均受衛生福利部指定為急救責任醫院，使急重症傷病患獲得適當就醫服務。
10. 精進教學研究發展與創新：督導各級榮院結合多元研究能量、設備及人才，以前瞻思維進行創新多元之精準醫學、人工智慧、慢性病管理、高齡醫學及長期照顧等範疇研究計畫，以精進醫療學術研究水準、創新醫療技術及培訓優良醫事人員，提供優質醫療保健服務。
11. 培育醫師人力挹注偏鄉資源：配合衛生福利部辦理「畢業後一般醫學訓練計畫」及專科醫師訓練，使醫師具備獨立執業能力，提升基層醫療服務品質，各榮民總醫院培訓公費醫師、補助科經營

國軍退除役官兵輔導委員會
榮民醫療作業基金
業務計畫及預算說明
 中華民國 111 年度

醫師及管制陞任師(三)級醫師至分院服務之人事經管原則；配合衛生福利部辦理「偏鄉公費醫師留任獎勵計畫」，羅致及留任服務期滿之公費醫師，以緩解偏鄉醫師人力不足及平衡城鄉醫療差距。

(二)主要營運計畫：

1. 門診病患醫療：本(111)年度預計診療門診病患 865 萬 4,319 人次，較上年度預算數 902 萬 4,885 人次，減少 37 萬 566 人次，約 4.11 %。
2. 住院病患醫療：本年度預計診療住院病患 346 萬 5,000 人日，較上年度預算數 376 萬 7,333 人日，減少 30 萬 2,333 人日，約 8.03 %。

(三)工程管理費：

1. 專案計畫：依「中央政府各機關工程管理費支用要點」規定，按 3%~0.5% 估算工程管理費，本年度編列於「房屋及建築」921 萬 4 千元。
2. 一般建築及設備計畫：依「中央政府各機關工程管理費支用要點」規定，按 3%~1% 估算工程管理費，本年度編列於「房屋及建築」390 萬 2 千元。

二、固定資產之建設、改良、擴充與其資金來源及其投資計畫之成本與效益分析

(一)本年度預算編列 83 億 1,621 萬 9 千元，計有專案計畫及一般建築及設備計畫，由營運資金、國庫撥款及其他支應：

1. 專案計畫 51 億 8,415 萬 1 千元，屬繼續計畫。
2. 一般建築及設備計畫 31 億 3,206 萬 8 千元，均係一次性項目。

(二)本年度固定資產建設改良擴充及其資金來源圖表，詳圖 1。

(三)專案計畫

1. 臺北榮民總醫院新建醫療大樓興建計畫

國軍退除役官兵輔導委員會

榮民醫療作業基金

業務計畫及預算說明

中華民國 111 年度

(1)計畫目的

- ①整合規劃癌症治療科別、門診化療區、化藥配置藥局，以節省化藥運送人力，減少化藥污染。
- ②改造癌症治療、中醫住院醫療之作業流程及環境，強化競爭力並提升服務品質。
- ③完善醫療照護營造友善健康環境。
- ④塑造優質、精緻之醫療服務空間。

(2)計畫內容(含目標能量)

- ①新建醫療大樓規劃為地下 3 層，地上 12 層之建築，總樓地板面積 45,302 平方公尺，內部機能分為門診化療區、化療藥庫、中醫治療區、護理館、一般病房區、特殊病房區(無菌室、隔離病房)、附屬設施、公共服務區(含附設地下汽車停車場)等。
- ②新建停車場規劃為地下 3 層，地上 1 層之建築，總樓地板面積 8,822 平方公尺，內部機能分為停車空間、機房、樓電梯間。

(3)計畫期間：自 105 年 1 月起至 111 年 1 月止，共計 6 年 1 個月。

(4)計畫投資總額及資金來源：

單位：新臺幣千元

年度	預算數	資金來源(自有資金)	
		項目	金額
105	-	-	-
106	245,705	營運資金	245,705
107	138,118	營運資金	138,118
108	408,269	營運資金	408,269
109	635,367	營運資金	635,367

國軍退除役官兵輔導委員會

榮民醫療作業基金

業務計畫及預算說明

中華民國 111 年度

單位：新臺幣千元

年度	預算數	資金來源(自有資金)	
		項目	金額
110	1,057,290	營運資金	865,490
		其他(外界捐款)	191,800
111	240,089	營運資金	231,889
		其他(外界捐款)	8,200
小計	2,724,838	營運資金	2,524,838
		其他(外界捐款)	200,000
完成 30%之綜合規劃設計費	17,357	營運資金	17,357
合計	2,742,195	營運資金	2,542,195
		其他(外界捐款)	200,000

註：臺北榮民總醫院新建醫療大樓興建計畫投資總額為 2,742,195 千元，包括完成 30%之綜合規劃設計費 17,357 千元，係以 105 年度一般建築及設備計畫項下其他支應。

(5)效益分析

- ①建置隔離病床及無菌室以應未來營運使用需求，提供病患、家屬、護理人員完善之服務空間。
- ②滿足現有法定停車位，紓解停車空間之不足。

2.臺北榮民總醫院新建重粒子癌症治療中心計畫

(1)計畫目的

- ①提供病患先進治療方法與技術，改善國內癌症醫療服務。
- ②整合各腫瘤專科，強化癌症治療競爭力，提升醫療服務品質。
- ③發展以病人為中心之完整性癌症照護，提高癌症控制率。

(2)計畫內容(含目標能量)

- ①興建重粒子癌症治療中心大樓，規劃為地下 1 層，地上 4 層之建築，總樓地板面積 12,537 平方公尺，內部機能分為重粒子治療區、門診區、模擬定位區、治療計劃與設備品管制定

國軍退除役官兵輔導委員會

榮民醫療作業基金

業務計畫及預算說明

中華民國 111 年度

區、研究討論區等。

②購置重粒子醫療儀器與相關設備。

(3)計畫期間：自 105 年 1 月起至 112 年 12 月止，共計 8 年。

(4)計畫投資總額及資金來源：

①大樓建築物總工程費 15 億元，係由民間企業興建完畢後，實物捐贈。

②儀器設備部分：

單位：新臺幣千元

年度	預算數	資金來源(自有資金)	
		項目	金額
106	810,000	營運資金	210,000
		其他(外界捐款)	600,000
107	0	營運資金	0
108	0	營運資金	0
109	0	營運資金	0
110	513,000	營運資金	513,000
111	243,000	營運資金	243,000
112	1,134,000	營運資金	1,134,000
合計	2,700,000	營運資金	2,100,000
		其他(外界捐款)	600,000

(5)效益分析

提供國家級癌症醫療服務與研究，提升國內癌症醫療品質及國際競爭力。

3. 臺北榮民總醫院手術室新建工程計畫

(1)計畫目的

①開源節流：以泛外科手術之科別為主，作最有效之手術空間與縮短動線流程。

國軍退除役官兵輔導委員會

榮民醫療作業基金

業務計畫及預算說明

中華民國 111 年度

- ②提升手術器械效能、節省藥材運送人力、減少感染：增設供應中心，泛外科別、護理部及手術室空間整合規劃。
- ③強化競爭力、提升服務品質：手術治療及醫療之作業流程及空間改造。
- ④完善手術醫療設備，營造友善醫療環境。
- ⑤塑造優質之手術醫療空間與效能。

(2)計畫內容(含目標能量)

手術室新建大樓規劃為地上 4 層之建築，總樓地板面積 6,415 平方公尺，內部機能分為供應中心、門診手術、一般手術及醫護人員更衣及休息室、機房等。

(3)計畫期間：自 107 年 1 月起至 112 年 2 月止，共計 5 年 2 個月。

(4)計畫投資總額及資金來源

單位：新臺幣千元

年度	預算數	資金來源(自有資金)	
		項目	金額
107	-	-	-
108	7,543	營運資金	7,543
109	310,307	營運資金	310,307
110	188,431	營運資金	188,431
111	301,265	營運資金	301,265
112	8,632	營運資金	8,632
合計	816,178	營運資金	816,178

(5)效益分析

- ①提升開刀效能，以達最佳手術品質。
- ②完善手術醫療設備，營造友善醫療環境。

4. 臺中榮民總醫院第三醫療大樓興辦計畫

(1)計畫目的

國軍退除役官兵輔導委員會

榮民醫療作業基金

業務計畫及預算說明

中華民國 111 年度

- ①因應中部地區民眾醫療需求，擴充中榮重症治療照護能量。
- ②中榮為中部地區唯一的公立醫學中心，醫療設施必須符合新制評鑑基準。
- ③引進 AI 智能醫療科技，精實中榮醫療作業環境。

(2)計畫內容(含目標能量)

新建第三醫療大樓規劃為地下 6 層，地上 12 層之建築，總樓地板面積 97,410 平方公尺，內部機能分為病房區、醫護工作區、公共服務區、社會服務區、活動聯誼區及其他附屬設施等。

(3)計畫期間：自 107 年 10 月起至 119 年 12 月止，共計 12 年 3 個月。

(4)計畫投資總額及資金來源

單位：新臺幣千元

年度	預算數	資 金 來 源			
		自有資金		外借資金	
		項目	金額	項目	金額
107	-	-	-	-	-
108	-	-	-	-	-
109	16,108	營運資金	16,108	國內借款	0
110	40,269	營運資金	40,269	國內借款	0
111	48,323	營運資金	48,323	國內借款	0
112	56,377	營運資金	56,377	國內借款	0
113	352,321	營運資金	352,321	國內借款	0
114	580,602	營運資金	580,602	國內借款	0
115	1,826,624	營運資金	1,826,624	國內借款	0
116	1,850,112	營運資金	1,300,112	國內借款	550,000
117	579,264	營運資金	579,264	國內借款	0
118	200,000	營運資金	200,000	國內借款	0

國軍退除役官兵輔導委員會
榮民醫療作業基金
業務計畫及預算說明
中華民國 111 年度

單位：新臺幣千元

年度	預算數	資 金 來 源			
		自有資金		外借資金	
		項目	金額	項目	金額
119	250,000	營運資金	250,000	國內借款	0
合計	5,800,000	營運資金	5,250,000	國內借款	550,000

(5)效益分析

- ①擴充重症治療照護能量。
- ②引進 AI 智能醫療科技，精實醫療作業環境。
- ③整合榮民醫療資源，提升經營績效，完善健康照護體系相扣合。

5. 臺中榮民總醫院嘉義分院長期照護大樓興建計畫

(1)計畫目的

- ①配合長期照護十年計畫 2.0 之規劃。
- ②落實長照單元照護，發展全方位整合性長期照顧。
- ③建構以住民為中心及符合新設置標準之居家環境。
- ④舒緩外部長期之競爭威脅。
- ⑤調整醫療空間不足及醫療區域區隔化。
- ⑥響應智慧建築及綠建築之政策推動。

(2)計畫內容(含目標能量)

新建長照大樓規劃為地下 1 層，地上 4 層之建築，總樓地板面積 17,007 平方公尺，內部機能分為病房區、醫護工作區、活動聯誼區及其他附屬設施等。

(3)計畫期間：自 106 年 9 月起至 112 年 12 月止，共計 6 年 4 個月。

(4)計畫投資總額及資金來源：

國軍退除役官兵輔導委員會

榮民醫療作業基金

業務計畫及預算說明

中華民國 111 年度

單位：新臺幣千元

年度	預算數	資金來源(自有資金)	
		項目	金額
106	-	-	-
107	-	-	-
108	2,367	營運資金	2,367
109	33,960	營運資金	33,960
110	258,313	營運資金	258,313
111	315,305	營運資金	315,305
112	82,298	營運資金	82,298
合計	692,243	營運資金	692,243

(5)效益分析

- ①改善既有醫療照護環境。
- ②提供完整長期照護及醫療服務。
- ③持續高齡醫學專業人才培訓。

6.臺中榮民總醫院嘉義分院鹿滿住宿式長照機構大樓興辦計畫

(1)計畫目的

- ①配合長期照護十年計畫 2.0 之規劃。
- ②提供全時照顧住宿等之服務。
- ③以服務使用者為中心，並提供適切服務。
- ④減輕家庭主要照顧壓力及經濟壓力，就近安心托老。
- ⑤落實『在地老化服務』以維持『生活品質』。

(2)計畫內容(含目標能量)

興建地上二層 RC 構造建築 1 棟，建築面積：4,155 平方公尺，總樓地板面積：7,500 平方公尺，內部機能分為住房區、工作區、活動聯誼區及其他附屬設施等。

(3)計畫期間：自 109 年 1 月起至 113 年 12 月止，共計 5 年。

國軍退除役官兵輔導委員會
榮民醫療作業基金
業務計畫及預算說明
中華民國 111 年度

(4)計畫投資總額及資金來源：

單位：新臺幣千元

年度	預算數	資金來源(自有資金)	
		項目	金額
109	-	-	-
110	84,661	營運資金	6,460
		其他(衛福部補助款)	78,201
111	73,284	營運資金	26,000
		其他(衛福部補助款)	47,284
112	92,055	營運資金	17,540
		其他(衛福部補助款)	74,515
113	120,000	營運資金	20,000
		其他(衛福部補助款)	100,000
合計	370,000	營運資金	70,000
		其他(衛福部補助款)	300,000

(5)效益分析

- ①取得及持續維持高齡友善長期照顧機構認證，打造適合高齡者生活環境。
- ②人才培育計畫：機構內人員皆完成衛生福利部長期照護訓練 Level I、II 訓練。
- ③行銷方面：透過社區關懷小站及社區活動，讓竹崎鄉在地民眾家中有需求者，可就地療養，讓家屬因距離近而增加多探視次數，讓住民享天倫之樂。

7. 高雄榮民總醫院健康照護大樓新建計畫

(1)計畫目的

- ①建構整合性照護體系，提供在地老化與專業協助。
- ②增設多元化機構，提供持續性長期照護。

國軍退除役官兵輔導委員會
榮民醫療作業基金
業務計畫及預算說明
 中華民國 111 年度

③確保長期照護品質，促進老人生活品質與尊嚴。

(2)計畫內容(含目標能量)

興建健康照護大樓，規劃為地下 2 層，地上 8 層之建築，總樓地板面積 22,538.64 平方公尺，內部機能分為一般健檢、中醫門診、中醫部辦公室、日照中心、護理之家、員工宿舍及其他附屬設施等。

(3)計畫期間：自 107 年 1 月起至 112 年 3 月止，共計 5 年 3 個月。

(4)計畫投資總額及資金來源：

單位：新臺幣千元

年度	預算數	資金來源(自有資金)	
		項目	金額
107	-	-	-
108	75,574	營運資金	75,574
109	156,805	營運資金	156,805
110	586,931	營運資金	586,931
111	472,423	營運資金	205,423
		其他(衛福部補助款)	267,000
112	210,599	營運資金	210,599
小計	1,502,332	營運資金	1,235,332
		其他(衛福部補助款)	267,000
完成 30%之綜合規劃設計費	5,367	營運資金	5,367
合計	1,507,699	營運資金	1,240,699
		其他(衛福部補助款)	267,000

註：1.高雄榮民總醫院新建健康照護大樓計畫投資總額為 1,507,699 千元，包括完成 30%之綜合規劃設計費 5,367 千元，係以 107 年度一般建築及設備計畫項下其他支應。

2.奉行政院 109 年 11 月 10 日院授輔醫字第 1090080549 號函同意於 109 年度先行辦理 110 年度預算 4,378 萬 6 千元。

國軍退除役官兵輔導委員會
榮民醫療作業基金
業務計畫及預算說明
中華民國 111 年度

(5) 效益分析

- ① 活化現有空間、提升醫療服務品質。
- ② 改善住宿問題，提升員工滿意度。
- ③ 改善停車問題，提升病人滿意度。

8. 高雄榮民總醫院屏東大武分院新建計畫

(1) 計畫目的

- ① 短期目標(1-3 年)成為屏東區域急重症之教學醫院。
- ② 中期目標(4-6 年)發展連續性之高品質照護。
- ③ 長期目標(7 年)建構完善之健康照護體系。

(2) 計畫內容(含目標能量)

- ① 興建門急診醫療大樓 1 棟，規劃為地下 2 層，地上 5 層之建築，總樓地板面積 95,360 平方公尺。
- ② 興建員工宿舍建築 1 棟，規劃為地下 2 層，地上 10 層 RC 構造房屋建築工程，總樓地板面積 23,616 平方公尺。

(3) 計畫期間：自 107 年 9 月起至 112 年 5 月止，共計 4 年 9 個月。

(4) 計畫投資總額及資金來源：

單位：新臺幣千元

年度	預算數	資金來源(自有資金)	
		項目	金額
107	-	-	-
108	359,309	營運資金	359,309
109	563,675	國庫撥款	563,675
110	3,676,013	營運資金	1,458,741
		國庫撥款	2,217,272
111	3,490,462	營運資金	96,686
		國庫撥款	3,393,776

國軍退除役官兵輔導委員會

榮民醫療作業基金

業務計畫及預算說明

中華民國 111 年度

年度	預算數	資金來源(自有資金)	
		項目	金額
112	1,373,646	營運資金/國庫撥款	1,373,646
合計	9,463,105	營運資金/國庫撥款	9,463,105

註：高雄榮民總醫院新建屏東大武分院計畫投資總額為 9,463,105 千元，其中營運資金 2,128,305 千元，國庫撥款 7,334,800 千元。

(5)效益分析

- ①彌補屏東醫療次區域之醫療資源缺口，提供屏東地區民眾就醫可近性及便利性。
- ②配合國家全民均等醫療政策，強化在地醫療人力及設備資源，建置高效率、高品質之醫療照護體系。
- ③社區健康互動，除提供醫學中心等級醫療照護外，可配合縣政府各項衛生政策推行，促進社區民眾健康。

(四)一般建築及設備計畫：31 億 3,206 萬 8 千元，均係一次性項目，編列項目如下：

- (1)房屋及建築 2 億 8,813 萬 6 千元，主要係設置標準負壓加護病床、門診、手術室及大樓空間等更新整修工程。
- (2)機械及設備 25 億 4,982 萬 5 千元，主要係醫療儀器、資訊設備增置及汰舊換新。
- (3)交通及運輸設備 4,038 萬 8 千元，主要係 7-8 人座小客貨兩用車 2 輛、小型貨車 1 輛、油電混合動力車 1 輛、護士呼叫系統及電話系統等增置及汰舊換新。
- (4)什項設備 2 億 5,371 萬 9 千元，主要係冰水主機、空調箱、辦公設備及不斷電設備等增置及汰舊換新。

肆、預算概要

一、業務收支及餘絀之預計

(一)本年度業務收入 666 億 7,946 萬 3 千元，較上年度預算數 644 億 7,745

國軍退除役官兵輔導委員會

榮民醫療作業基金

業務計畫及預算說明

中華民國 111 年度

萬 3 千元，增加 22 億 201 萬元，約 3.42%，主要係醫療收入增加所致。

(二)本年度業務成本與費用 659 億 7,335 萬 4 千元，較上年度預算數 638 億 5,395 萬 3 千元，增加 21 億 1,940 萬 1 千元，約 3.32%，主要係醫療收入增加，醫療成本隨同增加所致。

(三)本年度業務外收入 24 億 2,379 萬 2 千元，較上年度預算數 22 億 9,792 萬 8 千元，增加 1 億 2,586 萬 4 千元，約 5.48%，主要係雜項收入增加所致。

(四)本年度業務外費用 6 億 443 萬 5 千元，較上年度預算數 6 億 331 萬 3 千元，增加 112 萬 2 千元，約 0.19%，係雜項費用增加所致。

(五)本年度業務總收支相抵後，計賸餘 25 億 2,546 萬 6 千元，較上年度預算數 23 億 1,811 萬 5 千元，增加 2 億 735 萬 1 千元，約 8.94%。

(六)本年度收入、成本與費用及賸餘圖表及最近 5 年收入與費用圖表，詳圖 2、3。

二、餘絀撥補之預計

(一)本年度預算賸餘 25 億 2,546 萬 6 千元，連同前期未分配賸餘 139 億 1,869 萬 6 千元，共有賸餘 164 億 4,416 萬 2 千元，除提存公積 8 億元外，尚餘 156 億 4,416 萬 2 千元，留待以後年度處理。

(二)本年度及最近 5 年賸餘分配圖表，詳圖 4、5。

三、現金流量之預計

(一)本年度業務活動之淨現金流入 37 億 9,595 萬 3 千元，包括：

1. 本期賸餘 25 億 2,546 萬 6 千元。
2. 利息股利之調整減少 1 億 4,562 萬 3 千元，包括利息收入 1 億 4,656 萬 1 千元及利息費用 93 萬 8 千元。
3. 調整非現金項目增加 13 億 7,013 萬元，係提存呆帳及醫療折讓 67 億 118 萬 6 千元，折舊 31 億 4,274 萬 1 千元，攤銷 2 億 6,250 萬 5 千元，遞延收入隨折舊及攤銷費用提列轉列受贈收入 1 億

國軍退除役官兵輔導委員會榮民醫療作業基金**業務計畫及預算說明**

中華民國 111 年度

1,627 萬 4 千元，流動資產淨增 84 億 5,995 萬 6 千元，流動負債淨減 1 億 6,007 萬 2 千元。

4. 收取利息 1 億 4,691 萬 8 千元。

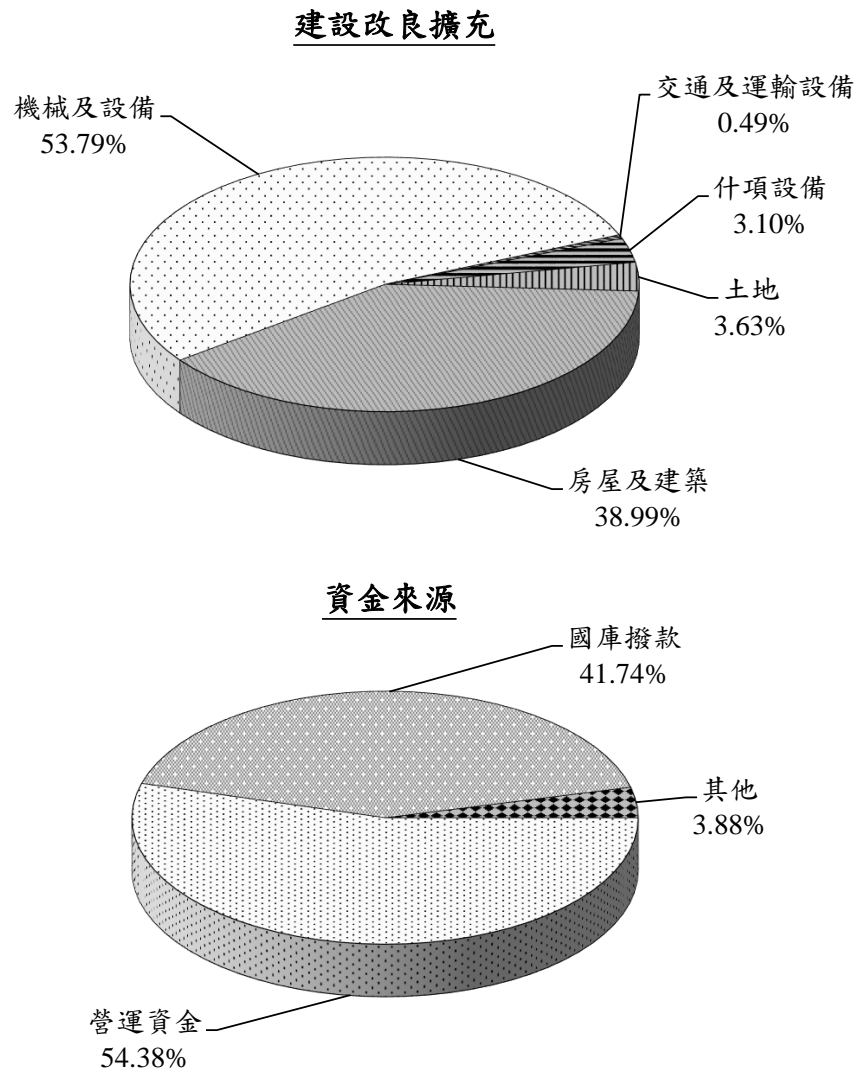
5. 支付利息 93 萬 8 千元。

(二) 本年度投資活動之淨現金流出 77 億 9,937 萬 7 千元，其中現金流入 8 億 2,284 萬 9 千元，包括減少流動其他金融資產 535 萬元，減少短期墊款 6,400 萬 2 千元，減少非流動其他金融資產 5 億 9,747 萬 7 千元，減少其他資產 1 億 5,602 萬元；現金流出 86 億 2,222 萬 6 千元，包括增加短期墊款 6,231 萬 5 千元，增加不動產、廠房及設備 83 億 1,621 萬 9 千元，增加無形資產及其他資產 2 億 4,369 萬 2 千元。

(三) 本年度籌資活動之淨現金流入 34 億 5,212 萬 2 千元，其中現金流入 37 億 5,981 萬 1 千元，包括增加其他負債 2 億 8,878 萬 6 千元，增加基金 34 億 7,102 萬 5 千元；現金流出 3 億 768 萬 9 千元，包括減少其他負債 3 億 640 萬 3 千元，減少長期負債 128 萬 6 千元。

(四) 本年度現金及約當現金淨減 4 億 5,130 萬 2 千元，係期末現金 157 億 3,221 萬 1 千元，較期初現金 161 億 8,351 萬 3 千元減少之數。

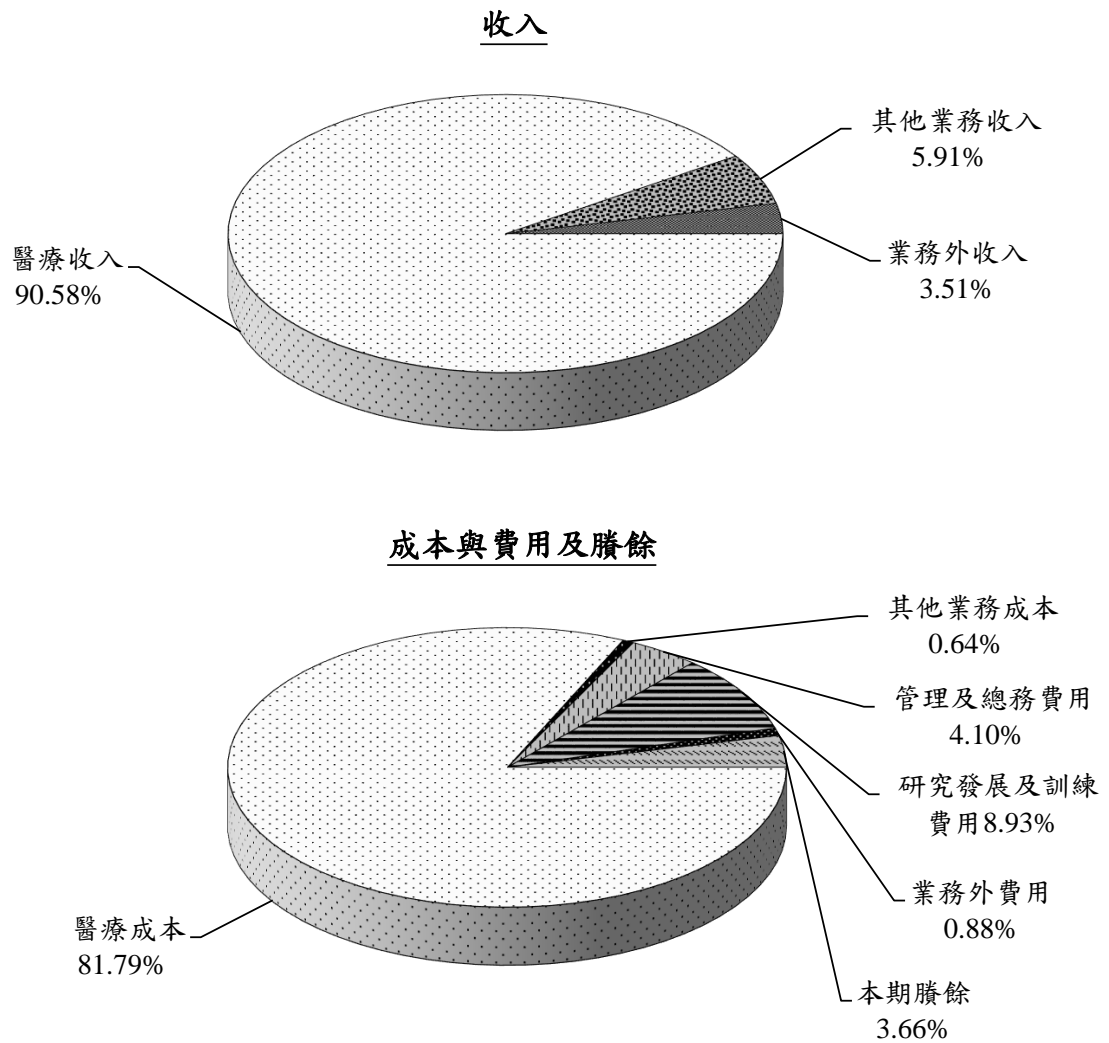
圖1 111年度固定資產建設改良擴充及資金來源



單位：新臺幣千元

建設改良擴充	111年度預算	資金來源	111年度預算
不動產、廠房及設備	8,316,219	營運資金	4,522,410
土地	301,890	出售不適用資產	
土地改良物		國庫撥款	3,471,025
房屋及建築	3,242,660	其他	322,784
機械及設備	4,473,393	外借資金	
交通及運輸設備	40,770		
什項設備	257,506		
其他			
合計	8,316,219	合計	8,316,219

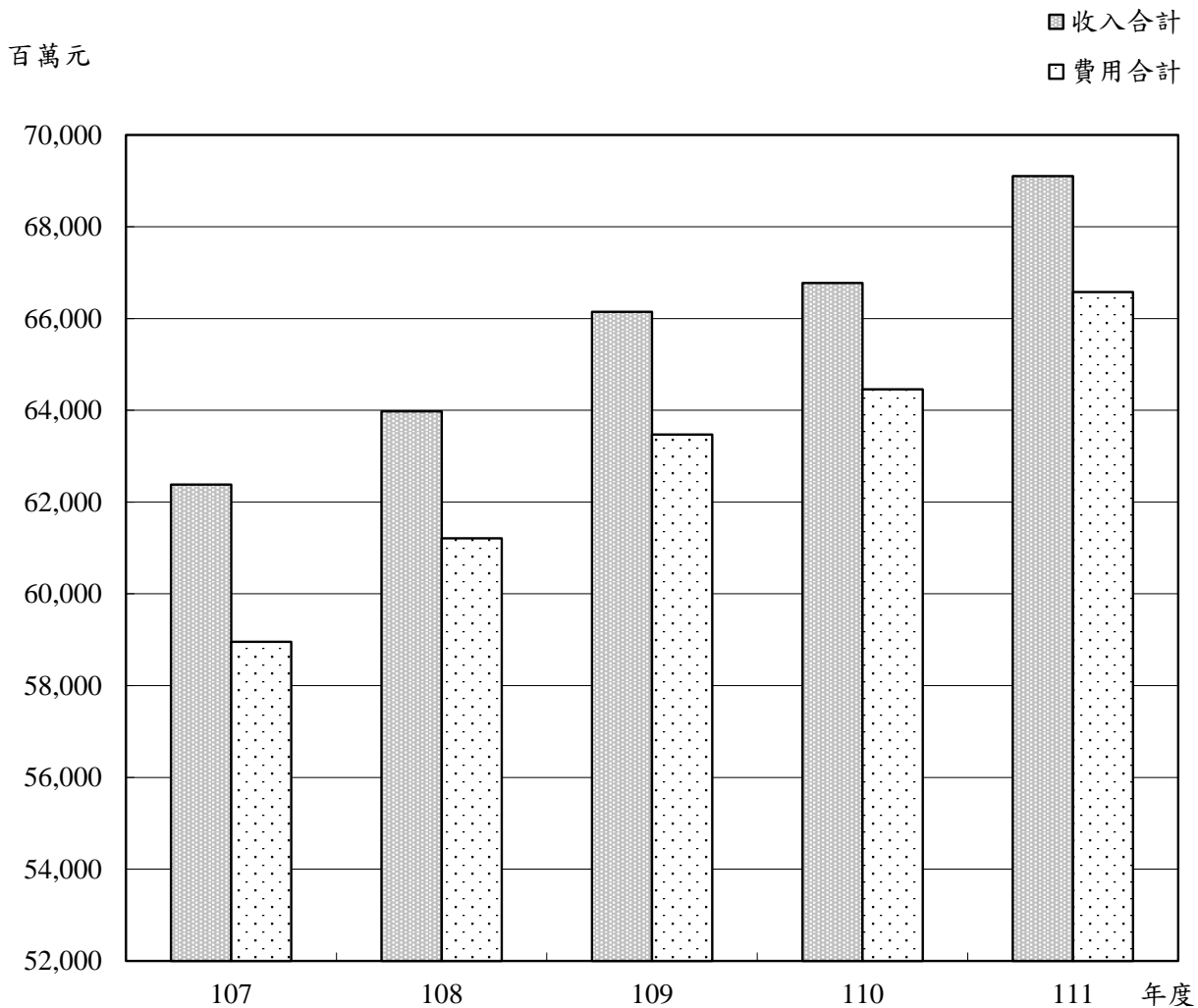
圖2 111年度收入、成本與費用及賸餘



單位：新臺幣千元

收入	111年度預算	成本與費用及賸餘	111年度預算
業務收入	66,679,463	業務成本與費用	65,973,354
醫療收入	62,597,951	醫療成本	56,521,529
其他業務收入	4,081,512	其他業務成本	442,341
業務外收入	2,423,792	管理及總務費用	2,835,443
		研究發展及訓練費用	6,174,041
		業務外費用	604,435
		本期賸餘	2,525,466
收入總額	69,103,255	成本、費用及賸餘總額	69,103,255

圖3 最近5年收入與費用

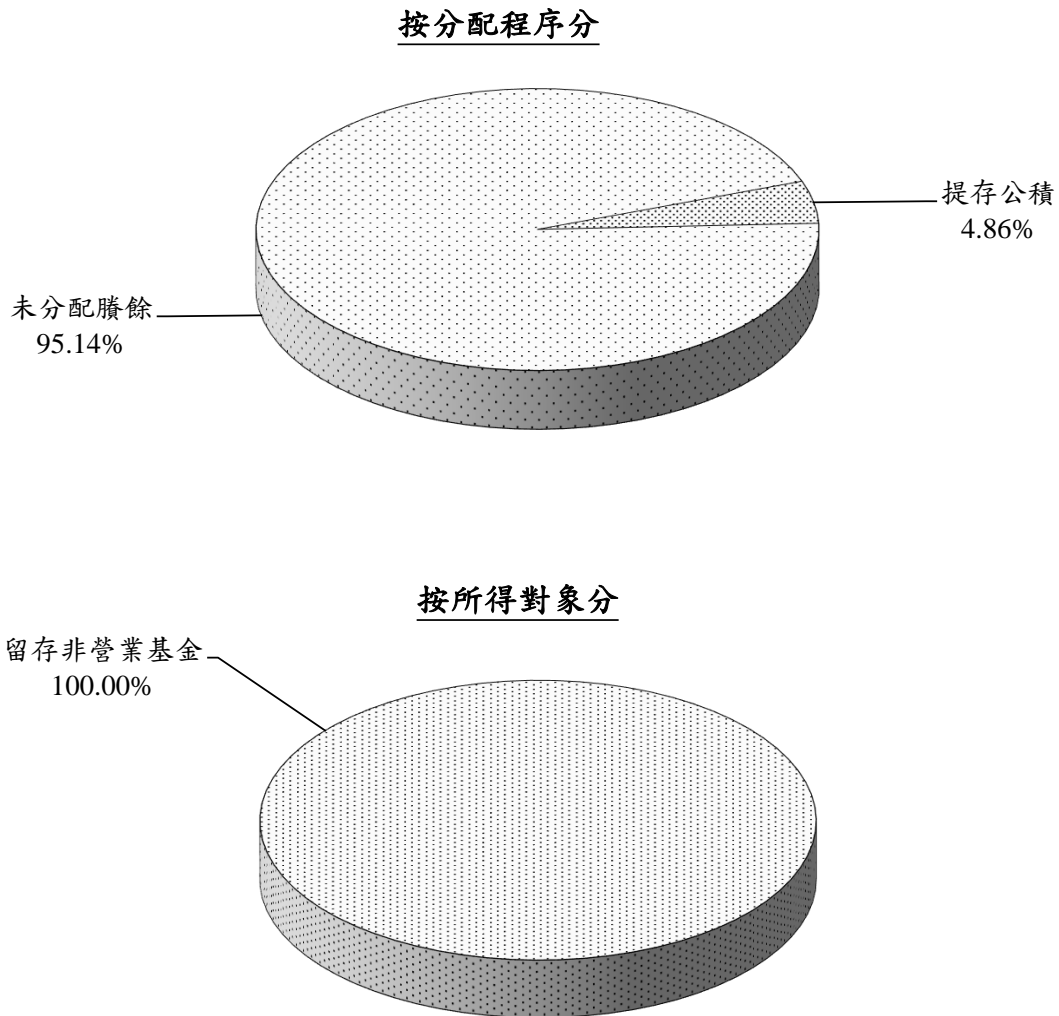


單位：新臺幣千元

項目 \ 年度	107年度決算	108年度決算	109年度決算	110年度預算	111年度預算
收入					
業務收入	58,492,141	60,713,168	63,305,632	64,477,453	66,679,463
業務外收入	3,888,274	3,264,314	2,839,539	2,297,928	2,423,792
收入合計	62,380,415	63,977,482	66,145,171	66,775,381	69,103,255
費用					
業務成本與費用	58,206,940	60,189,256	62,472,038	63,853,953	65,973,354
業務外費用	745,678	1,021,338	999,593	603,313	604,435
費用合計	58,952,618	61,210,594	63,471,631	64,457,266	66,577,789
本期賸餘	3,427,797	2,766,888	2,673,539	2,318,115	2,525,466

註：107至109年度決算數為審定決算數；110年度預算數，為法定預算數。以下各表同。

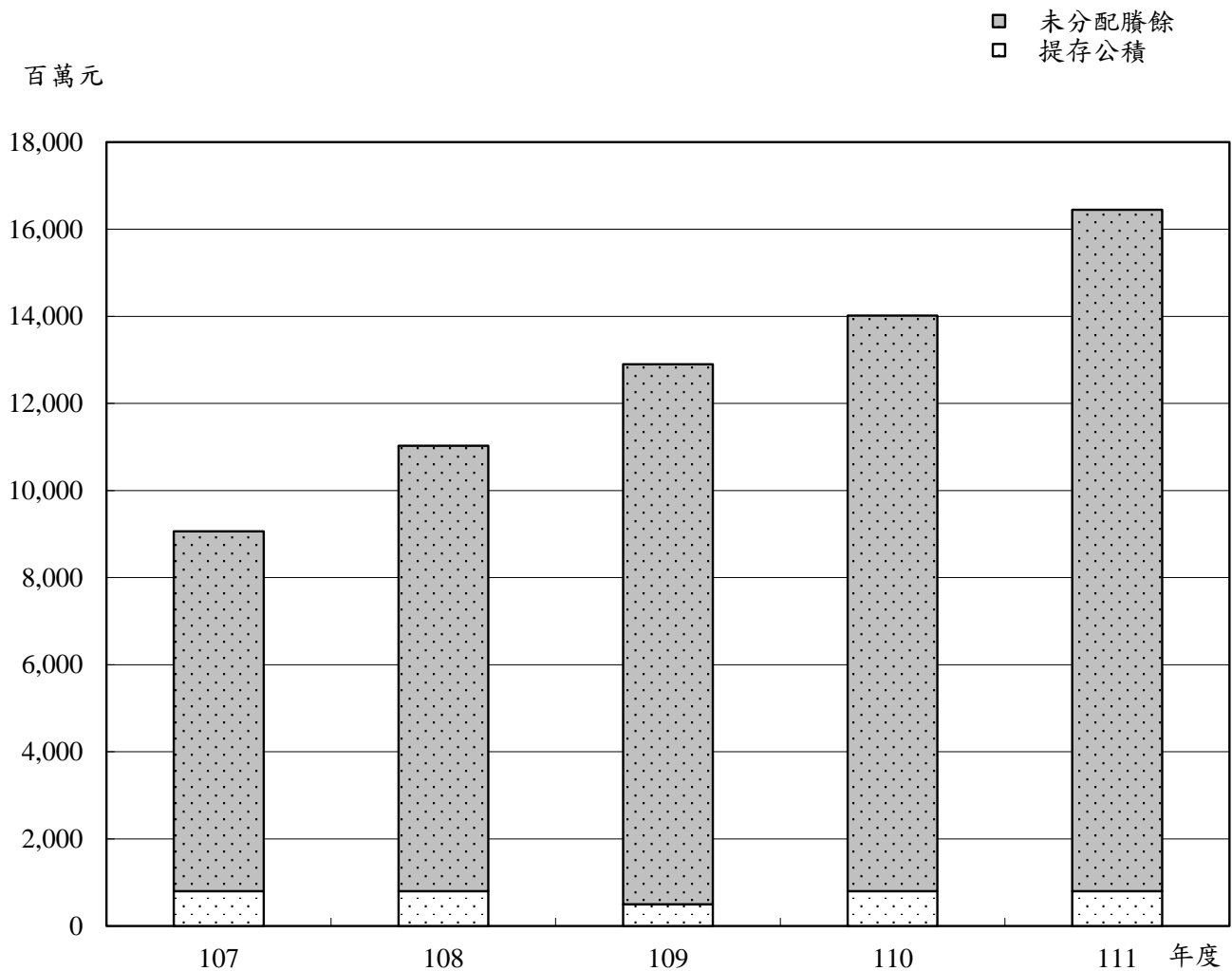
圖4 111年度賸餘分配



單位：新臺幣千元

按分配程序分	111年度預算	按所得對象分	111年度預算
填補累積短絀		中央政府所得	
提存公積	800,000	留存非營業基金	16,444,162
賸餘撥充基金			
解繳公庫淨額			
未分配賸餘	15,644,162		
合 計	16,444,162	合 計	16,444,162

圖5 最近5年賸餘分配



單位：新臺幣千元

年度 項目	107年度決算	108年度決算	109年度決算	110年度預算	111年度預算
賸餘分配					
填補累積短絀					
提存公積	800,000	800,000	500,000	800,000	800,000
賸餘撥充基金數					
解繳公庫淨額					
其他依法分配數					
未分配賸餘	8,260,154	10,227,042	12,400,581	13,215,640	15,644,162
合計	9,060,154	11,027,042	12,900,581	14,015,640	16,444,162

預算主要表

國軍退除役官兵輔導委員會
榮民醫療作業基金
收支餘絀預計表

中華民國111年度

單位：新臺幣千元

前年度決算數		科 目	本年度預算數		上年度預算數		比較增減(-)	
金額	%		金額	%	金額	%	金額	%
63,305,632	100.00	業務收入	66,679,463	100.00	64,477,453	100.00	2,202,010	3.42
59,426,632	93.87	醫療收入	62,597,951	93.88	60,552,392	93.91	2,045,559	3.38
31,030,158	49.02	門診醫療收入	33,507,005	50.25	32,161,439	49.88	1,345,566	4.18
33,121,139	52.32	住院醫療收入	35,171,945	52.75	34,405,158	53.36	766,787	2.23
781,201	1.23	其他醫療收入	809,149	1.21	784,390	1.22	24,759	3.16
-5,336,188	-8.43	醫療折讓	-6,680,058	-10.02	-6,561,083	-10.18	-118,975	1.81
-169,677	-0.27	醫療優待免費	-210,090	-0.32	-237,512	-0.37	27,422	-11.55
3,878,999	6.13	其他業務收入	4,081,512	6.12	3,925,061	6.09	156,451	3.99
1,025,034	1.62	臨床教學研究補助收入	1,025,034	1.54	1,025,034	1.59		
2,361,036	3.73	其他補助收入	2,600,639	3.90	2,469,647	3.83	130,992	5.30
492,930	0.78	雜項業務收入	455,839	0.68	430,380	0.44	25,459	9.01
62,472,038	98.68	業務成本與費用	65,973,354	98.94	63,853,953	99.03	2,119,401	3.32
53,887,702	85.12	醫療成本	56,521,529	84.77	54,794,337	84.98	1,727,192	3.15
25,271,039	39.92	門診醫療成本	25,751,224	38.62	24,818,898	38.49	932,326	3.76
27,831,111	43.96	住院醫療成本	29,995,831	44.99	29,206,081	45.30	789,750	2.70
785,552	1.24	其他醫療成本	774,474	1.16	769,358	1.19	5,116	0.66
476,261	0.75	其他業務成本	442,341	0.66	391,683	0.61	50,658	12.93
476,261	0.75	雜項業務成本	442,341	0.66	391,683	0.61	50,658	12.93
2,798,142	4.42	管理及總務費用	2,835,443	4.25	2,899,802	4.50	-64,359	-2.22
2,798,142	4.42	管理費用及總務費用	2,835,443	4.25	2,899,802	4.50	-64,359	-2.22
5,309,934	8.39	研究發展及訓練費用	6,174,041	9.26	5,768,131	8.95	405,910	7.04
2,733,860	4.32	研究發展費用	2,949,912	4.42	2,834,934	4.40	114,978	4.06
2,576,074	4.07	訓練費用	3,224,129	4.84	2,933,197	4.55	290,932	9.92
833,593	1.32	業務賸餘(短絀)	706,109	1.06	623,500	0.97	82,609	13.25

國軍退除役官兵輔導委員會
榮民醫療作業基金
收支餘絀預計表

中華民國111年度

單位：新臺幣千元

前年度決算數		科 目	本年度預算數		上年度預算數		比較增減(-)	
金額	%		金額	%	金額	%	金額	%
2,839,539	4.49	業務外收入	2,423,792	3.63	2,297,928	3.56	125,864	5.48
157,259	0.25	財務收入	146,561	0.22	179,124	0.28	-32,563	-18.18
157,259	0.25	利息收入	146,561	0.22	179,124	0.28	-32,563	-18.18
2,682,280	4.24	其他業務外收入	2,277,231	3.42	2,118,804	3.29	158,427	7.48
517,215	0.82	資產使用及權利金收入	559,894	0.84	578,269	0.90	-18,375	-3.18
31,826	0.05	受託經營賸餘	22,000	0.03	25,000	0.04	-3,000	-12.00
53,511	0.08	違規罰款收入	26,041	0.04	11,239	0.02	14,802	131.70
151,916	0.24	受贈收入	128,388	0.19	95,290	0.15	33,098	34.73
1,093	0.00	賠(補)償收入	565	0.00	10,511	0.02	-9,946	-94.62
2,315	0.00	收回呆帳	1,666	0.00	1,518	0.00	148	9.75
1,924,405	3.04	雜項收入	1,538,677	2.31	1,396,977	2.17	141,700	10.14
999,593	1.58	業務外費用	604,435	0.91	603,313	0.94	1,122	0.19
999,593	1.58	其他業務外費用	604,435	0.91	603,313	0.94	1,122	0.19
78,741	0.12	財產交易短絀						
920,852	1.45	雜項費用	604,435	0.91	603,313	0.94	1,122	0.19
1,839,946	2.91	業務外賸餘(短絀)	1,819,357	2.73	1,694,615	2.63	124,742	7.36
2,673,539	4.22	本期賸餘(短絀)	2,525,466	3.79	2,318,115	3.60	207,351	8.94

註：百分比及前年度決算數細數之和與總數或略有出入，係四捨五入關係。以下各表同。

國軍退除役官兵輔導委員會
榮民醫療作業基金
收支餘絀預計表說明
中華民國111年度

本期收支項目之說明：

一、本年度業務收入66,679,463千元，較上年度預算數64,477,453千元，增加2,202,010千元，約3.42%，分項編列情形如次：

(一) 醫療收入62,597,951千元，包括門診醫療收入33,507,005千元，住院醫療收入35,171,945千元，其他醫療收入809,149千元，扣除醫療折讓6,680,058千元及醫療優待免費210,090千元。

(二) 其他業務收入4,081,512千元，較上年度預算數3,925,061千元，增加156,451千元，約3.99%，細項臚列如次：

1. 臨床教學研究補助收入：本會補助臨床教學與研究經費1,025,034千元。

2. 其他補助收入：2,600,639千元

(1) 本會補助社區醫療服務經費152,389千元。

(2) 本會補助優惠存款利息差額經費92,182千元。

(3) 本會補助舊制退休及撫卹金經費715,007千元。

(4) 本會補助附設住宿式長期照護機構收住公務預算補助住民照護作業經費543,483千元。

(5) 本會補助執行公共衛生政策經費237,780千元。

(6) 本會補助高齡醫學發展與照護經費190,691千元。

(7) 本會補助安寧緩和醫療照護與推廣經費69,179千元。

(8) 本會補助公部門主動解決低薪方案經費3,000千元。

(9) 本會補助高雄榮民總醫院屏東大武分院開辦費經費507,294千元。

(10) 衛生福利部補助人員培訓計畫經費89,634千元。

3. 雜項業務收入：支援其他醫療院所收入455,839千元。

二、本年度業務成本與費用65,973,354千元，較上年度預算數63,853,953千元，增加2,119,401千元，約3.32%，分項編列情形如次：

(一) 醫療成本56,521,529千元，包括門診醫療成本25,751,224千元，住院醫療成本29,995,831千元，其他醫療成本774,474千元。

(二) 其他業務成本442,341千元，係支援其他醫療院所之成本。

(三) 管理及總務費用2,835,443千元。

(四) 研究發展及訓練費用6,174,041千元，包括研究發展費用2,949,912千元，訓練費用3,224,129千元。

三、以上業務收支相抵後，預計業務賸餘 706,109千元。

國軍退除役官兵輔導委員會
榮民醫療作業基金
收支餘絀預計表說明

中華民國111年度

- 四、本年度業務外收入2,423,792千元，較上年度預算數2,297,928元，增加125,864千元，約5.48%，包括財務收入146,561千元，其他業務外收入2,277,231千元。
- 五、本年度業務外費用604,435千元，係雜項費用，較上年度預算數603,313千元，增加1,122千元，約0.19%。
- 六、以上業務外收支相抵後，預計業務外賸餘1,819,357千元。
- 七、業務總收支相抵後，賸餘2,525,466千元。

國軍退除役官兵輔導委員會
榮民醫療作業基金
餘絀撥補預計表

中華民國111年度

單位：新臺幣千元

上 年 度 預 算 數		項 目	本 年 度 預 算 數		說 明
金 額	%		金 額	%	
14,015,640	100.00	賸餘之部	16,444,162	100.00	
2,318,115	16.54	本期賸餘	2,525,466	15.36	
11,697,525	83.46	前期未分配賸餘	13,918,696	84.64	
800,000	5.71	分配之部	800,000	4.86	
800,000	5.71	提存公積	800,000	4.86	
13,215,640	94.29	未分配賸餘	15,644,162	95.14	

國軍退除役官兵輔導委員會
榮民醫療作業基金
現金流量預計表

中華民國111年度

單位：新臺幣千元

項	目	預	算	數	說	明
業務活動之現金流量						
	本期賸餘（短絀）			2,525,466		
	利息股利之調整			-145,623		
	未計利息股利之本期賸餘（短絀）			2,379,843		
	調整項目			1,370,130		1. 提存呆帳及醫療折讓6,701,186千元。 2. 提列折舊3,142,741千元。 3. 攤銷262,505千元。 4. 遞延收入隨折舊及攤銷費用提列轉列受贈收入116,274千元。 5. 流動資產淨增 8,459,956千元。 6. 流動負債淨減 160,072千元。
	未計利息股利之現金流入（流出）			3,749,973		
	收取利息			146,918		
	支付利息			-938		
	業務活動之淨現金流入（流出）			3,895,953		
投資活動之現金流量						
	減少流動金融資產及短期貸墊款			69,352		減少其他金融資產—流動5,350千元、短期墊款64,002千元。
	減少投資、長期應收款、貸墊款及準備金			597,477		減少其他金融資產—非流動597,477千元。
	減少不動產、廠房及設備及礦產資源					
	減少投資性不動產					
	減少生物資產—非流動					
	減少無形資產及其他資產			156,020		減少催收款項41,518千元、存出保證金96千元及暫付及待結轉帳項114,406千元。
	收取利息					
	收取股利					
	其他投資活動之現金流入					
	增加流動金融資產及短期貸墊款			-62,315		增加短期墊款62,315千元。
	增加投資、長期應收款、貸墊款及準備金					
	增加不動產、廠房及設備及礦產資源			-8,316,219		增加土地301,890千元、房屋及建築3,242,660千元、機械及設備4,473,393千元、交通及運輸設備40,770千元及什項設備257,506千元。
	增加投資性不動產					

國軍退除役官兵輔導委員會
榮民醫療作業基金
現金流量預計表

中華民國111年度

單位：新臺幣千元

項	目	預 算 數	說 明
增加生物資產—非流動			
增加無形資產及其他資產		-243,692	增加無形資產192,795千元、遞延資產50,897千元。
其他投資活動之現金流出			
投資活動之淨現金流入（流出）		-7,799,377	
籌資活動之現金流量			
增加短期債務、流動金融負債及其他負債		288,786	增加遞延收入288,411千元、其他雜項負債375千元。
增加長期負債			
增加基金、公積及填補短絀		3,471,025	增加基金3,471,025千元。
其他籌資活動之現金流入			
減少短期債務、流動金融負債及其他負債		-306,403	減少存入保證金22,754千元、應付保管款1,555千元、暫收及待結轉帳項282,094千元。
減少長期負債		-1,286	減少應付租賃款1,286千元。
減少基金及公積			
支付利息			
賸餘分配款			
其他籌資活動之現金流出			
籌資活動之淨現金流入（流出）		3,452,122	
匯率影響數			
現金及約當現金之淨增（淨減）		-451,302	
期初現金及約當現金		16,183,513	
期末現金及約當現金		15,732,211	

國軍退除役官兵輔導委員會
榮民醫療作業基金
現金流量預計表補充說明
中華民國111年度

註：不影響現金流量之投資及籌資活動

1. 受贈固定資產與遞延收入同額增加之金額14,975千元，係外界捐贈機械及設備。
2. 提撥約聘僱人員離職金及專戶孳息，退休及離職準備金與應付退休及離職金同額增加57,628千元；支付約聘僱人員離職金，退休及離職準備金與應付退休及離職金同額減少74,263千元。
3. 代管資產折舊提列數243,271千元，什項資產及什項負債同額減少243,271千元，轉入受贈公積243,271千元。
4. 賸餘提存公積800,000千元。

預算明細表

國軍退除役官兵輔導委員會

榮民醫療作業基金

醫療收入明細表

中華民國111年度

單位：新臺幣千元

科目及營運項目	單位	預算			說明
		數量	單價(元)	金額	
醫療收入				62,597,951	
門診醫療收入	人次	8,654,319	3,871.71	33,507,005	明細詳各分預算。
臺北榮民總醫院		3,900,425	4,196.33	16,367,461	
臺中榮民總醫院		3,053,824	3,449.44	10,533,969	
高雄榮民總醫院		1,700,070	3,885.47	6,605,575	
住院醫療收入	人日	3,465,000	10,150.63	35,171,945	明細詳各分預算。
臺北榮民總醫院		2,014,767	9,091.11	18,316,470	
臺中榮民總醫院		813,253	12,097.07	9,837,980	
高雄榮民總醫院		636,980	11,016.82	7,017,495	
其他醫療收入				809,149	明細詳各分預算。
臺北榮民總醫院				482,517	
臺中榮民總醫院				186,223	
高雄榮民總醫院				140,409	
減：醫療折讓				-6,680,058	預估健保給付核減之數。
臺北榮民總醫院				-3,728,240	
臺中榮民總醫院				-1,735,057	
高雄榮民總醫院				-1,216,761	
減：醫療優待免費				-210,090	依本會所屬醫療機構就醫優待減免一覽表辦理。
臺北榮民總醫院				-136,413	
臺中榮民總醫院				-37,452	
高雄榮民總醫院				-36,225	

國軍退除役官兵輔導委員會
榮民醫療作業基金
其他業務收入明細表

中華民國111年度

單位：新臺幣千元

科目及業務項目	預算數	說明
其他業務收入	4,081,512	明細詳各分預算。
臨床教學研究補助收入	1,025,034	本會單位預算補助從事醫學研究工作經費。
臺北榮民總醫院	529,356	
臺中榮民總醫院	266,787	
高雄榮民總醫院	228,891	
其他補助收入	2,600,639	本會單位預算補助社區醫療服務、優惠存款利息差額、舊制退休及撫卹金、附設住宿式長期照護機構收住公務預算補助住民照護作業、執行公共衛生政策、高齡醫學發展與照護、安寧緩和醫療照護與推廣經費、公部門主動解決低薪方案、高雄榮民總醫院屏東大武分院開辦費及衛生福利部補助人員培訓計畫經費。
臺北榮民總醫院	1,214,434	
臺中榮民總醫院	527,430	
高雄榮民總醫院	858,775	
雜項業務收入	455,839	
臺北榮民總醫院	185,239	
臺中榮民總醫院	155,604	
高雄榮民總醫院	114,996	

國軍退除役官兵輔導委員會
榮民醫療作業基金
業務外收入明細表

中華民國111年度

單位：新臺幣千元

科 目 及 業 務 項 目	預 算 數	說 明
業務外收入	2,423,792	
財務收入	146,561	明細詳各分預算。
利息收入	146,561	
臺北榮民總醫院	77,296	
臺中榮民總醫院	37,046	
高雄榮民總醫院	32,219	
其他業務外收入	2,277,231	明細詳各分預算。
資產使用及權利金收入	559,894	
臺北榮民總醫院	324,997	
臺中榮民總醫院	160,650	
高雄榮民總醫院	74,247	
受託經營贖餘	22,000	
臺北榮民總醫院	22,000	臺北榮總接受委託經營臺北市立關渡醫院預計贖餘分配。
臺中榮民總醫院		
高雄榮民總醫院		
違規罰款收入	26,041	
臺北榮民總醫院	13,319	
臺中榮民總醫院	4,622	
高雄榮民總醫院	8,100	
受贈收入	128,388	
臺北榮民總醫院	89,416	

國軍退除役官兵輔導委員會
榮民醫療作業基金
業務外收入明細表

中華民國111年度

單位：新臺幣千元

科目及業務項目	預算數	說明
臺中榮民總醫院	20,255	
高雄榮民總醫院	18,717	
賠(補)償收入	565	
臺北榮民總醫院	465	
臺中榮民總醫院		
高雄榮民總醫院	100	
收回呆帳	1,666	
臺北榮民總醫院	1,224	
臺中榮民總醫院	300	
高雄榮民總醫院	142	
雜項收入	1,538,677	
臺北榮民總醫院	979,183	
臺中榮民總醫院	316,572	
高雄榮民總醫院	242,922	

本頁空白

國軍退除役官

榮民醫療

醫療成本

中華民國

科目及營運項目	單位	本年度預算數		
		數量	平均單位成本(元)	金額
醫療成本				56,521,529
門診醫療成本	人次	8,654,319	2,975.53	25,751,224
臺北榮民總醫院		3,900,425	3,288.03	12,824,704
臺中榮民總醫院		3,053,824	2,471.59	7,547,816
高雄榮民總醫院		1,700,070	3,163.81	5,378,704
住院醫療成本	人日	3,465,000	8,656.81	29,995,831
臺北榮民總醫院		2,014,767	7,491.40	15,093,428
臺中榮民總醫院		813,253	11,324.92	9,210,027
高雄榮民總醫院		636,980	8,936.51	5,692,376
其他醫療成本				774,474
臺北榮民總醫院				426,818
臺中榮民總醫院				205,322
高雄榮民總醫院				142,334

兵輔導委員會
作業基金
明細表

111年度

單位：新臺幣千元

上 年 度 預 算 數			前 年 度 決 算 數		
數 量	平 均 單 位 成 本 (元)	金 額	數 量	平 均 單 位 成 本 (元)	金 額
		54,794,337			53,887,702
9,024,885	2,750.05	24,818,898	8,214,762	3,076.30	25,271,039
4,213,534	2,933.76	12,361,508	3,794,381	3,216.02	12,202,802
2,974,674	2,387.74	7,102,739	2,796,910	2,855.79	7,987,374
1,836,677	2,915.40	5,354,651	1,623,471	3,129.63	5,080,863
3,767,333	7,752.46	29,206,081	3,499,459	7,952.98	27,831,111
2,153,992	6,741.04	14,520,147	2,024,708	7,228.74	14,636,095
981,795	9,318.50	9,148,857	872,701	8,951.07	7,811,604
631,546	8,767.50	5,537,077	602,050	8,941.80	5,383,412
		769,358			785,552
		426,695			428,400
		204,177			231,691
		138,486			125,461

國軍退除役官兵輔導委員會
榮民醫療作業基金
醫療成本說明
中華民國111年度

科	目	說	明
醫療成本		醫療成本：56,521,529千元，分項編列情形如次：	
門診醫療成本		一、門診醫療成本：25,751,224千元，預計診療門診病患8,654,319人次，平均單位成本2,975.53元(明細詳各項費用彙計表，說明詳各分基金預算)。 (一) 臺北榮民總醫院預計診療門診病患3,900,425人次，門診醫療成本12,824,704千元。 (二) 臺中榮民總醫院預計診療門診病患3,053,824人次，門診醫療成本7,547,816千元。 (三) 高雄榮民總醫院預計診療門診病患1,700,070人次，門診醫療成本5,378,704千元。	
住院醫療成本		二、住院醫療成本：29,995,831千元，預計診療住院病患3,465,000人日，平均單位成本為8,656.81元(明細詳各項費用彙計表，說明詳各分基金預算)。 (一) 臺北榮民總醫院預計診療住院病患2,014,767人日，住院醫療成本15,093,428千元。 (二) 臺中榮民總醫院預計診療住院病患813,253人日，住院醫療成本9,210,027千元。 (三) 高雄榮民總醫院預計診療住院病患636,980人日，住院醫療成本5,692,376千元。	
其他醫療成本		三、其他醫療成本：774,474千元(明細詳各項費用彙計表，說明詳各分基金預算)。 (一) 臺北榮民總醫院426,818千元。 (二) 臺中榮民總醫院205,322千元。 (三) 高雄榮民總醫院142,334千元。	

本頁空白

國軍退除役官兵輔導委員會
榮民醫療作業基金
其他業務成本明細表

中華民國111年度

單位：新臺幣千元

前年度決算數	上年度預算數	科目及業務計畫項目	本年度預算數
476,261	391,683	其他業務成本	442,341
476,261	391,683	雜項業務成本	442,341
256,286	215,729	臺北榮民總醫院	225,704
126,837	101,869	臺中榮民總醫院	121,095
93,139	74,085	高雄榮民總醫院	95,542

國軍退除役官兵輔導委員會
榮民醫療作業基金
其他業務成本說明
 中華民國111年度

科	目	說	明
其他業務成本	雜項業務成本	其他業務成本：編列雜項業務成本442,341千元(明細詳各項費用彙計表，說明詳各分基金預算)： 一、臺北榮民總醫院225,704千元。 二、臺中榮民總醫院121,095千元。 三、高雄榮民總醫院95,542千元。	

國軍退除役官兵輔導委員會
榮民醫療作業基金
管理及總務費用明細表

中華民國111年度

單位：新臺幣千元

前年度決算數	上年度預算數	科目及業務計畫項目	本年度預算數
2,798,142	2,899,802	管理及總務費用	2,835,443
2,798,142	2,899,802	管理費用及總務費用	2,835,443
1,577,411	1,601,353	臺北榮民總醫院	1,556,381
722,496	750,894	臺中榮民總醫院	742,241
498,234	547,555	高雄榮民總醫院	536,821

國軍退除役官兵輔導委員會
榮民醫療作業基金
管理及總務費用說明
 中華民國111年度

科	目	說	明
管理及總務費用	管理費用及總務費用	<p>管理及總務費用：編列管理費用及總務費用2,835,443千元(明細詳各項費用彙計表，說明詳各分基金預算)：</p> <p>一、臺北榮民總醫院1,556,381千元。</p> <p>二、臺中榮民總醫院742,241千元。</p> <p>三、高雄榮民總醫院536,821千元。</p>	

國軍退除役官兵輔導委員會
榮民醫療作業基金
研究發展及訓練費用明細表

中華民國111年度

單位：新臺幣千元

前年度決算數	上年度預算數	科目及業務計畫項目	本年度預算數
5,309,934	5,768,131	研究發展及訓練費用	6,174,041
2,733,860	2,834,934	研究發展費用	2,949,912
1,576,804	1,653,959	臺北榮民總醫院	1,701,391
758,598	791,365	臺中榮民總醫院	807,176
398,459	389,610	高雄榮民總醫院	441,345
2,576,074	2,933,197	訓練費用	3,224,129
974,789	1,028,129	臺北榮民總醫院	1,008,282
775,304	850,585	臺中榮民總醫院	859,129
825,981	1,054,483	高雄榮民總醫院	1,356,718

國軍退除役官兵輔導委員會
榮民醫療作業基金
業務外費用明細表

中華民國111年度

單位：新臺幣千元

前年度決算數	上年度預算數	科目及業務計畫項目	本年度預算數
999,593	603,313	業務外費用	604,435
999,593	603,313	其他業務外費用	604,435
78,741		財產交易短絀	
78,736		臺北榮民總醫院	
		臺中榮民總醫院	
6		高雄榮民總醫院	
920,852	603,313	雜項費用	604,435
461,408	396,256	臺北榮民總醫院	375,225
267,040	123,562	臺中榮民總醫院	131,115
192,404	83,495	高雄榮民總醫院	98,095

國軍退除役官兵輔導委員會
榮民醫療作業基金
業務外費用說明
 中華民國111年度

科	目	說	明
業務外費用		其他業務外費用：編列雜項費用604,435千元(明細詳各項費用彙計表，說明詳各分基金預算)：	
	其他業務外費用		
	雜項費用	一、臺北榮民總醫院375,225千元。 二、臺中榮民總醫院131,115千元。 三、高雄榮民總醫院98,095千元。	

國軍退除役官
榮民醫療
固定資產建設
中華民國

項 目	不 動 產					
	土 地	土 地 改 良 物	房 屋 及 建 築	機 械 及 設 備	交 通 及 運 輸 設 備	什 項 備 用
專案計畫	301,890		2,954,524	1,923,568	382	3,787
繼續計畫	301,890		2,954,524	1,923,568	382	3,787
臺北榮民總醫院新建醫療大樓 興建計畫			240,089			
臺北榮民總醫院新建重粒子癌 症治療中心計畫				243,000		
臺北榮民總醫院手術室新建工 程計畫			263,665	37,600		
臺中榮民總醫院第三醫療大樓 興辦計畫			48,323			
臺中榮民總醫院嘉義分院長期 照護大樓興建計畫			304,581	10,724		
臺中榮民總醫院嘉義分院鹿滿 住宿式長照機構大樓興辦計畫			73,284			
高雄榮民總醫院健康照護大樓 新建計畫			425,946	42,690		3,787

兵輔導委員會
作業基金
改良擴充明細表

111年度

單位：新臺幣千元

及 設 備					投 資 性 不 動 產	合 計	說 明
租 賃 資 產	租 賃 益 改 良	生 產 性 植 物	其 他	小 計			
				5,184,151		5,184,151	
				5,184,151		5,184,151	
				240,089		240,089	依「中央政府各機關工程管理費支用要點」規定，按3%~0.5%估算工程管理費13,763千元，本年度編列247千元。
				243,000		243,000	
				301,265		301,265	依「中央政府各機關工程管理費支用要點」規定，按3%~0.5%估算工程管理費4,601千元，本年度編列1,000千元。
				48,323		48,323	
				315,305		315,305	依「中央政府各機關工程管理費支用要點」規定，按3%~0.5%估算工程管理費3,060千元，本年度編列866千元。
				73,284		73,284	依「中央政府各機關工程管理費支用要點」規定，按3%~0.7%估算工程管理費1,431千元，本年度編列935千元。
				472,423		472,423	依「中央政府各機關工程管理費支用要點」規定，按3%~0.5%估算工程管理費7,340千元，本年度編列2,000千元。

國軍退除役官
榮民醫療
固定資產建設
中華民國

項 目	不 動 產					
	土 地	土 地 改 良 物	房 屋 及 建 築	機 械 及 設 備	交 通 及 運 輸 設 備	什 項 備 用
高雄榮民總醫院屏東大武分院 新建計畫	301,890		1,598,636	1,589,554	382	
一般建築及設備計畫			288,136	2,549,825	40,388	253,719
一次性項目			288,136	2,549,825	40,388	253,719
臺北榮民總醫院			253,201	1,431,369	29,017	195,475
臺中榮民總醫院			30,000	631,458	5,183	14,389
高雄榮民總醫院			4,935	486,998	6,188	43,855
合 計	301,890		3,242,660	4,473,393	40,770	257,506

兵輔導委員會
作業基金
改良擴充明細表

111年度

單位：新臺幣千元

及 設 備					投 資 性 不 動 產	合 計	說 明
租 賃 資 產	租 賃 益 改 良	生 產 性 植 物	其 他	小 計			
				3,490,462		3,490,462	依「中央政府各機關工程 管理費支用要點」規定，按3%~0.5%估算工 程管理費16,557千元， 本年度編列4,166千元。
				3,132,068		3,132,068	1. 一般建築及設備計畫 係為提升醫療服務品 質，賡續汰換並引進 先進醫療儀器與一般 設備等，以建立優質 醫療環境。 2. 依「中央政府各機關 工程管理費支用要 點」規定，按3%~1% 估算工程管理費 3,902千元，本年度 編列3,902千元。
				3,132,068		3,132,068	
				1,909,062		1,909,062	
				681,030		681,030	
				541,976		541,976	
				8,316,219		8,316,219	

國軍退除役官
榮民醫療
固定資產建設改良
中華民國

項 目	自 有 資 金				小 額
	營 運 資 金	出 售 不 適 用 資 產	國 庫 撥 款	其 他	
專案計畫	1,467,891		3,393,776	322,484	5,184,151
繼續計畫	1,467,891		3,393,776	322,484	5,184,151
臺北榮民總醫院新建醫療大樓興建計畫	231,889			8,200	240,089
臺北榮民總醫院新建重粒子癌症治療中心計畫	243,000				243,000
臺北榮民總醫院手術室新建工程計畫	301,265				301,265
臺中榮民總醫院第三醫療大樓興辦計畫	48,323				48,323
臺中榮民總醫院嘉義分院長期照護大樓興建計畫	315,305				315,305
臺中榮民總醫院嘉義分院鹿滿住宿式長照機構大樓興辦計畫	26,000			47,284	73,284
高雄榮民總醫院健康照護大樓新建計畫	205,423			267,000	472,423
高雄榮民總醫院屏東大武分院新建計畫	96,686		3,393,776		3,490,462
一般建築及設備計畫	3,054,519		77,249	300	3,132,068
一次性項目	3,054,519		77,249	300	3,132,068
臺北榮民總醫院	1,908,762			300	1,909,062
臺中榮民總醫院	681,030				681,030
高雄榮民總醫院	464,727		77,249		541,976
合 計	4,522,410		3,471,025	322,784	8,316,219

註：自有資金『其他』欄內，專案計畫列322,484千元，其中8,200千元係外界捐款，314,284千元係衛生福利部補助款，一般建築及設備計畫列300千元係教育部國民及學前教育署補助款。

兵輔導委員會

作業基金

擴充資金來源明細表

111年度

單位：新臺幣千元

金 計 %	外 借 資 金				合 計	
	國 內 借 款	國 外 借 款	小 金 額	%	金 額	%
100.00					5,184,151	100.00
100.00					5,184,151	100.00
4.63					240,089	4.63
4.69					243,000	4.69
5.81					301,265	5.81
0.93					48,323	0.93
6.08					315,305	6.08
1.41					73,284	1.41
9.11					472,423	9.11
67.33					3,490,462	67.33
100.00					3,132,068	100.00
100.00					3,132,068	100.00
60.95					1,909,062	60.95
21.74					681,030	21.74
17.30					541,976	17.30
100.00					8,316,219	100.00

國軍退除役官
榮民醫療
固定資產建設改良擴充
中華民國

項 目	全 部											目 標 能 量	
	資 金 來 源										外 資		借 金
	投 總	資 額	自 有 資 金					其 他					
營 資			運 金	出 售 不 適 用 資 產	國 撥	庫 款							
專案計畫	24,091,420	14,839,620				7,334,800	1,367,000	550,000					
繼續計畫	24,091,420	14,839,620				7,334,800	1,367,000	550,000					
臺北榮民總醫院新建醫療大樓興建計畫	2,742,195	2,542,195					200,000					臺北榮民總醫院以整合癌病中心、門診化療及住院等相關醫療設施及服務，完善醫療照護並塑造優質服務空間，規劃興建地下3層，地上12層之大樓暨三號門地下3層停車場，總樓地板面積為54,124平方公尺。	
臺北榮民總醫院新建重粒子癌症治療中心計畫	2,700,000	2,100,000					600,000					臺北榮民總醫院成立「重粒子癌症治療中心」，以提升癌症醫療技術，強化癌症治療競爭力及提高癌症控制率。	
臺北榮民總醫院手術室新建工程計畫	816,178	816,178										臺北榮民總醫院因應手術室日漸不足，提供廣大手術病患優質手術醫療環境並加速手術服務，規劃興建地上4層之大樓，總樓地板面積6,415平方公尺。	
臺中榮民總醫院第三醫療大樓興辦計畫	5,800,000	5,250,000						550,000				臺中榮民總醫院因應中部地區民眾之醫療需求，擴充重症治療照護能量、符合新制評鑑基準及引進AI智能醫療科技，精實醫療作業環境等規劃興建地下6層、地上12層之大樓，總樓地板面積97,410平方公尺。	

兵輔導委員會

作業基金

計畫預期進度明細表

111年度

單位：新臺幣千元

計畫				預算數					
進 迄	度 年	起 月	資 金 成 本 率 (%)	現 值 報 酬 率 (%)	收 回 年 限 (年)	本 年 度		截 至 本 年 度 累 計 數	
						金 額	占 全 部 計 畫 %	金 額	占 全 部 計 畫 %
						5,184,151	21.52	15,374,890	63.82
						5,184,151	21.52	15,374,890	63.82
105.01-111.01						240,089	8.76	2,742,195	100.00
105.01-112.12						243,000	9.00	1,566,000	58.00
107.01-112.02						301,265	36.91	807,546	98.94
107.10-119.12						48,323	0.83	104,700	1.81

國軍退除役官
榮民醫療
固定資產建設改良擴充
中華民國

項 目	全 部											
	資 金 來 源										目 標 能 量	
	投 總	資 額	自 有 資 金							外 資		借 金
			營 資	運 金	出 售 不 適 用 資 產	國 撥	庫 款	其 他				
臺中榮民總醫院嘉義分院長期照護大樓興建計畫	692,243	692,243										臺中榮民總醫院嘉義分院配合長期照護十年計畫2.0之規劃及落實長照單元照護，發展全方位整合性長期照顧等規劃興建地下1層、地上4層之大樓，總樓地板面積17,007平方公尺。
臺中榮民總醫院嘉義分院鹿滿住宿式長照機構大樓興辦計畫	370,000	70,000							300,000			臺中榮民總醫院嘉義分院配合長期照護建構以住民為中心之優質居住環境及長照設施，興建符合標準規範之公共化住宿式長照機構等，規劃興建地上2層RC構造1棟，總樓地板面積7,500平方公尺。
高雄榮民總醫院健康照護大樓新建計畫	1,507,699	1,240,699							267,000			高雄榮民總醫院提供完整長期照護及醫療服務，規劃興建地下2層，地上8層之大樓，總樓地板面積為22,538.64平方公尺。
高雄榮民總醫院屏東大武分院新建計畫	9,463,105	2,128,305				7,334,800						高雄榮民總醫院配合國家全民均等醫療政策，活化大武營區空間並提升在地醫療品質，規劃興建地下2層，地上5層之門急診醫療大樓，總樓地板面積為95,360平方公尺，另興建地下2層，地上10層之員工宿舍建築，總樓地板面積為23,616平方公尺。

兵輔導委員會

作業基金

計畫預期進度明細表

111年度

單位：新臺幣千元

計畫				預算					
進 迄	度 年	起 月	資 金 成 本 率 (%)	現 值 報 酬 率 (%)	收 回 年 限 (年)	本 年 度		截 至 本 年 度 累 計 數	
						金 額	占 全 部 計 畫 %	金 額	占 全 部 計 畫 %
						315,305	45.55	609,945	88.11
						73,284	19.81	157,945	42.69
						472,423	31.33	1,297,100	86.03
						3,490,462	36.88	8,089,459	85.48

國軍退除役官
榮民醫療
固定資產建設改良擴充
中華民國

項 目	全 部										
	資 金 來 源										目 標 能 量
	投 資 總 額	自 有 資 金					外 資	借 金			
營 資		運 金	出 售 不 適 用 資 產	國 撥	庫 款	其 他					
一般建築及設備計畫	3,132,068	3,054,519			77,249	300					
一次性項目	3,132,068	3,054,519			77,249	300					
臺北榮民總醫院	1,909,062	1,908,762				300					
臺中榮民總醫院	681,030	681,030									
高雄榮民總醫院	541,976	464,727			77,249						

- 註：1. 臺北榮民總醫院新建重粒子癌症治療中心計畫，因大樓建築物係由民間企業興建完畢後實物捐贈，爰投資總額未含建物工程費。
2. 臺北榮民總醫院新建醫療大樓興建計畫所列「投資總額」及「截至本年度累計預算數」包括綜合規劃設計費17,357千元。

兵輔導委員會

作業基金

計畫預期進度明細表

111年度

單位：新臺幣千元

計畫				預算數					
進 迄	度 年	起 月	資 金 成 本 率 (%)	現 值 報 酬 率 (%)	收 回 年 限 (年)	本 年 度		截 至 本 年 度 累 計 數	
						金 額	占 全 部 計 畫 %	金 額	占 全 部 計 畫 %
						3,132,068	100.00	3,132,068	100.00
						3,132,068	100.00	3,132,068	100.00
						1,909,062	100.00	1,909,062	100.00
						681,030	100.00	681,030	100.00
						541,976	100.00	541,976	100.00

3. 高雄榮民總醫院健康照護大樓新建計畫所列「投資總額」及「截至本年度累計預算數」包括綜合規劃設計費5,367千元。

國軍退除役官兵輔導委員會
榮民醫療作業基金
資產折舊明細表

中華民國111年度

單位：新臺幣千元

項 目	不動產、廠房及設備								投資性 不動產	其 他	合 計
	土地改 良 物	房 屋 及 建 築	機 械 及 設 備	交 通 及 運 輸 設 備	什 項 設 備	租 賃 資 產	租 賃 權 改 良	生 產 性 植 物			
前年度決算資產 原值	290,550	26,068,645	30,427,384	871,728	4,361,693	11,229	2,230			9,318,975	71,352,434
上年度預計增減 資產原值		2,415,790	2,654,447	65,387	317,161					12,156	5,464,941
本年度預計增減 資產原值		288,136	2,513,071	38,747	229,840						3,069,794
本年度(12月底) 止資產總額	290,550	28,772,571	35,594,902	975,862	4,908,694	11,229	2,230			9,331,131	79,887,169
本年度應提折舊 額	5,774	543,768	2,146,158	54,011	148,401	1,123	235			243,271	3,142,741
醫療成本	4,416	398,900	1,713,459	39,875	113,847		235			187,304	2,458,036
門診醫療成本	2,084	162,254	737,528	18,108	43,589		235			79,752	1,043,550
住院醫療成本	2,315	232,384	971,220	21,507	65,063					107,552	1,400,041
其他醫療成本	17	4,262	4,711	260	5,195						14,445
管理及總務費用	663	52,422	254,628	8,887	18,499	1,123				47,271	383,493
研究發展及訓 練費用	695	55,964	177,906	5,046	15,889					8,696	264,196
研究發展費用	398	29,822	100,544	2,396	8,142					7,779	149,081
訓練費用	297	26,142	77,362	2,650	7,747					917	115,115
業務外費用		36,482	165	203	166						37,016
雜項費用		36,482	165	203	166						37,016

註：本表其他係代管資產，本年度(12月底)止資產總額不包括土地1,732,191千元及非折舊性代管資產54,512千元。

國軍退除役官兵輔導委員會
榮民醫療作業基金
基金數額增減明細表

中華民國111年度

單位：新臺幣千元

項 目	金 額	說 明
期初基金數額	50,062,255	
加：	3,471,025	
以前年度公積撥充		
賸餘撥充		
以國有財產撥充		
國庫增撥數	3,471,025	1. 國軍退除役官兵輔導委員會補助屏東大武分院籌設經費3,393,776千元。 2. 國軍退除役官兵輔導委員會補助屏東大武分院各項營運補助開辦費(設備)77,249千元。
其他		
減：		
填補短絀		
折減基金繳庫		
其他		
期末基金數額	53,533,280	

國軍退除役官兵輔導委員會
榮民醫療作業基金
無形資產明細表

中華民國111年度

單位：新臺幣千元

前 決	年 算	度 數	上 預	年 算	度 數	科 目 及 業 務 項 目	本 預	年 算	度 數	說 明
		957			2,494	專利權			2,000	
		957			2,494	取得專利權			2,000	依業務需要，編列取得專利權2,000千元，主要係研發項目經經濟部智慧財產局審查核准，取得專利權，參考近3年專利權取得成本估列。
		258,012			189,413	電腦軟體			190,795	
		258,012			189,413	購置電腦軟體費			190,795	依業務需要，編列資訊軟體購置費140,572千元及資訊系統開發費50,223千元，主要係依政府電子採購網之價格及報價單，並參考前次合約金額估算編列。
		258,969			191,907	總 計			192,795	

預算參考表

國軍退除役官兵輔導委員會
榮民醫療作業基金
預計平衡表

中華民國111年12月31日

單位：新臺幣千元

109年12月31日 實 際 數	科 目	111年12月31日 預 計 數	110年12月31日 預 計 數	比 較 增 減
104,445,098	資產	115,132,649	109,433,067	5,699,582
32,520,983	流動資產	29,390,810	28,123,872	1,266,938
20,040,204	現金	15,732,211	16,183,513	-451,302
120,950	流動金融資產		5,350	-5,350
9,503,305	應收款項	10,594,546	8,869,081	1,725,465
1,249,389	存貨	1,265,357	1,246,294	19,063
1,368,280	預付款項	1,529,815	1,549,066	-19,251
238,855	短期貸墊款	268,881	270,568	-1,687
18,443,150	投資、長期應收款、貸墊款及準備金	18,378,138	18,992,250	-614,112
18,167,485	非流動金融資產	18,174,321	18,771,798	-597,477
275,664	準備金	203,817	220,452	-16,635
44,475,959	不動產、廠房及設備	58,362,468	52,930,744	5,431,724
15,280,032	土地	17,062,253	16,760,363	301,890
46,213	土地改良物	34,690	40,464	-5,774
15,464,339	房屋及建築	17,091,547	17,347,179	-255,632
8,351,561	機械及設備	9,393,181	9,026,268	366,913
228,542	交通及運輸設備	226,714	241,978	-15,264
579,137	什項設備	820,378	738,939	81,439
5,615	租賃資產	3,368	4,491	-1,123
470	租賃權益改良		235	-235
4,520,050	購建中固定資產	13,730,337	8,770,827	4,959,510
455,716	無形資產	509,293	487,401	21,892
455,716	無形資產	509,293	487,401	21,892
8,549,291	其他資產	8,491,940	8,898,800	-406,860
1,069,016	遞延資產	1,558,846	1,599,551	-40,705
7,479,608	什項資產	6,932,427	7,298,582	-366,155
667	待處理資產	667	667	
104,445,098	合 計	115,132,649	109,433,067	5,699,582

國軍退除役官兵輔導委員會
榮民醫療作業基金
預計平衡表

中華民國111年12月31日

單位：新臺幣千元

109年12月31日 實 際 數	科 目	111年12月31日 預 計 數	110年12月31日 預 計 數	比 較 增 減
32,635,605	負債	32,336,565	32,876,745	-540,180
15,979,010	流動負債	15,778,020	15,938,092	-160,072
15,914,574	應付款項	15,713,804	15,871,694	-157,890
64,436	預收款項	64,216	66,398	-2,182
7,688	長期負債	5,301	6,587	-1,286
7,688	長期債務	5,301	6,587	-1,286
16,648,907	其他負債	16,553,244	16,932,066	-378,822
1,398,328	遞延負債	3,203,250	3,016,138	187,112
15,250,580	什項負債	13,349,994	13,915,928	-565,934
71,809,493	淨值	82,796,084	76,556,322	6,239,762
47,844,983	基金	53,533,280	50,062,255	3,471,025
47,844,983	基金	53,533,280	50,062,255	3,471,025
7,224,002	公積	9,278,715	8,235,444	1,043,271
3,924,002	資本公積	4,378,715	4,135,444	243,271
3,300,000	特別公積	4,900,000	4,100,000	800,000
12,400,581	累積餘絀	15,644,162	13,918,696	1,725,466
12,400,581	累積賸餘	15,644,162	13,918,696	1,725,466
4,339,927	淨值其他項目	4,339,927	4,339,927	
4,339,927	累積其他綜合餘絀	4,339,927	4,339,927	
104,445,098	合 計	115,132,649	109,433,067	5,699,582

註：1. 上年度預計數係就上年度預算數按實際業務狀況調整之數額（即原有之調整後預計數）。

2. 111年12月31日預計信託代理與保證資產(負債)3,561,606千元，包括保管有價證券(應付保管有價證券)154千元，保管品(應付保管品)293,658千元，保證品(應付保證品)3,267,794千元。

國軍退除役官兵輔導委員會
榮民醫療作業基金
5年來主要營運項目分析表

中華民國111年度

單位：新臺幣千元

年 度 及 項 目	單 位	數 量	單 位 成 本 (元)	預 (決) 算 數	說 明
本年度預算數					
門診病患醫療	人次	8,654,319	2,975.53	25,751,224	
住院病患醫療	人日	3,465,000	8,656.81	29,995,831	
上年度預算數					
門診病患醫療	人次	9,024,885	2,750.05	24,818,898	
住院病患醫療	人日	3,767,333	7,752.46	29,206,081	
前年度決算數					
門診病患醫療	人次	8,214,762	3,076.30	25,271,039	
住院病患醫療	人日	3,499,459	7,952.98	27,831,111	
108年度決算數					
門診病患醫療	人次	8,909,901	2,688.35	23,952,943	
住院病患醫療	人日	3,651,459	7,386.49	26,971,451	
107年度決算數					
門診病患醫療	人次	8,876,212	2,645.99	23,486,392	
住院病患醫療	人日	3,682,543	7,039.47	25,923,169	

國軍退除役官兵輔導委員會
榮民醫療作業基金
員工人數彙計表

中華民國111年度

單位：人

科 目	上年度最高可 進用員額數	本年度增 減 (-) 數	本年度最高可 進用員額數	說 明
業務支出部分：	11,895	-94	11,801	
專任人員	11,795	-93	11,702	
職員	9,713		9,713	
技工	340	-48	292	
工友	426	-45	381	
聘用	1,316		1,316	
管理會委員	15		15	
兼任人員	85	-1	84	
總 計	11,895	-94	11,801	

註：1. 預計進用契僱人力11,684人，其中計時與計件人員3,148人(實習醫學生644人、行政人員2,504人)；專技人員8,536人(醫師1,083人、護理人員5,245人、其他醫事人員1,659人、非醫事技術人員549人)。

2. 勞務承攬人力4,397人(環保廢棄物清理42人、營養膳食勞務314人、環境及設備維護保養1,777、照顧服務員675人、醫療行政雜務1,356人、安全維護警衛勤務233人)。

本頁空白

國軍退除役官

榮民醫療

用人費用

中華民國

科 目	正式員 額 薪 資	聘 僱 人 員 薪 資	超 時 工 作 報 酬	津 貼	獎 金			
					年終獎金	考績獎金	績效獎金	其 他
業務總支出部分：	7,422,495	914,648	699,204		1,033,275	847,374	6,662,343	
醫療成本	5,962,048	655,035	622,037		836,745	686,482	5,155,430	
正式人員	5,962,048		555,197		748,120	686,482	4,733,784	
聘僱人員		655,035	66,840		88,625		421,646	
兼任人員								
其他業務成本	82,857							
正式人員	82,857							
管理及總務費用	606,688	8,908	33,054		77,648	76,115	350,145	
正式人員	606,688		33,054		75,380	76,115	347,113	
聘僱人員		8,908			2,268		3,032	
研究發展及訓練費用	770,902	250,705	44,113		118,882	84,777	1,156,768	
正式人員	770,902		34,317		103,103	84,777	1,077,793	
聘僱人員		250,705	9,796		15,779		78,975	
兼任人員								
合 計	7,422,495	914,648	699,204		1,033,275	847,374	6,662,343	

- 註：1. 預計進用契僱人力8,739,651千元(計時與計件人員酬金1,642,927千元，專技人員酬金7,096,724千元)。
2. 勞務承攬2,790,667千元(環保廢棄物清理110,703千元，營養膳食勞務417,579千元，環境及設備維護保養1,062,408千元，照顧服務員318,250千元，醫療行政雜務771,588千元，安全維護警衛勤務110,139千元)。
3. 兼任人員(預計分攤陽明大學兼任醫師84員)用人費用38,730千元，包括薪資30,249千元，年終獎金3,777千元，退休金2,217千元，公保及健保費2,487千元。

兵輔導委員會
作業基金
彙計表

111年度

單位：新臺幣千元

退休及卹償金		資遣費	福利費				提繳費	合計	兼任人員 用人費用	總計
退休金	卹償金		分擔 保險費	傷 醫藥費	病 福利金	撥 其他				
2,520,037	22,933	2,105	970,865	16,877		365,303	1,108	21,478,567	38,730	21,517,297
2,084,681	18,634	2,105	787,046	14,061		297,444	841	17,122,589	30,099	17,152,688
1,988,379	18,634	1,505	693,383	14,061		276,551	841	15,678,985		15,678,985
96,302		600	93,663			20,893		1,443,604		1,443,604
									30,099	30,099
								82,857		82,857
								82,857		82,857
230,958	2,499		85,555	1,840		34,928	249	1,508,587		1,508,587
226,106	2,499		81,679	1,840		34,137	249	1,484,860		1,484,860
4,852			3,876			791		23,727		23,727
204,398	1,800		98,264	976		32,931	18	2,764,534	8,631	2,773,165
191,455	1,800		79,618	976		28,591	18	2,373,350		2,373,350
12,943			18,646			4,340		391,184		391,184
									8,631	8,631
2,520,037	22,933	2,105	970,865	16,877		365,303	1,108	21,478,567	38,730	21,517,297

4. 獎金編列項目：

- (1) 年終獎金：依據行政院訂頒之軍公教人員年終工作獎金發給注意事項編列，預計發給11,373人，金額1,033,275千元。
- (2) 考績獎金：依據96年3月21日總統華總一義字第09600034561號令修正之公務人員考績法編列，預計發給10,165人，金額847,374千元。
- (3) 績效獎金：依據行政院103年7月30日院授人給字第1030041664號函核定修正之國軍退除役官兵輔導委員會所屬榮民總醫院經營績效獎金核發要點、行政院110年7月20日院授人給字第1104000772號函核定修正之公立醫療機構人員獎勵金發給要點及本會110年1月15日輔醫字第1090098009號函修正之國軍退除役官兵輔導委員會榮民總醫院所屬分院人員獎勵金發給要點編列，預計發給11,449人，金額6,662,343千元。

國軍退除役官

榮民醫療

各項費用

中華民國

前 年 度 決 算 數	上 年 度 預 算 數	科 目	本 年		
			合 計	醫 療	
				門 診	住 院
20,282,339	21,086,914	用人費用	21,517,297	6,738,665	10,291,882
6,608,985	7,246,363	正式員額薪資	7,422,495	2,263,004	3,637,416
803,167	912,368	聘僱及兼職人員薪資	944,897	204,674	473,920
657,080	715,379	超時工作報酬	699,204	234,834	384,177
8,654,795	8,455,571	獎金	8,546,769	2,709,547	3,943,747
2,329,220	2,424,061	退休及卹償金	2,545,187	862,284	1,224,735
	2,105	資遣費	2,105	300	1,805
1,228,001	1,329,970	福利費	1,355,532	463,638	625,654
1,091	1,097	提繳費	1,108	384	428
13,154,773	14,353,780	服務費用	15,021,824	4,688,415	6,300,827
683,869	926,157	水電費	925,692	287,380	453,775
52,642	58,571	郵電費	60,006	18,724	17,776
23,195	64,701	旅運費	60,784	5,138	4,212
47,204	50,177	印刷裝訂及公告費	48,529	13,078	15,787
1,303,763	1,438,929	修理保養及保固費	1,444,368	525,290	640,704
11,355	12,261	保險費	12,979	4,049	4,617
3,867,502	3,901,434	一般服務費	4,184,289	1,182,055	1,320,211
7,144,210	7,879,502	專業服務費	8,262,000	2,651,080	3,842,584
17,997	17,997	公關慰勞費	18,576		
3,037	4,051	行銷推廣費	4,601	1,621	1,161
25,747,753	25,121,333	材料及用品費	26,018,131	13,082,012	11,781,244
38,611	38,111	使用材料費	42,298	12,281	18,853
701,770	636,430	用品消耗	674,329	105,631	136,149
25,007,371	24,446,792	商品及醫療用品	25,301,504	12,964,100	11,626,242
290,469	359,372	租金與利息	263,713	93,980	80,611
4,176	21,548	地租及水租	22,340	5,003	2,500
2,769	19,553	房租	19,366	6,470	2,772
241,065	275,776	機器租金	178,893	66,630	71,012
23,132	21,309	交通及運輸設備租金	21,737	10,074	2,388
17,984	19,873	什項設備租金	20,439	5,803	1,939

兵輔導委員會
作業基金
彙計表

111年度

單位：新臺幣千元

度		預		算			數
成		其 他 業 務 成 本	管 理 及 總 務 費 用	研 究 發 展 及 訓 練 費 用			其 他 業 務 外 用 費
其 他	合 計			研 究 發 展	訓 練	合 計	
122,141	17,152,688	82,857	1,508,587	1,159,945	1,613,220	2,773,165	
61,628	5,962,048	82,857	606,688	273,420	497,482	770,902	
	678,594		8,908	68,934	188,461	257,395	
3,026	622,037		33,054	19,331	24,782	44,113	
28,303	6,681,597		503,908	620,377	740,887	1,361,264	
17,986	2,105,005		233,457	115,622	91,103	206,725	
	2,105						
11,169	1,100,461		122,323	62,250	70,498	132,748	
29	841		249	11	7	18	
489,477	11,478,719	350,208	755,789	952,405	1,217,796	2,170,201	266,907
11,068	752,223	419	59,498	49,456	48,292	97,748	15,804
156	36,656	1,115	17,198	2,407	1,554	3,961	1,076
68	9,418	6,057	9,929	7,450	26,664	34,114	1,266
187	29,052	802	6,122	6,344	4,599	10,943	1,610
7,236	1,173,230	290	115,326	89,736	55,760	145,496	10,026
29	8,695	153	3,053	464	11	475	603
459,240	2,961,506	26,815	364,573	403,342	311,498	714,840	116,555
11,493	6,505,157	314,157	160,095	393,206	769,418	1,162,624	119,967
			18,576				
	2,782	400	1,419				
148,048	25,011,304	6,700	52,224	630,016	249,088	879,104	68,799
945	32,079	571	5,609	3,417	598	4,015	24
138,065	379,845	4,993	46,459	101,652	84,648	186,300	56,732
9,038	24,599,380	1,136	156	524,947	163,842	688,789	12,043
13	174,604	2,460	51,189	16,263	10,630	26,893	8,567
	7,503	1,800	5,992	5,000	2,018	7,018	27
	9,242	85	1,000	7,000	2,031	9,031	8
	137,642	442	22,726	4,084	5,812	9,896	8,187
	12,462	20	9,225		25	25	5
13	7,755	113	11,308	179	744	923	340

**國軍退除役官
榮民醫療
各項費用**
中華民國

前 年 度 決 算 數	上 年 度 預 算 數	科 目	本 年		
			合 計	醫 療	
				門 診	住 院
1,343	1,313	利息	938		
3,290,163	3,195,946	折舊、折耗及攤銷	3,405,246	1,108,180	1,485,323
2,845,197	2,729,595	不動產、廠房及設備折舊	2,899,470	963,798	1,292,489
208,485	211,442	其他折舊性資產折舊	243,271	79,752	107,552
236,481	254,909	攤銷	262,505	64,630	85,282
33,028	31,908	稅捐與規費（強制費）	31,460	10,657	10,663
654	1,274	土地稅	674		
2,622	2,596	房屋稅	2,642		30
22,075	21,530	消費與行為稅	21,248	7,991	8,323
7,678	6,508	規費	6,896	2,666	2,310
68,115	67,541	會費、捐助、補助、分攤、救助（濟）與交流活動費	69,546	19,998	22,263
55,514	55,691	會費	56,446	19,978	22,233
12,540	11,730	捐助、補助與獎助	13,000		
51	120	分擔	100	20	30
10		補貼（償）、獎勵、慰問與救助（濟）			
101,583	19,620	短絀、賠償與保險給付	21,128	6,081	15,047
101,581	19,620	各項短絀	21,128	6,081	15,047
2		賠償給付			
503,408	220,852	其他	229,444	3,236	7,971
503,408	220,852	其他費用	229,444	3,236	7,971
63,471,632	64,457,266	合 計	66,577,789	25,751,224	29,995,831

兵輔導委員會
作業基金
彙計表

111年度

單位：新臺幣千元

度		預		算			數
成		其 業 務 成 本	管 理 及 總 務 費 用	研 究 發 展 及 訓 練 費 用			其 他 業 務 外 用 費
其 他	合 計			研 究 發 展	訓 練	合 計	
			938				
14,560	2,608,063		458,874	177,394	121,703	299,097	39,212
14,445	2,270,732		336,222	141,302	114,198	255,500	37,016
	187,304		47,271	7,779	917	8,696	
115	150,027		75,381	28,313	6,588	34,901	2,196
80	21,400	66	5,338	72	192	264	4,392
			132				542
	30		10				2,602
80	16,394	53	3,568	60		60	1,173
	4,976	13	1,628	12	192	204	75
155	42,416	50	2,241	4,049	9,449	13,498	11,341
155	42,366	50	2,191	2,049	9,449	11,498	341
				2,000		2,000	11,000
	50		50				
	21,128						
	21,128						
	11,207		1,201	9,768	2,051	11,819	205,217
	11,207		1,201	9,768	2,051	11,819	205,217
774,474	56,521,529	442,341	2,835,443	2,949,912	3,224,129	6,174,041	604,435

國軍退除役官兵輔導委員會
榮民醫療作業基金
增購及汰舊換新管理用公務車輛明細表

中華民國111年度

單位：新臺幣千元

項目	單位	增購部分		汰舊換新部分		合計		說明
		數量	金額	數量	金額	數量	金額	
7-8人座小客貨 兩用車	輛			2	1,700	2	1,700	臺北榮民總醫院蘇澳分院為供人員訪視及醫療作業共乘使用，以提升服務品質，於行政院107年7月24日院臺財字第1070182198B號函核定配置數範圍內，汰舊換新7-8人座小客貨兩用車2輛，預計111年6月辦理。
油電混合動力 車	輛			1	820	1	820	臺中榮民總醫院埔里分院因應醫療業務需求，執行相關會議聯繫、社區服務及榮民訪視等業務，於行政院107年7月24日院臺財字第1070182198B號函核定配置數範圍內，汰舊換新油電混合動力車(1800cc以下)1輛，預計111年3月辦理。

註：1. 管理用車輛：經本年度汰舊換新後，管理用車輛計有一般公務轎車28輛，油氣雙燃料車2輛，21人座大客車14輛，8-9人座小客車6輛，小型客貨車3輛，7-8人座小客貨兩用車25輛，小型貨車3輛，一般公務用機車6輛，42人座大客車1輛，6人座小客車1輛，油電混合動力車1輛。

2. 其他車輛：經本年度增購及汰舊換新小型貨車1輛，業務用機車1輛後，其他車輛計有一般公務轎車5輛，21人座大客車13輛，11人座大客車1輛，8-9人座小客車3輛，小型客貨車10輛，7-8人座小客貨兩用車30輛，大型貨車2輛，小型貨車6輛，一般公務用機車2輛，業務用機車9輛，救護車30輛，自代大客車1輛，身障車11輛，醫療巡迴車10輛。

附 錄

國軍退除役官兵輔導委員會

榮民醫療作業基金

立法院審議中央政府總預算案附屬單位預算所提決議及附帶決議辦理情形報告表

中華民國 110 年度

決議、附帶決議及注意事項		辦理情形
項次	內容	
通案決議		
(五)	鑑於嚴重特殊傳染性肺炎全球疫情持續發展，各國為有效控制疫情，相繼實施封閉式管理，國際間各類活動及交流紛紛取消。爰 110 年度中央政府總預算案附屬單位預算營業及非營業特種基金通案減列「大陸地區旅費」百分之四十及「國外旅費」百分之五。	遵照決議辦理。
外交及國防委員會審查決議		
(一)	查臺北榮民總醫院近年辦理多項新建工程計畫，有多次流標影響計畫進程之情形，顯見購置固定資產前置規劃評估不周，允宜檢討該院管理階層對相關計畫之管控，以利後續各項新建工程計畫之進行。爰請國軍退除役官兵輔導委員會向立法院外交及國防委員會提出書面報告。	本會書面報告業於 111 年 1 月 14 日以輔醫字第 1110002570 號函送立法院，並副知立法院外交及國防委員會全體委員。
(二)	前臺北榮民總醫院院長張德明於 109 年 7 月 16 日退休，國軍退除役官兵輔導委員會卻未及時派任新院長上任，懸缺達半年之久，對院務推展造成妨礙，顯有檢討改進之必要，爰請國軍退除役官兵輔導委員會向立法院外交及國防委員會提出書面報告。	本會書面報告業於 111 年 1 月 14 日以輔醫字第 1110002722 號函送立法院，並副知立法院外交及國防委員會全體委員。
(三)	110 年度榮民醫療作業基金—臺中榮民總醫院—「業務成本與費用」—「研究發展及訓練費用」中「研究發展費用」預算編列 7 億 9,143 萬 7 千元，109 年度編列 7 億 3,224	本會書面報告業於 111 年 1 月 17 日以輔醫字第 1110002969 號函送立法院，並副知立法院外交及國防委員會全體委員。

國軍退除役官兵輔導委員會

榮民醫療作業基金

立法院審議中央政府總預算案附屬單位預算所提決議及附帶決議辦理情形報告表

中華民國 110 年度

決議、附帶決議及注意事項		辦理情形
項次	內容	
	萬 3 千元，110 年度較 109 年度無端增列 5,919 萬 4 千元（增幅 8%），為免浮編浪費公帑之嫌，爰請國軍退除役官兵輔導委員會向立法院外交及國防委員會提出書面報告。	
(四)	110 年度榮民醫療作業基金—高雄榮民總醫院—「業務成本與費用」—「其他業務成本」中「雜項業務成本」預算編列 7,408 萬 5 千元，109 年度編列 6,206 萬 8 千元，110 年度較 109 年度無端增列 1,201 萬 7 千元（增幅 19%），為免浮編浪費公帑之嫌，爰請國軍退除役官兵輔導委員會向立法院外交及國防委員會提出書面報告。	本會書面報告業於 111 年 1 月 13 日以輔醫字第 1110002235 號函送立法院，並副知立法院外交及國防委員會全體委員。
(五)	110 年度榮民醫療作業基金—高雄榮民總醫院—「業務外費用」—「其他業務外費用」中「雜項費用」預算編列 8,349 萬 5 千元，109 年度編列 6,093 萬 5 千元，110 年度較 109 年度無端增列 2,256 萬元（增幅 37%），為免浮編浪費公帑之嫌，爰請國軍退除役官兵輔導委員會向立法院外交及國防委員會提出書面報告。	本會書面報告業於 111 年 1 月 13 日以輔醫字第 1110002780 號函送立法院，並副知立法院外交及國防委員會全體委員。
(六)	110 年度榮民醫療作業基金—臺北榮民總醫院—「固定資產建設改良擴充」—「專案計畫」中「繼續計畫」之「臺北榮民總醫院新建醫療大樓興建計畫」預算編列 10 億 5,729 萬元。惟查該計畫截至 109 年度止，各年度編列預算介於 1,735 萬 7 千元至 6 億 3,536 萬 7 千元之間，	本會書面報告業於 111 年 1 月 17 日以輔醫字第 1110002754 號函送立法院，並副知立法院外交及國防委員會全體委員。

國軍退除役官兵輔導委員會

榮民醫療作業基金

立法院審議中央政府總預算案附屬單位預算所提決議及附帶決議辦理情形報告表

中華民國 110 年度

決議、附帶決議及注意事項		辦理情形
項次	內容	
	<p>該期間預算執行數則為 1,735 萬 7 千元至 3 億 9,105 萬 8 千元之間，占各該年度可支用預算數之比率自 105 年度之 100% 逐年下降至 108 年度之 38.04%，109 年度截至 8 月底止之執行率雖微幅上升，亦僅 46.67%，未及五成；如以累計執行情形觀之，截至 108 年底止，預算累計編列 10 億 0,944 萬 9 千元，累計執行數 6 億 0,688 萬 6 千元，累計執行率為 60.12%，僅達六成，該計畫執行率有逐年偏低之情形。爰請國軍退除役官兵輔導委員會提出新建醫療大樓興建之精進計畫，提高預算執行率，向立法院外交及國防委員會提出書面報告。</p>	
(七)	<p>110 年度榮民醫療作業基金—臺北榮民總醫院—「固定資產建設改良擴充」—「專案計畫」中「繼續計畫」之「臺北榮民總醫院手術室新建工程計畫」預算編列 1 億 8,843 萬 1 千元。惟查臺北榮民總醫院手術室新建工程計畫自 108 年度起編列預算辦理，108 年度編列預算 5,000 萬元，執行數 754 萬 2 千元，執行率僅 15.08%，109 年度編列 3 億 1,030 萬 7 千元賡續辦理，然截至 109 年 8 月底止，可支用預算數 3 億 1,030 萬 7 千元，執行數 617 萬 9 千元，僅占可支用預算數之 1.99%，該工程截至 109 年 8 月底止累計預算執行率更自 108 年度之 15.08% 下降至 3.81%，預算執行顯未如預期。爰請國軍退除役官兵輔導委員會提</p>	<p>本會書面報告業於 111 年 1 月 17 日以輔醫字第 1110002783 號函送立法院，並副知立法院外交及國防委員會全體委員。</p>

國軍退除役官兵輔導委員會

榮民醫療作業基金

立法院審議中央政府總預算案附屬單位預算所提決議及附帶決議辦理情形報告表
中華民國 110 年度

決議、附帶決議及注意事項		辦理情形
項次	內容	
	出手術室興建工程之精進計畫，提高預算執行率，向立法院外交及國防委員會提出書面報告。	
(八)	110 年度榮民醫療作業基金—「固定資產建設改良擴充」項下「專案計畫」預算編列 65 億 4,643 萬 6 千元，用以辦理 7 項繼續計畫，1 項新興計畫，其中，臺北榮民總醫院新建工程計畫執行過程中多有因投標成本未依實際需求詳予估列，致工程招標多次流標而影響計畫推動之情形，容有檢討之必要。爰請國軍退除役官兵輔導委員會向立法院外交及國防委員會提出書面報告。	本會書面報告業於 111 年 1 月 17 日以輔醫字第 1110002784 號函送立法院，並副知立法院外交及國防委員會全體委員。
(九)	醫院急診為提供緊急治療中繼站，提供及時處理並安排病人後續進入門診專業科別治療，故急診病患處置效率攸關病患治療。然而榮民醫療作業基金轄下部分醫院急診病患轉住院等待時間，以臺北、臺中、高雄 3 所本院為例，其 107 及 108 年度轉住院等待超過 24 小時及 48 小時人數，皆有逐年上升趨勢，應檢討急診等待時間，儘可能縮短病患於急診留置時間，除緩解急診壓力，也提供病患更有效率之治療，請國軍退除役官兵輔導委員會進一步研擬並提出相關對策，向立法院外交及國防委員會提出書面報告。	本會書面報告業於 111 年 1 月 14 日以輔醫字第 1110003153 號函送立法院，並副知立法院外交及國防委員會全體委員。
(十)	自嚴重特殊傳染性肺炎（COVID-19）疫情爆發以來，臺灣防疫表現與醫療水準受到國際肯定，被譽為全球防疫模範生，基層	一、自 COVID-19 疫情爆發以來，本會所屬各級榮院除依衛福部公告「執行嚴重特殊傳染性肺炎醫療照護及防治發給補助津

國軍退除役官兵輔導委員會

榮民醫療作業基金

立法院審議中央政府總預算案附屬單位預算所提決議及附帶決議辦理情形報告表 中華民國 110 年度

決議、附帶決議及注意事項		辦理情形
項次	內容	
	<p>醫護人員實功不可沒。國軍退除役官兵輔導委員會所屬榮民總醫院為全國醫療院所之楷模。查，我國護理界的勞動條件不佳，且有些護理人員長期處於過勞狀態。除薪資微薄之外，一般公立醫院的值班費也相當少，以臺北榮民總醫院為例，小夜班 700 元、大夜班 900 元，顯見微薄。爰要求國軍退除役官兵輔導委員會榮民醫療作業基金擴大表揚優秀護理人員，檢討調高榮民醫院護理人員之福利及獎金。並針對醫療照護嚴重特殊傳染性肺炎（COVID-19）病患之醫護人員發給危險津貼或獎勵補助，國軍退除役官兵輔導委員會應對站在防疫第一線的各榮民醫院護理人員給予更多實質的補助津貼，以資慰勞與鼓勵。</p>	<p>貼及獎勵要點」，醫師每人每日 10,000 元、護理人員每人每班 10,000 元、專責醫事放射及專任感染管制人員每人每月 10,000 元外，更給予辛苦醫護人員相關津貼及獎勵。</p> <p>二、本會所屬各級榮院持續提升醫護人員薪資福利、發展智能化作業、改善護病比，減輕護理人員工作負荷、主動關懷護理人員、提供多元教育訓練及激勵措施，讓更多醫護人員留任與發展，找回護理熱忱。</p> <p>三、本會 110 年及 111 年每年頒發 3 所榮總各 100 萬元、桃園與嘉義分院(區域醫院)各 50 萬元、其餘 10 家分院各 30 萬元之防疫工作慰問金，每年計 700 萬元。業於 110 年及 111 年「防疫研討會」，公開頒發 3 所榮總獎金及感謝狀，嘉勉相關防疫人員。</p>
(十一)	<p>查臺北、臺中、高雄 3 所榮民總醫院，於 107 至 108 年已與澳洲、菲律賓、柬埔寨、印尼、越南、泰國、馬來西亞等國簽訂逾 47 項合作備忘錄，並赴新南向國家進行義診、常駐計畫；3 所榮民總醫院與國立陽明大學所組成之榮陽團隊，執行衛生福利部新南向醫衛合作與產業發展計畫，提供越南國際醫療服務、技術及合作交流。惟查 108 年度新南向政策預算執行情況，國軍退除役官兵輔導委員會編列相關預算數 704 萬 6 千元，執行數 441 萬 2 千</p>	<p>本會書面報告業於 111 年 1 月 13 日以輔醫字第 1110003371 號函送立法院，並副知立法院外交及國防委員會全體委員。</p>

國軍退除役官兵輔導委員會

榮民醫療作業基金

立法院審議中央政府總預算案附屬單位預算所提決議及附帶決議辦理情形報告表

中華民國 110 年度

決議、附帶決議及注意事項		辦理情形
項次	內容	
	元，執行率 62.62%，預算之執行似有進步之空間，爰要求國軍退除役官兵輔導委員會偕上開醫院針對新南向相關預算之執行情形加以檢討，並向立法院外交及國防委員會提出書面報告。	
(十二)	榮民總醫院歷年為提升醫療效能與技術編列研究發展及訓練經費，惟高雄榮民總醫院與臺北榮民總醫院在相關經費差異仍懸殊，雖 110 年度高雄榮民總醫院經費提升 13.07%，但仍不到臺北榮民總醫院的六成；為避免南北醫療資源嚴重失衡，國軍退除役官兵輔導委員會允宜積極研議謀待改善，降低南北醫療資源差距，提供高品質醫療服務。	<p>一、各院研究發展及訓練經費係依本會「醫學臨床教學與研究發展計畫」，逐年編列預算，以各別研究案件數、臨床研究成果、臨床教學成果與醫院規模等項目進行量化評比。</p> <p>二、推動南北資源平衡規劃，包括多項整合三院共同合作專案研究計畫，促進榮民醫療體系之合作。</p> <p>三、本會已修訂年度補助標準，以利平衡南北補助情形。除調降「研究案件數」標準，避免研究資源過度集中，且調升「臨床教學成果」，使醫療機構更重視人才培育，促成跨領域研究。</p>
(十三)	榮民醫療作業基金所屬各醫院對於病患緩期或分期繳納醫療欠費之管理，均依國軍退除役官兵輔導委員會所訂之相關規範處理。然近年來積極以轉銷呆帳取代催繳之方式清理催收款項，且部分醫院對於醫療欠費之催收程序有欠嚴謹，容有檢討之必要。請國軍退除役官兵輔導委員會向立法院外交及國防委員會提出書面報告。	本會書面報告業於 111 年 1 月 14 日以輔醫字第 1110002891 號函送立法院，並副知立法院外交及國防委員會全體委員。
(十四)	監察院調查報告指出，榮家之護理	本會書面報告業於 111 年 1 月 28 日

國軍退除役官兵輔導委員會

榮民醫療作業基金

立法院審議中央政府總預算案附屬單位預算所提決議及附帶決議辦理情形報告表
中華民國 110 年度

決議、附帶決議及注意事項		辦理情形
項次	內容	
	人員及照服員等人力囿於員額編制，透過勞務承攬方式補充是類人力，目前委外人數占比均已逾五成，甚至有超過七成者；機關(構)對委外人力卻無直接指揮監督關係，致難以即時督導其善盡業務責任，加上榮家委外護理人員流動頻繁，影響第一線照護服務之提供與品質，反招致外界有「假承攬、真派遣」之質疑。行政院人事行政總處已明確表示若經機關檢討後確認工作性質具有須直接指揮監督關係，可依行政院及所屬各機關學校臨時人員進用及運用要點規定，採專案方式報准以自僱方式進用是類工作人力。為使護理人員及照服員等人力之進用符合機構實際所需，以確保照顧服務品質與住民安全，爰請國軍退除役官兵輔導委員會確實檢討，並逐年提高自僱率，於 2 個月內向立法院外交及國防委員會提出書面報告。	以輔養字第 1110006027 號函送立法院，並副知立法院外交及國防委員會全體委員。
(十五)	110 年度高雄榮民總醫院-「業務成本與費用」-「醫療成本」-「門診醫療成本」預算編列 53 億 5,465 萬 1 千元，較 109 年 52 億 2,802 萬 2 千元增加 1 億 2,662 萬 9 千元、經查門診醫療收入僅增加 8,112 萬 9 千元，應依收入與成本費用配合原則，致力開源節流，爰請國軍退除役官兵輔導委員會於 3 個月內向立法院外交及國防委員會提出書面報告。	本會書面報告業於 111 年 1 月 20 日以輔醫字第 1110003435 號函送立法院，並副知立法院外交及國防委員會全體委員。
(十六)	為提升國內製藥品質、確保國人用	本會所屬醫院針對成分、劑型、劑

國軍退除役官兵輔導委員會

榮民醫療作業基金

立法院審議中央政府總預算案附屬單位預算所提決議及附帶決議辦理情形報告表

中華民國 110 年度

決議、附帶決議及注意事項		辦理情形
項次	內容	
	<p>藥安全及提升國內製藥產業的國際競爭力，行政院衛生署於 98 年 7 月 30 日公告，藥廠於 104 年 1 月 1 日後須符合「國際醫藥品稽查協約組織」(The Pharmaceutical Inspection Convention and Co-operation Scheme，簡稱 PIC/S)之國際藥品優良製造標準(GMP)方可在台製造及販售，健保配合政策，於 98 年 10 月實施「全民健康保險提升民眾用藥品質方案」，迄今累計已有 3,294 項藥品符合 PIC/S GMP 藥品，3 年來投入約 22 億元，提供符合國際製造品質的藥品供民眾使用。而在產官的共同努力下，臺灣已在 101 年 10 月 2 日通過 PIC/S 認可，領先日韓，於 102 年 1 月 1 日正式成為 PIC/S 會員，開創生技產業新契機。爰請國軍退除役官兵輔導委員會所屬醫療機構加強使用國產藥。</p>	<p>量相同之國產學名藥與逾專利期原廠藥已開放合併競標。另臺北及高雄榮總針對通過「生技新藥產業發展條例」審議通過之國產新興藥品，列入常備藥品進用初審作業之優先審查序位。</p>