

中華民國 112 年度

中央政府總預算

國軍退除役官兵輔導委員會主管



榮民醫療作業基金附屬單位預算

(非營業部分)

國軍退除役官兵輔導委員會榮民醫療作業基金管理會編

國軍退除役官兵輔導委員會
榮民醫療作業基金

目 次

中華民國112年度

一、業務計畫及預算說明.....	第	1—25	頁
二、預算主要表			
(一)收支餘絀預計表及說明.....	第	27—30	頁
(二)餘絀撥補預計表.....	第	31	頁
(三)現金流量預計表及補充說明.....	第	32—34	頁
三、預算明細表			
(一)醫療收入明細表.....	第	35	頁
(二)其他業務收入明細表.....	第	36	頁
(三)業務外收入明細表.....	第	37—38	頁
(四)醫療成本明細表及說明.....	第	40—42	頁
(五)其他業務成本明細表及說明.....	第	44—45	頁
(六)管理及總務費用明細表及說明.....	第	46—47	頁
(七)研究發展及訓練費用明細表及說明.....	第	48—49	頁
(八)業務外費用明細表及說明.....	第	50—51	頁
(九)固定資產建設改良擴充明細表.....	第	52—55	頁
(十)固定資產建設改良擴充資金來源明細表.....	第	56—57	頁
(十一)固定資產建設改良擴充計畫預期進度明細表.....	第	58—63	頁
(十二)資產折舊明細表.....	第	64	頁
(十三)資產報廢明細表.....	第	65	頁
(十四)基金數額增減明細表.....	第	66	頁
(十五)無形資產明細表.....	第	67	頁
四、預算參考表			
(一)預計平衡表.....	第	69—70	頁
(二)5年來主要營運項目分析表.....	第	71	頁
(三)員工人數彙計表.....	第	72	頁
(四)用人費用彙計表.....	第	74—75	頁
(五)各項費用彙計表.....	第	76—79	頁
(六)增購及汰舊換新管理用公務車輛明細表.....	第	80	頁
(七)補辦預算明細表.....	第	81	頁
五、附錄			
(一)一般建築及設備計畫之分年性項目明細表.....	第	83	頁
(二)立法院審議中央政府總預算案附屬單位預算所提決議及附 帶決議辦理情形報告表.....	第	84—93	頁

業務計畫及預算說明

國軍退除役官兵輔導委員會

榮民醫療作業基金

業務計畫及預算說明

中華民國 112 年度

壹、基金概況

一、設立宗旨

國軍退除役官兵輔導委員會（以下簡稱本會）為辦理國軍退除役官兵就醫、保健及長期照顧等社會醫療服務，支援全國醫療網計畫，並加強醫學研究及教學訓練，提升醫療照護水準，分別於 75 年度及 81 年度依預算法規定設立榮民總醫院作業基金及榮民醫院附設民眾診療作業基金，其中榮民總醫院作業基金，配合臺中分院於 79 年度設立臺中榮民總醫院作業基金，改稱為臺北榮民總醫院作業基金。79 年 10 月臺北榮民總醫院於高雄設立分院，該分院於 84 年度設立高雄榮民總醫院作業基金。另榮民醫院附設民眾診療作業基金，因全民健康保險實施範圍已涵蓋榮民，爰於 86 年度更名為榮民醫院醫療作業基金。

鑒於臺北、臺中、高雄 3 所榮民總醫院及榮民醫院醫療作業基金均為提供醫療保健服務及教學研究而設立，性質相同，為統籌運用資源，爰於 87 年度依中央政府特種基金管理準則第 16 條規定，將上述 4 個基金（臺北、臺中、高雄榮民總醫院作業基金及榮民醫院醫療作業基金）合併為榮民醫療作業基金（以下簡稱本基金）。原有各基金均改為編製附屬單位預算之分預算，隸屬於合併後之本基金。嗣為共享資源，提升醫療保健品質，102 年各榮民醫院改隸為各榮民總醫院之分院，並自 103 年度起將榮民醫療作業基金之「榮民醫院醫療作業基金」裁撤，保留臺北、臺中、高雄榮民總醫院作業基金。自 112 年度起，因應高雄榮民總醫院屏東分院改制為屏東榮民總醫院，設立屏東榮民總醫院作業基金。

二、組織概況

- (一)本基金依榮民醫療作業基金收支保管及運用辦法第 5 條規定，設榮民醫療作業基金管理會，置委員 15 人，其中 1 人為召集人，由本會副主任委員兼任，其餘委員由本會人員及有關機關代表組成；辦

國軍退除役官兵輔導委員會

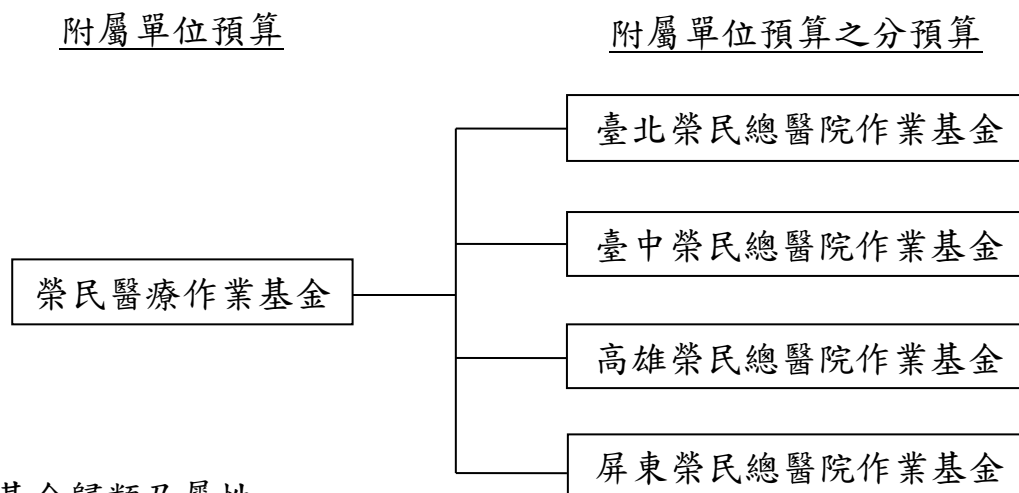
榮民醫療作業基金

業務計畫及預算說明

中華民國 112 年度

理本基金發展與年度計畫之策訂，運用執行之考核及收支、保管及運用之審議等事項。

(二) 本基金構成體系如下圖：



三、基金歸類及屬性

本基金係預算法第 4 條第 1 項第 2 款第 4 目所定，凡經付出仍可收回，而非用於營業之作業基金，據以編製附屬單位預算。

貳、前年度及上年度已過期間預算執行情形（前年度決算結果及上年度預算截至 111 年 6 月 30 日止執行情形）

一、前（110）年度決算結果

(一) 業務收入：決算數 662 億 7,538 萬 5 千元，較預算數 644 億 7,745 萬 3 千元，增加 17 億 9,793 萬 2 千元，約 2.79%。

(二) 業務成本與費用：決算數 651 億 6,048 萬 7 千元，較預算數 638 億 5,395 萬 3 千元，增加 13 億 653 萬 4 千元，約 2.05%。

(三) 業務外收入：決算數 30 億 7,631 萬 6 千元，較預算數 22 億 9,792 萬 8 千元，增加 7 億 7,838 萬 8 千元，約 33.87%，主要係收回以前年度溢提備抵醫療折讓所致。

(四) 業務外費用：決算數 10 億 2,931 萬 3 千元，較預算數 6 億 331 萬 3 千元，增加 4 億 2,600 萬元，約 70.61%，主要係補提以前年度用人費用所致。

(五) 收支賸餘：以上收支相抵後，決算數 31 億 6,190 萬 2 千元，較預

國軍退除役官兵輔導委員會
榮民醫療作業基金
業務計畫及預算說明
中華民國 112 年度

算數 23 億 1,811 萬 5 千元，增加 8 億 4,378 萬 7 千元，約 36.40%。

(六)固定資產之建設改良擴充：決算數 93 億 5,463 萬 6 千元，可用預算數 99 億 3,152 萬 2 千元，執行率 94.19%。

二、上（111）年度截至 6 月底止預算執行情形

(一)業務收入：實際數 337 億 8,951 萬 8 千元，較分配預算數 323 億 7,937 萬 3 千元，增加 14 億 1,014 萬 5 千元，約 4.36%，主要係門診醫療收入較預計增加所致。

(二)業務成本與費用：實際數 329 億 5,834 萬 9 千元，較分配預算數 316 億 5,611 萬 2 千元，增加 13 億 223 萬 7 千元，約 4.11%，主要係醫療成本較預計增加所致。

(三)業務外收入：實際數 12 億 3,757 萬元，較分配預算數 8 億 6,835 萬 3 千元，增加 3 億 6,921 萬 7 千元，約 42.52%，主要係受贈資產提列折舊數轉列受贈收入及收回以前年度溢提備抵醫療折讓較預計增加所致。

(四)業務外費用：實際數 4 億 1,320 萬 3 千元，較分配預算數 2 億 457 萬 2 千元，增加 2 億 863 萬 1 千元，約 101.98%，主要係補提以前年度用人費用較預計增加所致。

(五)收支賸餘：以上收支相抵後，實際數 16 億 5,553 萬 6 千元，較分配預算數 13 億 8,704 萬 2 千元，增加 2 億 6,849 萬 4 千元，約 19.36%。

(六)固定資產之建設改良擴充：實際執行數 30 億 105 萬 8 千元，分配預算數 31 億 7,705 萬 8 千元，執行率 94.46%。

參、業務計畫

一、營運計畫

(一)醫療服務目標

1.統籌並精進營運效能：由榮民總醫院統籌總院及分院醫療人力、技術、儀器設備及其他資源之規劃、調度及運用，加強創新研究

國軍退除役官兵輔導委員會

榮民醫療作業基金

業務計畫及預算說明

中華民國 112 年度

- 發展及醫事人員教育訓練，帶領分院提升醫療品質，改善門診及住院服務量能，更新醫療設施及設備，精進使用效益。
2. 提升醫療服務品質：持續輔導各級醫院參與政府服務獎、國家品質標章、健康醫院及各項醫療品質認證；各榮民總醫院通過醫學中心及教學醫院評鑑，亦積極輔導所屬分院通過醫院評鑑及教學醫院評鑑，以提升營運效能及醫院服務品質。
 3. 發展智慧醫療：榮民總醫院研究發展以病人為中心的智慧醫療及精準照護，發展醫療手術、影像判別及療程衛教等醫療保健智慧服務，增進病人健康福祉。
 4. 提供社區醫療保健服務：持續督導各級榮院，積極結合社區資源，進行社區健康需求評估，提供健康講座、健康諮詢、巡迴義診(檢)、疾病篩檢等預防保健服務，提升社區民眾健康自主管理能力。並設置失能及失智社區服務據點，透過運動、認知促進、緩和失智與營養衛教等介入服務，延緩失能及失智。針對高就診次榮民(眷)提供衛教及訪視服務，以協助正確就醫、減少重複用藥。另發展居家(在宅)醫療服務網絡，導入數位科技發展高齡失能智慧照護模式，由「持續關懷」、「安心用藥」著手，降低居家失能個案複雜用藥與錯誤用藥等情形，強化病患之用藥知能，提升居家失能個案用藥安全。
 5. 強化防疫應變：各級榮院配合中央流行疫情指揮中心政策設置 COVID-19 專責病房、專責加護病房、專責手術室、負壓隔離病房及生物安全第三等級(Bio-Safety Level-3, BSL-3) 實驗室等，提升核酸(PCR)檢驗量能，並持續建置 COVID-19 病人重症照護所需設施設備。配合中央及地方政府需求，協助設置社區採檢、看診、給藥三合一門診篩檢站及外展疫苗接種任務。同時，優化遠距視訊醫療及結合智慧照護輔助工具，鞏固榮民體系三級醫療分層督導，辦理實地演練，完善防疫整備。

國軍退除役官兵輔導委員會

榮民醫療作業基金

業務計畫及預算說明

中華民國 112 年度

6. 結合醫療及長照服務：導入智慧科技輔助服務，推動高齡醫學整合照護、急性後期照護、出院準備無縫銜接長照模式，提供居家式、社區式及機構住宿式全方位長照服務。各榮總分院設置護理之家 3,360 床，高雄榮民總醫院、屏東榮民總醫院龍泉分院、臺北榮民總醫院玉里及鳳林分院與臺中榮民總醫院灣橋分院等 5 家醫院，參加衛生福利部「108 年度獎助布建住宿式長照機構公共化資源計畫」，合計新設 762 床機構住宿式長照床位；另臺中榮民總醫院嘉義分院新建長期照護大樓，提升長照服務量能。
7. 推動安寧緩和醫療照護與推廣計畫：推展安寧居家、安寧共同照護、安寧門診及住院等服務，提供預立醫療照護諮商、悲傷輔導及悲傷遺族篩檢，維護病人自主權利及尊嚴善終。
8. 為提供優質就醫環境及服務量能，臺北榮民總醫院啟用新手術大樓及重粒子癌症治療中心，臺中榮民總醫院嘉義分院啟用長期照護大樓，臺中榮民總醫院新建第三醫療大樓、質子治療中心，高雄榮民總醫院啟用健康照護大樓。
9. 擔負緊急醫療任務：臺中及高雄榮民總醫院為衛生福利部指定之區域緊急醫療應變中心；臺北、臺中、高雄榮民總醫院均參加衛生福利部醫學中心或重度級急救責任醫院支援離島及醫療不足地區醫院緊急醫療照護服務獎勵計畫，另各級榮院均受衛生福利部指定為急救責任醫院，使急重症傷病患獲得適當就醫服務。
10. 精進教學研究發展與創新：督導各級榮院結合多元研究能量、設備及人才，以前瞻思維進行創新多元之精準醫學與遺傳基因醫學、人工智慧與智慧大數據醫療、慢性病管理、高齡醫學、長期照顧等範疇研究計畫，以精進醫療學術研究水準、創新醫療技術及培訓優良醫事人員，提供優質醫療保健服務。
11. 培育醫師人力挹注偏鄉資源：配合衛生福利部辦理「畢業後一般醫學訓練計畫」及專科醫師訓練，使醫師具備獨立執業能力，提

國軍退除役官兵輔導委員會

榮民醫療作業基金

業務計畫及預算說明

中華民國 112 年度

升基層醫療服務品質，各榮民總醫院培訓公費醫師、補助科經營醫師及管制陞任師(三)級醫師至分院服務之人事經營原則；配合衛生福利部辦理「偏鄉公費醫師留任獎勵計畫」，羅致及留任服務期滿之公費醫師，以緩解偏鄉醫師人力不足及平衡城鄉醫療差距。

(二)主要營運計畫：

1. 門診病患醫療：本(112)年度預計診療門診病患 899 萬 3,628 人次，較上年度預算數 865 萬 4,319 人次，增加 33 萬 9,309 人次，約 3.92%。
2. 住院病患醫療：本年度預計診療住院病患 347 萬 7,632 人日，較上年度預算數 346 萬 5,000 人日，增加 1 萬 2,632 人日，約 0.36%。

(三)工程管理費：

1. 專案計畫：依「中央政府各機關工程管理費支用要點」規定，按 3%~0.5% 估算工程管理費，本年度編列於「房屋及建築」378 萬 7 千元。
2. 一般建築及設備計畫：依「中央政府各機關工程管理費支用要點」規定，按 3%~1% 估算工程管理費，本年度編列於「房屋及建築」162 萬 4 千元。

二、固定資產之建設、改良、擴充與其資金來源及其投資計畫之成本與效益分析

(一)本年度預算編列 60 億 8,125 萬 2 千元，計有專案計畫及一般建築及設備計畫，由營運資金及國庫撥款支應：

1. 專案計畫 31 億 2,087 萬 1 千元，屬繼續計畫。
2. 一般建築及設備計畫 29 億 6,038 萬 1 千元，其中：
 - (1)分年性項目 5,050 萬元。
 - (2)一次性項目 29 億 988 萬 1 千元。

國軍退除役官兵輔導委員會

榮民醫療作業基金

業務計畫及預算說明

中華民國 112 年度

(二)本年度固定資產建設改良擴充及其資金來源圖表，詳圖 1。

(三)專案計畫

1. 臺北榮民總醫院新建重粒子癌症治療中心計畫

(1)計畫目的

- ①提供病患先進治療方法與技術，改善國內癌症醫療服務。
- ②整合各腫瘤專科，強化癌症治療競爭力，提升醫療服務品質。
- ③發展以病人為中心之完整性癌症照護，提高癌症控制率。

(2)計畫內容(含目標能量)

- ①興建重粒子癌症治療中心大樓，規劃為地下 1 層，地上 4 層之建築，總樓地板面積 12,537 平方公尺，內部機能分為重粒子治療區、門診區、模擬定位區、治療計劃與設備品管制定區、研究討論區等。
- ②購置重粒子醫療儀器與相關設備。

(3)計畫期間：自 105 年 1 月起至 112 年 12 月止，共計 8 年。

(4)計畫投資總額及資金來源：

- ①大樓建築物總工程費 15 億元，係由民間企業興建完畢後，實物捐贈。
- ②儀器設備部分：

單位：新臺幣千元

年度	預算數	資金來源(自有資金)	
		項目	金額
106	810,000	營運資金	210,000
		其他(外界捐款)	600,000
107	0	營運資金	0
108	0	營運資金	0
109	0	營運資金	0
110	513,000	營運資金	513,000

國軍退除役官兵輔導委員會
榮民醫療作業基金
業務計畫及預算說明

中華民國 112 年度

年度	預算數	資金來源(自有資金)	
		項目	金額
111	243,000	營運資金	243,000
112	501,000	營運資金	501,000
113	486,000	營運資金	486,000
合計	2,553,000	營運資金	1,953,000
		其他(外界捐款)	600,000

註：為覈實呈現計畫執行情形，刻正提報計畫修正，修正計畫期間為 105 年 1 月起至 113 年 7 月止，共計 8 年 7 個月，並修正計畫總經費為 2,715,000 千元。然因修正計畫尚未完備程序，本表暫以預算編列情形表達。

(5) 效益分析

提供國家級癌症醫療服務與研究，提升國內癌症醫療品質及國際競爭力。

2. 臺北榮民總醫院手術室新建工程計畫

(1) 計畫目的

- ① 開源節流：以泛外科手術之科別為主，作最有效之手術空間與縮短動線流程。
- ② 提升手術器械效能、節省藥材運送人力、減少感染：增設供應中心，泛外科別、護理部及手術室空間整合規劃。
- ③ 強化競爭力、提升服務品質：手術治療及醫療之作業流程及空間改造。
- ④ 完善手術醫療設備，營造友善醫療環境。
- ⑤ 塑造優質之手術醫療空間與效能。

(2) 計畫內容(含目標能量)

手術室新建大樓規劃為地上 4 層之建築，總樓地板面積 6,632.86 平方公尺，內部機能分為供應中心、門診手術、一般手術及醫護人員更衣及休息室、機房等。

國軍退除役官兵輔導委員會

榮民醫療作業基金

業務計畫及預算說明

中華民國 112 年度

(3)計畫期間：自 107 年 1 月起至 112 年 2 月止，共計 5 年 2 個月。

(4)計畫投資總額及資金來源

單位：新臺幣千元

年度	預算數	資金來源(自有資金)	
		項目	金額
107	-	-	-
108	7,543	營運資金	7,543
109	310,307	營運資金	310,307
110	188,431	營運資金	188,431
111	363,529	營運資金	363,529
112	6,632	營運資金	6,632
合計	876,442	營運資金	876,442

註：1.奉行政院 111 年 7 月 20 日院臺榮字第 1110022197 號函同意於 111 年度先行辦理 62,264 千元並補辦 112 年度預算。

2.計畫總經費 878,442 千元，預算依實際需求編列 876,442 千元。

(5)效益分析

- ①提升開刀效能，以達最佳手術品質。
- ②完善手術醫療設備，營造友善醫療環境。

3. 臺中榮民總醫院第三醫療大樓興辦計畫

(1)計畫目的

- ①因應中部地區民眾醫療需求，擴充重症治療照護能量。
- ②臺中榮民總醫院為中部地區唯一的公立醫學中心，醫療設施必須符合新制評鑑基準。
- ③引進 AI 智能醫療科技，精實醫療作業環境。

(2)計畫內容(含目標能量)

新建第三醫療大樓規劃為地下 6 層，地上 13 層之建築，總樓地板面積 96,798.9 平方公尺，內部機能分為病房區、醫護工作區、公共服務區、社會服務區、活動聯誼區及其他附屬設

國軍退除役官兵輔導委員會
榮民醫療作業基金
業務計畫及預算說明
中華民國 112 年度

施等。

(3)計畫期間：自 107 年 10 月起至 119 年 8 月止，共計 11 年 11 個月。

(4)計畫投資總額及資金來源

單位：新臺幣千元

年度	預算數	資 金 來 源			
		自有資金		外借資金	
		項目	金額	項目	金額
107	-	-	-	-	-
108	-	-	-	-	-
109	16,108	營運資金	16,108	國內借款	0
110	40,269	營運資金	40,269	國內借款	0
111	48,323	營運資金	48,323	國內借款	0
112	72,099	營運資金	72,099	國內借款	0
113	459,104	營運資金	459,104	國內借款	0
114	721,536	營運資金	721,536	國內借款	0
115	2,244,624	營運資金	2,244,624	國內借款	0
116	2,273,783	營運資金	1,173,783	國內借款	1,100,000
117	954,332	營運資金	954,332	國內借款	0
118	200,000	營運資金	200,000	國內借款	0
119	250,000	營運資金	250,000	國內借款	0
合計	7,280,178	營運資金	6,180,178	國內借款	1,100,000

註：為覈實呈現計畫執行情形，刻正循行政程序修正計畫總經費及相關分年經費。

(5)效益分析

- ①擴充重症治療照護能量。
- ②引進 AI 智能醫療科技，精實醫療作業環境。
- ③整合榮民醫療資源，提升經營績效，完善健康照護體系相扣合。

國軍退除役官兵輔導委員會

榮民醫療作業基金

業務計畫及預算說明

中華民國 112 年度

4. 臺中榮民總醫院質子治療中心興辦計畫

(1) 計畫目的

- ① 因應中部地區民眾之醫療需求，擴充癌重症治療照護能量。
- ② 整合介入放射診療、放射治療，提供癌病治療之多重、完善及全面的醫療策略。

(2) 計畫內容(含目標能量)

規劃地上 2 層、地下 2 層建築，總樓地板面積 9,137 平方公尺，含質子治療室 2+1 間、迴旋加速器室 1 間、光子治療室 5 間、麻醉室 1 間、核磁共振模擬攝影室 1 間、電腦斷層模擬攝影室 1 間、低活度放射性物質存放室 2 間、物理劑量計畫室 1 間等。

(3) 計畫期間：自 111 年 3 月起至 114 年 4 月止，共計 3 年 2 個月。

(4) 計畫投資總額及資金來源：

單位：新臺幣千元

年度	預算數	資金來源(自有資金)	
		項目	金額
111	20,000	營運資金	20,000
112	628,043	營運資金	628,043
113	1,514,031	營運資金	1,514,031
114	569,926	營運資金	569,926
合計	2,732,000	營運資金	2,732,000

註：奉行政院 111 年 8 月 22 日院臺榮字第 1110185163 號函同意於 111 年度先行辦理 20,000 千元並補辦 112 年度預算。

(5) 效益分析

- ① 提供高品質的質子治療服務。
- ② 整合介入放射診療、放射治療，提供癌病治療之多重、完善及全面的醫療策略。
- ③ 透過臺中榮民總醫院體系醫院及其他私立醫院的合作平台

國軍退除役官兵輔導委員會
榮民醫療作業基金
業務計畫及預算說明
中華民國 112 年度

可提供新竹、苗栗以及中南部民眾質子治療的需求。

5. 臺中榮民總醫院嘉義分院長期照護大樓興建計畫

(1) 計畫目的

- ① 配合長期照顧十年計畫 2.0 之規劃。
- ② 落實長照單元照護，發展全方位整合性長期照顧。
- ③ 建構以住民為中心及符合新設置標準之居家環境。
- ④ 舒緩外部長期之競爭威脅。
- ⑤ 調整醫療空間不足及醫療區域區隔化。
- ⑥ 響應智慧建築及綠建築之政策推動。

(2) 計畫內容(含目標能量)

新建長照大樓規劃為地下 1 層，地上 4 層之建築，總樓地板面積 17,007 平方公尺，內部機能分為病房區、醫護工作區、活動聯誼區及其他附屬設施等。

(3) 計畫期間：自 106 年 9 月起至 112 年 12 月止，共計 6 年 4 個月。

(4) 計畫投資總額及資金來源：

單位：新臺幣千元

年度	預算數	資金來源(自有資金)	
		項目	金額
106	-	-	-
107	-	-	-
108	2,367	營運資金	2,367
109	33,960	營運資金	33,960
110	258,313	營運資金	258,313
111	315,305	營運資金	315,305
112	82,298	營運資金	82,298
合計	692,243	營運資金	692,243

國軍退除役官兵輔導委員會

榮民醫療作業基金

業務計畫及預算說明

中華民國 112 年度

(5) 效益分析

- ① 改善既有醫療照護環境。
- ② 提供完整長期照護及醫療服務。
- ③ 持續高齡醫學專業人才培訓。

6. 臺中榮民總醫院嘉義分院鹿滿住宿式長照機構大樓興辦計畫

(1) 計畫目的

- ① 配合長期照顧十年計畫 2.0 之規劃。
- ② 提供全時照顧住宿等之服務。
- ③ 以服務使用者為中心，並提供適切服務。
- ④ 減輕家庭主要照顧壓力及經濟壓力，就近安心托老。
- ⑤ 落實『在地老化服務』以維持『生活品質』。

(2) 計畫內容(含目標能量)

興建地上二層 RC 構造建築 1 棟，建築面積：4,155 平方公尺，總樓地板面積：7,500 平方公尺，內部機能分為住房區、工作區、活動聯誼區及其他附屬設施等。

(3) 計畫期間：自 109 年 1 月起至 113 年 12 月止，共計 5 年。

(4) 計畫投資總額及資金來源：

單位：新臺幣千元

年度	預算數	資金來源(自有資金)	
		項目	金額
109	-	-	-
110	84,661	營運資金	6,460
		其他(衛福部補助款)	78,201
111	73,284	營運資金	26,000
		其他(衛福部補助款)	47,284
112	0	營運資金	0
113	212,055	營運資金	37,540
		其他(衛福部補助款)	174,515

國軍退除役官兵輔導委員會
榮民醫療作業基金
業務計畫及預算說明
 中華民國 112 年度

年度	預算數	資金來源(自有資金)	
		項目	金額
合計	370,000	營運資金	70,000
		其他(衛福部補助款)	300,000

(5)效益分析

- ①取得及持續維持高齡友善長期照顧機構認證，打造適合高齡者生活環境。
- ②人才培育計畫：機構內人員皆完成衛生福利部長期照護訓練 Level I、II 訓練。
- ③行銷方面：透過社區關懷小站及社區活動，讓竹崎鄉在地民眾家中有需求者，可就地療養，讓家屬因距離近而增加探視次數，讓住民享天倫之樂。

7. 高雄榮民總醫院健康照護大樓新建計畫

(1)計畫目的

- ①建構整合性照護體系，提供在地老化與專業協助。
- ②增設多元化機構，提供持續性長期照護。
- ③確保長期照護品質，促進老人生活品質與尊嚴。

(2)計畫內容(含目標能量)

興建健康照護大樓，規劃為地下 2 層，地上 8 層之建築，總樓地板面積 22,538.64 平方公尺，內部機能分為一般健檢、中醫門診、中醫部辦公室、日照中心、住宿式長照機構、員工宿舍及其他附屬設施等。

(3)計畫期間：自 107 年 1 月起至 112 年 3 月止，共計 5 年 3 個月。

(4)計畫投資總額及資金來源：

國軍退除役官兵輔導委員會

榮民醫療作業基金

業務計畫及預算說明

中華民國 112 年度

單位：新臺幣千元

年度	預算數	資金來源(自有資金)	
		項目	金額
107	-	-	-
108	75,574	營運資金	75,574
109	156,805	營運資金	156,805
110	586,931	營運資金	586,931
111	align="right">472,423	營運資金	205,423
		其他(衛福部補助款)	267,000
112	150,599	營運資金	150,599
小計	align="right">1,442,332	營運資金	1,175,332
		其他(衛福部補助款)	267,000
完成 30% 之綜合規劃設計費	5,367	營運資金	5,367
合計	align="right">1,447,699	營運資金	1,180,699
		其他(衛福部補助款)	267,000

註：1.高雄榮民總醫院新建健康照護大樓計畫投資總額為 1,507,699 千元，預算依實際需求編列 1,447,699 千元，包括完成 30% 之綜合規劃設計費 5,367 千元，係以 107 年度一般建築及設備計畫項下其他支應。

2.奉行政院 109 年 11 月 10 日院授輔醫字第 1090080549 號函同意於 109 年度先行辦理 110 年度預算 43,786 千元。

(5)效益分析

- ①活化現有空間、提升醫療服務品質。
- ②改善住宿問題，提升員工滿意度。
- ③改善停車問題，提升病人滿意度。

8. 高雄榮民總醫院屏東大武分院新建計畫

(1)計畫目的

- ①短期目標(1-3 年)成為屏東區域急重症之教學醫院。
- ②中期目標(4-6 年)發展連續性之高品質照護。

國軍退除役官兵輔導委員會
榮民醫療作業基金
業務計畫及預算說明
中華民國 112 年度

③長期目標(7年)建構完善之健康照護體系。

(2)計畫內容(含目標能量)

①興建門急診醫療大樓 2 棟，規劃為地下 2 層，地上 9 層之建築，總樓地板面積 92,969 平方公尺。

②興建員工宿舍建築 3 棟，規劃為地下 1 層，地上 8~13 層 RC 構造房屋建築工程，總樓地板面積 24,339 平方公尺。

(3)計畫期間：自 107 年 9 月起至 112 年 5 月止，共計 4 年 9 個月。

(4)計畫投資總額及資金來源：

單位：新臺幣千元

年度	預算數	資金來源(自有資金)	
		項目	金額
107	-	-	-
108	359,309	營運資金	359,309
109	563,675	國庫撥款	563,675
110	3,676,013	營運資金	1,458,741
		國庫撥款	2,217,272
111	3,490,462	營運資金	96,686
		國庫撥款	3,393,776
112	1,680,200	營運資金	282,513
		國庫撥款	1,397,687
合計	9,769,659	營運資金	2,197,249
		國庫撥款	7,572,410

(5)效益分析

①彌補屏東醫療次區域之醫療資源缺口，提供屏東地區民眾就醫可近性及便利性。

②配合國家全民均等醫療政策，強化在地醫療人力及設備資

國軍退除役官兵輔導委員會

榮民醫療作業基金

業務計畫及預算說明

中華民國 112 年度

源，建置高效率、高品質之醫療照護體系。

③社區健康互動，除提供醫學中心等級醫療照護外，可配合縣政府各項衛生政策推行，促進社區民眾健康。

(四)一般建築及設備計畫：29 億 6,038 萬 1 千元，包含分年性項目及一次性項目，編列項目如下：

1.分年性項目：編列機械及設備 5,050 萬元，係臺北榮民總醫院(本院)建構榮系聯邦雲，總經費 2 億 5,250 萬元，於 112 至 116 年度編列。

2.一次性項目：

(1)土地 2,540 萬 5 千元，係臺北榮民總醫院蘇澳分院有償撥用蘇澳鎮公所持有土地。

(2)房屋及建築 2 億 1,339 萬 9 千元，主要係同位素病房建置工程、實驗室、宿舍、手術室、門診區、老舊病房及大樓空間等更新整修工程。

(3)機械及設備 24 億 7,473 萬 6 千元，主要係醫療儀器、資訊設備增置及汰舊換新。

(4)交通及運輸設備 2,049 萬 6 千元，主要係汰換 8 人座小客貨兩用車 2 輛、增購及汰換業務用機車各 1 輛、會議室影像系統、護士呼叫系統及電話系統等增置及汰舊換新。

(5)什項設備 1 億 7,584 萬 5 千元，主要係冰水主機、空調箱、消防設施及不斷電設備等增置及汰舊換新。

肆、預算概要

一、業務收支及餘絀之預計

(一)本年度業務收入 703 億 9,629 萬元，較上年度預算數 666 億 7,946 萬 3 千元，增加 37 億 1,682 萬 7 千元，約 5.57%，主要係醫療收入增加所致。

(二)本年度業務成本與費用 699 億 6,735 萬 3 千元，較上年度預算數 659

國軍退除役官兵輔導委員會
榮民醫療作業基金
業務計畫及預算說明
中華民國 112 年度

億 7,335 萬 4 千元，增加 39 億 9,399 萬 9 千元，約 6.05%，主要係醫療收入增加，醫療成本隨同增加及屏東榮民總醫院總院區開幕營運，其新建資產折舊攤提成本增加所致。

(三)本年度業務外收入 26 億 804 萬 7 千元，較上年度預算數 24 億 2,379 萬 2 千元，增加 1 億 8,425 萬 5 千元，約 7.6%，主要係雜項收入增加所致。

(四)本年度業務外費用 6 億 8,843 萬 4 千元，較上年度預算數 6 億 443 萬 5 千元，增加 8,399 萬 9 千元，約 13.9%，主要係雜項費用增加所致。

(五)本年度業務總收支相抵後，計賸餘 23 億 4,855 萬元，較上年度預算數 25 億 2,546 萬 6 千元，減少 1 億 7,691 萬 6 千元，約 7.01%。

(六)本年度收入、成本與費用及賸餘圖表及最近 5 年收入與費用圖表，詳圖 2、3。

二、餘絀撥補之預計

(一)賸餘之部：本年度預算賸餘 27 億 2,487 萬元，連同前期未分配賸餘 164 億 8,794 萬 9 千元，共有賸餘 192 億 1,281 萬 9 千元，除填補累積短絀 1 億 3,818 萬 1 千元及提存公積 7 億元外，尚餘 183 億 7,463 萬 8 千元，留待以後年度處理。

(二)短絀之部：本年度預算短絀 3 億 7,632 萬元，撥用賸餘填補 1 億 3,818 萬 1 千元後，待填補之短絀 2 億 3,813 萬 9 千元，留待以後年度處理。

(三)本年度及最近 5 年賸餘分配圖表，詳圖 4、5。

三、現金流量之預計

(一)本年度業務活動之淨現金流入 68 億 3,239 萬 4 千元，包括：

1. 本期賸餘 23 億 4,855 萬元。

2. 利息股利之調整減少 1 億 3,485 萬 8 千元，包括利息收入 1 億 3,600 萬 6 千元及利息費用 114 萬 8 千元。

國軍退除役官兵輔導委員會榮民醫療作業基金**業務計畫及預算說明**

中華民國 112 年度

3. 調整非現金項目增加 44 億 8,402 萬 2 千元，係提存呆帳及醫療折讓 70 億 7,533 萬 4 千元，折舊 37 億 3,920 萬 5 千元，攤銷 2 億 8,895 萬 6 千元，遞延收入隨折舊及攤銷費用提列轉列受贈收入 1 億 7,156 萬 6 千元，流動資產淨增 66 億 8,924 萬 8 千元，流動負債淨增 2 億 4,134 萬 1 千元。
 4. 收取利息 1 億 3,582 萬 8 千元。
 5. 支付利息 114 萬 8 千元。
- (二) 本年度投資活動之淨現金流出 65 億 6,125 萬 5 千元，其中現金流入 22 億 1,328 萬 3 千元，包括減少流動其他金融資產 535 萬元，減少短期墊款 1 億 8,022 萬 8 千元，減少其他資產 20 億 2,770 萬 5 千元；現金流出 87 億 7,453 萬 8 千元，包括增加短期墊款 1 億 7,913 萬 8 千元，增加非流動其他金融資產 1 億 1,981 萬 1 千元，增加不動產、廠房及設備 60 億 8,125 萬 2 千元，增加無形資產及其他資產 23 億 9,433 萬 7 千元。
- (三) 本年度籌資活動之淨現金流入 11 億 1,517 萬 4 千元，其中現金流入 23 億 5,256 萬 1 千元，包括增加其他負債 9 億 924 萬 3 千元，增加基金 14 億 4,331 萬 8 千元；現金流出 12 億 3,738 萬 7 千元，包括減少其他負債 12 億 3,720 萬 1 千元，減少長期負債 18 萬 6 千元。
- (四) 本年度現金及約當現金淨增 13 億 8,631 萬 3 千元，係期末現金 173 億 4,636 萬 5 千元，較期初現金 159 億 6,005 萬 2 千元增加之數。

四、補辦預算事項

本基金以前年度預算執行期間，確因經營環境發生重大變遷或正常業務之確實需要，未及列入當年度預算，而依預算法第 88 條之規定，報經行政院核准後，先行辦理，再補辦本年度預算者，計有下列項目：

國軍退除役官兵輔導委員會

榮民醫療作業基金

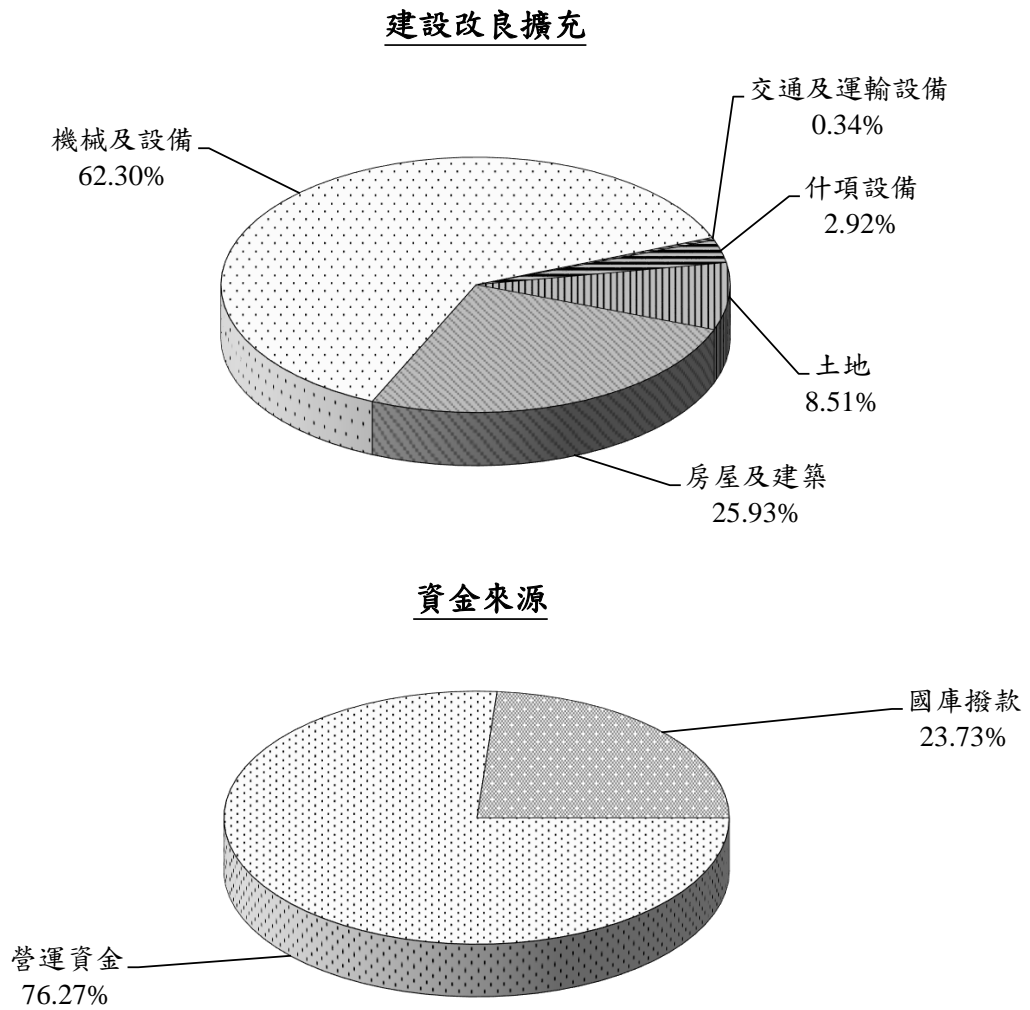
業務計畫及預算說明

中華民國 112 年度

單位：新臺幣千元

項目	金額	說明
固定資產之建設、改良、擴充		
臺北榮民總醫院新建醫療大樓興建計畫	221,612	配合計畫進度及因應物價調整、需求變更所需，依據行政院 110 年 12 月 30 日院臺榮字第 1100197356 號函同意辦理。
臺北榮民總醫院手術室新建工程計畫	62,264	配合計畫進度及因應物價調整、需求變更所需，依據行政院 111 年 7 月 20 日院臺榮字第 1110022197 號函同意辦理。
臺中榮民總醫院質子治療中心興辦計畫	20,000	配合計畫進度，依據行政院 111 年 8 月 22 日院臺榮字第 1110185163 號函同意辦理。
一般建築及設備計畫	4,900	臺中榮民總醫院嘉義分院為辦理嚴重特殊傳染性肺炎檢測業務所需，依據行政院 110 年 9 月 9 日院授輔醫字第 1100061504 號函同意辦理。

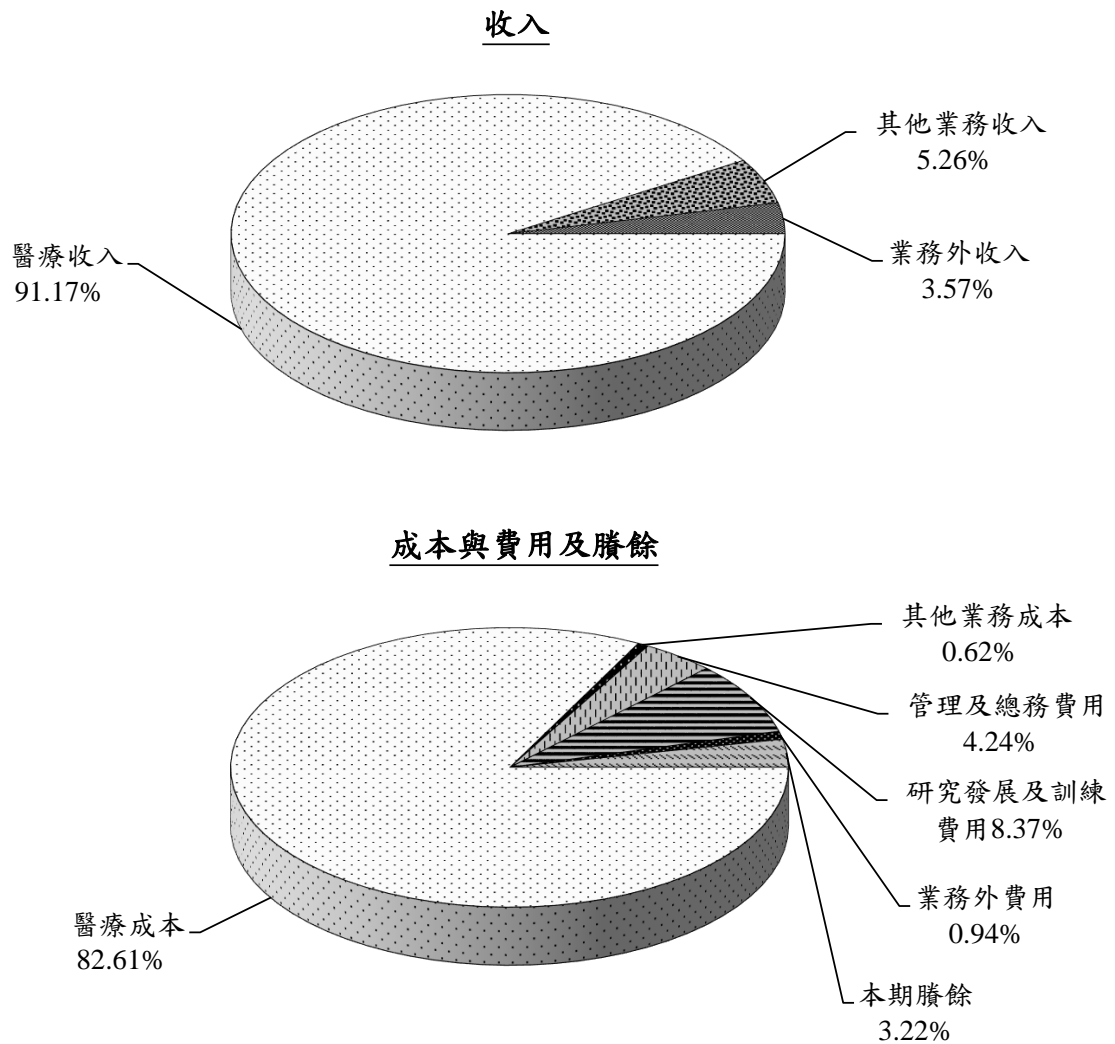
圖1 112年度固定資產建設改良擴充及資金來源



單位：新臺幣千元

建設改良擴充	112年度預算	資金來源	112年度預算
不動產、廠房及設備	6,081,252	營運資金	4,637,934
土地	517,299	出售不適用資產	
土地改良物		國庫撥款	1,443,318
房屋及建築	1,577,093	其他	
機械及設備	3,788,556	外借資金	
交通及運輸設備	20,496		
什項設備	177,808		
其他			
合計	6,081,252	合計	6,081,252

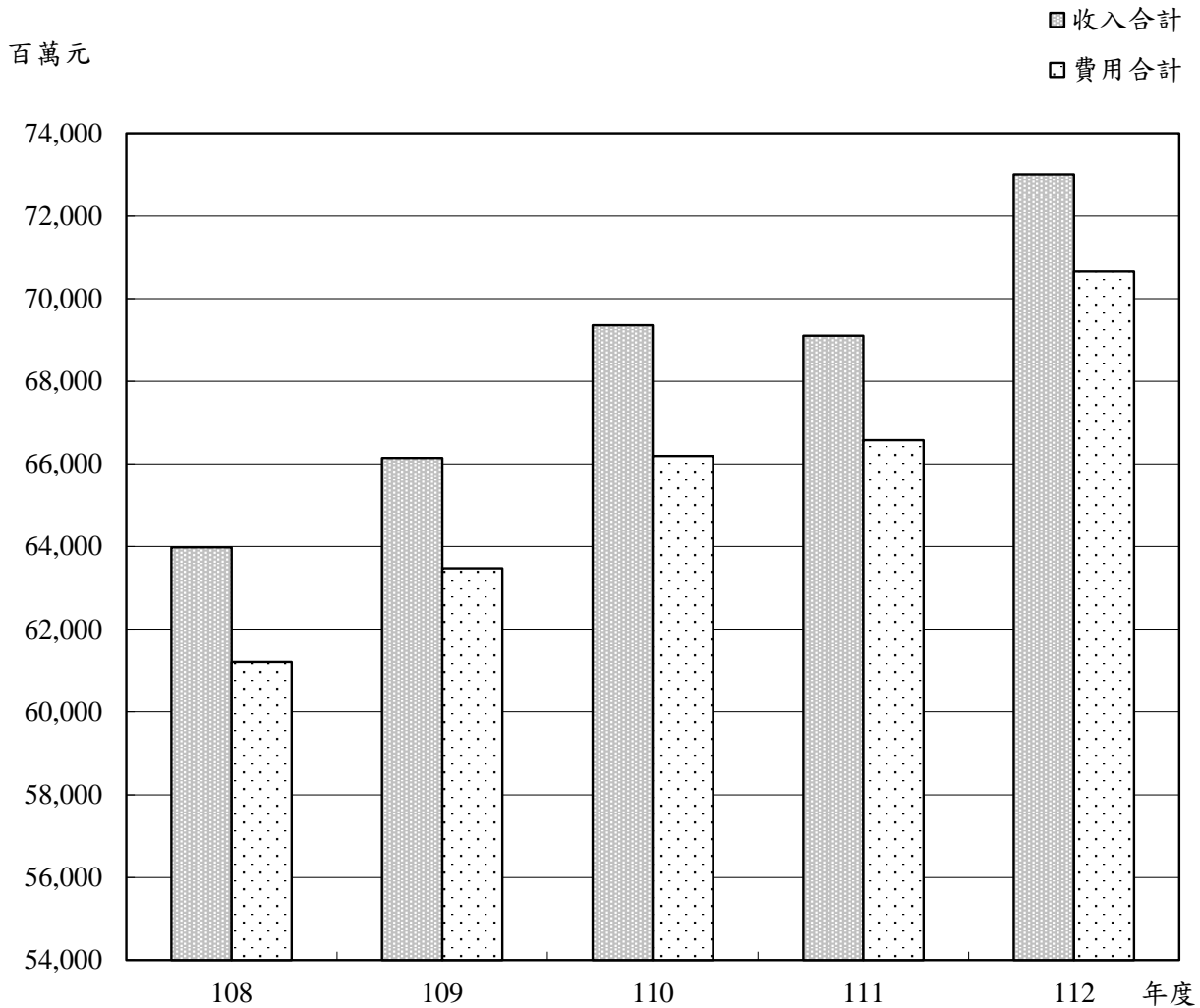
圖2 112年度收入、成本與費用及賸餘



單位：新臺幣千元

收入	112年度預算	成本與費用及賸餘	112年度預算
業務收入	70,396,290	業務成本與費用	69,967,353
醫療收入	66,555,570	醫療成本	60,307,466
其他業務收入	3,840,720	其他業務成本	452,053
業務外收入	2,608,047	管理及總務費用	3,094,678
		研究發展及訓練費用	6,113,156
		業務外費用	688,434
		本期賸餘	2,348,550
收入總額	73,004,337	成本、費用及賸餘總額	73,004,337

圖3 最近5年收入與費用

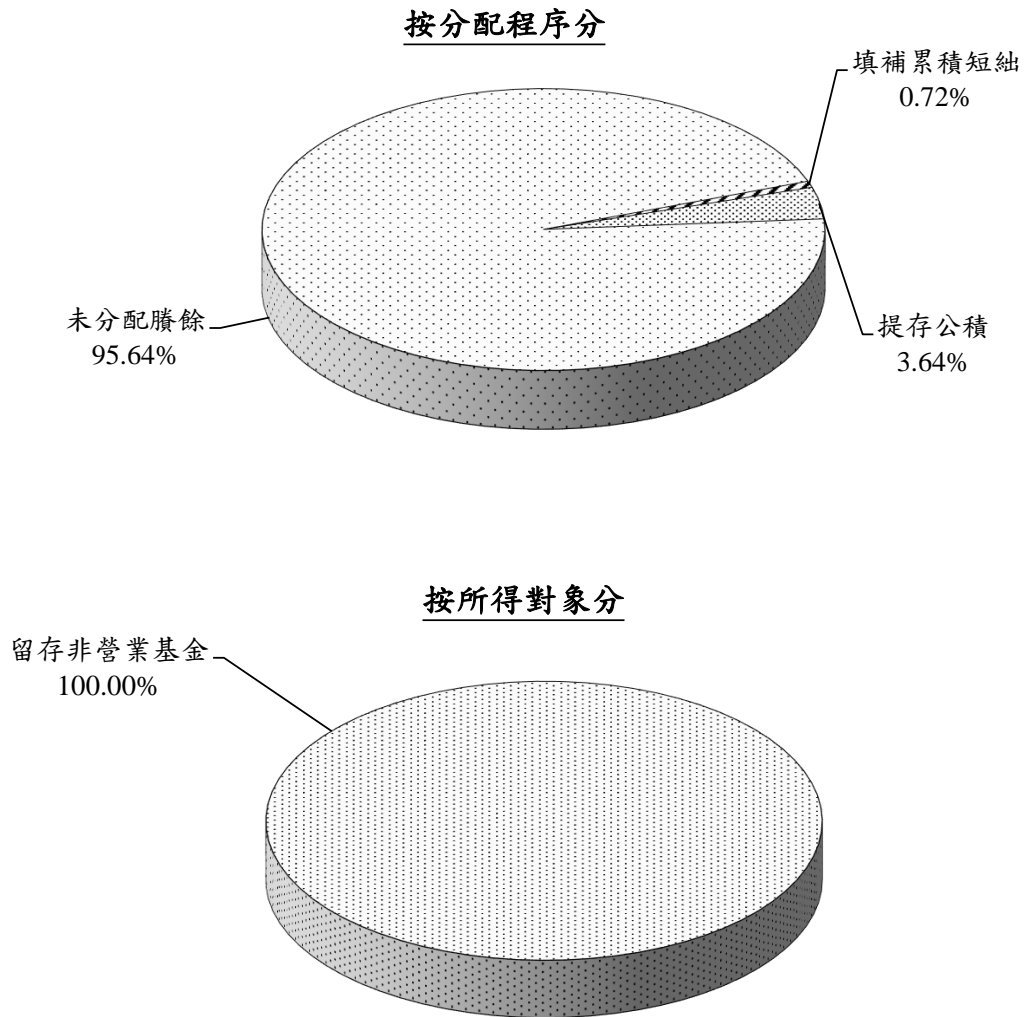


單位：新臺幣千元

項目 \ 年度	108年度決算	109年度決算	110年度決算	111年度預算	112年度預算
收入					
業務收入	60,713,168	63,305,632	66,275,385	66,679,463	70,396,290
業務外收入	3,264,314	2,839,539	3,076,316	2,423,792	2,608,047
收入合計	63,977,482	66,145,171	69,351,701	69,103,255	73,004,337
費用					
業務成本與費用	60,189,256	62,472,038	65,160,487	65,973,354	69,967,353
業務外費用	1,021,338	999,593	1,029,313	604,435	688,434
費用合計	61,210,594	63,471,631	66,189,800	66,577,789	70,655,787
本期賸餘	2,766,888	2,673,539	3,161,902	2,525,466	2,348,550

註：108至110年度決算數為審定決算數；111年度預算為法定預算數。以下各表同。

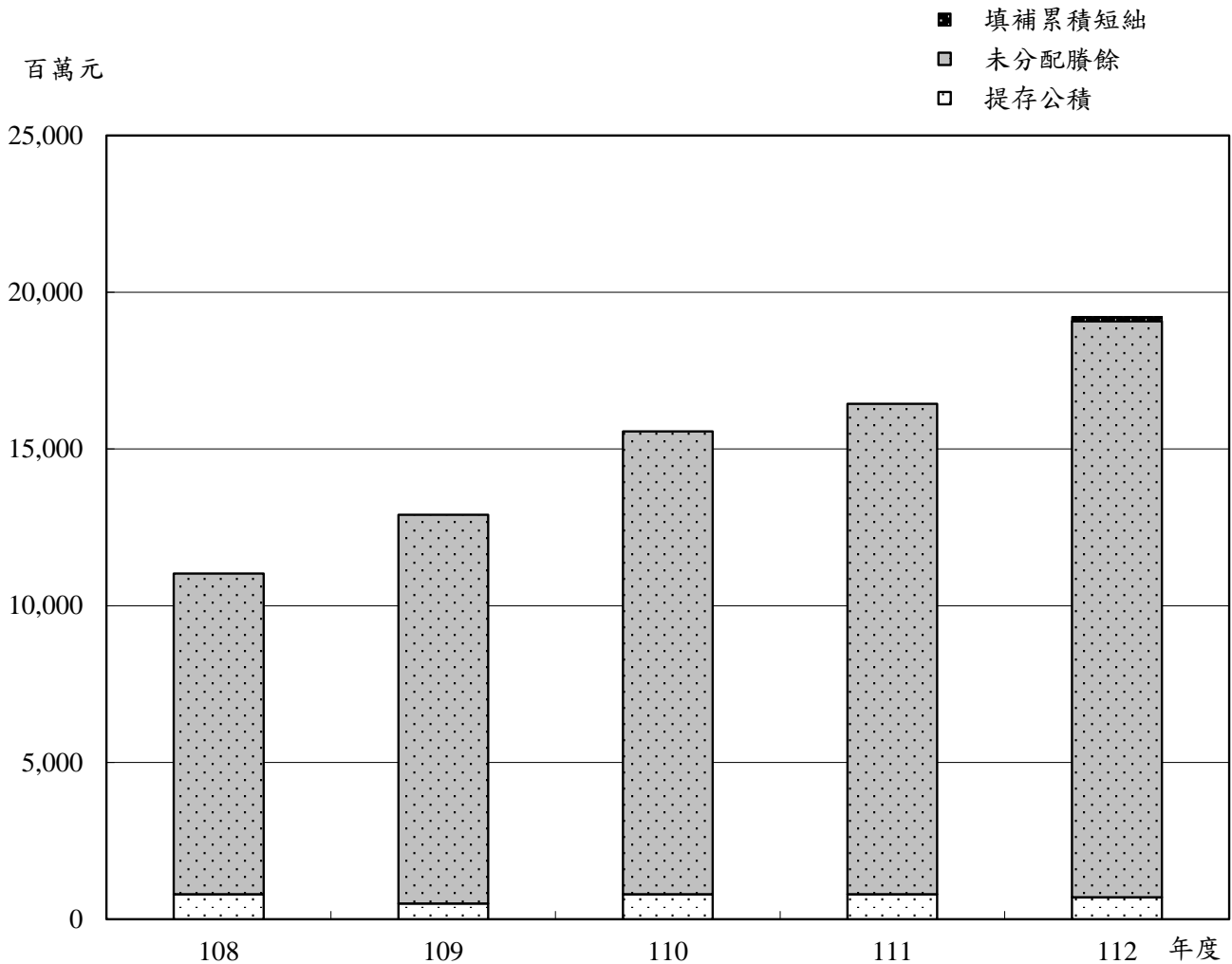
圖4 112年度賸餘分配



單位：新臺幣千元

按分配程序分	112年度預算	按所得對象分	112年度預算
填補累積短絀	138,181	中央政府所得	
提存公積	700,000	留存非營業基金	19,212,819
賸餘撥充基金			
解繳公庫淨額			
未分配賸餘	18,374,638		
合 計	19,212,819	合 計	19,212,819

圖5 最近5年賸餘分配



單位：新臺幣千元

年度	108年度決算	109年度決算	110年度決算	111年度預算	112年度預算
賸餘分配					
填補累積短絀					138,181
提存公積	800,000	500,000	800,000	800,000	700,000
賸餘撥充基金數					
解繳公庫淨額					
其他依法分配數					
未分配賸餘	10,227,042	12,400,581	14,762,483	15,644,162	18,374,638
合計	11,027,042	12,900,581	15,562,483	16,444,162	19,212,819

本頁空白

預算主要表

國軍退除役官兵輔導委員會
榮民醫療作業基金
收支餘絀預計表

中華民國112年度

單位：新臺幣千元

前年度決算數		科 目	本年度預算數		上年度預算數		比較增減(-)	
金額	%		金額	%	金額	%	金額	%
66,275,385	100.00	業務收入	70,396,290	100.00	66,679,463	100.00	3,716,827	5.57
62,257,099	93.94	醫療收入	66,555,570	94.54	62,597,951	93.88	3,957,619	6.32
33,524,729	50.58	門診醫療收入	36,019,463	51.17	33,507,005	50.25	2,512,458	7.50
33,599,721	50.70	住院醫療收入	36,957,461	52.50	35,171,945	52.75	1,785,516	5.08
792,463	1.20	其他醫療收入	837,317	1.19	809,149	1.21	28,168	3.48
-5,493,975	-8.29	醫療折讓	-7,049,015	-10.01	-6,680,058	-10.02	-368,957	5.52
-165,839	-0.25	醫療優待免費	-209,656	-0.30	-210,090	-0.32	434	-0.21
4,018,286	6.06	其他業務收入	3,840,720	5.46	4,081,512	6.12	-240,792	-5.90
1,025,034	1.55	臨床教學研究補助收入	1,025,034	1.46	1,025,034	1.54		
2,498,364	3.77	其他補助收入	2,342,686	3.33	2,600,639	3.90	-257,953	-9.92
494,889	0.75	雜項業務收入	473,000	0.67	455,839	0.76	17,161	3.38
65,160,487	98.32	業務成本與費用	69,967,353	99.39	65,973,354	98.94	3,993,999	6.05
56,236,197	84.85	醫療成本	60,307,466	85.67	56,521,529	84.77	3,785,937	6.70
26,825,158	40.48	門診醫療成本	28,704,059	40.77	25,751,224	38.62	2,952,835	11.47
28,628,568	43.20	住院醫療成本	30,773,817	43.72	29,995,831	44.99	777,986	2.59
782,471	1.18	其他醫療成本	829,590	1.18	774,474	1.16	55,116	7.12
459,996	0.69	其他業務成本	452,053	0.64	442,341	0.66	9,712	2.20
459,996	0.69	雜項業務成本	452,053	0.64	442,341	0.66	9,712	2.20
2,771,222	4.18	管理及總務費用	3,094,678	4.40	2,835,443	4.25	259,235	9.14
2,771,222	4.18	管理費用及總務費用	3,094,678	4.40	2,835,443	4.25	259,235	9.14
5,693,071	8.59	研究發展及訓練費用	6,113,156	8.68	6,174,041	9.26	-60,885	-0.99
2,866,752	4.33	研究發展費用	3,125,849	4.44	2,949,912	4.42	175,937	5.96
2,826,319	4.26	訓練費用	2,987,307	4.24	3,224,129	4.84	-236,822	-7.35
1,114,899	1.68	業務賸餘(短絀)	428,937	0.61	706,109	1.06	-277,172	-39.25

國軍退除役官兵輔導委員會
榮民醫療作業基金
收支餘絀預計表

中華民國112年度

單位：新臺幣千元

前年度決算數		科 目	本年度預算數		上年度預算數		比較增減(-)	
金額	%		金額	%	金額	%	金額	%
3,076,316	4.64	業務外收入	2,608,047	3.70	2,423,792	3.63	184,255	7.60
139,797	0.21	財務收入	136,006	0.19	146,561	0.22	-10,555	-7.20
139,797	0.21	利息收入	136,006	0.19	146,561	0.22	-10,555	-7.20
2,936,519	4.43	其他業務外收入	2,472,041	3.51	2,277,231	3.42	194,810	8.55
442,009	0.67	資產使用及權利金收入	529,957	0.75	559,894	0.84	-29,937	-5.35
45,753	0.07	受託經營賸餘	28,000	0.04	22,000	0.03	6,000	27.27
45,677	0.07	違規罰款收入	32,581	0.05	26,041	0.04	6,540	25.11
196,786	0.30	受贈收入	178,856	0.25	128,388	0.19	50,468	39.31
2,756	0.00	賠(補)償收入	349	0.00	565	0.00	-216	-38.23
2,775	0.00	收回呆帳	2,099	0.00	1,666	0.00	433	25.99
2,200,763	3.32	雜項收入	1,700,199	2.42	1,538,677	2.31	161,522	10.50
1,029,313	1.55	業務外費用	688,434	0.98	604,435	0.91	83,999	13.90
1,029,313	1.55	其他業務外費用	688,434	0.98	604,435	0.91	83,999	13.90
1,029,313	1.55	雜項費用	688,434	0.98	604,435	0.91	83,999	13.90
2,047,003	3.09	業務外賸餘(短絀)	1,919,613	2.73	1,819,357	2.73	100,256	5.51
3,161,902	4.77	本期賸餘(短絀)	2,348,550	3.34	2,525,466	3.79	-176,916	-7.01

註：百分比及前年度決算數細數之和與總數或略有出入，係四捨五入關係。以下各表同。

國軍退除役官兵輔導委員會
榮民醫療作業基金
收支餘絀預計表說明
中華民國112年度

本期收支項目之說明：

一、本年度業務收入70,396,290千元，較上年度預算數66,679,463千元，增加3,716,827千元，約5.57%，分項編列情形如次：

(一) 醫療收入66,555,570千元，包括門診醫療收入36,019,463千元，住院醫療收入36,957,461千元，其他醫療收入837,317千元，扣除醫療折讓7,049,015千元及醫療優待免費209,656千元。

(二) 其他業務收入3,840,720千元，較上年度預算數4,081,512千元，減少240,792千元，約5.9%，細項臚列如次：

1. 臨床教學研究補助收入：本會補助臨床教學與研究經費1,025,034千元。

2. 其他補助收入：2,342,686千元

(1) 本會補助社區醫療服務經費152,389千元。

(2) 本會補助優惠存款利息差額經費92,182千元。

(3) 本會補助舊制退休及撫卹金經費729,307千元。

(4) 本會補助附設住宿式長期照護機構收住公務預算補助住民照護作業經費543,483千元。

(5) 本會補助執行公共衛生政策經費237,780千元。

(6) 本會補助高齡醫學發展與照護經費190,691千元。

(7) 本會補助安寧緩和醫療照護與推廣經費69,179千元。

(8) 本會補助公部門主動解決低薪方案經費2,700千元。

(9) 本會補助屏東榮民總醫院(大武)開辦費經費72,837千元。

(10) 本會補助屏東榮民總醫院營運補助經費180,000千元。

(11) 衛生福利部補助人員培訓計畫經費72,138千元。

3. 雜項業務收入：支援其他醫療院所收入473,000千元。

二、本年度業務成本與費用69,967,353千元，較上年度預算數65,973,354千元，增加3,993,999千元，約6.05%，分項編列情形如次：

(一) 醫療成本60,307,466千元，包括門診醫療成本28,704,059千元，住院醫療成本30,773,817千元，其他醫療成本829,590千元。

(二) 其他業務成本452,053千元，係支援其他醫療院所之成本。

(三) 管理及總務費用3,094,678千元。

(四) 研究發展及訓練費用6,113,156千元，包括研究發展費用3,125,849千元，訓練費用2,987,307千元。

三、以上業務收支相抵後，預計業務賸餘 428,937千元。

國軍退除役官兵輔導委員會
榮民醫療作業基金
收支餘絀預計表說明

中華民國112年度

- 四、本年度業務外收入2,608,047千元，較上年度預算數2,423,792元，增加184,255千元，約7.6%，包括財務收入136,006千元，其他業務外收入2,472,041千元。
- 五、本年度業務外費用688,434千元，係雜項費用，較上年度預算數604,435千元，增加83,999千元，約13.9%。
- 六、以上業務外收支相抵後，預計業務外賸餘1,919,613千元。
- 七、業務總收支相抵後，賸餘2,348,550千元。

國軍退除役官兵輔導委員會
榮民醫療作業基金
餘絀撥補預計表

中華民國112年度

單位：新臺幣千元

上 年 度 預 算 數		項 目	本 年 度 預 算 數		說 明
金 額	%		金 額	%	
16,444,162	100.00	賸餘之部	19,212,819	100.00	
2,525,466	15.36	本期賸餘	2,724,870	14.18	
13,918,696	84.64	前期未分配賸餘	16,487,949	85.82	
800,000	4.86	分配之部	838,181	4.36	
		填補累積短絀	138,181	0.72	
800,000	4.86	提存公積	700,000	3.64	
15,644,162	95.14	未分配賸餘	18,374,638	95.64	
		短絀之部	376,320	100.00	
		本期短絀	376,320	100.00	
		填補之部	138,181	36.72	
		撥用賸餘	138,181	36.72	
		待填補之短絀	238,139	63.28	

國軍退除役官兵輔導委員會
榮民醫療作業基金
現金流量預計表

中華民國112年度

單位：新臺幣千元

項	目	預	算	數	說	明
業務活動之現金流量						
	本期賸餘（短絀）			2,348,550		
	利息股利之調整			-134,858		
	未計利息股利之本期賸餘（短絀）			2,213,692		
	調整項目			4,484,022		1. 提存呆帳及醫療折讓7,075,334千元。 2. 提列折舊3,739,205千元。 3. 攤銷288,956千元。 4. 遞延收入隨折舊及攤銷費用提列轉列受贈收入171,566千元。 5. 流動資產淨增 6,689,248千元。 6. 流動負債淨增 241,341千元。
	未計利息股利之現金流入（流出）			6,697,714		
	收取利息			135,828		
	支付利息			-1,148		
	業務活動之淨現金流入（流出）			6,832,394		
投資活動之現金流量						
	減少流動金融資產及短期貸墊款			185,578		減少其他金融資產—流動5,350千元、短期墊款180,228千元。
	減少投資、長期應收款、貸墊款及準備金					
	減少不動產、廠房及設備及礦產資源					
	減少投資性不動產					
	減少生物資產—非流動					
	減少無形資產及其他資產			2,027,705		減少催收款項45,857千元及暫付及待結轉帳項1,981,848千元。
	收取利息					
	收取股利					
	其他投資活動之現金流入					
	增加流動金融資產及短期貸墊款			-179,138		增加短期墊款179,138千元。
	增加投資、長期應收款、貸墊款及準備金			-119,811		增加其他金融資產—非流動119,811千元。
	增加不動產、廠房及設備及礦產資源			-6,081,252		增加土地517,299千元、房屋及建築1,577,093千元、機械及設備3,788,556千元、交通及運輸設備20,496千元及什項設備177,808千元。
	增加投資性不動產					

國軍退除役官兵輔導委員會
榮民醫療作業基金
現金流量預計表

中華民國112年度

單位：新臺幣千元

項	目	預 算 數	明
增加生物資產—非流動			
增加無形資產及其他資產		-2,394,337	增加無形資產239,798千元、遞延資產101,527千元、存出保證金71千元及暫付及待結轉帳項2,052,941千元。
其他投資活動之現金流出			
投資活動之淨現金流入（流出）		-6,561,255	
籌資活動之現金流量			
增加短期債務、流動金融負債及其他負債		909,243	增加存入保證金214,596千元、應付保管款761千元及暫收及待結轉帳項693,886千元。
增加長期負債			
增加基金、公積及填補短絀		1,443,318	增加基金1,443,318千元。
其他籌資活動之現金流入			
減少短期債務、流動金融負債及其他負債		-1,237,201	減少存入保證金181,956千元、應付保管款899千元、其他什項負債877千元及暫收及待結轉帳項1,053,469千元。
減少長期負債		-186	減少應付租賃款186千元。
減少基金及公積			
支付利息			
賸餘分配款			
其他籌資活動之現金流出			
籌資活動之淨現金流入（流出）		1,115,174	
匯率影響數			
現金及約當現金之淨增（淨減）		1,386,313	
期初現金及約當現金		15,960,052	
期末現金及約當現金		17,346,365	

國軍退除役官兵輔導委員會
榮民醫療作業基金
現金流量預計表補充說明
中華民國112年度

註：不影響現金流量之投資及籌資活動

1. 受贈固定資產與遞延收入同額增加之金額4,407千元，係外界捐贈機械及設備。
2. 提撥約聘僱人員離職金及專戶孳息，退休及離職準備金與應付退休及離職金同額增加48,863千元；支付約聘僱人員離職金，退休及離職準備金與應付退休及離職金同額減少48,306千元。
3. 代管資產折舊提列數254,613千元，什項資產及什項負債同額減少254,613千元，轉入受贈公積254,613千元。
4. 賸餘提存公積700,000千元。

預算明細表

國軍退除役官兵輔導委員會
榮民醫療作業基金
醫療收入明細表
中華民國112年度

單位：新臺幣千元

科目及營運項目	單位	預算數			說明
		數量	單價(元)	金額	
醫療收入				66,555,570	
門診醫療收入	人次	8,993,628	4,005.00	36,019,463	明細詳各分預算。
臺北榮民總醫院		3,832,421	4,453.54	17,067,851	
臺中榮民總醫院		3,219,351	3,588.84	11,553,748	
高雄榮民總醫院		1,486,647	4,356.69	6,476,867	
屏東榮民總醫院		455,209	2,023.24	920,997	
住院醫療收入	人日	3,477,632	10,627.19	36,957,461	明細詳各分預算。
臺北榮民總醫院		1,931,065	9,556.28	18,453,800	
臺中榮民總醫院		837,198	12,735.04	10,661,753	
高雄榮民總醫院		548,332	12,461.50	6,833,041	
屏東榮民總醫院		161,037	6,264.81	1,008,867	
其他醫療收入				837,317	明細詳各分預算。
臺北榮民總醫院				490,840	
臺中榮民總醫院				187,982	
高雄榮民總醫院				98,421	
屏東榮民總醫院				60,074	
減：醫療折讓				-7,049,015	預估健保給付核減之數。
臺北榮民總醫院				-3,755,406	
臺中榮民總醫院				-1,855,037	
高雄榮民總醫院				-1,224,727	
屏東榮民總醫院				-213,845	
減：醫療優待免費				-209,656	依本會所屬醫療機構就醫優待減免一覽表辦理。
臺北榮民總醫院				-124,454	
臺中榮民總醫院				-38,678	
高雄榮民總醫院				-27,225	
屏東榮民總醫院				-19,299	

國軍退除役官兵輔導委員會
榮民醫療作業基金
其他業務收入明細表

中華民國112年度

單位：新臺幣千元

科目及業務項目	預算數	說明
其他業務收入	3,840,720	明細詳各分預算。
臨床教學研究補助收入	1,025,034	本會單位預算補助從事醫學研究工作經費。
臺北榮民總醫院	504,018	
臺中榮民總醫院	291,547	
高雄榮民總醫院	223,469	
屏東榮民總醫院	6,000	
其他補助收入	2,342,686	本會單位預算補助社區醫療服務、優惠存款利息差額、舊制退休及撫卹金、附設住宿式長期照護機構收住公務預算補助住民照護作業、執行公共衛生政策、高齡醫學發展與照護、安寧緩和醫療照護與推廣經費、公部門主動解決低薪方案、屏東榮民總醫院(大武)開辦費、屏東榮民總醫院營運補助及衛生福利部補助人員培訓計畫經費。
臺北榮民總醫院	1,209,982	
臺中榮民總醫院	515,794	
高雄榮民總醫院	320,169	
屏東榮民總醫院	296,741	
雜項業務收入	473,000	
臺北榮民總醫院	192,247	
臺中榮民總醫院	160,125	
高雄榮民總醫院	118,962	
屏東榮民總醫院	1,666	

國軍退除役官兵輔導委員會
榮民醫療作業基金
業務外收入明細表

中華民國112年度

單位：新臺幣千元

科目及業務項目	預算數	說明
業務外收入	2,608,047	
財務收入	136,006	明細詳各分預算。
利息收入	136,006	
臺北榮民總醫院	69,438	
臺中榮民總醫院	34,487	
高雄榮民總醫院	30,530	
屏東榮民總醫院	1,551	
其他業務外收入	2,472,041	明細詳各分預算。
資產使用及權利金收入	529,957	
臺北榮民總醫院	310,408	
臺中榮民總醫院	140,686	
高雄榮民總醫院	71,063	
屏東榮民總醫院	7,800	
受託經營賸餘	28,000	
臺北榮民總醫院	28,000	臺北榮民總醫院本院接受委託經營臺北市立關渡醫院預計賸餘分配。
臺中榮民總醫院		
高雄榮民總醫院		
屏東榮民總醫院		
違規罰款收入	32,581	
臺北榮民總醫院	21,181	
臺中榮民總醫院	4,720	
高雄榮民總醫院	6,600	

國軍退除役官兵輔導委員會
榮民醫療作業基金
業務外收入明細表

中華民國112年度

單位：新臺幣千元

科目及業務項目	預算數	說明
屏東榮民總醫院	80	
受贈收入	178,856	
臺北榮民總醫院	135,514	
臺中榮民總醫院	21,112	
高雄榮民總醫院	14,768	
屏東榮民總醫院	7,462	
賠(補)償收入	349	
臺北榮民總醫院	249	
臺中榮民總醫院		
高雄榮民總醫院	100	
屏東榮民總醫院		
收回呆帳	2,099	
臺北榮民總醫院	1,261	
臺中榮民總醫院	360	
高雄榮民總醫院	478	
屏東榮民總醫院		
雜項收入	1,700,199	
臺北榮民總醫院	1,007,181	
臺中榮民總醫院	365,417	
高雄榮民總醫院	309,075	
屏東榮民總醫院	18,526	

本頁空白

國軍退除役官

榮民醫療

醫療成本

中華民國

科目及營運項目	單位	本年度預算數		
		數量	平均單位成本(元)	金額
醫療成本				60,307,466
門診醫療成本	人次	8,993,628	3,191.60	28,704,059
臺北榮民總醫院		3,832,421	3,440.22	13,184,364
臺中榮民總醫院		3,219,351	2,862.89	9,216,643
高雄榮民總醫院		1,486,647	3,587.59	5,333,475
屏東榮民總醫院		455,209	2,129.96	969,577
住院醫療成本	人日	3,477,632	8,849.07	30,773,817
臺北榮民總醫院		1,931,065	7,953.06	15,357,878
臺中榮民總醫院		837,198	10,729.97	8,983,107
高雄榮民總醫院		548,332	9,805.23	5,376,524
屏東榮民總醫院		161,037	6,559.41	1,056,308
其他醫療成本				829,590
臺北榮民總醫院				431,114
臺中榮民總醫院				241,471
高雄榮民總醫院				119,664
屏東榮民總醫院				37,341

兵輔導委員會
作業基金
明細表

112年度

單位：新臺幣千元

上 年 度 預 算 數			前 年 度 決 算 數		
數 量	平 均 單 位 成 本 (元)	金 額	數 量	平 均 單 位 成 本 (元)	金 額
		56,521,529			56,236,197
8,654,319	2,975.53	25,751,224	8,185,661	3,277.09	26,825,158
3,900,425	3,288.03	12,824,704	3,746,400	3,360.58	12,590,089
3,053,824	2,471.59	7,547,816	2,866,599	3,110.43	8,916,351
1,492,912	3,398.87	5,074,213	1,405,072	3,570.18	5,016,357
207,158	1,469.85	304,491	167,590	1,804.18	302,362
3,465,000	8,656.81	29,995,831	3,214,273	8,906.70	28,628,568
2,014,767	7,491.40	15,093,428	1,850,716	8,124.00	15,035,224
813,253	11,324.92	9,210,027	778,992	10,455.76	8,144,955
547,351	9,477.51	5,187,526	504,473	10,032.31	5,061,028
89,629	5,632.66	504,850	80,092	4,836.44	387,360
		774,474			782,471
		426,818			425,840
		205,322			231,911
		121,522			110,014
		20,812			14,706

國軍退除役官兵輔導委員會

榮民醫療作業基金

醫療成本說明

中華民國112年度

科 目	說 明
醫療成本	醫療成本：60,307,466千元，分項編列情形如次：
門診醫療成本	一、門診醫療成本：28,704,059千元，預計診療門診病患8,993,628人次，平均單位成本3,191.60元(明細詳各項費用彙計表，說明詳各分基金預算)。 <ul style="list-style-type: none"> (一) 臺北榮民總醫院預計診療門診病患3,832,421人次，門診醫療成本13,184,364千元。 (二) 臺中榮民總醫院預計診療門診病患3,219,351人次，門診醫療成本9,216,643千元。 (三) 高雄榮民總醫院預計診療門診病患1,486,647人次，門診醫療成本5,333,475千元。 (四) 屏東榮民總醫院預計診療門診病患455,209人次，門診醫療成本969,577千元。
住院醫療成本	二、住院醫療成本：30,773,817千元，預計診療住院病患3,477,632人日，平均單位成本為8,849.07元(明細詳各項費用彙計表，說明詳各分基金預算)。 <ul style="list-style-type: none"> (一) 臺北榮民總醫院預計診療住院病患1,931,065人日，住院醫療成本15,357,878千元。 (二) 臺中榮民總醫院預計診療住院病患837,198人日，住院醫療成本8,983,107千元。 (三) 高雄榮民總醫院預計診療住院病患548,332人日，住院醫療成本5,376,524千元。 (四) 屏東榮民總醫院預計診療住院病患161,037人日，住院醫療成本1,056,308千元。
其他醫療成本	三、其他醫療成本：829,590千元(明細詳各項費用彙計表，說明詳各分基金預算)。 <ul style="list-style-type: none"> (一) 臺北榮民總醫院431,114千元。 (二) 臺中榮民總醫院241,471千元。 (三) 高雄榮民總醫院119,664千元。 (四) 屏東榮民總醫院37,341千元。

本頁空白

國軍退除役官兵輔導委員會
榮民醫療作業基金
其他業務成本明細表

中華民國112年度

單位：新臺幣千元

前年度決算數	上年度預算數	科目及業務計畫項目	本年度預算數
459,996	442,341	其他業務成本	452,053
459,996	442,341	雜項業務成本	452,053
233,235	225,704	臺北榮民總醫院	222,368
125,513	121,095	臺中榮民總醫院	123,691
99,575	92,618	高雄榮民總醫院	98,725
1,673	2,924	屏東榮民總醫院	7,269

國軍退除役官兵輔導委員會
榮民醫療作業基金
其他業務成本說明
 中華民國112年度

科	目	說	明
其他業務成本	雜項業務成本	<p>其他業務成本：編列雜項業務成本452,053千元(明細詳各項費用彙計表，說明詳各分基金預算)：</p> <p>一、臺北榮民總醫院222,368千元。</p> <p>二、臺中榮民總醫院123,691千元。</p> <p>三、高雄榮民總醫院98,725千元。</p> <p>四、屏東榮民總醫院7,269千元。</p>	

國軍退除役官兵輔導委員會
榮民醫療作業基金
管理及總務費用明細表

中華民國112年度

單位：新臺幣千元

前年度決算數	上年度預算數	科目及業務計畫項目	本年度預算數
2,771,222	2,835,443	管理及總務費用	3,094,678
2,771,222	2,835,443	管理費用及總務費用	3,094,678
1,524,593	1,556,381	臺北榮民總醫院	1,608,106
725,504	742,241	臺中榮民總醫院	767,670
455,632	484,756	高雄榮民總醫院	493,851
65,493	52,065	屏東榮民總醫院	225,051

國軍退除役官兵輔導委員會
榮民醫療作業基金
管理及總務費用說明
中華民國112年度

科	目	說	明
管理及總務費用		管理及總務費用：編列管理費用及總務費用3,094,678千元(明細詳各項費用彙計表，說明詳各分基金預算)：	
	管理費用及總務費用	<ul style="list-style-type: none"> 一、臺北榮民總醫院1,608,106千元。 二、臺中榮民總醫院767,670千元。 三、高雄榮民總醫院493,851千元。 四、屏東榮民總醫院225,051千元。 	

國軍退除役官兵輔導委員會
榮民醫療作業基金
研究發展及訓練費用明細表

中華民國112年度

單位：新臺幣千元

前年度決算數	上年度預算數	科目及業務計畫項目	本年度預算數
5,693,071	6,174,041	研究發展及訓練費用	6,113,156
2,866,752	2,949,912	研究發展費用	3,125,849
1,647,139	1,701,391	臺北榮民總醫院	1,770,931
804,061	807,176	臺中榮民總醫院	879,889
395,215	426,808	高雄榮民總醫院	419,423
20,337	14,537	屏東榮民總醫院	55,606
2,826,319	3,224,129	訓練費用	2,987,307
1,032,050	1,008,282	臺北榮民總醫院	1,053,002
829,929	859,129	臺中榮民總醫院	909,240
943,321	1,342,065	高雄榮民總醫院	923,241
21,019	14,653	屏東榮民總醫院	101,824

國軍退除役官兵輔導委員會
榮民醫療作業基金
業務外費用明細表

中華民國112年度

單位：新臺幣千元

前年度決算數	上年度預算數	科目及業務計畫項目	本年度預算數
1,029,313	604,435	業務外費用	688,434
1,029,313	604,435	其他業務外費用	688,434
1,029,313	604,435	雜項費用	688,434
577,325	375,225	臺北榮民總醫院	432,223
281,441	131,115	臺中榮民總醫院	135,520
153,094	87,380	高雄榮民總醫院	100,727
17,453	10,715	屏東榮民總醫院	19,964

國軍退除役官兵輔導委員會
榮民醫療作業基金
業務外費用說明
 中華民國112年度

科	目	說	明
業務外費用		其他業務外費用：編列雜項費用688,434千元(明細詳各項費用彙計表，說明詳各分基金預算)：	
	其他業務外費用		
	雜項費用	一、臺北榮民總醫院432,223千元。 二、臺中榮民總醫院135,520千元。 三、高雄榮民總醫院100,727千元。 四、屏東榮民總醫院19,964千元。	

國軍退除役官
榮民醫療
固定資產建設
中華民國

項 目	不 動 產						什 項 備 備
	土 地	土 地 改 良 物	房 屋 及 建 築	機 械 及 設 備	交 通 及 運 輸 設 備	廠 房	
專案計畫	491,894		1,363,694	1,263,320		1,963	
繼續計畫	491,894		1,363,694	1,263,320		1,963	
臺北榮民總醫院新建重粒子癌症治療中心計畫			15,000	486,000			
臺北榮民總醫院手術室新建工程計畫			6,632				
臺中榮民總醫院第三醫療大樓興辦計畫			72,099				
臺中榮民總醫院質子治療中心興辦計畫			208,043	420,000			
臺中榮民總醫院嘉義分院長期照護大樓興建計畫			66,212	16,086			
高雄榮民總醫院健康照護大樓新建計畫			122,549	26,191		1,859	
高雄榮民總醫院屏東大武分院新建計畫	491,894		873,159	315,043		104	

兵輔導委員會
作業基金
改良擴充明細表

112年度

單位：新臺幣千元

及				設		備	投 資 性 不 動 產	合 計	說 明	
租 資	賃 產	租 益	賃 改	權 良	生 產 性 植 物	其 他 小				計
								3,120,871	3,120,871	
								3,120,871	3,120,871	
								501,000	501,000	
								6,632	6,632	依「中央政府各機關工程 管理費支用要點」規定，按 3%~0.5%估算工程 管理費4,601千元，本 年度編列241千元。
								72,099	72,099	
								628,043	628,043	依「中央政府各機關工程 管理費支用要點」規定，按 3%~0.5%估算工程 管理費4,694千元，本 年度編列1,300千元。
								82,298	82,298	依「中央政府各機關工程 管理費支用要點」規定，按 3%~0.5%估算工程 管理費3,060千元，本 年度編列226千元。
								150,599	150,599	依「中央政府各機關工程 管理費支用要點」規定，按 3%~0.5%估算工程 管理費6,856千元，本 年度編列391千元。
								1,680,200	1,680,200	依「中央政府各機關工程 管理費支用要點」規定，按 3%~0.5%估算工程 管理費18,186千元，本 年度編列1,629千元。

國軍退除役官
榮民醫療
固定資產建設
中華民國

項 目	不 動 產 廠 房					
	土 地	土 地 改 良 物	房 屋 及 建 築	機 械 及 設 備	交 通 及 運 輸 設 備	什 項 備 用
一般建築及設備計畫	25,405		213,399	2,525,236	20,496	175,845
分年性項目				50,500		
臺北榮民總醫院建構榮系聯邦雲				50,500		
一次性項目	25,405		213,399	2,474,736	20,496	175,845
臺北榮民總醫院	25,405		118,038	1,328,024	13,319	155,273
臺中榮民總醫院			33,000	665,018	2,708	12,633
高雄榮民總醫院			62,361	454,829	3,989	6,166
屏東榮民總醫院				26,865	480	1,773
合 計	517,299		1,577,093	3,788,556	20,496	177,808

兵輔導委員會
作業基金
改良擴充明細表

112年度

單位：新臺幣千元

及				設			備	投	資	性	合	計	說	明
租	賃	租	賃	生	產	性	其							
									2,960,381			2,960,381	1.	一般建築及設備計畫
									50,500			50,500		係為提升醫療服務品
									50,500			50,500		質，賡續汰換並引進
									2,909,881			2,909,881	2.	依「中央政府各機關
									1,640,059			1,640,059		工程管理費支用要
									713,359			713,359		點」規定，按3%~1%
									527,345			527,345		估算工程管理費1,624
									29,118			29,118		千元，本年度編列
									6,081,252			6,081,252		1,624千元。

國軍退除役官
榮民醫療
固定資產建設改良
中華民國

項 目	自 有 資				小 額
	營 運 資 金	出 售 不 適 用 資 產	國 庫 撥 款	其 他	
專案計畫	1,723,184		1,397,687		3,120,871
繼續計畫	1,723,184		1,397,687		3,120,871
臺北榮民總醫院新建重粒子癌症治療中心計畫	501,000				501,000
臺北榮民總醫院手術室新建工程計畫	6,632				6,632
臺中榮民總醫院第三醫療大樓興辦計畫	72,099				72,099
臺中榮民總醫院質子治療中心興辦計畫	628,043				628,043
臺中榮民總醫院嘉義分院長期照護大樓興建計畫	82,298				82,298
高雄榮民總醫院健康照護大樓新建計畫	150,599				150,599
高雄榮民總醫院屏東大武分院新建計畫	282,513		1,397,687		1,680,200
一般建築及設備計畫	2,914,750		45,631		2,960,381
分年性項目	50,500				50,500
臺北榮民總醫院建構榮系聯邦雲	50,500				50,500
一次性項目	2,864,250		45,631		2,909,881
臺北榮民總醫院	1,640,059				1,640,059
臺中榮民總醫院	713,359				713,359
高雄榮民總醫院	481,714		45,631		527,345
屏東榮民總醫院	29,118				29,118
合 計	4,637,934		1,443,318		6,081,252

兵輔導委員會

作業基金

擴充資金來源明細表

112年度

單位：新臺幣千元

金 計 %	借 資				合 計	
	國 內 借 款	國 外 借 款	小 金 額	%	金 額	%
100.00					3,120,871	100.00
100.00					3,120,871	100.00
16.05					501,000	16.05
0.21					6,632	0.21
2.31					72,099	2.31
20.12					628,043	20.12
2.64					82,298	2.64
4.83					150,599	4.83
53.84					1,680,200	53.84
100.00					2,960,381	100.00
1.71					50,500	1.71
1.71					50,500	1.71
98.29					2,909,881	98.29
55.40					1,640,059	55.40
24.10					713,359	24.10
17.81					527,345	17.81
0.98					29,118	0.98
100.00					6,081,252	100.00

國軍退除役官
榮民醫療
固定資產建設改良擴充
中華民國

項 目	全 部										目 標 能 量
	資 金 來 源										
	投 總	自 有 資 金					外 資	借 金			
		營 資	運 金	出 售 不 適 用 資 產	國 撥	庫 款			其 他		
專案計畫	25,930,221	16,090,811		7,572,410	1,167,000	1,100,000					
繼續計畫	25,930,221	16,090,811		7,572,410	1,167,000	1,100,000					
臺北榮民總醫院新建重粒子癌症治療中心計畫	2,700,000	2,100,000			600,000						臺北榮民總醫院成立「重粒子癌症治療中心」，以提升癌症醫療技術，強化癌症治療競爭力及提高癌症控制率。
臺北榮民總醫院手術室新建工程計畫	878,442	878,442									臺北榮民總醫院因應手術室日漸不足，提供廣大手術病患優質手術醫療環境並加速手術服務，規劃興建地上4層之大樓，總樓地板面積6,632.86平方公尺。
臺中榮民總醫院第三醫療大樓興辦計畫	7,280,178	6,180,178				1,100,000					臺中榮民總醫院因應中部地區民眾之醫療需求，擴充重症治療照護能量、符合新制評鑑基準及引進AI智能醫療科技，精實醫療作業環境等規劃興建地下6層、地上13層之大樓，總樓地板面積96,798.9平方公尺。
臺中榮民總醫院質子治療中心興辦計畫	2,732,000	2,732,000									臺中榮民總醫院為提供臺灣中南部癌症患者高品質的質子治療服務，整合介入放射診療、放射治療，提供癌病治療之多重、完善及全面的醫療策略等，規劃興建地下2層、地上2層之大樓，總樓地板面積9,137平方公尺。

兵輔導委員會

作業基金

計畫預期進度明細表

112年度

單位：新臺幣千元

計畫				預算數					
進 迄	度 年	起 月	資 金 成 本 率 (%)	現 值 報 酬 率 (%)	收 回 年 限 (年)	本 年 度		截 至 本 年 度 累 計 數	
						金 額	占 全 部 計 畫 %	金 額	占 全 部 計 畫 %
						3,120,871	12.04	15,835,830	61.07
						3,120,871	12.04	15,835,830	61.07
105.01-112.12			6.09	6.49	14	501,000	18.56	2,067,000	76.56
107.01-112.02			10.00	20.94	7	6,632	0.75	876,442	99.77
107.10-119.08			4.00	4.98	27	72,099	0.99	176,799	2.43
111.03-114.04			3.00	4.42	23	628,043	22.99	648,043	23.72

項 目	全 部											
	資 金 來 源										目 標 能 量	
	投 總	資 額	自 有 資 金							外 資		借 金
			營 資	運 金	出 售 不 適 用 資 產	國 撥	庫 款	其 他				
臺中榮民總醫院嘉義分院長期照護大樓興建計畫	692,243	692,243										臺中榮民總醫院嘉義分院配合長期照顧十年計畫2.0之規劃及落實長照單元照護，發展全方位整合性長期照顧等規劃興建地下1層、地上4層之大樓，總樓地板面積17,007平方公尺。
臺中榮民總醫院嘉義分院鹿滿住宿式長照機構大樓興辦計畫	370,000	70,000							300,000			臺中榮民總醫院嘉義分院配合長期照護建構以住民為中心之優質居住環境及長照設施，興建符合標準規範之公共化住宿式長照機構等，規劃興建地上2層RC構造1棟，總樓地板面積7,500平方公尺。
高雄榮民總醫院健康照護大樓新建計畫	1,507,699	1,240,699							267,000			高雄榮民總醫院提供完整長期照護及醫療服務，規劃興建地下2層，地上8層之大樓，總樓地板面積為22,538.64平方公尺。
高雄榮民總醫院屏東大武分院新建計畫	9,769,659	2,197,249				7,572,410						高雄榮民總醫院配合國家全民均等醫療政策，活化大武營區空間並提升在地醫療品質，規劃興建2棟地下2層，地上9層之門急診醫療大樓，總樓地板面積為92,969平方公尺，另興建3棟地下1層，地上8~13層之員工宿舍建築，總樓地板面積為24,339平方公尺。

兵輔導委員會

作業基金

計畫預期進度明細表

112年度

單位：新臺幣千元

計畫				預算數				
進 迄 年 度	起 月	資 金 成 本 率 (%)	現 值 報 酬 率 (%)	收 回 年 限 (年)	本 年 度		截 至 本 年 度 累 計 數	
					金 額	占 全 部 計 畫 %	金 額	占 全 部 計 畫 %
106.09-112.12		4.00	5.40	35	82,298	11.89	692,243	100.00
109.01-113.12							157,945	42.69
107.01-112.03		3.54	5.82	18	150,599	9.99	1,447,699	96.02
107.09-112.05		3.54			1,680,200	17.20	9,769,659	100.00

國軍退除役官
榮民醫療
固定資產建設改良擴充
中華民國

項 目	全 部										
	資 金 來 源										目 標 能 量
	投 資 總 額	自 有 資 金					外 資	借 金			
營 資		運 金	出 售 不 適 用 資 產	國 撥	庫 款	其 他					
一般建築及設備計畫	3,162,381	3,116,750			45,631						
分年性項目	252,500	252,500									
臺北榮民總醫院建 構榮系聯邦雲	252,500	252,500									
一次性項目	2,909,881	2,864,250			45,631						
臺北榮民總醫院	1,640,059	1,640,059									
臺中榮民總醫院	713,359	713,359									
高雄榮民總醫院	527,345	481,714			45,631						
屏東榮民總醫院	29,118	29,118									

註：1. 臺北榮民總醫院新建重粒子癌症治療中心計畫，因大樓建築物係由民間企業興建完畢後實物捐贈，爰投資總額未含建物工程費。

兵輔導委員會

作業基金

計畫預期進度明細表

112年度

單位：新臺幣千元

計畫				預算數					
進 迄	度 年	起 月	資 金 成 本 率 (%)	現 值 報 酬 率 (%)	收 回 年 限 (年)	本 年 度		截 至 本 年 度 累 計 數	
						金 額	占 全 部 計 畫 %	金 額	占 全 部 計 畫 %
						2,960,381	93.61	2,960,381	93.61
						50,500	20.00	50,500	20.00
						50,500	20.00	50,500	20.00
						2,909,881	100.00	2,909,881	100.00
						1,640,059	100.00	1,640,059	100.00
						713,359	100.00	713,359	100.00
						527,345	100.00	527,345	100.00
						29,118	100.00	29,118	100.00

2. 高雄榮民總醫院健康照護大樓新建計畫所列「投資總額」及「截至本年度累計預算數」包括綜合規劃設計費5,367千元。

國軍退除役官兵輔導委員會
榮民醫療作業基金
資產折舊明細表

中華民國112年度

單位：新臺幣千元

項 目	不動產、廠房及設備								投資 性不 動產	其 他	合 計
	土地改 良物	房 屋 及 建 築	機 械 及 設 備	交 通 及 輸 送 設 備	什 項 備 用	租 賃 資 產	租 賃 權 改 良	生 產 性 植 物			
前年度決算資產 原值	298,550	27,376,989	31,766,782	924,358	4,561,476	12,172	2,230			9,429,385	74,371,942
上年度預計增減 資產原值		4,171,082	2,742,975	59,915	305,957					5,105	7,285,034
本年度預計增減 資產原值		7,960,405	4,601,110	21,519	205,474						12,788,508
本年度(12月底) 止資產總額	298,550	39,508,476	39,110,867	1,005,792	5,072,907	12,172	2,230			9,434,490	94,445,484
本年度應提折舊 額	5,744	674,638	2,594,649	54,952	153,340	1,269				254,613	3,739,205
醫療成本	4,387	506,493	2,067,269	38,750	117,061					183,374	2,917,334
門診醫療成本	2,060	222,595	934,304	17,798	46,587					82,214	1,305,558
住院醫療成本	2,310	278,903	1,128,084	20,657	65,366					100,910	1,596,230
其他醫療成本	17	4,995	4,881	295	5,108					250	15,546
管理及總務費用	663	62,018	317,630	9,389	21,368	1,123				52,444	464,635
研究發展及訓 練費用	694	61,901	203,658	4,654	14,263					18,795	303,965
研究發展費用	398	34,233	118,059	2,240	8,422					17,878	181,230
訓練費用	296	27,668	85,599	2,414	5,841					917	122,735
業務外費用		44,226	6,092	2,159	648	146					53,271
雜項費用		44,226	6,092	2,159	648	146					53,271

註：本表其他係代管資產，本年度(12月底)止資產總額不包括土地1,747,713千元及非折舊性代管資產54,352千元。

國軍退除役官兵輔導委員會
榮民醫療作業基金
資產報廢明細表

中華民國112年度

單位：新臺幣千元

項 目	帳 面 價 值			殘 餘 價 值	未 實 現 重 估 增 值 減 少 數	報 廢 損 失
	成 本 或 重 估 價 值	已 提 折 舊 額	淨 額			
不動產、廠房及設備	1,000	1,000				
土地改良物						
房屋及建築						
機械及設備						
交通及運輸設備	1,000	1,000				
什項設備						
租賃權益改良						
投資性不動產						
其他資產						
待處理資產						

國軍退除役官兵輔導委員會
榮民醫療作業基金
基金數額增減明細表

中華民國112年度

單位：新臺幣千元

項 目	金 額	說 明
期初基金數額	53,533,280	
加：	1,443,318	
以前年度公積撥充		
賸餘撥充		
以國有財產撥充		
國庫增撥數	1,443,318	1. 國軍退除役官兵輔導委員會補助屏東大武分院新建計畫經費1,397,687千元。 2. 國軍退除役官兵輔導委員會補助屏東榮民總醫院(大武)開辦費(設備)45,631千元。
其他		
減：		
填補短絀		
折減基金繳庫		
其他		
期末基金數額	54,976,598	

國軍退除役官兵輔導委員會
榮民醫療作業基金
無形資產明細表

中華民國112年度

單位：新臺幣千元

前 決	年 算	度 數	上 預	年 算	度 數	科 目 及 業 務 項 目	本 預	年 算	度 數	說 明
		2,946			2,000	專利權			2,110	
		2,946			2,000	取得專利權			2,110	依業務需要，編列取得專利權2,110千元，主要係研發項目經經濟部智慧財產局審查核准，取得專利權，參考近3年專利權取得成本估列。
		140,067			190,795	電腦軟體			237,688	
		140,067			190,795	購置電腦軟體費			237,688	依業務需要，編列資訊軟體購置費138,040千元及資訊系統開發費99,648千元，主要係依政府電子採購網之價格及報價單，並參考前次合約金額估算編列。
		9				其他無形資產				
		9				取得商標權				
		143,021			192,795	總 計			239,798	

本頁空白

預算參考表

國軍退除役官兵輔導委員會
榮民醫療作業基金

預計平衡表

中華民國112年12月31日

單位：新臺幣千元

110年12月31日 實 際 數	科 目	112年12月31日 預 計 數	111年12月31日 預 計 數	比 較 增 減
114,201,173	資產	123,173,891	119,635,428	3,538,463
33,704,060	流動資產	34,692,037	33,729,415	962,622
17,319,712	現金	17,346,365	15,960,052	1,386,313
120,950	流動金融資產	110,250	115,600	-5,350
12,974,689	應收款項	13,826,540	14,415,190	-588,650
1,645,243	存貨	1,780,124	1,664,277	115,847
1,389,785	預付款項	1,437,855	1,382,303	55,552
253,681	短期貸墊款	190,903	191,993	-1,090
19,184,036	投資、長期應收款、貸墊款及準備金	18,663,133	18,542,765	120,368
18,957,385	非流動金融資產	18,453,049	18,333,238	119,811
226,650	準備金	210,084	209,527	557
52,416,871	不動產、廠房及設備	61,190,594	58,589,527	2,601,067
16,757,290	土地	17,576,478	17,059,179	517,299
46,592	土地改良物	35,073	40,817	-5,744
16,250,191	房屋及建築	27,163,272	19,877,505	7,285,767
8,834,029	機械及設備	11,437,306	9,430,845	2,006,461
246,145	交通及運輸設備	221,701	254,134	-32,433
711,959	什項設備	921,649	869,515	52,134
5,374	租賃資產	2,981	4,250	-1,269
235	租賃權益改良			
9,565,057	購建中固定資產	3,832,134	11,053,282	-7,221,148
438,176	無形資產	517,418	467,615	49,803
438,176	無形資產	517,418	467,615	49,803
8,458,031	其他資產	8,110,709	8,306,106	-195,397
1,098,482	遞延資產	1,180,488	1,067,408	113,080
7,358,881	什項資產	6,929,554	7,238,031	-308,477
667	待處理資產	667	667	
114,201,173	合 計	123,173,891	119,635,428	3,538,463

國軍退除役官兵輔導委員會
榮民醫療作業基金
預計平衡表

中華民國112年12月31日

單位：新臺幣千元

110年12月31日 實 際 數	科 目	112年12月31日 預 計 數	111年12月31日 預 計 數	比 較 增 減
36,747,920	負債	35,434,396	35,942,414	-508,018
19,116,844	流動負債	18,649,135	18,407,794	241,341
19,043,448	應付款項	18,574,894	18,336,602	238,292
73,396	預收款項	74,241	71,192	3,049
7,453	長期負債	6,947	7,133	-186
7,453	長期債務	6,947	7,133	-186
17,623,623	其他負債	16,778,314	17,527,487	-749,173
2,904,523	遞延負債	3,143,661	3,310,820	-167,159
14,719,100	什項負債	13,634,653	14,216,667	-582,014
77,453,253	淨值	87,739,495	83,693,014	4,046,481
50,062,255	基金	54,976,598	53,533,280	1,443,318
50,062,255	基金	54,976,598	53,533,280	1,443,318
8,288,587	公積	10,286,471	9,331,858	954,613
4,188,587	資本公積	4,686,471	4,431,858	254,613
4,100,000	特別公積	5,600,000	4,900,000	700,000
14,762,483	累積餘絀	18,136,499	16,487,949	1,648,550
14,762,483	累積賸餘	18,374,638	16,487,949	1,886,689
	累積短絀	-238,139		-238,139
4,339,927	淨值其他項目	4,339,927	4,339,927	
4,339,927	累積其他綜合餘絀	4,339,927	4,339,927	
114,201,173	合 計	123,173,891	119,635,428	3,538,463

註：1. 上年度預計數係就上年度預算數按實際業務狀況調整之數額（即原有之調整後預計數）。

2. 112年12月31日預計信託代理與保證資產(負債)3,228,861千元，包括保管品(應付保管品)299,963千元，保證品(應付保證品)2,928,898千元。

國軍退除役官兵輔導委員會
榮民醫療作業基金
5年來主要營運項目分析表

中華民國112年度

單位：新臺幣千元

年 度 及 項 目	單 位	數 量	單 位 成 本 (元)	預 (決) 算 數	說 明
本年度預算數					
門診病患醫療	人次	8,993,628	3,191.60	28,704,059	
住院病患醫療	人日	3,477,632	8,849.07	30,773,817	
上年度預算數					
門診病患醫療	人次	8,654,319	2,975.53	25,751,224	
住院病患醫療	人日	3,465,000	8,656.81	29,995,831	
前年度決算數					
門診病患醫療	人次	8,185,661	3,277.09	26,825,158	
住院病患醫療	人日	3,214,273	8,906.70	28,628,568	
109年度決算數					
門診病患醫療	人次	8,214,762	3,076.30	25,271,039	
住院病患醫療	人日	3,499,459	7,952.98	27,831,111	
108年度決算數					
門診病患醫療	人次	8,909,901	2,688.35	23,952,943	
住院病患醫療	人日	3,651,459	7,386.49	26,971,451	

國軍退除役官兵輔導委員會
榮民醫療作業基金
員工人數彙計表

中華民國112年度

單位：人

科 目	上年度最高可 進用員額數	本年度增 減 (-) 數	本年度最高可 進用員額數	說 明
業務支出部分：	11,801	-20	11,781	
專任人員	11,702	-70	11,632	
職員	9,713		9,713	
技工	292	-28	264	
工友	381	-42	339	
聘用	1,316		1,316	
管理會委員	15		15	
兼任人員	84	50	134	
總 計	11,801	-20	11,781	

註：1. 預計進用契僱人力12,260人，其中計時與計件人員3,535人(實習醫學生676人、行政人員2,859人)；專技人員8,725人(醫師1,120人、護理人員5,349人、其他醫事人員1,681人、非醫事技術人員575人)。

2. 勞務承攬人力4,682人(環保廢棄物清理44人、營養膳食勞務321人、環境及設備維護保養1,978人、照顧服務員713人、醫療行政雜務1,375人、安全維護警衛勤務251人)。

本頁空白

**國軍退除役官
榮民醫療
用人費用**
中華民國

科 目	正式員 額 薪 資	聘 僱 人 員 薪 資	超 時 工 作 報 酬	津 貼	獎 金			
					年終獎金	考績獎金	績效獎金	其 他
業務總支出部分：	7,663,552	922,370	743,151		1,064,709	886,431	6,906,344	
醫療成本	6,163,423	640,949	654,467		862,467	718,045	5,440,815	
正式人員	6,163,423		587,277		766,987	718,045	4,895,929	
聘僱人員		640,949	67,190		95,480		544,886	
兼任人員								
其他業務成本	83,566							
正式人員	83,566							
管理及總務費用	641,666	11,736	40,136		88,767	83,703	358,441	
正式人員	641,666		40,136		86,247	83,703	354,394	
聘僱人員		11,736			2,520		4,047	
研究發展及訓練費用	774,897	269,685	48,548		113,475	84,683	1,107,088	
正式人員	774,897		38,813		98,198	84,683	1,005,765	
聘僱人員		269,685	9,735		15,277		101,323	
兼任人員								
合 計	7,663,552	922,370	743,151		1,064,709	886,431	6,906,344	

- 註：1. 預計進用契僱人力9,244,502千元(計時與計件人員酬金1,798,399千元，專技人員酬金7,446,103千元)。
2. 勞務承攬2,979,881千元(環保廢棄物清理146,140千元，營養膳食勞務411,231千元，環境及設備維護保養1,184,798千元，照顧服務員345,433千元，醫療行政雜務768,997千元，安全維護警衛勤務123,282千元)。
3. 兼任人員(預計分攤陽明交通大學及中興大學兼任醫師134員)用人費用111,203千元，包括薪資85,918千元，年終獎金10,745千元，退休金7,428千元，公保及健保費7,112千元。

兵輔導委員會
作業基金
彙計表

112年度

單位：新臺幣千元

退休及卹償金		資遣費	福利費				提繳費	合計	兼任人員 用人費用	總計
退休金	卹償金		分擔 保險費	傷病 醫藥費	提撥 福利金	其 他				
2,578,328	23,525	2,105	1,009,258	19,125		367,846	1,001	22,187,745	111,203	22,298,948
2,095,267	19,063	2,105	824,803	16,010		299,515	740	17,737,669	30,381	17,768,050
2,005,784	19,063	1,505	727,745	15,124		276,412	740	16,178,034		16,178,034
89,483		600	97,058	886		23,103		1,559,635		1,559,635
									30,381	30,381
								83,566		83,566
								83,566		83,566
252,855	2,662		86,799	1,726		34,206	242	1,602,939		1,602,939
245,207	2,662		82,318	1,726		33,254	242	1,571,555		1,571,555
7,648			4,481			952		31,384		31,384
230,206	1,800		97,656	1,389		34,125	19	2,763,571	80,822	2,844,393
211,554	1,800		81,547	1,367		30,290	19	2,328,933		2,328,933
18,652			16,109	22		3,835		434,638		434,638
									80,822	80,822
2,578,328	23,525	2,105	1,009,258	19,125		367,846	1,001	22,187,745	111,203	22,298,948

4. 獎金編列項目：

- (1) 年終獎金：依據行政院訂頒之軍公教人員年終工作獎金發給注意事項編列，預計發給11,257人，金額1,064,709千元。
- (2) 考績獎金：依據96年3月21日總統華總一義字第09600034561號令修正之公務人員考績法編列，預計發給10,077人，金額886,431千元。
- (3) 績效獎金：依據行政院103年7月30日院授人給字第1030041664號函核定修正之國軍退除役官兵輔導委員會所屬榮民總醫院經營績效獎金核發要點、行政院110年7月20日院授人給字第1104000772號函核定修正之公立醫療機構人員獎勵金發給要點及本會110年11月10日輔醫字第1100075485號修正之國軍退除役官兵輔導委員會榮民總醫院所屬分院人員獎勵金發給要點編列，預計發給11,380人，金額6,906,344千元。

國軍退除役官

榮民醫療

各項費用

中華民國

前 年 度 決 算 數	上 年 度 預 算 數	科 目	本 年		
			合 計	醫 療	
				門 診	住 院
20,507,905	21,517,297	用人費用	22,298,948	7,401,784	10,240,590
6,526,713	7,422,495	正式員額薪資	7,663,552	2,507,016	3,592,417
805,022	944,897	聘僱及兼職人員薪資	1,008,288	217,622	446,951
635,803	699,204	超時工作報酬	743,151	248,180	402,162
8,976,741	8,546,769	獎金	8,868,229	2,995,866	3,996,472
2,294,891	2,545,187	退休及卹償金	2,609,281	935,537	1,164,905
	2,105	資遣費	2,105	600	1,505
1,267,595	1,355,532	福利費	1,403,341	496,619	635,808
1,141	1,108	提繳費	1,001	344	370
13,961,484	15,021,824	服務費用	15,945,251	5,159,109	6,867,062
758,776	925,692	水電費	999,288	304,839	483,821
54,627	60,006	郵電費	64,892	18,814	19,334
21,354	60,784	旅運費	64,441	5,548	4,621
53,540	48,529	印刷裝訂及公告費	49,952	13,313	15,373
1,364,010	1,444,368	修理保養及保固費	1,513,412	548,177	660,633
12,382	12,979	保險費	15,858	5,153	5,900
4,060,551	4,184,289	一般服務費	4,541,156	1,264,491	1,567,256
7,615,755	8,262,000	專業服務費	8,672,144	2,997,153	4,108,963
17,962	18,576	公關慰勞費	19,507		
2,529	4,601	推展費	4,601	1,621	1,161
27,150,327	26,018,131	材料及用品費	27,676,578	14,618,574	11,820,742
43,428	42,298	使用材料費	47,414	14,472	22,817
712,360	674,329	用品消耗	686,261	89,110	119,419
26,394,540	25,301,504	商品及醫療用品	26,942,903	14,514,992	11,678,506
296,854	263,713	租金與利息	293,427	109,148	97,051
4,629	22,340	地租及水租	21,374	5,003	2,000
4,609	19,366	房租	17,311	6,855	2,202
247,705	178,893	機器租金	211,218	81,476	88,356
20,767	21,737	交通及運輸設備租金	20,882	9,507	2,136
17,938	20,439	什項設備租金	21,494	6,307	2,357

兵輔導委員會
作業基金
彙計表

112年度

單位：新臺幣千元

度		預		算			數
成		其 他 業 務 成 本	管 理 及 總 務 費 用	研 究 發 展 及 訓 練 費 用			其 他 業 務 外 用 費
其 他	合 計			研 究 發 展	訓 練	合 計	
125,676	17,768,050	83,566	1,602,939	1,232,165	1,612,228	2,844,393	
63,990	6,163,423	83,566	641,666	307,674	467,223	774,897	
	664,573		11,736	72,249	259,730	331,979	
4,125	654,467		40,136	20,487	28,061	48,548	
31,948	7,024,286		530,911	634,079	678,953	1,313,032	
15,687	2,116,129		255,517	130,570	107,065	237,635	
	2,105						
9,900	1,142,327		122,731	67,095	71,188	138,283	
26	740		242	11	8	19	
522,018	12,548,189	360,761	826,921	1,009,869	920,812	1,930,681	278,699
11,691	800,351	539	64,718	59,807	56,459	116,266	17,414
168	38,316	1,057	19,317	3,452	1,810	5,262	940
68	10,237	7,488	9,236	6,608	29,240	35,848	1,632
187	28,873	923	6,275	7,428	4,915	12,343	1,538
7,736	1,216,546	528	130,509	89,586	65,606	155,192	10,637
39	11,092	119	3,598	433	11	444	605
488,287	3,320,034	30,918	395,433	400,563	273,149	673,712	121,059
13,842	7,119,958	318,789	176,909	441,992	489,622	931,614	124,874
			19,507				
	2,782	400	1,419				
165,970	26,605,286	5,581	41,746	654,374	304,811	959,185	64,780
175	37,464	170	5,911	2,186	449	2,635	1,234
160,457	368,986	2,441	35,679	92,244	127,895	220,139	59,016
5,338	26,198,836	2,970	156	559,944	176,467	736,411	4,530
14	206,213	2,061	54,477	14,345	9,669	24,014	6,662
	7,003	1,640	5,686	5,000	2,018	7,018	27
	9,057	186	1,000	5,039	2,017	7,056	12
	169,832	10	26,310	4,112	4,781	8,893	6,173
	11,643	24	9,185		25	25	5
14	8,678	201	11,253	194	828	1,022	340

**國軍退除役官
榮民醫療
各項費用**
中華民國

前 年 度 決 算 數	上 年 度 預 算 數	科 目	本 年		
			合 計	醫 療	
				門 診	住 院
1,206	938	利息	1,148		
3,555,487	3,405,246	折舊、折耗及攤銷	4,028,161	1,373,311	1,684,287
3,025,117	2,899,470	不動產、廠房及設備折舊	3,484,592	1,223,344	1,495,320
247,274	243,271	其他折舊性資產折舊	254,613	82,214	100,910
283,097	262,505	攤銷	288,956	67,753	88,057
31,814	31,460	稅捐與規費（強制費）	33,420	11,067	11,538
605	674	土地稅	602		
3,299	2,642	房屋稅	3,318	5	
21,379	21,248	消費與行為稅	22,426	8,534	9,287
6,530	6,896	規費	7,074	2,528	2,251
68,625	69,546	會費、捐助、補助、分攤、救助（濟）與交流活動費	72,142	20,960	23,657
57,740	56,446	會費	58,781	20,958	23,648
10,790	13,000	捐助、補助與獎助	13,300		
35	100	分擔	61	2	9
59		補貼（償）、獎勵、慰問與救助（濟）			
27,202	21,128	短絀、賠償與保險給付	26,319	6,638	19,681
26,825	21,128	各項短絀	26,319	6,638	19,681
377		賠償給付			
590,102	229,444	其他	281,541	3,468	9,209
590,102	229,444	其他費用	281,541	3,468	9,209
66,189,799	66,577,789	合 計	70,655,787	28,704,059	30,773,817

兵輔導委員會
作業基金
彙計表

112年度

單位：新臺幣千元

度		預		算			數
成		其 他 業 務 成 本	管 理 及 總 務 費 用	研 究 發 展 及 訓 練 費 用			其 他 業 務 外 用 費
其 他	合 計			研 究 發 展	訓 練	合 計	
			1,043				105
15,661	3,073,259		559,815	209,807	129,323	339,130	55,957
15,296	2,733,960		412,191	163,352	121,818	285,170	53,271
250	183,374		52,444	17,878	917	18,795	
115	155,925		95,180	28,577	6,588	35,165	2,686
80	22,685	51	5,448	431	165	596	4,640
			55				547
	5	10					3,303
80	17,901	36	3,708	60		60	721
	4,779	5	1,685	371	165	536	69
171	44,788	33	2,371	3,155	9,560	12,715	12,235
171	44,777	33	2,321	1,155	9,560	10,715	935
				2,000		2,000	11,300
	11		50				
	26,319						
	26,319						
	12,677		961	1,703	739	2,442	265,461
	12,677		961	1,703	739	2,442	265,461
829,590	60,307,466	452,053	3,094,678	3,125,849	2,987,307	6,113,156	688,434

國軍退除役官兵輔導委員會
榮民醫療作業基金
增購及汰舊換新管理用公務車輛明細表

中華民國112年度

單位：新臺幣千元

項目	單位	增購部分		汰舊換新部分		合計		說明
		數量	金額	數量	金額	數量	金額	
8人座小客貨 兩用車	輛			2	1,520	2	1,520	臺北榮民總醫院蘇澳分院為供人員訪視及醫療作業共乘使用，以提升服務品質，於行政院107年7月24日院臺財字第1070182198B號函核定配置數範圍內，汰舊換新8人座小客貨兩用車2輛，預計112年6月辦理。

註：1. 管理用車輛：經本表汰舊換新後，管理用車輛計有一般公務轎車28輛，油氣雙燃料車2輛，21人座大客車14輛，8-9人座小客車8輛，小客貨兩用車3輛，8人座小客貨兩用車29輛，小貨車3輛，一般公務用機車6輛，42人座大客車1輛，6人座小客車1輛，油電混合動力車(1800cc以下)1輛。

2. 其他車輛：本年度增購及汰舊換新業務用機車2輛後，其他車輛計有一般公務轎車4輛，21人座大客車13輛，11人座大客車1輛，8-9人座小客車3輛，小客貨兩用車10輛，8人座小客貨兩用車28輛，大貨車2輛，小貨車5輛，一般公務用機車2輛，業務用機車10輛，救護車33輛，自代大客車1輛，身障車12輛，醫療巡迴車11輛。

國軍退除役官兵輔導委員會
榮民醫療作業基金
補辦預算明細表

中華民國112度

單位：新臺幣千元

項 目	金 額	辦 理 年 度	說 明
固定資產之建設、改良、擴充	308,776		
專案計畫	303,876		
臺北榮民總醫院新建醫療大樓 興建計畫	221,612		
房屋及建築	221,612	111	配合計畫進度及因應物價調整、需求變更所需，依據行政院110年12月30日院臺榮字第1100197356號函同意辦理。
臺北榮民總醫院手術室新建工程計畫	62,264		
房屋及建築	62,264	111	配合計畫進度及因應物價調整、需求變更所需，依據行政院111年7月20日院臺榮字第1110022197號函同意辦理。
臺中榮民總醫院質子治療中心 興辦計畫	20,000		
房屋及建築	20,000	111	配合計畫進度，依據行政院111年8月22日院臺榮字第1110185163號函同意辦理。
一般建築及設備計畫	4,900		
機械及設備	4,900	110	臺中榮民總醫院嘉義分院為辦理嚴重特殊傳染性肺炎檢測業務所需，依據行政院110年9月9日院授輔醫字第1100061504號函同意辦理。

本頁空白

附 錄

國軍退除役官兵輔導委員會
榮民醫療作業基金
一般建築及設備計畫之分年性項目明細表

中華民國112年度

單位：新臺幣千元

科目名稱	項目名稱	期間	投資總額	分年預算數			備註
				以前年度 法定預算	本年度	以後年後	
機械及設備	臺北榮民總醫院建構榮系聯邦雲	112.01-116.12	252,500		50,500	202,000	

國軍退除役官兵輔導委員會

榮民醫療作業基金

立法院審議中央政府總預算案附屬單位預算所提決議及附帶決議辦理情形報告表

中華民國 111 年度

決議、附帶決議及注意事項		辦理情形
項次	內容	
通案決議		
(三)	鑑於 111 年度將屆年度終了，針對各委員會審查已通過及院會協商新增之預算凍結案，均免予凍結，改為提出書面報告後通過。	遵照決議辦理。
外交及國防委員會審查決議		
(一)	111 年度榮民醫療作業基金預算案於「服務費用」科目項下「專業服務費用」編列專技人員酬金 684 萬元，另「固定資產建設改良擴充」科目項下「一般建築及設備」之一次性項目編列「機械及設備」1,342 萬元，均係用以辦理「十二所榮總分院導入臺中榮總醫療資訊系統計畫」(以下簡稱十二所榮總資訊系統計畫，前引預算金額係立法院預算中心請榮民醫療作業基金提供資料所得，該基金及分基金並未於預算書表達)。為提升醫療服務品質並奠立各醫療機構整體管理之基礎，該基金自 105 年度起推動辦理十二所榮總資訊系統計畫，然各年度預算之編列有未臻妥適之處。經查：該計畫總經費 2 億 4,807 萬 6 千元，截至 109 年底止，累計編列預 1 億 8,079 萬 9 千元，實際執行 1 億 3,945 萬元，執行率 77.13%，未及八成，且各年度辦理結果時有預算執行率過低或超支情形，該計畫所編列之預算似未符實需，宜檢討依需要核實編列各年度預算，俾利醫療資源之妥適配置。爰針對 111 年度榮民醫療作業基金—「業務成本與費用」—「管理及總務費用」—「管理費用	<p>一、本會書面報告業於 112 年 2 月 9 日以輔醫字第 1120009695 號函送立法院，並副知立法院外交及國防委員會全體委員。</p> <p>二、十二所榮總分院導入臺中榮總醫療資訊系統計畫案總執行率 80.6%，業於 111 年 12 月 29 日將成果報告書檢送數位發展部結案。</p>

國軍退除役官兵輔導委員會

榮民醫療作業基金

立法院審議中央政府總預算案附屬單位預算所提決議及附帶決議辦理情形報告表

中華民國 111 年度

決議、附帶決議及注意事項		辦理情形
項次	內容	
	及總務費用」中「服務費用」之「專業服務費」預算編列 1 億 6,009 萬 5 千元，凍結 100 萬元，俟國軍退除役官兵輔導委員會向立法院外交及國防委員會提出書面報告後，始得動支。	
(二)	國軍退除役官兵輔導委員會榮民醫療作業基金所屬高雄榮民總醫院臺南分院，經管國有公用土地位於臺南市永康區永忠段第 367 地號土地，面積共 100,430.41 平方公尺，其中 640.91 平方公尺自民國 84 年 1 月 1 日起即發現被占用，惟迄今已 27 年餘仍未排除占用收回，而其餘土地似亦屬閒置情形，足見並無使用需求，爰要求該院儘速依據「各機關經管國有公用被占用不動產處理原則」完成清理，繳還財政部國有財產署，並於 1 個月內就該土地現況及最新處理情形向外交及國防委員會提交書面報告。	<p>一、本會書面報告業於 112 年 1 月 19 日以輔醫字第 1120005377 號函送立法院，並副知立法院外交及國防委員會全體委員。</p> <p>二、列管被占用臺南市永康區永中段土地，其中地號 507、508 等 2 筆土地，已於 110 年度完成排占；地號 507-2 土地亦於 111 年度完成排占。</p> <p>三、目前尚有 5 筆(367-3、367-4、367-6、367-8 及 368-2 地號)土地，共計 10 戶占用，臺南分院持續積極與占用戶協調。</p>
(三)	高雄榮民總醫院屏東大武分院於 2019 年 11 月正式動工，並預計於 2022 年底正式啟用，有助提升屏東醫療水準，惟屏東長期屬於國內醫療落後地區，鄉親若遇重症，須忍受病痛不適及風險赴高雄才能獲得相應的醫療照顧，爰建議規劃大武分院未來朝醫學中心方向提升，並正名為「屏東榮民總醫院」。	屏東榮民總醫院處務規程於 111 年 11 月 11 日生效，並於 111 年 11 月 18 日開幕，111 年 11 月 21 日正式營運。
(四)	查國軍退除役官兵輔導委員會所屬醫院，尤其位於南部之分院，其醫師人力不足而造成醫療量能吃緊，	一、南部分院已透過醫師公會招募鄰近區域未留任之公費醫師及退休醫師。

國軍退除役官兵輔導委員會

榮民醫療作業基金

立法院審議中央政府總預算案附屬單位預算所提決議及附帶決議辦理情形報告表

中華民國 111 年度

決議、附帶決議及注意事項		辦理情形
項次	內容	
	<p>目前榮院內部雖有調配或支援分院相關機制，醫師人力不足之分院亦得尋求當地醫師協助。惟僅以支援人力調配，未能根本解決醫師人力不足之問題，應積極媒合醫師至南部分院從業。綜上，國軍退除役官兵輔導委員會應積極提升南部相關分院之醫療量能，以增進民眾就醫之權益與保障，爰要求國軍退除役官兵輔導委員會透過招募鄰近區域未留任之公費醫師，優先媒合至榮院南部分院工作，以解決醫師人力不足之情形。</p>	<p>二、公務人員退休資遣撫卹法第 78 條第 2 款規定，退休公務人員受聘山地、離島或偏遠地區公立醫療機構，從事基層醫療照護職務者，不受基本工資限制，另獎金不列入薪酬總額。</p> <p>三、退休醫師如於龍泉分院(屬上開山地、離島或偏遠地區機構)任職，除薪資外得繼續受領月退休金及獎勵金；如於臺南分院任職，除月退休金外可支領基本工資及獎勵金。</p>
(五)	<p>111 年度榮民醫療作業基金預算案於「業務收入」項下之「其他業務收入」編列「其他補助收入」26 億 0,063 萬 9 千元，其中預計由國軍退除役官兵輔導委員會公務預算補助之高齡醫學發展與照護經費 1 億 9,069 萬 1 千元，包含臺北榮總 9,878 萬 6 千元、臺中榮總 4,953 萬 7 千元及高雄榮總 4,236 萬 8 千元，用以辦理全民健康保險急性後期整合照護等計畫(以下簡稱 PAC 計畫)。為因應高齡榮民之照護需求，避免因各種急性疾病後復原不佳而導致失能，榮民醫療作業基金轄下各醫院陸續辦理急性後期照護相關計畫，然部分醫院床位使用率偏低。經查：據該會提供 105 至 110 年度各分院 PAC 病床使用情形，經排除部分醫院 110 年度因應 COVID-19 疫情調整 PAC 病床數，致占床率下降之情形後，臺北榮總員山、新竹、玉里、鳳林分院、臺中榮總埔里及</p>	<p>一、各榮總分院配合防疫政策開設專責病房及實施醫療降載；又多數病人擔憂院內感染風險，及為配合單一陪病者、入出醫院採檢等規定，致參與意願大幅降低，影響近 3 年占床率(109 年 PAC 占床率 53%，110 年 54%，111 年 50%)。</p> <p>二、各榮總分院持續與榮總及醫學中心等上游醫院合作，並針對轉介個案後續服務狀況追蹤，提升個案轉介意願；另加強相關醫療單位宣導、人員繼續教育及由電腦系統篩選符合 PAC 合適個案，主動加強個案的評估及收案。</p> <p>三、各榮總已積極與分院及下游醫院合作，成功轉介率 111 年已達 91%。</p>

國軍退除役官兵輔導委員會

榮民醫療作業基金

立法院審議中央政府總預算案附屬單位預算所提決議及附帶決議辦理情形報告表

中華民國 111 年度

決議、附帶決議及注意事項		辦理情形
項次	內容	
	嘉義分院 109 年度占床率分別為 43.2%、49.29%、15.6%、14.94%、54.2%及 35.46%，皆未及各該分院同期間最高占床率；另臺北榮總蘇澳、玉里、鳳林分院、臺中榮總嘉義及灣橋分院 105 至 109 年度之占床率皆未及五成，該基金允宜檢討原因並研謀改善。	
(六)	榮民醫療作業基金近年來大力發展智慧醫療，自 107 年度起投入經費開發，111 年度亦預計投入 1,049 萬 4 千元持續推動，雖立意良善，然執行成果尚有改善空間。以臺北榮民總醫院為例，相關經費逐年成長，然 109 年績效評核提報 60 項，完成上線使用者僅 45 項，比率为三院最低；截至 109 年底止，三院中臺北榮總亦是唯一未獲認證「智慧醫院全機構標章」。為加速各榮總智慧醫療之發展，提升營運管理品質，並使醫療資源更有效運用，爰要求榮民醫療作業基金檢討三家榮總辦理成效及可精進之手段，俾使臺北榮總獲得智慧醫院全機構標章之認證，並於 3 個月內向立法院外交及國防委員會提出書面報告。	<p>一、本會書面報告業於 112 年 2 月 8 日以輔醫字第 1120009985 號函送立法院，並副知立法院外交及國防委員會全體委員。</p> <p>二、臺北榮總已於 111 年取得「智慧醫院全機構標章」認證，另 111 年底智慧醫療項目為 67 項，完成上線使用已達 61 項，上線使用率達 91.04%。</p>
(七)	國內人口老化日後長照需求將更為增加，蔡總統也將長照 2.0 視為重要政策，為推動老人健康照護，榮民醫療作業基金所屬部分分院設有護理之家，期能減輕失能老人家屬或照顧者負擔，或延緩病患失能狀況惡化，提升病患生活品質。國軍退除役官兵輔導委員會目前計有臺北榮總桃園、新竹、蘇澳、員山分	<p>一、本會書面報告業於 111 年 1 月 10 日以輔醫字第 1120002069 號函送立法院，並副知立法院外交及國防委員會全體委員。</p> <p>二、各榮總分院護理之家 109、110、111 年整體占床率為 85%、87%、85%，並以導入智慧照護及多元推廣策略，提升</p>

國軍退除役官兵輔導委員會

榮民醫療作業基金

立法院審議中央政府總預算案附屬單位預算所提決議及附帶決議辦理情形報告表

中華民國 111 年度

決議、附帶決議及注意事項		辦理情形
項次	內容	
	院、臺中榮總鳳林、埔里、嘉義、灣橋分院、高雄榮總臺南及屏東分院等 10 個分院設有一般護理之家，另臺北榮總新竹、蘇澳、玉里分院、臺中榮總埔里、嘉義分院、高雄榮總臺南及屏東分院等 7 個分院設有精神護理之家。近年來營運結果部分醫院占床率有逐年下滑情形，應研議改變設置計畫及占床使用之規劃，並於 3 個月內提交書面報告交付立法院外交及國防委員會。	護理之家照顧品質與占床率。
(八)	臺北榮民總醫院於 110 年度始開發 FHIR 疫苗護照 APP 供院內人員及該院病人使用，世界多國都已倡議推行疫苗護照，讓民眾透過 APP 出示自己在該國接種疫苗之證明，加速出入境和進出特定場所之身分檢查程序。然，衛生福利部於 110 年 3 月開始規劃臺灣數位疫苗接種證明交換格式，期建立我國自有之疫苗接種證明，其成效已在多國受阻，仍須透過外交與他國簽訂單向之互惠。請臺北榮民總醫院研議將開發成果推廣至其他榮總及衛生福利部相關醫院之可行性，以提升研發成果之效益，並提高臺灣醫療效益，改善國內醫療品質。	指揮中心自 111 年 1 月 21 日開放「數位新冠病毒健康證明」供民眾下載使用，該證明含「疫苗接種證明」與「PCR 檢驗證明」，符合歐盟規範的查驗程式，可適用於 60 國之查驗。另於 9 月 6 日版本更新，使民眾出國更方便進行數位查驗，且符合個資法及 GDPR(歐盟一般資料保護規範)。
(九)	榮民醫療作業基金 111 年度預算案於門診醫療收入及住院醫療收入下編列健檢業務收入 8 億 1,119 萬元，另於門診醫療支出及住院醫療支出下編列健檢業務成本與費用 5 億 7,761 萬 8 千元，預計健檢業務賸餘為 2 億 3,357 萬 2 千元。部分醫院健檢業務營運結果，賸餘下	一、部分分院地處偏遠，自費健檢業務部分來自民間公司定期健檢(非每年度)，造成醫院健檢業績擴展不易。 二、109 年 1 月起受新冠肺炎疫情影響，收入明顯減少。各院配合疫情趨緩相關政策，積極推

國軍退除役官兵輔導委員會

榮民醫療作業基金

立法院審議中央政府總預算案附屬單位預算所提決議及附帶決議辦理情形報告表

中華民國 111 年度

決議、附帶決議及注意事項		辦理情形
項次	內容	
	<p>滑，其中臺北榮民總醫院桃園分院、玉里分院、臺中榮民總醫院本院及高雄榮民總醫院屏東分院之健檢賸餘皆呈逐年減少，分別由 107 年度之 5,657 萬 2 千元、620 萬元、6,169 萬 5 千元及 247 萬 2 千元逐年減少至 109 年度之 978 萬 7 千元、401 萬 9 千元、3,705 萬 7 千元及 69 萬 3 千元，而臺中榮民總醫院本院及高雄榮民總醫院屏東分院 110 年度預計健檢業務賸餘分別為 1,027 萬元及 18 萬 8 千元，亦較 109 年度減少。健檢業務收入能有效挹注醫院賸餘，為醫院重要收入來源之一，爰要求各級榮院應檢討健檢業務之推動成效，積極提升國人預防保健意識。</p>	<p>動恢復健檢業務。</p> <p>三、辦理預防保健演講並推廣健檢，並爭取團體簽案與鄰近鄉鎮公司、商店訂定特約，與機關單位合作員工健康檢查。</p> <p>四、利用社群網站、醫院官網、診間外電視牆及各據點宣導疾病預防及健檢業務。</p> <p>五、加強標竿健檢中心運作，提升健檢空間，環境舒適性，精進流程與人力，提升健檢量能。</p>
(十)	<p>國軍退除役官兵輔導委員會所屬醫療機構於疫情期間，從醫療機構加強控管、協助病毒檢測到疫苗施打服務等，積極協助政府防疫有功，依照嚴重特殊傳染性肺炎防治及紓困振興特別條例第 2 條：公、私立醫療（事）機構執行防治、醫療、照護之醫事人員及其他從事防治相關工作人員，中央衛生主管機關應予補助或發給津貼。公、私立醫療（事）機構與其他相關機關（構）、學校、法人、團體及其人員執行本條例防治工作著有績效者，各級政府機關（構）、學校、法人、團體應予獎勵。近期疫情再起，本土確診案例創下新高，疫苗覆蓋率達到一定程度、藥物陸續到位之後，中央流行疫情指揮中心持續檢視防疫措</p>	<p>一、本會書面報告業於 112 年 2 月 20 日以輔醫字第 1120013128 號函送立法院，並副知立法院外交及國防委員會全體委員。</p> <p>二、自疫情開始迄今，衛福部及本會已撥付各級榮院 20 多億元防疫津貼。將持續檢視全體防疫同仁疫情期間勞動權益，並體恤醫護相關同仁防疫辛勞，從優獎勵。</p>

國軍退除役官兵輔導委員會

榮民醫療作業基金

立法院審議中央政府總預算案附屬單位預算所提決議及附帶決議辦理情形報告表

中華民國 111 年度

決議、附帶決議及注意事項		辦理情形
項次	內容	
	<p>施與警戒標準，滾動式修調各項政策，在考量防疫與經濟並存需求下改為重症清零、有效管控輕症，並搭配篩檢、隔離措施，以期達到防疫成效。此時國軍退除役官兵輔導委員會所屬之各級醫療機構即扮演相當關鍵角色。經了解國軍退除役官兵輔導委員會已頒給各所屬醫療機構 109 年防疫有功人員行政獎勵共計 700 萬元，請國軍退除役官兵輔導委員會持續檢視全體防疫同仁疫情期間勞動權益，並秉於體恤醫護相關同仁防疫工作辛勞，進一步從優獎勵，並於 2 個月內提出書面報告送交立法院外交及國防委員會。</p>	
(十一)	<p>111 年度榮民醫療作業基金—臺中榮民總醫院—「業務成本與費用」—「管理及總務費用」預算編列 7 億 4,224 萬 1 千元，凍結 1 元，俟臺中榮民總醫院會商行政院公共工程委員會，依政府採購法做出適當之行政處分及補救措施，並向立法院外交及國防委員會提出書面報告後，始得動支。</p>	<p>一、本會書面報告業於 112 年 2 月 6 日輔醫字第 1120008390 號函送立法院，並副知立法院外交及國防委員會全體委員。</p> <p>二、臺中榮民總醫院皆依當時政府採購法辦理採購，已追繳押標金 160 萬元，且無相關人員涉及不法。本會 111 年 6 月 7 日至該院專案稽核，符合當時政府採購法規定，並於 6 月 15 日陳報稽核報告至行政院公共工程委員會，無不同意見。</p>
(十二)	<p>「榮民醫療作業基金」下設臺北、臺中及高雄榮民總醫院作業基金 3 個分基金，以自負盈虧方式運作，提供退除役官兵及民眾優質健康照護，然榮總擔任醫療體系領頭羊，執行國家級衛生醫療及教學下，卻</p>	<p>一、本會書面報告業於 112 年 3 月 9 日以輔醫字第 1120018437 號函送立法院，並副知立法院外交及國防委員會全體委員。</p> <p>二、桃園分院健檢醫師收賄案已於 111 年 4 月 18 日偵查終結，依</p>

國軍退除役官兵輔導委員會

榮民醫療作業基金

立法院審議中央政府總預算案附屬單位預算所提決議及附帶決議辦理情形報告表

中華民國 111 年度

決議、附帶決議及注意事項		辦理情形
項次	內容	
	<p>發生北榮桃園分院健檢醫師收賄 628 萬元被起訴弊案、長期經管國有土地遭占用、榮院第一線基層護理人員反應排班、勞動及保險權益不合理、醫師人力不足、執業環境未臻完善等爭議，值此疫情緊張，醫療量能吃緊，除強化防疫整備及應變量能外，應及時獎勵第一線醫事人員，以激勵士氣。同時，改善各項管理缺失及妥處機制刻不容緩，避免弊端發生，爰請國軍退除役官兵輔導委員會於 3 個月內向立法院外交及國防委員會提出管理效能妥適改善、精進醫療量能、醫護人力調配與獎勵方案等書面報告。</p>	<p>貪污治罪條例起訴。案發後院方即於 108 年 4 月將蔣員調離原職，並記一大過處分。蔣員已於 111 年 6 月 15 日辭職。</p> <p>三、土地被占用：</p> <p>(一)臺北榮總：111 年 12 月 1 日返還並完成點交。</p> <p>(二)桃園分院：被占用土地 2 筆，俟未來桃園市政府都市計畫通盤檢討變更，配合將土地變更為非公用財產移交國產署。</p> <p>(三)臺南分院：2 筆土地已於 110 年度完成排占，1 筆亦於 111 年度完成排占。目前尚有 5 筆土地被占用，持續積極與占用戶協調。</p> <p>四、護理人員均依排班原則，並提高晚（夜）班費，積極提升薪資福利，設員工溝通管道，打造友善職場，透過多重管道羅致人才，聘用各專科醫師人力，依住宿需求提供宿舍，使醫護安心就業。</p>
(十三)	<p>年度榮民醫療作業基金—臺中榮民總醫院—「固定資產建設改良擴充」—「一般建築及設備計畫」—「一次性項目」預算編列 5 億 8,889 萬 5 千元。經查，該基金 105 年度起推動辦理 12 所榮總資訊系統計畫，期提升醫療服務品質並奠立各醫療機構整體管理之基礎，然每年為辦理該計畫所編列之預算似未符實需，允宜檢討依需要核實編列各年度預算，俾利醫療資源之妥適配置。</p>	<p>十二所榮總分院導入臺中榮總醫療資訊系統計畫案總執行率 80.6%，於 111 年 12 月 29 日將成果報告書檢送數位發展部結案。</p>

國軍退除役官兵輔導委員會

榮民醫療作業基金

立法院審議中央政府總預算案附屬單位預算所提決議及附帶決議辦理情形報告表

中華民國 111 年度

決議、附帶決議及注意事項		辦理情形
項次	內容	
(十四)	<p>根據 111 年度立法院預算中心評估報告指出，臺北榮民總醫院手術室新建工程計畫於民國 107 年 8 月 29 日經行政院核定迄今，先後辦理 2 次修正，延長工期並提高計畫總經費增幅達 40.18%，且於第 2 次修正計畫未經行政院核定前，即逕以減項發包方式繼續辦理，有事前未縝密規劃及事後修正計畫報核程序欠妥等有待檢討策進之處，且 108 至 110 年度預算累積執行率均未及三成。為有效運用政府有限資源，國軍退除役官兵輔導委員會應確實檢討相關作業流程並改善預算執行情形，避免類似事件再次發生，俾利計畫執行，爰要求國軍退除役官兵輔導委員會於 3 個月內向立法院外交及國防委員會提出書面報告。</p>	<p>一、本會書面報告業於 112 年 2 月 10 日以輔醫字第 1120010238 號函送立法院，並副知中國國民黨立法院黨團及外交及國防委員會全體委員。</p> <p>二、截至 111 年 12 月 31 日止之計畫經費年執行率 83.04%，總計畫達成率 91.60%，刻正辦理驗收付款與結算、儀器安裝及運轉測試、搬遷試營運等作業，預定於 112 年 12 月 31 日前完成結案預算執行率達 100%，以提升醫療服務品質及滿足病人就醫需求。</p>
(十五)	<p>111 年度榮民醫療作業基金預算編列「一般護理之家」—「業務收入」8 億 3,258 萬 2 千元，「業務成本與費用」7 億 5,212 萬 9 千元，預計業務賸餘 8,045 萬 3 千元，較 110 年度預算案之 5,512 萬 3 千元增加 2,533 萬元（增幅 45.95%）；另編列「精神護理之家」—「業務收入」3 億 4,697 萬 1 千元，「業務成本與費用」3 億 8,384 萬 3 千元，預計業務短絀 3,687 萬 2 千元，較 110 年度預計之業務短絀數 3,172 萬 2 千元增加 515 萬元（增幅 16.23%）。為擴大長照服務資源並提升病患生活品質，該基金於所屬分院設有一般護理之家及精神護理之家，然近年部分分院附設護理之家有占床率持續</p>	<p>一、本會書面報告業於 112 年 1 月 10 日以輔醫字第 1120002355 號函送立法院，並副知中國國民黨立法院黨團及外交及國防委員會全體委員。</p> <p>二、各榮總分院護理之家 109、110、111 年整體占床率為 85%、87%、85%，並以導入智慧照護及多元推廣策略，提升護理之家照顧品質與占床率。</p>

國軍退除役官兵輔導委員會

榮民醫療作業基金

立法院審議中央政府總預算案附屬單位預算所提決議及附帶決議辦理情形報告表

中華民國 111 年度

決議、附帶決議及注意事項		辦理情形
項次	內容	
	<p>下滑之情事。我國面臨人口逐漸老化問題，榮民醫療作業基金所屬部分分院設有護理之家，爰要求國軍退除役官兵輔導委員會就如何提升占床率，期能減輕失能老人家屬或照顧者負擔，或延緩病患失能狀況惡化，提升病患生活品質一事，於3個月內向立法院外交及國防委員會提出書面報告。</p>	
(十六)	<p>111 年度國軍退除役官兵輔導委員會—榮民醫療作業基金—「業務成本與費用」—「醫療成本」預算編列 565 億 2,152 萬 9 千元。查退輔會為辦理國軍退除役官兵就醫、保健等服務，設立榮民醫療作業基金。惟依現行規定「無職榮民」至榮民醫療體系或軍醫院就診，免除掛號費及健保部分負擔部分；但「有職榮民」至榮民醫療體系就診，只免收掛號費，而健保部分負擔部分，則依其退伍時階級，享有不同比率的補助（上校 20%；中、少校 50%；尉級 70%；士官兵 100%），又至軍醫院就診時，卻只免收掛號費。此外，部分地區亦無設立榮民醫院，顯見對於榮民醫療照護，仍有通盤檢討強化之必要。爰請國軍退除役官兵輔導委員會於 3 個月內向立法院外交及國防委員會提出書面報告。</p>	<p>一、本會書面報告業於 112 年 3 月 13 日輔醫字第 11200019412 號函送立法院，並副知立法院外交及國防委員會全體委員。</p> <p>二、為提升及強化榮民之健康與照護，無職及有職榮民至本會所屬各級榮院辦理健康檢查及入住本會所屬各級榮院附設護理之家時，由各級榮院依營運情形提供不同之優惠。</p>