

第一章

承先啟後



第一章 承先啟後

第一章

榮民一生，與國家發展及社會安定密不可分。榮民長輩年輕歲月，在危難艱辛征戰中度過，民國 38 年，隨國民政府來臺後，不僅參與「古寧頭」、「八二三」等戰役，為確保國家人民安全，投入包括中部橫貫公路、高速公路及臺中港等十大建設。每當國家最艱難時刻，榮民始終是支持政府最堅定力量，在臺灣這塊土地努力、深耕，為臺灣社會帶來更多元、更豐富生活文化。

萌芽 (民國 43 年以前)

我國退除役制度萌芽於民國 23 年，後因抗日、剿共、保臺等戰亂而未實行，民國 38 年，50 餘萬國軍前輩隨國民政府來臺，政府為貫徹建軍政策，確保國軍精壯必須新陳代謝，經國防部檢討約有 7 萬名國軍前輩需離開軍中（於民國 48 年以「鵬程專案」落實官兵離退工作）。先總統蔣公為照顧半生戎馬、功在國家的國軍前輩們，能夠於離營之後，在政府安置照顧下，投入社會、建設臺灣、繼續為國家貢獻。於民國 42 年軍事會談上指示籌設「國軍退除役官兵就業輔導委員會」。

艱辛開創期 (民國 43-53 年)

政府於民國 43 年正式定名成立「行政院國軍退除役官兵就業輔導委員會」（以下簡稱輔導會），統籌辦理退除役官兵就業輔導及安置事宜。時值臺灣社會正處於經濟凋敝、百廢待舉時期，榮民前輩們退伍時多為青壯年，為安定其生活，並充分運用其人力資源，逐步創設各生產事業機構，製造民生所需，以提供榮民前輩就業機會。配合國家政策成立榮民工程管理處，興建中部及北部東西向橫貫公路。接收國防部及相關機關撥地增設農場、設立森林開發處，在原始森林中安置榮民進行開墾荒地、開發森林等工作，為我國經濟發展及社會安定立下紮實根基。

為照顧當時老弱身障疾患的榮民前輩，政府先後於全國各地成立榮譽國民之家（以下簡稱榮家）、榮民醫院，負責榮民安養及醫療工作，另設置自謀生活榮民聯絡中心（後改制為榮民服務處，以下簡稱榮服處），照顧自謀生活榮民。

民國 53 年總統公布「國軍退除役官兵輔導條例」（以下簡稱輔導條例），使退除役官兵輔導制度法制化。

經濟生產期 (民國 54-79 年)

由於服務層面擴大，民國 55 年更名為「行政院國軍退除役官兵輔導委員會」，統籌辦理輔導榮民就學、就業、就醫、就養及一般服務照顧等工作。

當年隨軍來臺退伍榮民前輩年紀漸長，在臺從軍退伍之榮民前輩亦逐年增加，為讓經濟走向穩定發展階段，各種事業單位如榮民製毯廠（生產地毯及軍毯）、食品工廠（生產罐頭、戰備口糧）等引進新式機械，所生產各項產品聞名國際，成為我國出口之主力，此時期臺灣經濟開始大幅成長，榮工工程除持續參與國家重大建設（如曾文水庫、南橫公路、十大建設及十二項建設等），甚至遠赴友我國家興建公路、橋梁、港口等基礎建設，並穩固邦誼。另鑑於僑居海外榮民人數日益增加，民國 63 年起陸續成立「海外榮光聯誼會」，以加強互動、促進向心。

精實服務期 (民國 80-102 年)

因應全球化浪潮及民間企業的蓬勃發展，為提升行政效率，推動行政革新，引進企業經營精神，逐年調整組織功能，除少數所屬事業機構賡續國家重要建設外，將轄下業務性質相

近及不符時代需求之生產農藥、紙張、塑膠、藥品、食品、木材、印刷等事業機構分別簡併、裁撤及轉民營。民國 82 年所屬機構，由 121 所簡併為 71 所，所屬農場轉型綜合農業、觀光休閒與生態保育功能之事業體，林業機構方面轉為造林、以自然保育為主的森林生態系統。從事炸藥生產的龍崎工廠，於民國 108 年裁撤。

由於當年隨軍來臺榮民前輩們已進入高齡，除擴建整修醫療、安養設施外，整合各榮民總醫院（以下簡稱榮總）、榮總分院及基層醫療（榮家保健組）三個層級的資源，以建構榮民「醫養合一」及完整的三級照護體系。配合行政院組織改造調整組織架構，民國 102 年承接國防部退除給付發放工作，並更名為「國軍退除役官兵輔導委員會」。

擴大照顧期 (民國 103 年 - 迄今)

民國 104 年擴大將曾參與保衛國家安全重要戰役者納入服務對象，給予適當照顧。配合募兵制政策，增加招募誘因及留營成效，民國 105 年起實施「分類分級退輔措施」，原榮民（稱第一類退除役官兵）輔導權益維持不變，另擴大志願役服役 4 年以上



未滿 10 年者納為服務對象（稱第二類退除役官兵），施政重點為輔導其就學就業，整合運用資源，提供渠等多元職訓管道。

因應彌補屏東醫療資源缺口，整合發展急重症醫療與特色醫療兩大主軸，民國 111 年設立，「屏東榮民總醫院」（以下簡稱屏東榮總），俾提供屏東地區榮民及一般民眾優質醫療服務。

在加強國際退輔聯繫方面，於民國 111 年派員駐外專責退輔事務交流聯繫，除強化旅外退伍軍人聯繫與維護權益外，並主動與美國各重要退伍軍人組織接觸，另出訪英國、愛爾蘭

及捷克，拜會當地退伍軍人協會及榮民之家，宣揚我國退輔制度，擴大我國在海外能見度，提升海外榮僑服務。

近年隨社會環境變遷、榮民結構改變及政府施政方針更迭，業務重心及組織設立亦相應修正，歷經民國 111 年臺北勞務中心裁撤及民國 112 年榮民森林保育事業管理處併入農業部林業及自然保育署進而調整組織，目前輔導會於全國各地設 19 所服務機構、16 所安養機構、1 所職業訓練機構、16 所醫療機構及 5 所農場機構，照顧退除役官兵初心，始終不變。

屏東榮民總醫院

VISION 深植屏東 追求卓越

CORE VALUE 同理關懷、協力共好、專業創新、主動當責

MISSION 實踐全人整合照護、建構優質智慧醫院
培育健康照護人才、佈建醫療合作網路

屏東榮民總醫院於民國 111 年 11 月 18 日開幕

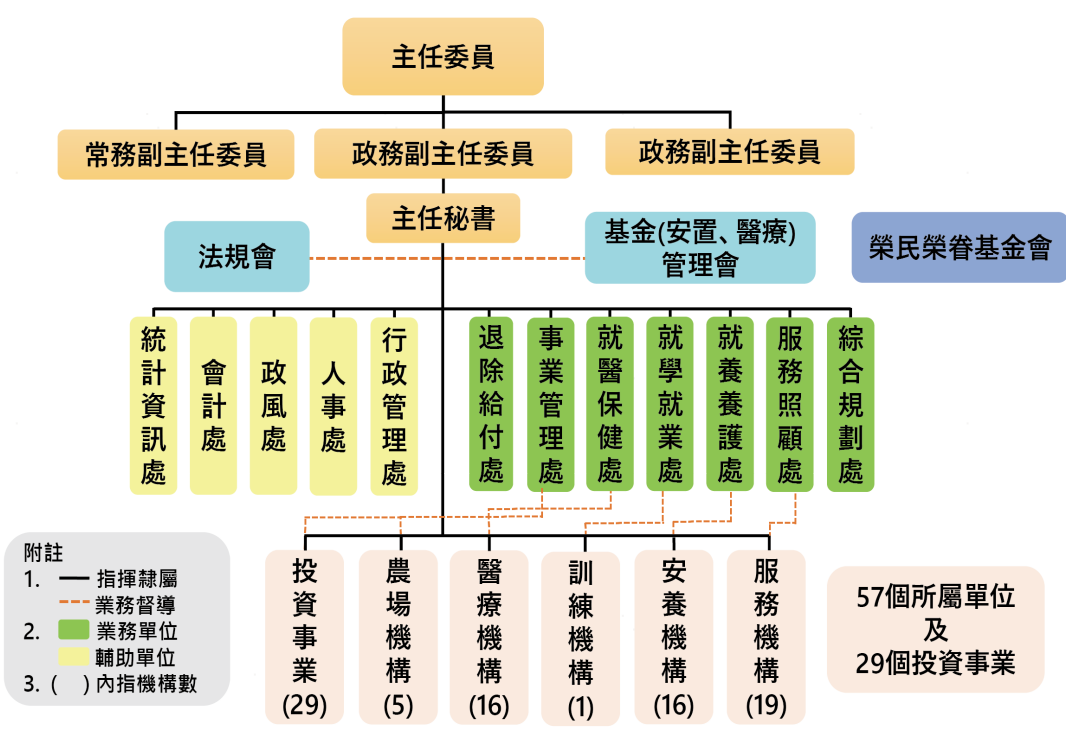


圖 1-1 輔導會組織圖



萌芽 (民國43年以前)



抗日

剿共

保衛臺灣

卸甲
歸田



民國30年抗日-古北口戰役



民國38年剿共-滇緬戰役



民國47年保臺-八二三砲戰



輔導會成立會址位於臺北市館前路54號大樓(現為國立臺灣博物館古生物館)

軍人犧牲一生中的精華歲月保家衛國，退伍後成為榮民，輔導工作是落實政府對功勳人員的照顧，不僅是義務，更是政府的道義與責任，另一方面是有計畫地給予輔導（民國43年安置約2.5萬人），使其退伍之後，能在其他工作崗位上，繼續報效國家。



艱辛開創期

(民國43年-53年)



國家重要建設及農墾工作-工程、事業及農場單位



民國45年興建中橫公路



民國49年興建全省產業道路及林道



民國50年開墾清境農場

照顧老弱身障榮民

服照機構

醫療機構

安養機構



民國47年臺北榮服處(臺北市榮服處前身)



民國48年臺北榮總開幕典禮



民國50年臺南榮家榮民製作藤編

早年榮民前輩們多為青壯年、未領退休俸且無謀生技能，生活十分清苦，除設置各安養及醫療機構照顧老弱身障疾患榮民外，並輔導有工作能力者參與農墾及興建國家公共工程建設，如清境農場、武陵農場、福壽山農場、中橫公路、北橫公路、中北部與東部產業道路及林道，榮民前輩在資源艱困下，憑藉人力及簡陋工具，筚路藍縷中奠定民生經濟發展基礎（民國45年安置約6.8萬人）。

經濟生產期 (民國54年-79年)

經濟生產及工程建設-工程、事業單位



民國54年榮民製毯廠
榮眷製作地毯



民國56年曾文水庫興建



民國58年欣欣客運開幕



民國61年榮民食品工廠
(左為生產罐頭等產品)



民國68年南投日月潭明
湖水電廠竣工



民國72年沙烏地阿拉伯
夏爾山區降坡道路



榮民人數逐漸穩定攀升，民國 77 年達到 59 餘萬人（民國 80 年 59 萬 7,768 人為最高峰），當年來臺退伍榮民前輩們多數已步入中壯年，創設各種事業單位如榮民製毯廠（生產地毯及軍毯）、食品工廠（生產罐頭、戰備口糧）等，從耗費大量體能改以機械從事生產。另在工程單位方面，參與南橫公路、曾文水庫、十大建設、十二項及十四項建設等國家重要工程建設，並遠赴沙烏地等友我國家興建公路及港口等基礎建設。

精實服務期 (民國80年-102年)

編號	事業機構	成立	裁撤(或轉民營)
1	海洋漁業開發處	民國54年	民國80年
2	冷凍加工廠	民國63年	民國81年
3	台中港船舶中心	民國68年	民國82年
4	液化石油氣供應處	民國67年	民國85年
5	榮民製毯廠	民國53年	民國85年
6	彰化工廠	民國46年	民國85年
7	榮民礦業開發處	民國46年	民國86年
8	榮民化工廠	民國59年	民國86年
9	榮民軍體廠	民國54年	民國87年
10	岡山工廠	民國49年	民國87年
11	楠梓工廠	民國55年	民國87年
12	榮民印刷廠	民國46年	民國88年
13	台北紙廠	民國60年	民國88年
14	台中木材廠	民國55年	民國89年
15	台北機工廠	民國54年	民國89年
16	桃園工廠	民國46年	民國90年
17	盛豐工廠	民國61年	民國92年
18	食品工廠	民國61年	民國94年
19	榮民製藥廠	民國48年	民國96年
20	榮民工程公司	民國45年	民國98年
21	雜項工廠「事業廢棄物處理區」	民國55年	民國100年



民國80年興建雪山隧道



民國91年臺北捷運淡水水線



民國97年高雄捷運-光之穹頂

配合政府行政革新政策，逐年調整組織功能，將業務性質相近、不符時代需求之所屬機構分別簡併裁撤或轉民營。由於當年來臺退伍榮民前輩們（民國 100 年約 45 萬人）已邁入高齡，除擴建醫療、安養設施外，整合資源，並完成由基層醫療（榮家保健組）、地區榮民醫院（分院）及各榮民總醫院所構成完整三級照護體系，成為全民醫療體系重要之一環。至民國 102 年配合行政院推動組織改造調整組織架構、並承接國防部退除給付發放工作。



擴大照顧期 (民國102年-迄今)



高雄榮總高劑量率全方位加速器



臺北榮總重粒子癌症治療中心



新北市榮服處慶賀榮民翁翁百歲壽誕



失智照顧專區-體驗4D懷舊火車



榮民服務處單一服務窗口



四技大學甄試入學招生委員會



武漢農場保育臺灣國寶-櫻花鉤吻鮭



清境、武陵及福壽山農場環境教育、生態旅遊

秉持傳承榮民精神、悉心照顧退除役官兵，民國 104 年擴大將曾參與保衛國家重要戰役者納入服務對象；因應募兵制推動，民國 105 年服務照顧對象擴大至第二類退除役官兵（服役 4-9 年），截至民國 112 年約 31 萬人。運用科技，建立榮民三級醫療長照網絡；所屬農場以生態保育、環境永續方式發展綠色旅遊，提供民眾優質之休憩處所。

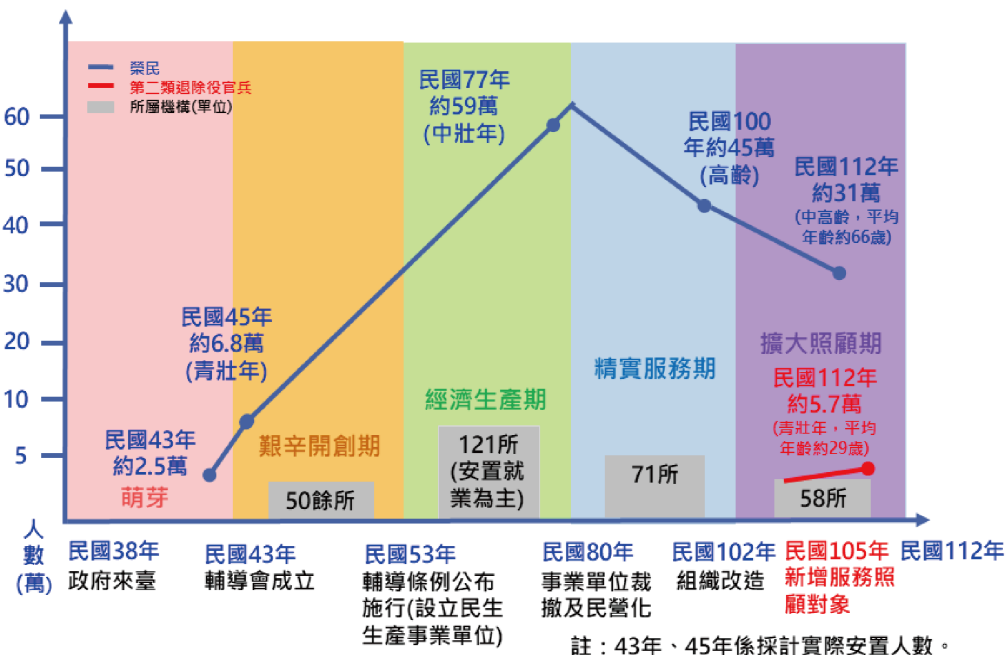


圖 1-2 榮民與輔導會組織發展關係圖