

# 第三章

## 就養照護

- 優化智慧照顧服務，營造祥和頤養環境
- 拓展社區資源連結，豐富榮民精神生活
- 推動榮家總體營造，提升住民生活品質
- 善盡社會公益責任，擴大資源共享效益

### 第三章 就養照護

為安置因戰（公）致身心障礙，失去工作能力或年老無依及生活無著退除役官兵，使其晚年能獲得妥善照顧，有尊嚴地頤養天年。於民國 42 年 4 月由臺灣省政府於臺南、新竹、屏東及花蓮等地設立 4 所「榮譽國民之家」，嗣後民國 43 年輔導會成立，分別由臺北市政府、臺灣省政府籌組設立板橋、臺北、桃園、彰化、雲林、白河、佳里、岡山、太平、馬蘭等 10 所榮家，及新竹、彰化、臺南、花蓮等 4 所就業訓練中心，並分別於民國 70、71 年改隸輔導會，民國 79 年彰化就業訓練中心試辦榮民自費安養，於民國 83 年改制為「榮民自費安養中心」。民國 102 年 11 月 1 日配合行政院組織改造，將 18 所安養機構予以整併，目前計板橋、臺北、桃園、八德、新竹、中彰、彰化、雲林、臺南、白河、佳里、高雄、岡山、屏東、花蓮及馬蘭等 16 所榮譽國民之家，辦理安養、失能失智養護工作，提供榮民、榮眷，遺族等多元化且專業之照顧；民國 106 年因實際需求，開放一般民眾得以自費方式入住榮家。

民國 113 年 7 月底安置就養榮民

人數計 2 萬 8,889 人，其中公費就養 2 萬 7,140 人（包括住在榮家 3,568 人，大陸地區長期居住 146 人，外住就養 2 萬 3,426 人），平均年齡 76.6 歲；自費就養 1,749 人，平均年齡 84.5 歲。

為照顧榮民，編列榮民安養及養護費用：包含各榮家基本行政工作維持費、就養榮民給與、養護材料、文康活動及住院年節慰問等費用。分別於民國 109、110、111、112 年編列預算 77 億 7,344 萬 2 千元、74 億 7,881 萬 4 千元、75 億 811 萬 7 千元、73 億 4,232 萬 1 千元。



圖 3 安養機構分佈圖



前瞻未來社會變遷需要，輔導會積極檢視榮家成為現代化、專業化安養機構，持續推動「家庭化、社會化、智能化」政策，打造溫馨祥和有尊嚴頤養友善環境，建構互利共榮社會循環，並於民國 109 年起執行「長照忘我園區中程計畫」提升失智床位服務量能，藉由失智照護專業經驗推動榮

家成為安養、養護及失智照護的綜合型機構，後續配合政府推動行動創新精神，榮家導入智慧照護、AI 規劃概念及失智專業營運照顧服務範疇，逐年編列預算提升及改善環境設施，及配合法規修正增配人力，提升服務照顧品質。



榮家與關懷小丑協會攜手合作辦理「父愛如山，爸氣十足」歡樂氣球派對。

## 優化智慧照顧服務，營造祥和頤養環境

照顧榮民係政府重要政策，對社會安定至關重要。嚴主任委員德發相當關心入住榮家榮民的生活狀況，於就任後陸續前往所屬榮家視導，關心住民生活狀況、了解榮家各項照護措施及設備，嚴主任委員德發指出，持續推動「家庭化、社會化、智能化」目標，並指示榮家未來需導入智慧偵測、AI 規劃概念，提升照顧服務品質，使榮民入住榮家能享受更好的生活品質，在榮家能安心快樂頤養天年，落實政府照顧榮民晚年生活政策。

### 整合三級醫療，善用照護資源

各榮家持續落實金字塔三級醫療照護服務計畫，藉由 4 所榮民總醫院、12 所榮總分院與 16 所榮家三級醫療垂直整合，建構榮民完善照護體系。高雄榮總歷經系統現況分析、網路作業環境確認、系統設計開發、操作功能測試與訓練、設備環境設置整合測試，研發符合榮家保健組醫務室需求的「微型門診系統」，並於民國 110 年 4 月 1 日開始於 16 所榮家陸續導入，進行醫療資料整合，提升榮家門診便捷性，強化醫療品質與效能，

讓住民在榮家獲得在地優質、便捷的醫療照護服務。榮家與各榮總及榮總分院建立就醫綠色通道，提供門診、急診及住院服務，增加醫療可近性，並運用遠距醫療平臺、定心布、超音波及心電圖等，與各榮總及榮總分院建立遠距醫療諮詢服務，大幅提升榮民長輩健康照護品質。

民國 109 年至 112 年間，「嚴重特殊傳染性肺炎」（以下簡稱 COVID-19）全球肆虐，為維護住民及員工健康權益，各榮家配合中央流行疫情指揮中心（以下簡稱指揮中心）及縣市政府政策完善防疫整備與應變，共同召開防疫作為會報，榮總分院感管醫師至榮家進行感染管制實務指導外，並設置專區就地安置確診輕症住民照護與投藥治療，中重症確診住民則依地方政府指示送醫；整備隔離室與充足防疫物資，妥善規劃後送醫院流程，持續提升追加劑疫苗接種率等，落實各項防疫措施。



## 布建無線網路，完備基礎設施

為提供智慧照護設備連網應用，滿足住民查詢資料與家眷、親屬視訊溝通等上網需求，民國 112 年向數位發展部爭取「榮譽國民之家無線網路建置計畫」，規劃民國 113 至 114 年間完成 16 所榮家 WiFi 熱點建置，投入經費計 5,249 萬餘元。

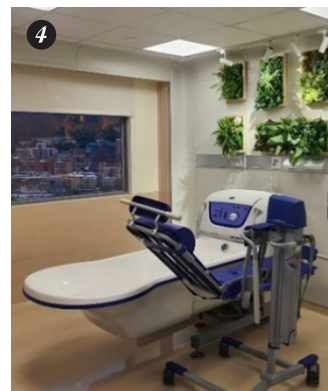
藉由網路通訊的建置，榮家可擴大與周邊大專院校、科技公司等團體積極尋求合作，導入多項科技智慧照護產品，互相分享使用心得，進行可行性及效益評估。藉由先進醫療照護產品的引進，即早發現潛在風險，即時處理住民緊急醫療需求，打造安全樂齡照顧環境。

## 導入智慧長照，共創全時守護

臺南及高雄榮家分別於民國 107、112 年獲公益慈善基金會捐贈

新型復康巴士，提供行動不便長輩前往就醫或協助接出院，維護長輩就醫需求甚有助益，至今接送逾 2,423 人次。

榮家配置生命體徵自動上傳照護系統，即時監測、掌握住民生命徵象及血壓，數據自動上傳，有效提升照護效率。另購置電動護理床 1,016 床、電動翻身照護床 38 床，減少照服員日常照護作業造成的職業性肌肉骨骼傷害，並能降低長期臥床重症住民壓瘡發生機率。配合榮家民國 113 年至 114 年無線網路建置期程，規劃採購「智慧床墊」及「生理監測儀」，使智慧科技照護產品能夠協助照護人員，減輕照護人員負擔，提供優質照顧服務。榮家也受慈善機構捐贈沐浴機，具備按摩及恆溫功能，累計至今逾 933 人次使用，有效提升長輩生活品質。



① 生命體徵自動上傳照護系統。② ③ 電動翻身照護床。④ 沐浴機。

## 拓展社會資源鏈結，豐富榮民精神生活

為豐富長者身心多元生活，訂頒「國軍退除役官兵輔導委員會榮譽國民之家推動家庭化、社會化及智能化實施方案」，各榮家開放家區設施、環境與資源，汰換長年使用餐具，提供快樂餐，增加用餐溫度並結合社會各界資源，邀請鄰近幼兒孩童、青年學子、社服團體、義演團隊等進入榮家，藉由實習體驗、青銀共居方式，或舉辦老幼共融、健康促進的同樂活動，提升住民生活品質、營造溫馨如家的滿足感。

### 串連慈善志工，挹注關懷服務

民國 111 年起安排同仁「站起來，走出去榮家見習」，藉由協助失能失智長者沐浴、更衣、話家常，體會長者的生活照護實況，以增進同理心，進而積極策劃符合需求的政策，讓榮民長輩得到更好的照顧。活動辦理迄今累計 219 位參與見習，針對榮家硬體設備、住民心靈、社區開放、志工、照服人力等議題提供具體建議，有助改善榮家住民生活。

各榮家主動接洽宗教慈善團體、地區大專院校社團來榮家志工服務。榮家佛堂、榮靈祠（堂）為榮民長輩

慎終追遠、心靈寄託之所，岡山榮家供奉榮靈祠內觀世音菩薩、地藏王菩薩聖像；八德榮家佛堂內觀世音菩薩聖像；板橋榮家西方三聖法像因長年受信眾香火，法像已顯褪色及煙燻痕跡，臺南市慈音寺功德會創辦人陳德朗、謝玉琴賢伉儷等大德，主動出資捐助重塑金身。民國 112 年初，於臺北榮家隆重舉辦「輔導會—隨政府來臺歷年亡故榮靈啓建中峰三時繫念超薦佛事暨住民祈福法會」，由佛光山寺宗長心保和尚主法，超薦亡故榮靈，更替榮家住民祈福，蔡前總統英文、國際佛光會總會長趙怡、金光明寺住持覺培法師、國防部副部長柏鴻輝等人皆到場觀禮。民國 112 年底以道教科儀再舉辦「隨政府來臺歷年亡故榮靈啓建中元普度靈寶正一超薦黃籙道場」，禮請基隆廣遠壇丹心宗壇李游坤道長主法，慈音寺功德會創辦人陳德朗等善心人士，協辦該次普渡活動，並由承岡公司總經理邱進錄善心贊助供品。另德道慈善會、新北托老互照志工協會志工，常年就近協助臺北榮家辦理活動、環境整理、修繕及法會祭拜鮮果等財物、人力支援。



中華民國軍人之友社榮譽理事長李棟樑長期投入全臺榮家慰問行程，結合《聯合報》共同舉辦「讓心勇敢飛·歌聲滿榮家」活動，邀請多位資深藝人演唱經典老歌，以老歌勞軍的實際行動讓榮民備感溫馨，更感謝其

做國軍及榮民堅強後盾。屏東老榕樹才藝協會黃老師、志工及美和科大護理系師生至榮家志願服務，透過不同世代的互動中學會同理與陪伴，也使榮家長輩們感受到青年的活力朝氣。



- 1 馮前主任委員世寬致贈感謝狀，感謝承岡公司總經理邱進錄贊助臺北榮家民國 112 年中元法會供品。
- 2 岡山榮家家主任致贈感謝狀予臺南市慈音寺功德會創辦人陳德朗、謝玉琴賢伉儷出資捐助重塑榮靈祠觀世音菩薩、地藏王菩薩金身。
- 3 吳副主任委員志揚、軍人之友社榮譽理事長李棟樑、聯合報社長游美月等，至榮家與住民同樂。
- 4 瑪利幼兒園幼童報佳音，與八德榮家與爺爺奶奶同樂。

## 結合公私團體，舉辦多元活動

連結地方政府、民間社福資源及後備、警消等單位，建構綿密服務網絡，辦理多元文康活動及講座。為守護住民財產安全及生活保障，配合行政院「新世代打擊詐欺策略行動綱領 1.5 版」識詐策略，邀請金融監督管理委員會及當地警察機關結合案例分享，針對高齡族群辦理相關防詐宣導活動，提升住民反詐騙知識。

岡山榮家舉辦 65 周年家慶園遊會，當地消防隊在園遊會中設置宣導攤位，安排鄰近幼兒園表演及榮家自組打擊樂團壓軸獻藝。高雄榮家結合

「橘子泥青少年兒童劇團」，為長輩帶來精彩的「那一年的時光」懷舊歌舞劇表演。新北托老互照志工協會、北大特區藝術創新協會藝創樂團及當地里長等一行，聯袂造訪三峽臺北榮家，以多首經典曲目及民歌組曲的精彩薩克斯風音樂秀獻給保家衛國的榮民長輩，音樂療癒、延緩失能。配合國慶，榮家舉辦快樂閱兵典禮，一群平均年齡 80 歲以上的榮家長輩，身穿迷彩裝，騎乘著「雲豹裝甲四輪電車」，隨著軍樂〈分列式進行曲〉通過閱兵臺，逗趣又熱血。



- (左) 民國 113 年岡山榮家歡慶家慶活動，邀請各界人士熱情參與。
- (中) 民國 113 年新北托老互照志工協會、北大特區藝術創新協會藝創樂團造訪臺北榮家，演奏薩克斯風，伯伯開心隨樂打拍起舞。
- (右) 民國 112 年岡山榮家舉辦四輪裝甲電動車閱兵活動，讓榮民伯伯重溫軍旅時光，歡樂又熱血。



## 跨域照護專業，提升服務品質

為達成榮家設施設備及服務照顧品質，與公私立機構齊一標準，自民國 91 年起參照內政部全國老人福利機構評鑑實施計畫，採一致性指標與基準及聘請外部評鑑委員，辦理所屬榮家評鑑，其後陸續於民國 94、97、100、103 及 106 年每 3 年辦理 1 次評鑑。民國 108 年「老人福利機構評鑑及獎勵辦法」調整為每 4 年辦理 1 次評鑑，比照調整訂於民國 110 年

評鑑。惟民國 110、111 年因新冠肺炎疫情影響，為免榮家分散防疫量能，順延至民國 112 年第 7 次評鑑。歷次評鑑均針對評鑑總結意見及委員建議改進與輔導事項，請各榮家逐年提出改進情形，近十餘年來，無論硬體設施與軟體照顧品質，均有顯益提升，進而確保住民在機構內得到良好服務品質與人性化照顧。



- (左) 民國 112 年榮家評鑑，桃園榮家家主任向評鑑委員進行簡報。
- (中) 民國 112 年岡山榮家接受社工類評鑑，委員實地評鑑。
- (右) 民國 112 年新竹榮家進行護理類評鑑，委員實地評鑑。

## 推動榮家總體營造，提升住民生活品質

### 整體規劃環境，落實醫養合一

臺南榮家原位於東區文化中心附近，配合臺南市都市發展計畫，編列 16.41 億元辦理遷建。榮家新址位於東區平實重劃區及鄰近永康區原網寮北營區，工程於民國 109 年 6 月開工興建，於民國 112、113 年陸續竣工搬遷，並就近結合高雄榮總臺南分院、臺南榮服處，落實「醫養合一」及服務照顧之目標，提升榮家服務效益及照護品質。臺南榮家新址分為兩處基地，平實基地新建「平實養護園區」，提供養護及失智服務 450 床，為便於照料住民在生活起居，採用「簇群式

照護單元」配置方式，每間獨立單人房，以 15 床為 1 單元，營造「家」的溫馨感。

網寮北基地新建「網寮北健康園區」，提供安養服務，分夫妻房和單人房兩種房型共 150 床。整體規劃提供活潑、明亮、舒適的環境，採用「簇群式聚落」模式配置，並特別注重人身安全、健康維護、使用便利、居家氛圍等四大需求，以專業化的照顧服務、家庭化的生活照顧及人性化的設計規劃，達到全方位的服務照顧。



(左) 臺南榮家平實養護園區空拍圖。

(右) 嚴主任委員德發視導平實養護園區與住民桌遊同樂。



(左) 臺南榮家網寮北健康服務園區空拍圖。

(右) 嚴主任委員德發主持臺南榮家網寮北健康園區啓用典禮。

### 擴增失智床位，安全友善空間

依政府長照政策及照顧社會弱勢原則，提升失智床位服務量能，緩解國家在失智老人照顧需求日益迫切的嚴重問題，於民國 108 年 3 月 4 日陳報行政院「提升失智照顧量能長照忘我園區中程計畫」，並於民國 109 年 8 月 3 日審議通過，編列 10.19 億元辦理，後因物價波動及情事變更致使計畫工程成本較原規劃成本為高，經報行政院同意調增計畫總經費至 16 億 8,484 萬元，民國 109 至 115 年於 6 所榮家增加建置失智床位 502 床：板橋（130 床）、八德（96 床）、彰化（36 床）、雲林（96 床）、高雄（96 床）、馬蘭（48 床），屆時建置完成後，可滿足榮民需求，並將餘裕床位開放一般民眾入住。目前居住

在榮家百歲以上人瑞為百餘人，占全臺百歲人瑞 2.49%。

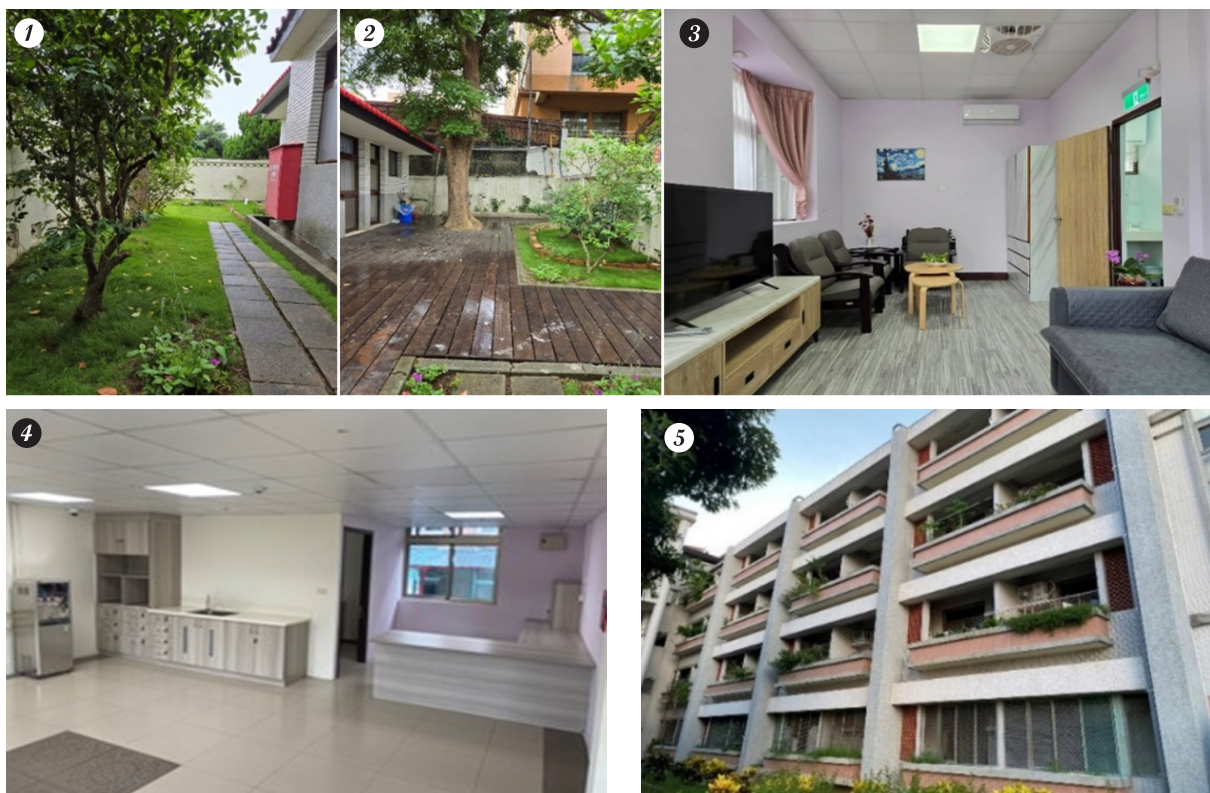
新（整）建失智園區，參照「老人福利機構設立標準」及「長期照顧服務機構設立標準」規定，建構除符合法規需求外，並能兼顧人性尊嚴及提升住民生活品質的空間，並結合各榮家及榮總、榮總分院三級醫療資源，提供優質醫療照護服務，增加進住機構誘因，並使進住者均能在溫馨、安適有尊嚴的環境中頤養天年。



## 優化榮家設施，完善照護服務

16 所榮家房舍為符合「老人福利機構設立標準」、消防安檢、無障礙設施等各項規範，並依公共工程等相關法規，兼顧地方風貌及環保要求，提升榮家生活設施，以增加退除役官兵機構就養安置誘因，逐年對 16 所榮家房舍及所屬建物設施辦理建物修繕整建工作，分別於民國 109、

110、112 及 113 年編列 6,184 萬 3 千元、5,419 萬 6 千元、4,719 萬 7 千元、1 億 1,391 萬 9 千元、7,831 萬 1 千元，辦理包含生活設施、空間改造、結構補強及安全防護等類工程，以保障就養榮民基本生活，落實體貼照顧榮民目標。



- ①②③ 新竹榮家頤園整修工程營造綠美化環境並打造舒適交流空間。
- ④ 彰化榮家力行堂整建工程滿足養護床位需求及舒適照護環境。
- ⑤ 高雄榮家耐震補強工程（擴樑柱）改善建物安全並美化整體外觀。



## 善盡社會公益責任，擴大資源共享效益

### 開放家區設施，資源與鄰共享

配合政府長照 2.0 政策與整體社福資源盤點，開放榮家設施、門診及復健資源，擴大服務對象，落實資源共享政策。另結合各榮家家區特色及人文景觀，邀請學童、社團及機構進入家區參觀或辦理活動，如桃園榮家打造逆齡咖啡館、英式理髮廳、戶外窯烤區及國旗穹頂等 12 項幸福亮點；臺北榮家巴洛克建築及榮靈堂、韓戰義士史蹟室人文導覽，活化榮家場地運用，有助與榮民同樂，更可獲社會認同。

### 推動日照教保，齊力托育照顧

配合政府機關（構）加速推動公共化教保服務政策，高雄、花蓮、馬蘭榮家等機構，設置職場托育設施，提供員工及一般民眾子女托育服務。透過「老幼共學、世代共融」活化榮家環境設施，並營造榮家長輩生活目標感及滿足感。因應高齡人口增加及社區需求，高雄、板橋、桃園、彰化及花蓮榮家等 5 家設立社區式日照中心收托輕度失能、失智長者，透過「五感（視聽觸嗅味）提升」的活動課程，以延緩長輩失智失能狀態、減輕照顧者負擔，落實國家長照政策。



- (左) 桃園榮家逆齡咖啡館。
- (中) 嚴主任委員德發與日照中心長輩合影。
- (右) 榮家好厝邊，社區民眾入家區辦活動。



### 緊急支援安置，扶助弱勢民眾

榮民遇有緊急或突發事件，須暫時安置榮家照顧；或榮服處發現有緊急安置必要，就近向榮民所在地榮家申請、協調，辦理緊急入住安置。為善盡社會責任，以榮家餘裕床位收置地方政府轉介低、(中低)收入戶長者外，馬蘭榮家慎修養護中心(200床)及屏東榮家仁愛堂(100床)委外經營，協助地方政府安置照顧低(中低)收入戶身心障礙民眾。隨著老人保護議題的日益受到重視，現開放10所榮家以部分緊急支援協定床

位(38床)提供老人保護個案緊急安置。

### 調整就養給付，保障基本生活

就養給付民國102年1月1日調整，經向行政院爭取配合軍公教待遇調整案實施於民國109年1月1日調增3%(1萬4,558元)，復配合退休軍公教月退俸調整2%及軍公教調薪4%，分別調整就養給付1萬4,874元、1萬5,471元(表3-1)，後續配合消費者物價指數調整，爭取就養給付調增事宜。

表 3-1 就養給付結構調整對照表

區分		調整前 (民國 111 年)	調整後 (民國 113 年)
月就養給付	主食費	800 元	800 元
	副食費	3,566 元	3,800 元
	服裝費	1,100 元	1,100 元
	零用金	9,408 元	9,771 元
	小計	14,874 元	15,471 元
三節加菜金		360 元	360 元
春節慰問零用金		14,112 元	14,657 元
年度就養給付		192,960 元	200,669 元

註：民國 113 年零用金加 363 元，副食費加 234 元



### 擴大收住能量，提升服務效能

輔導會積極擘劃榮家成為現代化、專業化、多層次、多功能安養護機構，使需要安養、養護榮民（眷）得到全方位服務照顧，民國 106 年總床位 8,283 床，占床數 6,779 床，占床率仍維持在 81.8%；惟於民國 109 年因新冠肺炎疫情影響管制入住，致占床率逐年下滑；民國 111 年總床位增至 8,576 床，占床數 6,461 床，占床率為 75.3%。民國 111 年 6 月 28 日指揮中心放寬入住措施，各榮家即加速收住作業並依中程計畫完成

進度，開放總床位數，迄民國 113 年 7 月總床位擴增為 8,782 床，占床數 6,855 床，占床率 78.1%，已較民國 111 年疫情影響期間增加 2.8%（394 床）。

輔導會所屬各榮家除安置符合就養條件之除役官兵及併同安置之眷屬外，因應人口老化，自民國 106 年 2 月起，釋出床位提供民眾入住，實現資源共享，善盡社會責任，民國 106 年 451 床提升至 1,616 床，占床率由 5.4% 提升至 18.4%。（表 3- 2）

表 3-2 民國 106、113 年開放民眾入住床位數

項目	106 年 2 月 (A)	113 年 7 月 (B)	增加情形 (B-A)
總床位數	8,266	8,782	+516
占床數	6,651 (80.5%)	6,855 (78.1%)	+204
開放床位數	451 (5.4%)	1,616 (18.4%)	+1,165 (+13%)

註：

總床位數增加 516 床係配合民國 109 至 112 年度中程計畫新建置榮家床位（雲林榮家、彰化榮家、臺南榮家），擴大服務量能。

### 開啟數位服務，嘉惠榮民榮眷

為順應數位化時代推動數位服務，自民國 110 年 11 月 1 日起推行榮福專案，以專屬服務平臺模式，整合各項榮民權益與服務訊息，並附帶提供平臺各項優惠訊息，以利政策推廣。

配合本次專案，同時將舊式紙本

榮民證，規劃設計為美觀耐用且具電子票證功能之卡式榮民證（結合悠遊卡、一卡通及愛金卡），以感念榮民對國家的貢獻，期以數位轉型讓優質退輔制度傳承創新、永續發展。截至民國 113 年 6 月底換（核）發新式榮民證計 6 萬 797 張，數位榮福卡申請人數計 13 萬 8,346 人次。