

國軍退除役官兵輔導委員會

榮民醫療作業基金

目 次

中華民國113年度

| | | | |
|--|---|-------|---|
| 一、業務計畫及預算說明 | 第 | 1—20 | 頁 |
| 二、預算主要表 | | | |
| (一)收支餘絀預計表及說明 | 第 | 21—24 | 頁 |
| (二)餘絀撥補預計表 | 第 | 25 | 頁 |
| (三)現金流量預計表及補充說明 | 第 | 26—28 | 頁 |
| 三、預算明細表 | | | |
| (一)醫療收入明細表 | 第 | 29 | 頁 |
| (二)其他業務收入明細表 | 第 | 30 | 頁 |
| (三)業務外收入明細表 | 第 | 31—32 | 頁 |
| (四)醫療成本明細表及說明 | 第 | 34—36 | 頁 |
| (五)其他業務成本明細表及說明 | 第 | 38—39 | 頁 |
| (六)管理及總務費用明細表及說明 | 第 | 40—41 | 頁 |
| (七)研究發展及訓練費用明細表及說明 | 第 | 42—43 | 頁 |
| (八)業務外費用明細表及說明 | 第 | 44—45 | 頁 |
| (九)固定資產建設改良擴充明細表 | 第 | 46—49 | 頁 |
| (十)固定資產建設改良擴充資金來源明細表 | 第 | 50—51 | 頁 |
| (十一)固定資產建設改良擴充計畫預期進度明細表 | 第 | 52—55 | 頁 |
| (十二)資產折舊明細表 | 第 | 56 | 頁 |
| (十三)資產報廢明細表 | 第 | 57 | 頁 |
| (十四)基金數額增減明細表 | 第 | 58 | 頁 |
| (十五)無形資產明細表 | 第 | 59 | 頁 |
| 四、預算參考表 | | | |
| (一)預計平衡表 | 第 | 61—62 | 頁 |
| (二)5年來主要營運項目分析表 | 第 | 63 | 頁 |
| (三)員工人數彙計表 | 第 | 64 | 頁 |
| (四)用人費用彙計表 | 第 | 66—67 | 頁 |
| (五)各項費用彙計表 | 第 | 68—71 | 頁 |
| (六)增購及汰舊換新管理用公務車輛明細表 | 第 | 72 | 頁 |
| 五、附錄 | | | |
| (一)一般建築及設備計畫之分年性項目明細表 | 第 | 73 | 頁 |
| (二)立法院審議中央政府總預算案附屬單位預算所提決議及附帶決議辦理情形報告表 | 第 | 74—87 | 頁 |

國軍退除役官兵輔導委員會

榮民醫療作業基金

業務計畫及預算說明

中華民國 113 年度

壹、基金概況

一、設立宗旨

國軍退除役官兵輔導委員會（以下簡稱本會）為辦理國軍退除役官兵就醫、保健及長期照顧等社會醫療服務，支援全國醫療網計畫，並加強醫學研究及教學訓練，提升醫療照護水準，分別於 75 年度及 81 年度依預算法規定設立榮民總醫院作業基金及榮民醫院附設民眾診療作業基金，其中榮民總醫院作業基金，配合臺中分院於 79 年度設立臺中榮民總醫院作業基金，改稱為臺北榮民總醫院作業基金。79 年 10 月臺北榮民總醫院於高雄設立分院，該分院於 84 年度設立高雄榮民總醫院作業基金。另榮民醫院附設民眾診療作業基金，因全民健康保險實施範圍已涵蓋榮民，爰於 86 年度更名為榮民醫院醫療作業基金。

鑒於臺北、臺中、高雄 3 所榮民總醫院及榮民醫院醫療作業基金均為提供醫療保健服務及教學研究而設立，性質相同，為統籌運用資源，爰於 87 年度依中央政府特種基金管理準則第 16 條規定，將上述 4 個基金（臺北、臺中、高雄榮民總醫院作業基金及榮民醫院醫療作業基金）合併為榮民醫療作業基金（以下簡稱本基金）。原有各基金均改為編製附屬單位預算之分預算，隸屬於合併後之本基金。嗣為共享資源，提升醫療保健品質，102 年各榮民醫院改隸為各榮民總醫院之分院，並自 103 年度起將榮民醫療作業基金之「榮民醫院醫療作業基金」裁撤，保留臺北、臺中、高雄榮民總醫院作業基金。自 112 年度起，因應高雄榮民總醫院屏東分院改制為屏東榮民總醫院，設立屏東榮民總醫院作業基金。

二、組織概況

- (一)本基金依榮民醫療作業基金收支保管及運用辦法第 5 條規定，設榮民醫療作業基金管理會，置委員 15 人，其中 1 人為召集人，由本會副主任委員兼任，其餘委員由本會人員及有關機關代表組成；辦

國軍退除役官兵輔導委員會

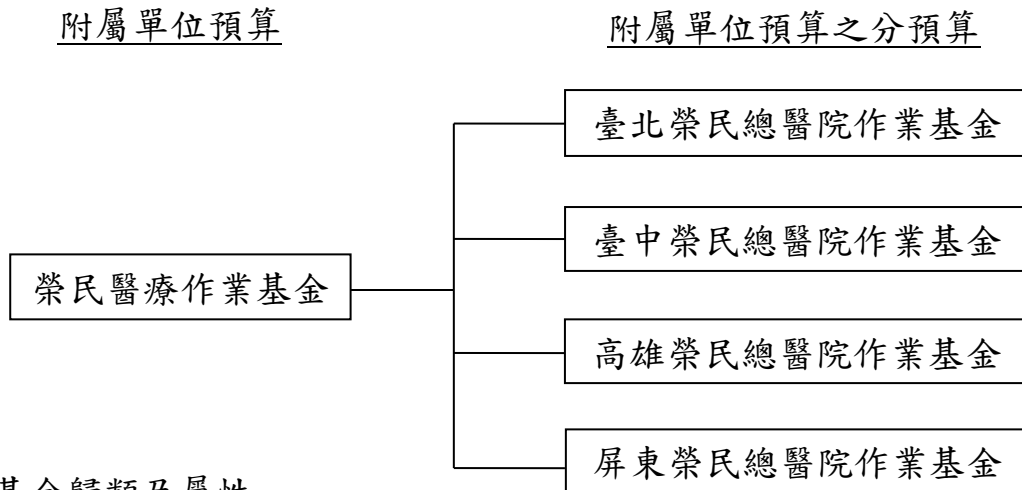
榮民醫療作業基金

業務計畫及預算說明

中華民國 113 年度

理本基金發展與年度計畫之策訂，運用執行之考核及收支、保管及運用之審議等事項。

(二) 本基金構成體系如下圖：



三、基金歸類及屬性

本基金係預算法第 4 條第 1 項第 2 款第 4 目所定，凡經付出仍可收回，而非用於營業之作業基金，據以編製附屬單位預算。

貳、前年度及上年度已過期間預算執行情形（前年度決算結果及上年度預算截至 112 年 6 月 30 日止執行情形）

一、前（111）年度決算結果

(一) 業務收入：決算數 717 億 9,740 萬 2 千元，較預算數 666 億 7,946 萬 3 千元，增加 51 億 1,793 萬 9 千元，約 7.68%。

(二) 業務成本與費用：決算數 698 億 5,905 萬 3 千元，較預算數 659 億 7,335 萬 4 千元，增加 38 億 8,569 萬 9 千元，約 5.89%。

(三) 業務外收入：決算數 36 億 2,198 萬 9 千元，較預算數 24 億 2,379 萬 2 千元，增加 11 億 9,819 萬 7 千元，約 49.43%，主要係收回以前年度溢提備抵醫療折讓所致。

(四) 業務外費用：決算數 11 億 8,927 萬 7 千元，較預算數 6 億 443 萬 5 千元，增加 5 億 8,484 萬 2 千元，約 96.76%，主要係補提以前年度用人費用所致。

(五) 收支賸餘：以上收支相抵後，決算數 43 億 7,106 萬元，較預算數

國軍退除役官兵輔導委員會

榮民醫療作業基金

業務計畫及預算說明

中華民國 113 年度

25 億 2,546 萬 6 千元，增加 18 億 4,559 萬 4 千元，約 73.08%。

(六)固定資產之建設改良擴充：決算數 76 億 3,315 萬元，可用預算數 91 億 4,634 萬 4 千元，執行率 83.46%。

二、上（112）年度截至 6 月底止預算執行情形

(一)業務收入：實際數 370 億 5,546 萬 5 千元，較分配預算數 338 億 8,506 萬 2 千元，增加 31 億 7,040 萬 3 千元，約 9.36%。

(二)業務成本與費用：實際數 349 億 3,438 萬 4 千元，較分配預算數 333 億 9,746 萬 3 千元，增加 15 億 3,692 萬 1 千元，約 4.60%。

(三)業務外收入：實際數 20 億 1,074 萬 6 千元，較分配預算數 9 億 8,409 萬 6 千元，增加 10 億 2,665 萬元，約 104.32%，主要係收回以前年度溢提備抵醫療折讓較預計增加所致。

(四)業務外費用：實際數 4 億 2,508 萬 9 千元，較分配預算數 2 億 5,425 萬元，增加 1 億 7,083 萬 9 千元，約 67.19%，主要係補提以前年度用人費用較預計增加所致。

(五)收支賸餘：以上收支相抵後，實際數 37 億 673 萬 9 千元，較分配預算數 12 億 1,744 萬 5 千元，增加 24 億 8,929 萬 4 千元，約 204.47%。

(六)固定資產之建設改良擴充：實際執行數 15 億 2,221 萬 3 千元，分配預算數 37 億 610 萬 4 千元，執行率 41.07%。

參、業務計畫

一、營運計畫

(一)醫療服務目標

1. 統籌並精進營運效能：由榮民總醫院統籌總院及分院醫療人力、技術、儀器設備及其他資源之規劃、調度及運用，更新設施及設備，精進使用效益，創新研究發展及加強醫事人員教育訓練，帶領分院提升醫療品質，改善門診及住院服務量能。
2. 提升醫療服務品質：持續輔導各院通過醫院評鑑及教學醫院評

國軍退除役官兵輔導委員會

榮民醫療作業基金

業務計畫及預算說明

中華民國 113 年度

- 鑑、辦理提升醫護能力、病人安全之教育訓練，並鼓勵各級醫院參與政府辦理之提升醫療服務品質之活動與認證，以提升營運效能及醫院服務品質。
- 3.發展智慧醫療：榮民總醫院研究發展以病人為中心的智慧醫療及精準照護，智慧給藥、影像判別及重症病程預判照護等醫療保健智慧服務，不斷提升全智能醫院量能，增進病人健康福祉，躋身國際智慧醫院前茅。
 - 4.提供社區醫療保健服務：持續督導各級榮院，積極結合社區資源，進行社區健康需求評估，提供健康講座、健康諮詢、巡迴義診（檢）、疾病篩檢等預防保健服務，提升社區民眾健康自主管理能力，並優化社區預防延緩失能（智）據點服務，透過運動、認知促進、緩和失智與營養衛教等介入服務，延緩失能及失智。發展居家（在宅）醫療服務網絡，由「持續關懷」、「安心用藥」著手，縮短醫院與社區落差，降低居家失能個案多重用藥、再住院及反覆感染等風險，維護居家失能個案用藥安全。另針對高就診次榮民（眷）提供衛教及訪視服務，以協助正確就醫。
 - 5.強化防疫應變：優化遠距視訊醫療及結合智慧照護輔助工具，辦理實地演練，落實鞏固榮民體系三級醫療分層督導，完善防疫整備。
 - 6.結合醫療及長照服務：導入智慧科技輔助服務，推動高齡醫學整合照護、急性後期照護、出院準備無縫銜接長照模式，提供居家式、社區式及機構住宿式全方位長照服務。各榮總分院設置護理之家 3,220 床，高雄榮民總醫院、屏東榮民總醫院龍泉分院、臺北榮民總醫院玉里及鳳林分院與臺中榮民總醫院灣橋分院等 5 家醫院，參加衛生福利部「108 年度獎助布建住宿式長照機構公共化資源計畫」，合計新設 762 床機構住宿式長照床位，提升長照服務量能。

國軍退除役官兵輔導委員會

榮民醫療作業基金

業務計畫及預算說明

中華民國 113 年度

7. 推動安寧緩和醫療照護與推廣計畫：推展安寧居家、安寧共同照護、安寧門診及住院等服務，提供預立醫療照護諮商、悲傷輔導及悲傷遺族篩檢，維護病人自主權利及尊嚴善終。
8. 為提供優質就醫環境及服務量能：持續督導臺中榮民總醫院嘉義分院新建長期照護大樓及鹿滿住宿式長期照護大樓，臺中榮民總醫院新建第三醫療大樓及質子治療中心。
9. 擔負緊急醫療任務：臺中及高雄榮民總醫院為衛生福利部指定之區域緊急醫療應變中心；臺北、臺中、高雄榮民總醫院均參加衛生福利部辦理之醫學中心或重度級急救責任醫院支援離島及醫療不足地區醫院緊急醫療照護服務獎勵計畫，另各級榮院均受衛生福利部指定為急救責任醫院，加入我國急重症醫療照護網絡，使急重症傷病患獲得適當就醫服務。
10. 精進教學研究發展與創新：督導各級榮院與院外（產、官、學）機構合作，並以前瞻思維進行創新多元之精準醫學、再生醫療與遺傳基因醫學、人工智慧與智慧大數據醫療、慢性病管理、高齡醫學、長期照顧等範疇研究計畫，以精進醫療學術研究水準、創新醫療技術及培訓優良醫事人員，提供優質醫療保健服務。
11. 培育醫師人力挹注偏鄉資源：配合衛生福利部辦理畢業後綜合臨床醫學訓練及專科醫師訓練，使醫師具備獨立執業能力，提升基層醫療服務品質，各榮民總醫院培訓公費醫師、補助科經營醫師及管制陞任師（三）級醫師至分院服務之人事經管原則；配合衛生福利部辦理偏鄉醫師留任獎勵計畫，羅致及留任服務期滿之醫師，以緩解偏鄉醫師人力不足及平衡城鄉醫療差距。

(二) 主要營運計畫：

1. 門診病患醫療：本(113)年度預計診療門診病患 934 萬 3,349 人次，較上年度預算數 899 萬 3,628 人次，增加 34 萬 9,721 人次，約 3.89%。

國軍退除役官兵輔導委員會

榮民醫療作業基金

業務計畫及預算說明

中華民國 113 年度

2. 住院病患醫療：本年度預計診療住院病患 361 萬 5,283 人日，較上年度預算數 347 萬 7,632 人日，增加 13 萬 7,651 人日，約 3.96 %。

(三) 工程管理費：

1. 專案計畫：依「中央政府各機關工程管理費支用要點」規定，按 3%~0.5% 估算工程管理費，本年度編列於「房屋及建築」280 萬元。

2. 一般建築及設備計畫：依「中央政府各機關工程管理費支用要點」規定，按 3%~0.7% 估算工程管理費，本年度編列於「房屋及建築」195 萬 9 千元。

二、固定資產之建設、改良、擴充與其資金來源及其投資計畫之成本與效益分析

(一) 本年度預算編列 55 億 5,014 萬 9 千元，計有專案計畫及一般建築及設備計畫，由營運資金及其他支應：

1. 專案計畫 23 億 2,756 萬 4 千元，屬繼續計畫。

2. 一般建築及設備計畫 32 億 2,258 萬 5 千元，其中：

(1) 分年性項目 1 億 8,234 萬 8 千元。

(2) 一次性項目 30 億 4,023 萬 7 千元。

(二) 本年度固定資產建設改良擴充及其資金來源圖表，詳圖 1。

(三) 專案計畫

1. 臺北榮民總醫院新建重粒子癌症治療中心計畫

(1) 計畫目的

① 提供病患先進治療方法與技術，改善國內癌症醫療服務。

② 整合各腫瘤專科，強化癌症治療競爭力，提升醫療服務品質。

③ 發展以病人為中心之完整性癌症照護，提高癌症控制率。

(2) 計畫內容(含目標能量)

① 興建重粒子癌症治療中心大樓，規劃為地下 1 層，地上 4 層

國軍退除役官兵輔導委員會

榮民醫療作業基金

業務計畫及預算說明

中華民國 113 年度

之建築，總樓地板面積 12,537 平方公尺，內部機能分為重粒子治療區、門診區、模擬定位區、治療計劃與設備品管制定區、研究討論區等。

②購置重粒子醫療儀器與相關設備。

(3)計畫期間：自 105 年 1 月起至 113 年 7 月止，共計 8 年 7 個月。

(4)計畫投資總額及資金來源

①大樓建築物總工程費 14 億 8,500 萬元，係由民間企業興建完畢後，實物捐贈。

②儀器設備及公共藝術部分

單位：新臺幣千元

| 年度 | 預算數 | 資金來源(自有資金) | |
|-----|-----------|------------|-----------|
| | | 項目 | 金額 |
| 106 | 810,000 | 營運資金 | 210,000 |
| | | 其他(外界捐款) | 600,000 |
| 107 | - | 營運資金 | - |
| 108 | - | 營運資金 | - |
| 109 | - | 營運資金 | - |
| 110 | 513,000 | 營運資金 | 513,000 |
| 111 | 243,000 | 營運資金 | 243,000 |
| 112 | 501,000 | 營運資金 | 501,000 |
| 113 | 648,000 | 營運資金 | 648,000 |
| 合計 | 2,715,000 | 營運資金 | 2,115,000 |
| | | 其他(外界捐款) | 600,000 |

(5)效益分析

提供國家級癌症醫療服務與研究，提升國內癌症醫療品質及國際競爭力。

國軍退除役官兵輔導委員會

榮民醫療作業基金

業務計畫及預算說明

中華民國 113 年度

2. 臺中榮民總醫院第三醫療大樓興辦計畫

(1) 計畫目的

- ① 因應中部地區民眾醫療需求，擴充重症治療照護能量。
- ② 臺中榮民總醫院為中部地區唯一的公立醫學中心，醫療設施必須符合新制評鑑基準。
- ③ 引進 AI 智能醫療科技，精實醫療作業環境。

(2) 計畫內容(含目標能量)

新建第三醫療大樓規劃為地下 6 層，地上 13 層之建築，總樓地板面積 98,190.66 平方公尺，內部機能分為病房區、醫護工作區、公共服務區、社會服務區、活動聯誼區及其他附屬設施等。

(3) 計畫期間：自 107 年 10 月起至 119 年 8 月止，共計 11 年 11 個月。

(4) 計畫投資總額及資金來源

單位：新臺幣千元

| 年度 | 預算數 | 資 金 來 源 | | | |
|-----|-----------|---------|-----------|------|-----------|
| | | 自有資金 | | 外借資金 | |
| | | 項目 | 金額 | 項目 | 金額 |
| 107 | - | - | - | - | - |
| 108 | - | - | - | - | - |
| 109 | 16,108 | 營運資金 | 16,108 | 國內借款 | - |
| 110 | 40,269 | 營運資金 | 40,269 | 國內借款 | - |
| 111 | 48,323 | 營運資金 | 48,323 | 國內借款 | - |
| 112 | 72,099 | 營運資金 | 72,099 | 國內借款 | - |
| 113 | 679,284 | 營運資金 | 679,284 | 國內借款 | - |
| 114 | 1,448,327 | 營運資金 | 1,448,327 | 國內借款 | - |
| 115 | 1,962,408 | 營運資金 | 1,962,408 | 國內借款 | - |
| 116 | 2,878,355 | 營運資金 | - | 國內借款 | 2,878,355 |

國軍退除役官兵輔導委員會

榮民醫療作業基金

業務計畫及預算說明

中華民國 113 年度

單位：新臺幣千元

| 年度 | 預算數 | 資 金 來 源 | | | |
|-----|-----------|---------|-----------|------|-----------|
| | | 自有資金 | | 外借資金 | |
| | | 項目 | 金額 | 項目 | 金額 |
| 117 | 716,227 | 營運資金 | 694,582 | 國內借款 | 21,645 |
| 118 | 319,300 | 營運資金 | 319,300 | 國內借款 | - |
| 119 | 319,300 | 營運資金 | 319,300 | 國內借款 | - |
| 合計 | 8,500,000 | 營運資金 | 5,600,000 | 國內借款 | 2,900,000 |

(5)效益分析

- ①擴充重症治療照護能量。
- ②引進 AI 智能醫療科技，精實醫療作業環境。
- ③整合榮民醫療資源，提升經營績效，完善健康照護體系相扣合。

3. 臺中榮民總醫院質子治療中心興辦計畫

(1)計畫目的

- ①因應中部地區民眾之醫療需求，擴充癌重症治療照護能量。
- ②整合介入放射診療、放射治療，提供癌病治療之多重、完善及全面的醫療策略。

(2)計畫內容(含目標能量)

規劃地下 2 層、地上 2 層建築，總樓地板面積 9,137 平方公尺，含質子治療室 2+1 間、迴旋加速器室 1 間、光子治療室 5 間、麻醉室 1 間、核磁共振模擬攝影室 1 間、電腦斷層模擬攝影室 1 間、低活度放射性物質存放室 2 間、物理劑量計畫室 1 間等。

(3)計畫期間：自 111 年 3 月起至 114 年 4 月止，共計 3 年 2 個月。

(4)計畫投資總額及資金來源

國軍退除役官兵輔導委員會
榮民醫療作業基金
業務計畫及預算說明
中華民國 113 年度

單位：新臺幣千元

| 年度 | 預算數 | 資金來源(自有資金) | |
|-----|-----------|------------|-----------|
| | | 項目 | 金額 |
| 111 | 20,000 | 營運資金 | 20,000 |
| 112 | 628,043 | 營運資金 | 628,043 |
| 113 | 700,000 | 營運資金 | 700,000 |
| 114 | 1,383,957 | 營運資金 | 1,383,957 |
| 合計 | 2,732,000 | 營運資金 | 2,732,000 |

(5)效益分析

- ①提供高品質的質子治療服務。
- ②整合介入放射診療、放射治療，提供癌病治療之多重、完善及全面的醫療策略。
- ③透過臺中榮民總醫院體系醫院及其他私立醫院的合作平台可提供新竹、苗栗以及中南部民眾質子治療的需求。

4.臺中榮民總醫院嘉義分院長期照護大樓興建計畫

(1)計畫目的

- ①配合長期照顧十年計畫 2.0 之規劃。
- ②落實長照單元照護，發展全方位整合性長期照顧。
- ③建構以住民為中心及符合新設置標準之居家環境。
- ④舒緩外部長期之競爭威脅。
- ⑤調整醫療空間不足及醫療區域區隔化。
- ⑥響應智慧建築及綠建築之政策推動。

(2)計畫內容(含目標能量)

新建長照大樓規劃為地下 1 層，地上 4 層之建築，總樓地板面積 17,346.81 平方公尺，內部機能分為病房區、醫護工作區、活動聯誼區及其他附屬設施等。

(3)計畫期間：自 106 年 9 月起至 113 年 6 月止，共計 6 年 10 個

國軍退除役官兵輔導委員會
榮民醫療作業基金
業務計畫及預算說明
中華民國 113 年度

月。

(4)計畫投資總額及資金來源

單位：新臺幣千元

| 年度 | 預算數 | 資金來源(自有資金) | |
|-----|---------|------------|---------|
| | | 項目 | 金額 |
| 106 | - | - | - |
| 107 | - | - | - |
| 108 | 2,367 | 營運資金 | 2,367 |
| 109 | 33,960 | 營運資金 | 33,960 |
| 110 | 258,313 | 營運資金 | 258,313 |
| 111 | 315,305 | 營運資金 | 315,305 |
| 112 | 82,298 | 營運資金 | 82,298 |
| 113 | 42,906 | 營運資金 | 42,906 |
| 合計 | 735,149 | 營運資金 | 735,149 |

(5)效益分析

- ①改善既有醫療照護環境。
- ②提供完整長期照護及醫療服務。
- ③持續高齡醫學專業人才培訓。

5.臺中榮民總醫院嘉義分院鹿滿住宿式長照機構大樓興辦計畫

(1)計畫目的

- ①配合長期照顧十年計畫 2.0 之規劃。
- ②提供全時照顧住宿等之服務。
- ③以服務使用者為中心，並提供適切服務。
- ④減輕家庭主要照顧壓力及經濟壓力，就近安心托老。
- ⑤落實在地老化服務以維持生活品質。

(2)計畫內容(含目標能量)

興建地上二層 RC 構造建築 1 棟，建築面積 4,019.12 平方

國軍退除役官兵輔導委員會
榮民醫療作業基金
業務計畫及預算說明
中華民國 113 年度

公尺，總樓地板面積 7,722.65 平方公尺，內部機能分為住房區、工作區、活動聯誼區及其他附屬設施等。

(3)計畫期間：自 109 年 1 月起至 114 年 3 月止，共計 5 年 3 個月。

(4)計畫投資總額及資金來源

單位：新臺幣千元

| 年度 | 預算數 | 資金來源(自有資金) | |
|-----|---------|------------|---------|
| | | 項目 | 金額 |
| 109 | - | - | - |
| 110 | 84,661 | 營運資金 | 6,460 |
| | | 其他(衛福部補助款) | 78,201 |
| 111 | 73,284 | 營運資金 | 26,000 |
| | | 其他(衛福部補助款) | 47,284 |
| 112 | - | 營運資金 | - |
| 113 | 257,374 | 營運資金 | 48,090 |
| | | 其他(衛福部補助款) | 209,284 |
| 114 | 137,999 | 營運資金 | 62,414 |
| | | 其他(衛福部補助款) | 75,585 |
| 合計 | 553,318 | 營運資金 | 142,964 |
| | | 其他(衛福部補助款) | 410,354 |

(5)效益分析

- ①取得及持續維持高齡友善長期照顧機構認證，打造適合高齡者生活環境。
- ②人才培育計畫：機構內人員皆完成衛生福利部長期照護訓練 Level I、II 訓練。
- ③行銷方面：透過社區關懷小站及社區活動，讓竹崎鄉在地民眾家中有需求者，可就地療養，讓家屬因距離近而增加探視次數，讓住民享天倫之樂。

國軍退除役官兵輔導委員會榮民醫療作業基金**業務計畫及預算說明**

中華民國 113 年度

(四)一般建築及設備計畫：32 億 2,258 萬 5 千元，包含分年性項目及一次性項目，編列項目如下：

1.分年性項目：

- (1)臺北榮民總醫院新建醫護宿舍大樓計畫，編列房屋及建築 1,510 萬元，什項設備 5,785 萬元。
- (2)臺北榮民總醫院玉里分院震災重建多房間職務宿舍工程，編列房屋及建築 328 萬 4 千元。
- (3)高雄榮民總醫院醫療大樓及門診大樓耐震補強，編列房屋及建築 9,740 萬元。
- (4)高雄榮民總醫院臺南分院員工職務宿舍興建計畫，編列房屋及建築 871 萬 4 千元。

2.一次性項目：

- (1)土地 950 萬元，係臺北榮民總醫院蘇澳及新竹分院有償撥用土地。
- (2)土地改良物 4,464 萬元，係臺北榮民總醫院玉里分院路面、排水改善及斜坡道增設工程。
- (3)房屋及建築 1 億 7,215 萬元，主要係實驗室、宿舍、手術室、門診區、老舊病房及大樓空間等更新整修工程。
- (4)機械及設備 25 億 290 萬 9 千元，主要係醫療儀器、資訊設備增置及汰舊換新。
- (5)交通及運輸設備 1 億 2,067 萬 8 千元，主要係汰換一般公務轎車 1 輛、增購及汰換 8 人座小客貨兩用車 3 輛、增購 8-9 人座小客車 1 輛、UPS 線路、數位監視系統網路設備、病房呼叫鈴系統等增置及汰舊換新。
- (6)什項設備 1 億 9,036 萬元，主要係冰水主機、空調箱、辦公設備及藥品冷藏櫃等增置及汰舊換新。

國軍退除役官兵輔導委員會
榮民醫療作業基金
業務計畫及預算說明
中華民國 113 年度

肆、預算概要

一、業務收支及餘絀之預計

- (一)本年度業務收入 763 億 9,652 萬 6 千元，較上年度預算數 703 億 9,629 萬元，增加 60 億 23 萬 6 千元，約 8.52%，主要係醫療收入增加所致。
- (二)本年度業務成本與費用 752 億 8,093 萬 7 千元，較上年度預算數 699 億 6,735 萬 3 千元，增加 53 億 1,358 萬 4 千元，約 7.59%，主要係醫療收入增加，醫療成本隨同增加所致。
- (三)本年度業務外收入 29 億 8,079 萬 7 千元，較上年度預算數 26 億 804 萬 7 千元，增加 3 億 7,275 萬元，約 14.29%，主要係雜項收入增加所致。
- (四)本年度業務外費用 8 億 700 萬 6 千元，較上年度預算數 6 億 8,843 萬 4 千元，增加 1 億 1,857 萬 2 千元，約 17.22%，主要係雜項費用增加所致。
- (五)本年度業務總收支相抵後，計賸餘 32 億 8,938 萬元，較上年度預算數 23 億 4,855 萬元，增加 9 億 4,083 萬元，約 40.06%。
- (六)本年度收入、成本與費用及賸餘圖表及最近 5 年收入與費用圖表，詳圖 2、3。

二、餘絀撥補之預計

- (一)賸餘之部：本年度預算賸餘 35 億 8,793 萬元，連同前期未分配賸餘 202 億 2,630 萬 5 千元，共有賸餘 238 億 1,423 萬 5 千元，除提存公積 51 億元外，尚餘 187 億 1,423 萬 5 千元，留待以後年度處理。
- (二)短絀之部：本年度預算短絀 2 億 9,855 萬元，連同前期待填補之短絀 2 億 4,421 萬 1 千元，共有待填補短絀 5 億 4,276 萬 1 千元，留待以後年度處理。
- (三)本年度及最近 5 年賸餘分配圖表，詳圖 4、5。

國軍退除役官兵輔導委員會
榮民醫療作業基金
業務計畫及預算說明
中華民國 113 年度

三、現金流量之預計

(一)本年度業務活動之淨現金流入 73 億 5,442 萬 3 千元，包括：

1. 本期賸餘 32 億 8,938 萬元。
2. 利息股利之調整減少 2 億 4,176 萬 2 千元，包括利息收入 2 億 4,276 萬 7 千元及利息費用 100 萬 5 千元。
3. 調整非現金項目增加 40 億 6,605 萬 7 千元，係提存呆帳及醫療折讓 73 億 142 萬 2 千元，折舊 39 億 6,825 萬 1 千元，攤銷 2 億 9,502 萬 9 千元，遞延收入隨折舊及攤銷費用提列轉列受贈收入 2 億 236 萬元，受託經營權益增加 204 萬 8 千元，流動資產淨增 72 億 2,034 萬 5 千元，流動負債淨減 7,389 萬 2 千元。
4. 收取利息 2 億 4,175 萬 3 千元。
5. 支付利息 100 萬 5 千元。

(二)本年度投資活動之淨現金流出 61 億 6,969 萬 7 千元，其中現金流入 26 億 6,150 萬 3 千元，包括減少短期墊款 3 億 7,365 萬元，減少其他資產 22 億 8,785 萬 3 千元；現金流出 88 億 3,120 萬元，包括增加短期墊款 3 億 2,047 萬 6 千元，增加非流動其他金融資產 2 億 3,490 萬元，增加不動產、廠房及設備 55 億 5,014 萬 9 千元，增加無形資產及其他資產 27 億 2,567 萬 5 千元。

(三)本年度籌資活動之淨現金流入 3 億 7,330 萬 5 千元，其中現金流入 13 億 7,807 萬 2 千元，係增加其他負債之數；現金流出 10 億 476 萬 7 千元，包括減少其他負債 10 億 349 萬 7 千元，減少長期負債 127 萬元。

(四)本年度現金及約當現金淨增 15 億 5,803 萬 1 千元，係期末現金 267 億 2,356 萬 8 千元，較期初現金 251 億 6,562 萬 7 千元增加之數。

國軍退除役官兵輔導委員會

榮民醫療作業基金

業務計畫及預算說明

中華民國 113 年度

壹、基金概況

一、設立宗旨

國軍退除役官兵輔導委員會（以下簡稱本會）為辦理國軍退除役官兵就醫、保健及長期照顧等社會醫療服務，支援全國醫療網計畫，並加強醫學研究及教學訓練，提升醫療照護水準，分別於 75 年度及 81 年度依預算法規定設立榮民總醫院作業基金及榮民醫院附設民眾診療作業基金，其中榮民總醫院作業基金，配合臺中分院於 79 年度設立臺中榮民總醫院作業基金，改稱為臺北榮民總醫院作業基金。79 年 10 月臺北榮民總醫院於高雄設立分院，該分院於 84 年度設立高雄榮民總醫院作業基金。另榮民醫院附設民眾診療作業基金，因全民健康保險實施範圍已涵蓋榮民，爰於 86 年度更名為榮民醫院醫療作業基金。

鑒於臺北、臺中、高雄 3 所榮民總醫院及榮民醫院醫療作業基金均為提供醫療保健服務及教學研究而設立，性質相同，為統籌運用資源，爰於 87 年度依中央政府特種基金管理準則第 16 條規定，將上述 4 個基金（臺北、臺中、高雄榮民總醫院作業基金及榮民醫院醫療作業基金）合併為榮民醫療作業基金（以下簡稱本基金）。原有各基金均改為編製附屬單位預算之分預算，隸屬於合併後之本基金。嗣為共享資源，提升醫療保健品質，102 年各榮民醫院改隸為各榮民總醫院之分院，並自 103 年度起將榮民醫療作業基金之「榮民醫院醫療作業基金」裁撤，保留臺北、臺中、高雄榮民總醫院作業基金。自 112 年度起，因應高雄榮民總醫院屏東分院改制為屏東榮民總醫院，設立屏東榮民總醫院作業基金。

二、組織概況

- (一)本基金依榮民醫療作業基金收支保管及運用辦法第 5 條規定，設榮民醫療作業基金管理會，置委員 15 人，其中 1 人為召集人，由本會副主任委員兼任，其餘委員由本會人員及有關機關代表組成；辦

國軍退除役官兵輔導委員會

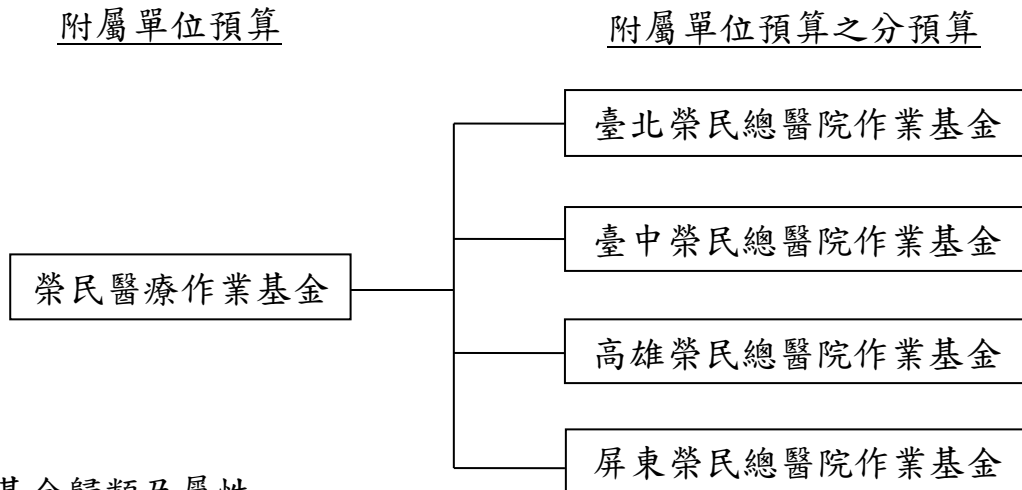
榮民醫療作業基金

業務計畫及預算說明

中華民國 113 年度

理本基金發展與年度計畫之策訂，運用執行之考核及收支、保管及運用之審議等事項。

(二) 本基金構成體系如下圖：



三、基金歸類及屬性

本基金係預算法第 4 條第 1 項第 2 款第 4 目所定，凡經付出仍可收回，而非用於營業之作業基金，據以編製附屬單位預算。

貳、前年度及上年度已過期間預算執行情形（前年度決算結果及上年度預算截至 112 年 6 月 30 日止執行情形）

一、前（111）年度決算結果

(一) 業務收入：決算數 717 億 9,740 萬 2 千元，較預算數 666 億 7,946 萬 3 千元，增加 51 億 1,793 萬 9 千元，約 7.68%。

(二) 業務成本與費用：決算數 698 億 5,905 萬 3 千元，較預算數 659 億 7,335 萬 4 千元，增加 38 億 8,569 萬 9 千元，約 5.89%。

(三) 業務外收入：決算數 36 億 2,198 萬 9 千元，較預算數 24 億 2,379 萬 2 千元，增加 11 億 9,819 萬 7 千元，約 49.43%，主要係收回以前年度溢提備抵醫療折讓所致。

(四) 業務外費用：決算數 11 億 8,927 萬 7 千元，較預算數 6 億 443 萬 5 千元，增加 5 億 8,484 萬 2 千元，約 96.76%，主要係補提以前年度用人費用所致。

(五) 收支賸餘：以上收支相抵後，決算數 43 億 7,106 萬元，較預算數

國軍退除役官兵輔導委員會

榮民醫療作業基金

業務計畫及預算說明

中華民國 113 年度

25 億 2,546 萬 6 千元，增加 18 億 4,559 萬 4 千元，約 73.08%。

(六)固定資產之建設改良擴充：決算數 76 億 3,315 萬元，可用預算數 91 億 4,634 萬 4 千元，執行率 83.46%。

二、上（112）年度截至 6 月底止預算執行情形

(一)業務收入：實際數 370 億 5,546 萬 5 千元，較分配預算數 338 億 8,506 萬 2 千元，增加 31 億 7,040 萬 3 千元，約 9.36%。

(二)業務成本與費用：實際數 349 億 3,438 萬 4 千元，較分配預算數 333 億 9,746 萬 3 千元，增加 15 億 3,692 萬 1 千元，約 4.60%。

(三)業務外收入：實際數 20 億 1,074 萬 6 千元，較分配預算數 9 億 8,409 萬 6 千元，增加 10 億 2,665 萬元，約 104.32%，主要係收回以前年度溢提備抵醫療折讓較預計增加所致。

(四)業務外費用：實際數 4 億 2,508 萬 9 千元，較分配預算數 2 億 5,425 萬元，增加 1 億 7,083 萬 9 千元，約 67.19%，主要係補提以前年度用人費用較預計增加所致。

(五)收支賸餘：以上收支相抵後，實際數 37 億 673 萬 9 千元，較分配預算數 12 億 1,744 萬 5 千元，增加 24 億 8,929 萬 4 千元，約 204.47%。

(六)固定資產之建設改良擴充：實際執行數 15 億 2,221 萬 3 千元，分配預算數 37 億 610 萬 4 千元，執行率 41.07%。

參、業務計畫

一、營運計畫

(一)醫療服務目標

1. 統籌並精進營運效能：由榮民總醫院統籌總院及分院醫療人力、技術、儀器設備及其他資源之規劃、調度及運用，更新設施及設備，精進使用效益，創新研究發展及加強醫事人員教育訓練，帶領分院提升醫療品質，改善門診及住院服務量能。
2. 提升醫療服務品質：持續輔導各院通過醫院評鑑及教學醫院評

國軍退除役官兵輔導委員會

榮民醫療作業基金

業務計畫及預算說明

中華民國 113 年度

- 鑑、辦理提升醫護能力、病人安全之教育訓練，並鼓勵各級醫院參與政府辦理之提升醫療服務品質之活動與認證，以提升營運效能及醫院服務品質。
- 3.發展智慧醫療：榮民總醫院研究發展以病人為中心的智慧醫療及精準照護，智慧給藥、影像判別及重症病程預判照護等醫療保健智慧服務，不斷提升全智能醫院量能，增進病人健康福祉，躋身國際智慧醫院前茅。
 - 4.提供社區醫療保健服務：持續督導各級榮院，積極結合社區資源，進行社區健康需求評估，提供健康講座、健康諮詢、巡迴義診（檢）、疾病篩檢等預防保健服務，提升社區民眾健康自主管理能力，並優化社區預防延緩失能（智）據點服務，透過運動、認知促進、緩和失智與營養衛教等介入服務，延緩失能及失智。發展居家（在宅）醫療服務網絡，由「持續關懷」、「安心用藥」著手，縮短醫院與社區落差，降低居家失能個案多重用藥、再住院及反覆感染等風險，維護居家失能個案用藥安全。另針對高就診次榮民（眷）提供衛教及訪視服務，以協助正確就醫。
 - 5.強化防疫應變：優化遠距視訊醫療及結合智慧照護輔助工具，辦理實地演練，落實鞏固榮民體系三級醫療分層督導，完善防疫整備。
 - 6.結合醫療及長照服務：導入智慧科技輔助服務，推動高齡醫學整合照護、急性後期照護、出院準備無縫銜接長照模式，提供居家式、社區式及機構住宿式全方位長照服務。各榮總分院設置護理之家 3,220 床，高雄榮民總醫院、屏東榮民總醫院龍泉分院、臺北榮民總醫院玉里及鳳林分院與臺中榮民總醫院灣橋分院等 5 家醫院，參加衛生福利部「108 年度獎助布建住宿式長照機構公共化資源計畫」，合計新設 762 床機構住宿式長照床位，提升長照服務量能。

國軍退除役官兵輔導委員會

榮民醫療作業基金

業務計畫及預算說明

中華民國 113 年度

7. 推動安寧緩和醫療照護與推廣計畫：推展安寧居家、安寧共同照護、安寧門診及住院等服務，提供預立醫療照護諮商、悲傷輔導及悲傷遺族篩檢，維護病人自主權利及尊嚴善終。
8. 為提供優質就醫環境及服務量能：持續督導臺中榮民總醫院嘉義分院新建長期照護大樓及鹿滿住宿式長期照護大樓，臺中榮民總醫院新建第三醫療大樓及質子治療中心。
9. 擔負緊急醫療任務：臺中及高雄榮民總醫院為衛生福利部指定之區域緊急醫療應變中心；臺北、臺中、高雄榮民總醫院均參加衛生福利部辦理之醫學中心或重度級急救責任醫院支援離島及醫療不足地區醫院緊急醫療照護服務獎勵計畫，另各級榮院均受衛生福利部指定為急救責任醫院，加入我國急重症醫療照護網絡，使急重症傷病患獲得適當就醫服務。
10. 精進教學研究發展與創新：督導各級榮院與院外（產、官、學）機構合作，並以前瞻思維進行創新多元之精準醫學、再生醫療與遺傳基因醫學、人工智慧與智慧大數據醫療、慢性病管理、高齡醫學、長期照顧等範疇研究計畫，以精進醫療學術研究水準、創新醫療技術及培訓優良醫事人員，提供優質醫療保健服務。
11. 培育醫師人力挹注偏鄉資源：配合衛生福利部辦理畢業後綜合臨床醫學訓練及專科醫師訓練，使醫師具備獨立執業能力，提升基層醫療服務品質，各榮民總醫院培訓公費醫師、補助科經營醫師及管制陞任師（三）級醫師至分院服務之人事經管原則；配合衛生福利部辦理偏鄉醫師留任獎勵計畫，羅致及留任服務期滿之醫師，以緩解偏鄉醫師人力不足及平衡城鄉醫療差距。

(二) 主要營運計畫：

1. 門診病患醫療：本(113)年度預計診療門診病患 934 萬 3,349 人次，較上年度預算數 899 萬 3,628 人次，增加 34 萬 9,721 人次，約 3.89%。

國軍退除役官兵輔導委員會

榮民醫療作業基金

業務計畫及預算說明

中華民國 113 年度

2. 住院病患醫療：本年度預計診療住院病患 361 萬 5,283 人日，較上年度預算數 347 萬 7,632 人日，增加 13 萬 7,651 人日，約 3.96 %。

(三) 工程管理費：

1. 專案計畫：依「中央政府各機關工程管理費支用要點」規定，按 3%~0.5% 估算工程管理費，本年度編列於「房屋及建築」280 萬元。

2. 一般建築及設備計畫：依「中央政府各機關工程管理費支用要點」規定，按 3%~0.7% 估算工程管理費，本年度編列於「房屋及建築」195 萬 9 千元。

二、固定資產之建設、改良、擴充與其資金來源及其投資計畫之成本與效益分析

(一) 本年度預算編列 55 億 5,014 萬 9 千元，計有專案計畫及一般建築及設備計畫，由營運資金及其他支應：

1. 專案計畫 23 億 2,756 萬 4 千元，屬繼續計畫。

2. 一般建築及設備計畫 32 億 2,258 萬 5 千元，其中：

(1) 分年性項目 1 億 8,234 萬 8 千元。

(2) 一次性項目 30 億 4,023 萬 7 千元。

(二) 本年度固定資產建設改良擴充及其資金來源圖表，詳圖 1。

(三) 專案計畫

1. 臺北榮民總醫院新建重粒子癌症治療中心計畫

(1) 計畫目的

① 提供病患先進治療方法與技術，改善國內癌症醫療服務。

② 整合各腫瘤專科，強化癌症治療競爭力，提升醫療服務品質。

③ 發展以病人為中心之完整性癌症照護，提高癌症控制率。

(2) 計畫內容(含目標能量)

① 興建重粒子癌症治療中心大樓，規劃為地下 1 層，地上 4 層

國軍退除役官兵輔導委員會

榮民醫療作業基金

業務計畫及預算說明

中華民國 113 年度

之建築，總樓地板面積 12,537 平方公尺，內部機能分為重粒子治療區、門診區、模擬定位區、治療計劃與設備品管制定區、研究討論區等。

②購置重粒子醫療儀器與相關設備。

(3)計畫期間：自 105 年 1 月起至 113 年 7 月止，共計 8 年 7 個月。

(4)計畫投資總額及資金來源

①大樓建築物總工程費 14 億 8,500 萬元，係由民間企業興建完畢後，實物捐贈。

②儀器設備及公共藝術部分

單位：新臺幣千元

| 年度 | 預算數 | 資金來源(自有資金) | |
|-----|-----------|------------|-----------|
| | | 項目 | 金額 |
| 106 | 810,000 | 營運資金 | 210,000 |
| | | 其他(外界捐款) | 600,000 |
| 107 | - | 營運資金 | - |
| 108 | - | 營運資金 | - |
| 109 | - | 營運資金 | - |
| 110 | 513,000 | 營運資金 | 513,000 |
| 111 | 243,000 | 營運資金 | 243,000 |
| 112 | 501,000 | 營運資金 | 501,000 |
| 113 | 648,000 | 營運資金 | 648,000 |
| 合計 | 2,715,000 | 營運資金 | 2,115,000 |
| | | 其他(外界捐款) | 600,000 |

(5)效益分析

提供國家級癌症醫療服務與研究，提升國內癌症醫療品質及國際競爭力。

國軍退除役官兵輔導委員會

榮民醫療作業基金

業務計畫及預算說明

中華民國 113 年度

2. 臺中榮民總醫院第三醫療大樓興辦計畫

(1) 計畫目的

- ① 因應中部地區民眾醫療需求，擴充重症治療照護能量。
- ② 臺中榮民總醫院為中部地區唯一的公立醫學中心，醫療設施必須符合新制評鑑基準。
- ③ 引進 AI 智能醫療科技，精實醫療作業環境。

(2) 計畫內容(含目標能量)

新建第三醫療大樓規劃為地下 6 層，地上 13 層之建築，總樓地板面積 98,190.66 平方公尺，內部機能分為病房區、醫護工作區、公共服務區、社會服務區、活動聯誼區及其他附屬設施等。

(3) 計畫期間：自 107 年 10 月起至 119 年 8 月止，共計 11 年 11 個月。

(4) 計畫投資總額及資金來源

單位：新臺幣千元

| 年度 | 預算數 | 資 金 來 源 | | | |
|-----|-----------|---------|-----------|------|-----------|
| | | 自有資金 | | 外借資金 | |
| | | 項目 | 金額 | 項目 | 金額 |
| 107 | - | - | - | - | - |
| 108 | - | - | - | - | - |
| 109 | 16,108 | 營運資金 | 16,108 | 國內借款 | - |
| 110 | 40,269 | 營運資金 | 40,269 | 國內借款 | - |
| 111 | 48,323 | 營運資金 | 48,323 | 國內借款 | - |
| 112 | 72,099 | 營運資金 | 72,099 | 國內借款 | - |
| 113 | 679,284 | 營運資金 | 679,284 | 國內借款 | - |
| 114 | 1,448,327 | 營運資金 | 1,448,327 | 國內借款 | - |
| 115 | 1,962,408 | 營運資金 | 1,962,408 | 國內借款 | - |
| 116 | 2,878,355 | 營運資金 | - | 國內借款 | 2,878,355 |

國軍退除役官兵輔導委員會

榮民醫療作業基金

業務計畫及預算說明

中華民國 113 年度

單位：新臺幣千元

| 年度 | 預算數 | 資 金 來 源 | | | |
|-----|-----------|---------|-----------|------|-----------|
| | | 自有資金 | | 外借資金 | |
| | | 項目 | 金額 | 項目 | 金額 |
| 117 | 716,227 | 營運資金 | 694,582 | 國內借款 | 21,645 |
| 118 | 319,300 | 營運資金 | 319,300 | 國內借款 | - |
| 119 | 319,300 | 營運資金 | 319,300 | 國內借款 | - |
| 合計 | 8,500,000 | 營運資金 | 5,600,000 | 國內借款 | 2,900,000 |

(5)效益分析

- ①擴充重症治療照護能量。
- ②引進 AI 智能醫療科技，精實醫療作業環境。
- ③整合榮民醫療資源，提升經營績效，完善健康照護體系相扣合。

3. 臺中榮民總醫院質子治療中心興辦計畫

(1)計畫目的

- ①因應中部地區民眾之醫療需求，擴充癌重症治療照護能量。
- ②整合介入放射診療、放射治療，提供癌病治療之多重、完善及全面的醫療策略。

(2)計畫內容(含目標能量)

規劃地下 2 層、地上 2 層建築，總樓地板面積 9,137 平方公尺，含質子治療室 2+1 間、迴旋加速器室 1 間、光子治療室 5 間、麻醉室 1 間、核磁共振模擬攝影室 1 間、電腦斷層模擬攝影室 1 間、低活度放射性物質存放室 2 間、物理劑量計畫室 1 間等。

(3)計畫期間：自 111 年 3 月起至 114 年 4 月止，共計 3 年 2 個月。

(4)計畫投資總額及資金來源

國軍退除役官兵輔導委員會
榮民醫療作業基金
業務計畫及預算說明
中華民國 113 年度

單位：新臺幣千元

| 年度 | 預算數 | 資金來源(自有資金) | |
|-----|-----------|------------|-----------|
| | | 項目 | 金額 |
| 111 | 20,000 | 營運資金 | 20,000 |
| 112 | 628,043 | 營運資金 | 628,043 |
| 113 | 700,000 | 營運資金 | 700,000 |
| 114 | 1,383,957 | 營運資金 | 1,383,957 |
| 合計 | 2,732,000 | 營運資金 | 2,732,000 |

(5)效益分析

- ①提供高品質的質子治療服務。
- ②整合介入放射診療、放射治療，提供癌病治療之多重、完善及全面的醫療策略。
- ③透過臺中榮民總醫院體系醫院及其他私立醫院的合作平台可提供新竹、苗栗以及中南部民眾質子治療的需求。

4.臺中榮民總醫院嘉義分院長期照護大樓興建計畫

(1)計畫目的

- ①配合長期照顧十年計畫 2.0 之規劃。
- ②落實長照單元照護，發展全方位整合性長期照顧。
- ③建構以住民為中心及符合新設置標準之居家環境。
- ④舒緩外部長期之競爭威脅。
- ⑤調整醫療空間不足及醫療區域區隔化。
- ⑥響應智慧建築及綠建築之政策推動。

(2)計畫內容(含目標能量)

新建長照大樓規劃為地下 1 層，地上 4 層之建築，總樓地板面積 17,346.81 平方公尺，內部機能分為病房區、醫護工作區、活動聯誼區及其他附屬設施等。

(3)計畫期間：自 106 年 9 月起至 113 年 6 月止，共計 6 年 10 個

國軍退除役官兵輔導委員會
榮民醫療作業基金
業務計畫及預算說明
中華民國 113 年度

月。

(4)計畫投資總額及資金來源

單位：新臺幣千元

| 年度 | 預算數 | 資金來源(自有資金) | |
|-----|---------|------------|---------|
| | | 項目 | 金額 |
| 106 | - | - | - |
| 107 | - | - | - |
| 108 | 2,367 | 營運資金 | 2,367 |
| 109 | 33,960 | 營運資金 | 33,960 |
| 110 | 258,313 | 營運資金 | 258,313 |
| 111 | 315,305 | 營運資金 | 315,305 |
| 112 | 82,298 | 營運資金 | 82,298 |
| 113 | 42,906 | 營運資金 | 42,906 |
| 合計 | 735,149 | 營運資金 | 735,149 |

(5)效益分析

- ①改善既有醫療照護環境。
- ②提供完整長期照護及醫療服務。
- ③持續高齡醫學專業人才培訓。

5.臺中榮民總醫院嘉義分院鹿滿住宿式長照機構大樓興辦計畫

(1)計畫目的

- ①配合長期照顧十年計畫 2.0 之規劃。
- ②提供全時照顧住宿等之服務。
- ③以服務使用者為中心，並提供適切服務。
- ④減輕家庭主要照顧壓力及經濟壓力，就近安心托老。
- ⑤落實在地老化服務以維持生活品質。

(2)計畫內容(含目標能量)

興建地上二層 RC 構造建築 1 棟，建築面積 4,019.12 平方

國軍退除役官兵輔導委員會
榮民醫療作業基金
業務計畫及預算說明
中華民國 113 年度

公尺，總樓地板面積 7,722.65 平方公尺，內部機能分為住房區、工作區、活動聯誼區及其他附屬設施等。

(3)計畫期間：自 109 年 1 月起至 114 年 3 月止，共計 5 年 3 個月。

(4)計畫投資總額及資金來源

單位：新臺幣千元

| 年度 | 預算數 | 資金來源(自有資金) | |
|-----|---------|------------|---------|
| | | 項目 | 金額 |
| 109 | - | - | - |
| 110 | 84,661 | 營運資金 | 6,460 |
| | | 其他(衛福部補助款) | 78,201 |
| 111 | 73,284 | 營運資金 | 26,000 |
| | | 其他(衛福部補助款) | 47,284 |
| 112 | - | 營運資金 | - |
| 113 | 257,374 | 營運資金 | 48,090 |
| | | 其他(衛福部補助款) | 209,284 |
| 114 | 137,999 | 營運資金 | 62,414 |
| | | 其他(衛福部補助款) | 75,585 |
| 合計 | 553,318 | 營運資金 | 142,964 |
| | | 其他(衛福部補助款) | 410,354 |

(5)效益分析

- ①取得及持續維持高齡友善長期照顧機構認證，打造適合高齡者生活環境。
- ②人才培育計畫：機構內人員皆完成衛生福利部長期照護訓練 Level I、II 訓練。
- ③行銷方面：透過社區關懷小站及社區活動，讓竹崎鄉在地民眾家中有需求者，可就地療養，讓家屬因距離近而增加探視次數，讓住民享天倫之樂。

國軍退除役官兵輔導委員會

榮民醫療作業基金

業務計畫及預算說明

中華民國 113 年度

(四)一般建築及設備計畫：32 億 2,258 萬 5 千元，包含分年性項目及一次性項目，編列項目如下：

1.分年性項目：

- (1)臺北榮民總醫院新建醫護宿舍大樓計畫，編列房屋及建築 1,510 萬元，什項設備 5,785 萬元。
- (2)臺北榮民總醫院玉里分院震災重建多房間職務宿舍工程，編列房屋及建築 328 萬 4 千元。
- (3)高雄榮民總醫院醫療大樓及門診大樓耐震補強，編列房屋及建築 9,740 萬元。
- (4)高雄榮民總醫院臺南分院員工職務宿舍興建計畫，編列房屋及建築 871 萬 4 千元。

2.一次性項目：

- (1)土地 950 萬元，係臺北榮民總醫院蘇澳及新竹分院有償撥用土地。
- (2)土地改良物 4,464 萬元，係臺北榮民總醫院玉里分院路面、排水改善及斜坡道增設工程。
- (3)房屋及建築 1 億 7,215 萬元，主要係實驗室、宿舍、手術室、門診區、老舊病房及大樓空間等更新整修工程。
- (4)機械及設備 25 億 290 萬 9 千元，主要係醫療儀器、資訊設備增置及汰舊換新。
- (5)交通及運輸設備 1 億 2,067 萬 8 千元，主要係汰換一般公務轎車 1 輛、增購及汰換 8 人座小客貨兩用車 3 輛、增購 8-9 人座小客車 1 輛、UPS 線路、數位監視系統網路設備、病房呼叫鈴系統等增置及汰舊換新。
- (6)什項設備 1 億 9,036 萬元，主要係冰水主機、空調箱、辦公設備及藥品冷藏櫃等增置及汰舊換新。

國軍退除役官兵輔導委員會
榮民醫療作業基金
業務計畫及預算說明
中華民國 113 年度

肆、預算概要

一、業務收支及餘絀之預計

- (一)本年度業務收入 763 億 9,652 萬 6 千元，較上年度預算數 703 億 9,629 萬元，增加 60 億 23 萬 6 千元，約 8.52%，主要係醫療收入增加所致。
- (二)本年度業務成本與費用 752 億 8,093 萬 7 千元，較上年度預算數 699 億 6,735 萬 3 千元，增加 53 億 1,358 萬 4 千元，約 7.59%，主要係醫療收入增加，醫療成本隨同增加所致。
- (三)本年度業務外收入 29 億 8,079 萬 7 千元，較上年度預算數 26 億 804 萬 7 千元，增加 3 億 7,275 萬元，約 14.29%，主要係雜項收入增加所致。
- (四)本年度業務外費用 8 億 700 萬 6 千元，較上年度預算數 6 億 8,843 萬 4 千元，增加 1 億 1,857 萬 2 千元，約 17.22%，主要係雜項費用增加所致。
- (五)本年度業務總收支相抵後，計賸餘 32 億 8,938 萬元，較上年度預算數 23 億 4,855 萬元，增加 9 億 4,083 萬元，約 40.06%。
- (六)本年度收入、成本與費用及賸餘圖表及最近 5 年收入與費用圖表，詳圖 2、3。

二、餘絀撥補之預計

- (一)賸餘之部：本年度預算賸餘 35 億 8,793 萬元，連同前期未分配賸餘 202 億 2,630 萬 5 千元，共有賸餘 238 億 1,423 萬 5 千元，除提存公積 51 億元外，尚餘 187 億 1,423 萬 5 千元，留待以後年度處理。
- (二)短絀之部：本年度預算短絀 2 億 9,855 萬元，連同前期待填補之短絀 2 億 4,421 萬 1 千元，共有待填補短絀 5 億 4,276 萬 1 千元，留待以後年度處理。
- (三)本年度及最近 5 年賸餘分配圖表，詳圖 4、5。

國軍退除役官兵輔導委員會榮民醫療作業基金**業務計畫及預算說明**

中華民國 113 年度

三、現金流量之預計

(一)本年度業務活動之淨現金流入 73 億 5,442 萬 3 千元，包括：

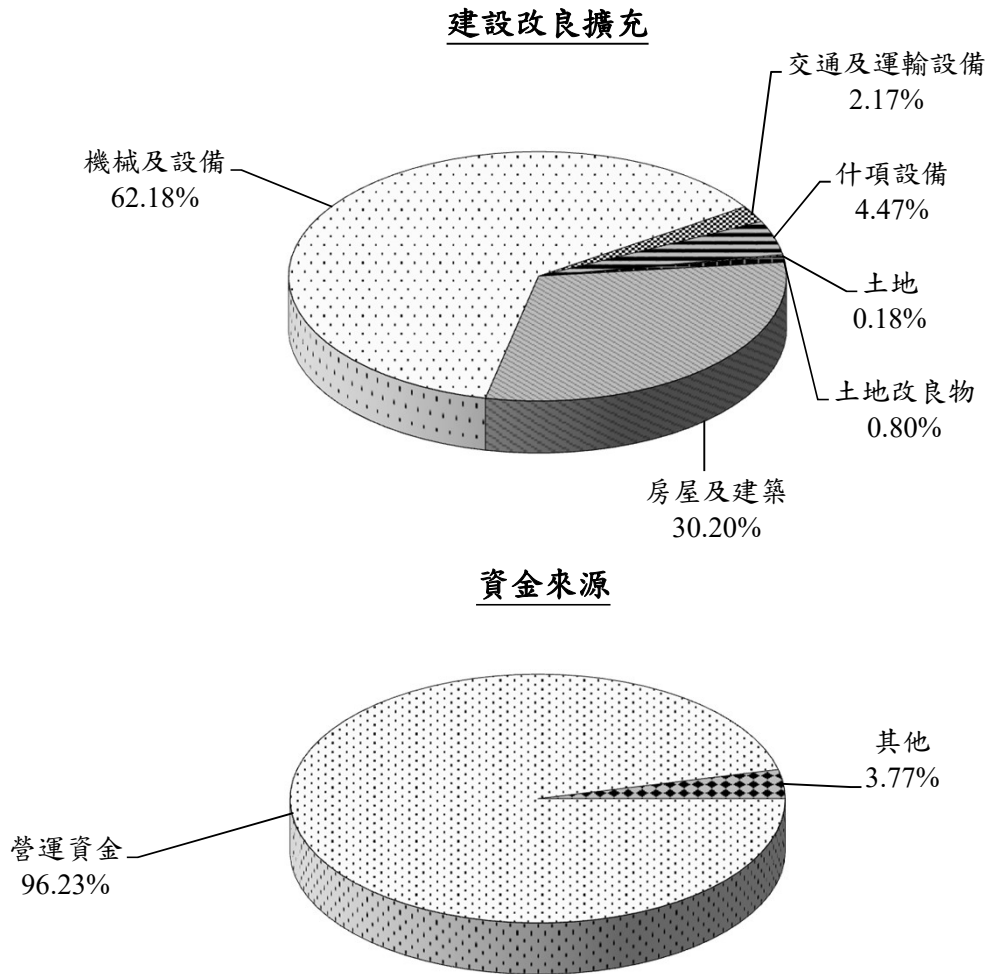
1. 本期賸餘 32 億 8,938 萬元。
2. 利息股利之調整減少 2 億 4,176 萬 2 千元，包括利息收入 2 億 4,276 萬 7 千元及利息費用 100 萬 5 千元。
3. 調整非現金項目增加 40 億 6,605 萬 7 千元，係提存呆帳及醫療折讓 73 億 142 萬 2 千元，折舊 39 億 6,825 萬 1 千元，攤銷 2 億 9,502 萬 9 千元，遞延收入隨折舊及攤銷費用提列轉列受贈收入 2 億 236 萬元，受託經營權益增加 204 萬 8 千元，流動資產淨增 72 億 2,034 萬 5 千元，流動負債淨減 7,389 萬 2 千元。
4. 收取利息 2 億 4,175 萬 3 千元。
5. 支付利息 100 萬 5 千元。

(二)本年度投資活動之淨現金流出 61 億 6,969 萬 7 千元，其中現金流入 26 億 6,150 萬 3 千元，包括減少短期墊款 3 億 7,365 萬元，減少其他資產 22 億 8,785 萬 3 千元；現金流出 88 億 3,120 萬元，包括增加短期墊款 3 億 2,047 萬 6 千元，增加非流動其他金融資產 2 億 3,490 萬元，增加不動產、廠房及設備 55 億 5,014 萬 9 千元，增加無形資產及其他資產 27 億 2,567 萬 5 千元。

(三)本年度籌資活動之淨現金流入 3 億 7,330 萬 5 千元，其中現金流入 13 億 7,807 萬 2 千元，係增加其他負債之數；現金流出 10 億 476 萬 7 千元，包括減少其他負債 10 億 349 萬 7 千元，減少長期負債 127 萬元。

(四)本年度現金及約當現金淨增 15 億 5,803 萬 1 千元，係期末現金 267 億 2,356 萬 8 千元，較期初現金 251 億 6,562 萬 7 千元增加之數。

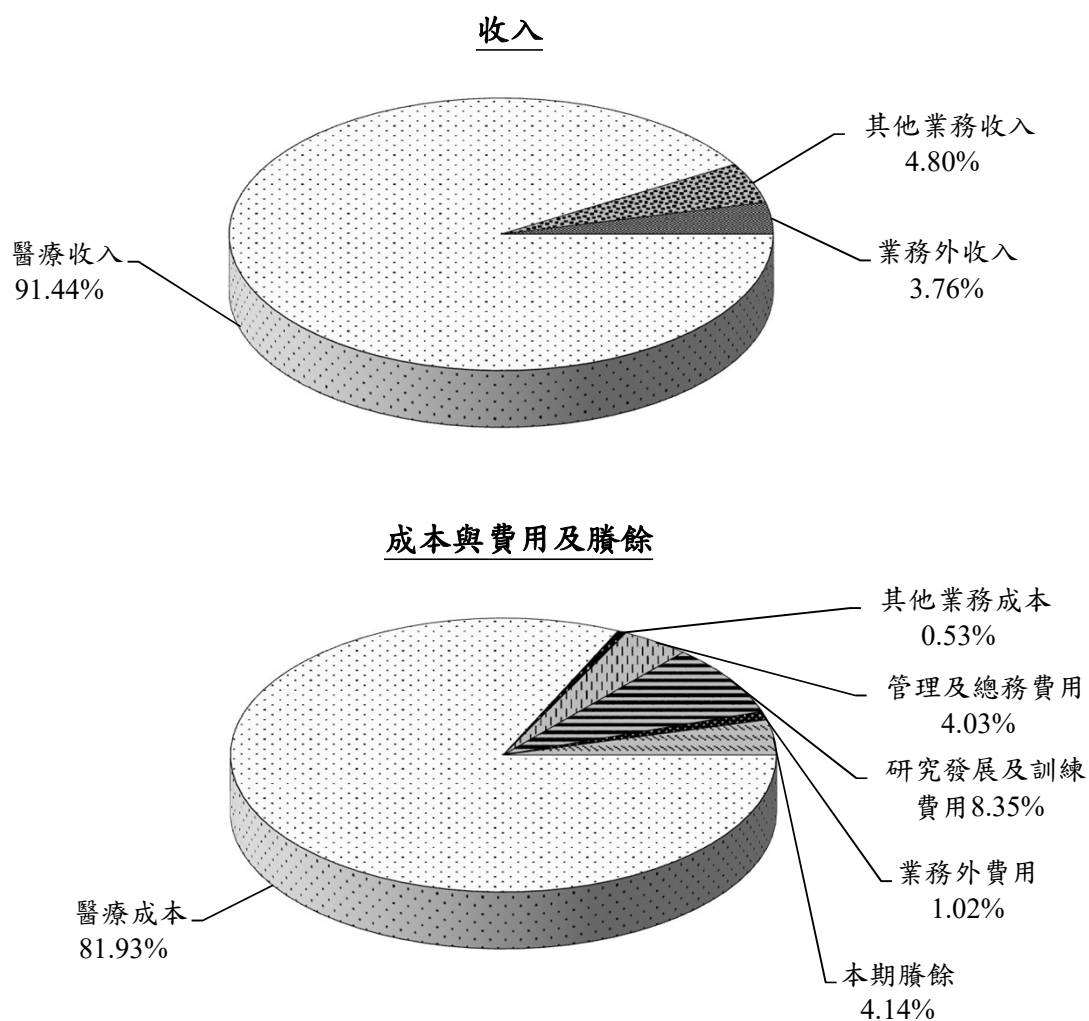
圖1 113年度固定資產建設改良擴充及資金來源



單位：新臺幣千元

| 建設改良擴充 | 113年度預算 | 資金來源 | 113年度預算 |
|-----------|-----------|---------|-----------|
| 不動產、廠房及設備 | 5,550,149 | 營運資金 | 5,340,865 |
| 土地 | 9,500 | 出售不適用資產 | |
| 土地改良物 | 44,640 | 國庫撥款 | |
| 房屋及建築 | 1,676,212 | 其他 | 209,284 |
| 機械及設備 | 3,450,909 | 外借資金 | |
| 交通及運輸設備 | 120,678 | | |
| 什項設備 | 248,210 | | |
| 其他 | | | |
| 合計 | 5,550,149 | 合計 | 5,550,149 |

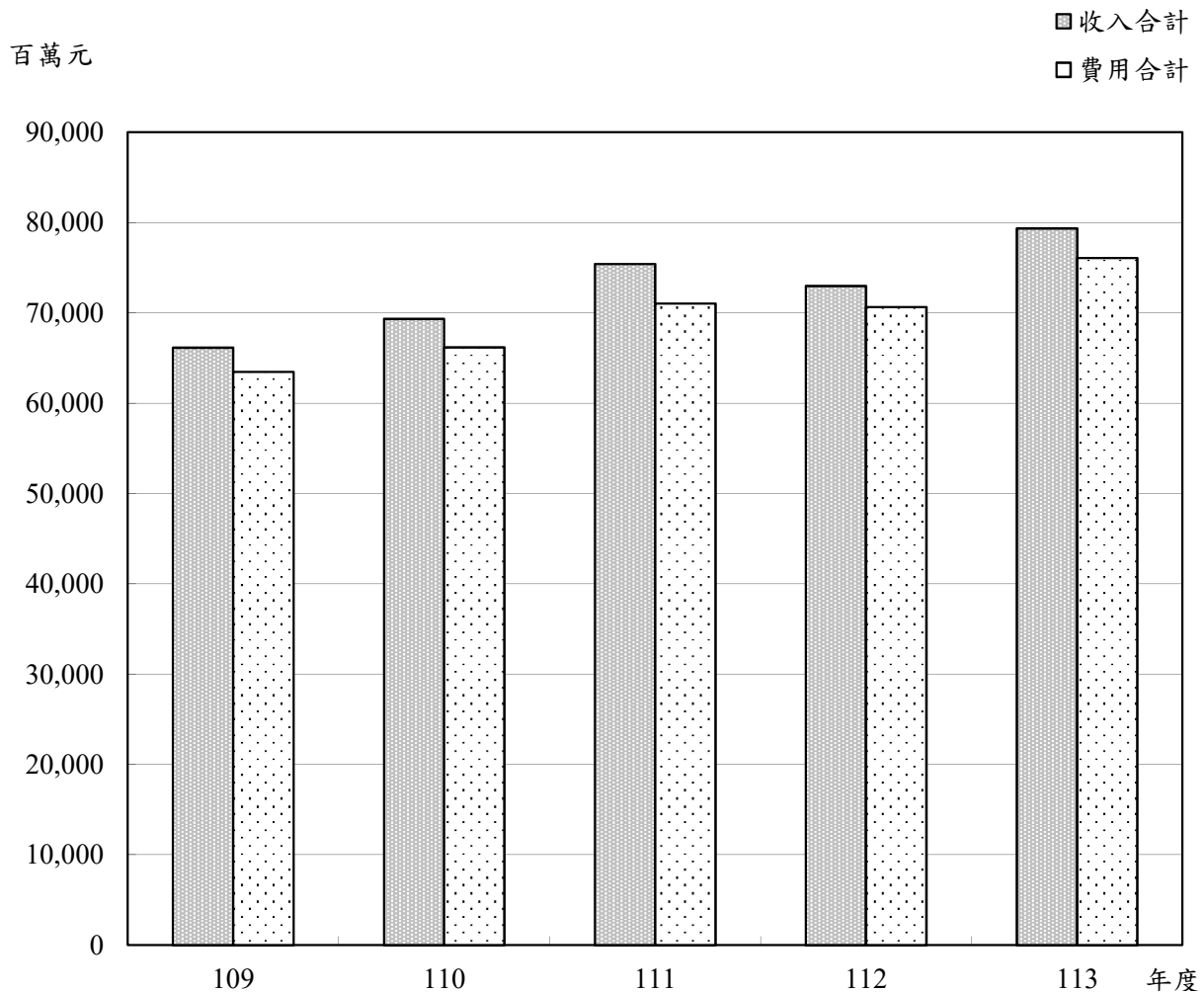
圖2 113年度收入、成本與費用及賸餘



單位：新臺幣千元

| 收入 | 113年度預算 | 成本與費用及賸餘 | 113年度預算 |
|--------|-------------------|------------|-------------------|
| 業務收入 | 76,396,526 | 業務成本與費用 | 75,280,937 |
| 醫療收入 | 72,582,924 | 醫療成本 | 65,032,094 |
| 其他業務收入 | 3,813,602 | 其他業務成本 | 422,814 |
| 業務外收入 | 2,980,797 | 管理及總務費用 | 3,197,008 |
| | | 研究發展及訓練費用 | 6,629,021 |
| | | 業務外費用 | 807,006 |
| | | 本期賸餘 | 3,289,380 |
| 收入總額 | 79,377,323 | 成本、費用及賸餘總額 | 79,377,323 |

圖3 最近5年收入與費用

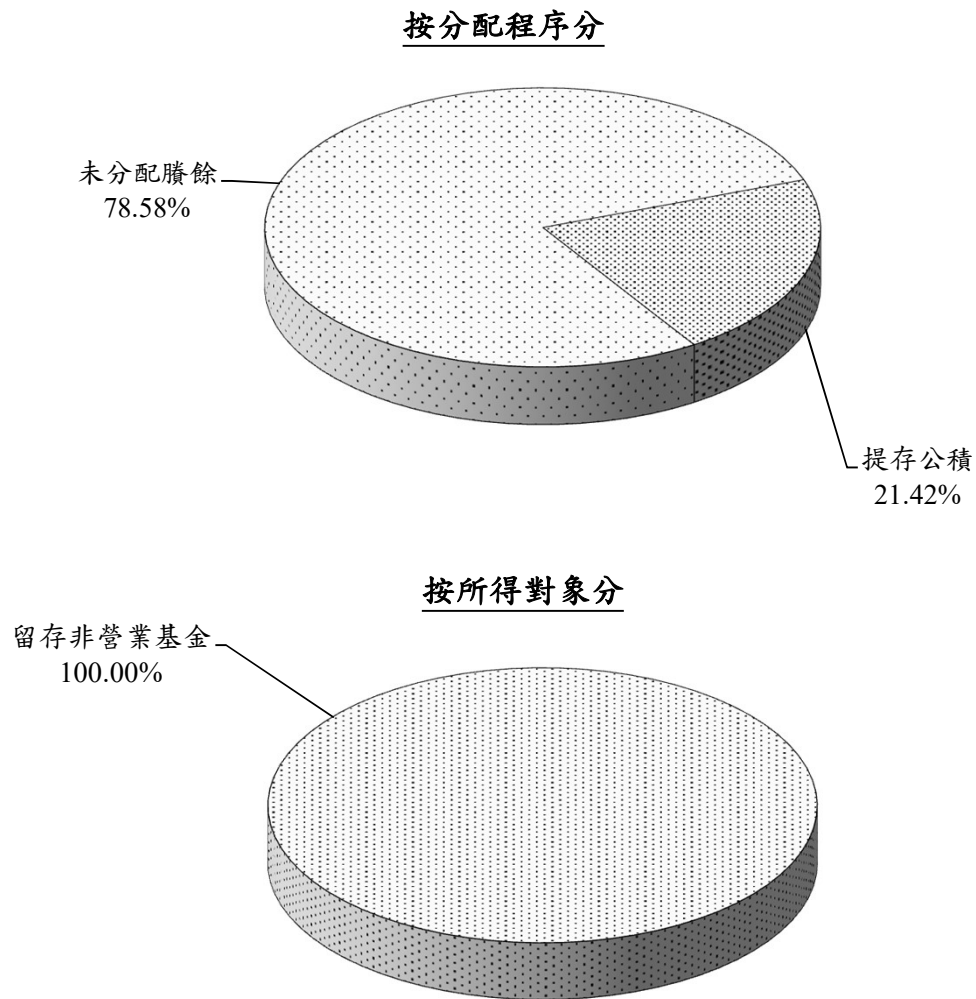


單位：新臺幣千元

| 年度 項目 | 109年度決 算 | 110年度決 算 | 111年度決 算 | 112年度預 算 | 113年度預 算 |
|-------------|-------------------|-------------------|-------------------|-------------------|-------------------|
| 收入 | | | | | |
| 業務收入 | 63,305,632 | 66,275,385 | 71,797,402 | 70,396,290 | 76,396,526 |
| 業務外收入 | 2,839,539 | 3,076,316 | 3,621,989 | 2,608,047 | 2,980,797 |
| 收入合計 | 66,145,171 | 69,351,701 | 75,419,391 | 73,004,337 | 79,377,323 |
| 費用 | | | | | |
| 業務成本與費用 | 62,472,038 | 65,160,487 | 69,859,053 | 69,967,353 | 75,280,937 |
| 業務外費用 | 999,593 | 1,029,313 | 1,189,277 | 688,434 | 807,006 |
| 費用合計 | 63,471,631 | 66,189,800 | 71,048,330 | 70,655,787 | 76,087,943 |
| 本期賸餘 | 2,673,539 | 3,161,902 | 4,371,060 | 2,348,550 | 3,289,380 |

註：109至111年度決算數為審定決算數；112年度預算為法定預算數。以下各表同。

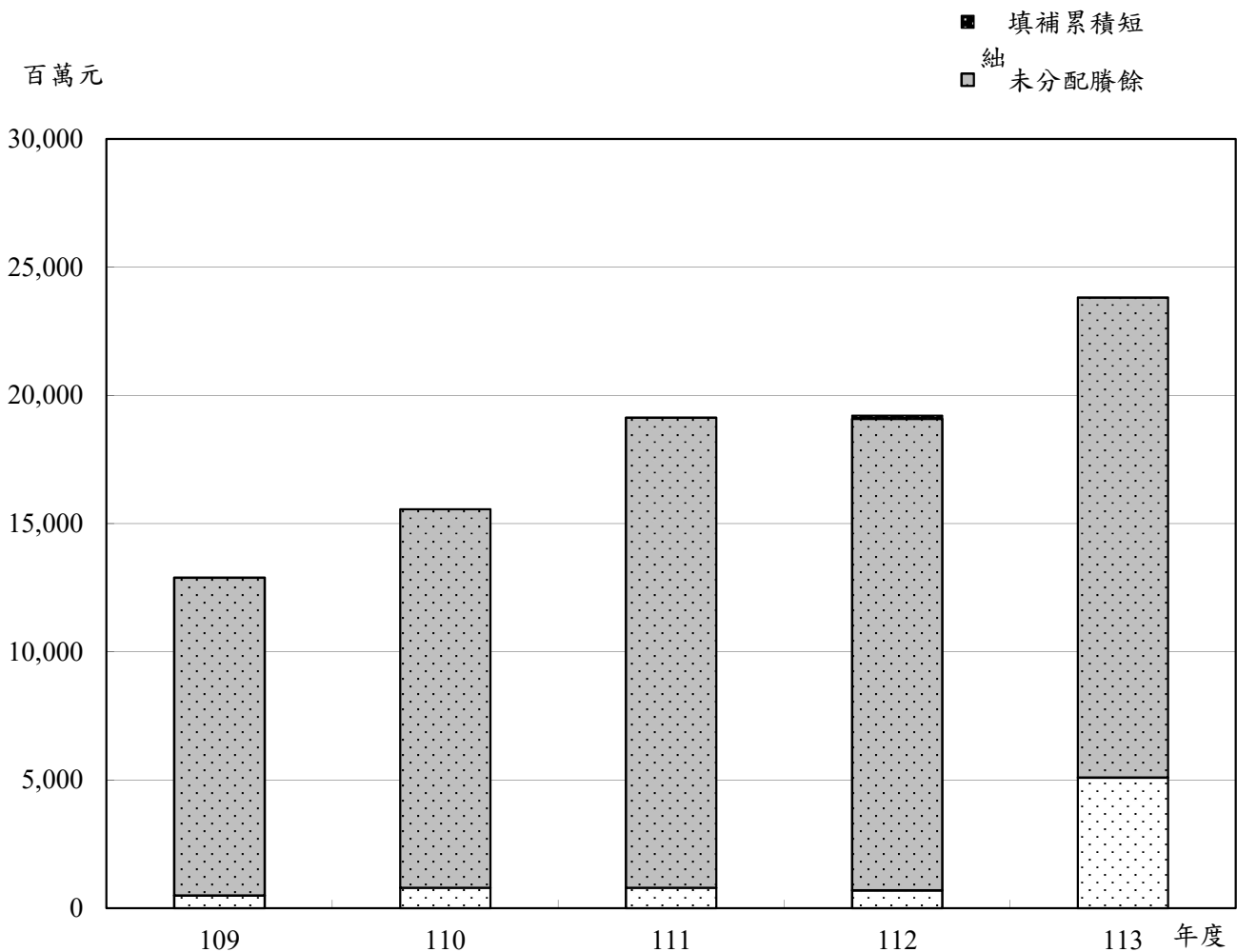
圖4 113年度賸餘分配



單位：新臺幣千元

| 按分配程序分 | 113年度預算 | 按所得對象分 | 113年度預算 |
|--------|------------|---------|------------|
| 填補累積短絀 | | 中央政府所得 | |
| 提存公積 | 5,100,000 | 留存非營業基金 | 23,814,235 |
| 賸餘撥充基金 | | | |
| 解繳公庫淨額 | | | |
| 未分配賸餘 | 18,714,235 | | |
| 合 計 | 23,814,235 | 合 計 | 23,814,235 |

圖5 最近5年賸餘分配



單位：新臺幣千元

| 年度 項目 | 109年度決算 | 110年度決算 | 111年度決算 | 112年度預算 | 113年度預算 |
|----------|------------|------------|------------|------------|------------|
| 賸餘分配 | | | | | |
| 填補累積短絀 | | | | 138,181 | |
| 提存公積 | 500,000 | 800,000 | 800,000 | 700,000 | 5,100,000 |
| 賸餘撥充基金數 | | | | | |
| 解繳公庫淨額 | | | | | |
| 其他依法分配數 | | | | | |
| 未分配賸餘 | 12,400,581 | 14,762,483 | 18,333,543 | 18,374,638 | 18,714,235 |
| 合計 | 12,900,581 | 15,562,483 | 19,133,543 | 19,212,819 | 23,814,235 |

國軍退除役官兵輔導委員會
榮民醫療作業基金
收支餘絀預計表

中華民國113年度

單位：新臺幣千元

| 前年度決算數 | | 科 目 | 本年度預算數 | | 上年度預算數 | | 比較增減(-) | |
|-------------------|---------------|------------------|-------------------|---------------|-------------------|---------------|------------------|---------------|
| 金額 | % | | 金額 | % | 金額 | % | 金額 | % |
| 71,797,402 | 100.00 | 業務收入 | 76,396,526 | 100.00 | 70,396,290 | 100.00 | 6,000,236 | 8.52 |
| 67,566,302 | 94.11 | 醫療收入 | 72,582,924 | 95.01 | 66,555,570 | 94.54 | 6,027,354 | 9.06 |
| 36,168,331 | 50.38 | 門診醫療收入 | 38,860,192 | 50.87 | 36,019,463 | 51.17 | 2,840,729 | 7.89 |
| 36,372,831 | 50.66 | 住院醫療收入 | 40,343,464 | 52.81 | 36,957,461 | 52.50 | 3,386,003 | 9.16 |
| 831,802 | 1.16 | 其他醫療收入 | 851,754 | 1.11 | 837,317 | 1.19 | 14,437 | 1.72 |
| -5,630,991 | -7.84 | 醫療折讓 | -7,273,007 | -9.52 | -7,049,015 | -10.01 | -223,992 | 3.18 |
| -175,671 | -0.24 | 醫療優待免費 | -199,479 | -0.26 | -209,656 | -0.30 | 10,177 | -4.85 |
| 4,231,100 | 5.89 | 其他業務收入 | 3,813,602 | 4.99 | 3,840,720 | 5.46 | -27,118 | -0.71 |
| 1,025,034 | 1.43 | 臨床教學研究補助收入 | 1,075,034 | 1.41 | 1,025,034 | 1.46 | 50,000 | 4.88 |
| 2,671,746 | 3.72 | 其他補助收入 | 2,291,640 | 3.00 | 2,342,686 | 3.33 | -51,046 | -2.18 |
| 534,320 | 0.74 | 雜項業務收入 | 446,928 | 0.59 | 473,000 | 0.67 | -26,072 | -5.51 |
| 69,859,053 | 97.30 | 業務成本與費用 | 75,280,937 | 98.54 | 69,967,353 | 99.39 | 5,313,584 | 7.59 |
| 60,065,127 | 83.66 | 醫療成本 | 65,032,094 | 85.12 | 60,307,466 | 85.67 | 4,724,628 | 7.83 |
| 28,567,837 | 39.79 | 門診醫療成本 | 30,955,798 | 40.52 | 28,704,059 | 40.77 | 2,251,739 | 7.84 |
| 30,679,316 | 42.73 | 住院醫療成本 | 33,210,141 | 43.47 | 30,773,817 | 43.72 | 2,436,324 | 7.92 |
| 817,973 | 1.14 | 其他醫療成本 | 866,155 | 1.13 | 829,590 | 1.18 | 36,565 | 4.41 |
| 491,890 | 0.69 | 其他業務成本 | 422,814 | 0.55 | 452,053 | 0.64 | -29,239 | -6.47 |
| 491,890 | 0.69 | 雜項業務成本 | 422,814 | 0.55 | 452,053 | 0.64 | -29,239 | -6.47 |
| 2,883,967 | 4.02 | 管理及總務費用 | 3,197,008 | 4.18 | 3,094,678 | 4.40 | 102,330 | 3.31 |
| 2,883,967 | 4.02 | 管理費用及總務費用 | 3,197,008 | 4.18 | 3,094,678 | 4.40 | 102,330 | 3.31 |
| 6,418,069 | 8.94 | 研究發展及訓練費用 | 6,629,021 | 8.68 | 6,113,156 | 8.68 | 515,865 | 8.44 |
| 3,088,872 | 4.30 | 研究發展費用 | 3,394,271 | 4.44 | 3,125,849 | 4.44 | 268,422 | 8.59 |
| 3,329,197 | 4.64 | 訓練費用 | 3,234,750 | 4.23 | 2,987,307 | 4.24 | 247,443 | 8.28 |
| 1,938,348 | 2.70 | 業務賸餘(短絀) | 1,115,589 | 1.46 | 428,937 | 0.61 | 686,652 | 160.08 |

國軍退除役官兵輔導委員會
榮民醫療作業基金
收支餘絀預計表

中華民國113年度

單位：新臺幣千元

| 前年度決算數 | | 科 目 | 本年度預算數 | | 上年度預算數 | | 比較增減(-) | |
|-----------|------|------------|-----------|------|-----------|------|---------|-------|
| 金額 | % | | 金額 | % | 金額 | % | 金額 | % |
| 3,621,989 | 5.04 | 業務外收入 | 2,980,797 | 3.90 | 2,608,047 | 3.70 | 372,750 | 14.29 |
| 222,603 | 0.31 | 財務收入 | 242,767 | 0.32 | 136,006 | 0.19 | 106,761 | 78.50 |
| 222,603 | 0.31 | 利息收入 | 242,767 | 0.32 | 136,006 | 0.19 | 106,761 | 78.50 |
| 3,399,386 | 4.73 | 其他業務外收入 | 2,738,030 | 3.58 | 2,472,041 | 3.51 | 265,989 | 10.76 |
| 499,582 | 0.70 | 資產使用及權利金收入 | 503,841 | 0.66 | 529,957 | 0.75 | -26,116 | -4.93 |
| 59,691 | 0.08 | 受託經營賸餘 | 30,048 | 0.04 | 28,000 | 0.04 | 2,048 | 7.31 |
| 44,818 | 0.06 | 違規罰款收入 | 37,386 | 0.05 | 32,581 | 0.05 | 4,805 | 14.75 |
| 321,791 | 0.45 | 受贈收入 | 227,951 | 0.30 | 178,856 | 0.25 | 49,095 | 27.45 |
| 7,452 | 0.01 | 賠(補)償收入 | 494 | 0.00 | 349 | 0.00 | 145 | 41.55 |
| 4,561 | 0.01 | 收回呆帳 | 2,068 | 0.00 | 2,099 | 0.00 | -31 | -1.48 |
| 2,461,491 | 3.43 | 雜項收入 | 1,936,242 | 2.53 | 1,700,199 | 2.42 | 236,043 | 13.88 |
| 1,189,277 | 1.66 | 業務外費用 | 807,006 | 1.06 | 688,434 | 0.98 | 118,572 | 17.22 |
| 1,189,277 | 1.66 | 其他業務外費用 | 807,006 | 1.06 | 688,434 | 0.98 | 118,572 | 17.22 |
| 3,838 | 0.01 | 財產交易短絀 | | | | | | |
| 1,185,439 | 1.65 | 雜項費用 | 807,006 | 1.06 | 688,434 | 0.98 | 118,572 | 17.22 |
| 2,432,712 | 3.39 | 業務外賸餘(短絀) | 2,173,791 | 2.85 | 1,919,613 | 2.73 | 254,178 | 13.24 |
| 4,371,060 | 6.09 | 本期賸餘(短絀) | 3,289,380 | 4.31 | 2,348,550 | 3.34 | 940,830 | 40.06 |

註：百分比及前年度決算數細數之和與總數或略有出入，係四捨五入關係。以下各表同。

國軍退除役官兵輔導委員會
榮民醫療作業基金
收支餘絀預計表說明
中華民國113年度

本期收支項目之說明：

一、業務收入76,396,526千元：

(一) 醫療收入72,582,924千元，包括門診醫療收入38,860,192千元，住院醫療收入40,343,464千元，其他醫療收入851,754千元，扣除醫療折讓7,273,007千元及醫療優待免費199,479千元。

(二) 其他業務收入3,813,602千元：

1. 臨床教學研究補助收入：本會補助臨床教學與研究經費1,075,034千元。

2. 其他補助收入：2,291,640千元

(1) 本會補助社區醫療服務經費183,489千元。

(2) 本會補助優惠存款利息差額經費90,338千元。

(3) 本會補助舊制退休及撫卹金經費758,479千元。

(4) 本會補助附設住宿式長期照護機構收住公務預算補助住民照護作業經費489,135千元。

(5) 本會補助執行公共衛生政策經費237,780千元。

(6) 本會補助高齡醫學發展與照護經費207,281千元。

(7) 本會補助安寧緩和醫療照護與推廣經費75,601千元。

(8) 本會補助公部門主動解決低薪方案經費2,120千元。

(9) 本會補助屏東榮民總醫營運補助經費180,000千元。

(10) 衛生福利部補助人員培訓計畫經費67,417千元。

3. 雜項業務收入：支援其他醫療院所收入446,928千元。

二、業務成本與費用75,280,937千元：

(一) 醫療成本65,032,094千元，包括門診醫療成本30,955,798千元，住院醫療成本33,210,141千元，其他醫療成本866,155千元。

(二) 其他業務成本422,814千元，係支援其他醫療院所之成本。

(三) 管理及總務費用3,197,008千元。

(四) 研究發展及訓練費用6,629,021千元，包括研究發展費用3,394,271千元，訓練費用3,234,750千元。

三、以上業務收支相抵後，預計業務賸餘 1,115,589千元。

四、業務外收入2,980,797千元，包括財務收入242,767千元，其他業務外收入2,738,030千元。

五、業務外費用807,006千元，係雜項費用。

六、以上業務外收支相抵後，預計業務外賸餘 2,173,791千元。

七、業務總收支相抵後，賸餘3,289,380千元。

國軍退除役官兵輔導委員會
榮民醫療作業基金
收支餘絀預計表說明
 中華民國113年度

本期其他綜合餘絀之說明：

單位：新臺幣千元

| 前年度決算數 | 項目 | 本年度預算數 | 上年度預算數 |
|--------|--------------------|--------|--------|
| | 不重分類至餘絀之項目 | | |
| 21,631 | 未實現重估增值—不重分類至餘絀之項目 | | |
| 21,631 | 其他綜合餘絀合計 | | |

國軍退除役官兵輔導委員會
榮民醫療作業基金
餘絀撥補預計表

中華民國113年度

單位：新臺幣千元

| 上 年 度 預 算 數 | | 項 目 | 本 年 度 預 算 數 | | 說 明 |
|-------------------|---------------|---------------|-------------------|---------------|-----|
| 金 額 | % | | 金 額 | % | |
| 19,212,819 | 100.00 | 賸餘之部 | 23,814,235 | 100.00 | |
| 2,724,870 | 14.18 | 本期賸餘 | 3,587,930 | 15.07 | |
| 16,487,949 | 85.82 | 前期未分配賸餘 | 20,226,305 | 84.93 | |
| 838,181 | 4.36 | 分配之部 | 5,100,000 | 21.42 | |
| 138,181 | 0.72 | 填補累積短絀 | | | |
| 700,000 | 3.64 | 提存公積 | 5,100,000 | 21.42 | |
| 18,374,638 | 95.64 | 未分配賸餘 | 18,714,235 | 78.58 | |
| 376,320 | 100.00 | 短絀之部 | 542,761 | 100.00 | |
| 376,320 | 100.00 | 本期短絀 | 298,550 | 55.01 | |
| | | 前期待填補之短絀 | 244,211 | 44.99 | |
| 138,181 | 36.72 | 填補之部 | | | |
| 138,181 | 36.72 | 撥用賸餘 | | | |
| 238,139 | 63.28 | 待填補之短絀 | 542,761 | 100.00 | |

國軍退除役官兵輔導委員會
榮民醫療作業基金
現金流量預計表

中華民國113年度

單位：新臺幣千元

| 項 目 | 預 算 數 | 說 明 |
|--------------------|------------|---|
| 業務活動之現金流量 | | |
| 本期賸餘（短絀） | 3,289,380 | |
| 利息股利之調整 | -241,762 | |
| 未計利息股利之本期賸餘（短絀） | 3,047,618 | |
| 調整項目 | 4,066,057 | 1. 提存呆帳及醫療折讓7,301,422千元。 2. 提列折舊3,968,251千元。 3. 攤銷295,029千元。 4. 遞延收入隨折舊及攤銷費用提列轉列受贈收入202,360千元。 5. 受託經營權益增加2,048千元。 6. 流動資產淨增 7,220,345千元。 7. 流動負債淨減 73,892千元。 |
| 未計利息股利之現金流入（流出） | 7,113,675 | |
| 收取利息 | 241,753 | |
| 支付利息 | -1,005 | |
| 業務活動之淨現金流入（流出） | 7,354,423 | |
| 投資活動之現金流量 | | |
| 減少流動金融資產及短期貸墊款 | 373,650 | 減少短期墊款373,650千元。 |
| 減少投資、長期應收款、貸墊款及準備金 | | |
| 減少不動產、廠房及設備及礦產資源 | | |
| 減少投資性不動產 | | |
| 減少生物資產—非流動 | | |
| 減少無形資產及其他資產 | 2,287,853 | 減少存出保證金84千元、催收款項54,933千元、暫付及待結轉帳項2,232,836千元。 |
| 收取利息 | | |
| 收取股利 | | |
| 其他投資活動之現金流入 | | |
| 增加流動金融資產及短期貸墊款 | -320,476 | 增加短期墊款320,476千元。 |
| 增加投資、長期應收款、貸墊款及準備金 | -234,900 | 增加其他金融資產—非流動234,900千元。 |
| 增加不動產、廠房及設備及礦產資源 | -5,550,149 | 增加土地9,500千元、土地改良物44,640千元、房屋及建築1,676,212千元、機械及設備3,450,909千元、交通及運輸設備120,678千元及什項設備248,210千元。 |
| 增加投資性不動產 | | |

國軍退除役官兵輔導委員會
榮民醫療作業基金
現金流量預計表

中華民國113年度

單位：新臺幣千元

| 項 | 目 | 預 | 算 | 數 | 說 | 明 |
|-----------------------|---|---|---|-------------------|---|---|
| 增加生物資產—非流動 | | | | | | |
| 增加無形資產及其他資產 | | | | -2,725,675 | | 增加無形資產210,745千元、遞延資產267,341千元、存出保證金16千元及暫付及待結轉帳項2,247,573千元。 |
| 其他投資活動之現金流出 | | | | | | |
| 投資活動之淨現金流入（流出） | | | | -6,169,697 | | |
| 籌資活動之現金流量 | | | | | | |
| 增加短期債務、流動金融負債及其他負債 | | | | 1,378,072 | | 增加遞延收入69,800千元、存入保證金467,179千元、應付保管款2,536千元、暫收及待結轉帳項837,824千元及其他什項負債733千元。 |
| 增加長期負債 | | | | | | |
| 增加基金、公積及填補短絀 | | | | | | |
| 其他籌資活動之現金流入 | | | | | | |
| 減少短期債務、流動金融負債及其他負債 | | | | -1,003,497 | | 減少存入保證金590,429千元、應付保管款2,625千元、暫收及待結轉帳項410,296千元及其他什項負債147千元。 |
| 減少長期負債 | | | | -1,270 | | 減少應付租賃款1,270千元。 |
| 減少基金及公積 | | | | | | |
| 支付利息 | | | | | | |
| 賸餘分配款 | | | | | | |
| 其他籌資活動之現金流出 | | | | | | |
| 籌資活動之淨現金流入（流出） | | | | 373,305 | | |
| 匯率影響數 | | | | | | |
| 現金及約當現金之淨增（淨減） | | | | 1,558,031 | | |
| 期初現金及約當現金 | | | | 25,165,627 | | |
| 期末現金及約當現金 | | | | 26,723,658 | | |

國軍退除役官兵輔導委員會
榮民醫療作業基金
現金流量預計表補充說明
中華民國113年度

註：不影響現金流量之投資及籌資活動

1. 受贈固定資產與遞延收入同額增加之金額4,400千元，係外界捐贈機械及設備。
2. 提撥約聘僱人員離職金及專戶孳息，退休及離職準備金與應付退休及離職金同額增加36,965千元；支付約聘僱人員離職金，退休及離職準備金與應付退休及離職金同額減少41,369千元。
3. 代管資產折舊提列數轉入受贈公積256,877千元。
4. 代管資產增加3,567千元，代管資產報廢600千元。
5. 賸餘提存公積5,100,000千元。

國軍退除役官兵輔導委員會
榮民醫療作業基金
醫療收入明細表
中華民國113年度

單位：新臺幣千元

| 科目及營運項目 | 單位 | 預算 | | | 說明 |
|-----------------|----|------------------|------------------|-------------------|-----------------------|
| | | 數量 | 單價(元) | 金額 | |
| 醫療收入 | | | | 72,582,924 | |
| 門診醫療收入 | 人次 | 9,343,349 | 4,159.13 | 38,860,192 | 明細詳各分基金預算。 |
| 臺北榮民總醫院 | | 3,964,403 | 4,541.58 | 18,004,642 | |
| 臺中榮民總醫院 | | 3,451,986 | 3,780.42 | 13,049,941 | |
| 高雄榮民總醫院 | | 1,533,410 | 4,484.12 | 6,875,997 | |
| 屏東榮民總醫院 | | 393,550 | 2,362.12 | 929,612 | |
| 住院醫療收入 | 人日 | 3,615,283 | 11,159.14 | 40,343,464 | 明細詳各分基金預算。 |
| 臺北榮民總醫院 | | 1,943,026 | 10,185.69 | 19,791,055 | |
| 臺中榮民總醫院 | | 805,487 | 14,852.83 | 11,963,760 | |
| 高雄榮民總醫院 | | 583,077 | 12,065.32 | 7,035,012 | |
| 屏東榮民總醫院 | | 283,693 | 5,476.47 | 1,553,637 | |
| 其他醫療收入 | | | | 851,754 | 明細詳各分基金預算。 |
| 臺北榮民總醫院 | | | | 500,423 | |
| 臺中榮民總醫院 | | | | 190,947 | |
| 高雄榮民總醫院 | | | | 107,473 | |
| 屏東榮民總醫院 | | | | 52,911 | |
| 減：醫療折讓 | | | | -7,273,007 | 預估健保給付核減之數。 |
| 臺北榮民總醫院 | | | | -3,899,572 | |
| 臺中榮民總醫院 | | | | -1,886,785 | |
| 高雄榮民總醫院 | | | | -1,210,559 | |
| 屏東榮民總醫院 | | | | -276,091 | |
| 減：醫療優待免費 | | | | -199,479 | 依本會所屬醫療機構就醫優待減免一覽表辦理。 |
| 臺北榮民總醫院 | | | | -109,154 | |
| 臺中榮民總醫院 | | | | -47,739 | |
| 高雄榮民總醫院 | | | | -28,755 | |
| 屏東榮民總醫院 | | | | -13,831 | |

國軍退除役官兵輔導委員會
榮民醫療作業基金
其他業務收入明細表

中華民國113年度

單位：新臺幣千元

| 科目及業務項目 | 預算數 | 說明 |
|-------------------|------------------|--|
| 其他業務收入 | 3,813,602 | 明細詳各分基金預算。 |
| 臨床教學研究補助收入 | 1,075,034 | 本會單位預算補助從事醫學研究工作經費。 |
| 臺北榮民總醫院 | 504,018 | |
| 臺中榮民總醫院 | 291,547 | |
| 高雄榮民總醫院 | 223,469 | |
| 屏東榮民總醫院 | 56,000 | |
| 其他補助收入 | 2,291,640 | 本會單位預算補助社區醫療服務、優惠存款利息差額、舊制退休及撫卹金、附設住宿式長期照護機構收住公務預算補助住民照護作業、執行公共衛生政策、高齡醫學發展與照護、安寧緩和醫療照護與推廣經費、公部門主動解決低薪方案、屏東榮民總醫院營運補助及衛生福利部補助人員培訓計畫經費。 |
| 臺北榮民總醫院 | 1,190,129 | |
| 臺中榮民總醫院 | 510,629 | |
| 高雄榮民總醫院 | 249,033 | |
| 屏東榮民總醫院 | 341,849 | |
| 雜項業務收入 | 446,928 | 分基金預算間內部交易沖銷3,322千元。 |
| 臺北榮民總醫院 | 200,717 | |
| 臺中榮民總醫院 | 130,679 | |
| 高雄榮民總醫院 | 117,372 | |
| 屏東榮民總醫院 | 1,482 | |

國軍退除役官兵輔導委員會
榮民醫療作業基金
業務外收入明細表

中華民國113年度

單位：新臺幣千元

| 科目及業務項目 | 預算數 | 說明 |
|----------------|------------------|--|
| 業務外收入 | 2,980,797 | |
| 財務收入 | 242,767 | 明細詳各分基金預算。 |
| 利息收入 | 242,767 | |
| 臺北榮民總醫院 | 151,428 | |
| 臺中榮民總醫院 | 46,764 | |
| 高雄榮民總醫院 | 43,130 | |
| 屏東榮民總醫院 | 1,445 | |
| 其他業務外收入 | 2,738,030 | 明細詳各分基金預算。 |
| 資產使用及權利金收入 | 503,841 | |
| 臺北榮民總醫院 | 275,625 | |
| 臺中榮民總醫院 | 145,802 | |
| 高雄榮民總醫院 | 74,414 | |
| 屏東榮民總醫院 | 8,000 | |
| 受託經營贖餘 | 30,048 | |
| 臺北榮民總醫院 | 30,048 | 臺北榮民總醫院本院接受委託經營臺北市立關渡醫院、稻香社區長照等機構預計贖餘分配。 |
| 臺中榮民總醫院 | | |
| 高雄榮民總醫院 | | |
| 屏東榮民總醫院 | | |
| 違規罰款收入 | 37,386 | |
| 臺北榮民總醫院 | 25,813 | |
| 臺中榮民總醫院 | 4,773 | |
| 高雄榮民總醫院 | 6,650 | |

國軍退除役官兵輔導委員會
榮民醫療作業基金
業務外收入明細表

中華民國113年度

單位：新臺幣千元

| 科 目 及 業 務 項 目 | 預 算 數 | 說 明 |
|---------------|-----------|-----|
| 屏東榮民總醫院 | 150 | |
| 受贈收入 | 227,951 | |
| 臺北榮民總醫院 | 182,591 | |
| 臺中榮民總醫院 | 21,127 | |
| 高雄榮民總醫院 | 15,558 | |
| 屏東榮民總醫院 | 8,675 | |
| 賠(補)償收入 | 494 | |
| 臺北榮民總醫院 | 394 | |
| 臺中榮民總醫院 | | |
| 高雄榮民總醫院 | 100 | |
| 屏東榮民總醫院 | | |
| 收回呆帳 | 2,068 | |
| 臺北榮民總醫院 | 1,111 | |
| 臺中榮民總醫院 | 367 | |
| 高雄榮民總醫院 | 590 | |
| 屏東榮民總醫院 | | |
| 雜項收入 | 1,936,242 | |
| 臺北榮民總醫院 | 1,025,625 | |
| 臺中榮民總醫院 | 604,929 | |
| 高雄榮民總醫院 | 287,147 | |
| 屏東榮民總醫院 | 18,541 | |

本頁空白

國軍退除役官

榮民醫療

醫療成本

中華民國

| 科目及營運項目 | 單位 | 本年度預算數 | | |
|---------------|----|------------------|-----------------|-------------------|
| | | 數量 | 平均單位成本(元) | 金額 |
| 醫療成本 | | | | 65,032,094 |
| 門診醫療成本 | 人次 | 9,343,349 | 3,313.14 | 30,955,798 |
| 臺北榮民總醫院 | | 3,964,403 | 3,506.22 | 13,900,077 |
| 臺中榮民總醫院 | | 3,451,986 | 2,960.82 | 10,220,708 |
| 高雄榮民總醫院 | | 1,533,410 | 3,727.19 | 5,715,316 |
| 屏東榮民總醫院 | | 393,550 | 2,845.12 | 1,119,697 |
| 住院醫療成本 | 人日 | 3,615,283 | 9,186.04 | 33,210,141 |
| 臺北榮民總醫院 | | 1,943,026 | 8,443.90 | 16,406,714 |
| 臺中榮民總醫院 | | 805,487 | 12,266.94 | 9,880,864 |
| 高雄榮民總醫院 | | 583,077 | 9,556.81 | 5,572,358 |
| 屏東榮民總醫院 | | 283,693 | 4,759.39 | 1,350,205 |
| 其他醫療成本 | | | | 866,155 |
| 臺北榮民總醫院 | | | | 444,938 |
| 臺中榮民總醫院 | | | | 251,180 |
| 高雄榮民總醫院 | | | | 134,800 |
| 屏東榮民總醫院 | | | | 35,237 |

兵輔導委員會
作業基金
明細表

113年度

單位：新臺幣千元

| 上 年 度 預 算 數 | | | 前 年 度 決 算 數 | | |
|------------------|----------------------|-------------------|------------------|----------------------|-------------------|
| 數 量 | 平 均 單 位 成 本 (元) | 金 額 | 數 量 | 平 均 單 位 成 本 (元) | 金 額 |
| | | 60,307,466 | | | 60,065,127 |
| 8,993,628 | 3,191.60 | 28,704,059 | 8,714,390 | 3,278.24 | 28,567,837 |
| 3,832,421 | 3,440.22 | 13,184,364 | 3,903,712 | 3,450.40 | 13,469,353 |
| 3,219,351 | 2,862.89 | 9,216,643 | 3,133,176 | 2,996.45 | 9,388,406 |
| 1,486,647 | 3,587.59 | 5,333,475 | 1,487,552 | 3,622.41 | 5,388,528 |
| 455,209 | 2,129.96 | 969,577 | 189,950 | 1,692.81 | 321,550 |
| 3,477,632 | 8,849.07 | 30,773,817 | 3,203,220 | 9,577.65 | 30,679,316 |
| 1,931,065 | 7,953.06 | 15,357,878 | 1,844,037 | 8,659.18 | 15,967,847 |
| 837,198 | 10,729.97 | 8,983,107 | 785,865 | 11,406.68 | 8,964,108 |
| 548,332 | 9,805.23 | 5,376,524 | 500,551 | 10,631.97 | 5,321,841 |
| 161,037 | 6,559.41 | 1,056,308 | 72,767 | 5,847.69 | 425,519 |
| | | 829,590 | | | 817,973 |
| | | 431,114 | | | 435,201 |
| | | 241,471 | | | 244,902 |
| | | 119,664 | | | 122,242 |
| | | 37,341 | | | 15,628 |

國軍退除役官兵輔導委員會

榮民醫療作業基金

醫療成本說明

中華民國113年度

| 科 | 目 | 明 |
|--------|---|---|
| 醫療成本 | | 醫療成本：65,032,094千元，分項編列情形如次： |
| 門診醫療成本 | | 一、門診醫療成本：30,955,798千元，預計診療門診病患9,343,349人次，平均單位成本3,313.14元(明細詳各項費用彙計表，說明詳各分基金預算)。 <ul style="list-style-type: none"> (一) 臺北榮民總醫院預計診療門診病患3,964,403人次，門診醫療成本13,900,077千元。 (二) 臺中榮民總醫院預計診療門診病患3,451,986人次，門診醫療成本10,220,708千元。 (三) 高雄榮民總醫院預計診療門診病患1,533,410人次，門診醫療成本5,715,316千元。 (四) 屏東榮民總醫院預計診療門診病患393,550人次，門診醫療成本1,119,697千元。 |
| 住院醫療成本 | | 二、住院醫療成本：33,210,141千元，預計診療住院病患3,615,283人日，平均單位成本為9,186.04元(明細詳各項費用彙計表，說明詳各分基金預算)。 <ul style="list-style-type: none"> (一) 臺北榮民總醫院預計診療住院病患1,943,026人日，住院醫療成本16,406,714千元。 (二) 臺中榮民總醫院預計診療住院病患805,487人日，住院醫療成本9,880,864千元。 (三) 高雄榮民總醫院預計診療住院病患583,077人日，住院醫療成本5,572,358千元。 (四) 屏東榮民總醫院預計診療住院病患283,693人日，住院醫療成本1,350,205千元。 |
| 其他醫療成本 | | 三、其他醫療成本：866,155千元(明細詳各項費用彙計表，說明詳各分基金預算)。 <ul style="list-style-type: none"> (一) 臺北榮民總醫院444,938千元。 (二) 臺中榮民總醫院251,180千元。 (三) 高雄榮民總醫院134,800千元。 (四) 屏東榮民總醫院35,237千元。 |

本頁空白

國軍退除役官兵輔導委員會
榮民醫療作業基金
其他業務成本明細表
 中華民國113年度

單位：新臺幣千元

| 前年度決算數 | 上年度預算數 | 科目及業務計畫項目 | 本年度預算數 |
|---------|---------|-----------|---------|
| 491,890 | 452,053 | 其他業務成本 | 422,814 |
| 491,890 | 452,053 | 雜項業務成本 | 422,814 |
| 247,413 | 222,368 | 臺北榮民總醫院 | 238,597 |
| 148,335 | 123,691 | 臺中榮民總醫院 | 90,828 |
| 93,438 | 98,725 | 高雄榮民總醫院 | 93,865 |
| 2,704 | 7,269 | 屏東榮民總醫院 | 2,846 |

國軍退除役官兵輔導委員會
榮民醫療作業基金
其他業務成本說明
 中華民國113年度

| 科 | 目 | 說 | 明 |
|--------|--------|--|---|
| 其他業務成本 | | 其他業務成本：編列雜項業務成本422,814千元(分基金預算間內部交易沖銷3,322千元，其他明細詳各項費用彙計表，說明詳各分基金預算)： | |
| | 雜項業務成本 | 一、臺北榮民總醫院238,597千元。 二、臺中榮民總醫院90,828千元。 三、高雄榮民總醫院93,865千元。 四、屏東榮民總醫院2,846千元。 | |

國軍退除役官兵輔導委員會
榮民醫療作業基金
管理及總務費用明細表

中華民國113年度

單位：新臺幣千元

| 前年度決算數 | 上年度預算數 | 科目及業務計畫項目 | 本年度預算數 |
|-----------|-----------|-----------|-----------|
| 2,883,967 | 3,094,678 | 管理及總務費用 | 3,197,008 |
| 2,883,967 | 3,094,678 | 管理費用及總務費用 | 3,197,008 |
| 1,601,015 | 1,608,106 | 臺北榮民總醫院 | 1,727,560 |
| 752,579 | 767,670 | 臺中榮民總醫院 | 800,357 |
| 460,598 | 493,851 | 高雄榮民總醫院 | 500,690 |
| 69,775 | 225,051 | 屏東榮民總醫院 | 168,401 |

國軍退除役官兵輔導委員會
榮民醫療作業基金
管理及總務費用說明
 中華民國113年度

| 科 | 目 | 說 | 明 |
|---------|-----------|--|---|
| 管理及總務費用 | 管理費用及總務費用 | <p>管理及總務費用：編列管理費用及總務費用3,197,008千元(明細詳各項費用彙計表，說明詳各分基金預算)：</p> <p>一、臺北榮民總醫院1,727,560千元。</p> <p>二、臺中榮民總醫院800,357千元。</p> <p>三、高雄榮民總醫院500,690千元。</p> <p>四、屏東榮民總醫院168,401千元。</p> | |

國軍退除役官兵輔導委員會
榮民醫療作業基金
研究發展及訓練費用明細表
中華民國113年度

單位：新臺幣千元

| 前年度決算數 | 上年度預算數 | 科目及業務計畫項目 | 本年度預算數 |
|-----------|-----------|-----------|-----------|
| 6,418,069 | 6,113,156 | 研究發展及訓練費用 | 6,629,021 |
| 3,088,872 | 3,125,849 | 研究發展費用 | 3,394,271 |
| 1,750,014 | 1,770,931 | 臺北榮民總醫院 | 1,880,157 |
| 902,784 | 879,889 | 臺中榮民總醫院 | 1,012,238 |
| 415,175 | 419,423 | 高雄榮民總醫院 | 418,700 |
| 20,899 | 55,606 | 屏東榮民總醫院 | 83,176 |
| 3,329,197 | 2,987,307 | 訓練費用 | 3,234,750 |
| 1,067,298 | 1,053,002 | 臺北榮民總醫院 | 1,119,003 |
| 937,156 | 909,240 | 臺中榮民總醫院 | 1,059,978 |
| 1,300,232 | 923,241 | 高雄榮民總醫院 | 856,918 |
| 24,511 | 101,824 | 屏東榮民總醫院 | 198,851 |

國軍退除役官兵輔導委員會
榮民醫療作業基金
研究發展及訓練費用說明
中華民國113年度

| 科 | 目 | 說 | 明 |
|-----------|---|--|---|
| 研究發展及訓練費用 | | 研究發展及訓練費用：6,629,021千元，分項編列情形如次： | |
| 研究發展費用 | | 一、研究發展費用：3,394,271千元(明細詳各項費用彙計表，說明詳各分基金預算)。 (一) 臺北榮民總醫院1,880,157千元。 (二) 臺中榮民總醫院1,012,238千元。 (三) 高雄榮民總醫院418,700千元。 (四) 屏東榮民總醫院83,176千元。 | |
| 訓練費用 | | 二、訓練費用：3,234,750千元(明細詳各項費用彙計表，說明詳各分基金預算)。 (一) 臺北榮民總醫院1,119,003千元。 (二) 臺中榮民總醫院1,059,978千元。 (三) 高雄榮民總醫院856,918千元。 (四) 屏東榮民總醫院198,851千元。 | |

國軍退除役官兵輔導委員會
榮民醫療作業基金
業務外費用明細表

中華民國113年度

單位：新臺幣千元

| 前年度決算數 | 上年度預算數 | 科目及業務計畫項目 | 本年度預算數 |
|-----------|---------|-----------|---------|
| 1,189,277 | 688,434 | 業務外費用 | 807,006 |
| 1,189,277 | 688,434 | 其他業務外費用 | 807,006 |
| 3,838 | | 財產交易短絀 | |
| 2,076 | | 臺北榮民總醫院 | |
| | | 臺中榮民總醫院 | |
| 1,762 | | 高雄榮民總醫院 | |
| | | 屏東榮民總醫院 | |
| 1,185,439 | 688,434 | 雜項費用 | 807,006 |
| 652,022 | 432,223 | 臺北榮民總醫院 | 548,843 |
| 281,619 | 135,520 | 臺中榮民總醫院 | 142,699 |
| 223,524 | 100,727 | 高雄榮民總醫院 | 92,947 |
| 28,275 | 19,964 | 屏東榮民總醫院 | 22,517 |

國軍退除役官兵輔導委員會
榮民醫療作業基金
業務外費用說明
 中華民國113年度

| 科 | 目 | 說 | 明 |
|-------|---------|--|---|
| 業務外費用 | | 其他業務外費用：編列雜項費用807,006千元(明細詳各項費用彙計表，說明詳各分基金預算)： | |
| | 其他業務外費用 | | |
| | 雜項費用 | 一、臺北榮民總醫院548,843千元。 二、臺中榮民總醫院142,699千元。 三、高雄榮民總醫院92,947千元。 四、屏東榮民總醫院22,517千元。 | |

國軍退除役官
榮民醫療
固定資產建設
中華民國

| 項 目 | 不 動 產 廠 房 | | | | | |
|----------------------------|--------------|---------------|------------------|------------------|------------------|----------------|
| | 土 地 | 土 地 改 良 物 | 房 屋 及 建 築 | 機 械 及 設 備 | 交 通 及 運 輸 設 備 | 什 項 設 備 |
| 專案計畫 | | | 1,379,564 | 948,000 | | |
| 繼續計畫 | | | 1,379,564 | 948,000 | | |
| 臺北榮民總醫院新建重粒子癌症治療中心計畫 | | | | 648,000 | | |
| 臺中榮民總醫院第三醫療大樓興辦計畫 | | | 679,284 | | | |
| 臺中榮民總醫院質子治療中心興辦計畫 | | | 400,000 | 300,000 | | |
| 臺中榮民總醫院嘉義分院長期照護大樓興建計畫 | | | 42,906 | | | |
| 臺中榮民總醫院嘉義分院鹿滿住宿式長照機構大樓興辦計畫 | | | 257,374 | | | |
| 一般建築及設備計畫 | 9,500 | 44,640 | 296,648 | 2,502,909 | 120,678 | 248,210 |
| 分年性項目 | | | 124,498 | | | 57,850 |
| 臺北榮民總醫院新建醫護宿舍大樓計畫 | | | 15,100 | | | 57,850 |

兵輔導委員會
作業基金
改良擴充明細表

113年度

單位：新臺幣千元

| 及 設 備 | | | | | | | | 投 資 性 不 動 產 | 合 計 | 說 明 |
|-------|-----|-----|-----|-----|--------------|-----|-----------|----------------|-----------|--|
| 租 資 | 賃 產 | 租 益 | 賃 改 | 權 良 | 生 產 性 植 物 | 其 他 | 小 計 | | | |
| | | | | | | | 2,327,564 | | 2,327,564 | |
| | | | | | | | 2,327,564 | | 2,327,564 | |
| | | | | | | | 648,000 | | 648,000 | |
| | | | | | | | 679,284 | | 679,284 | |
| | | | | | | | 700,000 | | 700,000 | 依「中央政府各機關工程 管理費支用要點」規定，按 3%~0.5%估算工程管理費 6,706千元，本年度編列 1,000千元。 |
| | | | | | | | 42,906 | | 42,906 | |
| | | | | | | | 257,374 | | 257,374 | 依「中央政府各機關工程 管理費支用要點」規定，按 3%~0.7%估算工程管理費 3,487千元，本年度編列 1,800千元。 |
| | | | | | | | 3,222,585 | | 3,222,585 | 1. 一般建築及設備計畫 係為提升醫療服務品質， 賡續汰換並引進先進醫療 儀器與一般設備等，以建 立優質醫療環境。 |
| | | | | | | | 182,348 | | 182,348 | |
| | | | | | | | 72,950 | | 72,950 | |

國軍退除役官
榮民醫療
固定資產建設
中華民國

| 項 目 | 不 動 產 、 廠 房 | | | | | |
|--------------------------|-------------|--------------|--------------|--------------|------------------|------------|
| | 土 地 | 土 地 改 良 物 | 房 屋 及 建 築 | 機 械 及 設 備 | 交 通 及 運 輸 設 備 | 什 項 設 備 |
| 臺北榮民總醫院玉里分院震災重建多房間職務宿舍工程 | | | 3,284 | | | |
| 高雄榮民總醫院醫療大樓及門診大樓耐震補強 | | | 97,400 | | | |
| 高雄榮民總醫院臺南分院員工職務宿舍興建計畫 | | | 8,714 | | | |
| 一次性項目 | 9,500 | 44,640 | 172,150 | 2,502,909 | 120,678 | 190,360 |
| 臺北榮民總醫院 | 9,500 | 44,640 | 114,650 | 1,143,402 | 100,787 | 165,701 |
| 臺中榮民總醫院 | | | 20,000 | 743,824 | 15,670 | 14,730 |
| 高雄榮民總醫院 | | | 37,500 | 543,411 | 3,636 | 7,204 |
| 屏東榮民總醫院 | | | | 72,272 | 585 | 2,725 |
| 合 計 | 9,500 | 44,640 | 1,676,212 | 3,450,909 | 120,678 | 248,210 |

兵輔導委員會
作業基金
改良擴充明細表

113年度

單位：新臺幣千元

| 及 設 備 | | | | | | | | 投 資 性 不 動 產 | 合 計 | 說 明 |
|-------|-----|-----|-----|-----|--------------|-----|------------------|----------------|------------------|---|
| 租 資 | 賃 產 | 租 益 | 賃 改 | 權 良 | 生 產 性 植 物 | 其 他 | 小 計 | | | |
| | | | | | | | 3,284 | | 3,284 | 2. 依「中央政府各機關工程管理費支用要點」規定，按3%~0.7%估算工程管理費3,254千元，本年度編列1,959千元。 |
| | | | | | | | 97,400 | | 97,400 | |
| | | | | | | | 8,714 | | 8,714 | |
| | | | | | | | 3,040,237 | | 3,040,237 | |
| | | | | | | | 1,578,680 | | 1,578,680 | |
| | | | | | | | 794,224 | | 794,224 | |
| | | | | | | | 591,751 | | 591,751 | |
| | | | | | | | 75,582 | | 75,582 | |
| | | | | | | | 5,550,149 | | 5,550,149 | |

國軍退除役官
榮民醫療
固定資產建設改良
中華民國

| 項 目 | 自 有 資 金 | | | | 小 額 |
|----------------------------|------------------|---------------|---------|----------------|------------------|
| | 營 運 資 金 | 出 售 不 適 用 資 產 | 國 庫 撥 款 | 其 他 | |
| 專案計畫 | 2,118,280 | | | 209,284 | 2,327,564 |
| 繼續計畫 | 2,118,280 | | | 209,284 | 2,327,564 |
| 臺北榮民總醫院新建重粒子癌症治療中心計畫 | 648,000 | | | | 648,000 |
| 臺中榮民總醫院第三醫療大樓興辦計畫 | 679,284 | | | | 679,284 |
| 臺中榮民總醫院質子治療中心興辦計畫 | 700,000 | | | | 700,000 |
| 臺中榮民總醫院嘉義分院長期照護大樓興建計畫 | 42,906 | | | | 42,906 |
| 臺中榮民總醫院嘉義分院鹿滿住宿式長照機構大樓興辦計畫 | 48,090 | | | 209,284 | 257,374 |
| 一般建築及設備計畫 | 3,222,585 | | | | 3,222,585 |
| 分年性項目 | 182,348 | | | | 182,348 |
| 臺北榮民總醫院新建醫護宿舍大樓計畫 | 72,950 | | | | 72,950 |
| 臺北榮民總醫院玉里分院震災重建多房間職務宿舍工程 | 3,284 | | | | 3,284 |
| 高雄榮民總醫院醫療大樓及門診大樓耐震補強 | 97,400 | | | | 97,400 |
| 高雄榮民總醫院臺南分院員工職務宿舍興建計畫 | 8,714 | | | | 8,714 |
| 一次性項目 | 3,040,237 | | | | 3,040,237 |
| 臺北榮民總醫院 | 1,578,680 | | | | 1,578,680 |
| 臺中榮民總醫院 | 794,224 | | | | 794,224 |
| 高雄榮民總醫院 | 591,751 | | | | 591,751 |
| 屏東榮民總醫院 | 75,582 | | | | 75,582 |
| 合 計 | 5,340,865 | | | 209,284 | 5,550,149 |

註：自有資金『其他』欄內，專案計畫列209,284千元係衛生福利部補助款。

兵輔導委員會

作業基金

擴充資金來源明細表

113年度

單位：新臺幣千元

| 金 計 % | 外 借 資 金 | | | | 合 計 | |
|-------------|---------|---------|-------------|---|-----------|--------|
| | 國 內 借 款 | 國 外 借 款 | 小 金 額 | % | 金 額 | % |
| 100.00 | | | | | 2,327,564 | 100.00 |
| 100.00 | | | | | 2,327,564 | 100.00 |
| 27.84 | | | | | 648,000 | 27.84 |
| 29.18 | | | | | 679,284 | 29.18 |
| 30.07 | | | | | 700,000 | 30.07 |
| 1.84 | | | | | 42,906 | 1.84 |
| 11.06 | | | | | 257,374 | 11.06 |
| 100.00 | | | | | 3,222,585 | 100.00 |
| 5.66 | | | | | 182,348 | 5.66 |
| 2.26 | | | | | 72,950 | 2.26 |
| 0.10 | | | | | 3,284 | 0.10 |
| 3.02 | | | | | 97,400 | 3.02 |
| 0.27 | | | | | 8,714 | 0.27 |
| 94.34 | | | | | 3,040,237 | 94.34 |
| 48.99 | | | | | 1,578,680 | 48.99 |
| 24.65 | | | | | 794,224 | 24.65 |
| 18.36 | | | | | 591,751 | 18.36 |
| 2.35 | | | | | 75,582 | 2.35 |
| 100.00 | | | | | 5,550,149 | 100.00 |

| 項 目 | 全 部 | | | | | | | 目 標 能 量 | |
|-----------------------|------------|------------|-----|---------------|-----|-----------|-----------|---|-----|
| | 資 金 來 源 | | | | | | 外 借 | | |
| | 投 資 總 額 | 自 有 資 金 | | | | | | | 其 他 |
| | | 營 資 | 運 金 | 出 售 不 適 用 資 產 | 國 撥 | 庫 款 | | | |
| 專案計畫 | 15,235,467 | 11,325,113 | | | | 1,010,354 | 2,900,000 | | |
| 繼續計畫 | 15,235,467 | 11,325,113 | | | | 1,010,354 | 2,900,000 | | |
| 臺北榮民總醫院新建重粒子癌症治療中心計畫 | 2,715,000 | 2,115,000 | | | | 600,000 | | 臺北榮民總醫院成立「重粒子癌症治療中心」，以提升癌症醫療技術，強化癌症治療競爭力及提高癌症控制率。 | |
| 臺中榮民總醫院第三醫療大樓興辦計畫 | 8,500,000 | 5,600,000 | | | | | 2,900,000 | 臺中榮民總醫院因應中部地區民眾之醫療需求，擴充重症治療照護能量、符合新制評鑑基準及引進AI智能醫療科技，精實醫療作業環境等規劃興建地下6層、地上13層之大樓，總樓地板面積98,190.66平方公尺。 | |
| 臺中榮民總醫院質子治療中心興辦計畫 | 2,732,000 | 2,732,000 | | | | | | 臺中榮民總醫院為提供臺灣中南部癌症患者高品質的質子治療服務，整合介入放射診療、放射治療，提供癌病治療之多重、完善及全面的醫療策略等，規劃興建地下2層、地上2層之大樓，總樓地板面積9,137平方公尺。 | |
| 臺中榮民總醫院嘉義分院長期照護大樓興建計畫 | 735,149 | 735,149 | | | | | | 臺中榮民總醫院嘉義分院配合長期照顧十年計畫2.0之規劃及落實長照單元照護，發展全方位整合性長期照顧等規劃興建地下1層、地上4層之大樓，總樓地板面積17,346.81平方公尺。 | |

兵輔導委員會

作業基金

計畫預期進度明細表

113年度

單位：新臺幣千元

| 計畫 | | | | 預算數 | | | | | |
|---------------|--------|--------|------------------------------|------------------------------|-------------------------|-------------|-----------------------|--------------------------------------|-----------------------|
| 進 迄 | 度 年 | 起 月 | 資 金 成 本 率 (%) | 現 值 報 酬 率 (%) | 收 回 年 限 (年) | 本 年 度 | | 截 至 本 年 度 累 計 數 | |
| | | | | | | 金 額 | 占 全 部 畫 % | 金 額 | 占 全 部 畫 % |
| | | | | | | 2,327,564 | 15.28 | 6,069,594 | 39.84 |
| | | | | | | 2,327,564 | 15.28 | 6,069,594 | 39.84 |
| 105.01-113.07 | | | 6.09 | 6.49 | 14 | 648,000 | 23.87 | 2,715,000 | 100.00 |
| 107.10-119.08 | | | 3.00 | 3.89 | 28 | 679,284 | 7.99 | 856,083 | 10.07 |
| 111.03-114.04 | | | 3.00 | 4.42 | 23 | 700,000 | 25.62 | 1,348,043 | 49.34 |
| 106.09-113.06 | | | 4.00 | 5.40 | 35 | 42,906 | 5.84 | 735,149 | 100.00 |

國軍退除役官
榮民醫療
固定資產建設改良擴充
中華民國

| 項 目 | 全 部 | | | | | | | 目 標 能 量 |
|----------------------------|------------------|------------------|---------------|---------|--|---------|-------|---|
| | 資 金 來 源 | | | | | | 外 借 金 | |
| | 投 資 總 額 | 自 有 資 金 | | | | 其 他 | | |
| 營 資 | | 運 金 | 出 售 不 適 用 資 產 | 國 庫 撥 款 | | | | |
| 臺中榮民總醫院嘉義分院鹿滿住宿式長照機構大樓興辦計畫 | 553,318 | 142,964 | | | | 410,354 | | 臺中榮民總醫院嘉義分院配合長期照護建構以住民為中心之優質居住環境及長照設施，興建符合標準規範之公共化住宿式長照機構等，規劃興建地上2層RC構造1棟，總樓地板面積7,722.65平方公尺。 |
| 一般建築及設備計畫 | 3,520,002 | 3,520,002 | | | | | | |
| 分年性項目 | 479,765 | 479,765 | | | | | | |
| 臺北榮民總醫院新建醫護宿舍大樓計畫 | 123,673 | 123,673 | | | | | | |
| 臺北榮民總醫院玉里分院震災重建多房間職務宿舍工程 | 88,308 | 88,308 | | | | | | |
| 高雄榮民總醫院醫療大樓及門診大樓耐震補強 | 246,000 | 246,000 | | | | | | |
| 高雄榮民總醫院臺南分院員工職務宿舍興建計畫 | 21,784 | 21,784 | | | | | | |
| 一次性項目 | 3,040,237 | 3,040,237 | | | | | | |
| 臺北榮民總醫院 | 1,578,680 | 1,578,680 | | | | | | |
| 臺中榮民總醫院 | 794,224 | 794,224 | | | | | | |
| 高雄榮民總醫院 | 591,751 | 591,751 | | | | | | |
| 屏東榮民總醫院 | 75,582 | 75,582 | | | | | | |

註：臺北榮民總醫院新建重粒子癌症治療中心計畫，因大樓建築物係由民間企業興建完畢後實物捐贈，爰投資總額未含建物工程費。

兵輔導委員會

作業基金

計畫預期進度明細表

113年度

單位：新臺幣千元

| 計畫 | | | | 預算數 | | | | |
|---------------|-------------|------------------------------|------------------------------|-------------------------|------------------|-----------------------|--------------------------------------|-----------------------|
| 進 度 迄 | 起 年 月 | 資 金 成 本 率 (%) | 現 值 報 酬 率 (%) | 收 回 年 限 (年) | 本 年 度 | | 截 至 本 年 度 累 計 數 | |
| | | | | | 金 額 | 占 全 部 畫 % | 金 額 | 占 全 部 畫 % |
| 109.01-114.03 | | 5.24 | 7.48 | 28 | 257,374 | 46.51 | 415,319 | 75.06 |
| | | | | | 3,222,585 | 91.55 | 3,223,585 | 91.58 |
| | | | | | 182,348 | 38.01 | 183,348 | 38.22 |
| 111.04-114.03 | | | | | 72,950 | 58.99 | 73,950 | 59.79 |
| 113.01-115.05 | | | | | 3,284 | 3.72 | 3,284 | 3.72 |
| 113.01-114.12 | | | | | 97,400 | 39.59 | 97,400 | 39.59 |
| 113.04-114.12 | | | | | 8,714 | 40.00 | 8,714 | 40.00 |
| | | | | | 3,040,237 | 100.00 | 3,040,237 | 100.00 |
| 113.01-113.12 | | | | | 1,578,680 | 100.00 | 1,578,680 | 100.00 |
| 113.01-113.12 | | | | | 794,224 | 100.00 | 794,224 | 100.00 |
| 113.01-113.12 | | | | | 591,751 | 100.00 | 591,751 | 100.00 |
| 113.01-113.12 | | | | | 75,582 | 100.00 | 75,582 | 100.00 |

國軍退除役官兵輔導委員會
榮民醫療作業基金
資產折舊明細表

中華民國113年度

單位：新臺幣千元

| 項 目 | 不動產、廠房及設備 | | | | | | | | 投資 性不 動產 | 其 他 | 合 計 |
|----------------------------|----------------|-------------------|-------------------|---------------------|------------------|---------------|-------------------|--------------|----------------|------------------|-------------------|
| | 土地改 良 物 | 房 屋 及 建 築 | 機 械 及 設 備 | 交 通 及 運 輸 設 備 | 什 項 設 備 | 租 賃 資 產 | 租 賃 權 益 改 良 | 生 產 性 植 物 | | | |
| 前年度決算資產 原值 | 301,125 | 31,041,653 | 33,283,240 | 978,090 | 4,731,336 | 12,172 | 2,230 | | | 9,464,422 | 79,814,268 |
| 上年度預計增減 資產原值 | | 9,144,567 | 4,930,696 | 15,867 | 226,427 | | | | | 5,256 | 14,322,813 |
| 本年度預計增減 資產原值 | 44,640 | 188,250 | 5,207,309 | 115,388 | 190,360 | | | | | 2,967 | 5,748,914 |
| 本年度(12月底) 止資產總額 | 345,765 | 40,374,470 | 43,421,245 | 1,109,345 | 5,148,123 | 12,172 | 2,230 | | | 9,472,645 | 99,885,995 |
| 本年度應提折舊 額 | 9,157 | 654,407 | 2,813,701 | 57,492 | 175,348 | 1,269 | | | | 256,877 | 3,968,251 |
| 醫療成本 | 5,921 | 472,647 | 2,249,665 | 39,298 | 128,904 | | | | | 184,948 | 3,081,383 |
| 門診醫療成本 | 2,633 | 192,095 | 984,792 | 17,491 | 52,127 | | | | | 84,205 | 1,333,343 |
| 住院醫療成本 | 3,261 | 276,400 | 1,257,835 | 21,439 | 71,121 | | | | | 100,743 | 1,730,799 |
| 其他醫療成本 | 27 | 4,152 | 7,038 | 368 | 5,656 | | | | | | 17,241 |
| 管理及總務費用 | 2,363 | 63,963 | 289,213 | 10,687 | 23,906 | 1,123 | | | | 51,975 | 443,230 |
| 研究發展及訓 練費用 | 873 | 71,564 | 268,634 | 5,300 | 21,567 | | | | | 19,954 | 387,892 |
| 研究發展費用 | 462 | 38,768 | 150,650 | 2,564 | 11,291 | | | | | 19,099 | 222,834 |
| 訓練費用 | 411 | 32,796 | 117,984 | 2,736 | 10,276 | | | | | 855 | 165,058 |
| 業務外費用 | | 46,233 | 6,189 | 2,207 | 971 | 146 | | | | | 55,746 |
| 雜項費用 | | 46,233 | 6,189 | 2,207 | 971 | 146 | | | | | 55,746 |

註：本表其他係代管資產，本年度(12月底)止資產總額不包括土地1,755,542千元及非折舊性代管資產51,125千元。

國軍退除役官兵輔導委員會
榮民醫療作業基金
資產報廢明細表

中華民國113年度

單位：新臺幣千元

| 項 目 | 帳 面 價 值 | | | 殘 餘 價 值 | 未 實 現 重 估 增 值 減 少 數 | 報 廢 損 失 |
|------------------|------------------|--------------|-----|------------|---------------------------|---------|
| | 成 本 或 重 估 價 值 | 已 提 折 舊 額 | 淨 額 | | | |
| 不動產、廠房及設備 | 5,290 | 5,290 | | | | |
| 土地改良物 | | | | | | |
| 房屋及建築 | | | | | | |
| 機械及設備 | | | | | | |
| 交通及運輸設備 | 5,290 | 5,290 | | | | |
| 什項設備 | | | | | | |
| 租賃權益改良 | | | | | | |
| 投資性不動產 | | | | | | |
| 其他資產 | | | | | | |
| 待處理資產 | | | | | | |

註： 代管資產報廢原值600千元，累計折舊600千元。

國軍退除役官兵輔導委員會
榮民醫療作業基金
基金數額增減明細表
 中華民國113年度

單位：新臺幣千元

| 項 目 | 金 額 | 說 明 |
|---------------|-------------------|-----|
| 期初基金數額 | 54,976,598 | |
| 加： | | |
| 以前年度公積撥充 | | |
| 賸餘撥充 | | |
| 以國有財產撥充 | | |
| 國庫增撥數 | | |
| 其他 | | |
| 減： | | |
| 填補短絀 | | |
| 折減基金繳庫 | | |
| 其他 | | |
| 期末基金數額 | 54,976,598 | |

國軍退除役官兵輔導委員會
榮民醫療作業基金
無形資產明細表

中華民國113年度

單位：新臺幣千元

| 前 決 | 年 算 | 度 數 | 上 預 | 年 算 | 度 數 | 科 目 及 業 務 項 目 | 本 預 | 年 算 | 度 數 | 說 明 |
|--------|--------|---------|--------|--------|---------|---------------|--------|--------|---------|--|
| | | 3,474 | | | 2,110 | 專利權 | | | 3,343 | |
| | | 3,474 | | | 2,110 | 取得專利權 | | | 3,343 | 依業務需要，編列取得專利權3,343千元，主要係研發項目經經濟部智慧財產局審查核准，取得專利權，參考近3年專利權取得成本估列。 |
| | | 189,632 | | | 237,688 | 電腦軟體 | | | 207,402 | |
| | | 189,632 | | | 237,688 | 購置電腦軟體費 | | | 207,402 | 依業務需要，編列資訊軟體購置費137,761千元及資訊系統開發費69,641千元，主要係依政府電子採購網之價格及報價單，並參考前次合約金額估算編列。 |
| | | 17 | | | | 其他無形資產 | | | | |
| | | 17 | | | | 取得其他無形資產 | | | | |
| | | 193,123 | | | 239,798 | 總 計 | | | 210,745 | |

本頁空白

國軍退除役官兵輔導委員會
榮民醫療作業基金
預計平衡表

中華民國113年12月31日

單位：新臺幣千元

| 111年12月31日 實 際 數 | 科 目 | 113年12月31日 預 計 數 | 112年12月31日 預 計 數 | 比 較 增 減 |
|---------------------|-------------------------|---------------------|---------------------|------------------|
| 122,059,536 | 資產 | 128,157,480 | 124,514,174 | 3,643,306 |
| 41,429,509 | 流動資產 | 41,151,467 | 39,782,643 | 1,368,824 |
| 26,166,026 | 現金 | 26,723,658 | 25,165,627 | 1,558,031 |
| 100,000 | 流動金融資產 | | | |
| 11,955,580 | 應收款項 | 11,226,651 | 11,366,910 | -140,259 |
| 1,537,654 | 存貨 | 1,684,550 | 1,653,503 | 31,047 |
| 1,377,987 | 預付款項 | 1,303,688 | 1,330,509 | -26,821 |
| 292,261 | 短期貸墊款 | 212,920 | 266,094 | -53,174 |
| 20,693,018 | 投資、長期應收款、貸墊款及準備金 | 21,033,919 | 20,803,423 | 230,496 |
| 20,501,485 | 非流動金融資產 | 20,846,455 | 20,611,555 | 234,900 |
| 191,533 | 準備金 | 187,464 | 191,868 | -4,404 |
| 57,099,123 | 不動產、廠房及設備 | 62,729,341 | 60,886,166 | 1,843,175 |
| 17,087,661 | 土地 | 17,616,626 | 17,607,126 | 9,500 |
| 40,593 | 土地改良物 | 70,332 | 34,849 | 35,483 |
| 19,359,637 | 房屋及建築 | 27,363,410 | 27,829,567 | -466,157 |
| 8,910,296 | 機械及設備 | 13,639,951 | 11,246,343 | 2,393,608 |
| 265,571 | 交通及運輸設備 | 298,447 | 235,261 | 63,186 |
| 774,140 | 什項設備 | 862,239 | 847,227 | 15,012 |
| 4,105 | 租賃資產 | 1,567 | 2,836 | -1,269 |
| 20 | 租賃權益改良 | 19 | 19 | |
| 10,657,101 | 購建中固定資產 | 2,876,750 | 3,082,938 | -206,188 |
| 454,432 | 無形資產 | 526,499 | 508,039 | 18,460 |
| 454,432 | 無形資產 | 526,499 | 508,039 | 18,460 |
| 2,383,454 | 其他資產 | 2,716,254 | 2,533,903 | 182,351 |
| 1,289,792 | 遞延資產 | 1,737,389 | 1,532,792 | 204,597 |
| 1,092,995 | 什項資產 | 978,198 | 1,000,444 | -22,246 |
| 667 | 待處理資產 | 667 | 667 | |
| 122,059,536 | 合 計 | 128,157,480 | 124,514,174 | 3,643,306 |

國軍退除役官兵輔導委員會
榮民醫療作業基金
預計平衡表

中華民國113年12月31日

單位：新臺幣千元

| 111年12月31日 實 際 數 | 科 目 | 113年12月31日 預 計 數 | 112年12月31日 預 計 數 | 比 較 增 減 |
|---------------------|---------------|---------------------|---------------------|-------------------|
| 36,478,193 | 負債 | 34,983,400 | 34,886,351 | 97,049 |
| 22,860,301 | 流動負債 | 21,442,811 | 21,516,703 | -73,892 |
| 22,779,738 | 應付款項 | 21,361,704 | 21,433,250 | -71,546 |
| 80,563 | 預收款項 | 81,107 | 83,453 | -2,346 |
| 6,020 | 長期負債 | 4,564 | 5,834 | -1,270 |
| 6,020 | 長期債務 | 4,564 | 5,834 | -1,270 |
| 13,611,872 | 其他負債 | 13,536,025 | 13,363,814 | 172,211 |
| 3,166,565 | 遞延負債 | 3,083,557 | 3,211,717 | -128,160 |
| 10,445,307 | 什項負債 | 10,452,468 | 10,152,097 | 300,371 |
| 85,581,343 | 淨值 | 93,174,080 | 89,627,823 | 3,546,257 |
| 53,533,280 | 基金 | 54,976,598 | 54,976,598 | |
| 53,533,280 | 基金 | 54,976,598 | 54,976,598 | |
| 9,352,960 | 公積 | 15,664,449 | 10,307,572 | 5,356,877 |
| 4,452,960 | 資本公積 | 4,964,449 | 4,707,572 | 256,877 |
| 4,900,000 | 特別公積 | 10,700,000 | 5,600,000 | 5,100,000 |
| 18,333,543 | 累積餘絀 | 18,171,474 | 19,982,094 | -1,810,620 |
| 18,333,543 | 累積賸餘 | 18,714,235 | 20,226,305 | -1,512,070 |
| | 累積短絀 | -542,761 | -244,211 | -298,550 |
| 4,361,559 | 淨值其他項目 | 4,361,559 | 4,361,559 | |
| 4,361,559 | 累積其他綜合餘絀 | 4,361,559 | 4,361,559 | |
| 122,059,536 | 合 計 | 128,157,480 | 124,514,174 | 3,643,306 |

註：1. 本年度預計數係依行政院主計總處核定應付代管資產由負債科目移列至資產減項科目編製之數；前年度決算數為審定決算數、上年度預計數係就法定預算數按實際業務狀況調整之數額(即原有之調整後預計數)，並配合科目重分類之數。

2. 113年12月31日預計信託代理與保證資產(負債)3,005,923千元，包括保管品(應付保管品)297,770千元及保證品(應付保證品)2,708,153千元。

3. 本年度預計數「什項資產」項下「代管資產」及「應付代管資產」11,279,312千元及5,839,134千元，較上年度預計數11,276,949千元及6,093,048千元，分別增加2,363千元及減少253,914千元。

國軍退除役官兵輔導委員會
榮民醫療作業基金
5年來主要營運項目分析表

中華民國113年度

單位：新臺幣千元

| 年 度 及 項 目 | 單 位 | 數 量 | 單 位 成 本 (元) | 預 (決) 算 數 | 說 明 |
|-----------|-----|-----------|---------------|-------------|-----|
| 本年度預算數 | | | | | |
| 門診病患醫療 | 人次 | 9,343,349 | 3,313.14 | 30,955,798 | |
| 住院病患醫療 | 人日 | 3,615,283 | 9,186.04 | 33,210,141 | |
| 上年度預算數 | | | | | |
| 門診病患醫療 | 人次 | 8,993,628 | 3,191.60 | 28,704,059 | |
| 住院病患醫療 | 人日 | 3,477,632 | 8,849.07 | 30,773,817 | |
| 前年度決算數 | | | | | |
| 門診病患醫療 | 人次 | 8,714,390 | 3,278.24 | 28,567,837 | |
| 住院病患醫療 | 人日 | 3,203,220 | 9,577.65 | 30,679,316 | |
| 110年度決算數 | | | | | |
| 門診病患醫療 | 人次 | 8,185,661 | 3,277.09 | 26,825,158 | |
| 住院病患醫療 | 人日 | 3,214,273 | 8,906.70 | 28,628,568 | |
| 109年度決算數 | | | | | |
| 門診病患醫療 | 人次 | 8,214,762 | 3,076.30 | 25,271,039 | |
| 住院病患醫療 | 人日 | 3,499,459 | 7,952.98 | 27,831,111 | |

國軍退除役官兵輔導委員會
榮民醫療作業基金
員工人數彙計表
中華民國113年度

單位：人

| 科 目 | 上年度最高可 進用員額數 | 本 年 度 增 減 (-) 數 | 本 年 度 最 高 可 進 用 員 額 數 | 說 明 |
|----------------|-----------------|--------------------|--------------------------|-----|
| 業務支出部分： | 11,781 | -65 | 11,716 | |
| 專任人員 | 11,632 | -71 | 11,561 | |
| 職員 | 9,713 | | 9,713 | |
| 技工 | 264 | -34 | 230 | |
| 工友 | 339 | -37 | 302 | |
| 聘用 | 1,316 | | 1,316 | |
| 管理會委員 | 15 | | 15 | |
| 兼任人員 | 134 | 6 | 140 | |
| 總 計 | 11,781 | -65 | 11,716 | |

註：1. 預計進用契僱人力13,303人，其中計時與計件人員3,662人(實習醫學生392人、行政人員3,270人)；專技人員9,641人(醫師1,235人、護理人員5,989人、其他醫事人員1,814人、非醫事技術人員603人)。

2. 勞務承攬人力4,933人(環保廢棄物清理93人、營養膳食勞務341人、環境及設備維護保養2,003人、照顧服務員814人、醫療行政雜務1,395人、安全維護警衛勤務287人)。

本頁空白

國軍退除役官

榮民醫療

用人費用

中華民國

| 科 目 | 正 式 員 額 薪 資 | 聘 僱 人 員 薪 資 | 加 (夜) 班 費 | 津 貼 | 獎 金 | | | |
|------------------|------------------|----------------|----------------|-----|------------------|----------------|------------------|-----|
| | | | | | 年 終 獎 金 | 考 績 獎 金 | 績 效 獎 金 | 其 他 |
| 業務總支出部分： | 7,855,916 | 978,504 | 851,193 | | 1,093,185 | 945,504 | 7,599,616 | |
| 醫療成本 | 6,392,449 | 697,921 | 750,069 | | 900,804 | 784,019 | 6,102,004 | |
| 正式人員 | 6,392,449 | | 688,028 | | 801,971 | 784,019 | 5,500,667 | |
| 聘僱人員 | | 697,921 | 62,041 | | 98,833 | | 601,337 | |
| 兼任人員 | | | | | | | | |
| 其他業務成本 | 82,951 | 262 | | | | | | |
| 正式人員 | 82,951 | | | | | | | |
| 聘僱人員 | | 262 | | | | | | |
| 管理及總務費用 | 623,697 | 9,516 | 44,707 | | 77,823 | 76,724 | 362,139 | |
| 正式人員 | 623,697 | | 44,707 | | 75,475 | 76,724 | 357,339 | |
| 聘僱人員 | | 9,516 | | | 2,348 | | 4,800 | |
| 研究發展及訓練費用 | 756,819 | 270,805 | 56,417 | | 114,558 | 84,761 | 1,135,473 | |
| 正式人員 | 756,819 | | 47,757 | | 98,720 | 84,761 | 1,028,083 | |
| 聘僱人員 | | 270,805 | 8,660 | | 15,838 | | 107,390 | |
| 兼任人員 | | | | | | | | |
| 合 計 | 7,855,916 | 978,504 | 851,193 | | 1,093,185 | 945,504 | 7,599,616 | |

- 註：1. 預計進用契僱人力10,636,278千元(計時與計件人員酬金2,106,863千元，專技人員酬金8,529,415千元)。
2. 勞務承攬3,223,040千元(環保廢棄物清理205,427千元，營養膳食勞務433,001千元，環境及設備維護保養1,252,969千元，照顧服務員379,551千元，醫療行政雜務803,615千元，安全維護警衛勤務148,477千元)。
3. 兼任人員(預計分攤陽明交通大學、中興大學及中山醫學大學兼任醫師140員)用人費用120,255千元，包括薪資92,423千元，年終獎金11,559千元，退休金8,384千元，公保及健保費7,889千元。

兵輔導委員會
作業基金
彙計表

113年度

單位：新臺幣千元

| 退休及卹償金 | | 資遣費 | 福利費 | | | | 提繳費 | 合計 | 兼任人員 用人費用 | 總計 |
|------------------|---------------|--------------|----------------|---------------|-----------|----------------|--------------|-------------------|----------------|-------------------|
| 退休金 | 卹償金 | | 分擔 保險費 | 傷病 醫藥費 | 提撥 福利金 | 其他 | | | | |
| 2,615,831 | 30,521 | 2,175 | 997,726 | 20,571 | | 394,731 | 1,057 | 23,386,530 | 120,255 | 23,506,785 |
| 2,175,612 | 26,684 | 2,175 | 830,534 | 17,311 | | 323,813 | 789 | 19,004,184 | 32,049 | 19,036,233 |
| 2,073,256 | 26,684 | 1,575 | 733,784 | 16,774 | | 298,497 | 789 | 17,318,493 | | 17,318,493 |
| 102,356 | | 600 | 96,750 | 537 | | 25,316 | | 1,685,691 | | 1,685,691 |
| | | | | | | | | | 32,049 | 32,049 |
| | | | 7 | | | | | 83,220 | | 83,220 |
| | | | 7 | | | | | 82,958 | | 82,958 |
| | | | | | | | | 262 | | 262 |
| 247,363 | 2,037 | | 84,718 | 1,800 | | 36,387 | 248 | 1,567,159 | | 1,567,159 |
| 239,659 | 2,037 | | 80,483 | 1,800 | | 35,204 | 248 | 1,537,373 | | 1,537,373 |
| 7,704 | | | 4,235 | | | 1,183 | | 29,786 | | 29,786 |
| 192,856 | 1,800 | | 82,467 | 1,460 | | 34,531 | 20 | 2,731,967 | 88,206 | 2,820,173 |
| 180,458 | 1,800 | | 66,688 | 1,095 | | 29,629 | 20 | 2,295,830 | | 2,295,830 |
| 12,398 | | | 15,779 | 365 | | 4,902 | | 436,137 | | 436,137 |
| | | | | | | | | | 88,206 | 88,206 |
| 2,615,831 | 30,521 | 2,175 | 997,726 | 20,571 | | 394,731 | 1,057 | 23,386,530 | 120,255 | 23,506,785 |

4.獎金編列項目：

- (1) 年終獎金：依據行政院訂頒之軍公教人員年終工作獎金發給注意事項編列，預計發給11,174人，金額1,093,185千元。
- (2) 考績獎金：依據96年3月21日總統華總一義字第09600034561號令修正之公務人員考績法編列，預計發給9,990人，金額945,504千元。
- (3) 績效獎金：依據行政院103年7月30日院授人給字第1030041664號函核定修正之國軍退除役官兵輔導委員會所屬榮民總醫院經營績效獎金核發要點、行政院110年7月20日院授人給字第1104000772號函核定修正之公立醫療機構人員獎勵金發給要點及本會112年1月16日輔醫字第1120004849號函修正之國軍退除役官兵輔導委員會榮民總醫院所屬分院人員獎勵金發給要點編列，預計發給11,290人，金額7,599,616千元。

國軍退除役官

榮民醫療

各項費用

中華民國

| 前 年 度 決 算 數 | 上 年 度 預 算 數 | 科 目 | 本 年 | | |
|----------------------------|----------------------------|---------------|-------------------|-------------------|-------------------|
| | | | 合 計 | 醫 療 | |
| | | | | 門 診 | 住 院 |
| 21,535,782 | 22,298,948 | 用人費用 | 23,506,785 | 7,792,762 | 11,112,232 |
| 6,724,078 | 7,663,552 | 正式員額薪資 | 7,855,916 | 2,547,124 | 3,782,174 |
| 851,132 | 1,008,288 | 聘僱及兼職人員薪資 | 1,070,927 | 220,166 | 502,572 |
| 682,606 | 743,151 | 加(夜)班費 | 851,193 | 292,876 | 452,973 |
| 9,649,348 | 8,868,229 | 獎金 | 9,649,864 | 3,299,138 | 4,456,959 |
| 2,321,728 | 2,609,281 | 退休及卹償金 | 2,654,736 | 930,681 | 1,254,284 |
| | 2,105 | 資遣費 | 2,175 | 1,575 | 600 |
| 1,305,676 | 1,403,341 | 福利費 | 1,420,917 | 500,851 | 662,260 |
| 1,214 | 1,001 | 提繳費 | 1,057 | 351 | 410 |
| 15,297,165 | 15,945,251 | 服務費用 | 17,749,321 | 5,615,400 | 7,616,127 |
| 891,408 | 999,288 | 水電費 | 1,091,209 | 339,003 | 516,800 |
| 60,692 | 64,892 | 郵電費 | 68,262 | 20,098 | 19,702 |
| 39,142 | 64,441 | 旅運費 | 67,613 | 6,095 | 4,661 |
| 59,234 | 49,952 | 印刷裝訂及公告費 | 51,523 | 13,647 | 14,881 |
| 1,409,287 | 1,513,412 | 修理保養及保固費 | 1,510,121 | 505,539 | 675,832 |
| 12,703 | 15,858 | 保險費 | 16,595 | 2,892 | 3,502 |
| 4,400,081 | 4,541,156 | 一般服務費 | 5,110,148 | 1,350,925 | 1,725,335 |
| 8,403,722 | 8,672,144 | 專業服務費 | 9,809,495 | 3,375,505 | 4,654,128 |
| 17,760 | 19,507 | 公關慰勞費 | 19,494 | | |
| 3,134 | 4,601 | 推展費 | 4,861 | 1,696 | 1,286 |
| 29,235,524 | 27,676,578 | 材料及用品費 | 29,756,157 | 15,951,538 | 12,472,025 |
| 48,366 | 47,414 | 使用材料費 | 46,239 | 13,148 | 20,607 |
| 846,328 | 686,261 | 用品消耗 | 713,370 | 101,074 | 132,491 |
| 28,340,830 | 26,942,903 | 商品及醫療用品 | 28,996,548 | 15,837,316 | 12,318,927 |
| 306,968 | 293,427 | 租金與利息 | 385,808 | 155,703 | 122,994 |
| 5,158 | 21,374 | 地租及水租 | 20,877 | 5,003 | 2,000 |
| 4,348 | 17,311 | 房租 | 18,328 | 7,626 | 2,420 |
| 248,466 | 211,218 | 機器租金 | 295,448 | 124,653 | 110,275 |
| 20,160 | 20,882 | 交通及運輸設備租金 | 23,049 | 11,119 | 1,484 |
| 27,773 | 21,494 | 什項設備租金 | 27,101 | 7,302 | 6,815 |

兵輔導委員會
作業基金
彙計表

113年度

單位：新臺幣千元

| 度 | | 預 | | 算 | | | 數 |
|----------------|-------------------|----------------------------|---------------------------------|---|------------------|------------------|---------------------------------|
| 成 | | 其 他 業 務 成 本 | 管 理 及 總 務 費 用 | 研 究 發 展 及 訓 練 費 用 | | | 其 他 業 務 外 用 費 |
| 其 他 | 合 計 | | | 研 究 發 展 | 訓 練 | 合 計 | |
| 131,239 | 19,036,233 | 83,220 | 1,567,159 | 1,249,129 | 1,571,044 | 2,820,173 | |
| 63,151 | 6,392,449 | 82,951 | 623,697 | 299,551 | 457,268 | 756,819 | |
| | 722,738 | 262 | 9,516 | 74,496 | 263,915 | 338,411 | |
| 4,220 | 750,069 | | 44,707 | 25,356 | 31,061 | 56,417 | |
| 33,838 | 7,789,935 | | 516,686 | 673,715 | 669,528 | 1,343,243 | |
| 19,371 | 2,204,336 | | 249,400 | 113,747 | 87,253 | 201,000 | |
| | 2,175 | | | | | | |
| 10,631 | 1,173,742 | 7 | 122,905 | 62,252 | 62,011 | 124,263 | |
| 28 | 789 | | 248 | 12 | 8 | 20 | |
| 528,893 | 13,760,420 | 331,996 | 971,963 | 1,195,070 | 1,134,013 | 2,329,083 | 355,859 |
| 11,480 | 867,283 | 399 | 77,184 | 69,873 | 60,963 | 130,836 | 15,507 |
| 108 | 39,908 | 1,098 | 21,838 | 2,559 | 1,967 | 4,526 | 892 |
| 63 | 10,819 | 8,616 | 9,104 | 7,747 | 30,247 | 37,994 | 1,080 |
| 151 | 28,679 | 476 | 6,319 | 10,127 | 4,304 | 14,431 | 1,618 |
| 9,625 | 1,190,996 | 686 | 139,774 | 95,208 | 65,852 | 161,060 | 17,605 |
| 82 | 6,476 | 40 | 6,129 | 30 | | 30 | 3,920 |
| 493,470 | 3,569,730 | 23,399 | 462,716 | 524,035 | 373,030 | 897,065 | 157,238 |
| 13,914 | 8,043,547 | 296,862 | 227,946 | 485,491 | 597,650 | 1,083,141 | 157,999 |
| | | | 19,494 | | | | |
| | 2,982 | 420 | 1,459 | | | | |
| 188,173 | 28,611,736 | 6,316 | 53,911 | 673,609 | 335,838 | 1,009,447 | 74,747 |
| 390 | 34,145 | 56 | 7,686 | 2,164 | 810 | 2,974 | 1,378 |
| 180,504 | 414,069 | 3,397 | 45,840 | 97,492 | 90,730 | 188,222 | 61,842 |
| 7,279 | 28,163,522 | 2,863 | 385 | 573,953 | 244,298 | 818,251 | 11,527 |
| 12 | 278,709 | 1,225 | 46,389 | 15,609 | 10,258 | 25,867 | 33,618 |
| | 7,003 | 905 | 5,503 | 5,407 | 2,018 | 7,425 | 41 |
| | 10,046 | 170 | 1,000 | 5,023 | 2,029 | 7,052 | 60 |
| | 234,928 | 20 | 17,234 | 4,951 | 5,277 | 10,228 | 33,038 |
| | 12,603 | 72 | 10,335 | | 25 | 25 | 14 |
| 12 | 14,129 | 58 | 11,437 | 228 | 909 | 1,137 | 340 |

國軍退除役官

榮民醫療

各項費用

中華民國

| 前 年 度 決 算 數 | 上 年 度 預 算 數 | 科 目 | 本 年 | | |
|----------------------------|----------------------------|--------------------------------|-------------------|-------------------|-------------------|
| | | | 合 計 | 醫 療 | |
| | | | | 門 診 | 住 院 |
| 1,063 | 1,148 | 利息 | 1,005 | | |
| 3,794,687 | 4,028,161 | 折舊、折耗及攤銷 | 4,263,280 | 1,397,651 | 1,820,832 |
| 3,265,450 | 3,484,592 | 不動產、廠房及設備折舊 | 3,711,374 | 1,249,138 | 1,630,056 |
| 259,852 | 254,613 | 其他折舊性資產折舊 | 256,877 | 84,205 | 100,743 |
| 269,385 | 288,956 | 攤銷 | 295,029 | 64,308 | 90,033 |
| 34,440 | 33,420 | 稅捐與規費（強制費） | 35,632 | 11,655 | 10,600 |
| 666 | 602 | 土地稅 | 641 | 1 | |
| 4,263 | 3,318 | 房屋稅 | 4,238 | 20 | 14 |
| 22,368 | 22,426 | 消費與行為稅 | 23,461 | 9,207 | 8,221 |
| 7,144 | 7,074 | 規費 | 7,292 | 2,427 | 2,365 |
| 69,682 | 72,142 | 會費、捐助、補助、分攤、救助（濟）與交流活動費 | 74,978 | 20,716 | 25,002 |
| 59,486 | 58,781 | 會費 | 61,083 | 20,701 | 24,982 |
| 9,990 | 13,300 | 捐助、補助與獎助 | 13,850 | | |
| 75 | 61 | 分擔 | 45 | 15 | 20 |
| 130 | | 補貼（償）、獎勵、慰問與救助（濟） | | | |
| 42,719 | 26,319 | 短絀、賠償與保險給付 | 28,415 | 7,169 | 21,246 |
| 42,613 | 26,319 | 各項短絀 | 28,415 | 7,169 | 21,246 |
| 106 | | 賠償給付 | | | |
| 731,365 | 281,541 | 其他 | 287,567 | 3,204 | 9,083 |
| 731,365 | 281,541 | 其他費用 | 287,567 | 3,204 | 9,083 |
| 71,048,331 | 70,655,787 | 合 計 | 76,087,943 | 30,955,798 | 33,210,141 |

註：本年度國外旅費40,931千元、大陸地區旅費207千元、公共關係費15,056千元、員工慰勞費4,438千元。

兵輔導委員會
作業基金
彙計表

113年度

單位：新臺幣千元

| 度 | | 預 | | 算 | | | 數 | |
|---------|------------|-----------------------|-------------|---------------------------------|-------------------|-----------|-----------|---------------------------------|
| 成 | | 其 業 務 成 本 | 他 本 費 | 管 理 及 總 務 用 費 | 研 究 發 展 及 訓 練 費 用 | | | 其 他 業 務 外 用 費 |
| 其 他 | 合 計 | | | | 研 究 發 展 | 訓 練 | 合 計 | |
| | | | | 880 | | | | 125 |
| 17,356 | 3,235,839 | | | 545,853 | 251,467 | 171,646 | 423,113 | 58,475 |
| 17,241 | 2,896,435 | | | 391,255 | 203,735 | 164,203 | 367,938 | 55,746 |
| | 184,948 | | | 51,975 | 19,099 | 855 | 19,954 | |
| 115 | 154,456 | | | 102,623 | 28,633 | 6,588 | 35,221 | 2,729 |
| 150 | 22,405 | 42 | | 7,267 | 132 | 164 | 296 | 5,622 |
| | 1 | | | 57 | | | | 583 |
| | 34 | 10 | | | | | | 4,194 |
| 147 | 17,575 | 30 | | 5,076 | 60 | | 60 | 720 |
| 3 | 4,795 | 2 | | 2,134 | 72 | 164 | 236 | 125 |
| 332 | 46,050 | 15 | | 2,701 | 4,333 | 9,749 | 14,082 | 12,130 |
| 332 | 46,015 | 15 | | 2,691 | 1,783 | 9,749 | 11,532 | 830 |
| | | | | | 2,550 | | 2,550 | 11,300 |
| | 35 | | | 10 | | | | |
| | 28,415 | | | | | | | |
| | 28,415 | | | | | | | |
| | 12,287 | | | 1,765 | 4,922 | 2,038 | 6,960 | 266,555 |
| | 12,287 | | | 1,765 | 4,922 | 2,038 | 6,960 | 266,555 |
| 866,155 | 65,032,094 | 422,814 | | 3,197,008 | 3,394,271 | 3,234,750 | 6,629,021 | 807,006 |

國軍退除役官兵輔導委員會
榮民醫療作業基金
增購及汰舊換新管理用公務車輛明細表

中華民國113年度

單位：新臺幣千元

| 項目 | 單位 | 增購部分 | | 汰舊換新部分 | | 合計 | | 說明 |
|-----------|----|------|-------|--------|-------|----|-------|--|
| | | 數量 | 金額 | 數量 | 金額 | 數量 | 金額 | |
| 一般公務轎車 | 輛 | | | 1 | 770 | 1 | 770 | 臺中榮民總醫院嘉義分院為執行院外醫療業務、社區及居家訪視等，於行政院107年7月24日院臺財字第1070182198B號函核定配置數範圍內，汰舊換新一般公務轎車1輛，預計113年6月辦理。 |
| 8人座小客貨兩用車 | 輛 | 1 | 850 | 2 | 1,700 | 3 | 2,550 | 臺中榮民總醫院嘉義分院及臺中榮民總醫院埔里分院為接送榮民、榮眷、偏遠地區民眾及洗腎病患等就醫就診，以提升服務品質，於行政院107年7月24日院臺財字第1070182198B號函核定配置數範圍內，增購8人座小客貨兩用車1輛，預計113年7月辦理、汰舊換新8人座小客貨兩用車2輛，預計於113年6月辦理。 |
| 8-9人座小客車 | 輛 | 1 | 1,540 | | | 1 | 1,540 | 臺中榮民總醫院埔里分院為接送接送榮民、榮眷、偏遠地區民眾及洗腎病患、日照長者、居家安寧勤務及社區健康促進等業務，經行政院112年8月7日院臺財字第1121031849B號函同意，增購8-9人座小客車1輛，預計於113年7月辦理。 |

- 註：1. 管理用車輛：經本表增購及汰舊換新後，管理用車輛計有一般公務轎車30輛，油氣雙燃料車2輛，42人座大客車1輛，21人座大客車26輛，11人座大客車1輛，8-9人座小客車13輛，6人座小客車1輛，8人座小客貨兩用車52輛，小客貨兩用車14輛，油電混合動力車1輛。
2. 其他車輛：本年度報廢小貨車1輛及身障車1輛後，其他車輛計有大貨車2輛，小貨車8輛，機車17輛，救護車35輛，自代大客車1輛，身障車16輛，醫療巡迴車11輛。

國軍退除役官兵輔導委員會
榮民醫療作業基金
一般建築及設備計畫之分年性項目明細表
中華民國113年度

單位：新臺幣千元

| 科目名稱 | 項目名稱 | 期間 | 投資總額 | 分年預算數 | | | 備註 |
|-------|--------------------------|---------------|---------|--------------|--------|---------|----|
| | | | | 以前年度 法定預算 | 本年度 | 以後年後 | |
| 房屋及建築 | 臺北榮民總醫院新建醫護宿舍大樓計畫 | 111.04-114.03 | 35,365 | 1,000 | 69,666 | -35,301 | |
| | 臺北榮民總醫院玉里分院震災重建多房間職務宿舍工程 | 113.01-115.05 | 88,308 | | 3,284 | 85,024 | |
| | 高雄榮民總醫院醫療大樓及門診大樓耐震補強 | 113.01-114.12 | 246,000 | | 97,400 | 148,600 | |
| | 高雄榮民總醫院臺南分院員工職務宿舍興建計畫 | 113.04-114.12 | 21,784 | | 8,714 | 13,070 | |
| 什項設備 | 臺北榮民總醫院新建醫護宿舍大樓計畫 | 111.04-114.03 | 88,308 | | 3,284 | 85,024 | |

國軍退除役官兵輔導委員會

榮民醫療作業基金

立法院審議中央政府總預算案附屬單位預算所提決議及附帶決議辦理情形報告表

中華民國 112 年度

| 決議、附帶決議 | | 辦理情形 |
|--------------|---|--|
| 項次 | 內容 | |
| 通案決議 | | |
| (一) | 為利政府經費花在刀口上，發揮更大財政效益，並避免政府機關、事業機構圖利特定媒體。因此要求營業、非營業基金所編列之政策宣導費用，由單一媒體含相關企業，該年度得標金額合計不得超過該部會該項預算金額的 30%，惟各基金媒體政策及業務宣導費預算在 1,000 萬元以下者，不在此限。 | 遵照決議辦理。 |
| 外交及國防委員會審查決議 | | |
| (一) | 屏東榮民總醫院為榮民總醫院體系第 4 個總醫院，為醫療資源貧乏之屏東地區注入生機。屏東榮民總醫院雖以升格為醫學中心等級醫院為目標，惟由於尚處於草創期，目前員額編制仍僅有 533 人，遠低於其他 3 間榮民總醫院，其他如人才招募與訓練、空間動線規劃等，皆有精進空間，爰建議榮民醫療作業基金之運用應適度予以支援，國軍退除役官兵輔導委員會更應持續積極向行政院爭取資源，以擴大對屏東地區之醫療服務。 | <p>一、經費部分：本會已向行政院爭取相關資源，於屏東榮民總醫院（以下稱屏東榮總）建院初期，提供每年（112 年至 116 年）新臺幣（以下同）1 億 8,000 萬元之營運補助費，共計 9 億元。</p> <p>二、人力部份：</p> <p>(一)本會修訂「國軍退除役官兵輔導委員會所屬醫療機構醫事人員人事經管處理原則」等規定，將屏東榮總列為支援之醫院，並優先分發公費生，及科經營補助。112 年及 113 年，各補助屏東榮總科經營 5 人、龍泉分院 6 人，並分發公費醫師 2 人至龍泉分院。</p> <p>(二)本會輔導屏東榮總陳報行政院爭取增加預算員額，提升現有公職醫事人員比例。</p> |
| (二) | 108 年度至 111 年 8 月底止國軍退除 | 一、本會書面報告業於 112 年 7 月 |

國軍退除役官兵輔導委員會

榮民醫療作業基金

立法院審議中央政府總預算案附屬單位預算所提決議及附帶決議辦理情形報告表

中華民國 112 年度

| 決議、附帶決議 | | 辦理情形 |
|---------|--|--|
| 項次 | 內容 | |
| | <p>役官兵輔導委員會榮民醫療作業基金所屬醫院陸續發生委外廠商違約並經各醫院裁罰之情事，包括臺北榮民總醫院桃園分院等 12 家醫院發生照服員遲到、早退、缺班、未落實照顧工作、照護技能不足造成病人或住民身體傷害，及缺員未及時補足、超時工作等違約情事，並經各該醫院依契約規定裁罰合計 45 萬 7 千元。爰請國軍退除役官兵輔導委員會於 3 個月內向立法院外交及國防委員會提出書面報告。</p> | <p>25 日以輔醫字第 1120058428 號函送立法院，並副知立法院外交及國防委員會全體委員。</p> <p>二、各院已將照顧服務員（以下稱照服員）履約管理納入內控機制，並定期召開照服員及廠商工作檢討會，本會亦已將照服員履約管理，列入各院工作績效評核，督促醫院落實履約管理。108 至 111 年違約件數自 114 件下降至 53 件。</p> <p>三、本會逐年調升照服員勞務委外每月價金及自僱照服員薪資，並於契約增列年終獎金，改善照服員薪資福利，以提升其繼續留用意願，維護照顧品質。</p> |
| (三) | <p>榮民醫療作業基金編列醫療優待免費之預算，除依全民健康保險法、國軍退除役官兵就醫辦法規定，或相關法規針對弱勢醫療對象提供優惠外，現行優免經費適用對象僅限員工本人。經查此係立法院審查預算時所作決議所致，惟多數院所均無此限制，該規定恐造成攬才利基不足，爰建請修正前次決議，由國軍退除役官兵輔導委員會所屬各榮民總醫院及分院再訂優惠措施適用對象。</p> | <p>本會於 112 年 7 月 19 日修正「本會所屬醫療機構就醫優待減免一覽表」，新增 3 項優惠措施：</p> <p>一、本會及所屬機構員工掛號費優免：以本會及所屬機構為勞（公）、健保投保單位之員工（不含醫院）至各級榮院就醫可優免門、急診掛號費。</p> <p>二、醫院員工生產單人病房費差額補助：醫院員工於所屬總院及分院生產時，單人病房費差額最高補助 3,000 元/人日（不含月子中心）。</p> <p>三、醫院員工眷屬優免：眷屬優免範圍包含員工之父母、配偶、未成年子女，於員工所任職之醫院，享有門、急診掛號費優免、二人病房費差額 8 折、配</p> |

國軍退除役官兵輔導委員會

榮民醫療作業基金

立法院審議中央政府總預算案附屬單位預算所提決議及附帶決議辦理情形報告表

中華民國 112 年度

| 決議、附帶決議 | | 辦理情形 |
|---------|---|--|
| 項次 | 內容 | |
| | | 偶生產二人病房費差額 5 折或單人病房費差額最高補助 3,000 元/人日（不含月子中心）。 |
| (四) | 查梨山地區由於中橫公路中斷，交通不便，當地民眾若需要就醫診治、疾病治療，必須遠赴各地，無法就近接受醫療照顧，國軍退除役官兵輔導委員會於梨山地區設有二高山農場，下轄各榮民總醫院，擁有豐沛的醫療資源，對於梨山地區民眾之醫療需求，有責任給予更多方面之協助與照顧。爰要求國軍退除役官兵輔導委員會於 3 個月內向立法院外交及國防委員會提出書面報告。 | <p>一、本會書面報告業於 112 年 7 月 11 日以輔醫字第 1120054017 號函送立法院，並副知立法院外交及國防委員會全體委員。</p> <p>二、臺中榮民總醫院（以下稱臺中榮總）將審慎評估與衛生福利部（以下稱衛福部）洽談責任區域劃分承作事宜，努力爭取衛福部中央健康保險署下一期全民健康保險山地離島地區醫療給付效益提昇計畫計畫（簡稱 IDS 計畫）。</p> <p>三、臺中榮總家庭醫學部於 112 年 7 月 30 日至梨山賓館前廣場辦理結合偏鄉醫療資源活動，該院 5 名醫護人員（1 名醫師、4 名醫事技術師）與臺中市大熔爐獅子會（數十名志工）提供在地區住民血壓、C 型肝炎、血糖、血脂快篩、C 型肝炎篩檢陽性住民腹部超音波檢查及皮膚科遠距醫療等健促服務，預計服務 150 名在地住民。</p> |
| (五) | 查榮民醫療作業基金逐年編列預算執行「固定資產之建設、改良、擴充計畫」，依規定預算執行期間，若因經營環境發生重大變遷或正常業務之確實需要，未及列入當年度預算，可依預算法第 88 條之規定，報經行政院核准後，先行辦理，再補 | <p>一、本會書面報告業於 112 年 8 月 9 日以輔醫字第 1120063695 號函送立法院，並副知立法院外交及國防委員會全體委員。</p> <p>二、臺北榮總新建醫療大樓：因配合臨床醫療需求、法令變更、物價指數上揚、展延工期，增</p> |

國軍退除役官兵輔導委員會

榮民醫療作業基金

立法院審議中央政府總預算案附屬單位預算所提決議及附帶決議辦理情形報告表

中華民國 112 年度

| 決議、附帶決議 | | 辦理情形 |
|---------|--|--|
| 項次 | 內容 | |
| | 辦年度預算。查 112 年補辦預算項目多達 4 案，預算編列與工程執行之實況是否未覈實，應予說明。爰要求國軍退除役官兵輔導委員會於 3 個月內向立法院外交及國防委員會提出書面報告。 | <p>列 2 億 2,161 萬 1,515 元，爰補辦預算。</p> <p>三、臺北榮總手術室新建工程：因配合臨床醫療需求、國內營建物價上漲及疫情影響等因素，增列 6,226 萬 4,034 元，爰補辦預算。</p> <p>四、臺中榮總質子治療中心：行政院於 111 年 8 月 22 日核定興辦計畫後始辦理本案，爰補辦預算 2,000 萬元。</p> <p>五、嘉義分院檢驗實驗室：衛生福利部於 110 年 6 月始通知相關補助計畫，惟該院當(110)年度資本門預算已全數匡列執行，爰補辦預算 490 萬元。</p> |
| (六) | 鑑於國軍退除役官兵輔導委員會所屬之各榮民醫院，照服員現多採勞務委外採購方式取得人力，惟近年出現人力不足問題，導致現有照服員須以加班方式補足勞務缺口，採用 2 班制或以延長工時方式，可能導致出現違反勞動法令之情事，履約管理情形欠佳，宜督導各單位儘速改善，確保病患及住民之照護品質。爰請國軍退除役官兵輔導委員會針對「照服員人力短絀狀況」提出檢討及應對改善政策，於 2 個月內向立法院外交及國防委員會提出書面報告。 | <p>一、本會書面報告業於 112 年 7 月 25 日以輔醫字第 11200584281 號函送立法院，並副知立法院外交及國防委員會全體委員。</p> <p>二、各院已將照服員履約管理納入內控機制，並定期召開照服員及廠商工作檢討會，本會亦已將照服員履約管理，列入各院工作績效評核，督促醫院落實履約管理。108 至 111 年違約件數自 114 件下降至 53 件。</p> <p>三、本會逐年調升照服員勞務委外每月價金及自僱照服員薪資，並於契約增列年終獎金，改善照服員薪資福利，以提升其繼續留用意願，維護照顧品質。</p> |
| (七) | 鑑於臺中榮民總醫院嘉義分院鹿滿 | 一、本會書面報告業於 112 年 8 月 |

國軍退除役官兵輔導委員會

榮民醫療作業基金

立法院審議中央政府總預算案附屬單位預算所提決議及附帶決議辦理情形報告表

中華民國 112 年度

| 決議、附帶決議 | | 辦理情形 |
|---------|--|--|
| 項次 | 內容 | |
| | <p>住宿式長照機構大樓興辦計畫迄今仍未完成最終審議，導致各年度已編列預算多數未執行，宜積極檢討，並辦理修正作業，俾利後續工程順利推動。爰請國軍退除役官兵輔導委員會針對「鹿滿住宿式長照機構大樓興建計畫」進行檢討及研謀應對改善政策，於 2 個月內向立法院外交及國防委員會提出書面報告。</p> | <p>1 日以輔醫字第 1120061861 號函送立法院，並副知立法院外交及國防委員會全體委員。</p> <p>二、經臺中榮總嘉義分院修正計畫經費，自籌經費增加至 1 億 4,296 萬 3,844 元，衛福部補助維持 4 億 1,035 萬 4,607 元，共 5 億 5,331 萬 8,451 元，行政院公共工程委員會於 112 年 1 月 17 日審核同意。</p> <p>三、本會督促該分院積極邀請廠商投標，以利計畫執行。</p> |
| (八) | <p>鑑於榮民醫療作業基金項下，尚有催收款項 1 億 2,369 萬餘元，且部分醫院更呈現欠費餘額上升趨勢，宜強化相關催收款項之作業程序，俾利維護基金財政健全。爰請國軍退除役官兵輔導委員會針對「催收醫療欠費呆帳」提出檢討及應對改善政策，於 2 個月內向立法院外交及國防委員會提出書面報告。</p> | <p>一、本會書面報告業於 112 年 8 月 15 日以輔醫字第 1120064352 號函送立法院，並副知立法院外交及國防委員會全體委員。</p> <p>二、各級榮院依行政院「國營事業逾期欠款債權催收款及呆帳處理有關會計事務補充規定」及「本會所屬醫療機構應收醫療帳款處理注意事項」規定，依不同欠費金額級距，積極辦理醫療欠費催收並每月管控追償情形。</p> <p>三、經分析部分醫院醫療欠費增加主因為 COVID-19 疫情因素，導致長照等機構長期住民家庭支持率偏低，造成醫療帳款回收困難，且因公立醫院有其社會責任，無法拒絕經濟弱勢者就醫(如：低收入、中低收入或路倒病人等民眾)，渠等醫療欠款追繳困難。</p> <p>四、為維護醫療作業基金財政健</p> |

國軍退除役官兵輔導委員會

榮民醫療作業基金

立法院審議中央政府總預算案附屬單位預算所提決議及附帶決議辦理情形報告表

中華民國 112 年度

| 決議、附帶決議 | | 辦理情形 |
|---------|---|---|
| 項次 | 內容 | |
| | | 全，本會持續督導各級榮院遇經濟貧困之弱勢民眾提供社福資源扶助，並依規定程序進行醫療欠款催收作業，注意民法之求償時效及主、從債務人動向，如發現可供執行之財產，積極辦理相關因應作為，以盡善良管理人應有之責任、維護機關權益並達永續經營的目標。 |
| (九) | 鑑於榮民醫療作業基金所屬醫院，目前尚有 9 筆國有土地遭到占用，迄今尚未完成清理返還，為維護國有財產健全妥善，宜儘速依照「各機關經管國有公用被占用不動產處理原則」妥處。爰請國軍退除役官兵輔導委員會針對「國有土地遭占用情況」提出檢討及應對改善政策，於 2 個月內向立法院外交及國防委員會提出書面報告。 | <p>一、本會書面報告業於 112 年 8 月 4 日以輔醫字第 1120060738 號函送立法院，並副知立法院外交及國防委員會全體委員。</p> <p>二、臺北榮民總醫院（以下稱臺北榮總）：111 年 12 月 1 日返還並完成點交。</p> <p>三、臺北榮總桃園分院（以下稱桃園分院）：已收回 2 戶占用戶土地，尚餘 1 戶俟未來桃園市政府都市計畫通盤檢討變更，配合將土地變更為非公用財產並移交財政部國有財產署（以下稱國產署）。</p> <p>四、高雄榮總臺南分院（以下稱臺南分院）：3 戶占用土地已交還國產署並解列，5 戶已函請國產署變更為非公用財產並由該署審查中，餘 2 戶尚有公用需要由法院裁定現場勘測中。</p> <p>五、屏東榮總龍泉分院（以下稱龍泉分院）：循司法途徑排占，並持續向占用戶收取土地使用補償金。</p> |

國軍退除役官兵輔導委員會

榮民醫療作業基金

立法院審議中央政府總預算案附屬單位預算所提決議及附帶決議辦理情形報告表

中華民國 112 年度

| 決議、附帶決議 | | 辦理情形 |
|---------|--|---|
| 項次 | 內容 | |
| (十) | <p>鑑於私立醫療體系及軍系醫院對於員工與員眷皆有醫療服務優惠，僅有榮民總醫院及榮民醫院受限預算，對於榮總與榮院延攬優秀人才恐失去競爭力，在疫情期間，國軍退除役官兵輔導委員會所屬醫院站在第一線，支援衛生福利部相關政策，為民眾的就醫需求把關、提供最優質的就診服務。為鼓勵榮民總醫院與分院員工，並因應少子化應編列相關的醫療優惠，推動提供員眷生產及直系員眷就醫優惠折扣，在合理的狀態下，與私立醫療體系及軍系醫院享有同等級的待遇。</p> | <p>本會於 112 年 7 月 19 日修正「本會所屬醫療機構就醫優待減免一覽表」，除維持原有醫院員工之就醫優惠外，另新增員工及眷屬優惠如下：</p> <ol style="list-style-type: none"> 一、醫院員工於所屬總院及分院生產時，單人病房費差額最高補助 3,000 元/人日（不含月子中心）。 二、醫院員工眷屬（父母、配偶、未成年子女）於員工所任職之醫院，享有門、急診掛號費優免、二人病房費差額 8 折、配偶生產二人病房費差額 5 折或單人病房費差額最高補助 3,000 元/人日（不含月子中心）。 |
| (十一) | <p>國家發展委員會推估，臺灣 2025 年將邁入超高齡社會。根據內政部統計至 111 年底，有 4 個縣市提前邁入「超高齡社會」，因此長照受到政府高度重視。長照政策核心要素為照服員，長照人力卻長期不足，各地方缺額都有數百到千人的缺額，然照服員普遍高工時低薪資。雖國軍退除役官兵輔導委員會已逐年檢討並調整照服員費用，由 107 年 2 萬 7,000 元調高 112 年 3 萬 1,500 元，每人每月委外價金由 107 年 3 萬 5,000 元調高至 112 年 4 萬 3,029 元，另自 110 年度增列年終獎金，仍請持續檢討提升待遇，培訓人力，以維勞動權益及照護品質。爰請國軍退除役官兵輔導委員會於 2 個月內向立法院外交及國防委員會</p> | <ol style="list-style-type: none"> 一、本會書面報告業於 112 年 7 月 19 日以輔醫字第 1120057798 號函送立法院，並副知立法院外交及國防委員會全體委員。 二、為改善照服員薪資福利及保障勞工權益，本會 112 年調高勞務委外每月價金及休假係數，埔里分院自僱照服員 111 年配合政策調薪 4%；此外，107 年起本會滾動修正作業規範，律定各院定期召開照服員及廠商工作檢討會，獎勵表現優異之照服員，以提升其繼續留用意願，維護照顧品質。 三、本會持續逐年檢討照服員薪資福利，推動各院與技職學校建教合作，辦理長照訓練（含照服員培訓課程），充實長照業務 |

國軍退除役官兵輔導委員會

榮民醫療作業基金

立法院審議中央政府總預算案附屬單位預算所提決議及附帶決議辦理情形報告表

中華民國 112 年度

| 決議、附帶決議 | | 辦理情形 |
|---------|--|--|
| 項次 | 內容 | |
| | 提出書面報告。 | 所需人力，以提供榮民（眷）與民眾優質住宿式長期照顧服務。 |
| (十二) | <p>榮民醫療作業基金就醫保健處 112 年度專案計畫預算編列接近 32 億元，高雄榮民總醫院屏東大武分院新建計畫即占半數以上(16 億 8,020 萬元)，屏東榮民總醫院 111 年甫開幕，未來亟須強化相關醫療能量然屏東榮民總醫院原規劃為高雄榮民總醫院屏東大武分院，卻改為屏東榮民總醫院，相關設施、醫護編列皆非一般榮民總醫院，設施空間較為不足，理應積極規劃以（準）醫學中心為目標，提升服務品質及量能服務屏東民眾。請國軍退除役官兵輔導委員會於 2 個月內向立法院外交及國防委員會提出書面報告。</p> | <p>一、本會書面報告業於 112 年 7 月 19 日以輔醫字第 1120057798 號函送立法院，並副知立法院外交及國防委員會全體委員。</p> <p>二、屏東榮總購置第二期土地，以因應未來整體醫療發展需要，並配合五年輔導發展目標，持續新建相關設施設備，提高醫療量能及醫務裝備。</p> <p>三、本會持續監督高雄榮民總醫院（以下簡稱高雄榮總）輔導屏東榮總情形，使高雄榮總落實重點醫療部科整合及經營、醫療資訊整合、行政流程輔導與教育訓練等輔導措施。</p> |
| (十三) | <p>112 年度榮民醫療作業基金—「業務成本與費用」項下「管理及總務費用」之「管理費用及總務費用」預算編列 30 億 9,567 萬 8 千元，凍結 50 萬元，俟北、中、高各榮民總醫院，依內政部營建署「都市人本交通規劃設計手冊」盤點院區內部人本交通改善規劃，並向立法院外交及國防委員會提出書面報告，經同意後始得動支。</p> | <p>一、本會書面報告業於 112 年 7 月 6 日以輔計字第 1120053685 號函送立法院辦理解凍事宜，並經立法院 112 年 12 月 13 日台立院議字第 1120703977 號函同意動支。</p> <p>二、配合內政部營建署推動都市人本交通規劃，提供以人為本道路規劃，營造安全且人性化及健康性的交通環境。</p> <p>三、針對院區聯外與院內交通要道進行規劃與區隔，例如緊急車輛進場動線、行（病）人步行通道及雨廊、物資運補車輛動線等，委請交通專業技師進行</p> |

國軍退除役官兵輔導委員會

榮民醫療作業基金

立法院審議中央政府總預算案附屬單位預算所提決議及附帶決議辦理情形報告表

中華民國 112 年度

| 決議、附帶決議 | | 辦理情形 |
|---------|---|--|
| 項次 | 內容 | |
| | | 可行性評估後，再予強化改善。 |
| (十四) | <p>榮民總醫院近年來著力於智慧醫療甚深，臺北榮民總醫院於 2021 年揭牌啟用「醫療人工智慧發展中心」，臺中榮民總醫院則於「2023 年全球智慧醫院評比」中成為台灣唯一上榜之醫院，綜觀遠距醫療、醫院數位轉型、AI 門診等成果，具備成為台灣智慧醫療示範院所之潛力。請國軍退除役官兵輔導委員會於 3 個月內針對「建置榮民總醫院為台灣智慧醫療示範院所」向立法院提出規劃，規劃內容需包含 5 年內之短中長程計畫，以及具體實施內容與預期效益分析。</p> | <p>一、本會書面報告業於 112 年 8 月 1 日以輔醫字第 1120061808 號函送立法院，並副知立法院外交及國防委員會全體委員。</p> <p>二、各榮民總醫院積極配合衛福部相關政策，並推動智慧醫療的短中長期規劃。</p> <p>三、智慧醫療的發展將為醫療領域帶來轉變之潛力與機會，透過數位醫療工具，醫療機構可以提供更精準診斷與治療方案，病患可以獲得更便捷和高品質的醫療服務。要實現數位醫療的全面發展需要多方共同努力。政府需要提供政策與資源投入；醫院需與民間企業合作並採用新技術；醫療設備廠商需要不斷創新並符合相應的控管標準。透過共同目標或創新想法，政府、醫院與民間企業三方建立更緊密之合作關係，帶來更多數位醫療發展機會，提供民眾更優質的就醫環境。</p> |
| (十五) | <p>在國際上應用數位醫療的軟體工具已是一趨勢，基於這些工具有效性及價值發揮，有些國家也逐步開始將數位醫療軟體工具，納入給付項目，例如美國、德國、法國對慢性病管理的軟體，以及日本對於戒菸、血壓控制的數位療法，都已納入給付。而透過建構 AIoT-5G 技術完成全國最大規模的遠距照護中心的臺中榮民總醫院，2023 年全球智</p> | <p>一、本會書面報告業於 112 年 7 月 31 日以輔醫字第 1120059693 號函送立法院，並副知立法院外交及國防委員會全體委員。</p> <p>二、強化智慧醫材取證：結合衛福部食品藥物管理署，定期舉辦智財權申請及取證說明會，提昇研究人員取證商轉之能力及動機，並加速智慧醫材取證與</p> |

國軍退除役官兵輔導委員會

榮民醫療作業基金

立法院審議中央政府總預算案附屬單位預算所提決議及附帶決議辦理情形報告表

中華民國 112 年度

| 決議、附帶決議 | | 辦理情形 |
|---------|---|---|
| 項次 | 內容 | |
| | <p>慧醫院評比 (Newsweek World's Best Smart Hospitals 2023) 當中，成為台灣唯一入榜醫院，也是兩岸三地唯一上榜醫院。隨著少子化影響，應將科技、醫療、給付成為鐵三角，提升台灣國際競爭力。建請國軍退除役官兵輔導委員會針對臺中榮民總醫院如何結合民間數位醫療工具，推動數位醫療發展及納入給付制度，降低政府的支出，創造出政府、醫院、數位醫療工具三贏的產業鏈，於 3 個月內向立法院外交及國防委員會提出書面報告。</p> | <p>技轉。</p> <p>三、推動智慧醫療納入健保給付：以智慧醫材臨床效益報告為依據，與各主管機關溝通，幫助計算產品成本分析與協助規劃執行策略，在制度面及法規面完備時，即可快速推動執行。</p> <p>四、推廣研究成果：定期舉辦研究團隊及產官學研合作經驗分享座談會，並安排有經驗團隊分享產品應用效益分析、成本計算、風險評估、產品衍生應用及更新計劃之開發等實務經驗分享。</p> |
| (十六) | <p>屏東榮民總醫院自 111 年 11 月開業以來，相關硬體與軟體設施皆有不足之處，立法院外交及國防委員會質詢中有提出關於正職醫生聘用狀況與醫護比等問題，民眾對於人力資源分配皆十分不滿，醫療品質等相關問題有待改善，經過半年的時間，現況與改善進度如何。爰請國軍退除役官兵輔導委員會清查相關人員聘用狀況與醫護人員訓練狀況，並於 3 個月內向立法院外交及國防委員會提出書面報告。</p> | <p>一、本會書面報告業於 112 年 8 月 28 日以輔醫字第 1120068679 號函送立法院，並副知立法院外交及國防委員會全體委員。</p> <p>二、為配合五年輔導發展目標，屏榮已購置第二期土地，以因應未來整體醫療發展需要。持續新建相關設施設備，提高醫療量能及醫務裝備，俾使屏榮於 114 年前，逐步通過地區醫院、區域醫院暨教學醫院評鑑，取得專科訓練醫院資格及中度急救責任醫院資格，延攬及培訓優質醫護人力，建構急重症醫療服務量能；至 116 年前可通過國家醫療品質獎 (SNQ)、健康醫院等各項認證，取得重度急救責任醫院資格。</p> |
| (十七) | <p>為改變偏鄉環境、服務屏東鄉親，並建構完善健康照護體系，各界積</p> | <p>一、本會書面報告業於 112 年 8 月 18 日以輔醫字第 1120066717 號函</p> |

國軍退除役官兵輔導委員會

榮民醫療作業基金

立法院審議中央政府總預算案附屬單位預算所提決議及附帶決議辦理情形報告表

中華民國 112 年度

| 決議、附帶決議 | | 辦理情形 |
|---------|--|---|
| 項次 | 內容 | |
| | <p>極且樂見屏東榮民總醫院升格為全台第 4 家榮民總醫院，唯屏東縣醫護人員人力不足等問題嚴重，加以該院作業基金預算書所列診療門診病患 45 萬 5,209 人次，診療住院病患 16 萬 1,037 人日，相較高雄榮民總醫院診療門診病患 148 萬 6,647 人次，診療住院病患 54 萬 8,332 人日，屏東榮民總醫院診療人次僅約高雄榮民總醫院 30%，而相關成本業務收支相抵後，高雄榮總預計業務賸餘 5,407 萬 4 千元，而屏東榮民總醫院預計業務短絀 3 億 9,277 萬 5 千元，爰要求國軍退除役官兵輔導委員會就屏東榮民總醫院如何提升醫護人力及營運狀況，於 3 個月內向立法院外交及國防委員會提出書面報告。</p> | <p>送立法院，並副知立法院外交及國防委員會全體委員。</p> <p>二、本會責請高雄榮總每月召開輔導會議，持續監督屏東榮總人力整備及營運情形等相關事項。又本會每月檢視前開會議紀錄，提供輔導意見予屏東榮總及高雄榮總，並於 112 年 6 月 13 日、14 日至屏東榮總實地輔導，召開「屏東榮民總醫院經營輔導會議」，通盤檢討屏東榮總營運情形。</p> |
| (十八) | <p>榮民總醫院各分院照顧服務員多採勞務委外採購方式辦理，然近年部分醫院有廠商違約或違反勞動法令情事，履約管理情形欠佳，另部分醫院有照顧服務員人力未及時補足情形，各該醫院應立即檢討改善，俾確保病患及住民之照護品質。</p> | <p>一、本會書面報告業於 112 年 7 月 25 日以輔醫字第 11200584282 號函送立法院，並副知立法院外交及國防委員會全體委員。</p> <p>二、各院已將照服員履約管理納入內控機制，並定期召開照服員及廠商工作檢討會，本會亦已將照服員履約管理，列入各院工作績效進行評核，督促醫院落實履約管理。108 至 111 年違約件數自 114 件下降至 53 件。</p> <p>三、本會逐年調升照服員勞務委外每月價金及自僱照服員薪資，並於契約增列年終獎金，改善照服員薪資福利，以提升其繼</p> |

國軍退除役官兵輔導委員會

榮民醫療作業基金

立法院審議中央政府總預算案附屬單位預算所提決議及附帶決議辦理情形報告表

中華民國 112 年度

| 決議、附帶決議 | | 辦理情形 |
|---------|---|--|
| 項次 | 內容 | |
| | | 續留用意願，維護照顧品質。 |
| (十九) | <p>經查依各機關經管國有公用被占用不動產處理原則第 3 點及第 4 點規定，若各機關經管國有公用被占用之不動產，無論是否仍有公用需要或是否為其主管目的事業需用者，皆須辦理收回。然查，據榮民醫療作業基金提供資料顯示，截至 111 年 8 月底，臺北榮民總醫院本院、桃園分院、高雄榮民總醫院臺南分院及屏東榮民總醫院龍泉分院部分經管國有公用土地遭占用，計有 9 筆土地、面積達 1 萬 1,921.76 平方公尺土地尚未完成收回，爰要求國軍退除役官兵輔導委員會應儘速依各機關經管國有公用被占用不動產處理原則辦理遭占用土地之收回，並於 1 個月內向立法院外交及國防委員會提出書面報告。</p> | <p>一、本會書面報告業於 112 年 8 月 4 日以輔醫字第 1120060738 號函送立法院，並副知立法院外交及國防委員會全體委員。</p> <p>二、臺北榮總：111 年 12 月 1 日返還並完成點交。</p> <p>三、桃園分院：已收回 2 戶占用戶土地，尚餘 1 戶俟未來桃園市政府都市計畫通盤檢討變更，配合將土地變更為非公用財產並移交財政部國有財產署（以下稱國產署）。</p> <p>四、臺南分院：3 戶占用土地已交還國產署並解列，5 戶已函請國產署變更為非公用財產並由該署審查中，餘 2 戶尚有公用需要由法院裁定現場勘測中。</p> <p>五、龍泉分院：循司法途徑排占，並持續向占用戶收取土地使用補償金。</p> |
| (二十) | <p>國軍退除役官兵輔導委員會為辦理照顧服務員(以下簡稱照服員)勞務委外業務，訂定「榮民總醫院各分院及榮譽國民之家照顧服務員勞務委外作業規範」，其規範內容包括廠商及照服員各項資格及應遵守之義務等。經查，據榮民醫療作業基金提供 108 至 111 年 8 月底各分院病房及護理照服員勞務委外案之履約情形指出，該期間共有 12 家分院發生委外廠商違約之情形，如照服員遲到、早退、缺班、未落實照顧工作、</p> | <p>一、本會書面報告業於 112 年 7 月 25 日以輔醫字第 11200584283 號函送立法院，並副知立法院外交及國防委員會全體委員。</p> <p>二、各院已將照服員履約管理納入內控機制，並定期召開照服員及廠商工作檢討會，本會亦已將照服員履約管理，列入各院工作績效評核，督促醫院落實履約管理。108 至 111 年違約件數自 114 件下降至 53 件。</p> <p>三、本會逐年調升照服員勞務委外</p> |

國軍退除役官兵輔導委員會

榮民醫療作業基金

立法院審議中央政府總預算案附屬單位預算所提決議及附帶決議辦理情形報告表

中華民國 112 年度

| 決議、附帶決議 | | 辦理情形 |
|---------|---|---|
| 項次 | 內容 | |
| | <p>或照顧技能不足以致病人或住民受傷等情況，甚有廠商違反勞動相關法令，如延長工時、缺員未及時補足及未依規定發放工資等狀況；另各分院亦有照服人力不足而未能及時補足之情況，如埔里分院截至 111 年 8 月，仍有 8 名之照服人力需求，新竹分院截至 111 年 8 月仍有 6 名照服人力之需求，為確保病患及住民之照護品質，爰要求國軍退除役官兵輔導委員會應加強控管委外廠商之照服品質，及儘速補齊各分院所須之照服人力缺口，並於 1 個月內向立法院外交及國防委員會提出書面報告。</p> | <p>每月價金及自僱照服員薪資，並於契約增列年終獎金，改善照服員薪資福利，以提升其繼續留用意願，維護照顧品質。</p> |
| (二十一) | <p>審計部前於 108 年度辦理國軍退除役官兵輔導委員會安養及醫療機構榮民長照措施情形專案調查時，針對各榮民總醫院分院照顧服務員勞務委外案之履約管理情形發現有部榮民總醫院分院有未依契約規定辦理驗收、查核出勤與未遵循勞動基準法規定，致照顧服務員超時工作及督導考核未盡周妥等情事，依立法院預算中心評估報告指出，108 年度至 111 年 8 月底止各分院病房及護理之家照顧服務員勞務委外案之履約管理情形，該期間有桃園分院等 12 家醫院發生照顧服務員遲到、早退、缺班、未落實照顧工作、照護技能不足造成病人或住民身體傷害，及缺員未及時補足、超時工作等違約情事，並經各該醫院依契約規定裁罰合計 45 萬 7 千元。新竹及埔里分院亦發生廠商拒絕勞動檢</p> | <p>一、本會書面報告業於 112 年 7 月 25 日以輔醫字第 11200584284 號函送立法院，並副知立法院外交及國防委員會全體委員。</p> <p>二、各院已將照服員履約管理納入內控機制，並定期召開照服員及廠商工作檢討會，本會亦已將照服員履約管理，列入各院工作績效評核，督促醫院落實履約管理。108 至 111 年違約件數自 114 件下降至 53 件。</p> <p>三、本會逐年調升照服員勞務委外每月價金及自僱照服員薪資，並於契約增列年終獎金，改善照服員薪資福利，以提升其繼續留用意願，維護照顧品質。</p> <p>四、新竹分院前勞務委外承商祥暉勞動合作社，發生拒絕勞動檢查等違反勞動基準法規定之情</p> |

國軍退除役官兵輔導委員會

榮民醫療作業基金

立法院審議中央政府總預算案附屬單位預算所提決議及附帶決議辦理情形報告表

中華民國 112 年度

| 決議、附帶決議 | | 辦理情形 |
|---------|---|--|
| 項次 | 內容 | |
| | 查、未依規定加倍發給工資予休假日工作者等違反勞動基準法規定情事，顯示履約管理情形欠佳，另部分醫院有照服人力未及時補足，需由現有照顧服務員以加班方式補足所需人力之情形，爰要求國軍退除役官兵輔導委員會督促各該醫院檢討改善，俾確保病患及住民之照護品質，於 3 個月內向立法院外交及國防委員會提出檢討報告。 | 事，該院已函請廠商依契約履行勞工權益之義務，並制定「照服員勞動權益查檢表」並自 111 年 7 月起改採自僱照服員方式辦理。 |
| (二十二) | 鑑於榮民醫療作業基金之前身，乃源自我國為辦理支援全國醫療網計畫，並提供醫療保健服務及提升民眾診療權益之榮民總醫院作業基金。是以，考量當中附屬單位預算之分預算單位，乃深具推動各全國區域醫療服務品質提升、提供社區醫療保健服務、醫療與長照服務，及就醫協助服務等使命，爰建請國軍退除役官兵輔導委員會於 1 個月內向立法院外交及國防委員會提出「榮民醫療作業基金 112 年度對我國北海岸地區（淡水、八里、三芝、石門）之醫療作業服務精進規劃及落實期程」書面報告。 | <p>一、本會書面報告業於 112 年 7 月 14 日以輔醫字第 1120056403 號函送立法院，並副知立法院外交及國防委員會全體委員。</p> <p>二、臺北榮總已支援新北市北海岸地區醫療單位，並積極配合健保署分級醫療政策，已逐步落實建立雙向轉診制度。</p> <p>三、臺北榮總自民國 88 年經營關渡醫院，朝慢性疾病診療及長期照護發展。關渡醫院將持續與北海岸地區基層醫療單位及醫療院所合作，提供民眾看診、轉診、檢驗、檢查等服務，並持續將高齡整合性醫療服務延伸至金山、北海岸地區。</p> <p>四、臺北榮總與關渡醫院為守護北海岸地區居民健康，未來持續垂直整合，成為急重症、慢性醫療及長期照護及轉介單位，並培訓社區醫學、慢性醫療及長期照護專業人才，以因應高齡化社會照顧之需。</p> |