

新竹榮譽國民之家防空疏散避難計畫

112.1.9 新榮秘字第 1120000204 號函訂定

壹、依據

- 一、防空演習實施辦法。
- 二、民防團隊編組訓練演習服勤及支援軍事勤務辦法。

貳、目的

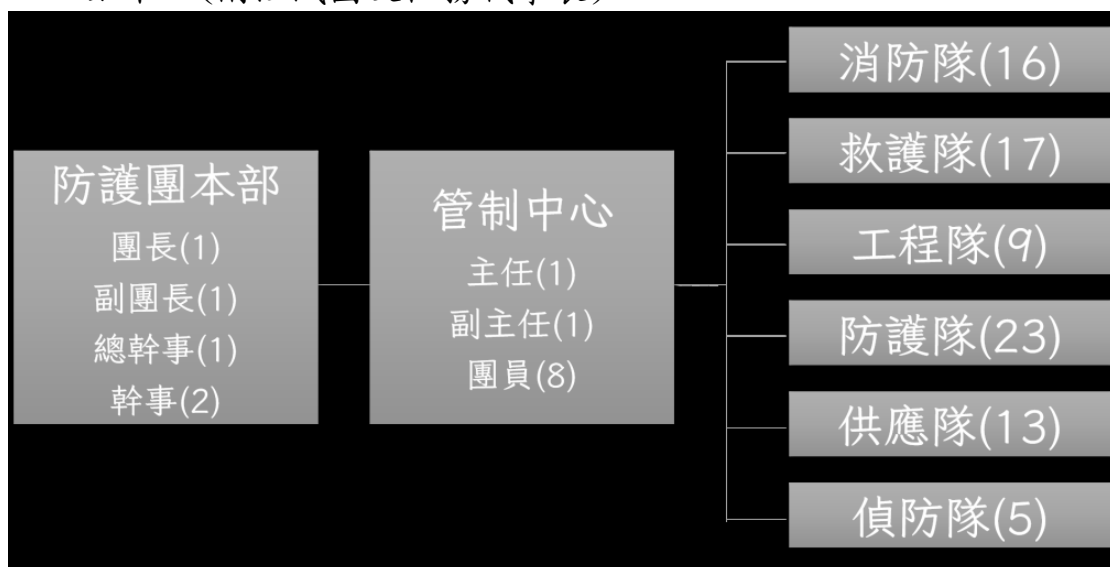
為於空襲警報發布時，讓本家各單位人員防空疏散避難有所準據，並事先熟稔疏散動線，律定本項防空疏散避難計畫，以利本家各單位人員能迅速進行疏散避難行動，保障住民及同仁生命安全。

參、任務分配及處置作為

- 一、平時由秘書室協調規劃本家防空疏散避難位置（嵩德樓地下停車場、嵩瑞樓地下 1 樓停車場及嵩陽樓 1 樓，如附件）；警報發放時，則由防護團負責本家人員疏散與避難作業。

二、防護團編組及任務執掌

- （一）依據民防法第 4 條第 1 項第 3 款規定，本家應編組防護團，以達平日及戰時防災救護。
- （二）本家編有防護團成員 98 人，團本部由家部人員兼任，管制中心及其餘各隊由本家各組(室)、堂(隊)派員兼任，指揮系統如下：(附組織圖及任務職掌表)



(三) 防護團各組織於防空疏散避難之任務執掌如下：

防護團本部			
職稱	姓名	任務職掌	備註
團長	白恩惠	1. 督導各任務團執行防護措施。 2. 督導處理防護團全盤事宜。	
副團長	劉慶元	1. 協助團長督導各任務隊執行防護措施。 2. 協助團長督導處理防護團全盤事宜。	
總幹事	林宗逸	協調各單位，並申請各項支援事宜。	
管制中心			
主任	李紹玉	指導各任務隊進行各項工作。	
副主任	吳政鴻	指導各任務隊進行各項工作。	
副主任	周育蓮	指導各任務隊進行各項工作。	
團員	鄒建弘	處理服勤支援作業事宜。	
團員	錢維政	處理服勤支援作業事宜。	
團員	陳春錦	處理服勤支援作業事宜。	
消防隊 16 人(自衛消防編組滅火班成員)			
救護隊 17 人(自衛消防編組救護班成員)			
工程隊 4 人(自衛消防編組安全防護班成員)			
防護隊 40 人(自衛消防編組避難引導班成員)			
供應隊 2 員	百貨部 雇員	1. 蒐集防護器材、口糧、飲水、物資等急救災物品。 2. 分配及發送物資。	
偵防隊	曾冠喬	1. 平時應隨時留意並維持避難動線暢通。 2. 與治安機關協調、聯繫。 3. 蒐集資訊、傳遞與處理。	
偵防隊	蕭克忠	1. 平時應隨時留意並維持避難動線暢通。 2. 與治安機關協調、聯繫。 3. 蒐集資訊、傳遞與處理。	

三、警報發放時，防護團應立即派員確認下列事項：

- (一) 由工程隊通報嵩德樓、嵩瑞樓、嵩陽樓管理小組，並確認大樓機電管制情形。
- (二) 警報發放時由防護隊確認門禁管制情形，包含人員及車輛之進出管制（聯繫前後門警衛）。
- (三) 由偵防隊確認各樓層安全門、進出通道口及避難動線是否暢通（指派 5 人分別由嵩德 5 樓、嵩瑞樓 4 樓兩側樓梯及嵩陽樓 3 樓逐層向下巡查，巡查後前往避難區協助導引本家各單位人員分散於避難位置）。
- (四) 由防護隊指派 23 人分別於 5~1 樓、B1 樓層兩側樓梯處協助引導各單位人員至疏散避難位置避難。
- (五) 救護隊人員疏散至避難位置後，立即籌設救護站，聯絡醫療支援，協助傷患收容、急救與送醫。
- (六) 如有火災等災情，由消防隊負責搶救，如無災情，消防隊則支援各隊必要之工作。

四、為利住民及工作人員熟悉疏散動線及避難位置，全體演練時，各辦公室除留守 1 人外，其餘人員均應參與演練；平時秘書室得定期召集部分防護團成員及各組（室）指定 2 名代表，進行小型演練，以落實防護團勤務支援及使各單位人員熟悉疏散動線與避難位置，以利於警報發放時，協助疏散與引導同組（室）成員避難。

肆、一般規定：

- 一、為避免人潮擁擠，嵩德樓 4~5 樓及嵩瑞樓 4 樓人員由 A 梯疏散、嵩德樓 3 樓及嵩瑞樓人員由 B 梯疏散；嵩德樓 2 樓及嵩瑞樓 2 樓人員由 C 梯疏散，嵩德樓 1 樓及嵩瑞樓 1 樓人員由 D 梯疏散，嵩陽樓 1~3 樓人員全數疏散至 1 樓並至疏散避難位置避難。
- 二、人員抵達避難位置後，保持避難姿勢（採取跪姿，身體稍微拱起來，胸口遠離地面，並且用雙手遮住眼、耳，嘴巴稍微張開），防止震波傷害。



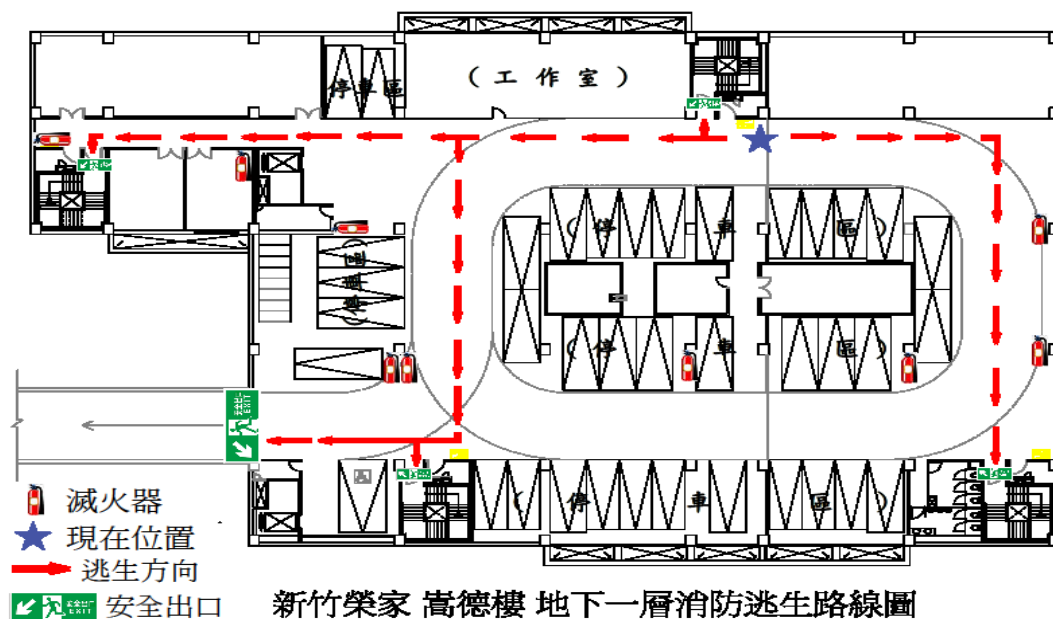
- 三、警報發放時，應一律關閉室內（外）電燈，如特殊工作或緊急狀況需要室內照明時，應將光源調弱並做適當阻隔，以光線不外露為原則，並由工程隊派員逐層搜索是否有未關閉光源，予以關閉。
- 四、疏散期間會客停止，洽公人員應隨單位移動，施工人員停止施工並由單位派員引導至避難位置。
- 五、物資準備：先行與百貨部議定，由百貨部盤點緊急避難物資存量，遇警報發放時，如有緊急避難物資之需求時（如口罩、耳塞、醫療包紮用品、探照燈、手電筒、打火機、刀具、礦泉水、乾糧、毛巾、筆、面紙、筆記本等），由供應隊會同百貨部人員先行至百貨部於額度內登記取用，俟警報解除時，再予結算採購。

附件

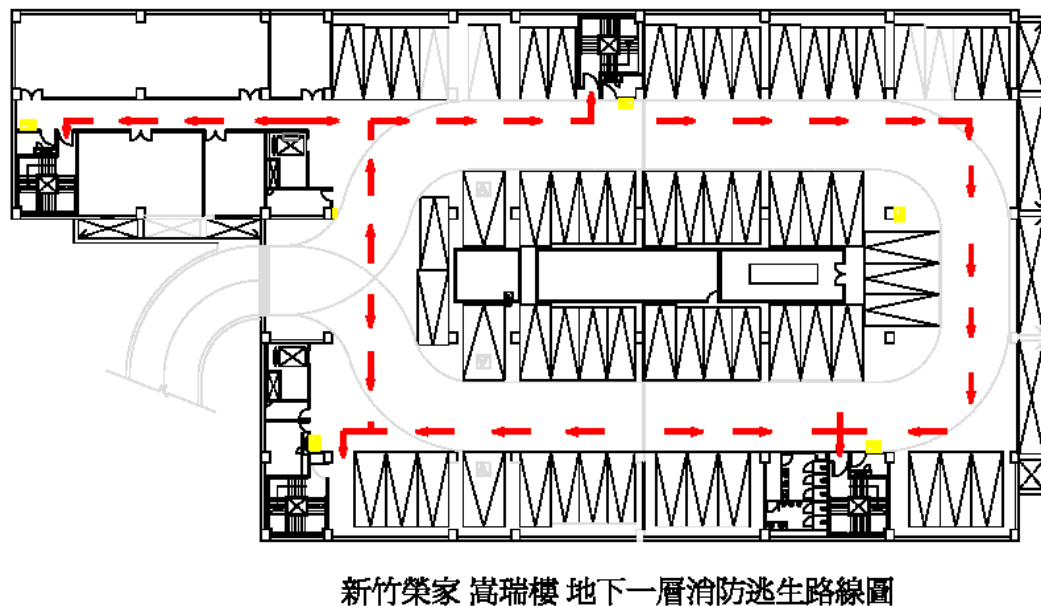
分配位置	避難單位（對象）	圖例
嵩德樓地下停車場	安養一堂全體住民、行政區工作人員	約 250 人
嵩瑞樓地下停車場	安養二堂全體住民、保健組工作人員、百貨部、理髮部、復健室工作人員	約 250 人
嵩陽樓 1 樓	嵩瑞樓住民及工作人員	約 200 人

新竹榮譽國民之家防空疏散示意圖

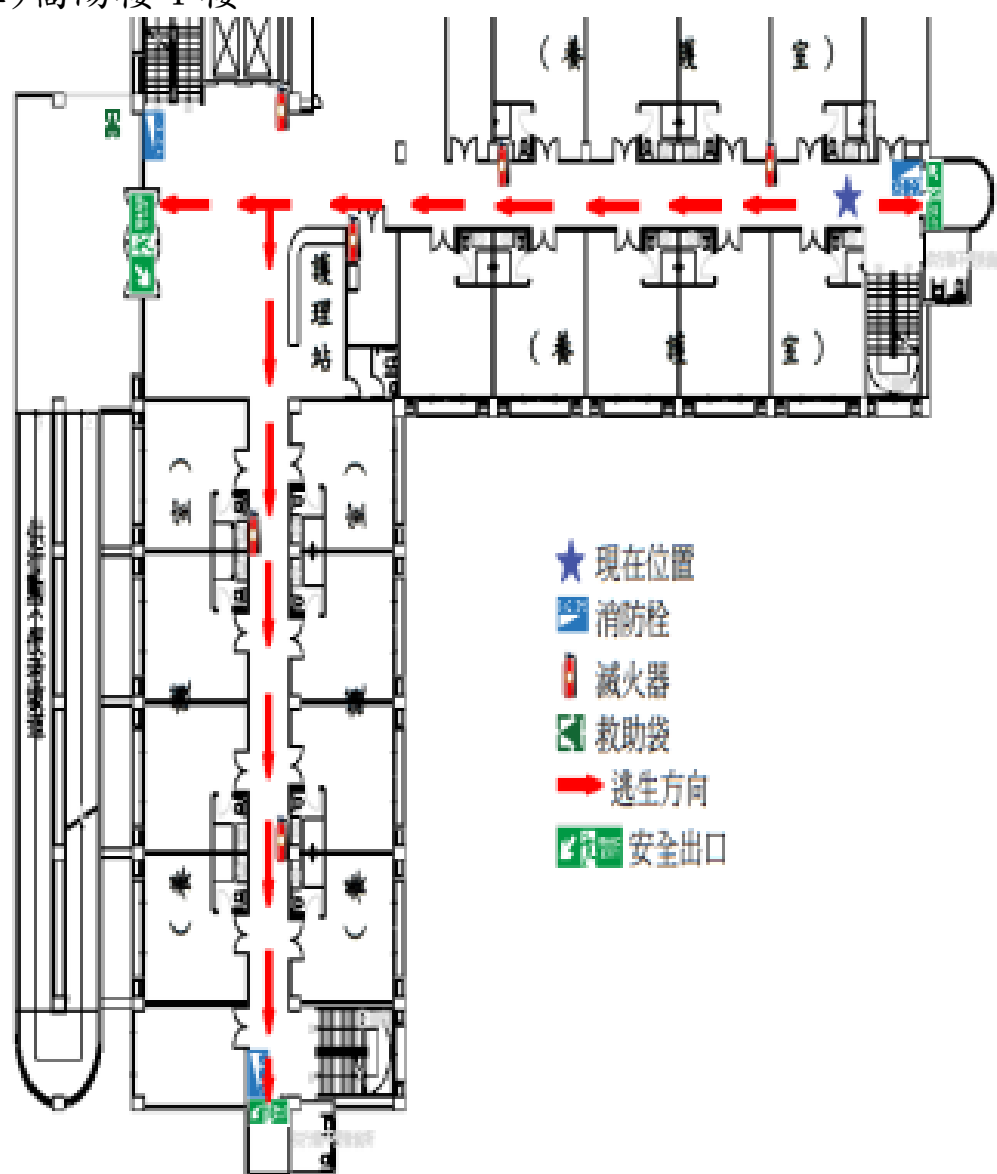
(一) 嵩德樓地下1樓停車場



(二) 嵩瑞樓地下1樓停車場



(三) 嵩陽樓 1 樓



新竹榮家 嵩陽樓 一層消防逃生路線圖