

中華民國 115 年度
中央政府總預算案

國軍退除役官兵輔導委員會主管

榮民醫療作業基金附屬單位預算



(非營業部分)

國軍退除役官兵輔導委員會榮民醫療作業基金管理會編

國軍退除役官兵輔導委員會
榮民醫療作業基金

目 次

中華民國115年度

一、業務計畫及預算說明.....	第	1—23	頁
二、預算主要表			
(一)收支餘絀預計表及說明.....	第	25—28	頁
(二)餘絀撥補預計表.....	第	29	頁
(三)現金流量預計表及補充說明.....	第	30—32	頁
三、預算明細表			
(一)醫療收入明細表.....	第	33	頁
(二)其他業務收入明細表.....	第	34	頁
(三)業務外收入明細表.....	第	35—36	頁
(四)醫療成本明細表及說明.....	第	38—40	頁
(五)其他業務成本明細表及說明.....	第	42—43	頁
(六)管理及總務費用明細表及說明.....	第	44—45	頁
(七)研究發展及訓練費用明細表及說明.....	第	46—47	頁
(八)業務外費用明細表及說明.....	第	48—49	頁
(九)固定資產建設改良擴充明細表.....	第	50—53	頁
(十)固定資產建設改良擴充資金來源明細表.....	第	54—55	頁
(十一)固定資產建設改良擴充計畫預期進度明細表.....	第	56—61	頁
(十二)資產折舊明細表.....	第	62	頁
(十三)資產報廢明細表.....	第	63	頁
(十四)長期債務舉借及償還明細表.....	第	64	頁
(十五)長期債務舉借餘額明細表.....	第	65	頁
(十六)基金數額增減明細表.....	第	66	頁
(十七)購置無形資產明細表.....	第	67	頁
四、預算參考表			
(一)預計平衡表.....	第	69—70	頁
(二)5年來主要營運項目分析表.....	第	71	頁
(三)員工人數彙計表.....	第	72	頁
(四)用人費用彙計表.....	第	74—75	頁
(五)各項費用彙計表.....	第	76—79	頁
(六)增購及汰舊換新管理用公務車輛明細表.....	第	80	頁
(七)補辦預算明細表.....	第	81	頁
五、附錄			
(一)一般建築及設備計畫之分年性項目明細表.....	第	83	頁
(二)立法院審議中央政府總預算案附屬單位預算所提決議及附 帶決議辦理情形報告表.....	第	84	頁

業務計畫及預算說明

國軍退除役官兵輔導委員會

榮民醫療作業基金

業務計畫及預算說明

中華民國 115 年度

壹、基金概況

一、設立宗旨及主要營運項目

國軍退除役官兵輔導委員會（以下簡稱本會）為辦理國軍退除役官兵就醫、保健及長期照顧等社會醫療服務，支援全國醫療網計畫，並加強醫學研究及教學訓練，提升醫療照護水準，分別於 75 年度及 81 年度依預算法規定設立榮民總醫院作業基金及榮民醫院附設民眾診療作業基金，其中榮民總醫院作業基金，配合臺中分院於 79 年度設立臺中榮民總醫院作業基金，改稱為臺北榮民總醫院作業基金。79 年 10 月臺北榮民總醫院於高雄設立分院，該分院於 84 年度設立高雄榮民總醫院作業基金。另榮民醫院附設民眾診療作業基金，因全民健康保險實施範圍已涵蓋榮民，爰於 86 年度更名為榮民醫院醫療作業基金。

鑒於臺北、臺中、高雄 3 所榮民總醫院及榮民醫院醫療作業基金均為提供醫療保健服務及教學研究而設立，性質相同，為統籌運用資源，爰於 87 年度依中央政府特種基金管理準則第 16 條規定，將上述 4 個基金（臺北、臺中、高雄榮民總醫院作業基金及榮民醫院醫療作業基金）合併為榮民醫療作業基金（以下簡稱本基金）。原有各基金均改為編製附屬單位預算之分預算，隸屬於合併後之本基金。嗣為共享資源，提升醫療保健品質，102 年各榮民醫院改隸為各榮民總醫院之分院，並自 103 年度起將榮民醫療作業基金之「榮民醫院醫療作業基金」裁撤，保留臺北、臺中、高雄榮民總醫院作業基金。自 112 年度起，因應高雄榮民總醫院屏東分院改制為屏東榮民總醫院，設立屏東榮民總醫院作業基金。

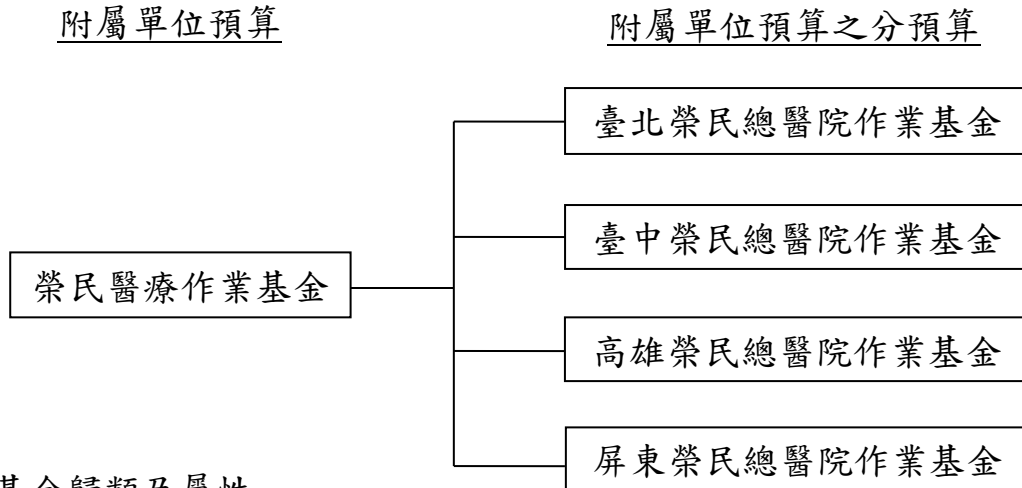
二、組織概況

- (一)本基金依榮民醫療作業基金收支保管及運用辦法第 5 條規定，設榮民醫療作業基金管理會，置委員 15 人至 17 人，其中 1 人為召集人，由本會副主任委員兼任，其餘委員由本會人員及有關機關代表組

國軍退除役官兵輔導委員會
榮民醫療作業基金
業務計畫及預算說明
 中華民國 115 年度

成；辦理本基金發展與年度計畫之策訂，運用執行之考核及收支、保管及運用之審議等事項。

(二)本基金構成體系如下圖：



三、基金歸類及屬性

本基金係預算法第 4 條第 1 項第 2 款第 4 目所定，凡經付出仍可收回，而非用於營業之作業基金，據以編製附屬單位預算。

貳、前年度及上年度已過期間預算執行情形（前年度決算結果及上年度預算截至 114 年 6 月 30 日止執行情形）

一、前（113）年度決算結果

(一)業務收入：決算數 811 億 6,201 萬 5 千元，較 763 億 9,652 萬 6 千元，增加 47 億 6,548 萬 9 千元，約 6.24%。

(二)業務成本與費用：決算數 801 億 4,998 萬 1 千元，較預算數 752 億 8,093 萬 7 千元，增加 48 億 6,904 萬 4 千元，約 6.47%。

(三)業務外收入：決算數 57 億 5,929 萬 4 千元，較預算數 29 億 8,079 萬 7 千元，增加 27 億 7,849 萬 7 千元，約 93.21%，主要係收回以前年度溢提備抵醫療折讓所致。

(四)業務外費用：決算數 16 億 9,121 萬 9 千元，較預算數 8 億 700 萬 6 千元，增加 8 億 8,421 萬 3 千元，約 109.57%，主要係補提以前年度用人費用所致。

(五)收支賸餘：以上收支相抵後，決算數 50 億 8,010 萬 9 千元，較預

國軍退除役官兵輔導委員會
榮民醫療作業基金
業務計畫及預算說明
中華民國 115 年度

算數 32 億 8,938 萬元，增加 17 億 9,072 萬 9 千元，約 54.44%。

(六)固定資產之建設改良擴充：決算數 59 億 724 萬 1 千元，可用預算數 69 億 1,917 萬 7 千元，執行率 85.37%。

二、上（114）年度截至 6 月底止預算執行情形

(一)業務收入：實際數 407 億 1,323 萬 2 千元，較分配預算數 393 億 814 萬 7 千元，增加 14 億 508 萬 5 千元，約 3.57%。

(二)業務成本與費用：實際數 400 億 4,217 萬 1 千元，較分配預算數 384 億 7,046 萬 5 千元，增加 15 億 7,170 萬 6 千元，約 4.09%。

(三)業務外收入：實際數 20 億 4,725 萬 7 千元，較分配預算數 12 億 3,064 萬 3 千元，增加 8 億 1,661 萬 4 千元，約 66.36%，主要係收回以前年度溢提備抵醫療折讓較預計增加所致。

(四)業務外費用：實際數 4 億 7,544 萬 1 千元，較分配預算數 3 億 4,779 萬 8 千元，增加 1 億 2,764 萬 3 千元，約 36.70%，主要係補提以前年度用人費用較預計增加所致。

(五)收支賸餘：以上收支相抵後，實際數 22 億 4,287 萬 7 千元，較分配預算數 17 億 2,052 萬 7 千元，增加 5 億 2,235 萬元，約 30.36%。

(六)固定資產之建設改良擴充：實際執行數 16 億 5,063 萬 8 千元，分配預算數 28 億 5,222 萬元，執行率 57.87%。

參、業務計畫

一、營運計畫

(一)醫療服務目標

1.精進營運效能，優化人力資源

(1)本會定期召開榮民醫療作業基金管理會；榮民總醫院與所屬分院定期召開經營管理會議，督導及統合總院及分院醫療人力、技術、儀器設備及其他資源之規劃、調度及運用，更新設施及設備，精進使用效益。

(2)本會辦理醫療機構工作績效實地評核，並督導各級榮院符合衛

國軍退除役官兵輔導委員會

榮民醫療作業基金

業務計畫及預算說明

中華民國 115 年度

生福利部醫院評鑑、教學醫院評鑑及急救責任醫院等各類評鑑基準。各級榮院積極參與國內、外生技醫療品質認證及競逐獎項、以持續提升營運效能及品質。

- (3)各級榮院配合公務人員調薪，強化整體人力穩定與留任誘因。積極落實提升護理服務品質，符合衛生福利部「三班護病比」標準。新建員工宿舍，提升住宿品質，臺中榮總醫護宿舍大樓計 132 戶及單人宿舍 924 床；臺北榮總玉里分院新建 12 戶職務宿舍；高雄榮總臺南分院新建 9 間職務宿舍。
- (4)配合衛生福利部辦理畢業後綜合臨床醫學訓練及專科醫師訓練，使醫師具備獨立執業能力，提升基層醫療服務品質。辦理偏鄉醫師留任獎勵計畫，羅致及留任服務期滿之醫師，以緩解偏鄉醫師人力不足及平衡城鄉醫療差距；各榮民總醫院培訓公費醫師、補助科經營醫師及管制陞任師（三）級醫師至分院服務之人事經管原則。

2. 創新科研實證醫學，提供精準智慧照護

- (1)各級榮院厚植研究及教學量能，依據本會精準醫學與遺傳基因醫學、人工智慧與智慧大數據醫療、癌症醫學、細胞基因免疫治療、再生醫療研究等 11 項範疇，精進醫療學術研究水準、創新醫療技術及培訓優良醫事人員，提供優質醫療保健服務。
- (2)推動癌症精準治療，臺北榮總重粒子癌症治療中心深化醫療基礎研究，並與陽明交大合作設置硼中子捕獲治療儀，預計 118 年啟用，臺中榮總質子治療中心於 113 年 2 月 15 日開工，預計 114 年 12 月底前竣工。
- (3)臺北、臺中及高雄榮總均已設置細胞治療 GTP 實驗室，臺北及臺中榮總執行健保 CAR-T 細胞治療，創新細胞治療計畫。
- (4)榮民總醫院研究發展以病人為中心的智慧醫療，開設 AI 輔助門診。3 所榮總發展醫療器材軟體（Software as a Medical Device，

國軍退除役官兵輔導委員會

榮民醫療作業基金

業務計畫及預算說明

中華民國 115 年度

SaMD) 提供即時的監控和數據分析，輔助診斷及預測疾病風險，以提升醫療服務的效率和品質。

3. 擴大醫養整合照護，促進在地健康安老

- (1) 16 所榮院皆加入世界衛生組織健康促進醫院國際網絡會員，並全數通過衛生福利部國民健康署健康醫院（含高齡友善醫院）認證。各榮總分院推動健康體重管理、健康飲食衛教、生活化運動等健康促進及預防保健，辦理傳染病防治，提供高齡者心理健康衛教及篩檢、自殺防治守門人訓練課程、諮商、轉介就醫等服務，以提高榮民眷及民眾身心健康與生活品質。
- (2) 本會持續推動醫養合一照護，全程守護長者獲得所需的醫療與長照服務，強化居家整合醫療及長照服務；辦理出院準備銜接長照服務；參與「社區整體照顧服務計畫（ABC 單位）」。各級榮院設置日照中心、社區服務據點、住宿式長照機構等多元長照服務。
- (3) 為增進長者健康，預防及延緩失能，協助長者維持身體功能及積極復能，鼓勵積極參與復健，提升生活自理能力，各級榮院提供急性後期照護，建置社區及失智據點。
- (4) 為完善住宿式長照量能，臺北榮民總醫院玉里分院陶園住宿式長照機構設立 104 床，於 114 年 7 月 16 日開幕啟用；龍泉分院松鶴住宿式長照機構設立 100 床，預計 114 年 8 月開幕，本會住宿式長照機構床位將達 7,124 床，其中榮院 3,241 床、榮家 3,883 床。榮院及榮家將陸續建置 982 床住宿式長照機構床位，為全國最大的住宿式長照機構體系，為榮民（眷）及民眾提供更優質的服務。
- (5) 為減輕家庭照顧者負擔，各榮總分院辦理失智症家屬支持團體活動；提供所需喘息服務、諮詢、教育訓練，減輕照顧壓力。
- (6) 導入科技輔助照護，建置「御曲同工全人整合照護溝通協作平

國軍退除役官兵輔導委員會

榮民醫療作業基金

業務計畫及預算說明

中華民國 115 年度

台」，串聯居家、社區、機構及科技等，提供出院準備接軌長照、居家急症醫療及預防孤獨老等服務。建置長照資訊系統，住宿式長照機構導入智慧床墊，提升服務效率，優化照護資源分配與管理效率。日照中心運用人臉辨識系統，自動記錄個案報到、離退及監測體溫，並辨識負面情緒，早期提供介入服務。各級榮院提供榮家遠距醫療及即時傳輸心電圖諮詢服務，減少轉送醫院及早診斷出心臟疾病，讓榮家與醫院提早因應，把握黃金治療時間。

(7)為落實尊嚴善終，推展安寧居家、安寧共同照護、安寧門診及住院等服務，提供雲端緩和居家照護遠距服務、預立醫療照護諮商、悲傷輔導及悲傷遺族篩檢。推動簽署預立醫療決定書，維護病人自主權利及尊嚴善終。

(8)持續培訓及優化長照人力，提升長照專業人員的人力素質與技能，並改善長照人員的工作環境與待遇。

4. 補助榮民友善就醫，提供便利綠色通道

(1)為減輕榮民眷就醫負擔，各級榮院辦理本會補助榮民及遺眷家戶代表就醫優惠服務及經濟弱勢榮民長照服務，並提供自費健檢、自費入住附設住宿式長照機構照護費等優待項目。

(2)各級榮院設置榮民服務櫃台，提供 85 歲以上高齡長者門診優先看診，榮家住民專責就醫綠色通道。4 所榮總提供 75 歲以上榮民優先掛號、批價及簽床服務。

(二) 主要營運計畫：

1. 門診病患醫療：本(115)年度預計診療門診病患 1,021 萬 8,373 人次，較上年度預算數 974 萬 7,459 人次，增加 47 萬 914 人次，約 4.83%。

2. 住院病患醫療：本年度預計診療住院病患 360 萬 9,442 人日，較上年度預算數 360 萬 6,659 人日，增加 2,783 人日，約 0.08%。

國軍退除役官兵輔導委員會

榮民醫療作業基金

業務計畫及預算說明

中華民國 115 年度

(三) 工程管理費：

1. 專案計畫：依「中央政府各機關工程管理費支用要點」規定，按 3%~0.5% 估算工程管理費，本年度編列於「房屋及建築」567 萬 8 千元。
2. 一般建築及設備計畫：依「中央政府各機關工程管理費支用要點」規定，按 3%~0.7% 估算工程管理費，本年度編列於「房屋及建築」217 萬 1 千元。
3. 辦理代管資產相關修繕工程：依「中央政府各機關工程管理費支用要點」規定，按 3%~1% 估算工程管理費，本年度編列於「遞延資產」239 萬元。

二、固定資產之建設、改良、擴充與其資金來源及其投資計畫之成本與效益分析

(一) 本年度預算編列 120 億 3,172 萬元，計有專案計畫及一般建築及設備計畫，由營運資金及國內借款支應：

1. 專案計畫 29 億 6,009 萬 8 千元，其中：
 - (1) 繼續計畫 28 億 9,202 萬 4 千元。
 - (2) 新興計畫 6,807 萬 4 千元。
2. 一般建築及設備計畫 90 億 7,162 萬 2 千元，其中：
 - (1) 分年性項目 7,692 萬 7 千元。
 - (2) 一次性項目 89 億 9,469 萬 5 千元。

(二) 本年度固定資產建設改良擴充及其資金來源圖表，詳圖 1。

(三) 專案計畫

1. 臺中榮民總醫院第三醫療大樓興辦計畫

(1) 計畫目的

- ① 因應中部地區民眾醫療需求，擴充重症治療照護能量。
- ② 臺中榮民總醫院為中部地區唯一的公立醫學中心，醫療設施必須符合新制評鑑基準。

國軍退除役官兵輔導委員會
榮民醫療作業基金
業務計畫及預算說明
中華民國 115 年度

③引進 AI 智能醫療科技，精實醫療作業環境。

(2)計畫內容(含目標能量)

新建第三醫療大樓規劃為地下 6 層，地上 13 層之建築，總樓地板面積 98,190.66 平方公尺，內部機能分為病房區、醫護工作區、公共服務區、社會服務區、活動聯誼區及其他附屬設施等。

(3)計畫期間：自 107 年 10 月起至 119 年 8 月止，共計 11 年 11 個月。

(4)計畫投資總額及資金來源

單位：新臺幣千元

年度	預算數	資 金 來 源			
		自有資金		外借資金	
		項目	金額	項目	金額
107	-	-	-	-	-
108	-	-	-	-	-
109	16,108	營運資金	16,108	國內借款	-
110	40,269	營運資金	40,269	國內借款	-
111	48,323	營運資金	48,323	國內借款	-
112	72,099	營運資金	72,099	國內借款	-
113	679,284	營運資金	679,284	國內借款	-
114	1,448,327	營運資金	1,448,327	國內借款	-
115	1,962,408	營運資金	408	國內借款	1,962,000
116	2,878,355	營運資金	355	國內借款	2,878,000
117	716,227	營運資金	56,227	國內借款	660,000
118	319,300	營運資金	319,300	國內借款	-
119	319,300	營運資金	319,300	國內借款	-
合計	8,500,000	營運資金	3,000,000	國內借款	5,500,000

註：

1.奉行政院 112 年 12 月 4 日院授主基作字第 1120202546 號函同意於 112 年度先行辦理 113 年度預算 1 億 8,300 萬元。

國軍退除役官兵輔導委員會

榮民醫療作業基金

業務計畫及預算說明

中華民國 115 年度

2.奉行政院 113 年 9 月 18 日院授主基作字第 1130201892 號函同意於 113 年度先行辦理 114 年度預算 2 億 3,000 萬元。

(5)效益分析

- ①擴充重症治療照護能量。
- ②引進 AI 智能醫療科技，精實醫療作業環境。
- ③整合榮民醫療資源，提升經營績效，完善健康照護體系相符合。

2.臺中榮民總醫院質子治療中心興辦計畫

(1)計畫目的

- ①因應中部地區民眾之醫療需求，擴充癌重症治療照護能量。
- ②整合介入放射診療、放射治療，提供癌病治療之多重、完善及全面的醫療策略。

(2)計畫內容(含目標能量)

規劃地下 1 層、地上 4 層建築，總樓地板面積 9,987.85 平方公尺，含質子治療室 2+1 間、迴旋加速器室 1 間、光子治療室 5 間、麻醉室 1 間、核磁共振模擬攝影室 1 間、電腦斷層模擬攝影室 1 間、低活度放射性物質存放室 2 間、物理劑量計畫室 1 間等。

(3)計畫期間：自 111 年 3 月起至 115 年 8 月止，共計 4 年 6 個月。

(4)計畫投資總額及資金來源

單位：新臺幣千元

年度	預算數	資金來源(自有資金)	
		項目	金額
111	20,000	營運資金	20,000
112	628,043	營運資金	628,043
113	700,000	營運資金	700,000
114	1,183,957	營運資金	1,183,957
115	450,000	營運資金	450,000
合計	2,982,000	營運資金	2,982,000

國軍退除役官兵輔導委員會

榮民醫療作業基金

業務計畫及預算說明

中華民國 115 年度

(5)效益分析

- ①提供高品質的質子治療服務。
- ②整合介入放射診療、放射治療，提供癌病治療之多重、完善及全面的醫療策略。
- ③透過臺中榮民總醫院體系醫院及其他私立醫院的合作平台可提供新竹、苗栗以及中南部民眾質子治療的需求。

3. 臺中榮民總醫院科技大樓興辦計畫

(1)計畫目的

- ①切合國家政策，規劃更符合國際標準、更高水準之科技大樓。
- ②協助推動醫學教育發展並培育人才，應用於臨床教學，持續提高醫療品質。
- ③以智慧化的設計手法，同時兼顧研究人員工作環境之效率及舒適的建築設計目標。
- ④打造綠建築/智慧建築及符合現代化建築趨勢。

(2)計畫內容(含目標能量)

興建地下 2 層、地上 10 層之建築，總樓地板面積 45,085 平方公尺，含資訊工作站及人體生物資料庫、國際會議中心、臨床試驗中心、技轉中心、共同研究室、備用樓層、動物實驗中心及出租商店等。

(3)計畫期間：自 113 年 3 月起至 117 年 7 月止，共計 4 年 5 個月。

(4)計畫投資總額及資金來源

單位：新臺幣千元

年度	預算數	資金來源			
		自有資金		外借資金	
		項目	金額	項目	金額
114	25,505	營運資金	25,505	國內借款	0
115	263,027	營運資金	27	國內借款	263,000

國軍退除役官兵輔導委員會

榮民醫療作業基金

業務計畫及預算說明

中華民國 115 年度

年度	預算數	資金來源			
		自有資金		外借資金	
		項目	項目	項目	項目
116	1,258,872	營運資金	872	國內借款	1,258,000
117	2,534,596	營運資金	155,596	國內借款	2,379,000
合計	4,082,000	營運資金	182,000	國內借款	3,900,000

註：奉行政院 114 年 6 月 11 日院授主基作字第 1140201099 號函同意於 114 年度先行辦理並補辦 115 年度預算 25,505 千元。

(5) 效益分析

- ① 打造領先全國的精準醫學研究平台及臨床服務，持續增加檢測項目。
- ② 建立臨床、學術及產業合作之高光譜成像處理跨平台研究中心。
- ③ 推廣 3D 列印醫療應用，提供客製化服務，提升本院醫療品質與研究能量。
- ④ 推廣與增進臨床試驗量能。
- ⑤ 推廣智慧財產權保護，增進產官學合作研究計劃與專利申請及技轉授權。

4. 臺中榮民總醫院醫護宿舍大樓興辦計畫

(1) 計畫目的

提供醫護人員更佳友善住宿環境，考量臺中榮民總醫院院區長期發展及因應未來完成第三醫療大樓醫護人員住宿需求，籌建醫護宿舍大樓，提供多房間職務宿舍、單房間職務宿舍(單人房、雙人房)，大幅提升醫護居住品質，吸納更多優秀人才。

(2) 計畫內容(含目標能量)

規劃地下 3 層、地上 13 層之建築，總樓地板面積約 56,432 平方公尺，提供多房間職務宿舍、單房間職務宿舍(單人房、

國軍退除役官兵輔導委員會
榮民醫療作業基金
業務計畫及預算說明
中華民國 115 年度

雙人房)。

(3)計畫期間：自 113 年 3 月起至 117 年 6 月止，共計 4 年 4 個月。

(4)計畫投資總額及資金來源

單位：新臺幣千元

年度	預算數	資金來源(自有資金)	
		項目	金額
114	28,249	營運資金	28,249
115	216,589	營運資金	216,589
116	1,503,704	營運資金	1,503,704
117	2,521,458	營運資金	2,521,458
合計	4,270,000	營運資金	4,270,000

註：奉行政院 114 年 6 月 13 日院授主基作字第 1140010247 號函同意於 114 年度先行辦理並補辦 115 年度預算 28,249 千元。

(5)效益分析

- ①規劃舒適、友善、安全醫護宿舍環境，提供醫護人員及眷屬住宿及交誼空間，以改善臺中榮民總醫院既有醫護人員宿舍空間老舊、耐震不佳、功能不足問題。
- ②以智慧化的設計手法，同時兼顧醫療人員宿舍環境之效率及舒適的設計，其空間尺寸、室內裝修、使用之方便性、舒適性、無障礙性符合時宜及當代生活及美學。
- ③與臺中榮民總醫院北院區建築群整合，規劃友善住宿環境，提供員工更好的住宿環境，縮短同仁通勤時間，讓日常工作與生活取得平衡，維護促進員工身心健康，提昇員工滿意度，有利於提昇員工工作效率與品質。

5. 臺北榮民總醫院心血管中心大樓新建工程計畫

(1)計畫目的

- ①整合性質相近之醫療空間及資源，增進空間利用效率及減少物資往返之耗損。

國軍退除役官兵輔導委員會

榮民醫療作業基金

業務計畫及預算說明

中華民國 115 年度

②改善醫療作業流程，縮短心臟急重症患者動線流程，降低不必要之風險。

③提供病患及陪病家屬舒適候診與診治空間，工作同仁充足休息空間，營造友善醫療環境。

(2)計畫內容(含目標能量)

規劃地下 2 層、地上 9 層之建築，總樓地板面積 50,769 平方公尺，內部機能分為心導管室、一般手術室、複合式手術室、加護病房、病房、供應中心、未來醫療發展空間及機房等。

(3)計畫期間：自 114 年 6 月起至 120 年 8 月止，共計 6 年 3 個月。

(4)計畫投資總額及資金來源

單位：新臺幣千元

年度	預算數	資金來源(自有資金)	
		項目	金額
115	68,074	營運資金	68,074
116	378,845	營運資金	378,845
117	1,027,458	營運資金	1,027,458
118	1,771,639	營運資金	1,771,639
119	1,764,290	營運資金	1,764,290
120	920,024	營運資金	920,024
合計	5,930,330	營運資金	5,930,330

(5)效益分析

提供符合心臟醫學發展潮流之醫療設備與空間，與國際一流心臟醫學中心同步發展，並改善目前院區老舊病房之醫療環境。

(四)一般建築及設備計畫：90 億 7,162 萬 2 千元，包含分年性項目及一次性項目，編列項目如下：

1.分年性項目：

(1)臺北榮民總醫院玉里分院震災重建多房間職務宿舍工程，編列

國軍退除役官兵輔導委員會
榮民醫療作業基金
業務計畫及預算說明
中華民國 115 年度

房屋及建築 1,206 萬 1 千元。

(2)高雄榮民總醫院手術室擴建工程(含泌尿外科整建及心肺中心改建)，編列房屋及建築 4,615 萬 9 千元。

(3)高雄榮民總醫院既有手術室整修工程，編列房屋及建築 1,087 萬 1 千元。

(4)高雄榮民總醫院洗腎室擴建工程，編列房屋及建築 30 萬 6 千元。

(5)高雄榮民總醫院耳鼻喉科改建工程，編列房屋及建築 753 萬元。

2. 一次性項目：

(1)土地 56 億 5,043 萬元，係臺北榮民總醫院本院撥用信義院區興建計畫及臺中榮民總醫院本院撥用為拓展醫療業務所需土地。

(2)土地改良物 3,752 萬元，係臺北榮民總醫院玉里分院路面、排水改善工程。

(3)房屋及建築 2 億 4,847 萬元，主要係實驗室、宿舍、手術室、門診區、老舊病房及大樓空間等更新整修工程。

(4)機械及設備 27 億 9,883 萬 7 千元，主要係醫療儀器、資訊設備增置及汰舊換新。

(5)交通及運輸設備 2,128 萬 4 千元，主要係汰換電動小客車 1 輛、藥車、插電式送餐車、護士呼叫系統等增置及汰舊換新。

(6)什項設備 2 億 3,815 萬 4 千元，主要係冰水主機、冰水泵、冷卻水塔、空調設備及蒸汽設備等增置及汰舊換新。

三、長期債務之舉借及償還：

預計舉借債務 22 億 2,500 萬元，包括：

(一)臺中榮民總醫院第三醫療大樓興辦計畫舉借 19 億 6,200 萬元。

(二)臺中榮民總醫院科技大樓興辦計畫舉借 2 億 6,300 萬元。

國軍退除役官兵輔導委員會榮民醫療作業基金**業務計畫及預算說明**

中華民國 115 年度

肆、預算概要

一、業務收支及餘絀之預計

- (一)本年度業務收入 870 億 628 萬 2 千元，較上年度預算數 814 億 6,551 萬 3 千元，增加 55 億 4,076 萬 9 千元，約 6.80%，主要係醫療收入增加所致。
- (二)本年度業務成本與費用 859 億 9,358 萬 6 千元，較上年度預算數 806 億 3,263 萬 7 千元，增加 53 億 6,094 萬 9 千元，約 6.65%，主要係醫療收入增加，醫療成本隨同增加所致。
- (三)本年度業務外收入 36 億 2,061 萬 7 千元，較上年度預算數 33 億 2,647 萬 6 千元，增加 2 億 9,414 萬 1 千元，約 8.84%，主要係雜項收入增加所致。
- (四)本年度業務外費用 10 億 2,644 萬 5 千元，較上年度預算數 9 億 1,637 萬 4 千元，增加 1 億 1,007 萬 1 千元，約 12.01%，主要係雜項費用增加所致。
- (五)本年度業務總收支相抵後，計賸餘 36 億 686 萬 8 千元，較上年度預算數 32 億 4,297 萬 8 千元，增加 3 億 6,389 萬元，約 11.22%。
- (六)本年度收入、成本與費用及賸餘圖表及最近 5 年收入與費用圖表，詳圖 2、3。

二、餘絀撥補之預計

- (一)賸餘之部：本年度預算賸餘 39 億 217 萬 9 千元，連同前期未分配賸餘 222 億 6,056 萬 4 千元，共有賸餘 261 億 6,274 萬 3 千元，除提存公積 56 億元外，尚餘 205 億 6,274 萬 3 千元，留待以後年度處理。
- (二)短絀之部：本年度預算短絀 2 億 9,531 萬 1 千元，連同前期待填補之短絀 5 億 9,965 萬 6 千元，共有待填補短絀 8 億 9,496 萬 7 千元，留待以後年度處理。
- (三)本年度及最近 5 年賸餘分配圖表，詳圖 4、5。

國軍退除役官兵輔導委員會榮民醫療作業基金**業務計畫及預算說明**

中華民國 115 年度

三、現金流量之預計

(一)本年度業務活動之淨現金流入 92 億 2,241 萬 2 千元，包括：

1. 本期賸餘 36 億 686 萬 8 千元。
2. 利息股利之調整減少 4 億 2,954 萬元，包括利息收入 4 億 4,772 萬 6 千元及利息費用 1,818 萬 6 千元。
3. 調整非現金項目增加 55 億 9,968 萬 5 千元，係提存呆帳及醫療折讓 84 億 1,091 萬 5 千元，折舊 45 億 188 萬 1 千元，攤銷 3 億 2,542 萬 3 千元，遞延收入隨折舊及攤銷費用提列轉列受贈收入 2 億 3,026 萬 1 千元，流動資產淨增 82 億 9,005 萬 6 千元，流動負債淨增 9 億 4,009 萬 8 千元，受託經營賸餘 5,831 萬 5 千元。
4. 收取利息 4 億 4,540 萬 5 千元。
5. 支付利息 6 千元。

(二)本年度投資活動之淨現金流出 73 億 6,191 萬 8 千元，其中現金流入 29 億 8,776 萬 1 千元，包括減少短期墊款 2 億 622 萬 9 千元，減少其他資產 27 億 8,153 萬 2 千元；現金流出 103 億 4,967 萬 9 千元，包括增加短期墊款 2 億 335 萬 2 千元，增加非流動其他金融資產 2,440 萬元，增加不動產、廠房及設備 67 億 6,490 萬 7 千元，增加無形資產及其他資產 33 億 5,702 萬元。

(三)本年度籌資活動之淨現金流入 31 億 839 萬 3 千元，其中現金流入 37 億 4,739 萬 5 千元，包括增加其他負債 15 億 2,239 萬 5 千元，增加長期負債 22 億 2,500 萬元；現金流出 6 億 3,900 萬 2 千元，包括減少其他負債 6 億 2,063 萬 3 千元，減少長期負債 18 萬 9 千元，支付利息 1,818 萬元。

(四)本年度現金及約當現金淨增 49 億 6,888 萬 7 千元，係期末現金 410 億 8,790 萬 2 千元，較期初現金 361 億 1,901 萬 5 千元增加之數。

四、補辦預算事項

本基金以前年度預算執行期間，確因經營環境發生重大變遷或正

國軍退除役官兵輔導委員會

榮民醫療作業基金

業務計畫及預算說明

中華民國 115 年度

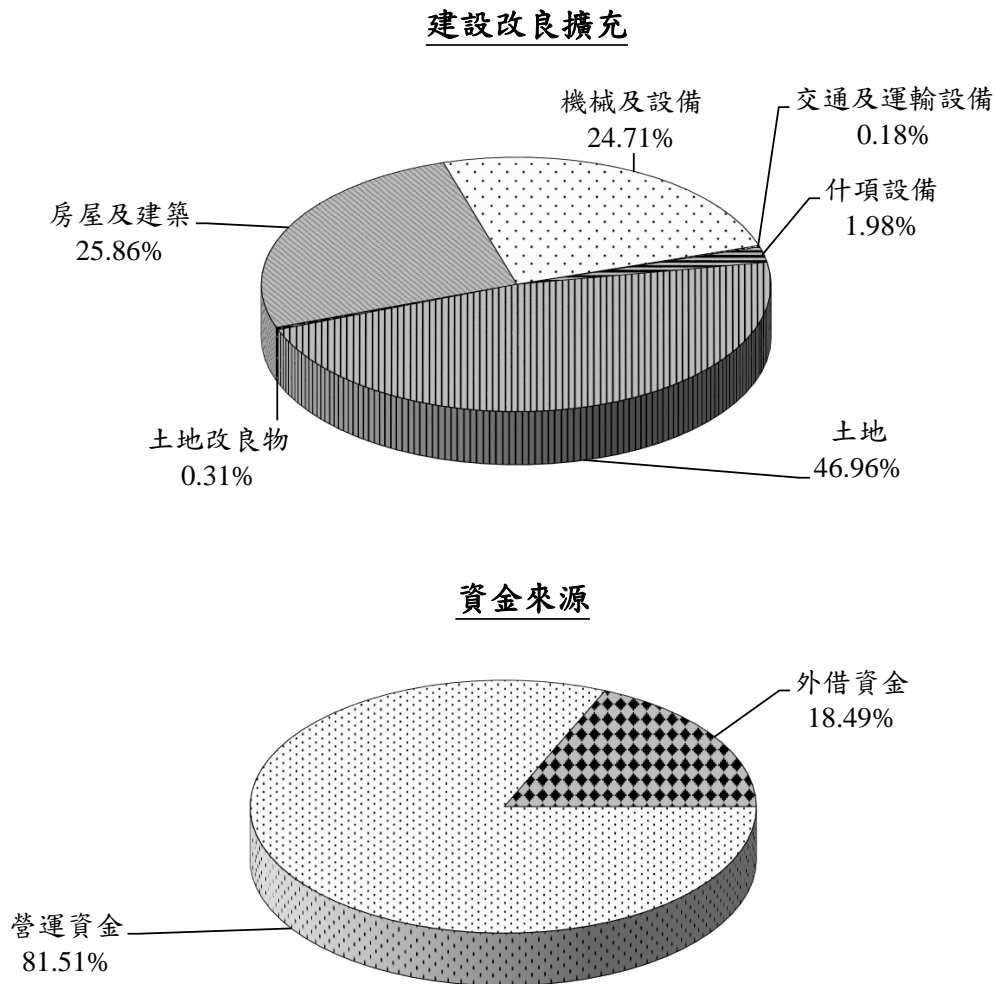
常業務之確實需要，未及列入當年度預算，而依預算法第 88 條之規定，報經行政院核准後，先行辦理，再補辦本年度預算者，計有下列項目：

單位：新臺幣千元

項目	金額	說明
固定資產之建設、改良、擴充		
臺中榮民總醫院科技大樓興辦計畫	25,505	配合計畫進度，依據行政院 114 年 6 月 11 日院授主基作字第 1140201099 號函同意辦理。
臺中榮民總醫院醫護宿舍大樓興辦計畫	28,249	配合計畫進度，依據行政院 114 年 6 月 13 日院授主基作字第 1140010247 號函同意辦理。
一般建築及設備計畫	71,642	(一)臺中榮民總醫院埔里分院為購置鄰近市區門診部土地作為後續擴充使用，依據行政院 113 年 10 月 25 日院授主基作字第 1130202070 號函同意辦理 53,000 千元。 (二)臺北榮民總醫院新竹分院為辦理「113 年中央政府公有既有建築物及建築公共緊急避難空間能效改善及淨零示範補助計畫」，依據行政院 113 年 10 月 23 日院授輔醫字第 1130077462 號函同意辦理 18,642 千元。

本頁空白

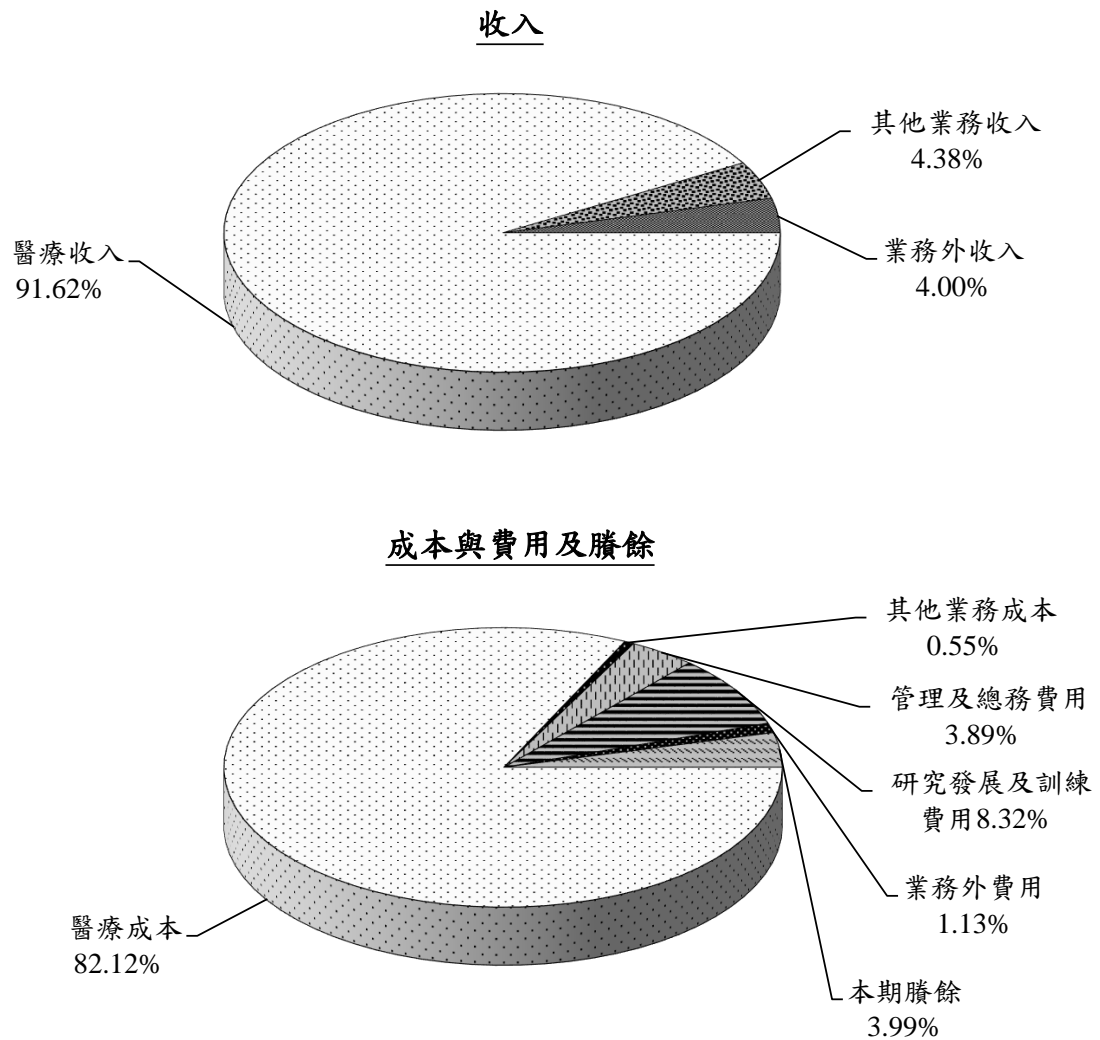
圖1 115年度固定資產建設改良擴充及資金來源



單位：新臺幣千元

建設改良擴充	115年度預算	資金來源	115年度預算
不動產、廠房及設備	12,031,720	營運資金	9,806,720
土地	5,650,430	出售不適用資產	
土地改良物	37,520	國庫撥款	
房屋及建築	3,110,895	其他	
機械及設備	2,973,437	外借資金	2,225,000
交通及運輸設備	21,284		
什項設備	238,154		
其他			
合 計	12,031,720	合 計	12,031,720

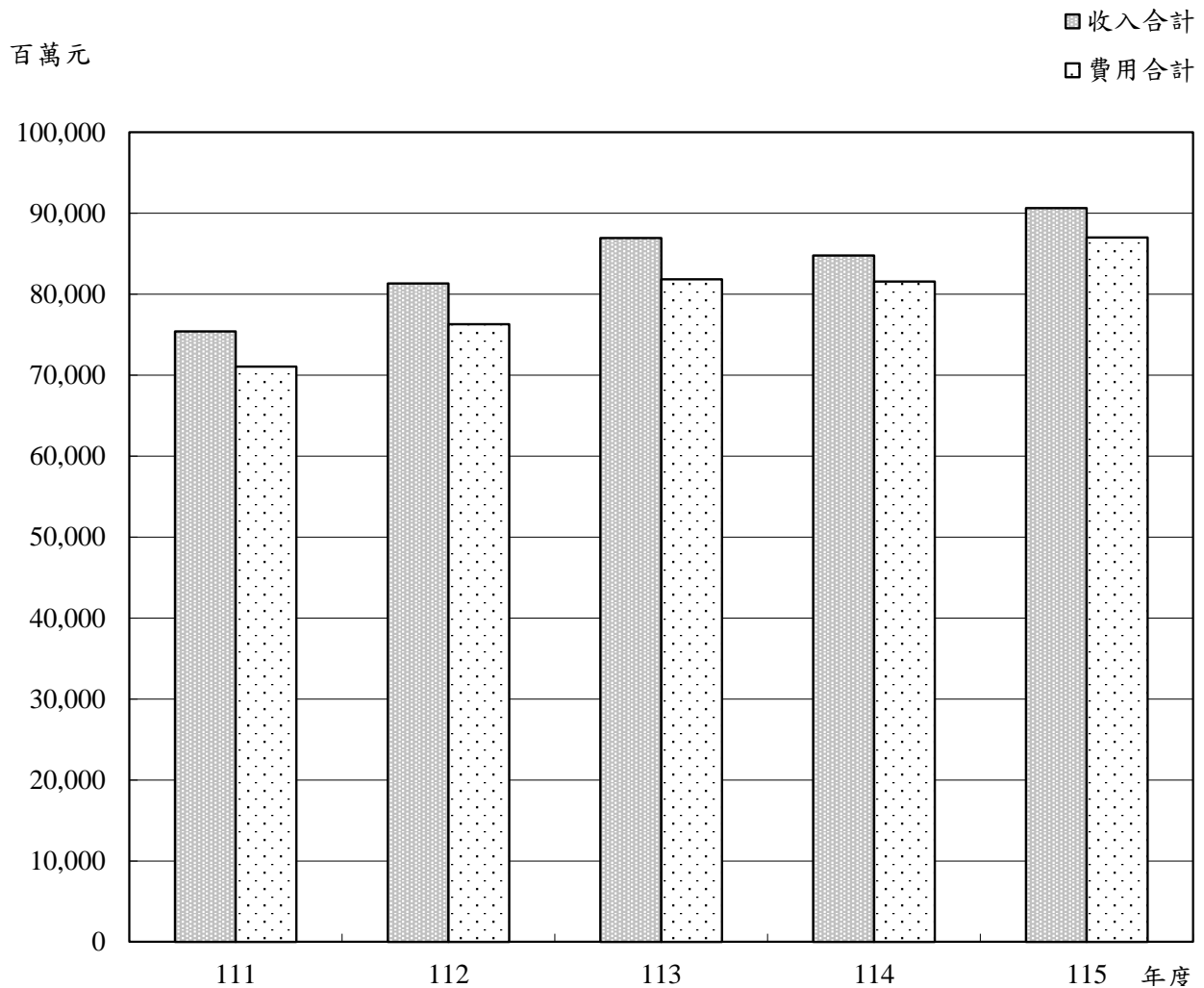
圖2 115年度收入、成本與費用及賸餘



單位：新臺幣千元

收入	115年度預算	成本與費用及賸餘	115年度預算
業務收入	87,006,282	業務成本與費用	85,993,586
醫療收入	83,038,727	醫療成本	74,424,208
其他業務收入	3,967,555	其他業務成本	502,435
業務外收入	3,620,617	管理及總務費用	3,526,629
		研究發展及訓練費用	7,540,314
		業務外費用	1,026,445
		本期賸餘	3,606,868
收入總額	90,626,899	成本、費用及賸餘總額	90,626,899

圖3 最近5年收入與費用

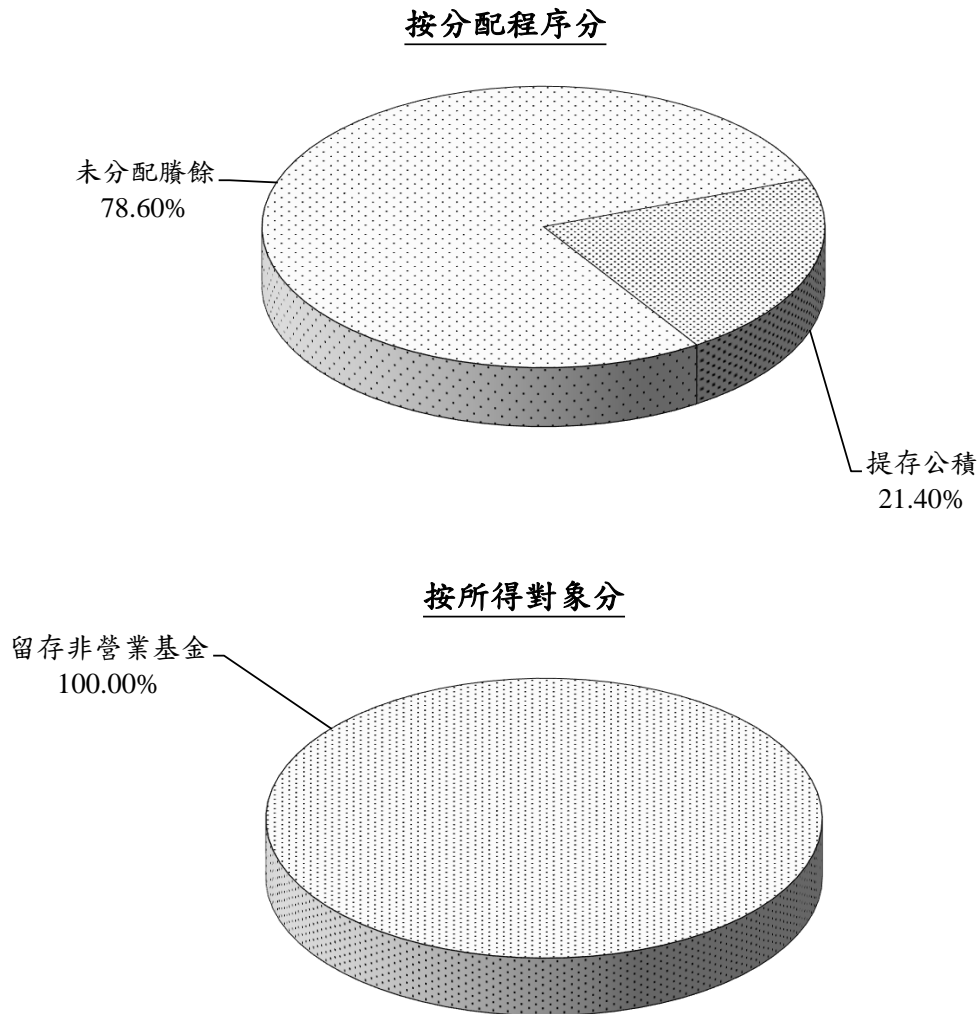


單位：新臺幣千元

年度 項目	111年度決算	112年度決算	113年度決算	114年度預算	115年度預算
收入					
業務收入	71,797,402	76,005,203	81,162,015	81,465,513	87,006,282
業務外收入	3,621,989	5,307,545	5,759,294	3,326,476	3,620,617
收入合計	75,419,391	81,312,748	86,921,309	84,791,989	90,626,899
費用					
業務成本與費用	69,859,053	74,804,682	80,149,981	80,632,637	85,993,586
業務外費用	1,189,277	1,503,788	1,691,219	916,374	1,026,445
費用合計	71,048,331	76,308,470	81,841,200	81,549,011	87,020,031
本期賸餘	4,371,060	5,004,278	5,080,109	3,242,978	3,606,868

註：111至113年度決算數為審定決算數；114年度預算數為預算案數，以下各表同。

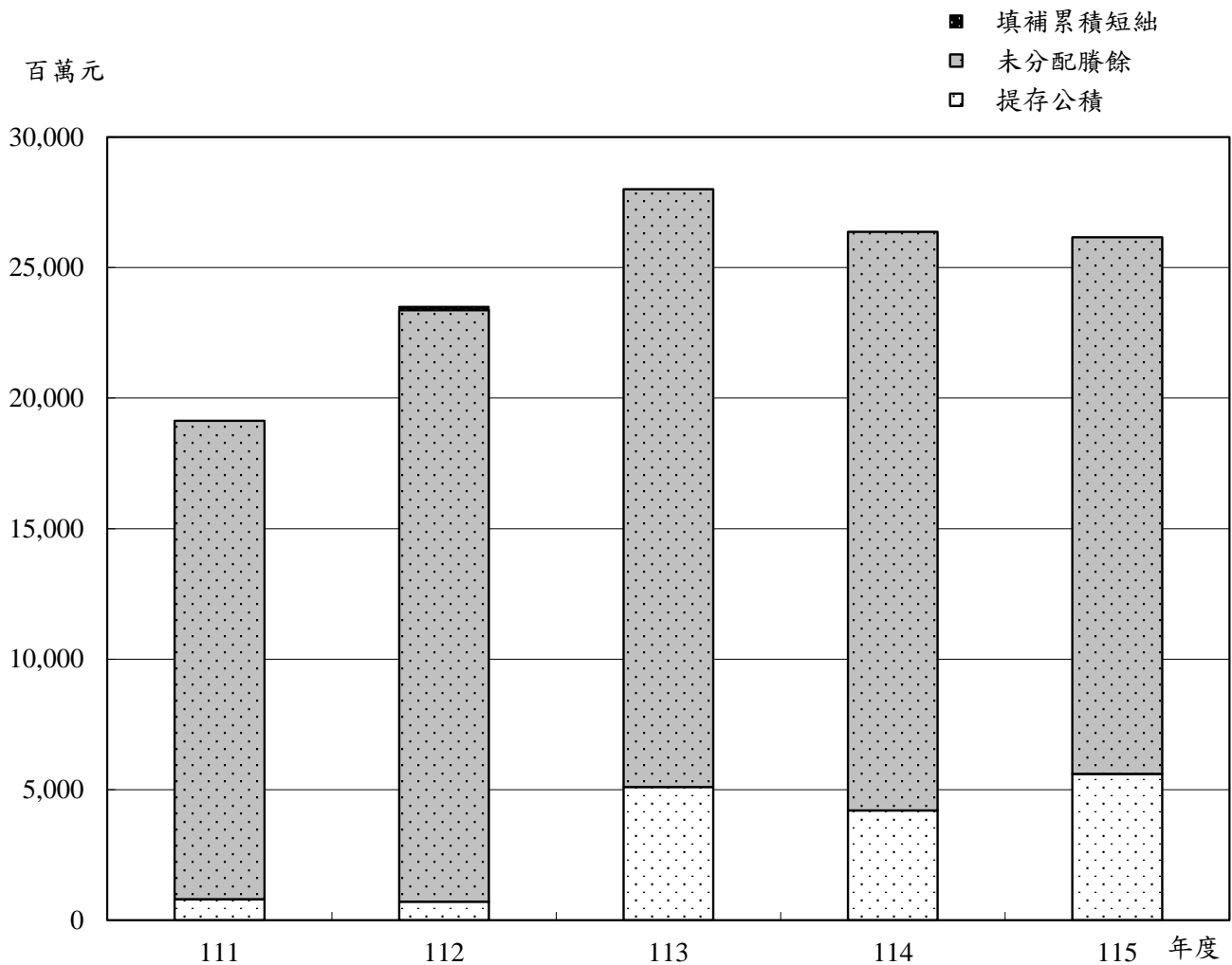
圖4 115年度賸餘分配



單位：新臺幣千元

按分配程序分	115年度預算	按所得對象分	115年度預算
填補累積短絀		中央政府所得	
提存公積	5,600,000	留存非營業基金	26,162,743
賸餘撥充基金			
解繳公庫淨額			
未分配賸餘	20,562,743		
合 計	26,162,743	合 計	26,162,743

圖5 最近5年賸餘分配



單位：新臺幣千元

年度	111年度決算	112年度決算	113年度決算	114年度預算	115年度預算
賸餘分配					
填補累積短絀		132,109			
提存公積	800,000	700,000	5,100,000	4,200,000	5,600,000
賸餘撥充基金數					
解繳公庫淨額					
其他依法分配數					
未分配賸餘	18,333,543	22,671,248	22,904,875	22,174,397	20,562,743
合計	19,133,543	23,503,357	28,004,875	26,374,397	26,162,743

本頁空白

預算主要表

國軍退除役官兵輔導委員會
榮民醫療作業基金
收支餘絀預計表

中華民國115年度

單位：新臺幣千元

前年度決算數		科 目	本年度預算數		上年度預算數		比較增減(-)	
金額	%		金額	%	金額	%	金額	%
81,162,015	100.00	業務收入	87,006,282	100.00	81,465,513	100.00	5,540,769	6.80
77,256,341	95.19	醫療收入	83,038,727	95.44	77,648,750	95.31	5,389,977	6.94
40,802,203	50.27	門診醫療收入	43,578,312	50.09	40,983,824	50.31	2,594,488	6.33
42,980,632	52.96	住院醫療收入	47,052,424	54.08	44,166,366	54.21	2,886,058	6.53
900,359	1.11	其他醫療收入	1,018,109	1.17	938,231	1.15	79,878	8.51
-7,211,639	-8.89	醫療折讓	-8,370,694	-9.62	-8,203,967	-10.07	-166,727	2.03
-215,213	-0.27	醫療優待免費	-239,424	-0.28	-235,704	-0.29	-3,720	1.58
3,905,674	4.81	其他業務收入	3,967,555	4.56	3,816,763	4.69	150,792	3.95
1,075,034	1.32	臨床教學研究補助收入	1,103,808	1.27	1,102,597	1.35	1,211	0.11
2,286,993	2.82	其他補助收入	2,314,614	2.66	2,280,603	2.80	34,011	1.49
543,647	0.67	雜項業務收入	549,133	0.63	433,563	0.53	115,570	26.66
80,149,981	98.75	業務成本與費用	85,993,586	98.84	80,632,637	98.98	5,360,949	6.65
69,513,945	85.65	醫療成本	74,424,208	85.54	69,616,683	85.46	4,807,525	6.91
33,096,995	40.78	門診醫療成本	34,600,394	39.77	32,430,491	39.81	2,169,903	6.69
35,505,728	43.75	住院醫療成本	38,914,537	44.73	36,350,297	44.62	2,564,240	7.05
911,222	1.12	其他醫療成本	909,277	1.05	835,895	1.03	73,382	8.78
461,588	0.57	其他業務成本	502,435	0.58	400,168	0.49	102,267	25.56
461,588	0.57	雜項業務成本	502,435	0.58	400,168	0.49	102,267	25.56
3,312,837	4.08	管理及總務費用	3,526,629	4.05	3,329,427	4.09	197,202	5.92
3,312,837	4.08	管理費用及總務費用	3,526,629	4.05	3,329,427	4.09	197,202	5.92
6,861,611	8.45	研究發展及訓練費用	7,540,314	8.67	7,286,359	8.94	253,955	3.49
3,623,662	4.46	研究發展費用	3,958,418	4.55	3,786,216	4.65	172,202	4.55
3,237,949	3.99	訓練費用	3,581,896	4.12	3,500,143	4.30	81,753	2.34
1,012,034	1.25	業務賸餘(短絀)	1,012,696	1.16	832,876	1.02	179,820	21.59

國軍退除役官兵輔導委員會
榮民醫療作業基金
收支餘絀預計表

中華民國115年度

單位：新臺幣千元

前年度決算數		科目	本年度預算數		上年度預算數		比較增減(-)	
金額	%		金額	%	金額	%	金額	%
5,759,294	7.10	業務外收入	3,620,617	4.16	3,326,476	4.08	294,141	8.84
571,877	0.70	財務收入	447,726	0.51	375,334	0.46	72,392	19.29
571,877	0.70	利息收入	447,726	0.51	375,334	0.46	72,392	19.29
5,187,417	6.39	其他業務外收入	3,172,891	3.65	2,951,142	3.62	221,749	7.51
595,196	0.73	資產使用及權利金收入	597,740	0.69	546,792	0.67	50,948	9.32
144,545	0.18	受託經營賸餘	58,315	0.07	46,808	0.06	11,507	24.58
41,434	0.05	違規罰款收入	41,207	0.05	39,710	0.05	1,497	3.77
377,941	0.47	受贈收入	278,060	0.32	269,659	0.33	8,401	3.12
6,910	0.01	賠(補)償收入	2,695	0.00	1,895	0.00	800	42.22
2,163	0.00	收回呆帳	2,030	0.00	2,795	0.00	-765	-27.37
4,019,227	4.95	雜項收入	2,192,844	2.52	2,043,483	2.51	149,361	7.31
1,691,219	2.08	業務外費用	1,026,445	1.18	916,374	1.12	110,071	12.01
		財務費用	18,180	0.02			18,180	
		利息費用	18,180	0.02			18,180	
1,691,219	2.08	其他業務外費用	1,008,265	1.16	916,374	1.12	91,891	10.03
11,662	0.01	財產交易短絀						
7,549	0.01	受託經營短絀			4,029	0.00	-4,029	
1,672,008	2.06	雜項費用	1,008,265	1.16	912,345	1.12	95,920	10.51
4,068,074	5.01	業務外賸餘(短絀)	2,594,172	2.98	2,410,102	2.96	184,070	7.64
5,080,109	6.26	本期賸餘(短絀)	3,606,868	4.15	3,242,978	3.98	363,890	11.22

註：百分比及前年度決算數細數之和與總數或略有出入，係四捨五入關係。以下各表同。

國軍退除役官兵輔導委員會
榮民醫療作業基金
收支餘絀預計表說明
中華民國115年度

本期收支項目之說明：

一、業務收入87,006,282千元：

(一) 醫療收入83,038,727千元，包括門診醫療收入43,578,312千元，住院醫療收入47,052,424千元，其他醫療收入1,018,109千元，扣除醫療折讓8,370,694千元及醫療優待免費239,424千元。

(二) 其他業務收入3,967,555千元：

1. 臨床教學研究補助收入：本會補助臨床教學與研究經費1,103,808千元。

2. 其他補助收入：2,314,614千元

(1) 本會補助社區醫療服務經費209,611千元。

(2) 本會補助優惠存款利息差額經費76,000千元。

(3) 本會補助舊制退休及撫卹金經費758,479千元。

(4) 本會補助附設住宿式長期照護機構收住公務預算補助住民照護作業經費489,135千元。

(5) 本會補助執行公共衛生政策經費237,780千元。

(6) 本會補助高齡醫學發展與照護經費215,943千元。

(7) 本會補助安寧緩和醫療照護與推廣經費79,601千元。

(8) 本會補助屏東榮民總醫院營運補助經費180,000千元。

(9) 衛生福利部補助人員培訓計畫經費68,065千元。

3. 雜項業務收入：支援其他醫療院所收入549,133千元。

二、業務成本與費用85,993,586千元：

(一) 醫療成本74,424,208千元，包括門診醫療成本34,600,394千元，住院醫療成本38,914,537千元，其他醫療成本909,277千元。

(二) 其他業務成本502,435千元，係支援其他醫療院所之成本。

(三) 管理及總務費用3,526,629千元。

(四) 研究發展及訓練費用7,540,314千元，包括研究發展費用3,958,418千元，訓練費用3,581,896千元。

三、以上業務收支相抵後，預計業務賸餘 1,012,696千元。

四、業務外收入3,620,617千元，包括財務收入447,726千元，其他業務外收入3,172,891千元。

五、業務外費用1,026,445千元，包括財務費用18,180千元，其他業務外費用1,008,265千元。

六、以上業務外收支相抵後，預計業務外賸餘 2,594,172千元。

七、業務總收支相抵後，賸餘3,606,868千元。

國軍退除役官兵輔導委員會
榮民醫療作業基金
收支餘絀預計表說明
 中華民國115年度

本期其他綜合餘絀之說明：

單位：新臺幣千元

前年度決算數	項目	本年度預算數	上年度預算數
	不重分類至餘絀之項目		
69,109	未實現重估增值—不重分類至餘絀之項目		
69,109	其他綜合餘絀合計		

國軍退除役官兵輔導委員會
榮民醫療作業基金
餘絀撥補預計表

中華民國115年度

單位：新臺幣千元

上 年 度 預 算 數		項 目	本 年 度 預 算 數		說 明
金 額	%		金 額	%	
26,374,397	100.00	賸餘之部	26,162,743	100.00	
3,555,689	13.48	本期賸餘	3,902,179	14.92	
22,818,708	86.52	前期未分配賸餘	22,260,564	85.08	
4,200,000	15.92	分配之部	5,600,000	21.40	
4,200,000	15.92	提存公積	5,600,000	21.40	
22,174,397	84.08	未分配賸餘	20,562,743	78.60	
738,271	100.00	短絀之部	894,967	100.00	
312,711	42.36	本期短絀	295,311	33.00	
425,560	57.64	前期待填補之短絀	599,656	67.00	
738,271	100.00	待填補之短絀	894,967	100.00	

國軍退除役官兵輔導委員會
榮民醫療作業基金
現金流量預計表

中華民國115年度

單位：新臺幣千元

項 目	預 算 數	說 明
業務活動之現金流量		
本期賸餘（短絀）	3,606,868	
利息股利之調整	-429,540	
未計利息股利之本期賸餘（短絀）	3,177,328	
調整項目	5,599,685	1. 提存呆帳及醫療折讓8,410,915千元。 2. 提列折舊4,501,881千元。 3. 攤銷325,423千元。 4. 遞延收入隨折舊及攤銷費用提列轉列受贈收入230,261千元。 5. 流動資產淨增 8,290,056千元。 6. 流動負債淨增 940,098千元。 7. 受託經營賸餘58,315千元。
未計利息股利之現金流入（流出）	8,777,013	
收取利息	445,405	
支付利息	-6	
業務活動之淨現金流入（流出）	9,222,412	
投資活動之現金流量		
減少流動金融資產及短期貸墊款	206,229	減少短期墊款206,229千元。
減少投資、長期應收款、貸墊款及準備金		
減少不動產、廠房及設備及礦產資源		
減少投資性不動產		
減少生物資產—非流動		
減少無形資產及其他資產	2,781,532	減少存出保證金102千元、催收款項46,375千元、暫付及待結轉帳項2,705,055千元、受託經營權益30,000千元。
收取利息		
收取股利		
其他投資活動之現金流入		
增加流動金融資產及短期貸墊款	-203,352	增加短期墊款203,352千元。
增加投資、長期應收款、貸墊款及準備金	-24,400	增加其他金融資產—非流動24,400千元。
增加不動產、廠房及設備及礦產資源	-6,764,907	增加土地383,617千元、土地改良物37,520千元、房屋及建築3,110,895千元、機械及設備2,973,437千元、交通及運輸設備21,284千元及什項設備238,154千元。
增加投資性不動產		

國軍退除役官兵輔導委員會
榮民醫療作業基金
現金流量預計表

中華民國115年度

單位：新臺幣千元

項	目	預 算 數	明
增加生物資產—非流動			
增加無形資產及其他資產		-3,357,020	增加無形資產295,095千元、遞延資產378,008千元、暫付及待結轉帳項2,680,917千元及受託經營權益3,000千元。
其他投資活動之現金流出			
投資活動之淨現金流入（流出）		-7,361,918	
籌資活動之現金流量			
增加短期債務、流動金融負債及其他負債		1,522,395	增加遞延收入336,224千元、存入保證金191,469千元、應付保管款1,631千元、暫收及待結轉帳項992,818千元及其他雜項負債253千元。
增加長期負債		2,225,000	增加長期借款2,225,000千元。
增加基金、公積及填補短絀			
其他籌資活動之現金流入			
減少短期債務、流動金融負債及其他負債		-620,633	減少存入保證金262,246千元、應付保管款338千元、暫收及待結轉帳項358,049千元。
減少長期負債		-189	減少應付租賃款189千元。
減少基金及公積			
支付利息		-18,180	
賸餘分配款			
其他籌資活動之現金流出			
籌資活動之淨現金流入（流出）		3,108,393	
匯率影響數			
現金及約當現金之淨增（淨減）		4,968,887	
期初現金及約當現金		36,119,015	
期末現金及約當現金		41,087,902	

國軍退除役官兵輔導委員會
榮民醫療作業基金
現金流量預計表補充說明
中華民國115年度

註：不影響現金流量之投資及籌資活動

1. 提撥約聘僱人員離職金及專戶孳息，退休及離職準備金與應付退休及離職金同額增加36,745千元；支付約聘僱人員離職金，退休及離職準備金與應付退休及離職金同額減少34,322千元。
2. 代管資產折舊提列數轉入受贈公積238,297千元。
3. 賸餘提存公積5,600,000千元。
4. 公積撥充基金1,400,000千元。
5. 認列受託經營賸餘，受託經營權益增加數58,315千元。
6. 以自有資金購置土地價款5,546,813千元，分20期付款，本年度付現280,000千元，以後年度支付5,266,813千元。
7. 長期債務1年以內到期轉列短期債務239,121千元。

預算明細表

國軍退除役官兵輔導委員會

榮民醫療作業基金

醫療收入明細表

中華民國115年度

單位：新臺幣千元

科目及營運項目	單位	預算數			說明
		數量	單價(元)	金額	
醫療收入				83,038,727	
門診醫療收入	人次	10,218,373	4,264.70	43,578,312	明細詳各分基金預算。
臺北榮民總醫院		4,355,155	4,511.16	19,646,803	
臺中榮民總醫院		3,653,273	4,030.81	14,725,639	
高雄榮民總醫院		1,721,110	4,446.79	7,653,415	
屏東榮民總醫院		488,835	3,175.83	1,552,455	
住院醫療收入	人日	3,609,442	13,035.93	47,052,424	明細詳各分基金預算。
臺北榮民總醫院		1,896,671	11,945.48	22,656,648	
臺中榮民總醫院		853,225	17,119.73	14,606,978	
高雄榮民總醫院		569,625	13,727.61	7,819,591	
屏東榮民總醫院		289,921	6,792.22	1,969,207	
其他醫療收入				1,018,109	明細詳各分基金預算。
臺北榮民總醫院				574,662	
臺中榮民總醫院				200,323	
高雄榮民總醫院				191,801	
屏東榮民總醫院				51,323	
減：醫療折讓				-8,370,694	預估健保給付核減之數。
臺北榮民總醫院				-4,354,754	
臺中榮民總醫院				-2,496,921	
高雄榮民總醫院				-1,253,564	
屏東榮民總醫院				-265,455	
減：醫療優待免費				-239,424	依本會所屬醫療機構就醫優待減免一覽表辦理。
臺北榮民總醫院				-118,536	
臺中榮民總醫院				-65,431	
高雄榮民總醫院				-37,504	
屏東榮民總醫院				-17,953	

國軍退除役官兵輔導委員會
榮民醫療作業基金
其他業務收入明細表

中華民國115年度

單位：新臺幣千元

科目及業務項目	預算數	說明
其他業務收入	3,967,555	明細詳各分基金預算。
臨床教學研究補助收入	1,103,808	本會單位預算補助從事醫學研究工作經費。
臺北榮民總醫院	491,266	
臺中榮民總醫院	290,749	
高雄榮民總醫院	243,019	
屏東榮民總醫院	78,774	
其他補助收入	2,314,614	本會單位預算補助社區醫療服務、優惠存款利息差額、舊制退休及撫卹金、附設住宿式長期照護機構收住公務預算補助住民照護作業、執行公共衛生政策、高齡醫學發展與照護、安寧緩和醫療照護與推廣經費、屏東榮民總醫院營運補助及衛生福利部補助人員培訓計畫經費。
臺北榮民總醫院	1,233,304	
臺中榮民總醫院	504,571	
高雄榮民總醫院	263,017	
屏東榮民總醫院	313,722	
雜項業務收入	549,133	
臺北榮民總醫院	255,692	
臺中榮民總醫院	115,844	
高雄榮民總醫院	169,451	
屏東榮民總醫院	8,146	

國軍退除役官兵輔導委員會
榮民醫療作業基金
業務外收入明細表

中華民國115年度

單位：新臺幣千元

科目及業務項目	預算數	說明
業務外收入	3,620,617	
財務收入	447,726	明細詳各分基金預算。
利息收入	447,726	
臺北榮民總醫院	295,428	
臺中榮民總醫院	34,671	
高雄榮民總醫院	110,314	
屏東榮民總醫院	7,313	
其他業務外收入	3,172,891	明細詳各分基金預算。
資產使用及權利金收入	597,740	
臺北榮民總醫院	354,084	
臺中榮民總醫院	151,043	
高雄榮民總醫院	83,538	
屏東榮民總醫院	9,075	
受託經營賸餘	58,315	
臺北榮民總醫院	33,270	臺北榮民總醫院本院接受委託經營臺北市立關渡醫院、稻香社區長照等機構預計賸餘分配。
臺中榮民總醫院		
高雄榮民總醫院	25,045	高雄榮民總醫院本院接受委託經營高雄市立聯合醫院預計賸餘分配。
屏東榮民總醫院		
違規罰款收入	41,207	
臺北榮民總醫院	26,377	
臺中榮民總醫院	4,868	
高雄榮民總醫院	8,327	

國軍退除役官兵輔導委員會
榮民醫療作業基金
業務外收入明細表

中華民國115年度

單位：新臺幣千元

科目及業務項目	預算	數說	明
屏東榮民總醫院	1,635		
受贈收入	278,060		
臺北榮民總醫院	230,978		
臺中榮民總醫院	26,357		
高雄榮民總醫院	19,075		
屏東榮民總醫院	1,650		
賠(補)償收入	2,695		
臺北榮民總醫院	1,795		
臺中榮民總醫院			
高雄榮民總醫院	900		
屏東榮民總醫院			
收回呆帳	2,030		
臺北榮民總醫院	1,380		
臺中榮民總醫院	367		
高雄榮民總醫院	283		
屏東榮民總醫院			
雜項收入	2,192,844		
臺北榮民總醫院	1,029,006		
臺中榮民總醫院	709,403		
高雄榮民總醫院	332,001		
屏東榮民總醫院	122,434		

本頁空白

國軍退除役官

榮民醫療

醫療成本

中華民國

科目及營運項目	單位	本年度預算數		
		數量	平均單位成本(元)	金額
醫療成本				74,424,208
門診醫療成本	人次	10,218,373	3,386.10	34,600,394
臺北榮民總醫院		4,355,155	3,514.67	15,306,954
臺中榮民總醫院		3,653,273	3,097.63	11,316,499
高雄榮民總醫院		1,721,110	3,632.97	6,252,737
屏東榮民總醫院		488,835	3,527.17	1,724,204
住院醫療成本	人日	3,609,442	10,781.32	38,914,537
臺北榮民總醫院		1,896,671	9,936.87	18,846,964
臺中榮民總醫院		853,225	13,763.99	11,743,784
高雄榮民總醫院		569,625	11,360.10	6,470,999
屏東榮民總醫院		289,921	6,390.67	1,852,790
其他醫療成本				909,277
臺北榮民總醫院				484,690
臺中榮民總醫院				174,219
高雄榮民總醫院				221,540
屏東榮民總醫院				28,828

兵輔導委員會
作業基金
明細表

115年度

單位：新臺幣千元

上 年 度 預 算 數			前 年 度 決 算 數		
數 量	平 均 單 位 成 本 (元)	金 額	數 量	平 均 單 位 成 本 (元)	金 額
		69,616,683			69,513,945
9,747,459	3,327.07	32,430,491	9,749,670	3,394.68	33,096,995
4,166,876	3,460.64	14,420,044	4,272,348	3,541.78	15,131,719
3,558,554	2,976.12	10,590,667	3,436,247	3,149.13	10,821,184
1,610,399	3,676.89	5,921,258	1,603,598	3,580.49	5,741,659
411,630	3,640.46	1,498,522	437,477	3,205.73	1,402,434
3,606,659	10,078.66	36,350,297	3,361,702	10,561.83	35,505,728
1,924,148	9,255.53	17,809,001	1,802,552	9,782.42	17,633,325
859,576	12,973.88	11,152,034	842,042	12,461.07	10,492,748
540,198	10,737.70	5,800,486	531,896	11,062.77	5,884,243
282,737	5,619.27	1,588,776	185,212	8,074.06	1,495,412
		835,895			911,222
		456,462			465,454
		168,246			265,566
		177,362			157,209
		33,825			22,993

國軍退除役官兵輔導委員會
榮民醫療作業基金
醫療成本說明
中華民國115年度

科	目	說	明
醫療成本		醫療成本：74,424,208千元，分項編列情形如次：	
門診醫療成本		<p>一、門診醫療成本：34,600,394千元，預計診療門診病患10,218,373人次，平均單位成本3,386.10元(明細詳各項費用彙計表，說明詳各分基金預算)。</p> <p>(一)臺北榮民總醫院預計診療門診病患4,355,155人次，門診醫療成本15,306,954千元。</p> <p>(二)臺中榮民總醫院預計診療門診病患3,653,273人次，門診醫療成本11,316,499千元。</p> <p>(三)高雄榮民總醫院預計診療門診病患1,721,110人次，門診醫療成本6,252,737千元。</p> <p>(四)屏東榮民總醫院預計診療門診病患488,835人次，門診醫療成本1,724,204千元。</p>	
住院醫療成本		<p>二、住院醫療成本：38,914,537千元，預計診療住院病患3,609,442人日，平均單位成本為10,781.32元(明細詳各項費用彙計表，說明詳各分基金預算)。</p> <p>(一)臺北榮民總醫院預計診療住院病患1,896,671人日，住院醫療成本18,846,964千元。</p> <p>(二)臺中榮民總醫院預計診療住院病患853,225人日，住院醫療成本11,743,784千元。</p> <p>(三)高雄榮民總醫院預計診療住院病患569,625人日，住院醫療成本6,470,999千元。</p> <p>(四)屏東榮民總醫院預計診療住院病患289,921人日，住院醫療成本1,852,790千元。</p>	
其他醫療成本		<p>三、其他醫療成本：909,277千元(明細詳各項費用彙計表，說明詳各分基金預算)。</p> <p>(一)臺北榮民總醫院484,690千元。</p> <p>(二)臺中榮民總醫院174,219千元。</p> <p>(三)高雄榮民總醫院221,540千元。</p> <p>(四)屏東榮民總醫院28,828千元。</p>	

本頁空白

國軍退除役官兵輔導委員會
榮民醫療作業基金
其他業務成本明細表

中華民國115年度

單位：新臺幣千元

前年度決算數	上年度預算數	科目及業務計畫項目	本年度預算數
461,588	400,168	其他業務成本	502,435
461,588	400,168	雜項業務成本	502,435
230,076	240,923	臺北榮民總醫院	305,044
114,416	76,805	臺中榮民總醫院	80,057
110,422	101,080	高雄榮民總醫院	113,113
6,675	2,008	屏東榮民總醫院	4,221

國軍退除役官兵輔導委員會
榮民醫療作業基金
其他業務成本說明
 中華民國115年度

科	目	說	明
其他業務成本	雜項業務成本	<p>其他業務成本：編列雜項業務成本502,435千元(前年度預算數分基金預算間內部交易沖銷20,648千元，本年度預算數其他明細詳各項費用彙計表，說明詳各分基金預算)：</p> <p>一、臺北榮民總醫院305,044千元。</p> <p>二、臺中榮民總醫院80,057千元。</p> <p>三、高雄榮民總醫院113,113千元。</p> <p>四、屏東榮民總醫院4,221千元。</p>	

國軍退除役官兵輔導委員會
榮民醫療作業基金
管理及總務費用明細表

中華民國115年度

單位：新臺幣千元

前年度決算數	上年度預算數	科目及業務計畫項目	本年度預算數
3,312,837	3,329,427	管理及總務費用	3,526,629
3,312,837	3,329,427	管理費用及總務費用	3,526,629
1,767,377	1,784,266	臺北榮民總醫院	1,779,816
810,334	843,363	臺中榮民總醫院	891,945
486,323	506,270	高雄榮民總醫院	521,133
248,803	195,528	屏東榮民總醫院	333,735

國軍退除役官兵輔導委員會
榮民醫療作業基金
管理及總務費用說明
 中華民國115年度

科	目	說	明
管理及總務費用	管理費用及總務費用	<p>管理及總務費用：編列管理費用及總務費用3,526,629千元(明細詳各項費用彙計表，說明詳各分基金預算)：</p> <p>一、臺北榮民總醫院1,779,816千元。</p> <p>二、臺中榮民總醫院891,945千元。</p> <p>三、高雄榮民總醫院521,133千元。</p> <p>四、屏東榮民總醫院333,735千元。</p>	

國軍退除役官兵輔導委員會
榮民醫療作業基金
研究發展及訓練費用明細表

中華民國115年度

單位：新臺幣千元

前年度決算數	上年度預算數	科目及業務計畫項目	本年度預算數
6,861,611	7,286,359	研究發展及訓練費用	7,540,314
3,623,662	3,786,216	研究發展費用	3,958,418
2,086,547	1,987,428	臺北榮民總醫院	2,054,252
1,097,323	1,340,406	臺中榮民總醫院	1,427,459
402,435	421,881	高雄榮民總醫院	427,151
37,357	36,501	屏東榮民總醫院	49,556
3,237,949	3,500,143	訓練費用	3,581,896
1,169,488	1,183,921	臺北榮民總醫院	1,207,450
1,144,902	1,226,209	臺中榮民總醫院	1,328,236
859,016	873,910	高雄榮民總醫院	948,902
64,542	216,103	屏東榮民總醫院	97,308

國軍退除役官兵輔導委員會
榮民醫療作業基金
研究發展及訓練費用說明
中華民國115年度

科	目	說	明
研究發展及訓練費用		研究發展及訓練費用：7,540,314千元，分項編列情形如次：	
研究發展費用		一、研究發展費用：3,958,418千元(明細詳各項費用彙計表，說明詳各分基金預算)。 (一) 臺北榮民總醫院2,054,252千元。 (二) 臺中榮民總醫院1,427,459千元。 (三) 高雄榮民總醫院427,151千元。 (四) 屏東榮民總醫院49,556千元。	
訓練費用		二、訓練費用：3,581,896千元(明細詳各項費用彙計表，說明詳各分基金預算)。 (一) 臺北榮民總醫院1,207,450千元。 (二) 臺中榮民總醫院1,328,236千元。 (三) 高雄榮民總醫院948,902千元。 (四) 屏東榮民總醫院97,308千元。	

國軍退除役官兵輔導委員會
榮民醫療作業基金
業務外費用明細表

中華民國115年度

單位：新臺幣千元

前年度決算數	上年度預算數	科目及業務計畫項目	本年度預算數
1,691,219	916,374	業務外費用	1,026,445
		財務費用	18,180
		利息費用	18,180
		臺中榮民總醫院	18,180
1,691,219	916,374	其他業務外費用	1,008,265
11,662		財產交易短絀	
11,192		臺北榮民總醫院	
470		高雄榮民總醫院	
7,549	4,029	受託經營短絀	
7,549	4,029	臺北榮民總醫院	
1,672,008	912,345	雜項費用	1,008,265
745,326	590,132	臺北榮民總醫院	597,683
457,530	186,235	臺中榮民總醫院	249,802
401,374	108,181	高雄榮民總醫院	123,785
67,777	27,797	屏東榮民總醫院	36,995

國軍退除役官兵輔導委員會
榮民醫療作業基金
業務外費用說明
中華民國115年度

科	目	說	明
業務外費用		業務外費用：編列財務費用18,180千元，其他業務外費用1,008,265千元(明細詳各項費用彙計表，說明詳各分基金預算)：	
財務費用			
利息費用		一、利息費用：18,180千元 臺中榮民總醫院18,180千元。	
其他業務外費用			
雜項費用		二、雜項費用：1,008,265千元 (一)臺北榮民總醫院597,683千元。 (二)臺中榮民總醫院249,802千元。 (三)高雄榮民總醫院123,785千元。 (四)屏東榮民總醫院36,995千元。	

國軍退除役官

榮民醫療

固定資產建設

中華民國

項 目	不 動 產					
	土 地	土 地 改 良 物	房 屋 及 建 築	機 械 及 設 備	交 通 及 運 輸 設 備	什 項 備
專案計畫			2,785,498	174,600		
繼續計畫			2,717,424	174,600		
臺中榮民總醫院第三醫療大樓興辦計畫			1,962,408			
臺中榮民總醫院質子治療中心興辦計畫			275,400	174,600		
臺中榮民總醫院科技大樓興辦計畫			263,027			
臺中榮民總醫院醫護宿舍大樓興辦計畫			216,589			
新興計畫			68,074			
臺北榮民總醫院心血管中心大樓新建工程計畫			68,074			

兵輔導委員會
作業基金
改良擴充明細表

115年度

單位：新臺幣千元

及					備	投 資 性 產	合 計	說 明		
租 資	賃 產	租 益	賃 改	權 良	生 植				產 性 物	其 他
								2,960,098	2,960,098	
								2,892,024	2,892,024	
								1,962,408	1,962,408	
								450,000	450,000	依「中央政府各機關工程管理費支用要點」規定，按3%~0.5%估算工程管理費8,646千元，本年度編列1,124千元。
								263,027	263,027	依「中央政府各機關工程管理費支用要點」規定，按3%~0.5%估算工程管理費11,493千元，本年度編列800千元。
								216,589	216,589	依「中央政府各機關工程管理費支用要點」規定，按3%~0.5%估算工程管理費12,724千元，本年度編列800千元。
								68,074	68,074	
								68,074	68,074	依「中央政府各機關工程管理費支用要點」規定，按3%~0.5%估算工程管理費17,377千元，本年度編列2,954千元。

國軍退除役官
榮民醫療
固定資產建設
中華民國

項 目	不 動 產 廠 房					
	土 地	土 地 改 良 物	房 屋 及 建 築	機 械 及 設 備	交 通 及 運 輸 設 備	什 項 設 備
一般建築及設備計畫	5,650,430	37,520	325,397	2,798,837	21,284	238,154
分年性項目			76,927			
臺北榮民總醫院玉里分院震災 重建多房間職務宿舍工程			12,061			
高雄榮民總醫院手術室擴建工 程(含泌尿外科整建及心肺中 心改建)			46,159			
高雄榮民總醫院既有手術室整 修工程			10,871			
高雄榮民總醫院洗腎室擴建工 程			306			
高雄榮民總醫院耳鼻喉科改建 工程			7,530			
一次性項目	5,650,430	37,520	248,470	2,798,837	21,284	238,154
臺北榮民總醫院	5,546,813	37,520	121,900	1,124,439	18,198	200,487
臺中榮民總醫院	103,617		12,930	752,275	2,230	27,530
高雄榮民總醫院			86,540	800,840	301	7,806
屏東榮民總醫院			27,100	121,283	555	2,331
合 計	5,650,430	37,520	3,110,895	2,973,437	21,284	238,154

註：辦理代管資產相關修繕工程帳列遞延資產，依「中央政府各機關工程管理費支用要點」規定，按3%~1%估算工程管理費2,390千元，本年度編列2,390千元。

兵輔導委員會
作業基金
改良擴充明細表

115年度

單位：新臺幣千元

租賃	租賃	租賃	租賃	權	生	產	性	其	他	小	備	計	投	資	性	合	計	說	明
											9,071,622					9,071,622		1.	一般建築及設備計畫係為提升醫療服務品質，賡續汰換並引進先進醫療儀器與一般設備等，以建立優質醫療環境。
											76,927					76,927			
											12,061					12,061			
											46,159					46,159		2.	依「中央政府各機關工程管理費支用要點」規定，按3%~0.7%估算工程管理費4,347千元，本年度編列968千元。
											10,871					10,871			
											306					306			
											7,530					7,530			
											8,994,695					8,994,695		3.	依「中央政府各機關工程管理費支用要點」規定，按3%~1%估算工程管理費1,203千元，本年度編列1,203千元。
											7,049,357					7,049,357			
											898,582					898,582			
											895,487					895,487			
											151,269					151,269			
											12,031,720					12,031,720			

國軍退除役官
榮民醫療
固定資產建設改良
中華民國

項 目	自 有 資 產				小 額
	營 運 資 金	出 售 不 適 用 資 產	國 庫 撥 款	其 他	
專案計畫	735,098				735,098
繼續計畫	667,024				667,024
臺中榮民總醫院第三醫療大樓興辦計畫	408				408
臺中榮民總醫院質子治療中心興辦計畫	450,000				450,000
臺中榮民總醫院科技大樓興辦計畫	27				27
臺中榮民總醫院醫護宿舍大樓興辦計畫	216,589				216,589
新興計畫	68,074				68,074
臺北榮民總醫院心血管中心大樓新建工程計畫	68,074				68,074
一般建築及設備計畫	9,071,622				9,071,622
分年性項目	76,927				76,927
臺北榮民總醫院玉里分院震災重建多房間職務宿舍工程	12,061				12,061
高雄榮民總醫院手術室擴建工程(含泌尿外科整建及心肺中心改建)	46,159				46,159
高雄榮民總醫院既有手術室整修工程	10,871				10,871
高雄榮民總醫院洗腎室擴建工程	306				306
高雄榮民總醫院耳鼻喉科改建工程	7,530				7,530
一次性項目	8,994,695				8,994,695
臺北榮民總醫院	7,049,357				7,049,357
臺中榮民總醫院	898,582				898,582
高雄榮民總醫院	895,487				895,487
屏東榮民總醫院	151,269				151,269
合 計	9,806,720				9,806,720

兵輔導委員會

作業基金

擴充資金來源明細表

115年度

單位：新臺幣千元

金 計 %	借		資		合 計	
	國 內 借 款	國 外 借 款	小 金 額	%	金 額	%
24.83	2,225,000		2,225,000	75.17	2,960,098	24.60
23.06	2,225,000		2,225,000	76.94	2,892,024	24.04
0.02	1,962,000		1,962,000	99.98	1,962,408	16.31
100.00					450,000	3.74
0.01	263,000		263,000	99.99	263,027	2.19
100.00					216,589	1.80
100.00					68,074	0.57
100.00					68,074	0.57
100.00					9,071,622	75.40
100.00					76,927	0.64
100.00					12,061	0.10
100.00					46,159	0.38
100.00					10,871	0.09
100.00					306	0.00
100.00					7,530	0.06
100.00					8,994,695	74.76
100.00					7,049,357	58.59
100.00					898,582	7.47
100.00					895,487	7.44
100.00					151,269	1.26
81.51	2,225,000		2,225,000	18.49	12,031,720	100.00

國軍退除役官

榮民醫療

固定資產建設改良擴充

中華民國

項 目	全 部										目 標 能 量	
	資 金 來 源											
	投 資 總 額	自 有 資 金					外 資	借 金				
		營 資	運 金	出 售 不 適 用 資 產	國 庫 撥 款	其 他						
專案計畫	25,764,330	16,364,330					9,400,000					
繼續計畫	19,834,000	10,434,000					9,400,000					
臺中榮民總醫院第三醫療大樓興辦計畫	8,500,000	3,000,000					5,500,000				臺中榮民總醫院因應中部地區民眾之醫療需求，擴充重症治療照護能量、符合新制評鑑基準及引進AI智能醫療科技，精實醫療作業環境等規劃興建地下6層、地上13層之大樓，總樓地板面積 98,190.66 平方公尺。	
臺中榮民總醫院質子治療中心興辦計畫	2,982,000	2,982,000									臺中榮民總醫院為提供臺灣中南部癌症患者高品質的質子治療服務，整合介入放射診療、放射治療，提供癌病治療之多重、完善及全面的醫療策略等，規劃興建地下1層、地上4層之大樓，總樓地板面積 9,987.85平方公尺。	
臺中榮民總醫院科技大樓興辦計畫	4,082,000	182,000					3,900,000				臺中榮民總醫院為配合國家政策方向、推動新型態臨床試驗，並建立資源與創新能量匯聚的產學技轉與育成中心，以擴大與學術界及生醫界合作，同時吸引優秀研究人才，提高臨床醫學的發展和推動醫療科學之創新，規劃興建地下2層、地上10層之大樓，總樓地板面積約45,085平方公尺。	

兵輔導委員會

作業基金

計畫預期進度明細表

115年度

單位：新臺幣千元

計				畫				預				算				數			
								本		年		度		截至本年度累計數					
進	度	起	資	內	收	金	占	占	金	占	金	占	占	占	占	占	占	占	占
迄	年	月	本	部	回	成	全	全	額	部	額	部	額	部	額	部	額	部	部
			率	報	年	率	畫	畫		%		%		%		%		%	%
			3.00	3.89	28				2,960,098	11.49			7,850,262	30.47					
			3.00	4.54	25				2,892,024	14.58			7,782,188	39.24					
107.10-119.08			3.00	3.89	28				1,962,408	23.09			4,266,818	50.20					
111.03-115.08			3.00	4.54	25				450,000	15.09			2,982,000	100.00					
113.03-117.07			3.00	5.36	24				263,027	6.44			288,532	7.07					

兵輔導委員會

作業基金

計畫預期進度明細表

115年度

單位：新臺幣千元

計畫				預算數					
進 迄	度 年	起 月	資 金 成 本 率 (%)	內 部 報 酬 率 (%)	收 回 年 限 (年)	本 年 度		截 至 本 年 度 累 計 數	
						金 額	占 全 部 計 畫 %	金 額	占 全 部 計 畫 %
			3.00	-5.33		216,589	5.07	244,838	5.73
						68,074	1.15	68,074	1.15
			10.00	13.46	12	68,074	1.15	68,074	1.15
						9,071,622	96.04	9,127,593	96.64
						76,927	17.08	132,898	29.50
						12,061	13.09	68,032	73.82
						46,159	47.43	46,159	47.43
						10,871	4.49	10,871	4.49
						306	4.85	306	4.85
						7,530	58.49	7,530	58.49

兵輔導委員會

作業基金

計畫預期進度明細表

115年度

單位：新臺幣千元

計畫				預算數					
進 迄	度 年	起 月	資 金 成 本 率 (%)	內 部 報 酬 率 (%)	收 回 年 限 (年)	本 年 度		截 至 本 年 度 累 計 數	
						金 額	占 全 部 計 畫 %	金 額	占 全 部 計 畫 %
						8,994,695	100.00	8,994,695	100.00
						7,049,357	100.00	7,049,357	100.00
						898,582	100.00	898,582	100.00
						895,487	100.00	895,487	100.00
						151,269	100.00	151,269	100.00

國軍退除役官兵輔導委員會
榮民醫療作業基金
資產折舊明細表

中華民國115年度

單位：新臺幣千元

項 目	不動產、廠房及設備							其 他	合 計
	土 地 改良物	房 屋 及 建 築	機 械 及 設 備	交 通 及 運 輸 設 備	什 項 設 備	租 賃 資 產	租 賃 權 益 改 良		
前年度決算資產原值	312,555	37,470,179	40,029,911	1,072,396	5,221,771	12,172	2,230	9,407,606	93,528,820
上年度預計增減資產原值	54,841	2,326,900	2,568,927	46,629	231,779		5,046		5,234,122
本年度預計增減資產原值	37,520	263,470	2,432,184	13,984	233,102				2,980,260
本年度(12月底)止資產總額	404,916	40,060,549	45,031,022	1,133,009	5,686,652	12,172	7,276	9,407,606	101,743,202
本年度應提折舊額	10,220	776,678	3,226,044	65,912	184,164	62	504	238,297	4,501,881
醫療成本	7,194	577,210	2,624,687	47,112	140,060		504	171,367	3,568,134
門診醫療成本	3,555	245,651	1,152,877	21,099	58,122			79,982	1,561,286
住院醫療成本	3,623	317,332	1,465,033	25,685	78,005		504	91,242	1,981,424
其他醫療成本	16	14,227	6,777	328	3,933			143	25,424
管理及總務費用	2,242	69,614	309,768	10,775	23,337			46,735	462,471
研究發展及訓練費用	784	70,469	276,328	5,436	17,098			20,195	390,310
研究發展費用	403	38,138	151,120	2,704	9,786			19,425	221,576
訓練費用	381	32,331	125,208	2,732	7,312			770	168,734
業務外費用		59,385	15,261	2,589	3,669	62			80,966
雜項費用		59,385	15,261	2,589	3,669	62			80,966

註：本表其他係代管資產，本年度(12月底)止資產總額不包括土地1,778,812千元及非折舊性代管資產52,836千元。

國軍退除役官兵輔導委員會
榮民醫療作業基金
資產報廢明細表

中華民國115年度

單位：新臺幣千元

項 目	帳 面 價 值			殘 餘 價 值	未 實 現 重 估 增 值 減 少 數	報 廢 損 失
	成 本 或 重 估 價 值	已 提 折 舊 額	淨 額			
不動產、廠房及設備	397,121	397,121				
土地改良物						
房屋及建築						
機械及設備	369,482	369,482				
交通及運輸設備	7,300	7,300				
什項設備	20,339	20,339				
租賃權益改良						
投資性不動產						
其他資產						
待處理資產						

國軍退除役官兵輔導委員會
榮民醫療作業基金
長期債務舉借及償還明細表

中華民國115年度

單位：新臺幣千元

借(還)款項目	債權人	借款年度	償還期間		本年度舉借數	本年度償還數	說明
			起	止			
臺中榮民總醫院第三醫療大樓興辦計畫	金融機構	115-117	116年1月	136年12月	1,962,000		
臺中榮民總醫院科技大樓興辦計畫	金融機構	115-117	116年1月	136年12月	263,000		
合計					2,225,000		

國軍退除役官兵輔導委員會
榮民醫療作業基金
長期債務舉借餘額明細表

中華民國115年12月31日

單位：新臺幣千元

債務項目	借款年度	償還期間		預計債務餘額	償還財源			備註
		起	止		營運資金	出售資產	其他	
臺中榮民總醫院第三醫療大樓興辦計畫	115-117	116年1月	136年12月	1,962,000	1,962,000			
臺中榮民總醫院科技大樓興辦計畫	115-117	116年1月	136年12月	263,000	263,000			
合計				2,225,000	2,225,000			

國軍退除役官兵輔導委員會
榮民醫療作業基金
基金數額增減明細表

中華民國115年度

單位：新臺幣千元

項 目	金 額	說 明
期初基金數額	60,176,598	
加：	1,400,000	
以前年度公積撥充	1,400,000	
賸餘撥充		
以國有財產撥充		
國庫增撥數		
其他		
減：		
填補短絀		
折減基金繳庫		
其他		
期末基金數額	61,576,598	

國軍退除役官兵輔導委員會
榮民醫療作業基金
購置無形資產明細表

中華民國115年度

單位：新臺幣千元

前 決	年 算	度 數	上 預	年 算	度 數	科 目 及 業 務 項 目	本 預	年 算	度 數	說 明
		1,921			3,457	專利權			4,422	
		1,921			3,457	取得專利權			4,422	依業務需要，編列取得專利權4,422千元，主要係研發項目經經濟部智慧財產局審查核准，取得專利權，參考近3年專利權取得成本估列。
		201,987			177,120	電腦軟體			290,673	
		201,987			177,120	購置電腦軟體費			290,673	依業務需要，編列資訊軟體購置費215,173千元及資訊系統開發費75,500千元，主要係依政府電子採購網之價格及報價單，並參考前次合約金額估算編列。
		8				其他無形資產				
		8				取得其他無形資產				
		203,917			180,577	總計			295,095	

本頁空白

預算參考表

國軍退除役官兵輔導委員會
榮民醫療作業基金
預計平衡表

中華民國115年12月31日

單位：新臺幣千元

113年12月31日 實 際 數	科 目	115年12月31日 預 計 數	114年12月31日 預 計 數	比 較 增 減
137,421,162	資產	155,507,778	142,556,847	12,950,931
55,583,220	流動資產	63,000,472	58,187,379	4,813,093
32,420,838	現金	41,087,902	36,119,015	4,968,887
5,357,000	流動金融資產	5,357,000	5,357,000	
14,519,853	應收款項	13,203,665	13,316,441	-112,776
1,683,972	存貨	1,732,264	1,796,019	-63,755
1,411,142	預付款項	1,426,373	1,402,759	23,614
190,414	短期貸墊款	193,268	196,145	-2,877
17,046,055	投資、長期應收款、貸墊款及準備金	16,778,484	16,751,541	26,943
16,865,559	非流動金融資產	16,601,259	16,576,859	24,400
180,496	準備金	177,225	174,682	2,543
61,238,195	不動產、廠房及設備	71,720,018	63,951,882	7,768,136
17,748,310	土地	23,399,845	17,749,415	5,650,430
32,436	土地改良物	104,184	76,884	27,300
24,455,333	房屋及建築	25,523,656	26,036,864	-513,208
13,063,590	機械及設備	12,514,219	12,938,597	-424,378
312,201	交通及運輸設備	250,828	295,456	-44,628
964,785	什項設備	1,087,226	1,017,949	69,277
1,569	租賃資產	238	300	-62
	租賃權益改良	4,542	5,046	-504
4,659,971	購建中固定資產	8,835,280	5,831,371	3,003,909
549,355	無形資產	586,215	511,574	74,641
549,355	無形資產	586,215	511,574	74,641
3,004,337	其他資產	3,422,589	3,154,471	268,118
1,321,626	遞延資產	1,954,061	1,645,552	308,509
1,682,044	什項資產	1,467,861	1,508,252	-40,391
667	待處理資產	667	667	
137,421,162	合 計	155,507,778	142,556,847	12,950,931

國軍退除役官兵輔導委員會
榮民醫療作業基金
預計平衡表

中華民國115年12月31日

單位：新臺幣千元

113年12月31日 實 際 數	科 目	115年12月31日 預 計 數	114年12月31日 預 計 數	比 較 增 減
39,711,896	負債	50,458,518	41,352,752	9,105,766
24,274,519	流動負債	26,907,832	25,728,613	1,179,219
	短期債務	239,121		239,121
24,149,171	應付款項	26,542,011	25,601,754	940,257
125,348	預收款項	126,700	126,859	-159
2,392	長期負債	7,252,692	189	7,252,503
2,392	長期債務	7,252,692	189	7,252,503
15,434,985	其他負債	16,297,994	15,623,950	674,044
3,435,102	遞延負債	3,573,154	3,467,191	105,963
11,999,884	什項負債	12,724,840	12,156,759	568,081
97,709,267	淨值	105,049,260	101,204,095	3,845,165
54,976,598	基金	61,576,598	60,176,598	1,400,000
54,976,598	基金	61,576,598	60,176,598	1,400,000
15,684,070	公積	19,374,218	14,935,921	4,438,297
4,984,070	資本公積	5,474,218	5,235,921	238,297
10,700,000	特別公積	13,900,000	9,700,000	4,200,000
22,617,930	累積餘絀	19,667,776	21,660,908	-1,993,132
22,617,930	累積賸餘	19,667,776	21,660,908	-1,993,132
4,430,668	淨值其他項目	4,430,668	4,430,668	
4,430,668	累積其他綜合餘絀	4,430,668	4,430,668	
137,421,162	合 計	155,507,778	142,556,847	12,950,931

註：1. 上年度預計數係就上年度預算數按實際業務狀況調整之數額（即原有之調整後預計數）。

2. 115年12月31日預計信託代理與保證資產(負債)2,360,662千元，包括保管品(應付保管品)278,085千元及保證品(應付保證品)2,082,577千元。

3. 本年度預計數「什項資產」項下「代管資產」及「應付代管資產」11,239,254千元及5,416,248千元，較上年度預計數11,241,851千元及5,657,142千元，分別減少2,597千元及減少240,894千元。

4. 本年度辦理代管資產相關修繕工程，預算數398,008千元。

國軍退除役官兵輔導委員會
榮民醫療作業基金
5年來主要營運項目分析表

中華民國115年度

單位：新臺幣千元

年 度 及 項 目	單 位	數 量	單 位 成 本 (元)	預 (決) 算 數	說 明
本年度預算數					
門診病患醫療	人次	10,218,373	3,386.10	34,600,394	
住院病患醫療	人日	3,609,442	10,781.32	38,914,537	
上年度預算數					
門診病患醫療	人次	9,747,459	3,327.07	32,430,491	
住院病患醫療	人日	3,606,659	10,078.66	36,350,297	
前年度決算數					
門診病患醫療	人次	9,749,670	3,394.68	33,096,995	
住院病患醫療	人日	3,361,702	10,561.83	35,505,728	
112年度決算數					
門診病患醫療	人次	9,316,075	3,326.93	30,993,931	
住院病患醫療	人日	3,327,857	9,878.26	32,873,441	
111年度決算數					
門診病患醫療	人次	8,714,390	3,278.24	28,567,837	
住院病患醫療	人日	3,203,220	9,577.65	30,679,316	

國軍退除役官兵輔導委員會
榮民醫療作業基金
員工人數彙計表

中華民國115年度

單位：人

科 目	上年度最高可 進用員額數	本 年 度 增 減 (-) 數	本年度最高可 進用員額數	說 明
業務支出部分：	11,656	373	12,029	
專任人員	11,504	373	11,877	
職員	9,713	425	10,138	
技工	205	-22	183	
工友	270	-30	240	
聘用	1,316		1,316	
管理會委員	15		15	
兼任人員	137		137	
總 計	11,656	373	12,029	

註：1. 預計進用契僱人力14,533人，其中計時與計件人員3,928人(實習醫學生127人、行政人員3,801人)；專技人員10,605人(醫師1,350人、護理人員6,469人、其他醫事人員2,027人、非醫事技術人員759人)。

2. 勞務承攬人力4,904人(環保廢棄物清理63人、營養膳食勞務345人、環境及設備維護保養1,956人、照顧服務員762人、醫療行政雜務1,490人、安全維護警衛勤務288人)。

本頁空白

國軍退除役官

榮民醫療

用人費用

中華民國

科 目	正 式 員 額 薪 資	聘 僱 人 員 薪 資	加 (夜) 班 費	津 貼	獎 金			
					年 終 獎 金	考 績 獎 金	績 效 獎 金	其 他
業務總支出部分：	8,427,196	997,743	1,006,829		1,171,183	946,335	8,244,607	
醫療成本	6,831,538	691,254	911,664		955,162	796,750	6,549,941	
正式人員	6,831,538		854,018		864,176	796,750	5,778,689	
聘僱人員		691,254	57,646		90,986		771,252	
兼任人員								
其他業務成本	84,544	270					52	
正式人員	84,544						52	
聘僱人員		270						
管理及總務費用	694,258	13,068	36,920		89,500	67,669	383,827	
正式人員	694,258		36,807		86,213	67,669	378,516	
聘僱人員		13,068	113		3,287		5,311	
研究發展及訓練費用	816,856	293,151	58,245		126,521	81,916	1,310,787	
正式人員	816,856		48,345		95,871	81,916	1,157,914	
聘僱人員		293,151	9,900		30,650		152,873	
兼任人員								
合 計	8,427,196	997,743	1,006,829		1,171,183	946,335	8,244,607	

註：1. 預計進用契僱人力12,736,719千元(計時與計件人員酬金2,644,245千元，專技人員酬金10,092,474千元)。

2. 勞務承攬3,490,554千元(環保廢棄物清理187,424千元，營養膳食勞務451,598千元，環境及設備維護保養1,379,823千元，照顧服務員393,830千元，醫療行政雜務911,730千元，安全維護警衛勤務166,149千元)。

3. 兼任人員(預計分攤陽明交通大學、中興大學及中山大學兼任醫師137員)用人費用133,610千元，包括薪資101,815千元，年終獎金12,738千元，退休金9,161千元，公保及健保費8,334千元，傷病醫藥費162千元，其他福利費1,400千元。

兵輔導委員會
作業基金
彙計表

115年度

單位：新臺幣千元

退休及卹償金		資遣費	福利費				提繳費	合計	兼任人員 用人費用	總計
退休金	卹償金		分擔 保險費	傷病 醫藥費	提撥 福利金	其他				
2,728,506	37,213	2,305	1,084,311	20,016		389,841	1,038	25,057,123	133,610	25,190,733
2,196,854	28,216	1,682	913,481	16,092		319,099	783	20,212,516	34,077	20,246,593
2,095,685	28,216	882	811,975	14,904		297,525	783	18,375,141		18,375,141
101,169		800	101,506	1,188		21,574		1,837,375		1,837,375
									34,077	34,077
			19					84,885		84,885
			16					84,612		84,612
			3					273		273
281,923	5,157	623	82,253	2,799		36,989	213	1,695,199		1,695,199
270,667	5,157	623	78,029	2,746		35,470	213	1,656,368		1,656,368
11,256			4,224	53		1,519		38,831		38,831
249,729	3,840		88,558	1,125		33,753	42	3,064,523	99,533	3,164,056
227,501	3,840		68,964	1,113		29,523	42	2,531,885		2,531,885
22,228			19,594	12		4,230		532,638		532,638
									99,533	99,533
2,728,506	37,213	2,305	1,084,311	20,016		389,841	1,038	25,057,123	133,610	25,190,733

4.獎金編列項目：

- (1) 年終獎金：依據行政院訂頒之軍公教人員年終工作獎金發給注意事項編列，預計發給11,398人，金額1,171,183千元。
- (2) 考績獎金：依據96年3月21日總統華總一義字第09600034561號令修正之公務人員考績法編列，預計發給10,141人，金額946,335千元。
- (3) 績效獎金：依據行政院103年7月30日院授人給字第1030041664號函核定修正之國軍退除役官兵輔導委員會所屬榮民總醫院經營績效獎金核發要點、行政院113年1月4日院授人給字第1124002304號函核定修正之公立醫療機構人員獎勵金發給要點及本會113年2月15日輔醫字第1130011346號函修正之國軍退除役官兵輔導委員會榮民總醫院所屬分院人員獎勵金發給要點編列，預計發給11,506人，金額8,244,607千元。

國軍退除役官

榮民醫療

各項費用

中華民國

前 年 度 決 算 數	上 年 度 預 算 數	科 目	本 年		
			合 計	醫 療	
				門 診	住 院
22,405,898	24,536,461	用人費用	25,190,733	8,331,794	11,795,336
6,873,578	8,199,272	正式員額薪資	8,427,196	2,738,384	4,032,618
840,286	1,096,390	聘僱及兼職人員薪資	1,099,558	240,440	477,238
841,936	893,959	加(夜)班費	1,006,829	347,055	561,297
10,064,307	10,040,233	獎金	10,374,863	3,546,707	4,728,866
2,501,576	2,842,059	退休及卹償金	2,774,880	940,976	1,270,670
	2,105	資遣費	2,305	623	997
1,282,863	1,460,783	福利費	1,504,064	517,266	723,255
1,352	1,660	提繳費	1,038	343	395
18,900,472	19,205,093	服務費用	21,067,212	6,723,470	9,121,969
1,339,021	1,209,622	水電費	1,405,840	432,409	655,892
64,747	88,315	郵電費	75,949	22,861	22,233
50,004	68,052	旅運費	65,234	6,070	4,673
65,697	53,142	印刷裝訂及公告費	53,670	12,861	11,463
1,613,254	1,519,140	修理保養及保固費	1,707,587	571,453	742,386
19,202	20,014	保險費	23,657	3,124	2,958
5,397,308	5,623,708	一般服務費	6,016,653	1,585,721	2,152,706
10,328,092	10,597,657	專業服務費	11,692,143	4,086,830	5,528,102
19,355	19,494	公關慰勞費	20,260		
3,792	5,949	推展費	6,219	2,141	1,556
34,084,336	32,031,788	材料及用品費	34,708,244	17,668,205	15,584,256
45,365	51,900	使用材料費	51,774	13,913	23,475
859,954	763,614	用品消耗	806,917	117,420	157,806
33,179,017	31,216,274	商品及醫療用品	33,849,553	17,536,872	15,402,975
438,654	587,904	租金與利息	643,456	203,798	265,612
4,928	10,253	地租及水租	9,897	569	500
4,796	19,021	房租	17,712	6,071	3,018
382,187	503,583	機器租金	541,042	172,914	253,590
22,135	24,622	交通及運輸設備租金	26,862	15,258	1,657
24,058	29,771	什項設備租金	29,757	8,986	6,847

**國軍退除役官
榮民醫療
各項費用**
中華民國

前 年 度 決 算 數	上 年 度 預 算 數	科 目	本 年		
			合 計	醫 療	
				門 診	住 院
549	654	利息	18,186		
4,718,475	4,652,871	折舊、折耗及攤銷	4,827,304	1,627,983	2,073,794
4,160,248	4,085,513	不動產、廠房及設備折舊	4,263,584	1,481,304	1,890,182
246,611	251,851	其他折舊性資產折舊	238,297	79,982	91,242
311,617	315,507	攤銷	325,423	66,697	92,370
41,602	37,782	稅捐與規費（強制費）	38,978	12,745	10,869
551	597	土地稅	623	32	
4,558	4,226	房屋稅	4,638	15	
28,756	26,229	消費與行為稅	26,303	10,314	9,138
7,737	6,730	規費	7,414	2,384	1,731
85,264	98,934	會費、捐助、補助、分攤、救助（濟）與交流活動費	107,330	20,105	25,302
60,692	63,227	會費	64,580	19,816	25,038
15,037	25,630	捐助、補助與獎助	40,150	240	240
59	77	分擔	73	49	24
9,475	10,000	補貼（償）、獎勵、慰問與救助（濟）	2,527		
51,805	32,700	短絀、賠償與保險給付	40,221	9,727	30,494
51,636	32,700	各項短絀	40,221	9,727	30,494
169		賠償給付			
1,114,695	365,478	其他	396,553	2,567	6,905
1,114,695	365,478	其他費用	396,553	2,567	6,905
81,841,200	81,549,011	合 計	87,020,031	34,600,394	38,914,537

註：本年度國外旅費38,490千元、大陸地區旅費83千元、公共關係費15,270千元、員工慰勞費4,990千元。

兵輔導委員會
作業基金
彙計表

115年度

單位：新臺幣千元

成		其 他		管理及總務		研 究 發 展 及 訓 練 費 用			財 務 費 用	其 他 業 務 外 用
其 他	合 計	業 務 成 本	費 用	研 究 發 展	訓 練	合 計			費 用	
								18,180	6	
25,539	3,727,316			600,999	239,521	174,082	413,603		85,386	
25,281	3,396,767			415,736	202,151	167,964	370,115		80,966	
143	171,367			46,735	19,425	770	20,195			
115	159,182			138,528	17,945	5,348	23,293		4,420	
148	23,762	11		8,813	89	184	273		6,119	
	32			52					539	
	15			36					4,587	
147	19,599	4		5,819	50		50		831	
1	4,116	7		2,906	39	184	223		162	
358	45,765			5,356	6,634	31,489	38,123		18,086	
358	45,212			5,356	3,434	9,669	13,103		909	
	480				3,200	21,820	25,020		14,650	
	73								2,527	
	40,221									
	40,221									
	9,472			238	2,715	756	3,471		383,372	
	9,472			238	2,715	756	3,471		383,372	
909,277	74,424,208	502,435		3,526,629	3,958,418	3,581,896	7,540,314	18,180	1,008,265	

國軍退除役官兵輔導委員會
榮民醫療作業基金
增購及汰舊換新管理用公務車輛明細表

中華民國115年度

單位：新臺幣千元

項目	單位	增購部分		汰舊換新部分		合計		說明
		數量	金額	數量	金額	數量	金額	
電動小客車	輛			1	1,850	1	1,850	臺北榮民總醫院蘇澳分院為供人員訪視及醫療作業共乘使用，以提升服務品質，於行政院107年7月24日院臺財字第1070182198B號函核定配置數範圍內，汰舊小客貨兩用車1輛換新電動小客車1輛，預計115年6月辦理。

註：1. 管理用車輛：經本表汰舊換新後，管理用車輛計有一般公務轎車35輛，油氣雙燃料車1輛，電動小客車1輛，42人座大客車1輛，21人座大客車28輛，8-9人座小客車23輛，6人座小客車1輛，7人座小客車1輛，8人座小客貨兩用車46輛，小客貨兩用車14輛，油電混合動力車1輛。

2. 其他車輛：本年度無增購或汰舊換新，其他車輛計有大貨車3輛，小貨車8輛，機車23輛，救護車35輛，身障車18輛，醫療巡迴車14輛。

國軍退除役官兵輔導委員會
榮民醫療作業基金
補辦預算明細表

中華民國115度

單位：新臺幣千元

項 目	金 額	辦 理 年 度	說 明
固定資產之建設、改良、擴充	125,396		
專案計畫	53,754		
臺中榮民總醫院科技大樓興辦計畫	25,505		
房屋及建築	25,505	114	配合計畫進度，依據行政院114年6月11日院授主基作字第1140201099號函同意辦理。
臺中榮民總醫院醫護宿舍大樓興辦計畫	28,249		
房屋及建築	28,249	114	配合計畫進度，依據行政院114年6月13日院授主基作字第1140010247號函同意辦理。
一般建築及設備計畫	71,642		
土地	53,000	113	臺中榮民總醫院埔里分院為購置鄰近市區門診部土地作為後續擴充使用，依據行政院113年10月25日院授主基作字第1130202070號函同意辦理。
房屋及建築	3,441	113	臺北榮民總醫院新竹分院為辦理「113年中央政府公有既有建築物及建築公共緊急避難空間能效改善及淨零示範補助計畫」，依據行政院113
什項設備	15,201	113	年10月23日院授輔醫字第1130077462號函同意辦理。

本頁空白

附 錄

國軍退除役官兵輔導委員會
榮民醫療作業基金
一般建築及設備計畫之分年性項目明細表

中華民國115年度

單位：新臺幣千元

科目名稱	項目名稱	期間	投資總額	分年預算數			備註
				以前年度 法定預算	本年度	以後年後	
房屋及建築	臺北榮民總醫院玉里分院震災重建多房間職務宿舍工程	113.01-116.12	92,154	55,971	12,061	24,122	
	高雄榮民總醫院手術室擴建工程(含泌尿外科整建及心肺中心改建)	115.01-116.12	97,315		46,159	51,156	
	高雄榮民總醫院既有手術室整修工程	115.01-117.12	241,863		10,871	230,992	
	高雄榮民總醫院洗腎室擴建工程	115.01-116.12	6,311		306	6,005	
	高雄榮民總醫院耳鼻喉科改建工程	115.01-116.12	12,873		7,530	5,343	

國軍退除役官兵輔導委員會

榮民醫療作業基金

立法院審議中央政府總預算案附屬單位預算所提決議及附帶決議辦理情形報告表

中華民國 114 年度

決議及附帶決議		辦理情形
項次	內容	
		114 年度中央政府總預算案附屬單位預算尚未經立法院審議通過。