

中華民國 115 年度

中央政府總預算案

國軍退除役官兵輔導委員會主管

國軍退除役官兵安置基金

清境農場附屬單位預算分預算  
(非營業部分)

國軍退除役官兵輔導委員會清境農場編



# 國軍退除役官兵輔導委員會

## 清境農場

### 目 次

中華民國115年度

一、業務計畫及預算說明.....	第	1~11	頁
二、預算主要表			
(一)收支餘絀預計表及說明.....	第	13~15	頁
(二)餘絀撥補預計表.....	第	16	頁
(三)現金流量預計表及補充說明.....	第	17~18	頁
三、預算明細表			
(一)勞務收入明細表.....	第	19	頁
(二)銷貨收入明細表.....	第	20	頁
(三)其他業務收入明細表.....	第	21	頁
(四)業務外收入明細表.....	第	23	頁
(五)勞務成本明細表及說明.....	第	24~27	頁
(六)銷貨成本明細表及說明.....	第	28~30	頁
(七)其他業務成本明細表及說明.....	第	31~32	頁
(八)業務費用明細表及說明.....	第	33~34	頁
(九)管理及總務費用明細表及說明.....	第	35~37	頁
(十)其他業務費用明細表及說明.....	第	38~39	頁
(十一)業務外費用明細表及說明.....	第	40~41	頁
(十二)固定資產建設改良擴充明細表.....	第	42~43	頁
(十三)固定資產建設改良擴充資金來源明細表.....	第	45	頁
(十四)固定資產建設改良擴充計畫預期進度明細表.....	第	46~47	頁
(十五)資產折舊明細表.....	第	48~49	頁
(十六)資產報廢明細表.....	第	50	頁
(十七)基金數額增減明細表.....	第	51	頁
(十八)購置無形資產明細表.....	第	52	頁
四、預算附表			
(一)成本彙總表.....	第	53	頁
(二)直接材料人工及製造費用明細表及說明.....	第	54~55	頁
五、預算參考表			
(一)預計平衡表.....	第	57~58	頁
(二)5年來主要營運項目分析表.....	第	59~60	頁
(三)員工人數彙計表.....	第	61	頁
(四)用人費用彙計表.....	第	62~63	頁
(五)各項費用彙計表.....	第	64~67	頁
(六)增購及汰舊換新管理用公務車輛明細表.....	第	68	頁



# 業務計畫及預算說明



清境農場

業務計畫及預算說明

中華民國 115 年度

壹、基金概況

一、設立宗旨

國軍退除役官兵輔導委員會於民國 50 年 2 月 20 日成立清境農場（以下簡稱本場），以輔導、安置榮民及滇緬回台之義民從事農業生產及發展觀光旅遊事業。主要任務乃充分利用農場資源，發展觀光旅遊事業，並輔導安置退除役官兵就業，安定榮民生活及社會秩序。

二、組織概況

本場置場長、副場長各 1 人，下設產銷輔導組、觀光行政組、主計室，分別掌理各項業務。

三、基金歸類及屬性

本場屬國軍退除役官兵安置基金之分預算單位，編製附屬單位預算之分預算。

貳、前年度及上年度已過期間預算執行情形（前年度決算結果及上年度預算截至 114 年 6 月 30 日止執行情形）

一、前（113）年度決算結果

- （一）業務收入：決算數 2 億 2,065 萬 6 千元，較預算數 2 億 7,653 萬 3 千元，減少 5,587 萬 7 千元，約 20.21%，主要係地震及颱風影響，仁愛鄉停班停課而休園，遊客人數較預期減少所致。
- （二）業務成本與費用：決算數 2 億 2,279 萬 9 千元，較預算數 2 億 3,268 萬 7 千元，減少 988 萬 8 千元，約 4.25%。
- （三）業務外收入：決算數 2,209 萬 3 千元，較預算數 908 萬 4 千元，增加 1,300 萬 9 千元，約 143.21%，主要係定期存款增加，將客房逾期定金及逾 5 年未兌換之聯合住宿券轉列雜項收入所致。
- （四）業務外費用：決算數 752 萬 8 千元，較預算數 836 萬 7 千元，減少 83 萬 9 千元，約 10.03%，主要係羊隻因疾病死亡較預計減少所致。
- （五）收支餘絀：以上收支相抵後，本年度賸餘決算數 1,242 萬 2 千元，較預算

國軍退除役官兵輔導委員會清境農場

## 業務計畫及預算說明

中華民國 115 年度

數 4,456 萬 3 千元，減少 3,214 萬 1 千元，約 72.12%。

## 二、上 (114) 年度截至 6 月底止預算執行情形

- (一) 業務收入：實際數 1 億 2,312 萬 4 千元，較預計數 1 億 3,307 萬 4 千元，減少 995 萬元，約 7.48%。
- (二) 業務成本與費用：實際數 1 億 1,383 萬 1 千元，較預計數 1 億 1,796 萬 1 千元，減少 413 萬元，約 3.50%。
- (三) 業務外收入：實際數 837 萬 9 千元，較預計數 517 萬 7 千元，增加 320 萬 2 千元，約 61.84%，主要係定期存款增加，將以前年度懸帳及逾 5 年未兌換之聯合住宿券轉列雜項收入所致。
- (四) 業務外費用：實際數 454 萬 9 千元，較預計數 507 萬 7 千元，減少 52 萬 8 千元，約 10.40%，主要係羊隻因疾病死亡較預期減少，致費用減少。
- (五) 收支餘絀：收支相抵後，實際賸餘 1,312 萬 3 千元，較預計賸餘 1,521 萬 3 千元，減少 209 萬元，約 13.74%。
- (六) 固定資產之建設改良與擴充：實際數 358 萬 7 千元，預計數 645 萬元，執行率 55.61%，主要係觀山公廁整修工程較原規劃期程落後所致。

## 參、業務計畫

## 一、營運計畫

## (一) 農產品供銷目標

1. 果品：獼猴桃預計產銷量 300 公斤，與上年度預算數相同；預計收入 6 萬元，與上年度預算數相同；預計成本 3 萬元，與上年度預算數相同。
2. 茶葉：預計產銷量 700 公斤，較上年度預算數 720 公斤，減少 20 公斤；預計收入 350 萬元，較上年度預算數 360 萬元，減少 10 萬元，主要係茶樹採自然農法，遇病蟲害無法噴灑藥劑，罹病則茶樹枯死缺株，致產量減少；預計成本 184 萬 5 千元，較上年度預算數 187 萬 7 千元，減少 3 萬 2 千元，主要係產量減少，相關成本減少所致。
3. 其他：段木香菇上年度無生產，經評估可恢復生產。預計產銷量 30 公斤；

國軍退除役官兵輔導委員會

清境農場

業務計畫及預算說明

中華民國 115 年度

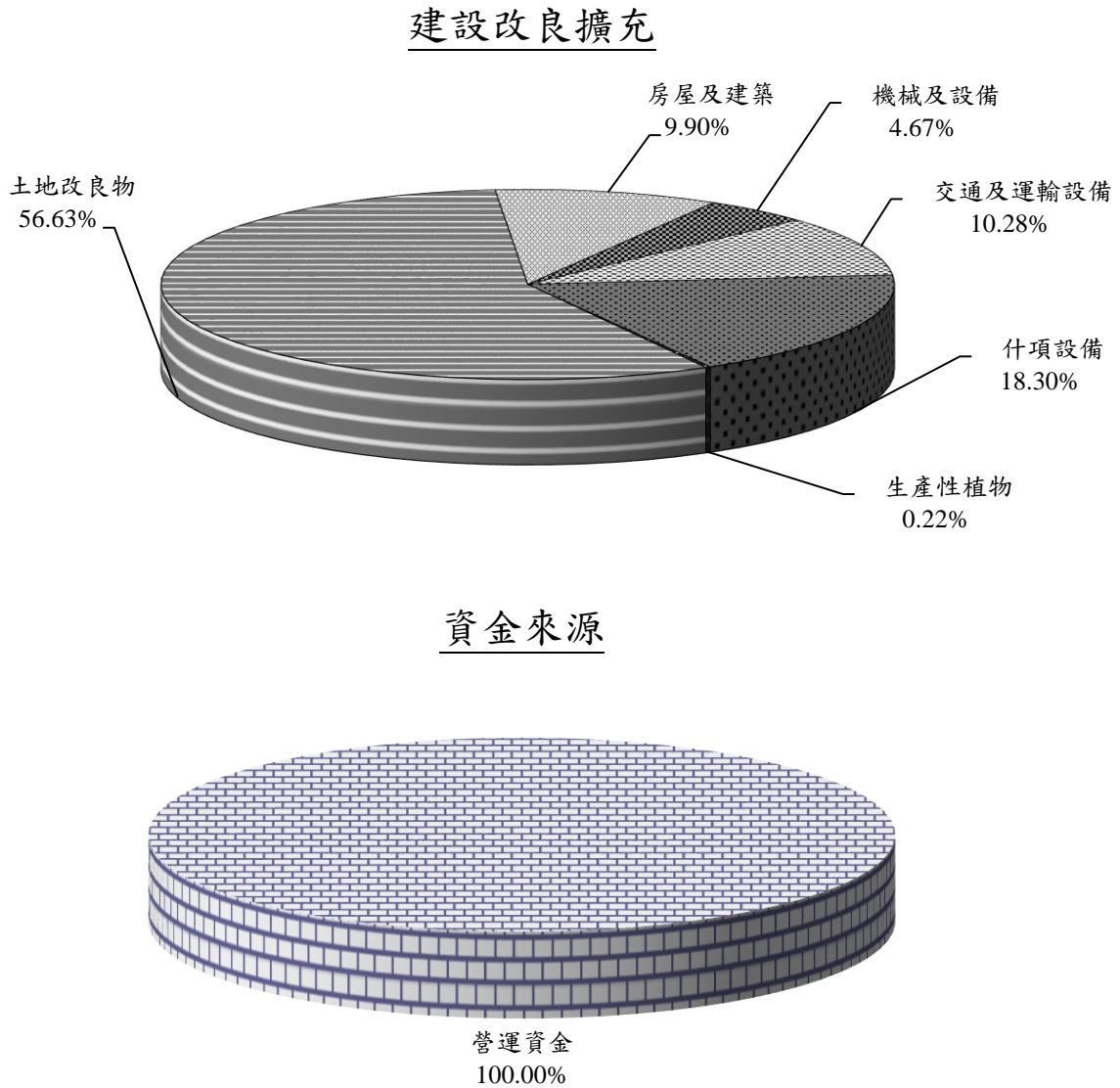
預計收入 9 萬元，預計成本 3 萬元，較上年度增加如列數。

- (二) 旅遊服務目標：觀光旅遊預計收入 2 億 6,473 萬 2 千元，較上年度預算數 2 億 5,289 萬 6 千元，增加 1,183 萬 6 千元；預計成本 1 億 9,726 萬 2 千元，較上年度預算數 1 億 8,561 萬 5 千元，增加 1,164 萬 7 千元。
- (三) 委託經營目標：預計收入 2,145 萬元，較上年度預算數 2,260 萬元，減少 115 萬元；預計成本 153 萬 9 千元，較上年度預算數 154 萬 8 千元，減少 9 千元。

二、固定資產之建設、改良、擴充與其資金來源

- (一) 一般建築及設備計畫：本年度預算編列 2,295 萬 5 千元，均係一次性項目，並由營運資金支應，編列項目如下：
  1. 土地改良物 1,300 萬元，係辦理大自然及 14 號牧區鐵絲圍籬整修工程，草原木棧道整修工程。
  2. 房屋建築及設備 227 萬 2 千元，係國民賓館客房整新工程(第二期)。
  3. 機械及設備 107 萬 3 千元，係汰換草原伺服器主機，採購鏈鋸機及吹葉機。
  4. 交通及運輸設備 236 萬元，係公務車增購及汰換、現有貨車加裝傾卸斗及採購農地搬運車。
  5. 什項設備 420 萬元，係國民賓館及青青草原營運設備更新及汰換。
  6. 生產性植物 5 萬元，係青心烏龍種植、栽培及管理。
- (二) 固定資產建設改良擴充及資金來源圖，詳圖一。

圖一 115年度固定資產建設改良擴充及資金來源



單位：新臺幣千元

建設改良擴充	115年度預算	資金來源	115年度預算
不動產、廠房及設備	22,955	營運資金	22,955
土地改良物	13,000		
房屋及建築	2,272		
機械及設備	1,073		
交通及運輸設備	2,360		
什項設備	4,200		
生產性植物	50		
合計	22,955	合計	22,955

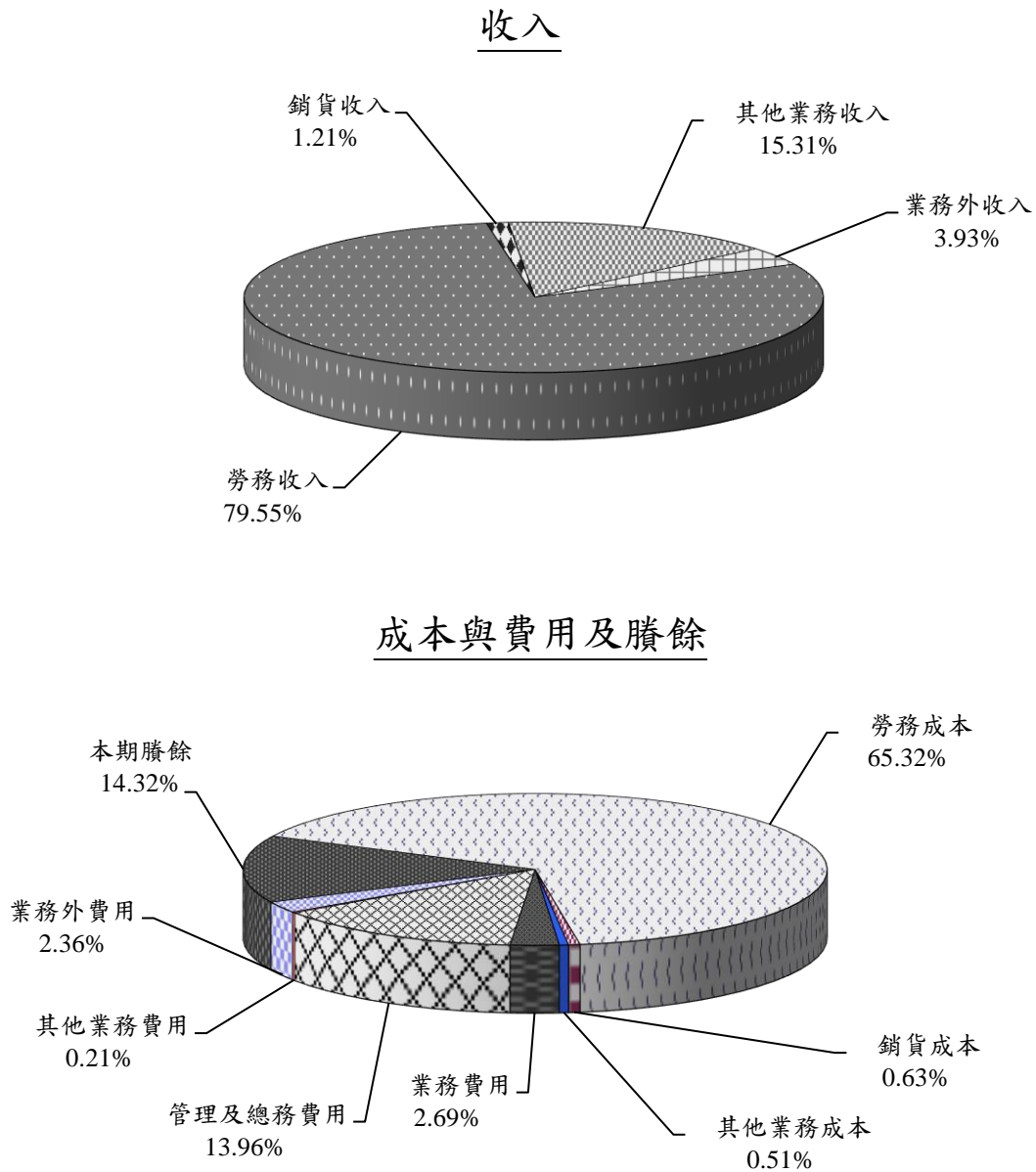
國軍退除役官兵輔導委員會  
清境農場  
業務計畫及預算說明  
中華民國 115 年度

肆、預算概要

一、業務收支及餘絀之預計

- (一) 業務收入 2 億 9,010 萬 2 千元，較上年度預算數 2 億 7,942 萬 6 千元，增加 1,067 萬 6 千元，約 3.82%。
- (二) 業務成本與費用 2 億 5,161 萬 7 千元，較上年度預算數 2 億 3,692 萬 7 千元，增加 1,469 萬元，約 6.20%。
- (三) 業務外收入 1,188 萬 2 千元，較上年度預算數 1,035 萬 6 千元，增加 152 萬 6 千元，約 14.74%，主要係預期利息收入及資產使用及權利金收入增加所致。
- (四) 業務外費用 713 萬 9 千元，較上年度預算數 860 萬 1 千元，減少 146 萬 2 千元，約 17.00%，主要係預期羊隻因疾病死亡數減少所致。
- (五) 業務總收支相抵後，計賸餘 4,322 萬 8 千元，較上年度預算賸餘 4,425 萬 4 千元，減少 102 萬 6 千元，約 2.32%。
- (六) 本年度及最近五年度收入、成本與費用及賸餘圖表，詳圖二、三。

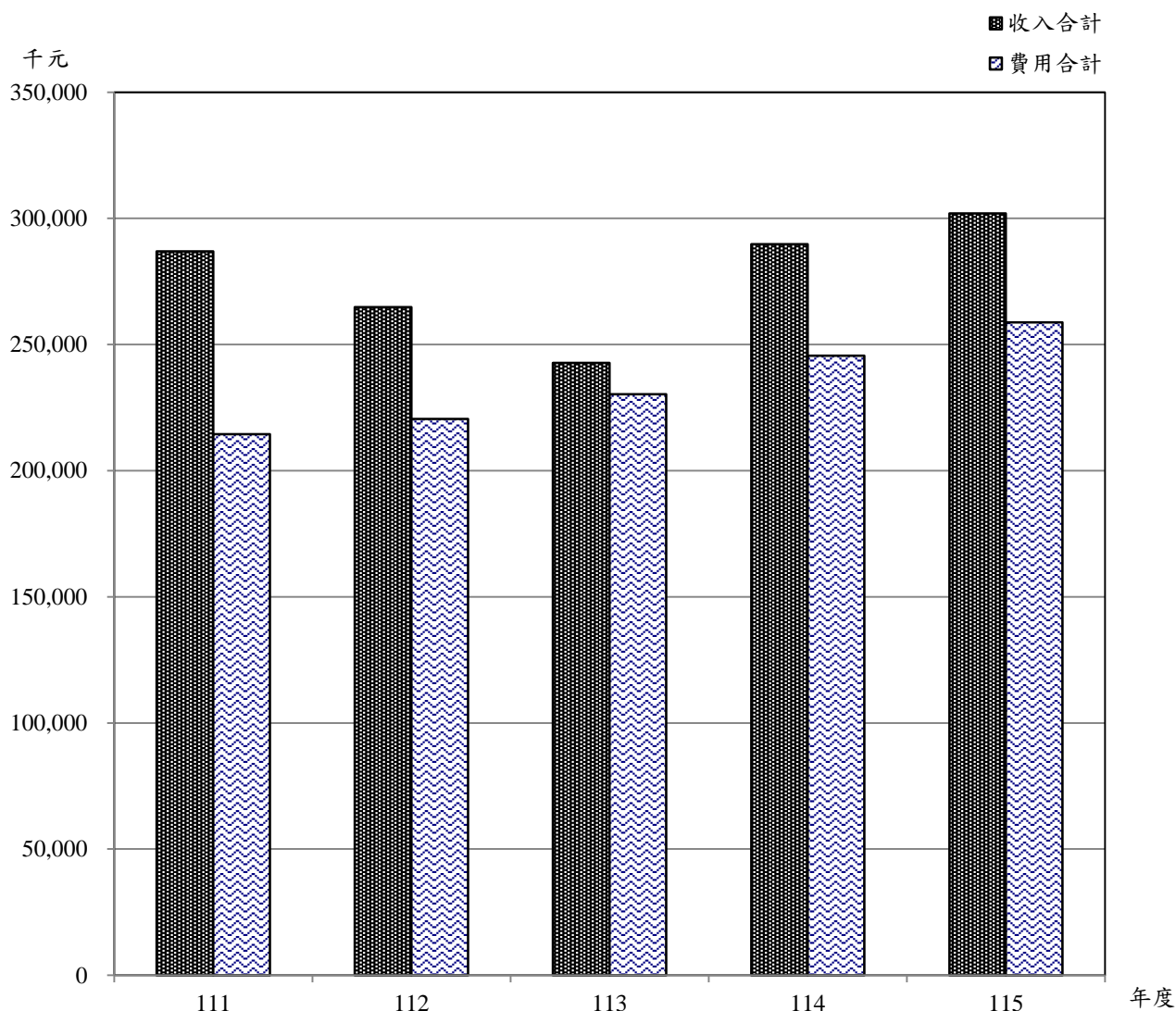
圖二 115年度收入、成本與費用及賸餘



單位：新臺幣千元

收入	115年度預算	成本與費用及賸餘	115年度預算
<b>業務收入</b>	<b>290,102</b>	<b>業務成本與費用</b>	<b>251,617</b>
勞務收入	240,232	勞務成本	197,262
銷貨收入	3,650	銷貨成本	1,905
其他業務收入	46,220	其他業務成本	1,539
<b>業務外收入</b>	<b>11,882</b>	業務費用	8,109
		管理及總務費用	42,156
		其他業務費用	646
		業務外費用	7,139
		本期賸餘	43,228
<b>收入總額</b>	<b>301,984</b>	<b>成本、費用及賸餘總額</b>	<b>301,984</b>

圖三 最近五年收入與費用



單位：新臺幣千元

項目 \ 年度	111年度決算	112年度決算	113年度決算	114年度預算	115年度預算
<b>收入</b>					
業務收入	243,285	246,462	220,656	279,426	290,102
業務外收入	43,645	18,374	22,093	10,356	11,882
<b>收入合計</b>	<b>286,930</b>	<b>264,836</b>	<b>242,749</b>	<b>289,782</b>	<b>301,984</b>
<b>費用</b>					
業務成本與費用	206,410	212,077	222,799	236,927	251,617
業務外費用	8,020	8,418	7,528	8,601	7,139
<b>費用合計</b>	<b>214,430</b>	<b>220,496</b>	<b>230,327</b>	<b>245,528</b>	<b>258,756</b>
<b>本期賸餘</b>	<b>72,500</b>	<b>44,340</b>	<b>12,422</b>	<b>44,254</b>	<b>43,228</b>

註：1.111至113年度決算數為審定決算數；114年度預算經立法程序公布者，為法定預算數，未完成相關程序者，為預算案數。以下各表同。

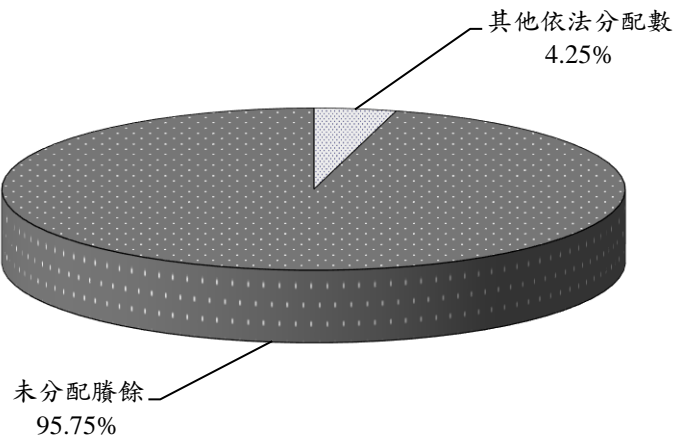
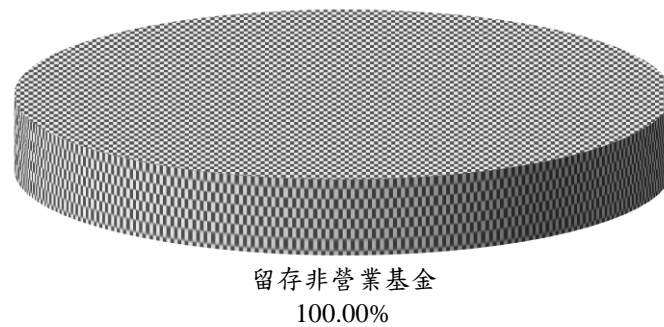
2.決算數之和與總數略有出入，係四捨五入關係。

國軍退除役官兵輔導委員會  
清境農場  
業務計畫及預算說明  
中華民國 115 年度

二、餘絀撥補之預計

- (一) 賸餘之部：本年度預算賸餘 4,322 萬 8 千元，連同以前年度未分配賸餘 4 億 1,133 萬 1 千元，共有賸餘 4 億 5,455 萬 9 千元，除其他依法分配數 1,930 萬 5 千元外，其餘 4 億 3,525 萬 4 千元，留待以後年度處理。
- (二) 本年度及最近五年賸餘分配情形圖表，詳圖四、五。

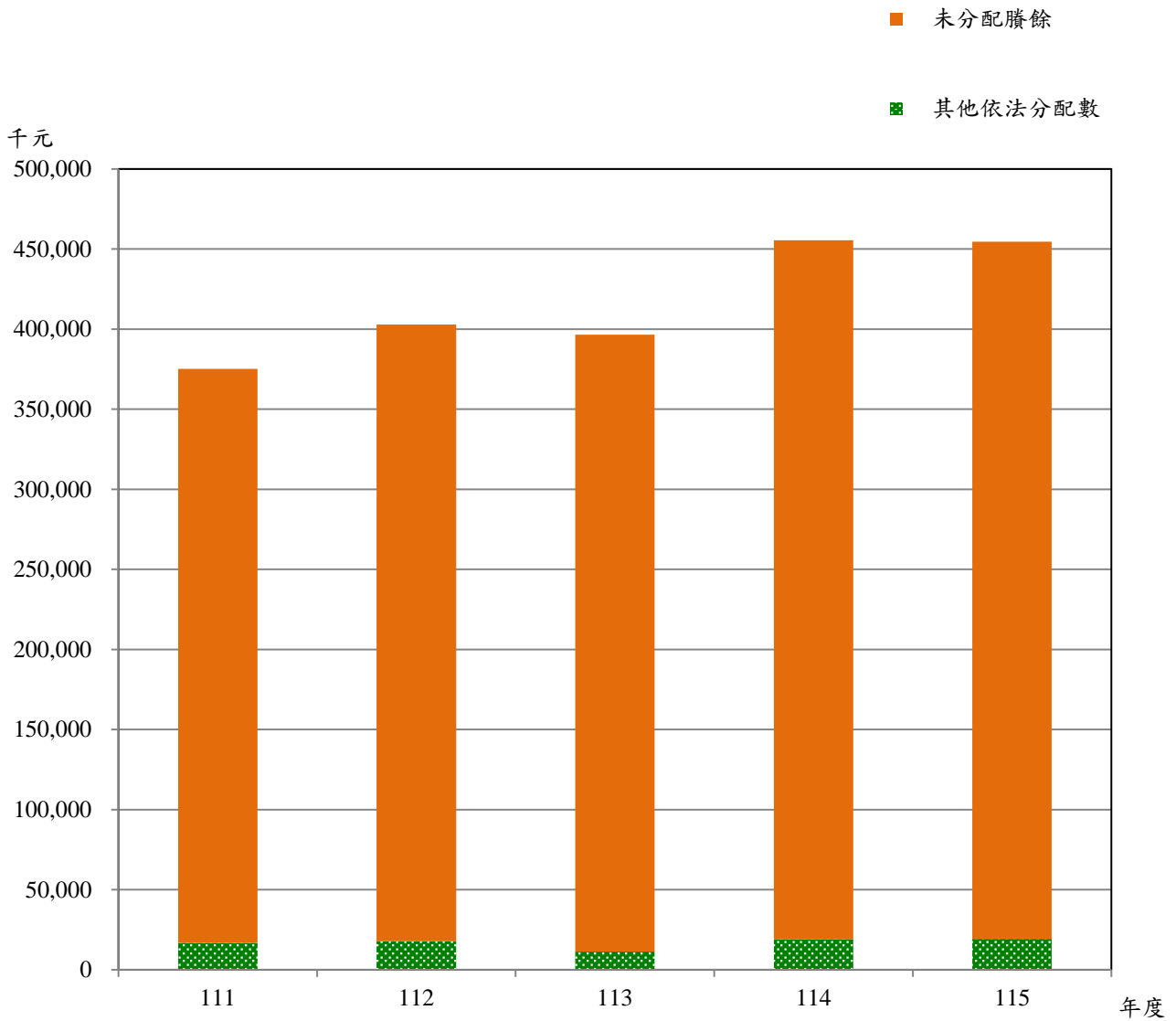
圖四 115年度賸餘分配

按分配程序分按所得對象分

單位：新臺幣千元

按分配程序分	115年度預算	按所得對象分	115年度預算
其他依法分配數	19,305	留存非營業基金	454,559
未分配賸餘	435,254		
合計	454,559	合計	454,559

圖五 最近五年賸餘分配



單位：新臺幣千元

項目 \ 年度	111年度決算	112年度決算	113年度決算	114年度預算	115年度預算
<b>賸餘分配</b>					
其他依法分配數	16,706	17,749	11,416	19,077	19,305
未分配賸餘	358,556	385,147	385,147	436,429	435,254
<b>合計</b>	<b>375,263</b>	<b>402,896</b>	<b>396,563</b>	<b>455,506</b>	<b>454,559</b>

國軍退除役官兵輔導委員會  
清境農場  
業務計畫及預算說明  
中華民國 115 年度

三、現金流量之預計

- (一) 業務活動之淨現金流入 7,934 萬 8 千元，包括：
1. 本期賸餘 4,322 萬 8 千元。
  2. 利息股利之調整減少 514 萬 1 千元，係利息收入之數。
  3. 調整項目增加 3,612 萬元，包括提列折舊 3,747 萬 9 千元、攤銷 11 萬 6 千元及遞延收入轉列收入 147 萬 5 千元。
  4. 收取利息 514 萬 1 千元。
- (二) 投資活動之淨現金流出 2,313 萬元，係增加不動產、廠房及設備 2,295 萬 5 千元、無形資產 17 萬 5 千元。
- (三) 籌資活動之淨現金流出 1,930 萬 5 千元，係解繳投資報酬之數。
- (四) 現金及約當現金淨增 3,691 萬 3 千元，係期末現金 3 億 1,187 萬 2 千元，較期初現金 2 億 7,495 萬 9 千元增加之數。

本 頁 空 白

# 預算主要表



## 國軍退除役官兵輔導委員會

## 清境農場

## 收支餘絀預計表

中華民國115年度

單位：新臺幣千元

前年度決算數		科目	本年度預算數		上年度預算數		比較增減(-)	
金額	%		金額	%	金額	%	金額	%
220,656	100.00	業務收入	290,102	100.00	279,426	100.00	10,676	3.82
172,596	78.22	勞務收入	240,232	82.81	227,659	81.47	12,573	5.52
172,596	78.22	服務收入	240,232	82.81	227,659	81.47	12,573	5.52
4,483	2.03	銷貨收入	3,650	1.26	3,660	1.31	-10	0.27
4,385	1.99	製成品銷貨收入	3,500	1.21	3,600	1.29	-100	2.78
98	0.04	農產品銷貨收入	150	0.05	60	0.02	90	150.00
43,578	19.75	其他業務收入	46,220	15.93	48,107	17.22	-1,887	3.92
228	0.10	當期原始認列農產品 之賸餘	270	0.09	270	0.10	-	-
43,350	19.65	雜項業務收入	45,950	15.84	47,837	17.12	-1,887	3.94
222,799	100.97	業務成本與費用	251,617	86.73	236,927	84.79	14,690	6.20
177,743	80.55	勞務成本	197,262	68.00	185,615	66.43	11,647	6.27
177,743	80.55	服務成本	197,262	68.00	185,615	66.43	11,647	6.27
2,246	1.02	銷貨成本	1,905	0.66	1,907	0.68	-2	0.10
2,199	1.00	製成品銷貨成本	1,845	0.64	1,877	0.67	-32	1.70
47	0.02	農產品銷貨成本	60	0.02	30	0.01	30	100.00
1,550	0.70	其他業務成本	1,539	0.53	1,548	0.55	-9	0.58
1,550	0.70	雜項業務成本	1,539	0.53	1,548	0.55	-9	0.58
5,851	2.65	業務費用	8,109	2.80	8,002	2.86	107	1.34
5,851	2.65	業務費用	8,109	2.80	8,002	2.86	107	1.34
35,272	15.99	管理及總務費用	42,156	14.53	39,726	14.22	2,430	6.12
35,272	15.99	管理費用及總務費用	42,156	14.53	39,726	14.22	2,430	6.12
137	0.06	其他業務費用	646	0.22	129	0.05	517	400.78
137	0.06	雜項業務費用	646	0.22	129	0.05	517	400.78
-2,143	-0.97	業務賸餘(短絀)	38,485	13.27	42,499	15.21	-4,014	9.44
22,093	10.01	業務外收入	11,882	4.10	10,356	3.71	1,526	14.74
5,901	2.67	財務收入	5,141	1.77	3,807	1.36	1,334	35.04
5,901	2.67	利息收入	5,141	1.77	3,807	1.36	1,334	35.04
16,193	7.34	其他業務外收入	6,741	2.32	6,549	2.34	192	2.93
2,417	1.10	資產使用及權利金收 入	4,998	1.72	1,870	0.67	3,128	167.27
36	0.02	違規罰款收入	18	0.01	18	0.01	-	-
1,475	0.67	受贈收入	1,475	0.51	1,475	0.53	-	-
12,264	5.56	雜項收入	250	0.09	3,186	1.14	-2,936	92.15
7,528	3.41	業務外費用	7,139	2.46	8,601	3.08	-1,462	17.00

## 國軍退除役官兵輔導委員會

## 清境農場

## 收支餘絀預計表

中華民國115年度

單位：新臺幣千元

前年度決算數		科目	本年度預算數		上年度預算數		比較增減 (-)	
金額	%		金額	%	金額	%	金額	%
7,528	3.41	其他業務外費用	7,139	2.46	8,601	3.08	-1,462	17.00
28	0.01	財產交易短絀	-	-	-	-	-	-
7,500	3.40	雜項費用	7,139	2.46	8,601	3.08	-1,462	17.00
14,565	6.60	業務外賸餘(短絀)	4,743	1.63	1,755	0.63	2,988	170.26
12,422	5.63	本期賸餘(短絀)	43,228	14.90	44,254	15.84	-1,026	2.32

註：百分比及前年度決算細數之和與總數或略有出入，係四捨五入關係。以下各表同。

國軍退除役官兵輔導委員會清境農場**收支餘絀預計表說明**

中華民國 115 年度

本期收支項目之說明：

一、業務收入 290,102 千元，包括：

(一)勞務收入 240,232 千元：包括國民賓館 83,000 千元及青青草原 157,232 千元。

(二)銷貨收入 3,650 千元：係銷售茶葉 3,500 千元、果品獼猴桃 60 千元、段木香菇 90 千元。

(三)其他業務收入 46,220 千元：包括花卉種苗委託經營收益 3,800 千元、承銷商品收入 24,500 千元、小瑞士花園及旅客服務中心權益金 9,500 千元、遊客休閒中心權益金 7,650 千元、國民賓館農特產中心權益金 500 千元、當期原始認列農產品之賸餘 270 千元。

二、業務成本與費用 251,617 千元，包括：

(一)勞務成本 197,262 千元：包括國民賓館 99,643 千元及青青草原 97,619 千元。

(二)銷貨成本 1,905 千元：包括茶葉 1,845 千元、果品獼猴桃 30 千元，段木香菇 30 千元。

(三)其他業務成本 1,539 千元：包括小瑞士花園及旅客服務中心 745 千元、遊客休閒中心 794 千元。

(四)業務費用 8,109 千元，係推展農產品及觀光旅遊住宿所需經費。

(五)管理及總務費用 42,156 千元，係辦理行政工作所需經費。

(六)其他業務費用 646 千元，係維持果樹、茶樹生長所需之費用。

三、業務外收入 11,882 千元：包括財務收入 5,141 千元及其他業務外收入 6,741 千元。

四、業務外費用 7,139 千元：係退休人員優存差息、月退俸及卹償金、調降退休所得節省經費挹注退撫基金、動物淘汰及各類資產折舊費用等。

五、收支相抵後，預計本期賸餘 43,228 千元。

## 國軍退除役官兵輔導委員會

## 清境農場

## 餘絀撥補預計表

中華民國115年度

單位：新臺幣千元

上年度預算數		項 目	本年度預算數		說 明
金 額	%		金 額	%	
455,506	100.00	賸餘之部	454,559	100.00	
44,254	9.72	本期賸餘	43,228	9.51	
411,252	90.28	前期未分配賸餘	411,331	90.49	
19,077	4.19	分配之部	19,305	4.25	
19,077	4.19	其他依法分配數	19,305	4.25	
436,429	95.81	未分配賸餘	435,254	95.75	

## 國軍退除役官兵輔導委員會

## 清境農場

## 現金流量預計表

中華民國115年度

單位：新臺幣千元

項 目	預 算 數	說 明
業務活動之現金流量		
本期賸餘（短絀）	43,228	
利息股利之調整	-5,141	
未計利息股利之本期賸餘（短絀）	38,087	
調整項目	36,120	1.土地改良物折舊5,840千元。 2.房屋及建築折舊21,929千元。 3.機械及設備折舊4,361千元。 4.交通及運輸設備折舊1,476千元。 5.什項設備折舊1,857千元。 6.消耗性生物資產折舊2,000千元。 7.代管資產折舊16千元。 8.攤銷116千元。 9.遞延收入隨受贈資產提列折舊轉列收入1,475千元。
未計利息股利之現金流入（流出）	74,207	
收取利息	5,141	
業務活動之淨現金流入（流出）	79,348	
投資活動之現金流量		
增加不動產、廠房及設備、礦產資源	-22,955	增加不動產、廠房及設備。
增加無形資產及其他資產	-175	增加無形資產。
投資活動之淨現金流入（流出）	-23,130	
籌資活動之現金流量		
賸餘分配款	-19,305	解繳投資報酬。
籌資活動之淨現金流入（流出）	-19,305	
現金及約當現金之淨增（淨減）	36,913	
期初現金及約當現金	274,959	
期末現金及約當現金	311,872	

國軍退除役官兵輔導委員會  
清境農場  
**現金流量預計表補充說明**  
中華民國 115 年度

不影響現金流量之投資及籌資活動：

- 1、代管資產提列折舊數轉列受贈公積 16 千元。
- 2、退休及離職準備金與應付退休及離職準備金同額增加 387 千元。

# 預算明細表



## 國軍退除役官兵輔導委員會

## 清境農場

## 勞務收入明細表

中華民國115年度

單位：新臺幣千元

科目及營運項目	單位	預算			說明
		預數	量	單價(元)金額	
勞務收入				240,232	
服務收入				240,232	
國民賓館		-	-	83,000	客房部收入50,000千元，餐廳部收入32,000千元，特產部收入1,000千元，合計83,000千元。
青青草原		-	-	157,232	草原門票收入139,200千元，草原特產收入18,032千元，合計157,232千元。

## 國軍退除役官兵輔導委員會

## 清境農場

## 銷貨收入明細表

中華民國115年度

單位：新臺幣千元

科目及營運項目	單位	預算			數額	說明
		數量	單價(元)	金額		
銷貨收入					3,650	
製成品銷貨收入					3,500	
茶葉	公斤	700	5,000.00		3,500	
農產品銷貨收入					150	
獼猴桃	公斤	300	200.00		60	
其他	公斤	30	3,000.00		90	段木香菇。

## 國軍退除役官兵輔導委員會

## 清境農場

## 其他業務收入明細表

中華民國115年度

單位：新臺幣千元

科目及業務項目	預算	數	說明
業務收入		46,220	
其他業務收入		46,220	
當期原始認列農產品之賸餘		270	
雜項業務收入		45,950	
國民賓館		2,800	估列承銷商品收入。
青青草原		21,700	估列承銷商品收入。
委託經營		21,450	包括花卉種苗委託經營收益3,800千元、依合約估列小瑞士花園及旅客服務中心權益金收入9,500千元、遊客休閒中心權益金收入7,650千元、農特產中心權益金收入500千元。

本 頁 空 白

## 國軍退除役官兵輔導委員會

## 清境農場

## 業務外收入明細表

中華民國115年度

單位：新臺幣千元

科目及業務項目	預算數	說明
業務外收入	11,882	
財務收入	5,141	
利息收入	5,141	存款利息收入。
其他業務外收入	6,741	
資產使用及權利金收入	4,998	南投縣政府高架步道租金400千元、馬術場地使用費720千元、委營案土地租金960千元、基地台及攤販等場地租金2,918千元。
違規罰款收入	18	廠商違約罰款收入。
受贈收入	1,475	農場堰壩及停車場等財產認列遞延收入部分（按期提列折舊費用認列受贈收入）。
雜項收入	250	宿舍管理費收入250千元。

科目及營運項目	單位	本年度預算數		
		數量	平均單位成本(元)	金額
勞務成本				197,262
服務成本				197,262
服務費用				139,293
水電費		-	-	6,492
郵電費		-	-	756
旅運費		-	-	430
印刷裝訂及公告費		-	-	156
修理保養及保固費		-	-	7,172
保險費		-	-	1,576
一般服務費		-	-	120,519
專業服務費		-	-	2,192
推展費		-	-	-
材料及用品費				23,920
使用材料費		-	-	18,447
用品消耗		-	-	5,473
租金與利息				1,092
地租及水租		-	-	42
機器租金		-	-	40
交通及運輸設備租金		-	-	10
什項設備租金		-	-	1,000
折舊、折耗及攤銷				31,296
不動產、廠房及設備折舊		-	-	29,180
生物資產折舊		-	-	2,000
攤銷		-	-	116
稅捐與規費(強制費)				1,521
土地稅		-	-	1,320
房屋稅		-	-	15
消費與行為稅		-	-	88
規費		-	-	98
會費、捐助、補助、分攤、救助(濟)與交流活動費				140
會費		-	-	20
捐助、補助與獎助		-	-	120

註：1.一般服務費內含契僱人力122人(遊客服務)，計時計件人員酬金94,484千元。

2.一般服務費內含勞務承攬人力54人(環境維護30人及遊客服務24人)，相關費用23,849千元(環境維護3,796

## 兵輔導委員會

## 農場

## 明細表

115年度

單位：新臺幣千元

上 年 度 預 算 數			前 年 度 決 算 數				
數	量	平均 單位成本(元)	金額	數	量	平均 單位成本(元)	金額
			185,615				177,743
			185,615				177,743
			130,100				123,585
-	-	-	5,118	-	-	-	6,067
-	-	-	710	-	-	-	672
-	-	-	367	-	-	-	227
-	-	-	156	-	-	-	545
-	-	-	4,715	-	-	-	7,848
-	-	-	1,548	-	-	-	1,170
-	-	-	115,614	-	-	-	105,503
-	-	-	1,872	-	-	-	1,330
-	-	-	-	-	-	-	223
-	-	-	22,670	-	-	-	21,563
-	-	-	17,526	-	-	-	17,396
-	-	-	5,144	-	-	-	4,167
-	-	-	201	-	-	-	140
-	-	-	42	-	-	-	53
-	-	-	20	-	-	-	51
-	-	-	-	-	-	-	-
-	-	-	139	-	-	-	36
-	-	-	31,284	-	-	-	31,119
-	-	-	29,573	-	-	-	28,392
-	-	-	1,577	-	-	-	2,592
-	-	-	134	-	-	-	134
-	-	-	1,217	-	-	-	1,127
-	-	-	1,020	-	-	-	905
-	-	-	15	-	-	-	14
-	-	-	88	-	-	-	82
-	-	-	94	-	-	-	126
-	-	-	143	-	-	-	210
-	-	-	20	-	-	-	23
-	-	-	123	-	-	-	187

千元及遊客服務20,053千元)。

## 國軍退除役官兵輔導委員會

## 清境農場

## 勞務成本說明

中華民國115年度

科 目	說 明
勞務成本	編列197,262千元。
服務成本	編列197,262千元。
服務費用	編列139,293千元。
水電費	營業所需工作場所電費5,412千元、氣體費1,080千元，合計6,492千元。
郵電費	營業所需郵資68千元、電話費440千元、數據通信費248千元，合計756千元。
旅運費	國內旅費125千元、貨物運費95千元、其他旅運費210千元，合計430千元。
印刷裝訂及公告費	草原門票及住宿早餐券等印製及裝訂費156千元。
修理保養及保固費	土地改良物修護費2,500千元、一般房屋修護費1,350千元、宿舍修護費412千元、其他建築修護費410千元、機械及設備修護費1,400千元、交通及運輸設備修護費700千元、什項設備修護費400千元，合計7,172千元。
保險費	一般房屋保險費32千元、交通及運輸設備保險費308千元、現金、存款及貨物保險費36千元、責任保險費1,200千元，合計1,576千元。
一般服務費	公證費65千元、匯費及手續費1,540千元、外包費23,849千元、義(志)工服務費215千元、計時與計件人員酬金94,484千元、體育活動費366千元，合計120,519千元。
專業服務費	專技人員酬金5千元、工程及管理諮詢服務費162千元、講課鐘點、稿費、出席審查及查詢費60千元、委託調查研究費100千元、委託檢驗(定)試驗認證費70千元、委託考選訓練費41千元、電腦軟體服務費1,514千元、其他240千元，合計2,192千元。
材料及用品費	編列23,920千元。
使用材料費	原料16,250千元、物料877千元、燃料1,110千元、油脂10千元、設備零件200千元，合計18,447千元。
用品消耗	辦公(事務)用品260千元、農業與園藝用品及環境美化費950千元、服裝260千元、食品20千元、飼料154千元、醫療用品(非醫療院所使用)50千元、其他3,779千元，合計5,473千元。
租金與利息	編列1,092千元。
地租及水租	一般土地租金42千元。
機器租金	機械及設備租金40千元。
交通及運輸設備租金	車租10千元。
什項設備租金	什項設備租金1,000千元。
折舊、折耗及攤銷	編列31,296千元。
不動產、廠房及設備折舊	依各類資產使用年限，採直線法提列折舊，土地改良物折舊5,302千元、一般房屋折舊17,154千元、機械及設備折舊3,829千元、交通及運輸設備折舊1,207千元、什項設備折舊1,688千元，合計29,180千元。

國軍退除役官兵輔導委員會

清境農場

**勞務成本說明**

中華民國115年度

科 目	說 明
生物資產折舊	羊隻等消耗性生物資產折舊2,000千元。
攤銷	攤銷電腦軟體費75千元、其他無形資產攤銷41千元，合計116千元。
稅捐與規費（強制費）	編列1,521千元。
土地稅	一般土地地價稅1,320千元。
房屋稅	一般房屋稅15千元。
消費與行為稅	印花稅2千元、使用牌照稅86千元，合計88千元。
規費	行政規費與強制費23千元、汽車燃料使用費75千元，合計98千元。
會費、捐助、補助、分攤、救	編列140千元。
助（濟）與交流活動費	
會費	職業團體會費20千元。
捐助、補助與獎助	為增進與地方居民敦親睦鄰及原住民族歷史正義與轉型正義工作分攤經費 編列120千元。

國軍退除役官

清境

## 銷貨成本

中華民國

科目及營運項目	單位	本年度預算數		
		數量	平均單位成本(元)	金額
銷貨成本		-	-	1,905
製成品銷貨成本		-	-	1,845
茶葉	公斤	700	2,635.71	1,845
農產品銷貨成本		-	-	60
果品		-	-	30
獼猴桃	公斤	300	100.00	30
其他	公斤	30	1,000.00	30

註：一般服務費內含勞務承攬人力6人（農產品生產與銷售），相關費用1,000千元。

兵輔導委員會

農場

明細表

115年度

單位：新臺幣千元

上 年 度 預 算 數			前 年 度 決 算 數				
數	量	平均 單位成本(元)	金 額	數	量	平均 單位成本(元)	金 額
-	-	-	1,907	-	-	-	2,246
-	-	-	1,877	-	-	-	2,199
720		2,606.94	1,877	855		2,571.81	2,199
-	-	-	30	-	-	-	47
-	-	-	30	-	-	-	40
300		100.00	30	435		91.98	40
-	-	-	-	7		1,042.86	7

國軍退除役官兵輔導委員會

清境農場

**銷貨成本說明**

中華民國115年度

科 目	說 明
銷貨成本	編列1,905千元。
製成品銷貨成本	編列1,845千元。
服務費用	編列1,225千元。
一般服務費	依業務需要編列包裝費160千元、外包費1,000千元，合計1,160千元。
專業服務費	依業務需要編列委託檢驗(定)試驗認證費65千元。
材料及用品費	編列620千元。
使用材料費	編列當期採收之茶菁轉列原料320千元、物料300千元，合計620千元。
農產品銷貨成本	編列60千元。
加：當期採收之農產品	編列60千元。

## 國軍退除役官兵輔導委員會

## 清境農場

## 其他業務成本明細表

中華民國115年度

單位：新臺幣千元

前年度決算數	上年度預算數	科目及業務計畫項目	本年度預算數
1,550	1,548	其他業務成本	1,539
1,550	1,548	雜項業務成本	1,539
1,550	1,548	折舊、折耗及攤銷	1,539
1,550	1,548	不動產、廠房及設備折舊	1,539

國軍退除役官兵輔導委員會

清境農場

**其他業務成本說明**

中華民國115年度

科 目	說 明
其他業務成本	編列1,539千元。
雜項業務成本	編列1,539千元。
折舊、折耗及攤銷	編列1,539千元。
不動產、廠房及設備折舊	依各類資產使用年限，採直線法提列一般房屋折舊1,539千元。

## 國軍退除役官兵輔導委員會

## 清境農場

## 業務費用明細表

中華民國115年度

單位：新臺幣千元

前年度決算數	上年度預算數	科目及業務計畫項目	本年度預算數
5,851	8,002	業務費用	8,109
5,851	8,002	業務費用	8,109
5,482	7,875	服務費用	7,995
3	32	郵電費	13
381	621	旅運費	672
59	30	印刷裝訂及公告費	30
2	-	保險費	5
2,869	2,998	一般服務費	3,064
40	13	專業服務費	30
621	626	公關慰勞費	626
1,507	3,555	推展費	3,555
53	57	材料及用品費	63
1	-	使用材料費	1
51	57	用品消耗	62
316	50	租金與利息	30
296	50	交通及運輸設備租金	10
20	-	什項設備租金	20
1	-	稅捐與規費（強制費）	1
1	-	規費	1
-	20	會費、捐助、補助、分攤、救助（濟）	20
-	20	與交流活動費	20
-	20	會費	20

註：一般服務費內含契僱人力4人（行銷業務），計時計件人員酬金3,022千元。

國軍退除役官兵輔導委員會

清境農場

**業務費用說明**

中華民國115年度

科 目	說 明
業務費用	編列8,109千元。
業務費用	編列8,109千元。
服務費用	編列7,995千元。
郵電費	郵費3千元、電話費10千元，合計13千元。
旅運費	國內旅費95千元、參加國際旅展之國外旅費557千元、貨物運費10千元、其他旅運費10千元，合計672千元。
印刷裝訂及公告費	辦理活動所需印刷裝訂費30千元。
保險費	責任保險費5千元。
一般服務費	節目演出費30千元、計時與計件人員酬金3,022千元、體育活動費12千元，合計3,064千元。
專業服務費	講課鐘點、稿費、出席審查及查詢費20千元、委託考選訓練費10千元，合計30千元。
公關慰勞費	業務需要編列公共關係費251千元、員工慰勞費375千元，合計626千元。
推展費	參加旅展印製摺頁及辦理活動等相關推展費3,555千元。
材料及用品費	編列63千元。
使用材料費	燃料1千元。
用品消耗	辦公用品20千元、服裝20千元、食品2千元、醫療用品2千元、其他18千元，合計62千元。
租金與利息	編列30千元。
交通及運輸設備租金	辦理旅展行銷活動所需車租10千元。
什項設備租金	什項設備租金20千元。
稅捐與規費（強制費）	編列1千元。
規費	行政規費與強制費1千元。
會費、捐助、補助、分攤、救助（濟）與交流活動費	編列20千元。
會費	編列參加職業團體會費20千元。

## 國軍退除役官兵輔導委員會

## 清境農場

## 管理及總務費用明細表

中華民國115年度

單位：新臺幣千元

前年度決算數	上年度預算數	科目及業務計畫項目	本年度預算數
35,272	39,726	管理及總務費用	42,156
35,272	39,726	管理費用及總務費用	42,156
21,713	26,756	用人費用	27,388
10,651	13,901	正式員額薪資	13,980
1,042	1,011	加(夜)班費	1,474
880	1,282	津貼	1,344
6,239	6,825	獎金	6,787
1,042	1,471	退休及卹償金	1,495
1,860	2,266	福利費	2,308
9,554	9,160	服務費用	10,733
592	640	水電費	700
473	532	郵電費	587
227	170	旅運費	220
32	20	印刷裝訂及公告費	20
526	335	修理保養及保固費	380
37	68	保險費	80
6,499	5,610	一般服務費	7,680
1,167	1,785	專業服務費	1,066
522	350	材料及用品費	575
54	60	使用材料費	65
468	290	用品消耗	510
46	50	租金與利息	50
46	50	機器租金	50
3,379	3,269	折舊、折耗及攤銷	3,269
3,379	3,269	不動產、廠房及設備折舊	3,269
58	141	稅捐與規費(強制費)	141
16	32	消費與行為稅	32
41	109	規費	109
1	-	短絀、賠償與保險給付	-
1	-	各項短絀	-

註：一般服務費內含契僱人力10人(行政業務)，計時計件人員酬金7,555千元。

## 國軍退除役官兵輔導委員會

## 清境農場

## 管理及總務費用說明

中華民國115年度

科 目	說 明
管理及總務費用	編列42,156千元。
管理費用及總務費用	編列42,156千元。
用人費用	依行政院訂頒「全國軍公教員工待遇支給要點」規定標準，編列27,388千元。
正式員額薪資	編列職員14人薪資13,980千元。
加(夜)班費	職員加班費690千元、未休假加班費784千元，合計1,474千元。
津貼	依業務需要編列僻地津貼1,344千元。
獎金	績效獎金3,486千元、考績獎金1,558千元、年終獎金1,743千元，合計6,787千元。
退休及卹償金	編列職員退休金1,495千元。
福利費	職員公保、健保等機關負擔部分1,510千元、傷病醫藥費20千元、提撥福利金498千元、其他福利費280千元，合計2,308千元。
服務費用	編列10,733千元。
水電費	依業務需要編列工作場所電費700千元。
郵電費	編列郵資26千元、電話費500千元、數據通信費61千元，合計587千元。
旅運費	依業務需要編列至各業管單位洽公等國內旅費200千元、其他旅運費20千元，合計220千元。
印刷裝訂及公告費	印刷及裝訂費20千元。
修理保養及保固費	依業務需要編列一般房屋修護費45千元、宿舍修護費150千元、機械及設備修護費20千元、交通及運輸設備修護費150千元、什項設備修護費15千元，合計380千元。
保險費	依業務實際需要編列一般房屋保險費30千元、交通及運輸設備保險費50千元，合計80千元。
一般服務費	依實際營業需要編列公證費45千元、佣金、匯費、經理費及手續費8千元、計時與計件人員酬金7,555千元、體育活動費72千元，合計7,680千元。
專業服務費	法律事務費150千元、工程及管理諮詢服務費50千元、講課鐘點、稿費、出席審查及查詢費60千元、委託考選訓練費20千元、電腦軟體服務費486千元及其他300千元，合計1,066千元。
材料及用品費	編列575千元。
使用材料費	場區週邊設備所需使用之物料5千元、燃料60千元，合計65千元。
用品消耗	辦公用品160千元、服裝280千元、醫療用品10千元、其他60千元，合計510千元。
租金與利息	編列50千元。
機器租金	機械及設備租金50千元。
折舊、折耗及攤銷	編列3,269千元。
不動產、廠房及設備折舊	依各類資產使用年限，採直線法提列折舊，土地改良物折舊538千元、一

國軍退除役官兵輔導委員會

清境農場

管理及總務費用說明

中華民國115年度

科 目	說 明
稅捐與規費（強制費）	般房屋折舊1,761千元、機械及設備折舊532千元、交通及運輸設備折舊269千元、什項設備折舊169千元，合計3,269千元。
消費與行為稅	編列141千元。
規費	印花稅20千元、使用牌照稅12千元，合計32千元。
	行政規費與強制費100千元、汽車燃料使用費9千元，合計109千元。

## 國軍退除役官兵輔導委員會

## 清境農場

## 其他業務費用明細表

中華民國115年度

單位：新臺幣千元

前年度決算數	上年度預算數	科目及業務計畫項目	本年度預算數
137	129	其他業務費用	646
137	129	雜項業務費用	646
24	20	服務費用	27
7	-	修理保養及保固費	7
16	20	專業服務費	20
113	109	材料及用品費	619
7	19	使用材料費	19
106	90	用品消耗	600

國軍退除役官兵輔導委員會

清境農場

**其他業務費用說明**

中華民國115年度

科 目	說 明
其他業務費用	編列646千元。
雜項業務費用	編列646千元。
服務費用	編列27千元。
修理保養及保固費	編列機械及設備修護費7千元。
專業服務費	編列委託檢驗(定)試驗認證費20千元
材料及用品費	編列619千元。
使用材料費	編列物料17千元、燃料2千元，合計19千元。
用品消耗	編列農業與園藝用品及環境美化費600千元。

## 國軍退除役官兵輔導委員會

## 清境農場

## 業務外費用明細表

中華民國115年度

單位：新臺幣千元

前年度決算數	上年度預算數	科目及業務計畫項目	本年度預算數
7,528	8,601	其他業務外費用	7,139
28	-	財產交易短絀	-
28	-	短絀、賠償與保險給付	-
28	-	各項短絀	-
7,500	8,601	雜項費用	7,139
4,178	4,163	用人費用	3,944
4,178	4,163	退休及卹償金	3,944
27	-	服務費用	-
27	-	修理保養及保固費	-
1,492	1,491	折舊、折耗及攤銷	1,491
1,475	1,475	不動產、廠房及設備折舊	1,475
17	16	其他折舊性資產折舊	16
2	-	短絀、賠償與保險給付	-
2	-	各項短絀	-
1,800	2,947	其他	1,704
1,800	2,947	其他費用	1,704

國軍退除役官兵輔導委員會

清境農場

**業務外費用說明**

中華民國115年度

科 目	說 明
業務外費用	編列7,139千元。
其他業務外費用	編列7,139千元。
雜項費用	編列7,139千元。
用人費用	編列3,944千元。
退休及卹償金	編列退休人員月退俸及優存差息等3,680千元、卹償金264千元，合計3,944千元。
折舊、折耗及攤銷	編列1,491千元。
不動產、廠房及設備折舊	依各類資產使用年限，採直線法提列折舊，其他建築折舊1,475千元。
其他折舊性資產折舊	代管資產折舊16千元。
其他	編列1,704千元。
其他費用	退休人員調降退休所得節省經費應挹注退撫基金1,704千元。

國軍退除役官  
清境  
固定資產建設  
中華民國

項 目	不動產、廠						什 項 設 備
	土 地	土 地 改 良 物	房 屋 及 建 築	機 械 及 設 備	交 通 及 運 輸 設 備	廠	
一般建築及設備計畫	-	13,000	2,272	1,073	2,360	4,200	
一次性項目	-	13,000	2,272	1,073	2,360	4,200	
合 計	-	13,000	2,272	1,073	2,360	4,200	

## 兵輔導委員會

## 農場

## 改良擴充明細表

115年度

單位：新臺幣千元

房及設備					投資性 不動產	合 計	說 明
租 資	賃 產	租 權	賃 益	改良			
	-	-	-	50	-	22,955	1. 土地改良物：大自然及14號 牧區鐵絲圍籬年久失修破損 嚴重、草原木棧道老舊，辦 理相關整修工程。 2. 房屋建築及設備：國民賓館 客房整新工程(第二期)。 3. 機械及設備：汰換草原伺服 器主機，採購鏈鋸機及吹葉 機。 4. 交通及運輸設備：公務車增 購及汰換、現有貨車加裝傾 卸斗及採購農地搬運車。 5. 什項設備：國民賓館房控系 統更新及草原賣店設備更 新。 6. 生產性植物：青心烏龍種植 、栽培及管理。 7. 各項工程依「中央政府各機 關工程管理費支用要點」第 4點規定，按1.5%-3%估算 工程管理費303千元。
	-	-	-	50	-	22,955	
	-	-	-	50	-	22,955	

本 頁 空 白

## 國軍退除役官兵輔導委員會

## 清境農場

## 固定資產建設改良擴充資金來源明細表

中華民國115年度

單位：新臺幣千元

項 目	自 有 資 金					外 借 資 金				合 計			
	營運 資金	出 不 適 資	售 用 產	國庫 撥款	其他	小 計		國內 借款	國外 借款	小 計		金額	%
						金額	%			金額	%		
一般建築及設備計畫	22,955	-	-	-	-	22,955	100.00	-	-	-	-	22,955	100.00
一次性項目	22,955	-	-	-	-	22,955	100.00	-	-	-	-	22,955	100.00
合 計	22,955	-	-	-	-	22,955	100.00	-	-	-	-	22,955	100.00

國軍退除役官  
清境  
固定資產建設改良擴  
中華民國

項 目	全 部								目 標 能 量
	資 金				來 源				
	投 資 總 額	自 有 資 金			出 售 不 適 用 資 產	國 撥 庫 款	其 他	外 資 借 金	
		營 資	運 金						
一般建築及設備計畫	22,955	22,955	-	-	-	-	-		
一次性項目	22,955	22,955	-	-	-	-	-		
合 計	22,955	22,955	-	-	-	-	-		

兵輔導委員會

農場

## 充計畫預期進度明細表

115年度

單位:新臺幣千元

計 畫				預 算 數			
進 度 起 迄 年 月	資 金 成 本 率 (%)	現 值 報 酬 率 (%)	收 回 年 限 (年)	本 年 度		截 至 本 年 度 累 計 數	
				金 額	占 全 部 計 畫 %	金 額	占 全 部 計 畫 %
115.01-115.12	-	-	-	22,955	100.00	22,955	100.00
	-	-	-	22,955	100.00	22,955	100.00
	-	-	-	22,955	100.00	22,955	100.00

## 國軍退除役官

清境

## 資產折

中華民國

項目	不動產、		
	土 改	地 良 物	房 屋 及 機 械 及 備
前年度決算資產原值	180,902	775,773	89,566
上年度預計增減資產原值	5,000	53,000	4,020
本年度預計增減資產原值	13,000	2,272	1,043
資產重估增值額			
本年度(12月底)止資產總額	198,902	831,045	94,629
本年度應提折舊額	5,840	21,929	4,361
勞務成本	5,302	17,154	3,829
其他業務成本	-	1,539	-
管理及總務費用	538	1,761	532
其他業務外費用	-	1,475	-

註：前年度決算資產原值中「其他」包括代管資產1,167千元（不含代管資產土地756,123千元）及生物資產

## 兵輔導委員會

## 農場

## 舊明細表

115年度

單位：新臺幣千元

廠房及設備						投資性 不動產	其 他	合 計
交 通 及 運 輸 設 備	什 項 備 用	租 資	賃 產	租 權 益 改 良	生 產 性 植 物			
23,567	38,882	-	-	-	3,886	-	14,205	1,126,782
1,970	930	-	-	-	50	-	-	64,970
2,078	4,140	-	-	-	50	-	-	22,583
27,615	43,952	-	-	-	3,986	-	14,205	1,214,334
1,476	1,857	-	-	-	-	-	2,016	37,479
1,207	1,688	-	-	-	-	-	2,000	31,180
-	-	-	-	-	-	-	-	1,539
269	169	-	-	-	-	-	-	3,269
-	-	-	-	-	-	-	16	1,491

13,038千元。

## 國軍退除役官兵輔導委員會

## 清境農場

## 資產報廢明細表

中華民國115年度

單位：新臺幣千元

項 目	帳 面 價 值			殘 餘 價 值	未 實 現 重 估 增 值 減 數	報 廢 損 失
	成 本 或 重 估 價 值	已 提 折 舊 額	淨 額			
不動產、廠房及設備	372	372	-	-	-	-
機械及設備	30	30	-	-	-	-
交通及運輸設備	282	282	-	-	-	-
什項設備	60	60	-	-	-	-

## 國軍退除役官兵輔導委員會

## 清境農場

## 基金數額增減明細表

中華民國115年度

單位：新臺幣千元

項 目	金 額	說 明
期初基金數額	329,240	
加：		
以前年度公積撥充	-	
賸餘撥充	-	
以國有財產撥充	-	
國庫增撥數	-	
其他	-	
減：		
填補短絀	-	
折減基金繳庫	-	
其他	-	
期末基金數額	329,240	

## 國軍退除役官兵輔導委員會

## 清境農場

## 購置無形資產明細表

中華民國115年度

單位：新臺幣千元

前 年 度 決 算 數	上 年 度 預 算 數	科 目 及 業 務 項 目	本 年 度 預 算 數	說 明
-	-	無形資產	175	
-	-	電腦軟體	175	
-	-	購置電腦軟體	175	購買SQL Server 資料庫軟體1套。
-	-	總 計	175	

# 預 算 附 表



## 國軍退除役官兵輔導委員會

## 清境農場

## 成本彙總表

中華民國115年度

單位：新臺幣千元

摘 要	金 額	說 明
直接材料	620	
製造費用	1,225	
製造成本	1,845	
加：期初在製品存貨	464	
減：期末在製品存貨	-464	
製成品成本	1,845	
加：期初製成品/農產品存貨	386	
加：當期採收銷售之農產品	60	
減：期末製成品/農產品存貨	-386	
加：期初商品存貨	-	
減：期末商品存貨	-	
銷貨成本	1,905	
獼猴桃	30	
茶葉	1,845	
其他	30	

國軍退除役官兵輔導委員會  
清境農場  
直接材料人工及製造費用明細表  
中華民國115年度

單位：新臺幣千元

前 決	年 算	度 數	上 預	年 算	度 數	科 目 名 稱	本 年 度 預 算 數		
							合 計	固 定	變 動
	978			650		直接材料	620	-	620
	-			330		服務費用	-	-	-
	-			330		一般服務費	-	-	-
	978			320		材料及用品費	620	-	620
	978			320		使用材料費	620	-	620
	1,050			1,227		製造費用	1,225	-	1,225
	1,050			1,227		服務費用	1,225	-	1,225
	993			1,200		一般服務費	1,160	-	1,160
	57			27		專業服務費	65	-	65
	2,029			1,877		製造成本	1,845	-	1,845

國軍退除役官兵輔導委員會  
清境農場  
**直接材料人工及製造費用說明**  
 中華民國115年度

科 目	說 明
直接材料	編列620千元。
材料及用品費	編列620千元。
使用材料費	依業務需要編列原料320千元、物料300千元，合計620千元。
製造費用	編列1,225千元。
服務費用	編列1,225千元。
一般服務費	依業務需要編列包裝費160千元、外包費1,000千元，合計1,160千元。
專業服務費	依業務需要編列委託檢驗(定)試驗認證費65千元。

本 頁 空 白

# 預算參考表



## 國軍退除役官兵輔導委員會

## 清境農場

## 預計平衡表

中華民國115年12月31日

單位：新臺幣千元

113年12月31日 實 際 數	科 目	115年12月31日 預 計 數	114年12月31日 預 計 數	比 較 增 減
1,009,327	資 產	1,056,527	1,033,676	22,851
500,235	流動資產	533,201	496,288	36,913
278,905	現金	311,872	274,959	36,913
212,200	流動金融資產	212,200	212,200	-
559	應收款項	559	559	-
7,503	存貨	7,502	7,502	-
1,063	預付款項	1,063	1,063	-
5	短期貸墊款	5	5	-
70,170	投資、長期應收款、貸墊款及準備金	71,189	70,802	387
39,000	非流動金融資產	39,000	39,000	-
31,170	準備金	32,189	31,802	387
431,001	不動產、廠房及設備	447,866	460,374	-12,508
383	土地	383	383	-
59,594	土地改良物	66,314	59,154	7,160
345,281	房屋及建築	356,686	376,343	-19,657
13,044	機械及設備	9,445	12,733	-3,288
7,539	交通及運輸設備	9,227	8,343	884
5,013	什項設備	5,566	3,223	2,343
145	生產性植物	245	195	50
4,594	生物資產—非流動	1,016	3,016	-2,000
4,594	消耗性生物資產—非流動	1,016	3,016	-2,000
355	無形資產	280	221	59
355	無形資產	280	221	59
2,972	其他資產	2,975	2,975	-
2,972	什項資產	2,975	2,975	-
1,009,327	合 計	1,056,527	1,033,676	22,851

## 國軍退除役官兵輔導委員會

## 清境農場

## 預計平衡表

中華民國115年12月31日

單位：新臺幣千元

113年12月31日 實 際 數	科 目	115年12月31日 預 計 數	114年12月31日 預 計 數	比 較 增 減
137,730	負 債	135,797	136,885	-1,088
63,141	流動負債	63,142	63,142	-
51,931	應付款項	51,932	51,932	-
11,210	預收款項	11,210	11,210	-
74,588	其他負債	72,655	73,743	-1,088
17,034	遞延負債	14,084	15,559	-1,475
57,554	什項負債	58,571	58,184	387
871,597	淨 值	920,730	896,791	23,939
329,240	基金	329,240	329,240	-
329,240	基金	329,240	329,240	-
156,204	公積	156,236	156,220	16
156,204	資本公積	156,236	156,220	16
386,154	累積餘絀	435,254	411,331	23,923
386,154	累積賸餘	435,254	411,331	23,923
1,009,327	合 計	1,056,527	1,033,676	22,851

註：115年12月31日預計信託代理與保證資產(負債)580千元，均為保證品(應付保證品)。

國軍退除役官兵輔導委員會  
清境農場  
5年來主要營運項目分析表  
中華民國115年度

單位：新臺幣千元

年度及項目	單位	數量	單位成本(元)	預(決)算數	說明
本年度預算數				200,706	
勞務成本				197,262	
服務成本				197,262	
國民賓館	千元	-	-	99,643	
青青草原	千元	-	-	97,619	
銷貨成本				1,905	
製成品銷貨成本				1,845	
茶葉	公斤	700	2,635.71	1,845	
農產品銷貨成本				60	
果品	公斤	300	100.00	30	獼猴桃
其他	公斤	30	1,000.00	30	段木香菇
其他業務成本				1,539	
雜項業務成本				1,539	
委託經營	千元	-	-	1,539	
上年度預算數				189,070	
勞務成本				185,615	
服務成本				185,615	
國民賓館	千元	-	-	96,052	
青青草原	千元	-	-	89,563	
銷貨成本				1,907	
製成品銷貨成本				1,877	
茶葉	公斤	720	2,606.94	1,877	
農產品銷貨成本				30	
果品	公斤	300	100.00	30	獼猴桃
其他業務成本				1,548	
雜項業務成本				1,548	
委託經營	千元	-	-	1,548	
前年度決算數				181,538	
勞務成本				177,743	
服務成本				177,743	
國民賓館	千元	-	-	92,665	
青青草原	千元	-	-	85,077	
銷貨成本				2,246	
製成品銷貨成本				2,199	
茶葉	公斤	855	2,571.81	2,199	
農產品銷貨成本				47	

國軍退除役官兵輔導委員會  
清境農場  
5年來主要營運項目分析表  
中華民國115年度

單位：新臺幣千元

年度及項目	單位	數量	單位成本(元)	預(決)算數	說明
果品	公斤	435	91.98	40	獼猴桃
其他	公斤	7	1,042.86	7	段木香菇
其他業務成本				1,550	
雜項業務成本				1,550	
委託經營	千元	-	-	1,550	
112年度決算數				175,356	
勞務成本				172,489	
服務成本				172,489	
國民賓館	千元	-	-	89,653	
青青草原	千元	-	-	82,837	
銷貨成本				1,317	
製成品銷貨成本				1,254	
茶葉	公斤	636	1,971.36	1,254	
農產品銷貨成本				64	
果品	公斤	468	94.44	44	獼猴桃
杭菊	公斤	1	2,099.00	2	
其他	公斤	17	1,017.65	17	段木香菇
其他業務成本				1,550	
雜項業務成本				1,550	
委託經營	千元	-	-	1,550	
111年度決算數				170,718	
勞務成本				166,837	
服務成本				166,837	
國民賓館	千元	-	-	86,405	
青青草原	千元	-	-	80,432	
銷貨成本				2,331	
製成品銷貨成本				2,270	
茶葉	公斤	1,272	1,784.76	2,270	
農產品銷貨成本				61	
果品	公斤	542	79.15	43	
杭菊	公斤	3	2,404.67	7	
其他	公斤	13	846.15	11	段木香菇
其他業務成本				1,550	
雜項業務成本				1,550	
委託經營	千元	-	-	1,550	



國軍退除役官  
清境  
用人費用  
中華民國

科 目	正 式 員 額 薪 資	聘 僱 人 員 薪 資	加 ( 夜 ) 班 費	津 貼	獎 金					退 休 及
					年 獎	終 金	考 獎	績 金	績 獎	效 金
業務總支出部分										
管理及總務費用	13,980	-	1,474	1,344	1,743	1,558	3,486	-	1,495	
正式人員	13,980	-	1,474	1,344	1,743	1,558	3,486	-	1,495	
職員	13,980	-	1,474	1,344	1,743	1,558	3,486	-	1,495	
其他業務外費用	-	-	-	-	-	-	-	-	3,680	
正式人員	-	-	-	-	-	-	-	-	3,680	
職員	-	-	-	-	-	-	-	-	3,680	
合 計	13,980	-	1,474	1,344	1,743	1,558	3,486	-	5,175	

- 註：1. 預計進用契僱人力預算數105,061千元（遊客服務94,484千元，行銷業務3,022千元，行政業務7,555千元）。
2. 預計勞務承攬人力預算數24,849千元（環境維護3,796千元，遊客服務20,053千元，農產品生產與銷售1,000千元）。
3. 表內獎金編列說明如下：
- (1)年終工作獎金：依據軍公教人員年終工作獎金發給注意事項，預計發給14人，金額1,743千元。
- (2)考績獎金：依據民國96年3月21日華總一義字第09600034561號令修正之公務人員考績法，預計發給14人，
- (3)績效獎金：依據民國110年8月24日院授人給字第1104000715號函核定之本會所屬農產營運獎金支給要點，

## 兵輔導委員會

## 農場

## 彙計表

115年度

單位：新臺幣千元

卹償金	資遣費	福利費					提繳費	合計	兼任人員 用人費用	總計
		分擔 保險費	傷 醫 藥 費	病 費	提 福 利 金	撥 金				
-	-	1,510	20	498	280	-	27,388	-	27,388	
-	-	1,510	20	498	280	-	27,388	-	27,388	
-	-	1,510	20	498	280	-	27,388	-	27,388	
264	-	-	-	-	-	-	3,944	-	3,944	
264	-	-	-	-	-	-	3,944	-	3,944	
264	-	-	-	-	-	-	3,944	-	3,944	
264	-	1,510	20	498	280	-	31,332	-	31,332	

元)。

金額1,558千元。

預計發給14人，金額3,486千元。

前 年 度 決 算 數	上 年 度 預 算 數	科 目	本 年			
			合 計	勞 務 成 本	銷 貨 成 本	其 他 業 務 成 本
25,891	30,919	用人費用	31,332	-	-	-
10,651	13,901	正式員額薪資	13,980	-	-	-
1,042	1,011	加(夜)班費	1,474	-	-	-
880	1,282	津貼	1,344	-	-	-
6,239	6,825	獎金	6,787	-	-	-
5,220	5,634	退休及卹償金	5,439	-	-	-
1,860	2,266	福利費	2,308	-	-	-
139,722	148,712	服務費用	159,273	139,293	1,225	-
6,659	5,758	水電費	7,192	6,492	-	-
1,149	1,274	郵電費	1,356	756	-	-
834	1,158	旅運費	1,322	430	-	-
636	206	印刷裝訂及公告費	206	156	-	-
8,409	5,050	修理保養及保固費	7,559	7,172	-	-
1,210	1,616	保險費	1,661	1,576	-	-
115,863	125,752	一般服務費	132,423	120,519	1,160	-
2,610	3,717	專業服務費	3,373	2,192	65	-
621	626	公關慰勞費	626	-	-	-
1,730	3,555	推展費	3,555	-	-	-
23,229	23,506	材料及用品費	25,797	23,920	620	-
18,436	17,925	使用材料費	19,152	18,447	620	-
4,793	5,581	用品消耗	6,645	5,473	-	-
501	301	租金與利息	1,172	1,092	-	-
53	42	地租及水租	42	42	-	-
96	70	機器租金	90	40	-	-
296	50	交通及運輸設備租金	20	10	-	-
56	139	什項設備租金	1,020	1,000	-	-
37,540	37,592	折舊、折耗及攤銷	37,595	31,296	-	1,539
34,796	35,865	不動產、廠房及設備折舊	35,463	29,180	-	1,539
2,592	1,577	生物資產折舊	2,000	2,000	-	-
17	16	其他折舊性資產折舊	16	-	-	-
134	134	攤銷	116	116	-	-
1,185	1,358	稅捐與規費(強制費)	1,663	1,521	-	-
905	1,020	土地稅	1,320	1,320	-	-
14	15	房屋稅	15	15	-	-
99	120	消費與行為稅	120	88	-	-

## 兵輔導委員會

## 農場

## 彙計表

115年度

單位：新臺幣千元

度		預		算				數
業	務	管	理	其	他			
費	用	理	及	其	他			
用	費	務	費	業	務			
費	用	用	用	費	用			
-	27,388	-	3,944					
-	13,980	-	-					
-	1,474	-	-					
-	1,344	-	-					
-	6,787	-	-					
-	1,495	-	3,944					
-	2,308	-	-					
7,995	10,733	27	-					
-	700	-	-					
13	587	-	-					
672	220	-	-					
30	20	-	-					
-	380	7	-					
5	80	-	-					
3,064	7,680	-	-					
30	1,066	20	-					
626	-	-	-					
3,555	-	-	-					
63	575	619	-					
1	65	19	-					
62	510	600	-					
30	50	-	-					
-	-	-	-					
-	50	-	-					
10	-	-	-					
20	-	-	-					
-	3,269	-	1,491					
-	3,269	-	1,475					
-	-	-	-					
-	-	-	16					
-	-	-	-					
1	141	-	-					
-	-	-	-					
-	-	-	-					
-	32	-	-					

國軍退除役官

清境

## 各項費用

中華民國

前 年 度 決 算 數	上 年 度 預 算 數	科 目	本 年			
			合 計	勞 務 成 本	銷 貨 成 本	其 他 業 務 成 本
168	203	規費	208	98	-	-
210	163	會費、捐助、補助、分攤、救助 (濟)與交流活動費	160	140	-	-
23	40	會費	40	20	-	-
187	123	捐助、補助與獎助	120	120	-	-
31	-	短絀、賠償與保險給付	-	-	-	-
31	-	各項短絀	-	-	-	-
1,800	2,947	其他	1,704	-	-	-
1,800	2,947	其他費用	1,704	-	-	-
230,109	245,498	小 計	258,696	197,262	1,845	1,539
316	316	加：期初在製品存貨	464	-	464	-
-464	-316	減：期末在製品存貨	-464	-	-464	-
998	998	加：期初製成品/農產品存貨	386	-	386	-
40	30	加：當期採收銷售之農產品	60	-	60	-
-386	-998	減：期末製成品/農產品存貨	-386	-	-386	-
-287	-	減：其他	-	-	-	-
230,327	245,528	合 計	258,756	197,262	1,905	1,539



## 國軍退除役官兵輔導委員會

## 清境農場

## 增購及汰舊換新管理用公務車輛明細表

中華民國115年度

單位：新臺幣千元

項目	單位	增購部分		汰舊換新部分		合計		說明
		數量	金額	數量	金額	數量	金額	

註：1. 管理用車輛：本年度無增購及汰舊換新，計有四輪傳動客貨兩用車1輛，8-9人座小客車2輛，8人座小客貨兩用車2輛，小客貨兩用車2000cc以下1輛。

2. 其他車輛：本年度增購小貨車1輛、汰舊換新機車6輛，計有21座大客車1輛、小貨車7輛、機車17輛、8人座小客貨兩用車1輛。