

中華民國 115 年度

中央政府總預算案

國軍退除役官兵輔導委員會主管

國軍退除役官兵安置基金

武陵農場附屬單位預算分預算
(非營業部分)

國軍退除役官兵輔導委員會武陵農場編

國軍退除役官兵輔導委員會

武陵農場

目 次

中華民國115年度

一、業務計畫及預算說明.....	第	1~12	頁
二、預算主要表			
(一)收支餘絀預計表及說明.....	第	13~15	頁
(二)餘絀撥補預計表.....	第	16	頁
(三)現金流量預計表.....	第	17	頁
三、預算明細表			
(一)勞務收入明細表.....	第	19	頁
(二)銷貨收入明細表.....	第	20	頁
(三)租金及權利金收入明細表.....	第	21	頁
(四)其他業務收入明細表.....	第	22	頁
(五)業務外收入明細表.....	第	23	頁
(六)勞務成本明細表及說明.....	第	24~27	頁
(七)銷貨成本明細表及說明.....	第	28~31	頁
(八)其他業務成本明細表及說明.....	第	32~33	頁
(九)業務費用明細表及說明.....	第	34~35	頁
(十)管理及總務費用明細表及說明.....	第	36~39	頁
(十一)其他業務費用明細表及說明.....	第	40~41	頁
(十二)業務外費用明細表及說明.....	第	42~43	頁
(十三)固定資產建設改良擴充明細表.....	第	44~45	頁
(十四)固定資產建設改良擴充資金來源明細表.....	第	47	頁
(十五)固定資產建設改良擴充計畫預期進度明細表.....	第	48~49	頁
(十六)資產折舊明細表.....	第	50~51	頁
(十七)資產報廢明細表.....	第	52	頁
(十八)基金數額增減明細表.....	第	53	頁
(十九)購置無形資產明細表.....	第	54	頁
四、預算附表			
(一)成本彙總表.....	第	55	頁
(二)直接材料人工及製造費用明細表及說明.....	第	56~57	頁
五、預算參考表			
(一)預計平衡表.....	第	59~60	頁
(二)5年來主要營運項目分析表.....	第	61~63	頁
(三)員工人數彙計表.....	第	65	頁
(四)用人費用彙計表.....	第	66~67	頁

國軍退除役官兵輔導委員會

武陵農場

目 次

中華民國115年度

(五)各項費用彙計表.....	第	68~71	頁
(六)增購及汰舊換新管理用公務車輛明細表.....	第	72	頁

業務計畫及預算說明

國軍退除役官兵輔導委員會

武陵農場

業務計畫及預算說明

中華民國 115 年度

壹、基金概況

一、設立宗旨

國軍退除役官兵輔導委員會於民國 52 年 5 月間成立武陵農場（以下簡稱本場），以輔導、安置榮民從事農業生產及發展觀光旅遊事業。主要任務乃充分利用農場資源，發展觀光旅遊事業，並輔導安置本會退除役官兵就業，安定榮民生活及社會秩序。

榮民森林保育事業管理處配合組改，於 112 年 8 月 1 日移撥至農業部林業及自然保育署，原轄棲蘭及明池山莊移交本場管理。

二、組織概況

本場置場長、副場長各 1 人，下設宜蘭分場、產銷輔導組、觀光行政組及主計室，分別掌管各項業務。

三、基金歸類及屬性

本場屬國軍退除役官兵安置基金之分預算單位，編製附屬單位預算之分預算。

貳、前年度及上年度已過期間預算執行情形（前年度決算結果及上年度預算截至 114 年 6 月 30 日止執行情形）

一、前（113）年度決算結果

- （一）業務收入：決算數 3 億 2,847 萬 8 千元，較預算數 3 億 7,035 萬 5 千元，減少 4,187 萬 7 千元，約 11.31%，主要係地震及颱風影響，遊客入園人數減少，致勞務收入較預計減少所致。
- （二）業務成本與費用：決算數 2 億 7,723 萬 6 千元，較預算數 2 億 8,254 萬 3 千元，減少 530 萬 7 千元，約 1.88%。
- （三）業務外收入：決算數 4,624 萬 6 千元，較預算數 519 萬 9 千元，增加 4,104 萬 7 千元，約 789.52%，主要係預收訂金逾期沒入及舊制勞工退休準備金整理帳務所致。
- （四）業務外費用：決算數 991 萬 1 千元，較預算數 653 萬 5 千元，增加 337 萬

國軍退除役官兵輔導委員會

武陵農場

業務計畫及預算說明

中華民國 115 年度

6 千元，約 51.66%，主要係遊客兌換已轉銷之住宿券及工程調解和解金等因素所致。

(五) 收支餘絀：以上收支相抵後，決算賸餘 8,757 萬 7 千元，較預算數 8,647 萬 6 千元，增加 110 萬 1 千元，約 1.27%。

二、上 (114) 年度截至 6 月底止預算執行情形

(一) 業務收入：實際數 1 億 9,357 萬 5 千元，較預計數 1 億 8,956 萬元，增加 401 萬 5 千元，約 2.12%。

(二) 業務成本與費用：實際數 1 億 4,864 萬 3 千元，較預計數 1 億 4,615 萬 2 千元，增加 249 萬 1 千元，約 1.70%。

(三) 業務外收入：實際數 967 萬元，較預計數 281 萬 3 千元，增加 685 萬 7 千元，約 243.76%，主要係定存利息收入增加及整理露營區預收訂金逾期沒入所致。

(四) 業務外費用：實際數 669 萬 3 千元，較預計數 323 萬 3 千元，增加 346 萬元，約 107.02%，主要係賓館耐震力補強工程案調解和解金所致。

(五) 收支餘絀：以上收支相抵後，實際賸餘 4,790 萬 9 千元，較預計賸餘 4,298 萬 8 千元，增加 492 萬 1 千元，約 11.45%。

(六) 固定資產之建設改良與擴充：實際執行數 1,289 萬元，預計數 2,802 萬 9 千元，執行率約 45.99%，主要係員工宿舍工程停工，辦理變更設計，致執行率落後。

參、業務計畫

一、營運計畫

(一) 農產品供銷目標

1. 果品：預計總產銷量 3,750 公斤，較上年度預算數 4,000 公斤，減少 250 公斤，預計收入 122 萬 5 千元，較上年度預算數 125 萬元，減少 2 萬 5 千元；預計成本 122 萬 5 千元，較上年度預算數 125 萬元，減少 2 萬 5 千元。

國軍退除役官兵輔導委員會

武陵農場

業務計畫及預算說明

中華民國 115 年度

- 2.茶葉：預計產銷量 3,800 公斤，較上年度預算數 4,100 公斤，減少 300 公斤，預計收入 2,500 萬元，同上年度預算數；預計成本 1,950 萬元，較上年度預算數 1,900 萬元，增加 50 萬元。
 - 3.百貨零售：旅遊服務中心、茶莊百貨及農特產品零售預計收入 1,370 萬元，較上年度預算數 1,270 萬元，增加 100 萬元；預計成本 364 萬元，同上年度預算數。
 - 4.杭菊：預計產銷量 300 公斤，較上年度預算數 400 公斤，減少 100 公斤，預計收入 300 萬元，較上年度預算數 400 萬元，減少 100 萬元；預計成本 276 萬元，較上年度預算數 364 萬元，減少 88 萬元。
 - 5.其他：果品加工品預計收入 75 萬元，較上年度預算數 50 萬元，增加 25 萬元；預計成本 48 萬 5 千元，較上年度預算數 32 萬 5 千元，增加 16 萬元。
- (二) 旅遊服務目標：觀光旅遊預計收入 2 億 1,298 萬 2 千元，同上年度預算數；預計成本 1 億 6,453 萬 9 千元，較上年度預算數 1 億 6,272 萬 2 千元，增加 181 萬 7 千元。
- (三) 委外經營目標：租金與權利金預計收入 3,440 萬 1 千元，較上年度預算數 8,279 萬 2 千元，減少 4,839 萬 1 千元；預計成本 2,936 萬 5 千元，較上年度預算數 2,549 萬 3 千元，增加 387 萬 2 千元，主要係棲蘭明池促參案於 114 年 7 月結束合約重新招商，預計整修期間無權利金收入所致。
- (四) 委託經營目標：委託經營預計收入 800 萬元，同上年度預算數；預計成本 310 萬 1 千元，較上年度預算數 353 萬 5 千元，減少 43 萬 4 千元。

二、固定資產之建設、改良、擴充與其資金來源

- (一) 一般建築及設備計畫：本年度預算編列 4,006 萬元，均係一次性項目，由營運資金支應，編列項目如下：
- 1.土地改良物 400 萬元：主要係多功能步道系統改善。
 - 2.房屋及建築 200 萬元：主要係國民賓館餐廳增建工程。

國軍退除役官兵輔導委員會

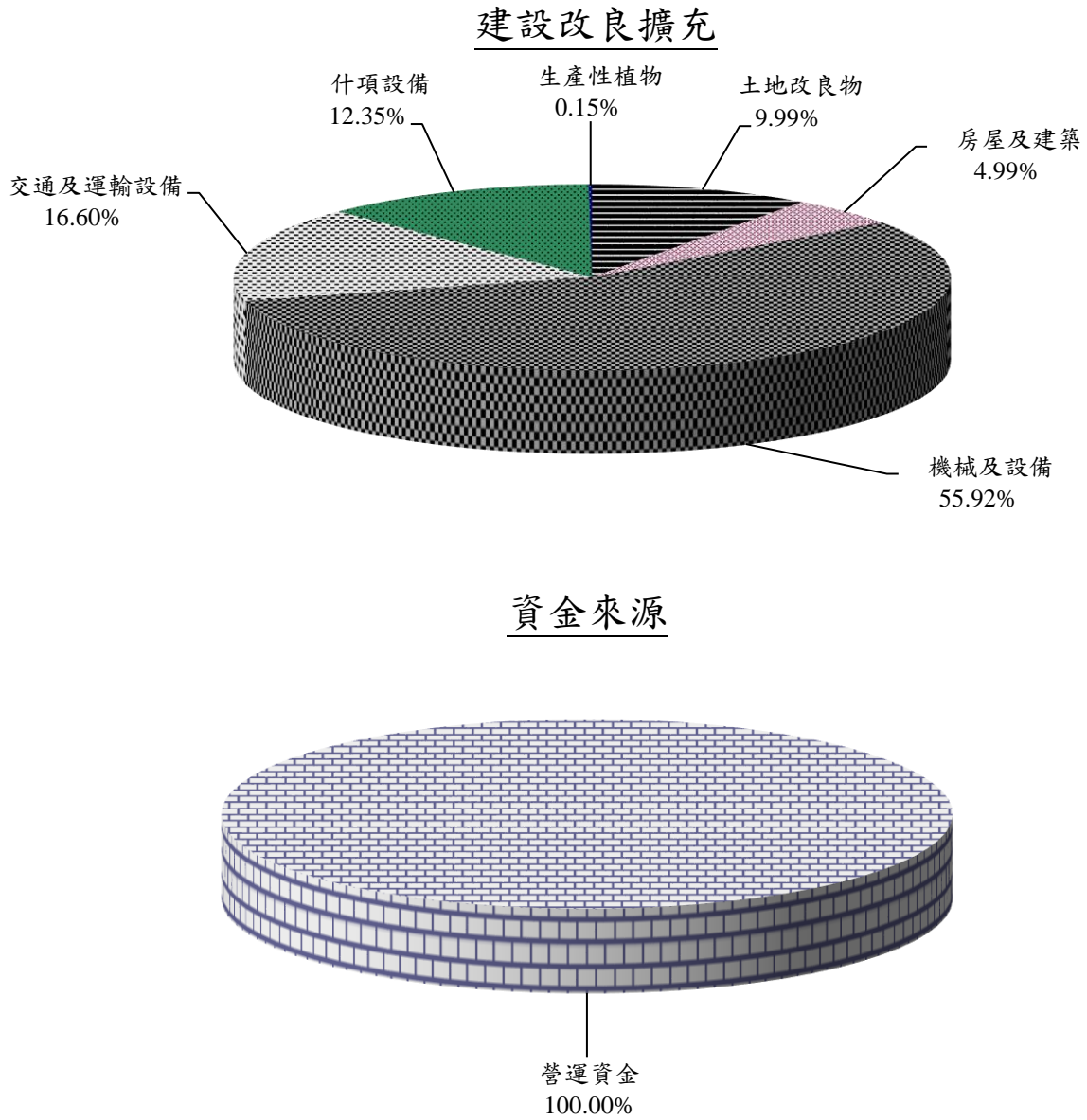
武陵農場

業務計畫及預算說明

中華民國 115 年度

3. 機械及設備 2,240 萬元：主要係賓館熱泵式熱水鍋爐建置及冷凍庫汰換、場部及賓館用水過濾砂濾塔與水塔汰換、露營區 100K 瓦發電機汰換及資訊設備建置所需設備等。
 4. 交通及運輸設備 665 萬元：主要係汰換大客車 1 輛、小貨車 1 輛及小客貨兩用車 1 輛。
 5. 什項設備 495 萬元：主要係賓館、行政中心、露營區及產銷輔導組等營運設備汰換。
 6. 生產性植物 6 萬元：係茶樹及落葉果樹種苗栽植。
- (二) 固定資產建設改良擴充及資金來源圖，詳圖一。

圖一 115年度固定資產建設改良擴充及資金來源



單位：新臺幣千元

建設改良擴充	115年度預算	資金來源	115年度預算
不動產、廠房及設備	40,060	營運資金	40,060
土地改良物	4,000		
房屋及建築	2,000		
機械及設備	22,400		
交通及運輸設備	6,650		
什項設備	4,950		
生產性植物	60		
合計	40,060	合計	40,060

國軍退除役官兵輔導委員會武陵農場

業務計畫及預算說明

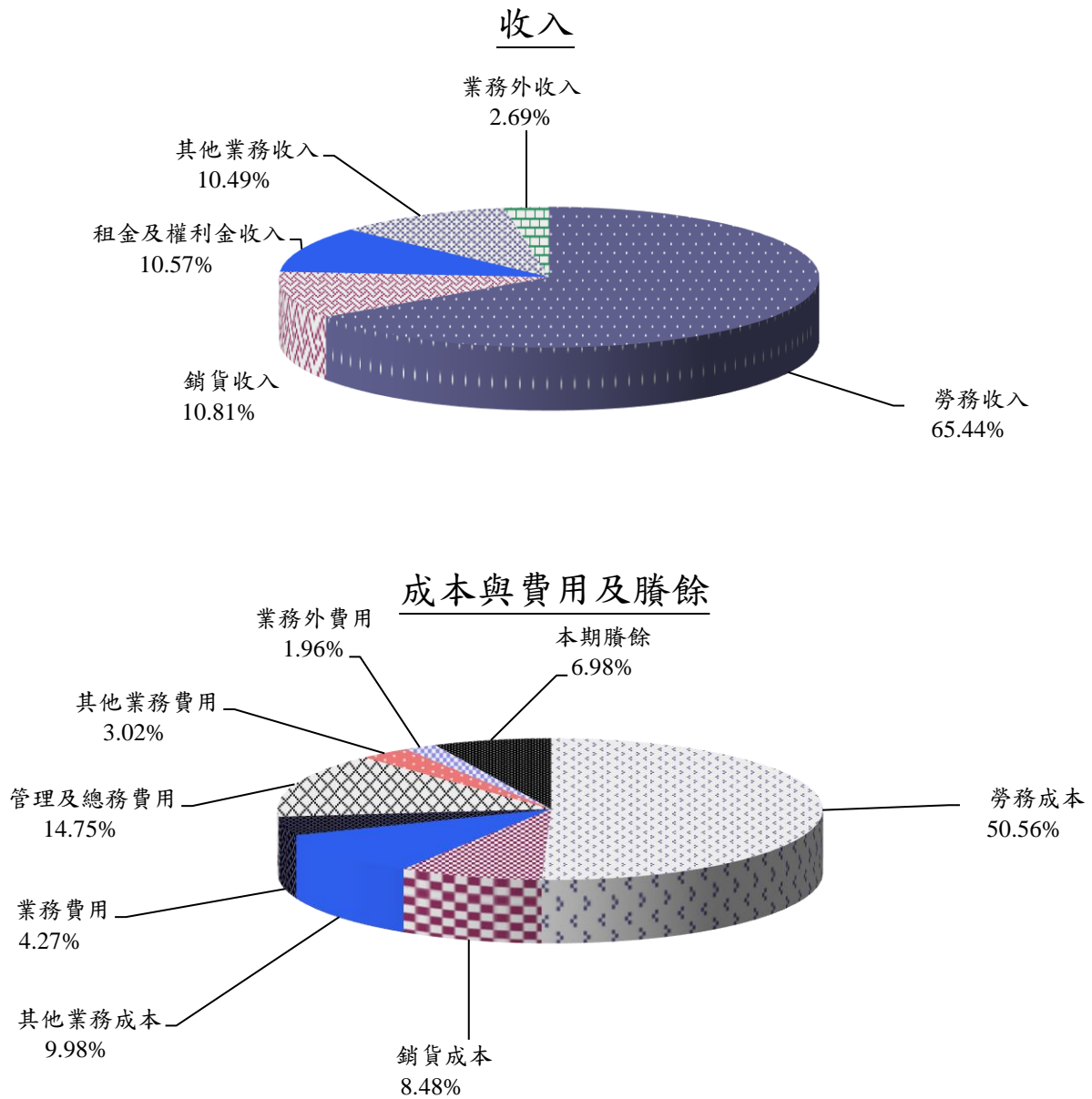
中華民國 115 年度

肆、預算概要

一、業務收支及餘絀之預計

- (一) 業務收入 3 億 1,668 萬 8 千元，較上年度預算數 3 億 6,473 萬 7 千元，減少 4,804 萬 9 千元，約 13.17%，主要係棲蘭明池促參案於 114 年 7 月結束合約重新招商，預計整修期間無權利金收入所致。
- (二) 業務成本與費用 2 億 9,632 萬 7 千元，較上年度預算數 2 億 8,893 萬元，增加 739 萬 7 千元，約 2.56%。
- (三) 業務外收入 875 萬元，較上年度預算數 562 萬 5 千元，增加 312 萬 5 千元，約 55.56%，主要係增加定存利息收入及整理露營區預收訂金逾期沒入所致。
- (四) 業務外費用 639 萬 5 千元，較上年度預算數 646 萬 6 千元，減少 7 萬 1 千元，約 1.10%。
- (五) 業務總收支相抵後，計賸餘 2,271 萬 6 千元，較上年度預算賸餘 7,496 萬 6 千元，減少 5,225 萬元，約 69.70%。
- (六) 本年度及最近五年收入、成本與費用及賸餘圖表，詳圖二、三。

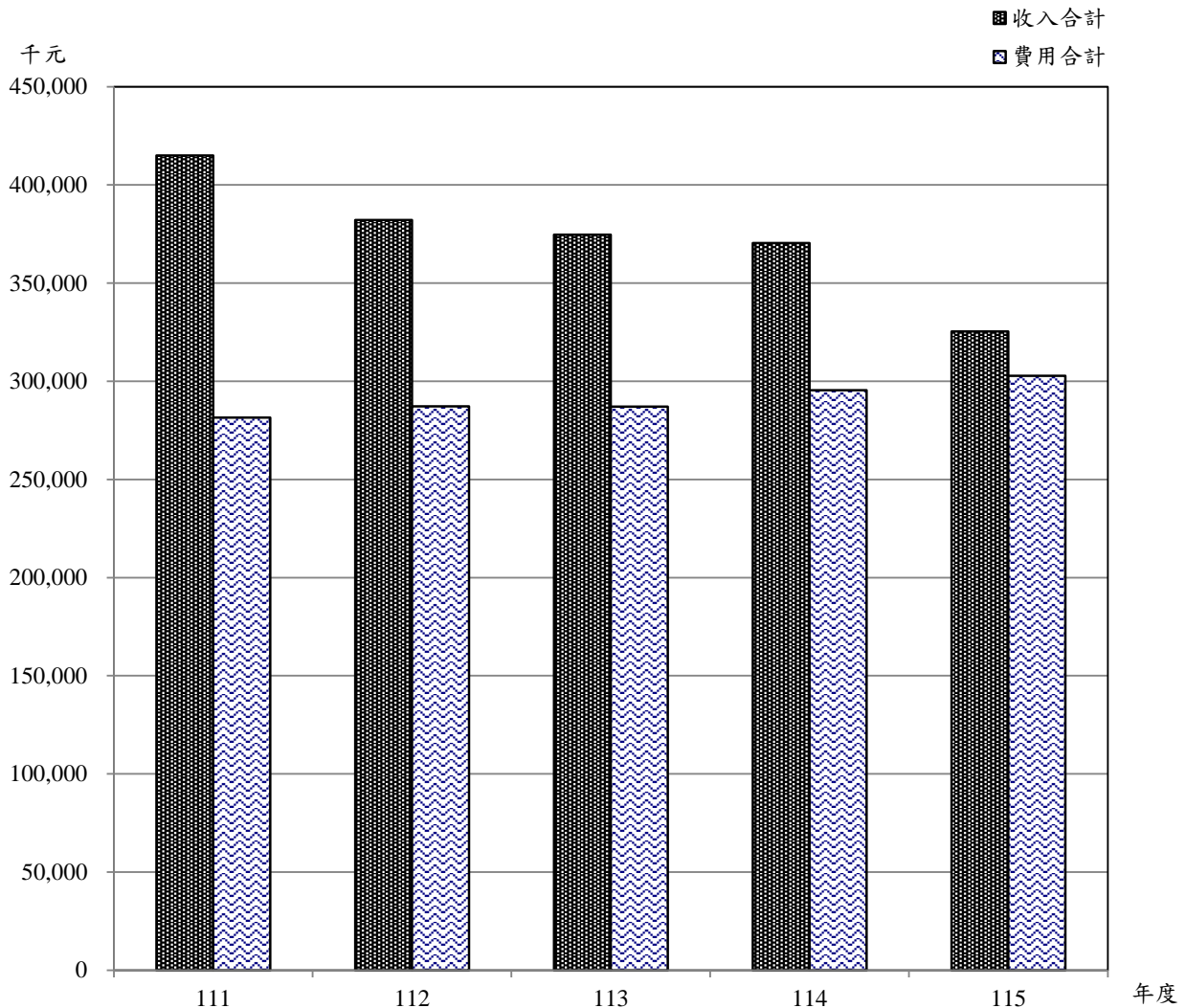
圖二 115年度收入、成本與費用及賸餘



單位：新臺幣千元

收入	115年度預算	成本與費用及賸餘	115年度預算
業務收入	316,688	業務成本與費用	296,327
勞務收入	212,982	勞務成本	164,539
銷貨收入	35,175	銷貨成本	27,610
租金及權利金收入	34,401	其他業務成本	32,466
其他業務收入	34,130	業務費用	13,886
業務外收入	8,750	管理及總務費用	48,007
		其他業務費用	9,819
		業務外費用	6,395
		本期賸餘	22,716
收入總額	325,438	成本、費用及賸餘總額	325,438

圖三 最近五年收入與費用



單位：新臺幣千元

項目 \ 年度	111年度決算	112年度決算	113年度決算	114年度預算	115年度預算
收入					
業務收入	383,019	368,520	328,478	364,737	316,688
業務外收入	32,033	13,623	46,246	5,625	8,750
收入合計	415,052	382,143	374,725	370,362	325,438
費用					
業務成本與費用	274,060	280,508	277,236	288,930	296,327
業務外費用	7,481	6,767	9,911	6,466	6,395
費用合計	281,540	287,275	287,147	295,396	302,722
本期賸餘	133,512	94,868	87,577	74,966	22,716

註：

1. 榮民森林保育事業管理處配合組改，部分業務由本場承接，以前年度決算數係以承接相關業務後金額表達，以下各表同。
2. 決算數之和與總數略有出入，係四捨五入關係。
3. 111至113年度決算數為審定決算數；114年度預算數經立法程序公布者，為法定預算數。未完成相關程序者，為預算案數，以下各表同。

國軍退除役官兵輔導委員會

武陵農場

業務計畫及預算說明

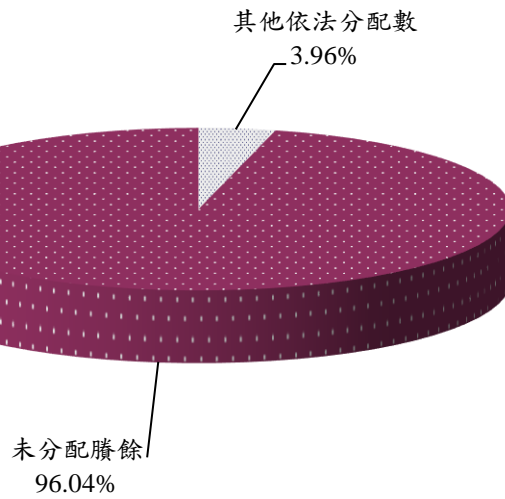
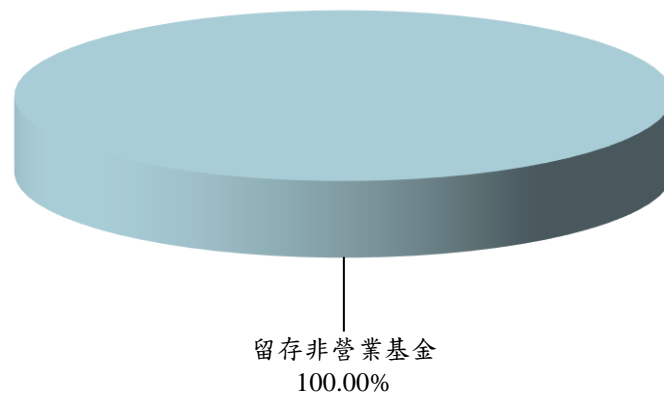
中華民國 115 年度

二、餘絀撥補之預計

(一) 賸餘之部：本年度預算賸餘 2,271 萬 6 千元，連同以前年度未分配賸餘 5 億 4,546 萬 5 千元，共有賸餘 5 億 6,818 萬 1 千元，除其他依法分配數 2,251 萬 9 千元外，其餘 5 億 4,566 萬 2 千元，留待以後年度處理。

(二) 本年度及最近五年賸餘分配情形圖表，詳圖四、五。

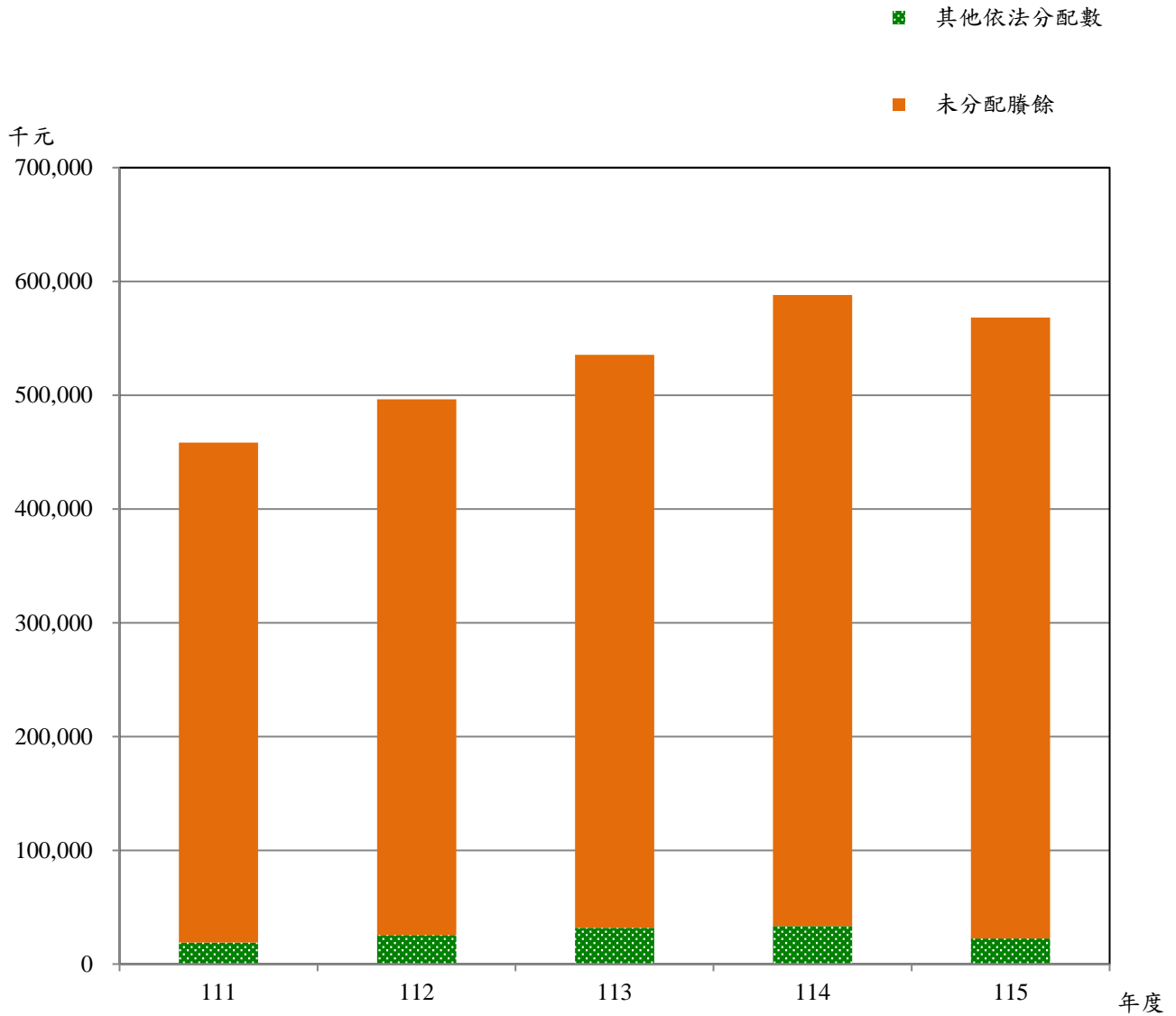
圖四 115年度賸餘分配

按分配程序分按所得對象分

單位：新臺幣千元

按分配程序分	115年度預算	按所得對象分	115年度預算
其他依法分配數	22,519	留存非營業基金	568,181
未分配賸餘	545,662		
合計	568,181	合計	568,181

圖五 最近五年賸餘分配



單位：新臺幣千元

項目 \ 年度	111年度決算	112年度決算	113年度決算	114年度預算	115年度預算
賸餘分配					
其他依法分配數	18,833	25,432	31,761	33,284	22,519
未分配賸餘	439,481	470,870	503,783	554,844	545,662
合計	458,314	496,302	535,544	588,128	568,181

國軍退除役官兵輔導委員會
武陵農場
業務計畫及預算說明
中華民國 115 年度

三、現金流量之預計

(一) 業務活動之淨現金流入 7,334 萬 8 千元，包括：

1. 本期賸餘 2,271 萬 6 千元。
2. 利息股利之調整減少 295 萬元，係利息收入之數。
3. 調整項目增加 5,063 萬 2 千元，包括提列折舊 4,984 萬 3 千元、攤銷 78 萬 9 千元。
4. 收取利息 295 萬元。

(二) 投資活動之淨現金流出 4,026 萬 4 千元，包括增加不動產、廠房及設備 4,006 萬元、無形資產 20 萬 4 千元。

(三) 籌資活動之淨現金流出 2,251 萬 9 千元，係解繳投資報酬之數。

(四) 現金及約當現金之淨增 1,056 萬 5 千元，係期末現金 4 億 3,265 萬 7 千元，較期初現金 4 億 2,209 萬 2 千元增加之數。

預算主要表

國軍退除役官兵輔導委員會

武陵農場

收支餘絀預計表

中華民國115年度

單位：新臺幣千元

前年度決算數		科 目	本年度預算數		上年度預算數		比較增減(-)	
金額	%		金額	%	金額	%	金額	%
328,478	100.00	業務收入	316,688	100.00	364,737	100.00	-48,049	13.17
177,254	53.96	勞務收入	212,982	67.25	212,982	58.39	-	-
177,254	53.96	服務收入	212,982	67.25	212,982	58.39	-	-
37,868	11.53	銷貨收入	35,175	11.11	35,950	9.86	-775	2.16
28,155	8.57	製成品銷貨收入	25,000	7.89	25,000	6.85	-	-
9,713	2.96	農產品銷貨收入	10,175	3.21	10,950	3.00	-775	7.08
83,020	25.27	租金及權利金收入	34,401	10.86	82,792	22.70	-48,391	58.45
328	0.10	土地租金收入	2,016	0.64	159	0.04	1,857	1,167.92
82,692	25.17	權利金收入	32,385	10.23	82,633	22.66	-50,248	60.81
30,336	9.24	其他業務收入	34,130	10.78	33,013	9.05	1,117	3.38
570	0.17	其他補助收入	-	-	-	-	-	-
15,564	4.74	當期原始認列農產品 之賸餘	17,630	5.57	17,513	4.80	117	0.67
14,203	4.32	雜項業務收入	16,500	5.21	15,500	4.25	1,000	6.45
277,236	84.40	業務成本與費用	296,327	93.57	288,930	79.22	7,397	2.56
147,566	44.92	勞務成本	164,539	51.96	162,722	44.61	1,817	1.12
147,566	44.92	服務成本	164,539	51.96	162,722	44.61	1,817	1.12
29,459	8.97	銷貨成本	27,610	8.72	27,855	7.64	-245	0.88
20,540	6.25	製成品銷貨成本	19,500	6.16	19,000	5.21	500	2.63
8,919	2.72	農產品銷貨成本	8,110	2.56	8,855	2.43	-745	8.41
32,096	9.77	其他業務成本	32,466	10.25	29,028	7.96	3,438	11.84
32,096	9.77	雜項業務成本	32,466	10.25	29,028	7.96	3,438	11.84
13,166	4.01	業務費用	13,886	4.38	13,402	3.67	484	3.61
13,166	4.01	業務費用	13,886	4.38	13,402	3.67	484	3.61
42,334	12.89	管理及總務費用	48,007	15.16	46,460	12.74	1,547	3.33
42,334	12.89	管理費用及總務費用	48,007	15.16	46,460	12.74	1,547	3.33
12,615	3.84	其他業務費用	9,819	3.10	9,463	2.59	356	3.76
12,615	3.84	雜項業務費用	9,819	3.10	9,463	2.59	356	3.76
51,242	15.60	業務賸餘(短絀)	20,361	6.43	75,807	20.78	-55,446	73.14
46,246	14.08	業務外收入	8,750	2.76	5,625	1.54	3,125	55.56
3,477	1.06	財務收入	2,950	0.93	2,025	0.56	925	45.68
3,477	1.06	利息收入	2,950	0.93	2,025	0.56	925	45.68
42,770	13.02	其他業務外收入	5,800	1.83	3,600	0.99	2,200	61.11
391	0.12	租賃收入	-	-	-	-	-	-
42,378	12.90	雜項收入	5,800	1.83	3,600	0.99	2,200	61.11

國軍退除役官兵輔導委員會

武陵農場

收支餘絀預計表

中華民國115年度

單位：新臺幣千元

前年度決算數		科目	本年度預算數		上年度預算數		比較增減 (-)	
金額	%		金額	%	金額	%	金額	%
9,911	3.02	業務外費用	6,395	2.02	6,466	1.77	-71	1.10
9,911	3.02	其他業務外費用	6,395	2.02	6,466	1.77	-71	1.10
9,911	3.02	雜項費用	6,395	2.02	6,466	1.77	-71	1.10
36,335	11.06	業務外賸餘(短絀)	2,355	0.74	-841	-0.23	3,196	380.02
87,577	26.66	本期賸餘(短絀)	22,716	7.17	74,966	20.55	-52,250	69.70

註：百分比及前年度決算數細數之和與總數或略有出入，係四捨五入關係。以下各表同。

國軍退除役官兵輔導委員會武陵農場

收支餘絀預計表說明

中華民國 115 年度

本期收支項目之說明：

一、業務收入 316,688 千元，包括：

- (一) 勞務收入：觀光旅遊（含住宿、餐飲及露營區）收入 168,982 千元及門票收入 44,000 千元，合計 212,982 千元。
- (二) 銷貨收入：果品銷售收入 1,225 千元，茶葉銷售收入 25,000 千元、杭菊銷售收入 3,000 千元及零售商品銷售收入 5,950 千元，合計 35,175 千元。
- (三) 租金及權利金收入：棲蘭明池土地租金收入 980 千元、宜蘭讚土地租金收入 1,036 千元、第二賓館委外經營權利金收入 32,385 千元，合計 34,401 千元。
- (四) 其他業務收入：當期原始認列農產品之賸餘 17,630 千元、土地委託經營收入 8,000 千元、承銷商品收入 8,500 千元，合計 34,130 千元。

二、業務成本與費用 296,327 千元，包括：

- (一) 勞務成本：國民賓館 122,270 千元、收費站 21,953 千元及露營區 20,316 千元，合計 164,539 千元。
- (二) 銷貨成本：果品 1,225 千元、茶葉 19,500 千元、杭菊 2,760 千元、農產品加工品 485 千元及零售商品 3,640 千元，合計 27,610 千元。
- (三) 其他業務成本：土地委託經營成本 3,101 千元、第二賓館委外經營成本 7,420 千元及棲蘭明池委外經營成本 18,320 千元、宜蘭讚委外經營成本 3,625 千元，合計 32,466 千元。
- (四) 業務費用：推展農產品及遊憩區所需經費 13,886 千元。
- (五) 管理及總務費用：辦理行政工作所需經費 48,007 千元。
- (六) 其他業務費用：維持果樹、茶樹生長之人力、肥料等費用 9,819 千元。

三、業務外收入 8,750 千元，包括：

- (一) 財務收入：利息收入 2,950 千元。
- (二) 其他業務外收入：基地台租金、退訂手續費等收入 5,800 千元。

四、業務外費用 6,395 千元，係退休人員優存差息、月退俸及調降退休所得節省經費挹注退撫基金等費用。

五、收支相抵後，預計本期賸餘 22,716 千元。

國軍退除役官兵輔導委員會

武陵農場

餘絀撥補預計表

中華民國115年度

單位：新臺幣千元

上年度預算數		項 目	本年度預算數		說 明
金 額	%		金 額	%	
588,128	100.00	賸餘之部	568,181	100.00	詳收支餘絀預計表。
74,966	12.75	本期賸餘	22,716	4.00	
513,162	87.25	前期未分配賸餘	545,465	96.00	
33,284	5.66	分配之部	22,519	3.96	
33,284	5.66	其他依法分配數	22,519	3.96	
554,844	94.34	未分配賸餘	545,662	96.04	

國軍退除役官兵輔導委員會

武陵農場

現金流量預計表

中華民國115年度

單位：新臺幣千元

項 目	預 算	數 說	明
業務活動之現金流量			
本期賸餘（短絀）	22,716		
利息股利之調整	-2,950		
未計利息股利之本期賸餘（短絀）	19,766		
調整項目	50,632	1.土地改良物折舊9,076千。 2.房屋及建築折舊28,494千元。 3.機械及設備折舊4,462千元。 4.交通及運輸設備折舊3,907千元。 5.什項設備折舊3,904千元。 6.攤銷789千元。	
未計利息股利之現金流入（流出）	70,398		
收取利息	2,950		
業務活動之淨現金流入（流出）	73,348		
投資活動之現金流量			
增加不動產、廠房及設備、礦產資源	-40,060	增加不動產、廠房及設備。	
增加無形資產及其他資產	-204	購置電腦軟體。	
投資活動之淨現金流入（流出）	-40,264		
籌資活動之現金流量			
賸餘分配款	-22,519	解繳投資報酬。	
籌資活動之淨現金流入（流出）	-22,519		
現金及約當現金之淨增（淨減）	10,565		
期初現金及約當現金	422,092		
期末現金及約當現金	432,657		

本 頁 空 白

預算明細表

國軍退除役官兵輔導委員會

武陵農場

勞務收入明細表

中華民國115年度

單位：新臺幣千元

科目及營運項目	單位	算			說明
		預數	量	單價(元)金額	
勞務收入				212,982	
服務收入				212,982	
國民賓館		-	-	138,800	住宿及餐飲收入。
收費站		-	-	44,000	門票收入。
露營區		-	-	30,182	露營區服務收入。

國軍退除役官兵輔導委員會

武陵農場

銷貨收入明細表

中華民國115年度

單位：新臺幣千元

科目及營運項目	單位	算			說明
		預數	量	單價(元)金額	
銷貨收入				35,175	
製成品銷貨收入				25,000	
茶葉	公斤	3,800	6,578.95	25,000	
農產品銷貨收入				10,175	
蘋果	公斤	1,750	171.43	300	
桃	公斤	2,000	462.50	925	
百貨零售、販賣部	千元	-	-	5,200	旅遊服務中心、茶莊銷售百貨零售商品及農特產品收入。
杭菊	公斤	300	10,000.00	3,000	
其他	千元	-	-	750	果品加工品。

國軍退除役官兵輔導委員會
武陵農場
租金及權利金收入明細表
 中華民國115年度

單位：新臺幣千元

科 目 及 業 務 項 目	預 算	數 說 明
業務收入	34,401	
租金及權利金收入	34,401	
土地租金收入	2,016	
委外經營(促參)	2,016	編列棲蘭、明池森林遊樂區980千元、宜蘭讚土地租金收入1,036千元，合計2,016千元。
權利金收入	32,385	
委外經營(促參)	32,385	編列第二賓館固定權利金收入16,000千元、變動權利金收入16,385千元，合計32,385千元。

國軍退除役官兵輔導委員會

武陵農場

其他業務收入明細表

中華民國115年度

單位：新臺幣千元

科 目 及 業 務 項 目	預 算 數	說 明
其他業務收入	34,130	
當期原始認列農產品之賸餘	17,630	
茶葉	17,630	
雜項業務收入	16,500	
百貨零售、販賣部	8,500	估列承銷商品收入。
委託經營	8,000	1.依合約覈實編列土地委託經營收入7,500千元。 2.依有機農業獎勵及補貼辦法第5條，委營有機農業租金優惠獎勵金500千元。

國軍退除役官兵輔導委員會

武陵農場

業務外收入明細表

中華民國115年度

單位：新臺幣千元

科目及業務項目	預算	數	說明
業務外收入		8,750	
財務收入		2,950	
利息收入		2,950	存款利息收入。
其他業務外收入		5,800	
雜項收入		5,800	退訂手續費、基地台租金等收入。

科目及營運項目	單位	本年度預算數		
		數量	平均單位成本(元)	金額
勞務成本				164,539
服務成本				164,539
服務費用				102,239
水電費		-	-	5,104
郵電費		-	-	704
旅運費		-	-	390
印刷裝訂及公告費		-	-	80
修理保養及保固費		-	-	5,644
保險費		-	-	2,933
一般服務費		-	-	86,736
專業服務費		-	-	648
材料及用品費				44,062
使用材料費		-	-	39,468
用品消耗		-	-	2,904
商品及醫療用品		-	-	1,690
租金與利息				1,601
機器租金		-	-	1,059
什項設備租金		-	-	542
折舊、折耗及攤銷				16,073
不動產、廠房及設備折舊		-	-	15,553
攤銷		-	-	520
稅捐與規費(強制費)				300
消費與行為稅		-	-	93
規費		-	-	207
會費、捐助、補助、分攤、救助(濟)與交流活動費				264
會費		-	-	12
分擔		-	-	252

1.一般服務費內含契僱人力90人(遊客服務)，計時計件人員酬金76,836千元。

2.一般服務費內含勞務承攬人力約20人(安全維護)，相關費用1,470千元。

兵輔導委員會
農場
明細表
115年度

單位：新臺幣千元

上 年 度 預 算 數			前 年 度 決 算 數		
數	平 均 單 位 成 本 (元)	金 額	數	平 均 單 位 成 本 (元)	金 額
		162,722			147,566
		162,722			147,566
		107,265			98,290
-	-	5,104	-	-	5,422
-	-	594	-	-	567
-	-	753	-	-	340
-	-	130	-	-	114
-	-	2,938	-	-	2,687
-	-	2,993	-	-	2,844
-	-	94,105	-	-	85,119
-	-	648	-	-	1,197
-	-	43,756	-	-	36,774
-	-	39,860	-	-	32,937
-	-	2,201	-	-	2,424
-	-	1,695	-	-	1,412
-	-	1,391	-	-	1,462
-	-	849	-	-	972
-	-	542	-	-	490
-	-	9,754	-	-	9,903
-	-	9,293	-	-	9,442
-	-	461	-	-	461
-	-	294	-	-	268
-	-	93	-	-	94
-	-	201	-	-	174
-	-	262	-	-	870
-	-	10	-	-	9
-	-	252	-	-	861

國軍退除役官兵輔導委員會

武陵農場

勞務成本說明

中華民國115年度

科 目	說 明
勞務成本	編列164,539千元。
服務成本	編列164,539千元。
服務費用	編列102,239千元。
水電費	依業務需要編列電費5,104千元。
郵電費	依業務需要編列郵費18千元、電話費236千元及數據通信費450千元，合計704千元。
旅運費	依業務需要編列各地推展業務所需國內旅費352千元及貨物運費38千元，合計390千元。
印刷裝訂及公告費	依業務需要編列印刷及裝訂費80千元。
修理保養及保固費	依業務需要編列各種車輛、機械、什項設備維護及房屋修護費等合計5,644千元。
保險費	依業務需要編列車輛、器具及房屋等之保險費2,933千元。
一般服務費	依業務需要編列公證費10千元、匯費及手續費1,765千元、外包費7,590千元、義(志)工服務費250千元、計時計件人員酬金76,836千元及體育活動費285千元，合計86,736千元。
專業服務費	依業務需要編列專技人員酬金、工程及管理諮詢服務費、講課鐘點、稿費、出席審查及查詢費、委託檢驗(定)試驗認證費、電腦軟體服務費及其他等合計648千元。
材料及用品費	編列44,062千元。
使用材料費	依業務需要編列賓館、餐廳、露營區及各營業賣店等周邊設備所使用原料、物料及燃料等費用合計39,468千元。
用品消耗	依業務需要編列文具用品、營業用品及農業與園藝用品及環境美化費等費用合計2,904千元。
商品及醫療用品	國民賓館及露營區備供住宿旅客使用之商品等合計1,690千元。
租金與利息	編列1,601千元。
機器租金	編列訂位系統雲端主機及監視器租用等費用合計1,059千元。
什項設備租金	編列影印機等什項設備租金542千元。
折舊、折耗及攤銷	編列16,073千元。
不動產、廠房及設備折舊	依各類資產使用年限，採直線法提列折舊，土地改良物折舊3,114千元、一般房屋折舊3,552千元、機械及設備折舊2,319千元、交通及運輸設備折舊3,273千元及什項設備折舊3,295千元，合計15,553千元。
攤銷	依各類無形資產使用年限，採直線法攤銷520千元。
稅捐與規費(強制費)	編列300千元。
消費與行為稅	使用牌照稅93千元。
規費	各種行政規費及其他等合計207千元。
會費、捐助、補助、分攤、救助(編列264千元。

國軍退除役官兵輔導委員會

武陵農場

勞務成本說明

中華民國115年度

科 目	說 明
濟)與交流活動費 會費 分擔其他費用	依業務需要編列職業團體會費等12千元。 分擔其他費用252千元。

國軍退除役官

武陵

銷貨成本

中華民國

科目及營運項目	單位	本年度預算數		
		數量	平均單位成本(元)	金額
銷貨成本		-	-	27,610
製成品銷貨成本		-	-	19,500
茶葉	公斤	3,800	5,131.58	19,500
農產品銷貨成本		-	-	8,110
果品		-	-	1,225
蘋果	公斤	1,750	171.43	300
桃	公斤	2,000	462.50	925
其他果品		-	-	-
百貨零售、販賣部	千元	-	-	3,640
杭菊	公斤	300	9,200.00	2,760
其他	千元	-	-	485

註：一般服務費內含契僱人力8人（農產品生產與銷售），計時計件人員酬金9,280千元。

兵輔導委員會

農場

明細表

115年度

單位：新臺幣千元

上 年 度 預 算 數			前 年 度 決 算 數		
數	平 均 單 位 成 本 (元)	金 額	數	平 均 單 位 成 本 (元)	金 額
-	-	27,855	-	-	29,459
-	-	19,000	-	-	20,540
4,100	4,634.15	19,000	3,990	5,147.95	20,540
-	-	8,855	-	-	8,919
-	-	1,250	-	-	1,183
2,000	175.00	350	1,774	131.88	234
2,000	450.00	900	2,820	333.86	941
-	-	-	41	177.51	7
-	-	3,640	-	-	4,421
400	9,100.00	3,640	22	114,466.50	2,518
-	-	325	-	-	797

國軍退除役官兵輔導委員會

武陵農場

銷貨成本說明

中華民國115年度

科 目	說 明
銷貨成本	編列27,610千元。
製成品銷貨成本	編列19,500千元。
服務費用	編列8,951千元。
水電費	依業務需要編列電費250千元。
印刷裝訂及公告費	依業務需要編列印刷及裝訂費50千元。
修理保養及保固費	依業務需要編列機械及設備修護費20千元、交通及運輸設備修護費20千元及什項設備修護費30千元，合計70千元。
保險費	依業務需要編列交通及運輸設備保險費16千元。
一般服務費	依業務需要編列外包費700千元及計時計件人員酬金7,830千元，合計8,530千元。
專業服務費	依業務需要編列委託檢驗(定)試驗認證費35千元。
材料及用品費	編列10,529千元。
使用材料費	依業務需要編列製茶使用原料、物料及設備零件等費用合計9,979千元。
用品消耗	依業務需要編列農業與園藝用品及環境美化費550千元。
稅捐與規費(強制費)	編列20千元。
消費與行為稅	使用牌照稅8千元。
規費	依業務需要編列汽車燃料使用費12千元。
農產品銷貨成本	編列8,110千元。
服務費用	編列1,525千元。
修理保養及保固費	依業務需要編列機械及設備修護費20千元、交通及運輸設備修護費15千元、什項設備修護費5千元，合計40千元。
一般服務費	依業務需要編列計時計件人員酬金1,450千元。
專業服務費	依業務需要編列委託檢驗(定)試驗認證費35千元。
材料及用品費	編列5,360千元。
使用材料費	依業務需要編列生產杭菊及產品銷售使用原料、物料及燃料等費用合計5,310千元。
用品消耗	依業務需要編列農業與園藝用品及環境美化費50千元。
加：當期採收之農產品	編列1,225千元。

國軍退除役官兵輔導委員會

武陵農場

其他業務成本明細表

中華民國115年度

單位：新臺幣千元

前年度決算數	上年度預算數	科目及業務計畫項目	本年度預算數
32,096	29,028	其他業務成本	32,466
32,096	29,028	雜項業務成本	32,466
2,738	3,636	用人費用	3,737
1,583	2,183	正式員額薪資	2,371
-	70	加(夜)班費	72
79	96	津貼	96
601	819	獎金	735
138	262	退休及卹償金	270
338	206	福利費	193
8,317	4,212	服務費用	6,711
30	38	水電費	38
34	31	郵電費	31
236	250	旅運費	180
-	5	印刷裝訂及公告費	5
4,401	99	修理保養及保固費	99
9	10	保險費	10
2,710	3,283	一般服務費	3,222
877	466	專業服務費	3,096
20	30	公關慰勞費	30
127	181	材料及用品費	338
43	38	使用材料費	128
84	143	用品消耗	210
89	150	租金與利息	1,130
-	-	地租及水租	980
21	22	機器租金	22
68	128	什項設備租金	128
20,659	20,683	折舊、折耗及攤銷	20,484
20,659	20,683	不動產、廠房及設備折舊	20,484
39	66	稅捐與規費(強制費)	66
10	8	土地稅	8
11	11	消費與行為稅	11
18	47	規費	47
-	100	會費、捐助、補助、分攤、救助(濟) 與交流活動費	-
-	100	競賽及交流活動費	-
128	-	其他	-
128	-	其他費用	-

註：一般服務費內含契僱人力4人(行政業務)，計時計件人員酬金2,879千元。

國軍退除役官兵輔導委員會

武陵農場

其他業務成本說明

中華民國115年度

科 目	說 明
其他業務成本	編列32,466千元。
雜項業務成本	編列32,466千元。
用人費用	編列3,737千元。
正式員額薪資	正式職員薪資2,371千元。
加(夜)班費	職員未休假加班費72千元。
津貼	職員僻地津貼96千元。
獎金	績效獎金246千元、考績獎金193千元、年終獎金296千元，合計735千元。
退休及卹償金	提撥職員退休金270千元。
福利費	分擔職員公保、健保費161千元、其他福利費32千元，合計193千元。
服務費用	編列6,711千元。
水電費	工作場所電費30千元及水費8千元，合計38千元。
郵電費	郵費7千元及電話費24千元，合計31千元。
旅運費	辦理委外促參、委託經營洽公等差旅費180千元。
印刷裝訂及公告費	辦理委外促參案印刷及裝訂費5千元。
修理保養及保固費	一般房屋修護費70千元、交通及運輸設備修護費23千元及什項設備修護費6千元，合計99千元。
保險費	交通及運輸設備保險費10千元。
一般服務費	依業務需要編列公證費25千元、外包費300千元、計時計件人員酬金2,879千元及體育活動費18千元，合計3,222千元。
專業服務費	依業務需要編列法律事務費200千元、工程及管理諮詢服務費2,810千元、講課終點、稿費、出席審查及查詢費80千元、電腦軟體服務費6千元，合計3,096千元。
公關慰勞費	編列公共關係費30千元。
材料及用品費	編列338千元。
使用材料費	辦理委託經營使用物料100千元、燃料28千元，合計128千元。
用品消耗	依業務需要編列辦公用品150千元、服裝60千元，合計210千元。
租金與利息	編列1,130千元。
一般土地租金	一般土地租金980千元。
機器租金	機械及設備租金22千元。
什項設備租金	依業務需要編列什項設備租金128千元。
折舊、折耗及攤銷	編列20,484千元。
不動產、廠房及設備折舊	依各類資產使用年限，採直線法提列折舊，土地改良物折舊2,556千元、一般房屋折舊17,529千元、機械及設備折舊260千元、交通及運輸設備折舊89千元、什項設備折舊50千元，合計20,484千元。
稅捐與規費(強制費)	編列66千元。
土地稅	一般土地地價稅8千元。

國軍退除役官兵輔導委員會

武陵農場

其他業務成本說明

中華民國115年度

科 目	說 明
消費與行為稅 規費	使用牌照稅11千元。 依業務需要編列行政規費與強制費35千元、汽車燃料使用費12千元，合計47千元。

國軍退除役官兵輔導委員會

武陵農場

業務費用明細表

中華民國115年度

單位：新臺幣千元

前年度決算數	上年度預算數	科目及業務計畫項目	本年度預算數
13,166	13,402	業務費用	13,886
13,166	13,402	業務費用	13,886
11,371	12,535	服務費用	11,930
743	500	水電費	500
74	75	郵電費	95
529	535	旅運費	535
1	-	印刷裝訂及公告費	-
86	113	修理保養及保固費	113
2	1	保險費	1
6,951	7,139	一般服務費	6,514
121	136	專業服務費	136
585	626	公關慰勞費	626
2,280	3,410	推展費	3,410
485	631	材料及用品費	588
241	308	使用材料費	308
244	323	用品消耗	280
96	80	租金與利息	80
96	80	機器租金	80
1,203	156	折舊、折耗及攤銷	1,288
1,049	-	不動產、廠房及設備折舊	1,132
154	156	攤銷	156
10	-	稅捐與規費（強制費）	-
10	-	規費	-

註：一般服務費內含契僱人力8人（行銷業務），計時計件人員酬金6,098千元。

國軍退除役官兵輔導委員會

武陵農場

業務費用說明

中華民國115年度

科 目	說 明
業務費用	編列13,886千元。
業務費用	編列13,886千元。
服務費用	編列11,930千元。
水電費	依業務需要編列工作場所電費500千元。
郵電費	依業務需要編列郵費3千元、電話費42千元、數據通信費50千元，合計95千元。
旅運費	依業務需要編列國內旅費75千元、貨物運費460千元，合計535千元。
修理保養及保固費	依業務需要編列一般房屋修護費70千元、機械及設備修護費25千元、交通及運輸設備修護費18千元，合計113千元。
保險費	依業務需要編列交通及運輸設備保險費1千元。
一般服務費	依業務需要編列匯費及手續費330千元、節目演出費50千元、計時計件人員酬金6,098千元、體育活動費36千元，合計6,514千元。
專業服務費	依業務需要編列委託檢驗(定)試驗認證費48千元、電腦軟體服務費88千元，合計136千元。
公關慰勞費	依業務需要編列公共關係費344千元、員工慰勞費282千元，合計626千元。
推展費	依業務需要編列推展費3,410千元。
材料及用品費	編列588千元。
使用材料費	依業務需要編列茶莊、旅客服務中心所使用物料200千元、燃料60千元、建築材料48千元，合計308千元。
用品消耗	依業務需要編列文具用品、營業用品等辦公用品100千元、服裝80千元、食品100千元，合計280千元。
租金與利息	編列80千元。
機器租金	依業務需要編列監視器等機械及設備租金80千元。
折舊、折耗及攤銷	編列1,288千元。
不動產、廠房及設備折舊	依各類資產使用年限，採直線法提列折舊，一般房屋折舊774千元、機械及設備折舊92千元、交通及運輸設備折舊28千元、什項設備折舊238千元，合計1,132千元。
攤銷	依各類無形資產使用年限，採直線法攤銷156千元。

國軍退除役官兵輔導委員會
武陵農場
管理及總務費用明細表
 中華民國115年度

單位：新臺幣千元

前年度決算數	上年度預算數	科目及業務計畫項目	本年度預算數
42,334	46,460	管理及總務費用	48,007
42,334	46,460	管理費用及總務費用	48,007
17,482	19,597	用人費用	19,127
9,307	10,951	正式員額薪資	11,026
55	-	聘僱及兼職人員薪資	-
837	1,068	加(夜)班費	1,081
722	933	津貼	933
4,185	4,416	獎金	3,755
1,013	1,161	退休及卹償金	1,079
1,363	1,068	福利費	1,253
12,356	12,976	服務費用	16,429
425	454	水電費	454
426	427	郵電費	437
657	842	旅運費	953
47	100	印刷裝訂及公告費	50
166	60	修理保養及保固費	1,011
40	41	保險費	41
10,045	10,752	一般服務費	13,123
548	300	專業服務費	360
343	1,116	材料及用品費	1,283
69	311	使用材料費	361
274	805	用品消耗	922
811	570	租金與利息	710
328	220	機器租金	360
484	350	什項設備租金	350
11,223	11,975	折舊、折耗及攤銷	10,287
11,056	11,862	不動產、廠房及設備折舊	10,174
167	113	攤銷	113
43	146	稅捐與規費(強制費)	141
14	80	土地稅	80
-	5	房屋稅	-
22	27	消費與行為稅	27
7	34	規費	34
76	80	會費、捐助、補助、分攤、救助(濟)	30
3	-	與交流活動費	-
3	-	會費	-

國軍退除役官兵輔導委員會
武陵農場
管理及總務費用明細表
 中華民國115年度

單位：新臺幣千元

前年度決算數	上年度預算數	科目及業務計畫項目	本年度預算數
50	30	分擔	30
-	50	補貼（償）、獎勵、慰問與救助（濟）	-
23	-	競賽及交流活動費	-

註：一般服務費內含契僱人力16人（行政業務），計時計件人員酬金13,036千元。

國軍退除役官兵輔導委員會
武陵農場
管理及總務費用說明

中華民國115年度

科 目	說 明
管理及總務費用	編列48,007千元。
管理費用及總務費用	編列48,007千元。
用人費用	編列19,127千元。
正式員額薪資	正式職員薪資11,026千元。
加(夜)班費	職員加班費、未休假加班費及執勤待命等延長工時加班費1,081千元。
津貼	職員僻地津貼933千元。
獎金	績效獎金1,212千元、考績獎金1,144千元、年終獎金1,399千元，合計3,755千元。
退休及卹償金	提撥職員退休金1,079千元。
福利費	分擔職員公保、健保費757千元、傷病醫藥費18千元、提撥福利金45千元、其他福利費433千元，合計1,253千元。
服務費用	編列16,429千元。
水電費	依業務需要編列場部工作場所電費454千元。
郵電費	依業務需要編列郵費34千元、電話費163千元、數據通信費240千元，合計437千元。
旅運費	國內各地區旅費351千元、赴國外行銷及參加旅展所需旅費557千元、貨物運費30千元、其他旅運費15千元，合計953千元。
印刷裝訂及公告費	依業務需要編列印刷及裝訂費50千元。
修理保養及保固費	依業務需要編列土地改良物修護費951千元、一般房屋修護費40千元、交通及運輸設備修護費5千元、什項設備修護費15千元，合計1,011千元。
保險費	依業務需要編列一般房屋保險費20千元、交通及運輸設備保險費21千元，合計41千元。
一般服務費	依業務需要編列匯費及手續費15千元、計時計件人員酬金13,036千元、體育活動費72千元，合計13,123千元。
專業服務費	依業務需要編列法律事務費50千元、委託考選訓練費80千元、電腦軟體服務費230千元，合計360千元。
材料及用品費	編列1,283千元。
使用材料費	依業務需要編列廠區及辦公室使用物料238千元、燃料55千元、建築材料50千元、設備零件18千元，合計361千元。
用品消耗	依業務需要編列辦公用品380千元、報章什誌2千元、服裝180千元、飼料60千元、醫療用品100千元及其他200千元，合計922千元。
租金與利息	編列710千元。
機器租金	依業務需要編列電腦租金及使用費280千元、機械及設備租金80千元，合計360千元。
什項設備租金	依業務需要編列什項設備租金350千元。
折舊、折耗及攤銷	編列10,287千元。

國軍退除役官兵輔導委員會

武陵農場

管理及總務費用說明

中華民國115年度

科 目	說 明
不動產、廠房及設備折舊	依各類資產使用年限，採直線法提列折舊，土地改良物折舊2,851千元、一般房屋折舊6,146千元、機械及設備折舊841千元、交通及運輸設備折舊75千元、什項設備折舊261千元，合計10,174千元。
攤銷	依各類無形資產使用年限，採直線法攤銷113千元。
稅捐與規費（強制費）	編列141千元。
土地稅	一般土地地價稅80千元。
消費與行為稅	印花稅5千元、使用牌照稅22千元，合計27千元。
規費	行政規費與強制費12千元、汽車燃料使用費22千元，合計34千元。
會費、捐助、補助、分攤、救助（ 濟）與交流活動費	編列30千元。
分擔	分擔其他費用30千元。

國軍退除役官兵輔導委員會
武陵農場
其他業務費用明細表
 中華民國115年度

單位：新臺幣千元

前年度決算數	上年度預算數	科目及業務計畫項目	本年度預算數
12,615	9,463	其他業務費用	9,819
12,615	9,463	雜項業務費用	9,819
9,958	5,831	服務費用	5,905
36	15	水電費	15
23	-	旅運費	-
134	150	修理保養及保固費	150
82	-	保險費	-
9,631	5,666	一般服務費	5,740
52	-	專業服務費	-
1,293	1,996	材料及用品費	1,262
423	314	使用材料費	724
870	1,682	用品消耗	538
20	24	租金與利息	12
13	12	機器租金	12
7	12	交通及運輸設備租金	-
1,289	1,572	折舊、折耗及攤銷	2,500
1,289	1,572	不動產、廠房及設備折舊	2,500
55	40	稅捐與規費（強制費）	40
18	20	消費與行為稅	20
37	20	規費	20
-	-	會費、捐助、補助、分攤、救助（濟）	100
-	-	與交流活動費	
-	-	競賽及交流活動費	100

註：一般服務費內含契僱人力4人（農產品生產與銷售），計時計件人員酬金5,716千元。

國軍退除役官兵輔導委員會

武陵農場

其他業務費用說明

中華民國115年度

科 目	說 明
其他業務費用	編列9,819千元。
雜項業務費用	編列9,819千元。
服務費用	編列5,905千元。
水電費	依果品、茶葉種植需要編列電費15千元。
修理保養及保固費	依果品、茶葉種植需要編列各種車輛、機械、什項設備維護150千元。
一般服務費	依果品、茶葉種植需要編列計時計件人員酬金5,716千元、體育活動費24千元，合計5,740千元。
材料及用品費	編列1,262千元。
使用材料費	依果品、茶葉種植需要編列所使用物料、燃料、油脂等費用合計724千元。
用品消耗	依果品、茶葉種植需要編列辦公用品8千元、農業與園藝用品及環境美化費200千元、服裝180千元及其他150千元，合計538千元。
租金與利息	編列12千元。
機器租金	依業務需要編列機械及設備租金12千元。
折舊、折耗及攤銷	編列2,500千元。
不動產、廠房及設備折舊	依各類資產使用年限，採直線法提列折舊，土地改良物折舊555千元、一般房屋折舊493千元、機械及設備折舊950千元、交通及運輸設備折舊442千元、什項設備折舊60千元，合計2,500千元。
稅捐與規費（強制費）	編列40千元。
消費與行為稅	編列車輛使用牌照稅20千元。
規費	編列汽車燃料使用稅20千元。
交流活動費	編列交流活動費100千元。

國軍退除役官兵輔導委員會

武陵農場

業務外費用明細表

中華民國115年度

單位：新臺幣千元

前年度決算數	上年度預算數	科目及業務計畫項目	本年度預算數
9,911	6,466	業務外費用	6,395
9,911	6,466	其他業務外費用	6,395
9,911	6,466	雜項費用	6,395
4,592	4,526	用人費用	4,504
4,592	4,526	退休及卹償金	4,504
259	-	短絀、賠償與保險給付	-
259	-	各項短絀	-
5,060	1,940	其他	1,891
5,060	1,940	其他費用	1,891

國軍退除役官兵輔導委員會

武陵農場

業務外費用說明

中華民國115年度

科 目	說 明
其他業務外費用	編列6,395千元。
雜項費用	編列6,395千元。
用人費用	編列4,504千元。
退休及卹償金	退休人員月退休金、退休金優惠存款利息差額4,504千元。
其他	編列1,891千元。
其他費用	退休人員調降退休所得節省經費應挹注退撫基金1,891千元。

國軍退除役官
武陵
固定資產建設
 中華民國

項 目	不動產、廠					
	土 地	土 地 改 良 物	房 屋 及 建 築	機 械 及 設 備	交 通 及 運 輸 設 備	什 項 設 備
一般建築及設備計畫	-	4,000	2,000	22,400	6,650	4,950
一次性項目	-	4,000	2,000	22,400	6,650	4,950
合 計	-	4,000	2,000	22,400	6,650	4,950

兵輔導委員會

農場

改良擴充明細表

115年度

單位：新臺幣千元

房及設備					投資性 不動產	合 計	說 明
租 資	賃 產	租 權	賃 益 改 良	生 產 性 植 物			
-	-	-	-	60	-	40,060	1.土地改良物：多功能步道系統改善工程。 2.房屋建築及設備：國民賓館餐廳增建工程。 3.機械及設備：賓館泵式熱水鍋爐建置及冷凍庫汰換、場部及賓館用水過濾砂濾塔與水塔汰換、露營區100K瓦發電機汰換及資訊設備建置所需設備等。 4.交通及運輸設備：汰換賓館大客車、小貨車及小客貨兩用車等。 5.什項設備：行政中心及賓館等營運設施汰換。 6.生產性植物：茶樹、落葉果樹種苗經費。 7.各項工程依「中央政府各機關工程管理費支用要點第4點規定，按1.5%-3%估算工程管理費152千元。
-	-	-	-	60	-	40,060	
-	-	-	-	60	-	40,060	

本 頁 空 白

國軍退除役官兵輔導委員會

武陵農場

固定資產建設改良擴充資金來源明細表

中華民國115年度

單位：新臺幣千元

項 目	自 有 資 金						外 借 資 金				合 計		
	營運 資金	出 不 適 資	售 用 產	國庫 撥款	其他	小 計		國內 借款	國外 借款	小 計		金額	%
						金額	%			金額	%		
一般建築及設備計畫	40,060	-	-	-	-	40,060	100.00	-	-	-	-	40,060	100.00
一次性項目	40,060	-	-	-	-	40,060	100.00	-	-	-	-	40,060	100.00
合 計	40,060	-	-	-	-	40,060	100.00	-	-	-	-	40,060	100.00

項 目	全 部								目 標 能 量	
	資 金		來 源				外 借			
	投 資	總 額	自 有 資 金		出 售 不 適 用 資 產	國 庫 撥 款	其 他	外 資		借 金
			營 資	運 金						
一般建築及設備計畫	40,060		40,060	-	-	-	-	-		
一次性項目	40,060		40,060	-	-	-	-	-		
合 計	40,060		40,060	-	-	-	-	-		

兵輔導委員會

農場

充計畫預期進度明細表

115年度

單位:新臺幣千元

計 畫				預 算 數			
進 度 起 迄 年 月	資 金 成 本 率 (%)	現 值 報 酬 率 (%)	收 回 年 限 (年)	本 年 度		截 至 本 年 度 累 計 數	
				金 額	占 全 部 計 畫 %	金 額	占 全 部 計 畫 %
115.01-115.12	-	-	-	40,060	100.00	40,060	100.00
	-	-	-	40,060	100.00	40,060	100.00
	-	-	-	40,060	100.00	40,060	100.00

國軍退除役官
 武陵
 資產折
 中華民國

項目	不動產、		
	土 改 良 物	房 屋 及 建 築	機 械 及 備
前年度決算資產原值	505,007	1,353,768	137,275
上年度預計增減資產原值	22,514	20,478	3,930
本年度預計增減資產原值	4,000	2,000	22,400
資產重估增值額			
本年度(12月底)止資產總額	531,521	1,376,246	163,605
本年度應提折舊額	9,076	28,494	4,462
勞務成本	3,114	3,552	2,319
其他業務成本	2,556	17,529	260
業務費用	-	774	92
管理及總務費用	2,851	6,146	841
其他業務費用	555	493	950

註：前年度決算資產原值中「其他」欄位包含代管資產102千元（不含代管資產土地687,921千元）及生物資。

兵輔導委員會

農場

舊明細表

115年度

單位：新臺幣千元

廠房及設備					生產性植物	投資性 不動產	其 他	合 計
交 通 及 運 輸 設 備	什 項 設 備	租 資	賃 產	租 權 益 改 良				
45,347	75,746	-	-	10,325	-	156	2,127,624	
9,085	2,000	-	-	60	-	-	58,067	
4,701	4,950	-	-	60	-	-	38,111	
59,133	82,696	-	-	10,445	-	156	2,223,802	
3,907	3,904	-	-	-	-	-	49,843	
3,273	3,295	-	-	-	-	-	15,553	
89	50	-	-	-	-	-	20,484	
28	238	-	-	-	-	-	1,132	
75	261	-	-	-	-	-	10,174	
442	60	-	-	-	-	-	2,500	

產54千元。

國軍退除役官兵輔導委員會

武陵農場

資產報廢明細表

中華民國115年度

單位：新臺幣千元

項 目	帳 面 價 值			殘 餘 價 值	未 實 現 重 估 增 值 減 少 數	報 廢 損 失
	成 本 或 重 估 價 值	已 提 折 舊 額	淨 額			
不動產、廠房及設備	1,949	1,949	-	-	-	-
交通及運輸設備	1,949	1,949	-	-	-	-

國軍退除役官兵輔導委員會

武陵農場

基金數額增減明細表

中華民國115年度

單位：新臺幣千元

項 目	金 額	說 明
期初基金數額	778,917	
加：		
以前年度公積撥充	-	
賸餘撥充	-	
以國有財產撥充	-	
國庫增撥數	-	
其他	-	
減：		
填補短絀	-	
折減基金繳庫	-	
其他	-	
期末基金數額	778,917	

國軍退除役官兵輔導委員會

武陵農場

購置無形資產明細表

中華民國115年度

單位：新臺幣千元

前 決	年 算	度 數	上 預	年 算	度 數	科 目 及 業 務 項 目	本 預	年 算	度 數	說 明
		-			165	無形資產			204	
		-			165	電腦軟體			204	
		-			165	購置電腦軟體			204	購 買 Microsoft Office-12 套。
		-			165	總 計			204	

預 算 附 表

國軍退除役官兵輔導委員會

武陵農場

成本彙總表

中華民國115年度

單位：新臺幣千元

摘 要	金 額	說 明
直接材料	15,889	
直接人工	9,280	
製造費用	1,216	
製造成本	26,385	
加：期初在製品存貨	-	
減：期末在製品存貨	-	
製成品成本	26,385	
加：期初製成品/農產品存貨	32,513	
加：當期採收銷售之農產品	1,225	
減：期末製成品/農產品存貨	-32,513	
加：期初商品存貨	711	
減：期末商品存貨	-711	
銷貨成本	27,610	
蘋果	300	
桃	925	
茶葉	19,500	
百貨零售、販賣部	3,640	
杭菊	2,760	
其他	485	

國軍退除役官兵輔導委員會
武陵農場
直接材料人工及製造費用明細表
 中華民國115年度

單位：新臺幣千元

前 決	年 算 數	上 年 預 算 數	年 算 數	科 目 名 稱	本 年 度 預 算 數		
					合 計	固 定	變 動
	16,382		14,704	直接材料	15,889		15,889
	16,382		14,704	材料及用品費	15,889		15,889
	16,230		14,404	使用材料費	15,289		15,289
	152		300	用品消耗	600	-	600
	4,230		8,840	直接人工	9,280	-	9,280
	4,230		8,840	服務費用	9,280	-	9,280
	4,230		8,840	一般服務費	9,280	-	9,280
	3,356		3,252	製造費用	1,216	-	1,216
	1,970		2,032	服務費用	1,196	-	1,196
	281		250	水電費	250	-	250
	22		-	旅運費	-	-	-
	23		60	印刷裝訂及公告費	50	-	50
	133		110	修理保養及保固費	110	-	110
	20		16	保險費	16	-	16
	1,480		1,526	一般服務費	700	-	700
	12		70	專業服務費	70	-	70
	1,363		1,200	折舊、折耗及攤銷	-	-	-
	1,363		1,200	不動產、廠房及設備折舊	-	-	-
	23		20	稅捐與規費（強制費）	20	-	20
	7		8	消費與行為稅	8	-	8
	15		12	規費	12	-	12
	23,968		26,796	製造成本	26,385	-	26,385

國軍退除役官兵輔導委員會
武陵農場
直接材料人工及製造費用說明
 中華民國115年度

科 目	說 明
直接材料	編列15,889千元。
材料及用品費	編列15,889千元。
使用材料費	依業務需要編列種植之茶葉、杭菊、水蜜桃及蘋果等原料12,226千元，物料2,938千元、燃料125千元，合計15,289千元。
用品消耗	依業務需要編列文具用品、農業與園藝用品及環境美化費600千元。
直接人工	編列9,280千元。
服務費用	編列9,280千元。
一般服務費	依業務需要編列計時與計件人員酬金9,280千元。
製造費用	編列1,216千元。
水電費	依業務需要編列250千元。
印刷裝訂及公告費	依業務需要編列50千元。
修理保養及保固費	依業務需要編列機械及設備修護費40千元、交通及運輸修護費35千元、什項設備修護費35千元，合計110千元。
保險費	依業務需要編列交通及運輸設備保險費16千元。
一般服務費	依業務需要編列外包費700千元。
專業服務費	依業務需要編列委託檢驗(定)試驗認證費70千元。
稅捐與規費(強制費)	編列20千元。
消費與行為稅	依業務需要編列使用牌照稅8千元
規費	依業務需要編列汽車燃料使用費12千元。

本 頁 空 白

預算參考表

國軍退除役官兵輔導委員會

武陵農場

預計平衡表

中華民國115年12月31日

單位：新臺幣千元

113年12月31日 實 際 數	科 目	115年12月31日 預 計 數	114年12月31日 預 計 數	比 較 增 減
1,907,962	資 產	1,948,706	1,948,509	197
425,324	流動資產	476,635	466,070	10,565
381,346	現金	432,657	422,092	10,565
5,855	應收款項	5,854	5,854	-
35,746	存貨	35,747	35,747	-
194	消耗性生物資產—流動	194	194	-
1,597	預付款項	1,597	1,597	-
586	短期貸墊款	586	586	-
508,917	投資、長期應收款、貸墊款及準備金	508,917	508,917	-
485,000	非流動金融資產	485,000	485,000	-
23,917	準備金	23,917	23,917	-
966,585	不動產、廠房及設備	957,168	966,951	-9,783
173,283	土地	173,283	173,283	-
78,170	土地改良物	86,696	91,772	-5,076
480,307	房屋及建築	446,793	473,287	-26,494
11,568	機械及設備	30,794	12,856	17,938
12,923	交通及運輸設備	22,191	19,448	2,743
9,705	什項設備	9,754	8,708	1,046
200,364	購建中固定資產	187,273	187,273	-
264	生產性植物	384	324	60
1,878	無形資產	728	1,313	-585
1,878	無形資產	728	1,313	-585
5,258	其他資產	5,258	5,258	-
3,088	什項資產	3,088	3,088	-
2,170	待處理資產	2,170	2,170	-
1,907,962	合 計	1,948,706	1,948,509	197

國軍退除役官兵輔導委員會

武陵農場

預計平衡表

中華民國115年12月31日

單位：新臺幣千元

113年12月31日 實 際 數	科 目	115年12月31日 預 計 數	114年12月31日 預 計 數	比 較 增 減
249,285	負 債	248,149	248,149	-
149,661	流動負債	149,662	149,662	-
73,287	應付款項	73,287	73,287	-
76,374	預收款項	76,375	76,375	-
99,624	其他負債	98,487	98,487	-
19,675	遞延負債	18,538	18,538	-
79,949	什項負債	79,949	79,949	-
1,658,678	淨 值	1,700,557	1,700,360	197
778,917	基金	778,917	778,917	-
778,917	基金	778,917	778,917	-
210,749	公積	210,749	210,749	-
210,749	資本公積	210,749	210,749	-
503,783	累積餘絀	545,662	545,465	197
503,783	累積賸餘	545,662	545,465	197
165,229	淨值其他項目	165,229	165,229	-
165,229	累積其他綜合餘絀	165,229	165,229	-
1,907,962	合 計	1,948,706	1,948,509	197

註：115年12月31日預計信託代理與保證資產（負債）52,500千元，包含保證品（應付保證品）30,000千元及保管有價證券（應付保管有價證券）22,500千元。

國軍退除役官兵輔導委員會
武陵農場
5年來主要營運項目分析表
 中華民國115年度

單位：新臺幣千元

年度及項目	單位	數量	單位成本(元)	預(決)算數	說明
本年度預算數				224,615	
勞務成本				164,539	
服務成本				164,539	
國民賓館	千元	-	-	122,270	
收費站	千元	-	-	21,953	
露營區	千元	-	-	20,316	
銷貨成本				27,610	
製成品銷貨成本				19,500	
茶葉	公斤	3,800	5,131.58	19,500	
農產品銷貨成本				8,110	
果品	公斤	3,750	326.67	1,225	
百貨零售、販賣部	千元	-	-	3,640	
杭菊	公斤	300	9,200.00	2,760	
其他	千元	-	-	485	
其他業務成本				32,466	
雜項業務成本				32,466	
委託經營	千元	-	-	3,101	
委外經營(促參)	千元	-	-	29,365	
上年度預算數				219,605	
勞務成本				162,722	
服務成本				162,722	
國民賓館	千元	-	-	122,205	
收費站	千元	-	-	21,657	
露營區	千元	-	-	18,860	
銷貨成本				27,855	
製成品銷貨成本				19,000	
茶葉	公斤	4,100	4,634.15	19,000	
農產品銷貨成本				8,855	
果品	公斤	4,000	312.50	1,250	
百貨零售、販賣部	千元	-	-	3,640	
杭菊	公斤	400	9,100.00	3,640	
其他	千元	-	-	325	
其他業務成本				29,028	
雜項業務成本				29,028	
委託經營	千元	-	-	3,535	
委外經營(促參)	千元	-	-	25,493	

國軍退除役官兵輔導委員會
武陵農場
5年來主要營運項目分析表
 中華民國115年度

單位：新臺幣千元

年度及項目	單位	數量	單位成本(元)	預(決)算數	說明
前年度決算數				209,121	
勞務成本				147,566	
服務成本				147,566	
國民賓館	千元	-	-	107,969	
收費站	千元	-	-	21,502	
露營區	千元	-	-	18,095	
銷貨成本				29,459	
製成品銷貨成本				20,540	
茶葉	公斤	3,990	5,147.95	20,540	
農產品銷貨成本				8,919	
果品	公斤	4,635	255.17	1,183	
百貨零售、販賣部	千元	-	-	4,421	
杭菊	公斤	22	114,466.50	2,518	
其他	千元	-	-	797	
其他業務成本				32,096	
雜項業務成本				32,096	
委託經營	千元	-	-	3,011	
委外經營(促參)	千元	-	-	29,085	
112年度決算數				213,006	
勞務成本				154,822	
服務成本				154,822	
國民賓館	千元	-	-	116,227	
收費站	千元	-	-	21,207	
露營區	千元	-	-	17,388	
銷貨成本				30,980	
製成品銷貨成本				22,329	
茶葉	公斤	4,251	5,252.68	22,329	
農產品銷貨成本				8,651	
果品	公斤	6,189	240.80	1,490	
百貨零售、販賣部	千元	-	-	2,415	
杭菊	公斤	151	26,524.60	4,005	
其他	千元	-	-	740	
其他業務成本				27,205	
雜項業務成本				27,205	
委託經營	千元	-	-	3,137	
委外經營(促參)	千元	-	-	24,068	

國軍退除役官兵輔導委員會
武陵農場
5年來主要營運項目分析表
 中華民國115年度

單位：新臺幣千元

年度及項目	單位	數量	單位成本(元)	預(決)算數	說明
111年度決算數				203,695	
勞務成本				151,221	
服務成本				151,221	
國民賓館	千元	-	-	114,226	
收費站	千元	-	-	19,186	
露營區	千元	-	-	17,809	
銷貨成本				29,702	
製成品銷貨成本				17,936	
茶葉	公斤	3,892	4,608.34	17,936	
農產品銷貨成本				11,766	
果品	公斤	3,547	339.89	1,206	
百貨零售、販賣部	千元	-	-	4,182	
杭菊	公斤	606	10,169.84	6,163	
其他	千元	-	-	216	
其他業務成本				22,772	
雜項業務成本				22,772	
委託經營	千元	-	-	1,586	
委外經營(促參)	千元	-	-	21,185	

本 頁 空 白

國軍退除役官
武陵
用人費用
中華民國

科 目	正 式 員 額 薪 資	聘 僱 人 員 薪 資	加 (夜) 班 費	津 貼	獎 金				退 休 及 其 他 退 休 金
					年 獎	終 金	考 獎	績 金	
業務總支出部分									
其他業務成本	2,371	-	72	96	296	193	246	-	270
正式人員	2,371	-	72	96	296	193	246	-	270
職員	2,371	-	72	96	296	193	246	-	270
管理及總務費用	11,026	-	1,081	933	1,399	1,144	1,212	-	1,079
正式人員	11,026	-	1,081	933	1,399	1,144	1,212	-	1,079
職員	11,026	-	1,081	933	1,399	1,144	1,212	-	1,079
其他業務外費用	-	-	-	-	-	-	-	-	4,504
正式人員	-	-	-	-	-	-	-	-	4,504
職員	-	-	-	-	-	-	-	-	4,504
合 計	13,397	-	1,153	1,029	1,695	1,337	1,458	-	5,853

註：

1. 預計進用契僱人力預算數113,845千元（行政業務15,915千元、遊客服務76,836千元、行銷業務6,098千元、農產品
2. 預計勞務承攬人力1,470千元（安全維護）。
3. 表內獎金編列說明如下：
 - (1) 年終工作獎金：依據軍公教人員年終工作獎金發給注意事項編列，預計發給15人，金額1,695千元。
 - (2) 考績獎金：依據民國96年3月21日華總一義字第09600034561號令修正之公務人員考績法編列，預計發給15人，
 - (3) 績效獎金：依據民國110年8月24日院授人給字第 1104000715號函核定之本會所屬農場營運獎金支給要點編列，

兵輔導委員會
農場
彙計表
115年度

單位：新臺幣千元

卹償金	資遺費	福利費					提繳費	合計	兼任人員 用人費用	總計
		分 保 險	擔 費	傷 醫 藥	病 費	提 福 利				
-	-	161	-	-	-	32	-	3,737	-	3,737
-	-	161	-	-	-	32	-	3,737	-	3,737
-	-	161	-	-	-	32	-	3,737	-	3,737
-	-	757	18	45	433	-	-	19,127	-	19,127
-	-	757	18	45	433	-	-	19,127	-	19,127
-	-	757	18	45	433	-	-	19,127	-	19,127
-	-	-	-	-	-	-	-	4,504	-	4,504
-	-	-	-	-	-	-	-	4,504	-	4,504
-	-	-	-	-	-	-	-	4,504	-	4,504
-	-	918	18	45	465	-	-	27,368	-	27,368

生產與銷售14,996千元)。

金額1,337千元。

預計發給15人，金額1,458千元。

國軍退除役官

武陵

各項費用

中華民國

前 年 度 決 算 數	上 年 度 預 算 數	科 目	年			
			本 合 計	勞 務 成 本	銷 貨 成 本	其 他 業 務 成 本
24,812	27,759	用人費用	27,368	-	-	3,737
10,890	13,134	正式員額薪資	13,397	-	-	2,371
55	-	聘僱及兼職人員薪資	-	-	-	-
837	1,138	加(夜)班費	1,153	-	-	72
802	1,029	津貼	1,029	-	-	96
4,786	5,235	獎金	4,490	-	-	735
5,742	5,949	退休及卹償金	5,853	-	-	270
1,700	1,274	福利費	1,446	-	-	193
146,493	153,691	服務費用	153,690	102,239	10,476	6,711
6,936	6,361	水電費	6,361	5,104	250	38
1,101	1,127	郵電費	1,267	704	-	31
1,808	2,380	旅運費	2,058	390	-	180
185	295	印刷裝訂及公告費	185	80	50	5
7,606	3,470	修理保養及保固費	7,127	5,644	110	99
2,997	3,061	保險費	3,001	2,933	16	10
120,168	131,311	一般服務費	125,315	86,736	9,980	3,222
2,807	1,620	專業服務費	4,310	648	70	3,096
604	656	公關慰勞費	656	-	-	30
2,280	3,410	推展費	3,410	-	-	-
55,404	62,384	材料及用品費	63,422	44,062	15,889	338
49,943	55,235	使用材料費	56,278	39,468	15,289	128
4,049	5,454	用品消耗	5,454	2,904	600	210
1,412	1,695	商品及醫療用品	1,690	1,690	-	-
2,478	2,215	租金與利息	3,533	1,601	-	1,130
-	-	地租及水租	980	-	-	980
1,429	1,183	機器租金	1,533	1,059	-	22
7	12	交通及運輸設備租金	-	-	-	-
1,042	1,020	什項設備租金	1,020	542	-	128
45,639	45,340	折舊、折耗及攤銷	50,632	16,073	-	20,484
44,857	44,610	不動產、廠房及設備折舊	49,843	15,553	-	20,484
782	730	攤銷	789	520	-	-
439	566	稅捐與規費(強制費)	567	300	20	66
24	88	土地稅	88	-	-	8
-	5	房屋稅	-	-	-	-
153	159	消費與行為稅	159	93	8	11

兵輔導委員會

農場

彙計表

115年度

單位：新臺幣千元

度		預		算				數
業務費用	管理及總務費用	其他業務費用	其他業務外費用					
-	19,127	-	4,504					
-	11,026	-	-					
-	-	-	-					
-	1,081	-	-					
-	933	-	-					
-	3,755	-	-					
-	1,079	-	4,504					
-	1,253	-	-					
11,930	16,429	5,905	-					
500	454	15	-					
95	437	-	-					
535	953	-	-					
-	50	-	-					
113	1,011	150	-					
1	41	-	-					
6,514	13,123	5,740	-					
136	360	-	-					
626	-	-	-					
3,410	-	-	-					
588	1,283	1,262	-					
308	361	724	-					
280	922	538	-					
-	-	-	-					
80	710	12	-					
-	-	-	-					
80	360	12	-					
-	-	-	-					
-	350	-	-					
1,288	10,287	2,500	-					
1,132	10,174	2,500	-					
156	113	-	-					
-	141	40	-					
-	80	-	-					
-	-	-	-					
-	27	20	-					

國軍退除役官
武陵
各項費用
 中華民國

前 年 度 決 算 數	上 年 度 預 算 數	科 目	本 年			
			合 計	勞 務 成 本	銷 貨 成 本	其 他 業 務 成 本
262	314	規費	320	207	12	47
946	442	會費、捐助、補助、分攤、救助 (濟)與交流活動費	394	264	-	-
12	10	會費	12	12	-	-
911	282	分擔	282	252	-	-
-	50	補貼(償)、獎勵、慰問與救 助(濟)	-	-	-	-
23	100	競賽及交流活動費	100	-	-	-
259	-	短絀、賠償與保險給付	-	-	-	-
259	-	各項短絀	-	-	-	-
5,187	1,940	其他	1,891	-	-	-
5,187	1,940	其他費用	1,891	-	-	-
281,657	294,337	小 計	301,497	164,539	26,385	32,466
33,395	33,395	加：期初製成品/農產品存貨	32,513	-	32,513	-
1,262	1,059	加：當期採收銷售之農產品	1,225	-	1,225	-
-32,513	-33,395	減：期末製成品/農產品存貨	-32,513	-	-32,513	-
592	592	加：期初商品存貨	711	-	711	-
-711	-592	減：期末商品存貨	-711	-	-711	-
5,105	-	加：購入商品	-	-	-	-
-1,639	-	減：其他	-	-	-	-
287,147	295,396	合 計	302,722	164,539	27,610	32,466

國軍退除役官兵輔導委員會

武陵農場

增購及汰舊換新管理用公務車輛明細表

中華民國115年度

單位：新臺幣千元

項目	單位	增購部分		汰舊換新部分		合計		說明
		數量	金額	數量	金額	數量	金額	
小客貨兩用車	輛	-	-	1	850	1	850	汰舊小客貨兩用車1輛(原屬其他車輛)並換新(管理用車輛)小客貨兩用車1輛。
21人座大客車	輛	-	-	1	4,900	1	4,900	汰舊換新賓館21人座大客車。
合 計		-	-	2	5,750	2	5,750	

註：

- 1.管理用車輛：經本年度汰舊換新21人座大客車1輛、汰舊換新原屬其他車輛移列至管理用車輛之小客貨兩用車1輛後，計有21人座大客車4輛、9人座小客車1輛、小客貨兩用車2輛、7-8人座小客貨兩用車1輛。
- 2.其他車輛：經本年度汰舊換新小貨車1輛後，計有小客貨兩用車1輛，7-8人座小客貨兩用車1輛，大貨車1輛，小貨車10輛，傾卸貨車1輛，冷凍車2輛，機車33輛、電動機車1輛。