

中華民國 114 年度

中央政府總預算

國軍退除役官兵輔導委員會主管

國軍退除役官兵安置基金

武陵農場附屬單位預算分預算  
(非營業部分)

國軍退除役官兵輔導委員會武陵農場編



國軍退除役官兵輔導委員會

武陵農場

目 次

中華民國114年度

一、業務計畫及預算說明.....	第	1~12	頁
二、預算主要表			
(一)收支餘絀預計表及說明.....	第	13~15	頁
(二)餘絀撥補預計表.....	第	16	頁
(三)現金流量預計表.....	第	17	頁
三、預算明細表			
(一)勞務收入明細表.....	第	19	頁
(二)銷貨收入明細表.....	第	20	頁
(三)租金及權利金收入明細表.....	第	21	頁
(四)其他業務收入明細表.....	第	22	頁
(五)業務外收入明細表.....	第	23	頁
(六)勞務成本明細表及說明.....	第	24~27	頁
(七)銷貨成本明細表及說明.....	第	28~30	頁
(八)其他業務成本明細表及說明.....	第	31~33	頁
(九)業務費用明細表及說明.....	第	34~35	頁
(十)管理及總務費用明細表及說明.....	第	36~39	頁
(十一)其他業務費用明細表及說明.....	第	40~41	頁
(十二)業務外費用明細表及說明.....	第	42~43	頁
(十三)固定資產建設改良擴充明細表.....	第	44~45	頁
(十四)固定資產建設改良擴充資金來源明細表.....	第	47	頁
(十五)固定資產建設改良擴充計畫預期進度明細表.....	第	48~49	頁
(十六)資產折舊明細表.....	第	50~51	頁
(十七)基金數額增減明細表.....	第	52	頁
(十八)無形資產明細表.....	第	53	頁
四、預算附表			
(一)成本彙總表.....	第	55	頁
(二)直接材料人工及製造費用明細表及說明.....	第	56~57	頁
五、預算參考表			
(一)預計平衡表.....	第	59~60	頁
(二)5年來主要營運項目分析表.....	第	61~63	頁
(三)員工人數彙計表.....	第	65	頁
(四)用人費用彙計表.....	第	66~67	頁
(五)各項費用彙計表.....	第	68~71	頁
(六)增購及汰舊換新管理用公務車輛明細表.....	第	72	頁



# 業務計畫及預算說明



# 國軍退除役官兵輔導委員會

## 武陵農場

### 業務計畫及預算說明

中華民國 114 年度

#### 壹、基金概況

##### 一、設立宗旨

國軍退除役官兵輔導委員會於民國 52 年 5 月間成立武陵農場（以下簡稱本場），以輔導、安置榮民從事農業生產及發展觀光旅遊事業。主要任務乃充分利用農場資源，發展觀光旅遊事業，並輔導安置本會退除役官兵就業，安定榮民生活及社會秩序。

榮民森林保育事業管理處配合組改，於 112 年 8 月 1 日移撥至農業部林業及自然保育署，原轄棲蘭及明池山莊移交本場管理。

##### 二、組織概況

本場置場長、副場長各 1 人，下設宜蘭分場、產銷輔導組、觀光行政組及主計室，分別掌管各項業務。

##### 三、基金歸類及屬性

本場屬國軍退除役官兵安置基金之分預算單位，編製附屬單位預算之分預算。

#### 貳、前年度及上年度已過期間預算執行情形（前年度決算結果及上年度預算截至 113 年 6 月 30 日止執行情形）

##### 一、前（112）年度決算結果

（一）業務收入：決算數 3 億 6,852 萬元，較預算數 3 億 7,463 萬 2 千元，減少 611 萬 2 千元，約 1.63%。

（二）業務成本與費用：決算數 2 億 8,050 萬 8 千元，較預算數 2 億 6,113 萬元，增加 1,937 萬 8 千元，約 7.42%。

（三）業務外收入：決算數 1,362 萬 3 千元，較預算數 410 萬元，增加 952 萬 3 千元，約 232.27%，主要係清理逾 5 年之懸帳及沒入遊客退訂手續費等非預期性收入轉列雜項收入所致。

（四）業務外費用：決算數 676 萬 7 千元，較預算數 720 萬 3 千元，減少 43 萬 6 千元，約 6.05%。

國軍退除役官兵輔導委員會  
武陵農場

業務計畫及預算說明  
中華民國 114 年度

(五) 收支餘絀：以上收支相抵後，決算賸餘 9,486 萬 8 千元，較預算數 1 億 1,039 萬 9 千元，減少 1,553 萬 1 千元，約 14.07%。

二、上 (113) 年度截至 6 月底止預算執行情形

(一) 業務收入：實際數 1 億 7,448 萬元，較預計數 1 億 7,849 萬 6 千元，減少 401 萬 6 千元，約 2.25%。

(二) 業務成本與費用：實際數 1 億 4,296 萬 1 千元，較預計數 1 億 3,736 萬 9 千元，增加 559 萬 2 千元，約 4.07%。

(三) 業務外收入：實際數 988 萬 5 千元，較預計數 248 萬 8 千元，增加 739 萬 7 千元，約 297.31%，主要係定存利率調升及清理逾 5 年懸帳增加雜項收入所致。

(四) 業務外費用：實際數 478 萬 4 千元，較預計數 420 萬 7 千元，增加 57 萬 7 千元，約 13.72%，主要係挹注退撫基金於上半年度繳納及遊客持已轉銷之 5 年以上住宿券復來農場使用所致。

(五) 收支餘絀：以上收支相抵後，實際賸餘 3,662 萬 1 千元，較預計賸餘 3,940 萬 8 千元，減少 278 萬 7 千元，約 7.07%。

(六) 固定資產之建設改良與擴充：實際執行數 452 萬元，預計數 1,463 萬 9 千元，執行率約 30.88%。

參、業務計畫

一、營運計畫

(一) 農產品供銷目標

1. 果品：預計總產銷量 4,000 公斤，同上年度預算數，預計收入 125 萬元，較上年度預算數 105 萬 9 千元，增加 19 萬 1 千元；預計成本 125 萬元，較上年度預算數 105 萬 9 千元，增加 19 萬 1 千元。

# 國軍退除役官兵輔導委員會

## 武陵農場

### 業務計畫及預算說明

中華民國 114 年度

- 2.茶葉：預計產銷量 4,100 公斤，較上年度預算數 4,200 公斤，減少 100 公斤，預計收入 2,500 萬元，同上年度預算數；預計成本 1,900 萬元，同上年度預算數。
  - 3.百貨零售：旅遊服務中心、茶莊百貨及農特產品零售預計收入 1,270 萬元，較上年度預算數 1,379 萬 2 千元，減少 109 萬 2 千元；預計成本 364 萬元，較上年度預算數 410 萬元，減少 46 萬元。
  - 4.杭菊：預計產銷量 400 公斤，較上年度預算數 550 公斤，減少 150 公斤，預計收入 400 萬元，較上年度預算數 550 萬元，減少 150 萬元；預計成本 364 萬元，較上年度預算數 500 萬元，減少 136 萬元。
  - 5.其他:果品加工品預計收入 50 萬元，較上年度預算數 34 萬元，增加 16 萬元；預計成本 32 萬 5 千元，較上年度預算數 22 萬元，增加 10 萬 5 千元。
- (二) 旅遊服務目標：觀光旅遊預計收入 2 億 1,298 萬 2 千元，較上年度預算數 2 億 1,549 萬 2 千元，減少 251 萬元；預計成本 1 億 6,272 萬 2 千元，較上年度預算數 1 億 4,439 萬 7 千元，增加 1,832 萬 5 千元。
- (三) 委外經營目標：租金與權利金預計收入 8,279 萬 2 千元，較上年度預算數 8,208 萬 8 千元，增加 70 萬 4 千元；預計成本 2,549 萬 3 千元，較上年度預算數 2,648 萬 2 千元，減少 98 萬 9 千元。
- (四) 委託經營目標：委託經營預計收入 800 萬元，同上年度預算數；預計成本 353 萬 5 千元，較上年度預算數 426 萬 5 千元，減少 73 萬元。

## 二、固定資產之建設、改良、擴充與其資金來源

- (一) 一般建築及設備計畫：本年度預算編列 4,497 萬 5 千元，均係一次性項目，由營運資金支應，編列項目如下：
- 1.土地改良物 1,040 萬元：主要係露營區整體改善工程、武陵地區道路邊坡維護及路面鋪設工程及多功能步道系統改善。
  - 2.房屋及建築 1,950 萬元：主要係國民賓館興建工程、客房整修計畫、國民賓館農莊整修工程及宜蘭讚辦公廳舍及員工宿舍興建工程。

# 國軍退除役官兵輔導委員會

## 武陵農場

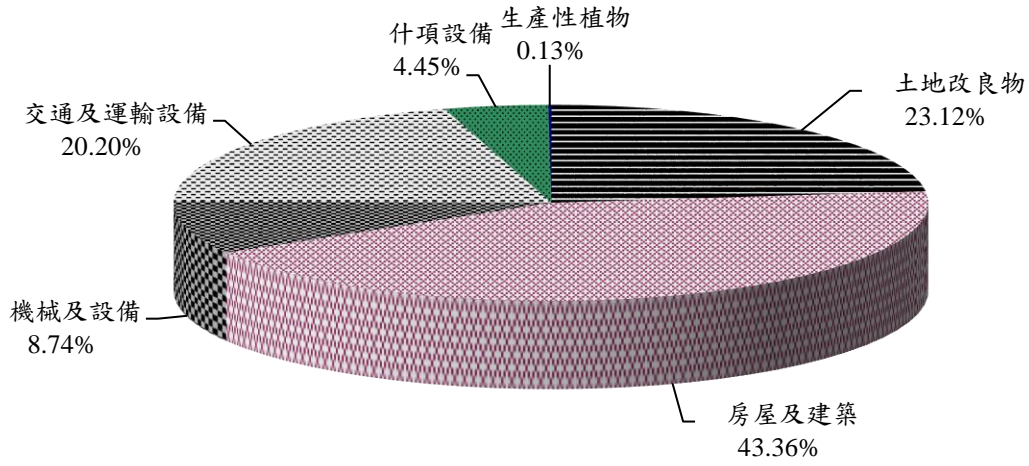
### 業務計畫及預算說明

中華民國 114 年度

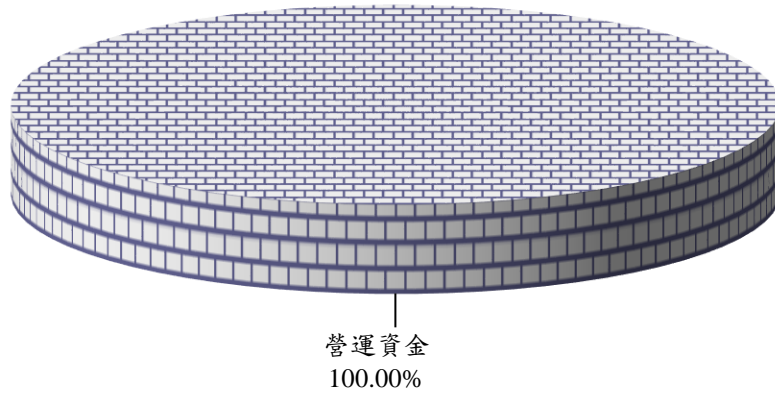
- 3.機械及設備 393 萬元：主要係茶園噴灌系統建置、產銷輔導組機械設備汰換及資訊設備建置所需設備。
  - 4.交通及運輸設備 908 萬 5 千元：主要係汰換大貨車 1 輛、汰換電動遊園車 1 輛及增購電動機車 1 輛。
  - 5.什項設備 200 萬元：主要係賓館、行政中心等營運設備汰換。
  - 6.生產性植物 6 萬元：係茶樹及落葉果樹種苗栽植。
- (二) 固定資產建設改良擴充及資金來源圖，詳圖一。

圖一 114年度固定資產建設改良擴充及資金來源

建設改良擴充



資金來源



單位：新臺幣千元

建設改良擴充	114年度預算	資金來源	114年度預算
不動產、廠房及設備	44,975	營運資金	44,975
土地改良物	10,400		
房屋及建築	19,500		
機械及設備	3,930		
交通及運輸設備	9,085		
什項設備	2,000		
生產性植物	60		
合計	44,975	合計	44,975

國軍退除役官兵輔導委員會武陵農場

## 業務計畫及預算說明

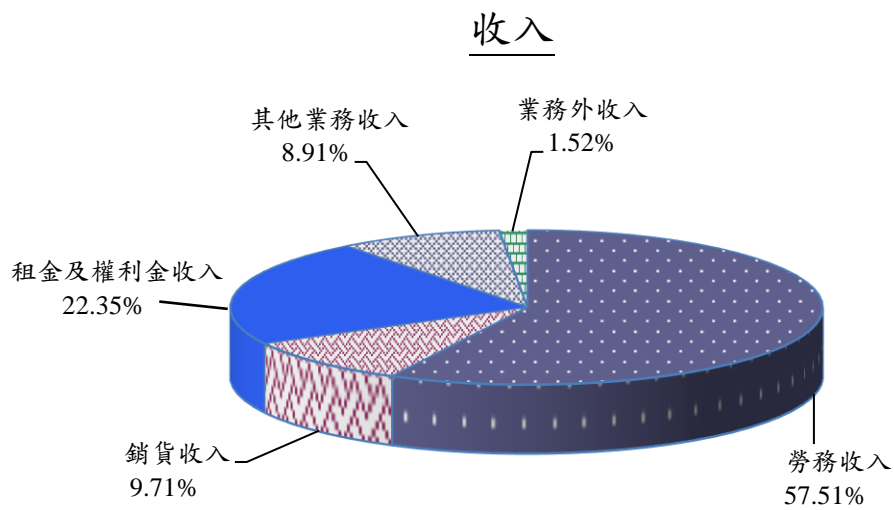
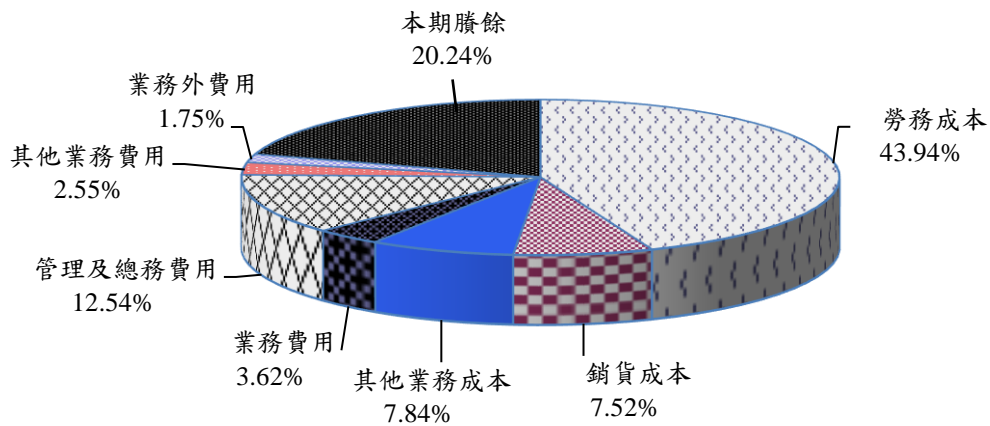
中華民國 114 年度

## 肆、預算概要

## 一、業務收支及餘絀之預計

- (一) 業務收入 3 億 6,473 萬 7 千元，較上年度預算數 3 億 7,035 萬 5 千元，減少 561 萬 8 千元，約 1.52%。
- (二) 業務成本與費用 2 億 8,893 萬元，較上年度預算數 2 億 8,254 萬 3 千元，增加 638 萬 7 千元，約 2.26%。
- (三) 業務外收入 562 萬 5 千元，較上年度預算數 519 萬 9 千元，增加 42 萬 6 千元，約 8.19%。
- (四) 業務外費用 646 萬 6 千元，較上年度預算數 653 萬 5 千元，減少 6 萬 9 千元，約 1.06%。
- (五) 業務總收支相抵後，計賸餘 7,496 萬 6 千元，較上年度預算賸餘 8,647 萬 6 千元，減少 1,151 萬元，約 13.31%。
- (六) 本年度及最近五年收入、成本與費用及賸餘圖表，詳圖二、三。

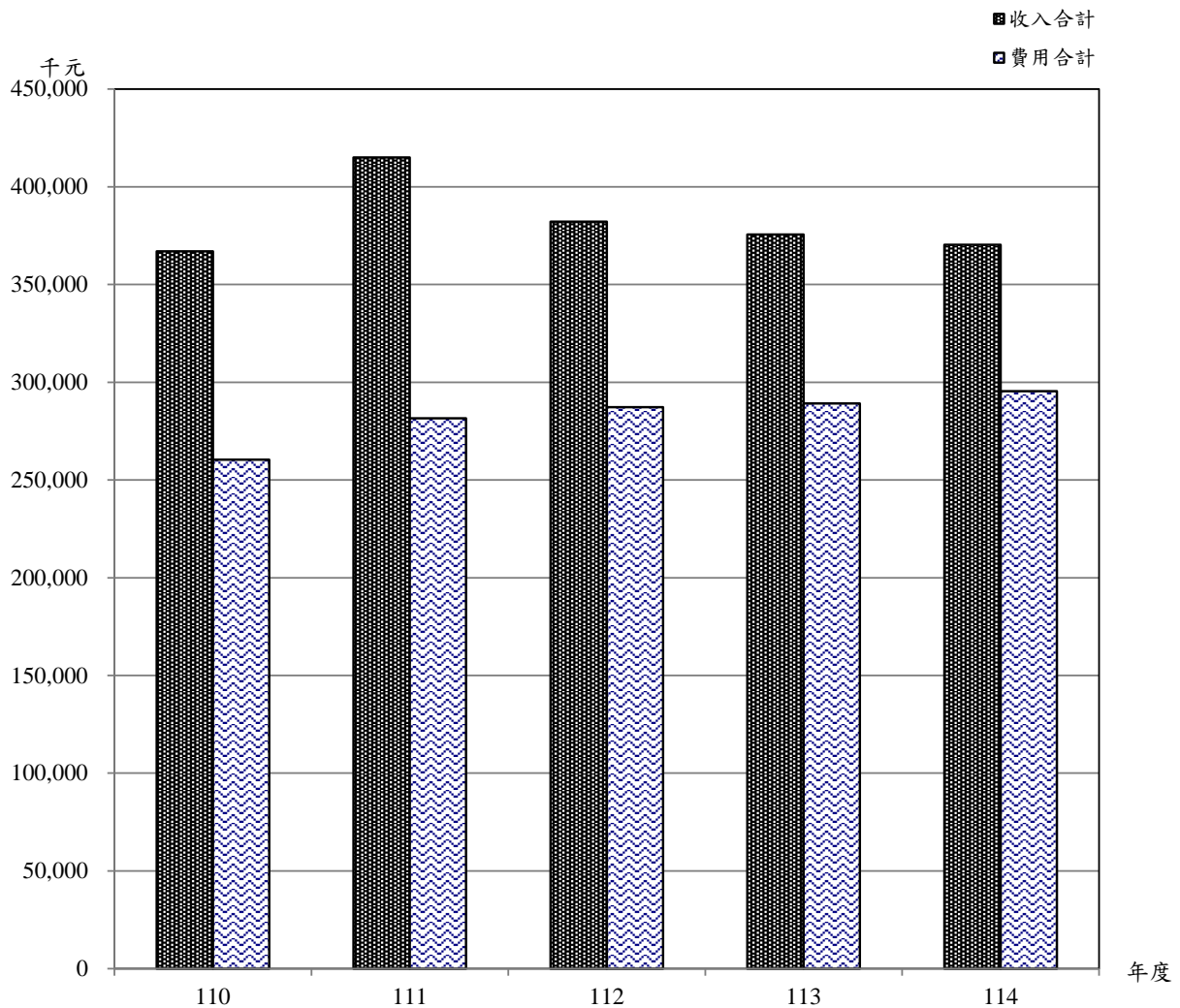
圖二 114年度收入、成本與費用及賸餘

成本與費用及賸餘

單位：新臺幣千元

收入	114年度預算	成本與費用及賸餘	114年度預算
<b>業務收入</b>	<b>364,737</b>	<b>業務成本與費用</b>	<b>288,930</b>
勞務收入	212,982	勞務成本	162,722
銷貨收入	35,950	銷貨成本	27,855
租金及權利金收入	82,792	其他業務成本	29,028
其他業務收入	33,013	業務費用	13,402
<b>業務外收入</b>	<b>5,625</b>	管理及總務費用	46,460
		其他業務費用	9,463
		<b>業務外費用</b>	<b>6,466</b>
		<b>本期賸餘</b>	<b>74,966</b>
<b>收入總額</b>	<b>370,362</b>	<b>成本、費用及賸餘總額</b>	<b>370,362</b>

圖三 最近五年收入與費用



單位：新臺幣千元

項目 \ 年度	110年度決算	111年度決算	112年度決算	113年度預算	114年度預算
<b>收入</b>					
業務收入	354,662	383,019	368,520	370,355	364,737
業務外收入	12,346	32,033	13,623	5,199	5,625
<b>收入合計</b>	<b>367,008</b>	<b>415,052</b>	<b>382,143</b>	<b>375,554</b>	<b>370,362</b>
<b>費用</b>					
業務成本與費用	253,647	274,060	280,508	282,543	288,930
業務外費用	6,721	7,481	6,767	6,535	6,466
<b>費用合計</b>	<b>260,368</b>	<b>281,540</b>	<b>287,275</b>	<b>289,078</b>	<b>295,396</b>
<b>本期賸餘</b>	<b>106,640</b>	<b>133,512</b>	<b>94,868</b>	<b>86,476</b>	<b>74,966</b>

註：

1. 榮民森林保育事業管理處配合組改，部分業務由本場承接，以前年度決算數係以承接相關業務後金額表達，以下各表同。
2. 決算數之和與總數略有出入，係四捨五入關係。
3. 110至112年度決算數為審定決算數；113年度預算為法定預算數。以下各表同。

# 國軍退除役官兵輔導委員會

## 武陵農場

### 業務計畫及預算說明

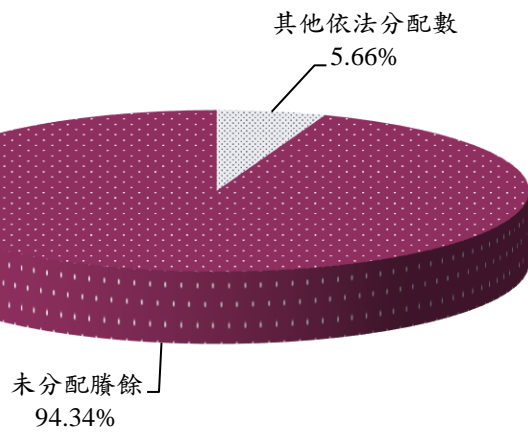
中華民國 114 年度

#### 二、餘絀撥補之預計

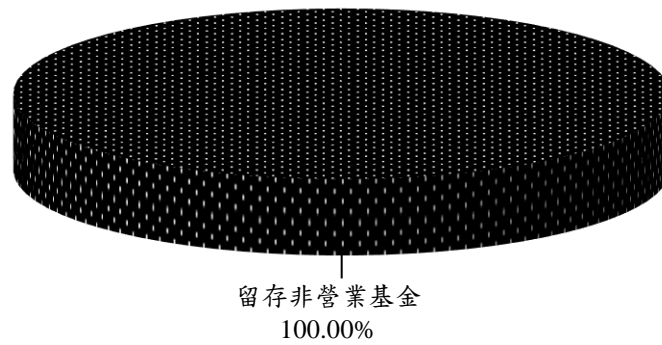
(一) 賸餘之部：本年度預算賸餘 7,496 萬 6 千元，連同以前年度未分配賸餘 5 億 1,316 萬 2 千元，共有賸餘 5 億 8,812 萬 8 千元，除其他依法分配數 3,328 萬 4 千元外，其餘 5 億 5,484 萬 4 千元，留待以後年度處理。

(二) 本年度及最近五年賸餘分配情形圖表，詳圖四、五。

圖四 114年度賸餘分配  
按分配程序分



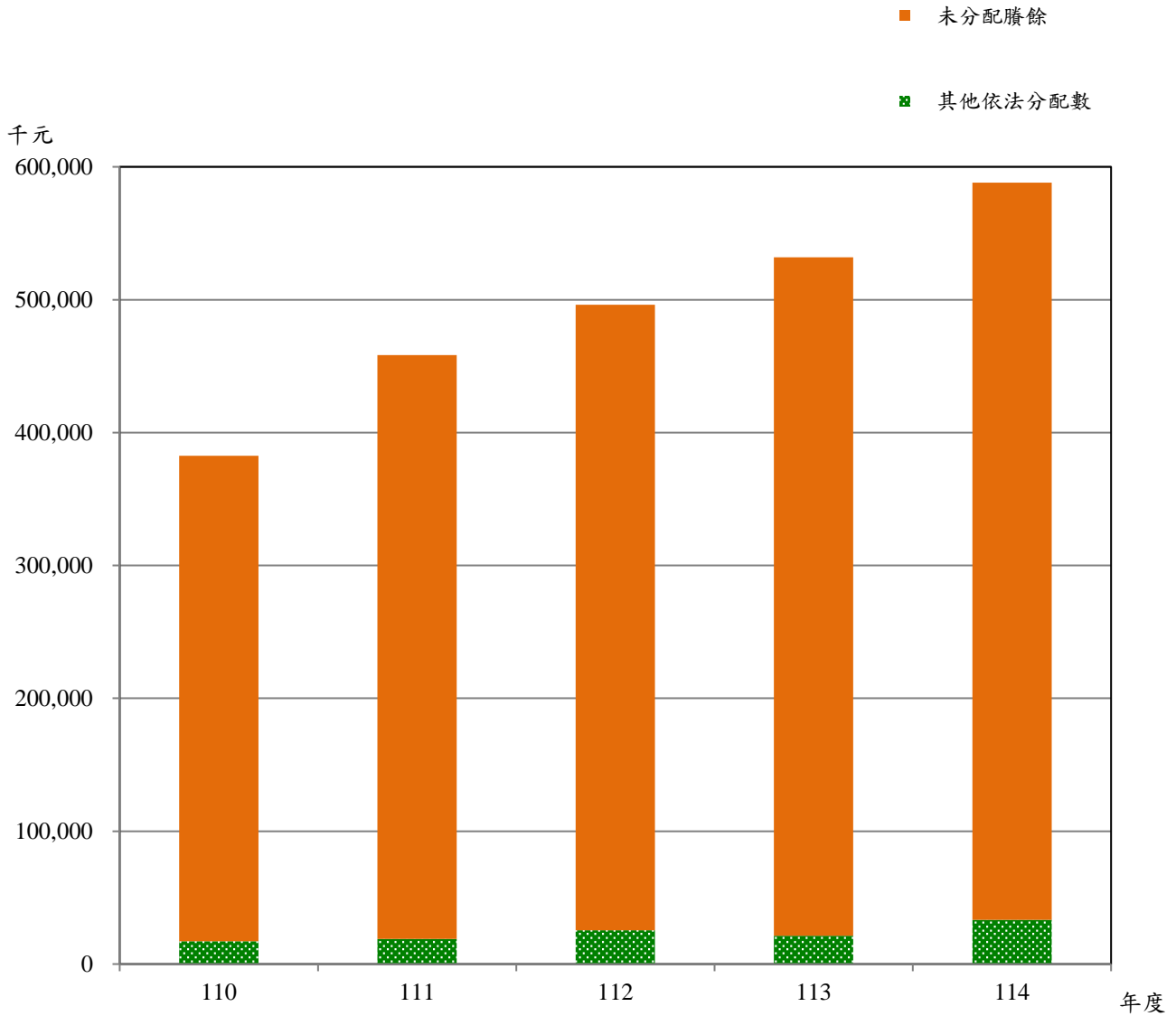
按所得對象分



單位：新臺幣千元

按分配程序分	114年度預算	按所得對象分	114年度預算
其他依法分配數	33,284	留存非營業基金	588,128
未分配賸餘	554,844		
合計	588,128	合計	588,128

圖五 最近五年賸餘分配



單位：新臺幣千元

項目	年度				
	110年度決算	111年度決算	112年度決算	113年度預算	114年度預算
<b>賸餘分配</b>					
其他依法分配數	17,244	18,833	25,432	21,281	33,284
未分配賸餘	365,265	439,481	470,870	510,585	554,844
<b>合計</b>	<b>382,509</b>	<b>458,314</b>	<b>496,302</b>	<b>531,866</b>	<b>588,128</b>

國軍退除役官兵輔導委員會  
武陵農場

業務計畫及預算說明  
中華民國 114 年度

三、現金流量之預計

(一) 業務活動之淨現金流入 1 億 1,916 萬 9 千元，包括：

1. 本期賸餘 7,496 萬 6 千元。

2. 利息股利之調整減少 202 萬 5 千元，係利息收入之數。

3. 調整項目增加 4,420 萬 3 千元，包括提列折舊 4,461 萬元、攤銷 73 萬元及遞延收入 113 萬 7 千元。

4. 收取利息 202 萬 5 千元。

(二) 投資活動之淨現金流出 4,514 萬元，包括增加不動產、廠房及設備 4,497 萬 5 千元、無形資產 16 萬 5 千元。

(三) 籌資活動之淨現金流出 3,328 萬 4 千元，係解繳投資報酬之數。

(四) 現金及約當現金之淨增 4,074 萬 5 千元，係期末現金 5 億 7,421 萬 4 千元，較期初現金 5 億 3,346 萬 9 千元增加之數。

# 預算主要表



## 國軍退除役官兵輔導委員會

## 武陵農場

## 收支餘絀預計表

中華民國114年度

單位：新臺幣千元

前年度決算數		科目	本年度預算數		上年度預算數		比較增減(-)	
金額	%		金額	%	金額	%	金額	%
368,520	100.00	業務收入	364,737	100.00	370,355	100.00	-5,618	1.52
219,855	59.66	勞務收入	212,982	58.39	215,492	58.19	-2,510	1.16
219,855	59.66	服務收入	212,982	58.39	215,492	58.19	-2,510	1.16
35,340	9.59	銷貨收入	35,950	9.86	37,899	10.23	-1,949	5.14
27,428	7.44	製成品銷貨收入	25,000	6.85	25,000	6.75	-	-
7,913	2.15	農產品銷貨收入	10,950	3.00	12,899	3.48	-1,949	15.11
78,432	21.28	租金及權利金收入	82,792	22.70	82,088	22.16	704	0.86
148	0.04	土地租金收入	159	0.04	159	0.04	-	-
78,283	21.24	權利金收入	82,633	22.66	81,929	22.12	704	0.86
34,894	9.47	其他業務收入	33,013	9.05	34,876	9.42	-1,863	5.34
19,543	5.30	當期原始認列農產品 之賸餘	17,513	4.80	19,084	5.15	-1,571	8.23
15,350	4.17	雜項業務收入	15,500	4.25	15,792	4.26	-292	1.85
280,508	76.12	業務成本與費用	288,930	79.22	282,543	76.29	6,387	2.26
154,822	42.01	勞務成本	162,722	44.61	144,397	38.99	18,325	12.69
154,822	42.01	服務成本	162,722	44.61	144,397	38.99	18,325	12.69
30,980	8.41	銷貨成本	27,855	7.64	29,379	7.93	-1,524	5.19
22,329	6.06	製成品銷貨成本	19,000	5.21	19,000	5.13	-	-
8,651	2.35	農產品銷貨成本	8,855	2.43	10,379	2.80	-1,524	14.68
27,205	7.38	其他業務成本	29,028	7.96	30,747	8.30	-1,719	5.59
27,205	7.38	雜項業務成本	29,028	7.96	30,747	8.30	-1,719	5.59
13,633	3.70	業務費用	13,402	3.67	13,362	3.61	40	0.30
13,633	3.70	業務費用	13,402	3.67	13,362	3.61	40	0.30
39,515	10.72	管理及總務費用	46,460	12.74	48,778	13.17	-2,318	4.75
39,515	10.72	管理費用及總務費用	46,460	12.74	48,778	13.17	-2,318	4.75
14,353	3.89	其他業務費用	9,463	2.59	15,880	4.29	-6,417	40.41
14,353	3.89	雜項業務費用	9,463	2.59	15,880	4.29	-6,417	40.41
88,012	26.35	業務賸餘(短絀)	75,807	20.78	87,812	23.71	-12,005	13.67
13,623	3.70	業務外收入	5,625	1.54	5,199	1.40	426	8.19
2,634	0.71	財務收入	2,025	0.56	1,599	0.43	426	26.64
2,634	0.71	利息收入	2,025	0.56	1,599	0.43	426	26.64
10,988	2.98	其他業務外收入	3,600	0.99	3,600	0.97	-	-
816	0.22	租賃收入	-	-	-	-	-	-
10,173	2.76	雜項收入	3,600	0.99	3,600	0.97	-	-
6,767	1.84	業務外費用	6,466	1.77	6,535	1.76	-69	1.06

## 國軍退除役官兵輔導委員會

## 武陵農場

## 收支餘絀預計表

中華民國114年度

單位：新臺幣千元

前年度決算數		科 目	本年度預算數		上年度預算數		比較增減(-)	
金額	%		金額	%	金額	%	金額	%
6,767	1.84	其他業務外費用	6,466	1.77	6,535	1.76	-69	1.06
6,767	1.84	雜項費用	6,466	1.77	6,535	1.76	-69	1.06
6,855	1.86	業務外賸餘(短絀)	-841	-0.23	-1,336	-0.36	495	37.05
94,868	25.74	本期賸餘(短絀)	74,966	20.55	86,476	23.35	-11,510	13.31

註：

1. 榮民森林保育事業管理處配合組改，部分業務由本場承接，以前年度決算數係以承接相關業務後金額表達，以下各表同。
2. 百分比及前年度決算數細數之和與總數或略有出入，係四捨五入關係。以下各表同。

國軍退除役官兵輔導委員會武陵農場**收支餘絀預計表說明**

中華民國 114 年度

本期收支項目之說明：

一、業務收入 364,737 千元，包括：

- (一) 勞務收入：觀光旅遊（含住宿、餐飲及露營區）收入 168,982 千元及門票收入 44,000 千元，合計 212,982 千元。
- (二) 銷貨收入：果品銷售收入 1,250 千元，茶葉銷售收入 25,000 千元、杭菊銷售收入 4,000 千元及零售商品銷售收入 5,700 千元，合計 35,950 千元。
- (三) 租金及權利金收入：棲蘭明池委外經營權利金 50,253 千元及土地租金收入 104 千元、第二賓館委外經營權利金收入 32,380 千元及土地租金收入 55 千元，合計 82,792 千元。
- (四) 其他業務收入：當期原始認列農產品之賸餘 17,513 千元、土地委託經營收入 8,000 千元、承銷商品收入 7,500 千元，合計 33,013 千元。

二、業務成本與費用 288,930 千元，包括：

- (一) 勞務成本：國民賓館 122,205 千元、收費站 21,657 千元及露營區 18,860 千元，合計 162,722 千元。
- (二) 銷貨成本：果品 1,250 千元、茶葉 19,000 千元、杭菊 3,640 千元、農產品加工品 325 千元及零售商品 3,640 千元，合計 27,855 千元。
- (三) 其他業務成本：土地委託經營成本 3,535 千元、第二賓館委外經營成本 8,139 千元及棲蘭明池委外經營成本 17,354 千元，合計 29,028 千元。
- (四) 業務費用：推展農產品及遊憩區所需經費 13,402 千元。
- (五) 管理及總務費用：辦理行政工作所需經費 46,460 千元。
- (六) 其他業務費用：維持果樹、茶樹生長之人力、肥料等費用 9,463 千元。

三、業務外收入 5,625 千元，包括：

- (一) 財務收入：利息收入 2,025 千元。
- (二) 其他業務外收入：基地台租金、退訂手續費等收入 3,600 千元。

四、業務外費用 6,466 千元，係退休人員優存差息、月退俸及調降退休所得節省經費挹注退撫基金等費用。

五、收支相抵後，預計本期賸餘 74,966 千元。

國軍退除役官兵輔導委員會  
 武陵農場  
 餘絀撥補預計表  
 中華民國114年度

單位：新臺幣千元

上 年 度 預 算 數		項 目	本 年 度 預 算 數		說 明
金 額	%		金 額	%	
531,866	100.00	賸餘之部	588,128	100.00	詳收支餘絀預計表。
86,476	16.26	本期賸餘	74,966	12.75	
445,390	83.74	前期未分配賸餘	513,162	87.25	
21,281	4.00	分配之部	33,284	5.66	
21,281	4.00	其他依法分配數	33,284	5.66	
510,585	96.00	未分配賸餘	554,844	94.34	

## 國軍退除役官兵輔導委員會

## 武陵農場

## 現金流量預計表

中華民國114年度

單位：新臺幣千元

項 目	預 算 數	說 明
業務活動之現金流量		
本期賸餘（短絀）	74,966	
利息股利之調整	-2,025	
調整項目	44,203	1.土地改良物折舊8,913千元。 2.房屋及建築折舊27,498千元。 3.機械及設備折舊2,642千元。 4.交通及運輸設備折舊2,560千元。 5.什項設備折舊2,997千元。 6.攤銷730千元。 7.遞延收入隨受贈資產提列折舊轉 列收入1,137千元。
未計利息股利之現金流入（流出）	117,144	
收取利息	2,025	
業務活動之淨現金流入（流出）	119,169	
投資活動之現金流量		
增加不動產、廠房及設備、礦產資源	-44,975	增加不動產、廠房及設備。
增加無形資產及其他資產	-165	購置電腦軟體。
投資活動之淨現金流入（流出）	-45,140	
籌資活動之現金流量		
賸餘分配款	-33,284	解繳投資報酬。
籌資活動之淨現金流入（流出）	-33,284	
現金及約當現金之淨增（淨減）	40,745	
期初現金及約當現金	533,469	
期末現金及約當現金	574,214	

本 頁 空 白

# 預算明細表



## 國軍退除役官兵輔導委員會

## 武陵農場

## 勞務收入明細表

中華民國114年度

單位：新臺幣千元

科目及營運項目	單位	預算			說明
		數量	單價(元)	金額	
勞務收入				212,982	
服務收入				212,982	
國民賓館		-	-	138,800	住宿及餐飲收入。
收費站		-	-	44,000	門票收入。
露營區		-	-	30,182	露營區服務收入。

## 國軍退除役官兵輔導委員會

## 武陵農場

## 銷貨收入明細表

中華民國114年度

單位：新臺幣千元

科目及營運項目	單位	預算			說明
		數量	單價(元)	金額	
銷貨收入				35,950	
製成品銷貨收入				25,000	
茶葉	公斤	4,100	6,097.56	25,000	
農產品銷貨收入				10,950	
蘋果	公斤	2,000	175.00	350	
桃	公斤	2,000	450.00	900	
百貨零售、販賣部	千元	-	-	5,200	旅遊服務中心、茶莊銷售百貨零售商品及農特產品收入。
杭菊	公斤	400	10,000.00	4,000	
其他		-	-	500	果品加工品。

國軍退除役官兵輔導委員會  
 武陵農場  
 租金及權利金收入明細表  
 中華民國114年度

單位：新臺幣千元

科 目 及 業 務 項 目	預 算 數	說 明
租金及權利金收入	82,792	
土地租金收入	159	
委外經營(促參)	159	編列第二賓館及棲蘭、明池森林遊樂區土地租金收入。
權利金收入	82,633	
委外經營(促參)	82,633	編列第二賓館及棲蘭、明池森林遊樂區固定權利金收入57,840千元、變動權利金收入24,793千元。

國軍退除役官兵輔導委員會  
武陵農場  
**其他業務收入明細表**  
 中華民國114年度

單位：新臺幣千元

科 目 及 業 務 項 目	預 算 數	明 說
其他業務收入	33,013	
當期原始認列農產品之賸餘	17,513	
雜項業務收入	15,500	
百貨零售、販賣部	7,500	估列承銷商品收入。
委託經營	8,000	1.依合約覈實編列土地委託經營收入7,500千元。 2.依有機農業獎勵及補貼辦法第5條，委營有機農業租金優惠獎勵金500千元。

國軍退除役官兵輔導委員會  
武陵農場  
**業務外收入明細表**  
 中華民國114年度

單位：新臺幣千元

科 目 及 業 務 項 目	預 算 數	明 說
業務外收入	5,625	
財務收入	2,025	
利息收入	2,025	存款利息收入。
其他業務外收入	3,600	
雜項收入	3,600	退訂手續費、基地台租金等收入。

科目及營運項目	單位	本年度預算數		
		數量	平均單位成本(元)	金額
勞務成本				162,722
服務成本				162,722
服務費用				107,265
水電費		-	-	5,104
郵電費		-	-	594
旅運費		-	-	753
印刷裝訂及公告費		-	-	130
修理保養及保固費		-	-	2,938
保險費		-	-	2,993
一般服務費		-	-	94,105
專業服務費		-	-	648
材料及用品費				43,756
使用材料費		-	-	39,860
用品消耗		-	-	2,201
商品及醫療用品		-	-	1,695
租金與利息				1,391
機器租金		-	-	849
交通及運輸設備租金		-	-	-
什項設備租金		-	-	542
折舊、折耗及攤銷				9,754
不動產、廠房及設備折舊		-	-	9,293
攤銷		-	-	461
稅捐與規費(強制費)				294
土地稅		-	-	-
房屋稅		-	-	-
消費與行為稅		-	-	93
規費		-	-	201
會費、捐助、補助、分攤、救助(濟)與交流活動費				262
會費		-	-	10
分擔		-	-	252

註：

1. 一般服務費內含契僱人力92人(遊客服務)，計時計件人員酬金83,437千元。
2. 一般服務費內含勞務承攬人力約20人(安全維護)，相關費用1,450千元。



## 國軍退除役官兵輔導委員會

## 武陵農場

## 勞務成本說明

中華民國114年度

科 目	說 明
勞務成本	編列162,722千元。
服務成本	編列162,722千元。
服務費用	編列107,265千元。
水電費	依業務需要編列電費5,104千元。
郵電費	依業務需要編列郵費18千元、電話費236千元及數據通信費340千元，合計594千元。
旅運費	依業務需要編列各地推展業務所需國內旅費715千元及貨物運費38千元，合計753千元。
印刷裝訂及公告費	依業務需要編列印刷及裝訂費130千元。
修理保養及保固費	依業務需要編列各種車輛、機械、什項設備維護及房屋修護費等2,938千元。
保險費	依業務需要編列車輛、器具及房屋等之保險費2,993千元。
一般服務費	依業務需要編列公證費20千元、匯費及手續費2,517千元、外包費7,632千元、義(志)工服務費250千元、計時計件人員酬金83,437千元及體育活動費249千元，合計94,105千元。
專業服務費	依業務需要編列專技人員酬金、工程及管理諮詢服務費、講課鐘點、稿費、出席審查及查詢費、委託檢驗(定)試驗認證費及電腦軟體服務費等648千元。
材料及用品費	編列43,756千元。
使用材料費	依業務需要編列賓館、餐廳、露營區及各營業賣店等周邊設備所使用原料、物料及燃料等費用合計39,860千元。
用品消耗	依業務需要編列文具用品、營業用品及農業與園藝用品及環境美化費等費用合計2,201千元。
商品及醫療用品	國民賓館及露營區備供住宿旅客使用之商品等1,695千元。
租金與利息	編列1,391千元。
機器租金	編列訂位系統雲端主機及監視器租用等費用849千元。
什項設備租金	編列影印機等什項設備租金542千元。
折舊、折耗及攤銷	編列9,754千元。
不動產、廠房及設備折舊	依各類資產使用年限，採直線法提列折舊，土地改良物折舊1,702千元、一般房屋折舊1,803千元、機械及設備折舊1,306千元、交通及運輸設備折舊1,726千元及什項設備折舊2,756千元，合計9,293千元。
攤銷	依各類無形資產使用年限，採直線法攤銷461千元。
稅捐與規費(強制費)	編列294千元。
消費與行為稅	使用牌照稅93千元。
規費	各種行政規費及其他等201千元。
會費、捐助、補助、分攤、救助(	編列262千元。

國軍退除役官兵輔導委員會武陵農場**勞務成本說明**

中華民國114年度

科 目	說 明
濟) 與交流活動費 會費 分擔	依業務需要編列職業團體會費等10千元。 分擔其他費用252千元。

國軍退除役官

武陵

## 銷貨成本

中華民國

科目及營運項目	單位	本年度預算數		
		數量	平均單位成本(元)	金額
銷貨成本		-	-	27,855
製成品銷貨成本		-	-	19,000
茶葉	公斤	4,100	4,634.15	19,000
農產品銷貨成本		-	-	8,855
果品		-	-	1,250
蘋果	公斤	2,000	175.00	350
桃	公斤	2,000	450.00	900
百貨零售、販賣部	千元	-	-	3,640
杭菊	公斤	400	9,100.00	3,640
其他		-	-	325

註：一般服務費內含契僱人力4人（農產品生產與銷售），計時計件人員酬金8,840千元。

## 兵輔導委員會

## 農場

## 明細表

114年度

單位：新臺幣千元

上 年 度 預 算 數			前 年 度 決 算 數		
數	平 均 單 位 成 本 ( 元 )	金 額	數	平 均 單 位 成 本 ( 元 )	金 額
-	-	29,379	-	-	30,980
-	-	19,000	-	-	22,329
4,200	4,523.81	19,000	4,251	5,252.68	22,329
-	-	10,379	-	-	8,651
-	-	1,059	-	-	1,490
2,000	192.00	384	2,637	142.41	376
2,000	337.50	675	3,552	313.85	1,115
-	-	4,100	-	-	2,415
550	9,090.91	5,000	151	26,524.60	4,005
-	-	220	-	-	740

## 國軍退除役官兵輔導委員會

## 武陵農場

## 銷貨成本說明

中華民國114年度

科 目	說 明
銷貨成本	編列27,855千元。
製成品銷貨成本	編列19,000千元。
服務費用	編列9,479千元。
水電費	依業務需要編列電費250千元。
印刷裝訂及公告費	依業務需要編列印刷及裝訂費60千元。
修理保養及保固費	依業務需要編列機械及設備修護費20千元、交通及運輸設備修護費20千元及什項設備修護費30千元，合計70千元。
保險費	依業務需要編列交通及運輸設備保險費16千元。
一般服務費	依業務需要編列外包費1,526千元及計時計件人員酬金7,522千元，合計9,048千元。
專業服務費	依業務需要編列委託檢驗(定)試驗認證費35千元。
材料及用品費	編列8,551千元。
使用材料費	依業務需要編列製茶使用原料、物料及設備零件等費用8,301千元。
用品消耗	依業務需要編列農業與園藝用品及環境美化費250千元。
折舊、折耗及攤銷	編列950千元。
不動產、廠房及設備折舊	依各類資產年限，採直線法提列折舊，土地改良物折舊165千元、機械及設備折舊434千元、交通及運輸設備折舊345千元、什項設備折舊6千元，合計950千元。
稅捐與規費（強制費）	編列20千元。
消費與行為稅	使用牌照稅8千元。
規費	依業務需要編列汽車燃料使用費12千元。
農產品銷貨成本	編列8,855千元。
服務費用	編列1,393千元。
修理保養及保固費	依業務需要編列機械及設備修護費20千元、交通及運輸設備修護費15千元、什項設備修護費5千元，合計40千元。
一般服務費	依業務需要編列計時計件人員酬金1,318千元。
專業服務費	依業務需要編列委託檢驗(定)試驗認證費35千元。
材料及用品費	編列6,153千元。
使用材料費	依業務需要編列生產杭菊及產品銷售使用原料、物料及燃料等費用合計6,103千元。
用品消耗	依業務需要編列農業與園藝用品及環境美化費50千元。
折舊、折耗及攤銷	編列250千元。
不動產、廠房及設備折舊	依各類資產使年限，採直線法提列折舊，機械及設備折舊159千元、交通及運輸設備折舊91千元，合計250千元。
加：當期採收之農產品	編列1,059千元。

國軍退除役官兵輔導委員會  
 武陵農場  
 其他業務成本明細表  
 中華民國114年度

單位：新臺幣千元

前年度決算數	上年度預算數	科目及業務計畫項目	本年度預算數
27,205	30,747	其他業務成本	29,028
27,205	30,747	雜項業務成本	29,028
2,828	2,620	用人費用	3,636
1,595	1,601	正式員額薪資	2,183
-	72	加(夜)班費	70
68	-	津貼	96
857	600	獎金	819
167	171	退休及卹償金	262
141	176	福利費	206
5,807	6,745	服務費用	4,212
41	70	水電費	38
31	30	郵電費	31
313	120	旅運費	250
2	50	印刷裝訂及公告費	5
100	40	修理保養及保固費	99
11	10	保險費	10
1,400	2,422	一般服務費	3,283
3,892	3,973	專業服務費	466
17	30	公關慰勞費	30
182	252	材料及用品費	181
37	90	使用材料費	38
145	162	用品消耗	143
111	146	租金與利息	150
21	18	機器租金	22
90	128	什項設備租金	128
18,249	20,943	折舊、折耗及攤銷	20,683
18,249	20,943	不動產、廠房及設備折舊	20,683
27	41	稅捐與規費(強制費)	66
6	41	土地稅	8
11	-	消費與行為稅	11
9	-	規費	47
-	-	會費、捐助、補助、分攤、救助(濟)	100
-	-	與交流活動費	
-	-	競賽及交流活動費	100

註：一般服務費內含契僱人力4人(行政業務)，計時計件人員酬金2,927千元。

## 國軍退除役官兵輔導委員會

## 武陵農場

## 其他業務成本說明

中華民國114年度

科 目	說 明
其他業務成本	編列29,028千元。
雜項業務成本	編列29,028千元。
用人費用	編列3,636千元。
正式員額薪資	正式職員薪資2,183千元。
加(夜)班費	職員未休假加班費70千元。
津貼	僻地津貼96千元。
獎金	績效獎金359千元、考績獎金187千元、年終獎金273千元，合計819千元。
退休及卹償金	提撥職員退休金262千元。
福利費	分擔職員公保、健保費156千元、其他福利費50千元，合計206千元。
服務費用	編列4,212千元。
水電費	工作場所電費30千元及水費8千元，合計38千元。
郵電費	郵費7千元及電話費24千元，合計31千元。
旅運費	辦理委外促參、委託經營洽公等差旅費250千元。
印刷裝訂及公告費	辦理委外促參案印刷及裝訂費5千元。
修理保養及保固費	一般房屋修護費70千元、交通及運輸設備修護費23千元及什項設備修護費6千元，合計99千元。
保險費	交通及運輸設備保險費10千元。
一般服務費	依業務需要編列公證費30千元、外包費308千元、計時計件人員酬金2,927千元及體育活動費18千元，合計3,283千元。
專業服務費	依業務需要編列法律事務費200千元、工程及管理諮詢服務費180千元、講課鐘點、稿費、出席審查及查詢費80千元、電腦軟體服務費6千元，合計466千元。
公關慰勞費	編列公共關係費30千元。
材料及用品費	編列181千元。
使用材料費	辦理委託經營使用物料10千元、燃料28千元，合計38千元。
用品消耗	依業務需要編列辦公用品95千元、服裝48千元，合計143千元。
租金與利息	編列150千元。
機器租金	機械及設備租金22千元。
什項設備租金	依業務需要編列什項設備租金128千元。
折舊、折耗及攤銷	編列20,683千元。
不動產、廠房及設備折舊	依各類資產使用年限，採直線法提列折舊，土地改良物折舊2,770千元、一般房屋折舊17,495千元、機械及設備折舊257千元、交通及運輸設備折舊114千元、什項設備折舊47千元，合計20,683千元。
稅捐與規費(強制費)	編列66千元。
土地稅	一般土地地價稅8千元。
消費與行為稅	使用牌照稅11千元。

國軍退除役官兵輔導委員會

武陵農場

其他業務成本說明

中華民國114年度

科 目	說 明
規費  會費、捐助、補助、分攤、救助（ 濟）與交流活動費  競賽及交流活動費	依業務需要編列行政規費與強制費35千元、汽車燃料使用費12千元， 合計47千元。  編列100千元。  依業務需要編列交流活動費100千元。

國軍退除役官兵輔導委員會  
 武陵農場  
 業務費用明細表  
 中華民國114年度

單位：新臺幣千元

前年度決算數	上年度預算數	科目及業務計畫項目	本年度預算數
13,633	13,362	業務費用	13,402
13,633	13,362	業務費用	13,402
12,038	11,674	服務費用	12,535
597	350	水電費	500
75	174	郵電費	75
533	213	旅運費	535
-	100	印刷裝訂及公告費	-
158	178	修理保養及保固費	113
1	-	保險費	1
7,102	6,506	一般服務費	7,139
134	117	專業服務費	136
626	626	公關慰勞費	626
2,813	3,410	推展費	3,410
504	650	材料及用品費	631
311	370	使用材料費	308
193	280	用品消耗	323
88	126	租金與利息	80
88	100	機器租金	80
-	26	交通及運輸設備租金	-
1,003	893	折舊、折耗及攤銷	156
849	738	不動產、廠房及設備折舊	-
154	155	攤銷	156
1	19	稅捐與規費（強制費）	-
-	11	消費與行為稅	-
1	8	規費	-

註：一般服務費內含契僱人力9人（行銷業務），計時計件人員酬金6,723千元。

國軍退除役官兵輔導委員會

武陵農場

**業務費用說明**

中華民國114年度

科 目	說 明
業務費用	編列13,402千元。
業務費用	編列13,402千元。
服務費用	編列12,535千元。
水電費	依業務需要編列工作場所電費500千元。
郵電費	依業務需要編列郵費3千元、電話費42千元、數據通信費30千元，合計75千元。
旅運費	依業務需要編列國內旅費75千元、貨物運費460千元，合計535千元。
修理保養及保固費	依業務需要編列一般房屋修護費70千元、機械及設備修護費25千元及交通及運輸設備修護費18千元，合計113千元。
保險費	依業務需要編列交通及運輸設備保險費1千元。
一般服務費	依業務需要編列匯費及手續費330千元、節目演出費50千元、計時計件人員酬金6,723千元及體育活動費36千元，合計7,139千元。
專業服務費	依業務需要編列委託檢驗(定)試驗認證費48千元、電腦軟體服務費88千元，合計136千元。
公關慰勞費	依業務需要編列公共關係費344千元、員工慰勞費282千元，合計626千元。
推展費	依業務需要編列推展費3,410千元。
材料及用品費	編列631千元。
使用材料費	依業務需要編列茶莊、旅客服務中心所使用物料200千元、燃料60千元及建築材料48千元，合計308千元。
用品消耗	依業務需要編列文具用品、營業用品等辦公用品186千元、服裝72千元、食品65千元，合計323千元。
租金與利息	編列80千元。
機器租金	依業務需要編列監視器等機械及設備租金80千元。
折舊、折耗及攤銷	編列156千元。
攤銷	依各類無形資產使用年限，採直線法攤銷156千元。

國軍退除役官兵輔導委員會  
武陵農場  
**管理及總務費用明細表**  
 中華民國114年度

單位：新臺幣千元

前年度決算數	上年度預算數	科目及業務計畫項目	本年度預算數
39,515	48,778	管理及總務費用	46,460
39,515	48,778	管理費用及總務費用	46,460
17,713	19,653	用人費用	19,597
8,861	10,819	正式員額薪資	10,951
382	-	聘僱及兼職人員薪資	-
726	1,126	加(夜)班費	1,068
716	943	津貼	933
4,520	4,186	獎金	4,416
1,159	1,174	退休及卹償金	1,161
1,349	1,405	福利費	1,068
12,365	20,336	服務費用	12,976
455	116	水電費	454
473	381	郵電費	427
759	847	旅運費	842
101	35	印刷裝訂及公告費	100
182	5	修理保養及保固費	60
41	44	保險費	41
9,526	18,505	一般服務費	10,752
829	403	專業服務費	300
900	1,130	材料及用品費	1,116
333	316	使用材料費	311
566	814	用品消耗	805
609	425	租金與利息	570
155	110	機器租金	220
454	315	什項設備租金	350
7,213	6,971	折舊、折耗及攤銷	11,975
7,108	6,761	不動產、廠房及設備折舊	11,862
105	210	攤銷	113
76	61	稅捐與規費(強制費)	146
13	-	土地稅	80
-	-	房屋稅	5
22	24	消費與行為稅	27
40	37	規費	34
68	202	會費、捐助、補助、分攤、救助(濟) 與交流活動費	80
2	2	會費	-

國軍退除役官兵輔導委員會  
武陵農場  
**管理及總務費用明細表**  
 中華民國114年度

單位：新臺幣千元

前年度決算數	上年度預算數	科目及業務計畫項目	本年度預算數
30	-	分擔	30
-	50	補貼(償)、獎勵、慰問與救助(濟)	50
37	150	競賽及交流活動費	-
571	-	其他	-
571	-	其他費用	-

註：一般服務費內含契僱人力13人(行政業務)，計時計件人員酬金10,659千元。

## 國軍退除役官兵輔導委員會

## 武陵農場

## 管理及總務費用說明

中華民國114年度

科 目	說 明
管理及總務費用	編列46,460千元。
管理費用及總務費用	編列46,460千元。
用人費用	編列19,597千元。
正式員額薪資	正式職員薪資10,951千元。
加(夜)班費	職員加班費、未休假加班費及執勤待命等延長工時加班費1,068千元。
津貼	僻地津貼933千元。
獎金	績效獎金1,765千元、考績獎金1,149千元、年終獎金1,502千元，合計4,416千元。
退休及卹償金	提撥職員退休金1,161千元。
福利費	分擔職員公保、健保費735千元、傷病醫藥費36千元、提撥福利金39千元及其他福利費258千元，合計1,068千元。
服務費用	編列12,976千元。
水電費	依業務需要編列場部工作場所電費454千元。
郵電費	依業務需要編列郵費34千元、電話費163千元及數據通信費230千元，合計427千元。
旅運費	國內各地區旅費351千元、赴國外行銷及參加旅展所需旅費446千元、貨物運費30千元及其他旅運費15千元，合計842千元。
印刷裝訂及公告費	依業務需要編列印刷及裝訂費100千元。
修理保養及保固費	依業務需要編列一般房屋修護費40千元、交通及運輸設備修護費5千元、什項設備修護費15千元，合計60千元。
保險費	依業務需要編列一般房屋保險費20千元、交通及運輸設備保險費21千元，合計41千元。
一般服務費	依業務需要編列匯費及手續費15千元、計時計件人員酬金10,659千元、體育活動費78千元，合計10,752千元。
專業服務費	依業務需要編列法律事務費50千元、委託考選訓練費80千元、電腦軟體服務費170千元，合計300千元。
材料及用品費	編列1,116千元。
使用材料費	依業務需要編列廠區及辦公室使用物料138千元、燃料55千元、建築材料100千元、設備零件18千元，合計311千元。
用品消耗	依業務需要編列辦公用品450千元、報章什誌2千元、服裝208千元、飼料35千元、醫療用品100千元及其他10千元，合計805千元。
租金與利息	編列570千元。
機器租金	依業務需要編列電腦租金及使用費140千元、機械及設備租金80千元，合計220千元。
什項設備租金	依業務需要編列什項設備租金350千元。
折舊、折耗及攤銷	編列11,975千元。

國軍退除役官兵輔導委員會  
武陵農場  
**管理及總務費用說明**  
 中華民國114年度

科 目	說 明
不動產、廠房及設備折舊	依各類資產使用年限，採直線法提列折舊，土地改良物折舊3,863千元、一般房屋折舊7,316千元、機械及設備折舊422千元、交通及運輸設備折舊96千元、什項設備折舊165千元，合計11,862千元。
攤銷	依各類無形資產使用年限，採直線法攤銷113千元。
稅捐與規費（強制費）	編列146千元。
土地稅	一般土地地價稅80千元。
房屋稅	一般房屋稅5千元。
消費與行為稅	印花稅5千元、使用牌照稅22千元，合計27千元。
規費	行政規費與強制費12千元、汽車燃料使用費22千元，合計34千元。
會費、捐助、補助、分攤、救助（濟）與交流活動費	編列80千元。
分擔	分擔其他費用30千元。
補貼（償）、獎勵、慰問與救助（濟）	辦理優秀基層員工獎勵費用50千元。

國軍退除役官兵輔導委員會  
 武陵農場  
 其他業務費用明細表  
 中華民國114年度

單位：新臺幣千元

前年度決算數	上年度預算數	科目及業務計畫項目	本年度預算數
14,353	15,880	其他業務費用	9,463
14,353	15,880	雜項業務費用	9,463
10,664	12,439	服務費用	5,831
15	361	水電費	15
112	134	旅運費	-
9	-	印刷裝訂及公告費	-
157	181	修理保養及保固費	150
88	125	保險費	-
10,247	11,590	一般服務費	5,666
37	48	專業服務費	-
2,048	1,698	材料及用品費	1,996
322	452	使用材料費	314
1,726	1,246	用品消耗	1,682
11	58	租金與利息	24
11	22	機器租金	12
-	36	交通及運輸設備租金	12
1,572	1,635	折舊、折耗及攤銷	1,572
1,572	1,635	不動產、廠房及設備折舊	1,572
58	50	稅捐與規費（強制費）	40
20	27	消費與行為稅	20
38	23	規費	20

註：一般服務費內含契僱人力8人（農產品生產與銷售），計時計件人員酬金5,612千元。

## 國軍退除役官兵輔導委員會

## 武陵農場

## 其他業務費用說明

中華民國114年度

科 目	說 明
其他業務費用	編列9,463千元。
雜項業務費用	編列9,463千元。
服務費用	編列5,831千元。
水電費	依果品、茶葉種植需要編列電費15千元。
修理保養及保固費	依果品、茶葉種植需要編列各種車輛、機械、什項設備維護150千元。
一般服務費	依果品、茶葉種植需要編列計時計件人員酬金5,612千元、體育活動費54千元，合計5,666千元。
材料及用品費	編列1,996千元。
使用材料費	依果品、茶葉種植需要編列所使用物料、燃料、油脂等費用合計314千元。
用品消耗	依果品、茶葉種植需要編列辦公用品8千元、農業與園藝用品及環境美化費1,500千元、服裝144千元及其他30千元，合計1,682千元。
租金與利息	編列24千元。
機器租金	依業務需要編列機械及設備租金12千元。
交通及運輸設備租金	依業務需要編列電信設備租金12千元。
折舊、折耗及攤銷	編列1,572千元。
不動產、廠房及設備折舊	依各類資產使用年限，採直線法提列折舊，土地改良物折舊413千元、一般房屋折舊884千元、機械及設備折舊64千元、交通及運輸設備折舊188千元、什項設備折舊23千元，合計1,572千元。
稅捐與規費（強制費）	編列40千元。
消費與行為稅	編列車輛使用牌照稅20千元。
規費	編列汽車燃料使用稅20千元。

國軍退除役官兵輔導委員會  
 武陵農場  
 業務外費用明細表  
 中華民國114年度

單位：新臺幣千元

前年度決算數	上年度預算數	科目及業務計畫項目	本年度預算數
6,767	6,535	業務外費用	6,466
6,767	6,535	其他業務外費用	6,466
6,767	6,535	雜項費用	6,466
4,631	4,665	用人費用	4,526
4,631	4,665	退休及卹償金	4,526
2,136	1,870	其他	1,940
2,136	1,870	其他費用	1,940

國軍退除役官兵輔導委員會

武陵農場

業務外費用說明

中華民國114年度

科 目	說 明
其他業務外費用	編列6,466千元。
雜項費用	編列6,466千元。
用人費用	編列4,526千元。
退休及卹償金	退休人員月退休金、退休金優惠存款利息差額4,526千元。
其他	依業務需要編列1,940千元。
其他費用	退休人員調降退休所得節省經費應挹注退撫基金1,940千元。

國軍退除役官  
武陵  
**固定資產建設**  
 中華民國

項 目	不動產、廠					
	土 地	土 地 改 良 物	房 屋 及 建 築	機 械 及 設 備	交 通 及 運 輸 設 備	什 項 設 備
一般建築及設備計畫	-	10,400	19,500	3,930	9,085	2,000
一次性項目	-	10,400	19,500	3,930	9,085	2,000
合 計	-	10,400	19,500	3,930	9,085	2,000

兵輔導委員會  
農場  
改良擴充明細表  
114年度

單位：新臺幣千元

房及設備					投資性 不動產	合 計	說 明
租 資	賃 產	租 權 益	賃 改 良	生 產 性 植 物 其 他 小 計			
-	-	-	-	60	-	44,975	1. 土地改良物：露營區整體改善工程、武陵地區道路邊坡維護及路面鋪設工程及多功能步道系統改善。 2. 房屋建築及設備：賓館興建工程、客房整修計畫、賓館農莊整修工程及宜蘭讚辦公廳舍及員工宿舍興建工程。 3. 機械及設備：茶園噴灌系統建置、產銷輔導組機械設備汰換及資訊設備建置所需設備。 4. 交通及運輸設備：汰換大貨車、電動遊園車及增購電動機車等。 5. 什項設備：賓館、行政中心等營運設備汰換。 6. 生產性植物：茶樹、落葉果樹種苗經費。 7. 各項工程依「中央政府各機關工程管理費支用要點第4點規定，按1.5%-3%估算工程管理費493千元。
-	-	-	-	60	-	44,975	
-	-	-	-	60	-	44,975	

本 頁 空 白

## 國軍退除役官兵輔導委員會

## 武陵農場

## 固定資產建設改良擴充資金來源明細表

中華民國114年度

單位：新臺幣千元

項 目	自 有 資 金					外 借 資 金				合 計			
	營運 資金	出 不 適 資	售 用 產	國庫 撥款	其他	小 計		國內 借款	國外 借款	小 計			
						金額	%			金額	%	金額	%
一般建築及設備計畫	44,975	-	-	-	-	44,975	100.00	-	-	-	-	44,975	100.00
一次性項目	44,975	-	-	-	-	44,975	100.00	-	-	-	-	44,975	100.00
合 計	44,975	-	-	-	-	44,975	100.00	-	-	-	-	44,975	100.00

項 目	全 部										目 標 能 量
	資 金		來 源						外 資		
	投 資 總 額	資 額	自 有		資 金		其 他	外 資	借 金		
			營 資	運 金	出 售 不 適 資 產	國 撥 庫 款					
一般建築及設備計畫	44,975		44,975	-	-	-	-	-	-		
一次性項目	44,975		44,975	-	-	-	-	-	-		
合 計	44,975		44,975	-	-	-	-	-	-		

兵輔導委員會

農場

## 充計畫預期進度明細表

114年度

單位:新臺幣千元

計	畫			預 算 數			
	資 金 成 本 率 (%)	現 值 報 酬 率 (%)	收 回 年 限 (年)	本 年 度		截 至 本 年 度 累 計 數	
				金 額	占 全 部 計 畫 %	金 額	占 全 部 計 畫 %
進 度 起 迄 年 月							
114.01-114.12	-	-	-	44,975	100.00	44,975	100.00
	-	-	-	44,975	100.00	44,975	100.00
	-	-	-	44,975	100.00	44,975	100.00

項目	不動產、		
	土 改 良 物	房 屋 及 建 築	機 械 及 備 用
前年度決算資產原值	505,007	1,353,768	137,402
上年度預計增減資產原值	20,200	25,900	2,688
本年度預計增減資產原值	10,400	19,500	3,930
資產重估增值額			
本年度(12月底)止資產總額	535,607	1,399,168	144,020
本年度應提折舊額	8,913	27,498	2,642
勞務成本	1,702	1,803	1,306
銷貨成本	165	-	593
其他業務成本	2,770	17,495	257
管理及總務費用	3,863	7,316	422
其他業務費用	413	884	64

註：前年度決算資產原值中「其他」欄位包含代管資產102千元（不含土地653,758千元）及生物資產54千元

兵輔導委員會  
農場  
舊明細表  
114年度

單位：新臺幣千元

廠房及設備					生產性植物	投資性 不動產	其 他	合 計
交 通 及 運 輸 設 備	什 項 設 備	租 資	賃 產	租 權 益 改 良				
45,712	74,128	-	-	-	10,280	-	156	2,126,453
5,120	3,226	-	-	-	50	-	-	57,184
9,085	2,000	-	-	-	60	-	-	44,975
59,917	79,354	-	-	-	10,390	-	156	2,228,612
2,560	2,997	-	-	-	-	-	-	44,610
1,726	2,756	-	-	-	-	-	-	9,293
436	6	-	-	-	-	-	-	1,200
114	47	-	-	-	-	-	-	20,683
96	165	-	-	-	-	-	-	11,862
188	23	-	-	-	-	-	-	1,572

國軍退除役官兵輔導委員會  
 武陵農場  
**基金數額增減明細表**  
 中華民國114年度

單位：新臺幣千元

項 目	金 額	說 明
期初基金數額	778,917	
加：		
以前年度公積撥充	-	
賸餘撥充	-	
以國有財產撥充	-	
國庫增撥數	-	
其他	-	
減：		
填補短絀	-	
折減基金繳庫	-	
其他	-	
期末基金數額	778,917	

## 國軍退除役官兵輔導委員會

## 武陵農場

## 無形資產明細表

中華民國114年度

單位：新臺幣千元

前 年 度 算 數	上 年 度 預 算 數	科 目 及 業 務 項 目	本 年 度 預 算 數	說 明
374	150	無形資產	165	
374	150	電腦軟體	165	
374	150	購置電腦軟體	165	購買 Microsoft Office-11 套。
374	150	總 計	165	

本 頁 空 白

# 預算附表



## 國軍退除役官兵輔導委員會

## 武陵農場

## 成本彙總表

中華民國114年度

單位：新臺幣千元

摘要	金額	說明
直接材料	14,704	
直接人工	8,840	
製造費用	3,252	
製造成本	26,796	
加：期初在製品存貨	-	
減：期末在製品存貨	-	
製成品成本	26,796	
加：期初製成品/農產品存貨	33,395	
加：當期採收銷售之農產品	1,059	
減：期末製成品/農產品存貨	-33,395	
加：期初商品存貨	592	
減：期末商品存貨	-592	
銷貨成本	27,855	
蘋果	350	
桃	900	
茶葉	19,000	
百貨零售、販賣部	3,640	
杭菊	3,640	
其他	325	

國軍退除役官兵輔導委員會  
武陵農場  
**直接材料人工及製造費用明細表**  
 中華民國114年度

單位：新臺幣千元

前 年 度 決 算 數	上 年 度 預 算 數	科 目 名 稱	本 年 度 預 算 數		
			合 計	固 定	變 動
22,190	21,271	直接材料	14,704	-	14,704
22,190	21,271	材料及用品費	14,704	-	14,704
21,492	19,656	使用材料費	14,404	-	14,404
697	1,615	用品消耗	300	-	300
4,656	3,081	直接人工	8,840	-	8,840
4,656	3,081	服務費用	8,840	-	8,840
4,656	3,081	一般服務費	8,840	-	8,840
4,116	3,968	製造費用	3,252	1,208	2,044
2,439	2,196	服務費用	2,032	-	2,032
257	317	水電費	250	-	250
20	225	旅運費	-	-	-
60	-	印刷裝訂及公告費	60	-	60
411	60	修理保養及保固費	110	-	110
21	-	保險費	16	-	16
1,586	1,528	一般服務費	1,526	-	1,526
83	66	專業服務費	70	-	70
12	-	租金與利息	-	-	-
12	-	交通及運輸設備租金	-	-	-
1,637	1,627	折舊、折耗及攤銷	1,200	1,200	-
1,637	1,627	不動產、廠房及設備折舊	1,200	1,200	-
28	145	稅捐與規費（強制費）	20	8	12
8	-	消費與行為稅	8	8	-
20	145	規費	12	-	12
30,961	28,320	製造成本	26,796	1,208	25,588

國軍退除役官兵輔導委員會  
武陵農場  
**直接材料人工及製造費用說明**  
 中華民國114年度

科 目	說 明
直接材料	編列14,704千元。
材料及用品費	編列14,704千元。
使用材料費	依業務需要編列種植之茶葉、杭菊、水蜜桃及蘋果等原料10,841千元，物料3,438千元、燃料125千元，合計14,404千元。
用品消耗	依業務需要編列文具用品、農業與園藝用品及環境美化費300千元。
直接人工	編列8,840千元。
服務費用	編列8,840千元。
一般服務費	依業務需要編列計時與計件人員酬金8,840千元。
製造費用	編列3,252千元。
水電費	依業務需要編列250千元。
印刷裝訂及公告費	依業務需要編列60千元。
修理保養及保固費	依業務需要編列機械及設備修護費40千元、交通及運輸修護費35千元、什項設備修護費35千元，合計110千元。
保險費	依業務需要編列交通及運輸設備保險費16千元。
一般服務費	依業務需要編列外包費1,526千元。
專業服務費	依業務需要編列委託檢驗(定)試驗認證費70千元。
折舊、折耗及攤銷	編列1,200千元。
不動產、廠房及設備折舊	依各類資產使用年限，採直線法提列折舊，土地改良物折舊165千元、機械及設備折593千元、交通及運輸設備折舊436千元、什項設備折舊6千元，合計1,200千元。
稅捐與規費（強制費）	編列20千元。
消費與行為稅	依業務需要編列使用牌照稅8千元
規費	依業務需要編列汽車燃料使用費12千元。

本 頁 空 白

# 預算參考表



## 國軍退除役官兵輔導委員會

## 武陵農場

## 預計平衡表

中華民國114年12月31日

單位：新臺幣千元

112年12月31日 實 際 數	科 目	114年12月31日 預 計 數	113年12月31日 預 計 數	比 較 增 減
1,888,319	資 產	1,992,922	1,952,377	40,545
527,005	流動資產	619,812	579,067	40,745
481,409	現金	574,214	533,469	40,745
7,001	應收款項	7,001	7,001	-
36,009	存 貨	36,010	36,010	-
1,536	預付款項	1,536	1,536	-
1,051	短期貸墊款	1,051	1,051	-
359,545	投資、長期應收款、貸墊款及準備金	359,545	359,545	-
325,000	非流動金融資產	325,000	325,000	-
34,545	準備金	34,545	34,545	-
994,767	不動產、廠房及設備	1,007,783	1,007,418	365
173,283	土地	173,283	173,283	-
86,373	土地改良物	99,444	97,957	1,487
508,565	房屋及建築	499,795	507,793	-7,998
11,541	機械及設備	13,330	12,042	1,288
15,073	交通及運輸設備	24,209	17,684	6,525
10,727	什項設備	10,120	11,117	-997
188,986	購建中固定資產	187,273	187,273	-
219	生產性植物	329	269	60
2,660	無形資產	1,440	2,005	-565
2,660	無形資產	1,440	2,005	-565
4,341	其他資產	4,342	4,342	-
2,171	什項資產	2,172	2,172	-
2,170	待處理資產	2,170	2,170	-
1,888,319	合 計	1,992,922	1,952,377	40,545

## 國軍退除役官兵輔導委員會

## 武陵農場

## 預計平衡表

中華民國114年12月31日

單位：新臺幣千元

112年12月31日 實 際 數	科 目	114年12月31日 預 計 數	113年12月31日 預 計 數	比 較 增 減
285,458	負 債	283,183	284,320	-1,137
148,097	流動負債	148,097	148,097	-
68,700	應付款項	68,701	68,701	-
79,397	預收款項	79,396	79,396	-
137,360	其他負債	135,086	136,223	-1,137
22,891	遞延負債	20,617	21,754	-1,137
114,470	什項負債	114,469	114,469	-
1,602,861	淨 值	1,709,739	1,668,057	41,682
778,917	基金	778,917	778,917	-
778,917	基金	778,917	778,917	-
210,749	公積	210,749	210,749	-
210,749	資本公積	210,749	210,749	-
447,967	累積餘絀	554,844	513,162	41,682
447,967	累積賸餘	554,844	513,162	41,682
165,229	淨值其他項目	165,229	165,229	-
165,229	累積其他綜合餘絀	165,229	165,229	-
1,888,319	合 計	1,992,922	1,952,377	40,545

註：

- 前年度決算數為審定決算數，並配合行政院主計總處核定應付代管資產由負債科目移列至資產減項科目重分類之數。
- 114年12月31日預計信託代理與保證資產（負債）45,000千元，包含保證品（應付保證品）30,000千元及保管有價證券（應付保管有價證券）15,000千元。

國軍退除役官兵輔導委員會  
 武陵農場  
 5年來主要營運項目分析表  
 中華民國114年度

單位：新臺幣千元

年度及項目	單位	數量	單位成本(元)	預(決)算數	說明
本年度預算數				219,605	
勞務成本				162,722	
服務成本				162,722	
國民賓館	千元	-	-	122,205	
收費站	千元	-	-	21,657	
露營區	千元	-	-	18,860	
銷貨成本				27,855	
製成品銷貨成本				19,000	
茶葉	公斤	4,100	4,634.15	19,000	
農產品銷貨成本				8,855	
果品	公斤	4,000	312.50	1,250	
百貨零售、販賣部	千元	-	-	3,640	
杭菊	公斤	400	9,100.00	3,640	
其他	千元	-	-	325	
其他業務成本				29,028	
雜項業務成本				29,028	
委託經營	千元	-	-	3,535	
委外經營(促參)	千元	-	-	25,493	
上年度預算數				204,523	
勞務成本				144,397	
服務成本				144,397	
國民賓館	千元	-	-	107,064	
收費站	千元	-	-	18,485	
露營區	千元	-	-	18,848	
銷貨成本				29,379	
製成品銷貨成本				19,000	
茶葉	公斤	4,200	4,523.81	19,000	
農產品銷貨成本				10,379	
果品	公斤	4,000	264.75	1,059	
百貨零售、販賣部	千元	-	-	4,100	
杭菊	公斤	550	9,090.91	5,000	
其他	千元	-	-	220	
其他業務成本				30,747	
雜項業務成本				30,747	
委託經營	千元	-	-	4,265	
委外經營(促參)	千元	-	-	26,482	

國軍退除役官兵輔導委員會  
 武陵農場  
 5年來主要營運項目分析表  
 中華民國114年度

單位：新臺幣千元

年度及項目	單位	數量	單位成本(元)	預(決)算數	說明
前年度決算數				213,006	
勞務成本				154,822	
服務成本				154,822	
國民賓館	千元	-	-	116,227	
收費站	千元	-	-	21,207	
露營區	千元	-	-	17,388	
銷貨成本				30,980	
製成品銷貨成本				22,329	
茶葉	公斤	4,251	5,252.68	22,329	
農產品銷貨成本				8,651	
果品	公斤	6,189	240.80	1,490	
百貨零售、販賣部	千元	-	-	2,415	
杭菊	公斤	151	26,524.60	4,005	
其他	千元	-	-	740	
其他業務成本				27,205	
雜項業務成本				27,205	
委託經營	千元	-	-	3,137	
委外經營(促參)	千元	-	-	24,068	
111年度決算數				203,695	
勞務成本				151,221	
服務成本				151,221	
國民賓館	千元	-	-	114,226	
收費站	千元	-	-	19,186	
露營區	千元	-	-	17,809	
銷貨成本				29,702	
製成品銷貨成本				17,936	
茶葉	公斤	3,892	4,608.34	17,936	
農產品銷貨成本				11,766	
果品	公斤	3,547	339.89	1,206	
百貨零售、販賣部	千元	-	-	4,182	
杭菊	公斤	606	10,169.84	6,163	
其他	千元	-	-	216	
其他業務成本				22,772	
雜項業務成本				22,772	
委託經營	千元	-	-	1,586	
委外經營(促參)	千元	-	-	21,185	

國軍退除役官兵輔導委員會  
 武陵農場  
 5年來主要營運項目分析表  
 中華民國114年度

單位：新臺幣千元

年度及項目	單位	數量	單位成本(元)	預(決)算數	說明
110年度決算數				187,790	
勞務成本				138,287	
服務成本				138,287	
國民賓館	千元	-	-	102,259	
收費站	千元	-	-	19,295	
露營區	千元	-	-	16,734	
銷貨成本				26,139	
製成品銷貨成本				16,709	
茶葉	公斤	4,049	4,126.58	16,709	
農產品銷貨成本				9,431	
果品	公斤	6,139	241.02	1,480	
百貨零售、販賣部	千元	-	-	2,607	
杭菊	公斤	583	9,167.04	5,344	
其他業務成本				23,364	
雜項業務成本				23,364	
委託經營	千元	-	-	1,841	
委外經營(促參)	千元	-	-	21,523	

本 頁 空 白



科 目	正 式 員 額 薪 資	聘 僱 人 員 薪 資	加 ( 夜 ) 班 費	津 貼	獎 金					退 休	
					年 獎	終 金	考 獎	績 金	績 獎	效 金	其 他
業務總支出部分											
其他業務成本	2,183	-	70	96	273	187	359	-	262		
正式人員	2,183	-	70	96	273	187	359	-	262		
職員	2,183	-	70	96	273	187	359	-	262		
管理及總務費用	10,951	-	1,068	933	1,502	1,149	1,765	-	1,161		
正式人員	10,951	-	1,068	933	1,502	1,149	1,765	-	1,161		
職員	10,951	-	1,068	933	1,502	1,149	1,765	-	1,161		
其他業務外費用	-	-	-	-	-	-	-	-	4,526		
正式人員	-	-	-	-	-	-	-	-	4,526		
職員	-	-	-	-	-	-	-	-	4,526		
合 計	13,134	-	1,138	1,029	1,775	1,336	2,124	-	5,949		

註：

1. 預計進用契僱人力預算數118,198千元（行政業務13,586千元、遊客服務83,437千元、行銷業務6,723千元、農產品）。
2. 預計勞務承攬人力預算數1,450千元（安全維護）。
3. 表內獎金編列說明如下：
  - (1) 年終工作獎金：依據軍公教人員年終工作獎金發給注意事項編列，預計發給15人，金額1,775千元。
  - (2) 考績獎金：依據民國96年3月21日華總一義字第09600034561號令修正之公務人員考績法編列，預計發給15人，
  - (3) 績效獎金：依據民國110年8月24日院授人給字第1104000715號函核定之本會所屬農場營運獎金支給要點編列，

兵輔導委員會  
農場  
彙計表  
114年度

單位：新臺幣千元

及卹償金	資遺費	福利費					提繳費	合計	兼任人員 用人費用	總計
		分 保 險	擔 費	傷 醫 藥 費	病 費	提 福 利				
-	-	156	-	-	-	50	-	3,636	-	3,636
-	-	156	-	-	-	50	-	3,636	-	3,636
-	-	156	-	-	-	50	-	3,636	-	3,636
-	-	735	36	39	258	-	-	19,597	-	19,597
-	-	735	36	39	258	-	-	19,597	-	19,597
-	-	735	36	39	258	-	-	19,597	-	19,597
-	-	-	-	-	-	-	-	4,526	-	4,526
-	-	-	-	-	-	-	-	4,526	-	4,526
-	-	-	-	-	-	-	-	4,526	-	4,526
-	-	891	36	39	308	-	-	27,759	-	27,759

生產與銷售14,452千元)。

金額1,336千元。

預計發給15人，金額2,124千元。

前 年 度 決 算 數	上 年 度 預 算 數	科 目	本 年			
			合 計	勞 務 成 本	銷 貨 成 本	其 他 業 務 成 本
25,172	26,938	用人費用	27,759	-	-	3,636
10,457	12,420	正式員額薪資	13,134	-	-	2,183
382	-	聘僱及兼職人員薪資	-	-	-	-
726	1,198	加(夜)班費	1,138	-	-	70
783	943	津貼	1,029	-	-	96
5,377	4,786	獎金	5,235	-	-	819
5,957	6,010	退休及卹償金	5,949	-	-	262
1,490	1,581	福利費	1,274	-	-	206
150,043	153,341	服務費用	153,691	107,265	10,872	4,212
6,681	4,561	水電費	6,361	5,104	250	38
1,222	2,518	郵電費	1,127	594	-	31
2,485	2,651	旅運費	2,380	753	-	250
294	321	印刷裝訂及公告費	295	130	60	5
4,307	3,188	修理保養及保固費	3,470	2,938	110	99
3,050	2,479	保險費	3,061	2,993	16	10
122,306	128,263	一般服務費	131,311	94,105	10,366	3,283
6,242	5,294	專業服務費	1,620	648	70	466
643	656	公關慰勞費	656	-	-	30
2,813	3,410	推展費	3,410	-	-	-
66,539	59,231	材料及用品費	62,384	43,756	14,704	181
59,623	52,089	使用材料費	55,235	39,860	14,404	38
5,244	6,017	用品消耗	5,454	2,201	300	143
1,673	1,125	商品及醫療用品	1,695	1,695	-	-
2,274	2,158	租金與利息	2,215	1,391	-	150
1,043	1,046	機器租金	1,183	849	-	22
235	62	交通及運輸設備租金	12	-	-	-
996	1,050	什項設備租金	1,020	542	-	128
39,731	43,626	折舊、折耗及攤銷	45,340	9,754	1,200	20,683
39,010	42,821	不動產、廠房及設備折舊	44,610	9,293	1,200	20,683
720	805	攤銷	730	461	-	-
462	643	稅捐與規費(強制費)	566	294	20	66
19	88	土地稅	88	-	-	8
-	5	房屋稅	5	-	-	-
150	273	消費與行為稅	159	93	8	11
293	277	規費	314	201	12	47



前 年 度 決 算 數	上 年 度 預 算 數	科 目	本 年			
			合 計	勞 務 成 本	銷 貨 成 本	其 他 業 務 成 本
329	212	會費、捐助、補助、分攤、救助 (濟)與交流活動費	442	262	-	100
10	12	會費	10	10	-	-
282	-	分擔	282	252	-	-
-	50	補貼(償)、獎勵、慰問與救 助(濟)	50	-	-	-
37	150	競賽及交流活動費	100	-	-	100
2,707	1,870	其他	1,940	-	-	-
2,707	1,870	其他費用	1,940	-	-	-
287,256	288,019	小 計	294,337	162,722	26,796	29,028
5	5	加：期初在製品存貨	-	-	-	-
-	-5	減：期末在製品存貨	-	-	-	-
30,856	30,856	加：期初製成品/農產品存貨	33,395	-	33,395	-
1,559	1,059	加：當期採收銷售之農產品	1,059	-	1,059	-
-33,395	-30,856	減：期末製成品/農產品存貨	-33,395	-	-33,395	-
403	403	加：期初商品存貨	592	-	592	-
-592	-403	減：期末商品存貨	-592	-	-592	-
2,749	-	加：購入商品	-	-	-	-
-1,567	-	減：其他	-	-	-	-
287,274	289,078	合 計	295,396	162,722	27,855	29,028



國軍退除役官兵輔導委員會  
 武陵農場  
 增購及汰舊換新管理用公務車輛明細表  
 中華民國114年度

單位：新臺幣千元

項目	單位	增購部分		汰舊換新部分		合計		說明
		數量	金額	數量	金額	數量	金額	
21人座大客車	輛	-	-	1	4,500	-	-	汰舊賓館21人座遊園車1輛，並換新為21人座電動遊園車1輛。

註：

- 1.管理用車輛：經本年度汰舊換新21人座大客車1輛後，計有21人座大客車4輛、8-9人座小客車1輛、小客貨兩用車1輛、8人座客貨兩用車1輛。
- 2.其他車輛：經本年度汰舊換新冷凍車1輛、增購電動機車1輛後，計有小客貨兩用車2輛，8人座小客貨兩用車1輛，大貨車1輛，小貨車10輛，傾卸貨車1輛，冷凍車2輛，機車31輛、電動機車5輛。