

中華民國 114 年度

中央政府總預算

國軍退除役官兵輔導委員會主管



榮民醫療作業基金附屬單位預算

(非營業部分)

國軍退除役官兵輔導委員會榮民醫療作業基金管理會編

國軍退除役官兵輔導委員會
榮民醫療作業基金

目 次

中華民國114年度

一、業務計畫及預算說明.....	第	1—19	頁
二、預算主要表			
(一)收支餘絀預計表及說明.....	第	21—23	頁
(二)餘絀撥補預計表.....	第	24	頁
(三)現金流量預計表及補充說明.....	第	25—27	頁
三、預算明細表			
(一)醫療收入明細表.....	第	29	頁
(二)其他業務收入明細表.....	第	30	頁
(三)業務外收入明細表.....	第	31—32	頁
(四)醫療成本明細表及說明.....	第	34—36	頁
(五)其他業務成本明細表及說明.....	第	38—39	頁
(六)管理及總務費用明細表及說明.....	第	40—41	頁
(七)研究發展及訓練費用明細表及說明.....	第	42—43	頁
(八)業務外費用明細表及說明.....	第	44—45	頁
(九)固定資產建設改良擴充明細表.....	第	46—49	頁
(十)固定資產建設改良擴充資金來源明細表.....	第	50—51	頁
(十一)固定資產建設改良擴充計畫預期進度明細表.....	第	52—55	頁
(十二)資產折舊明細表.....	第	56	頁
(十三)資產報廢明細表.....	第	57	頁
(十四)基金數額增減明細表.....	第	58	頁
(十五)無形資產明細表.....	第	59	頁
四、預算參考表			
(一)預計平衡表.....	第	61—62	頁
(二)5年來主要營運項目分析表.....	第	63	頁
(三)員工人數彙計表.....	第	64	頁
(四)用人費用彙計表.....	第	66—67	頁
(五)各項費用彙計表.....	第	68—71	頁
(六)增購及汰舊換新管理用公務車輛明細表.....	第	72	頁
五、附錄			
(一)一般建築及設備計畫之分年性項目明細表.....	第	73	頁
(二)立法院審議中央政府總預算案附屬單位預算所提決議及附帶決議辦理情形報告表.....	第	74—82	頁

國軍退除役官兵輔導委員會

榮民醫療作業基金

業務計畫及預算說明

中華民國 114 年度

壹、基金概況

一、設立宗旨

國軍退除役官兵輔導委員會（以下簡稱本會）為辦理國軍退除役官兵就醫、保健及長期照顧等社會醫療服務，支援全國醫療網計畫，並加強醫學研究及教學訓練，提升醫療照護水準，分別於 75 年度及 81 年度依預算法規定設立榮民總醫院作業基金及榮民醫院附設民眾診療作業基金，其中榮民總醫院作業基金，配合臺中分院於 79 年度設立臺中榮民總醫院作業基金，改稱為臺北榮民總醫院作業基金。79 年 10 月臺北榮民總醫院於高雄設立分院，該分院於 84 年度設立高雄榮民總醫院作業基金。另榮民醫院附設民眾診療作業基金，因全民健康保險實施範圍已涵蓋榮民，爰於 86 年度更名為榮民醫院醫療作業基金。

鑒於臺北、臺中、高雄 3 所榮民總醫院及榮民醫院醫療作業基金均為提供醫療保健服務及教學研究而設立，性質相同，為統籌運用資源，爰於 87 年度依中央政府特種基金管理準則第 16 條規定，將上述 4 個基金（臺北、臺中、高雄榮民總醫院作業基金及榮民醫院醫療作業基金）合併為榮民醫療作業基金（以下簡稱本基金）。原有各基金均改為編製附屬單位預算之分預算，隸屬於合併後之本基金。嗣為共享資源，提升醫療保健品質，102 年各榮民醫院改隸為各榮民總醫院之分院，並自 103 年度起將榮民醫療作業基金之「榮民醫院醫療作業基金」裁撤，保留臺北、臺中、高雄榮民總醫院作業基金。自 112 年度起，因應高雄榮民總醫院屏東分院改制為屏東榮民總醫院，設立屏東榮民總醫院作業基金。

二、組織概況

- (一)本基金依榮民醫療作業基金收支保管及運用辦法第 5 條規定，設榮民醫療作業基金管理會，置委員 15 人，其中 1 人為召集人，由本會副主任委員兼任，其餘委員由本會人員及有關機關代表組成；辦

國軍退除役官兵輔導委員會

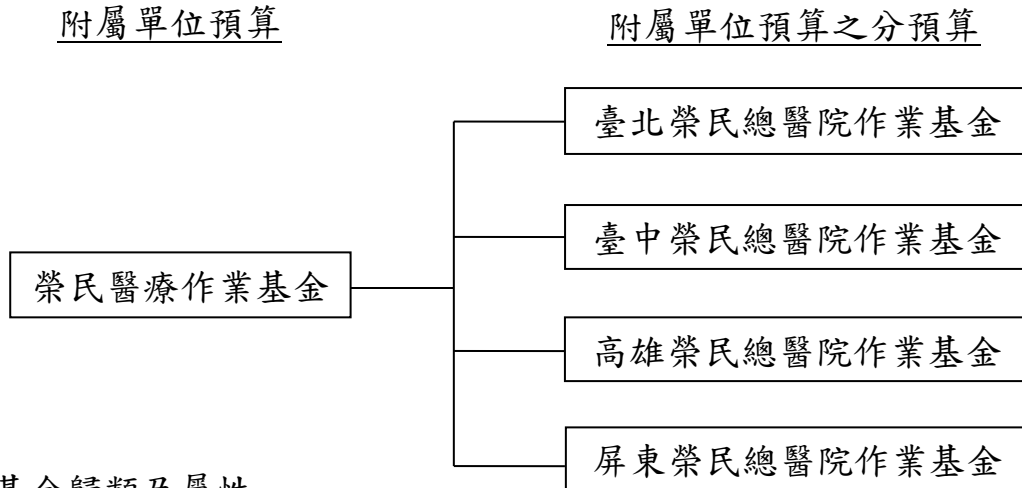
榮民醫療作業基金

業務計畫及預算說明

中華民國 114 年度

理本基金發展與年度計畫之策訂，運用執行之考核及收支、保管及運用之審議等事項。

(二) 本基金構成體系如下圖：



三、基金歸類及屬性

本基金係預算法第 4 條第 1 項第 2 款第 4 目所定，凡經付出仍可收回，而非用於營業之作業基金，據以編製附屬單位預算。

貳、前年度及上年度已過期間預算執行情形（前年度決算結果及上年度預算截至 113 年 6 月 30 日止執行情形）

一、前（112）年度決算結果

(一) 業務收入：決算數 760 億 520 萬 3 千元，較 703 億 9,629 萬元，增加 56 億 891 萬 3 千元，約 7.97%。

(二) 業務成本與費用：決算數 748 億 468 萬 2 千元，較預算數 699 億 6,735 萬 3 千元，增加 48 億 3,732 萬 9 千元，約 6.91%。

(三) 業務外收入：決算數 53 億 754 萬 5 千元，較預算數 26 億 804 萬 7 千元，增加 26 億 9,949 萬 8 千元，約 103.51%，主要係收回以前年度溢提備抵醫療折讓所致。

(四) 業務外費用：決算數 15 億 378 萬 8 千元，較預算數 6 億 8,843 萬 4 千元，增加 8 億 1,535 萬 4 千元，約 118.44%，主要係補提以前年度用人費用所致。

(五) 收支賸餘：以上收支相抵後，決算數 50 億 427 萬 8 千元，較預算

國軍退除役官兵輔導委員會

榮民醫療作業基金

業務計畫及預算說明

中華民國 114 年度

數 23 億 4,855 萬元，增加 26 億 5,572 萬 8 千元，約 113.08%。

(六)固定資產之建設改良擴充：決算數 57 億 561 萬 4 千元，可用預算數 74 億 9,481 萬 1 千元，執行率 76.13%。

二、上（113）年度截至 6 月底止預算執行情形

(一)業務收入：實際數 388 億 8,701 萬 3 千元，較分配預算數 368 億 5,248 萬 4 千元，增加 20 億 3,452 萬 9 千元，約 5.52%。

(二)業務成本與費用：實際數 376 億 4,188 萬 1 千元，較分配預算數 361 億 5,712 萬 6 千元，增加 14 億 8,475 萬 5 千元，約 4.11%。

(三)業務外收入：實際數 22 億 5,264 萬 1 千元，較分配預算數 11 億 6,576 萬 3 千元，增加 10 億 8,687 萬 8 千元，約 93.23%，主要係收回以前年度溢提備抵醫療折讓較預計增加所致。

(四)業務外費用：實際數 4 億 1,739 萬 9 千元，較分配預算數 3 億 873 萬 9 千元，增加 1 億 866 萬元，約 35.19%，主要係補提以前年度用人費用較預計增加所致。

(五)收支賸餘：以上收支相抵後，實際數 30 億 8,037 萬 3 千元，較分配預算數 15 億 5,238 萬 2 千元，增加 15 億 2,799 萬 1 千元，約 98.43%。

(六)固定資產之建設改良擴充：實際執行數 25 億 1,051 萬 5 千元，分配預算數 28 億 5,988 萬 1 千元，執行率 87.78%。

參、業務計畫

一、營運計畫

(一)醫療服務目標

1. 統籌並精進營運效能：由榮民總醫院統籌總院及分院醫療人力、技術、儀器設備及其他資源之規劃、調度及運用，更新設施及設備，精進使用效益，創新研究發展及加強醫事人員教育訓練，帶領分院提升醫療品質，改善門診及住院服務量能。
2. 提升醫療服務品質：本會持續辦理醫療機構工作績效實地評核並

國軍退除役官兵輔導委員會

榮民醫療作業基金

業務計畫及預算說明

中華民國 114 年度

督導各級榮院符合衛生福利部各類評鑑基準，參加國內、外生技醫療品質認證及競逐獎項、以持續提升營運效能及品質。

3. 發展智慧醫療：本會督導各級榮院加速數位轉型，在完成臺中榮總醫療資訊系統導入 12 家分院，高雄榮總微型門診系統導入 16 家榮家保健組，以及建構醫養整合智慧照護的基礎上，發展全人智慧醫院。推動榮民醫療資料整合平台計畫進行癌症、心血管、中風等醫療資料庫整合，建構醫療大數據，精進癌症及心血管疾病防治，發展精準醫療照護。臺北榮總 AI 腦瘤輔助偵測系統、臺中榮總智骨節智慧醫材系統及急性腎損傷預測系統皆已通過衛生福利部醫療器材軟體(SaMD)取證。本會將持續督導各級榮院，結合科技及產官學研界資源，致力研發智慧醫材軟體，導入智慧照護，擴大遠距醫療，守護每位榮民眷及一般民眾，完善全人優質醫療照護。
4. 拓展公共衛生服務：15 所榮院(屏東榮總除外)加入世界衛生組織健康促進醫院國際網絡會員，並全數通過衛生福利部國民健康署健康醫院(含高齡友善醫院)認證。各榮總分院推動健康促進及預防保健，辦理傳染病防治，提供高齡者心理健康衛教及篩檢、自殺防治守門人訓練課程、諮商、轉介就醫等服務，以提高榮民眷及民眾身心健康與生活品質。
5. 提供社區醫療保健服務：持續督導各級榮院，積極結合社區資源，進行社區健康需求評估，提供健康講座、巡迴醫療、疾病篩檢等預防保健服務，提升社區民眾健康自主管理能力優化社區預防延緩失能(智)據點服務，透過運動、認知促進、緩和失智與營養衛教等介入服務，延緩失能及失智。各級榮院應用資通訊網路、科技及產品，強化居家(在宅)醫療照護，與在地社區醫療群、診所、藥局及居家護理所等機構合作，組成整合性照護團隊，共同建構社區照顧網絡。113 年 1-6 月「居家失能用藥複雜度」

國軍退除役官兵輔導委員會

榮民醫療作業基金

業務計畫及預算說明

中華民國 114 年度

完成評估 1,171 人次，並配合政策發展在宅醫療服務網絡及通訊診察治療服務等，113 年 1-6 月遠距或通訊診療計 1,239 人次。另針對高就診次榮民(眷)提供衛教及訪視服務，以協助正確就醫。

6. 推展榮院與榮家榮心照護計畫：為提升榮家心臟病人於黃金治療時間內接受治療，運用救護車之無線即時傳輸心電圖系統及「定心布-心電圖檢查快速定位裝置」，及早診斷出心臟疾病，已於高雄榮家、岡山榮家、白河榮家及屏東榮家等 4 所榮家推動，讓榮家與醫院提早因應，把握黃金治療時間。
7. 強化防疫應變：優化遠距視訊醫療及結合智慧照護輔助工具，辦理實地演練，各級榮院依三級醫療分工督導榮家防疫作為，完善防疫整備。
8. 結合醫療及長照服務：各級榮院推動高齡醫學整合照護、失智症優質整合照護服務、急性後期照護、出院準備無縫銜接長照模式，提供居家式、社區式及機構住宿式全方位長照服務。各級榮院住宿式長照機構(含護理之家)導入智慧床墊 3,073 床，透過監測住民離臥床警示、壓傷分布、睡眠與活動狀態，降低住民跌倒和壓傷發生率。日照中心運用人臉辨識系統，除自動偵測體溫，並辨識負面情緒，以早期提供介入服務，改善睡眠品質及憂鬱妄想等精神行為症狀。
9. 擴大與民共享優質的住宿式長照資源：各榮總分院設置護理之家 3,220 床，高雄榮民總醫院、屏東榮民總醫院龍泉分院、臺北榮民總醫院玉里及鳳林分院與臺中榮民總醫院灣橋分院等 5 家醫院，參加衛生福利部「108 年度獎助布建住宿式長照機構公共化資源計畫」，高雄榮總於 112 年 8 月設立住宿式長照服務機構床位 178 床，開放一般民眾申請入住；預計 116 年前玉里分院等 4 家醫院將再設立共 584 床。
10. 優化榮民友善就醫服務：各級榮院提供 85 歲以上榮民及高齡長

國軍退除役官兵輔導委員會

榮民醫療作業基金

業務計畫及預算說明

中華民國 114 年度

者優先看診服務，並提供 75 歲以上榮民優先掛號、批價，設置榮民專屬服務櫃檯台，榮家住民專責就醫綠色通道，推動急診高齡長者友善照護，以提供友善就醫服務。

11. 推動安寧緩和醫療照護與推廣計畫：推展安寧居家、安寧共同照護、安寧門診及住院等服務，提供雲端緩和居家照護遠距服務、預立醫療照護諮商、悲傷輔導及悲傷遺族篩檢，維護病人自主權利及尊嚴善終。
12. 為提供優質就醫環境及服務量能：持續督導臺中榮民總醫院嘉義分院鹿滿住宿式長期照護大樓、臺中榮民總醫院新建第三醫療大樓、質子治療中心等。
13. 擔負緊急醫療任務：本會各級榮院均為縣(市)衛生主管機關指定之急救責任醫院，並加入我國急重症醫療照護網絡，使急重症傷病患獲得適當就醫服務。其中臺北、臺中及高雄榮總皆為重度級急救責任醫院並為衛生福利部指定之區域緊急醫療應變中心。臺北榮總桃園分院、臺中榮總埔里分院及嘉義分院為中度級急救責任醫院，另埔里分院具備急性腦中風醫療 1 項重度級、嘉義分院具備急性腦中風醫療、急性冠心病醫療 2 項重度級緊急醫療能力，可於全國全區域性提供病人獲得即時且適切之照護服務。
14. 精進教學研究發展與創新：督導各級榮院與院外（產、官、學）機構合作，並以前瞻思維進行創新多元之精準醫學、再生醫療與遺傳基因醫學、人工智慧與智慧大數據醫療、慢性病管理、高齡醫學、長期照顧等範疇研究計畫，以精進醫療學術研究水準、創新醫療技術及培訓優良醫事人員，提供優質醫療保健服務。
15. 培育醫師人力挹注偏鄉資源：配合衛生福利部辦理畢業後綜合臨床醫學訓練及專科醫師訓練，使醫師具備獨立執業能力，提升基層醫療服務品質，各榮民總醫院培訓公費醫師、補助科經營醫師及管制陞任師（三）級醫師至分院服務之人事經管原則；配合衛

國軍退除役官兵輔導委員會

榮民醫療作業基金

業務計畫及預算說明

中華民國 114 年度

生福利部辦理偏鄉醫師留任獎勵計畫，羅致及留任服務期滿之醫師，以緩解偏鄉醫師人力不足及平衡城鄉醫療差距。

(二)主要營運計畫：

- 1.門診病患醫療：本(114)年度預計診療門診病患 974 萬 7,459 人次，較上年度預算數 934 萬 3,349 人次，增加 40 萬 4,110 人次，約 4.33%。
- 2.住院病患醫療：本年度預計診療住院病患 360 萬 6,659 人日，較上年度預算數 361 萬 5,283 人日，減少 8,624 人日，約 0.24%。

(三)工程管理費：

- 1.專案計畫：依「中央政府各機關工程管理費支用要點」規定，按 3%~0.5% 估算工程管理費，本年度編列於「房屋及建築」314 萬 6 千元。
- 2.一般建築及設備計畫：依「中央政府各機關工程管理費支用要點」規定，按 3%~0.7% 估算工程管理費，本年度編列於「房屋及建築」382 萬 6 千元。
- 3.辦理代管資產相關修繕工程：依「中央政府各機關工程管理費支用要點」規定，按 3%~1% 估算工程管理費，本年度編列於「遞延資產」74 萬 7 千元。

二、固定資產之建設、改良、擴充與其資金來源及其投資計畫之成本與效益分析

(一)本年度預算編列 58 億 4,240 萬 4 千元，計有專案計畫及一般建築及設備計畫，由營運資金及其他支應：

- 1.專案計畫 27 億 7,028 萬 3 千元，屬繼續計畫。
- 2.一般建築及設備計畫 30 億 7,212 萬 1 千元，其中：
 - (1)分年性項目 2 億 6,408 萬元。
 - (2)一次性項目 28 億 804 萬 1 千元。

(二)本年度固定資產建設改良擴充及其資金來源圖表，詳圖 1。

國軍退除役官兵輔導委員會
榮民醫療作業基金
業務計畫及預算說明
 中華民國 114 年度

(三) 專案計畫

1. 臺中榮民總醫院第三醫療大樓興辦計畫

(1) 計畫目的

- ① 因應中部地區民眾醫療需求，擴充重症治療照護能量。
- ② 臺中榮民總醫院為中部地區唯一的公立醫學中心，醫療設施必須符合新制評鑑基準。
- ③ 引進 AI 智能醫療科技，精實醫療作業環境。

(2) 計畫內容(含目標能量)

新建第三醫療大樓規劃為地下 6 層，地上 13 層之建築，總樓地板面積 98,190.66 平方公尺，內部機能分為病房區、醫護工作區、公共服務區、社會服務區、活動聯誼區及其他附屬設施等。

(3) 計畫期間：自 107 年 10 月起至 119 年 8 月止，共計 11 年 11 個月。

(4) 計畫投資總額及資金來源

單位：新臺幣千元

年度	預算數	資 金 來 源			
		自有資金		外借資金	
		項目	金額	項目	金額
107	-	-	-	-	-
108	-	-	-	-	-
109	16,108	營運資金	16,108	國內借款	-
110	40,269	營運資金	40,269	國內借款	-
111	48,323	營運資金	48,323	國內借款	-
112	72,099	營運資金	72,099	國內借款	-
113	679,284	營運資金	679,284	國內借款	-
114	1,448,327	營運資金	1,448,327	國內借款	-
115	1,962,408	營運資金	1,962,408	國內借款	-

國軍退除役官兵輔導委員會

榮民醫療作業基金

業務計畫及預算說明

中華民國 114 年度

單位：新臺幣千元

年度	預算數	資 金 來 源			
		自有資金		外借資金	
		項目	金額	項目	金額
116	2,878,355	營運資金	-	國內借款	2,878,355
117	716,227	營運資金	694,582	國內借款	21,645
118	319,300	營運資金	319,300	國內借款	-
119	319,300	營運資金	319,300	國內借款	-
合計	8,500,000	營運資金	5,600,000	國內借款	2,900,000

註：奉行政院 112 年 12 月 4 日院授主基作字第 1120202546 號函同意於 112 年度先行辦理 113 年度預算 183,000 千元。

(5) 效益分析

- ① 擴充重症治療照護能量。
- ② 引進 AI 智能醫療科技，精實醫療作業環境。
- ③ 整合榮民醫療資源，提升經營績效，完善健康照護體系相扣合。

2. 臺中榮民總醫院質子治療中心興辦計畫

(1) 計畫目的

- ① 因應中部地區民眾之醫療需求，擴充癌重症治療照護能量。
- ② 整合介入放射診療、放射治療，提供癌病治療之多重、完善及全面的醫療策略。

(2) 計畫內容(含目標能量)

規劃地下 2 層、地上 2 層建築，總樓地板面積 9,137 平方公尺，含質子治療室 2+1 間、迴旋加速器室 1 間、光子治療室 5 間、麻醉室 1 間、核磁共振模擬攝影室 1 間、電腦斷層模擬攝影室 1 間、低活度放射性物質存放室 2 間、物理劑量計畫室 1 間等。

(3) 計畫期間：自 111 年 3 月起至 114 年 4 月止，共計 3 年 2 個月。

國軍退除役官兵輔導委員會
榮民醫療作業基金
業務計畫及預算說明
中華民國 114 年度

(4) 計畫投資總額及資金來源

單位：新臺幣千元

年度	預算數	資金來源(自有資金)	
		項目	金額
111	20,000	營運資金	20,000
112	628,043	營運資金	628,043
113	700,000	營運資金	700,000
114	1,183,957	營運資金	1,183,957
合計	2,532,000	營運資金	2,532,000

註：為覈實呈現計畫執行情形，刻正提報計畫修正，修正計畫期間為 111 年 3 月起至 115 年 8 月止，共計 4 年 6 個月，並修正計畫總經費為 2,982,000 千元。然因修正計畫尚未完備程序，本表暫以預算編列情形表達。

(5) 效益分析

- ① 提供高品質的質子治療服務。
- ② 整合介入放射診療、放射治療，提供癌病治療之多重、完善及全面的醫療策略。
- ③ 透過臺中榮民總醫院體系醫院及其他私立醫院的合作平台可提供新竹、苗栗以及中南部民眾質子治療的需求。

3. 臺中榮民總醫院嘉義分院鹿滿住宿式長照機構大樓興辦計畫

(1) 計畫目的

- ① 配合長期照顧十年計畫 2.0 之規劃。
- ② 提供全時照顧住宿等之服務。
- ③ 以服務使用者為中心，並提供適切服務。
- ④ 減輕家庭主要照顧壓力及經濟壓力，就近安心托老。
- ⑤ 落實在地老化服務以維持生活品質。

(2) 計畫內容(含目標能量)

興建地上二層 RC 構造建築 1 棟，建築面積 4,019.12 平方公尺，總樓地板面積 7,722.65 平方公尺，內部機能分為住房區、

國軍退除役官兵輔導委員會

榮民醫療作業基金

業務計畫及預算說明

中華民國 114 年度

工作區、活動聯誼區及其他附屬設施等。

(3)計畫期間：自 109 年 1 月起至 114 年 12 月止，共計 6 年。

(4)計畫投資總額及資金來源

單位：新臺幣千元

年度	預算數	資金來源(自有資金)	
		項目	金額
109	-	-	-
110	84,661	營運資金	6,460
		其他(衛福部補助款)	78,201
111	73,284	營運資金	26,000
		其他(衛福部補助款)	47,284
112	-	-	-
113	257,374	營運資金	48,090
		其他(衛福部補助款)	209,284
114	137,999	營運資金	62,414
		其他(衛福部補助款)	75,585
合計	553,318	營運資金	142,964
		其他(衛福部補助款)	410,354

(5)效益分析

- ①取得及持續維持高齡友善長期照顧機構認證，打造適合高齡者生活環境。
- ②人才培育計畫：機構內人員皆完成衛生福利部長期照護訓練 Level I、II 訓練。
- ③行銷方面：透過社區關懷小站及社區活動，讓竹崎鄉在地民眾家中有需求者，可就地療養，讓家屬因距離近而增加探視次數，讓住民享天倫之樂。

國軍退除役官兵輔導委員會
榮民醫療作業基金
業務計畫及預算說明
中華民國 114 年度

(四)一般建築及設備計畫：30 億 7,212 萬 1 千元，包含分年性項目及一次性項目，編列項目如下：

1.分年性項目：

- (1)臺北榮民總醫院新建醫護宿舍大樓計畫，編列什項設備 4,972 萬 3 千元。
- (2)臺北榮民總醫院玉里分院震災重建多房間職務宿舍工程，編列房屋及建築 5,268 萬 7 千元。
- (3)高雄榮民總醫院醫療大樓及門診大樓耐震補強，編列房屋及建築 1 億 4,860 萬元。
- (4)高雄榮民總醫院臺南分院員工職務宿舍興建計畫，編列房屋及建築 1,307 萬元。

2.一次性項目：

- (1)土地改良物 4,555 萬元，係臺北榮民總醫院玉里分院路面、排水改善及斜坡道增設工程及臺中榮民總醫院埔里分院整地及劃設平面停車場。
- (2)房屋及建築 2 億 8,623 萬 4 千元，主要係實驗室、宿舍、手術室、門診區、老舊病房及大樓空間等更新整修工程。
- (3)機械及設備 22 億 6,707 萬 8 千元，主要係醫療儀器、資訊設備增置及汰舊換新。
- (4)交通及運輸設備 2,515 萬 5 千元，主要係汰換小貨車 1 輛、資通訊電話系統、行動護理車、護士呼叫系統等增置及汰舊換新。
- (5)什項設備 1 億 8,402 萬 4 千元，主要係冰水主機、冰水泵、空調箱、辦公設備及藥品冷藏櫃等增置及汰舊換新。

國軍退除役官兵輔導委員會榮民醫療作業基金**業務計畫及預算說明**

中華民國 114 年度

肆、預算概要

一、業務收支及餘絀之預計

- (一)本年度業務收入 814 億 6,551 萬 3 千元，較上年度預算數 763 億 9,652 萬 6 千元，增加 50 億 6,898 萬 7 千元，約 6.64%，主要係醫療收入增加所致。
- (二)本年度業務成本與費用 806 億 3,263 萬 7 千元，較上年度預算數 752 億 8,093 萬 7 千元，增加 53 億 5,170 萬元，約 7.11%，主要係醫療收入增加，醫療成本隨同增加所致。
- (三)本年度業務外收入 33 億 2,647 萬 6 千元，較上年度預算數 29 億 8,079 萬 7 千元，增加 3 億 4,567 萬 9 千元，約 11.6%，主要係利息收入增加所致。
- (四)本年度業務外費用 9 億 1,637 萬 4 千元，較上年度預算數 8 億 700 萬 6 千元，增加 1 億 936 萬 8 千元，約 13.55%，主要係雜項費用增加所致。
- (五)本年度業務總收支相抵後，計賸餘 32 億 4,297 萬 8 千元，較上年度預算數 32 億 8,938 萬元，減少 4,640 萬 2 千元，約 1.41%。
- (六)本年度收入、成本與費用及賸餘圖表及最近 5 年收入與費用圖表，詳圖 2、3。

二、餘絀撥補之預計

- (一)賸餘之部：本年度預算賸餘 35 億 5,568 萬 9 千元，連同前期未分配賸餘 228 億 2,870 萬 8 千元，共有賸餘 263 億 8,439 萬 7 千元，除提存公積 42 億元外，尚餘 221 億 8,439 萬 7 千元，留待以後年度處理。
- (二)短絀之部：本年度預算短絀 3 億 1,271 萬 1 千元，連同前期待填補之短絀 4 億 2,556 萬元，共有待填補短絀 7 億 3,827 萬 1 千元，留待以後年度處理。
- (三)本年度及最近 5 年賸餘分配圖表，詳圖 4、5。

國軍退除役官兵輔導委員會
榮民醫療作業基金
業務計畫及預算說明
中華民國 114 年度

三、現金流量之預計

(一)本年度業務活動之淨現金流入 103 億 4,642 萬 2 千元，包括：

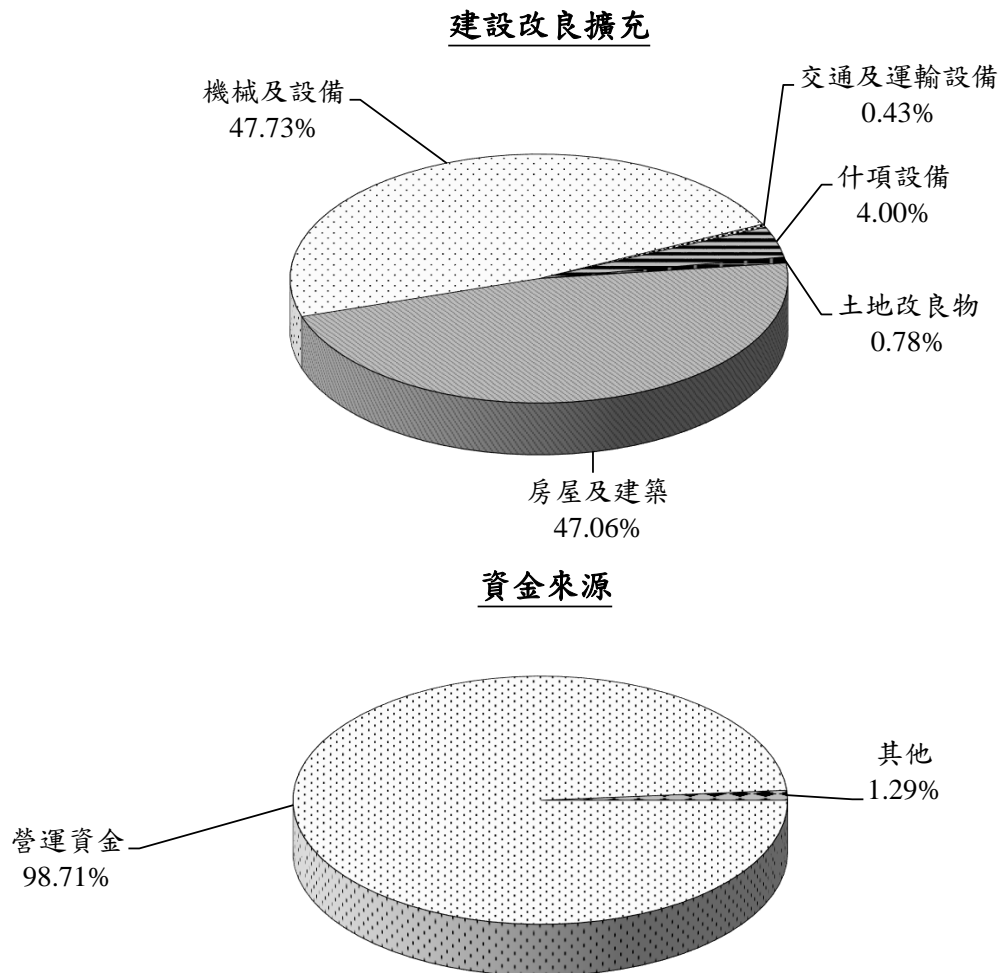
1. 本期賸餘 32 億 4,297 萬 8 千元。
2. 利息股利之調整減少 3 億 7,468 萬元，包括利息收入 3 億 7,533 萬 4 千元及利息費用 65 萬 4 千元。
3. 調整非現金項目增加 71 億 388 萬 1 千元，係提存呆帳及醫療折讓 82 億 3,666 萬 7 千元，折舊 43 億 3,736 萬 4 千元，攤銷 3 億 1,550 萬 7 千元，遞延收入隨折舊及攤銷費用提列轉列受贈收入 2 億 2,362 萬 9 千元，流動資產淨增 70 億 3,598 萬 9 千元，流動負債淨增 15 億 1,674 萬元，受託經營賸餘 4,680 萬 8 千元，受託經營短絀 402 萬 9 千元。
4. 收取利息 3 億 7,489 萬 7 千元。
5. 支付利息 65 萬 4 千元。

(二)本年度投資活動之淨現金流出 59 億 5,026 萬 4 千元，其中現金流入 29 億 1,780 萬 1 千元，包括減少短期墊款 1 億 9,129 萬 5 千元，減少非流動其他金融資產 1 億 3,270 萬元、減少其他資產 25 億 9,380 萬 6 千元；現金流出 88 億 6,806 萬 5 千元，包括增加短期墊款 1 億 9,702 萬 5 千元，增加不動產、廠房及設備 58 億 4,240 萬 4 千元，增加無形資產及其他資產 28 億 2,863 萬 6 千元。

(三)本年度籌資活動之淨現金流入 3 億 5,435 萬 3 千元，其中現金流入 9 億 3,672 萬 5 千元，係增加其他負債之數；現金流出 5 億 8,237 萬 2 千元，包括減少其他負債 5 億 7,953 萬 6 千元，減少長期負債 283 萬 6 千元。

(四)本年度現金及約當現金淨增 47 億 5,051 萬 1 千元，係期末現金 367 億 574 萬 2 千元，較期初現金 319 億 5,523 萬 1 千元增加之數。

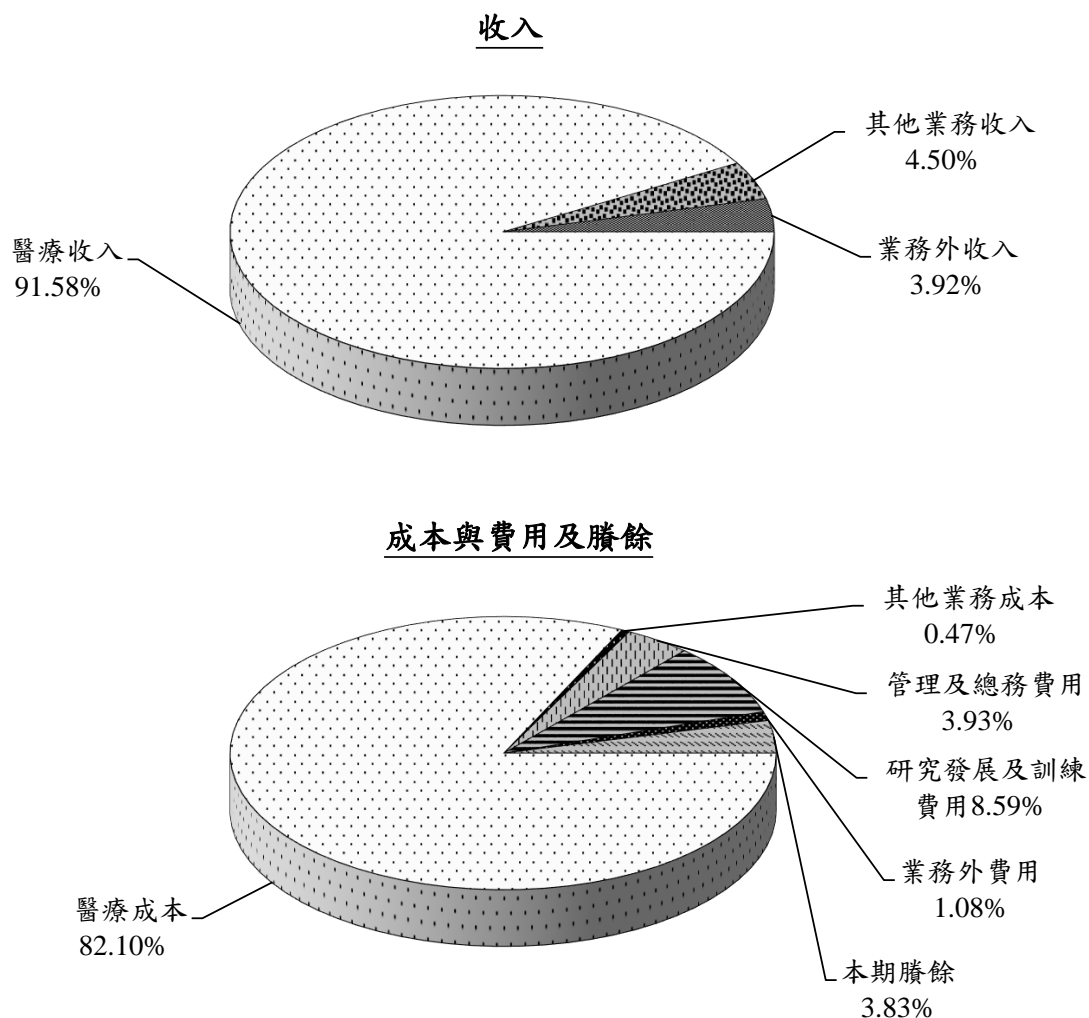
圖1 114年度固定資產建設改良擴充及資金來源



單位：新臺幣千元

建設改良擴充	114年度預算	資金來源	114年度預算
不動產、廠房及設備	5,842,404	營運資金	5,766,819
土地		出售不適用資產	
土地改良物	45,550	國庫撥款	
房屋及建築	2,749,674	其他	75,585
機械及設備	2,788,278	外借資金	
交通及運輸設備	25,155		
什項設備	233,747		
其他			
合計	5,842,404	合計	5,842,404

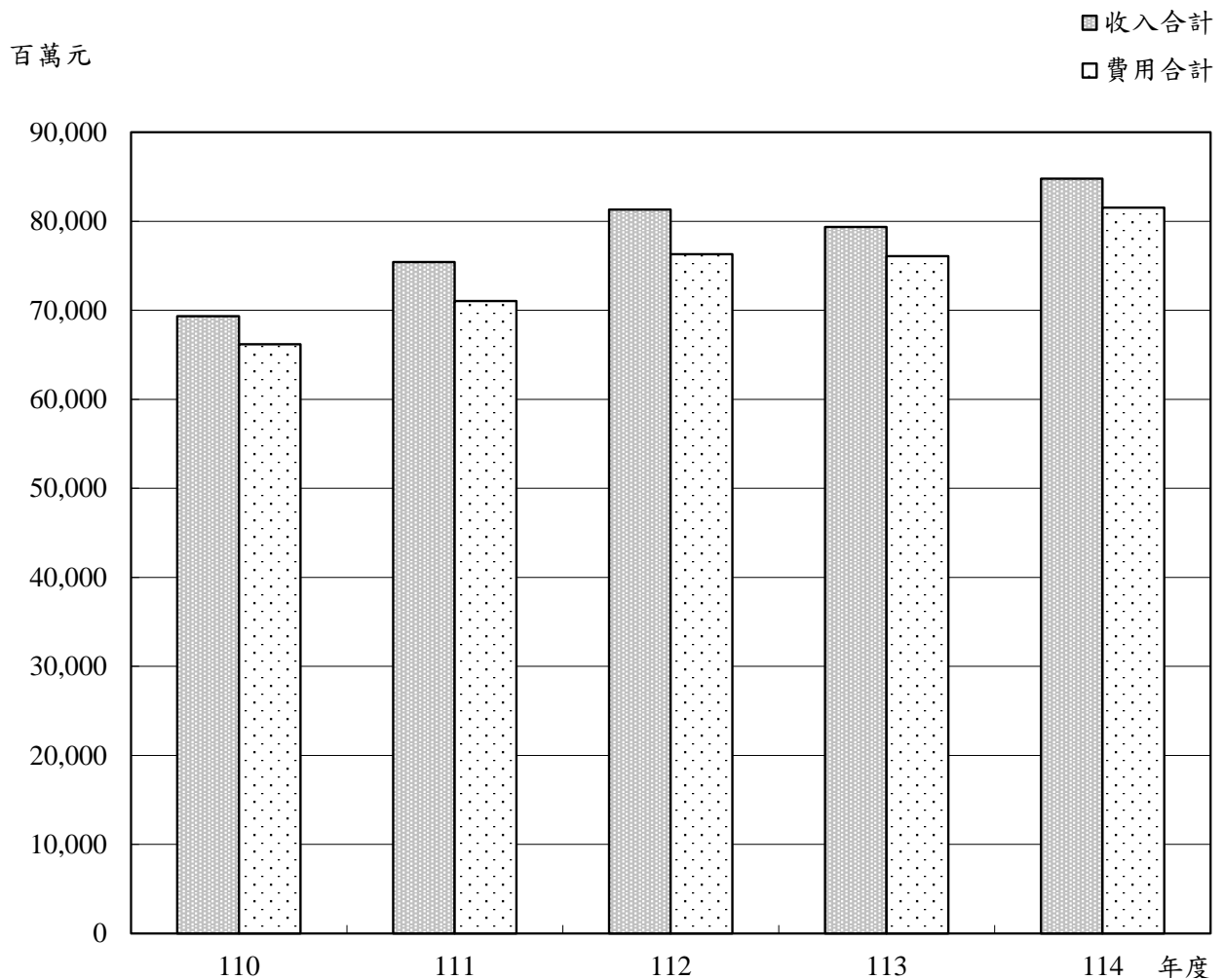
圖2 114年度收入、成本與費用及賸餘



單位：新臺幣千元

收入	114年度預算	成本與費用及賸餘	114年度預算
業務收入	81,465,513	業務成本與費用	80,632,637
醫療收入	77,648,750	醫療成本	69,616,683
其他業務收入	3,816,763	其他業務成本	400,168
業務外收入	3,326,476	管理及總務費用	3,329,427
		研究發展及訓練費用	7,286,359
		業務外費用	916,374
		本期賸餘	3,242,978
收入總額	84,791,989	成本、費用及賸餘總額	84,791,989

圖3 最近5年收入與費用

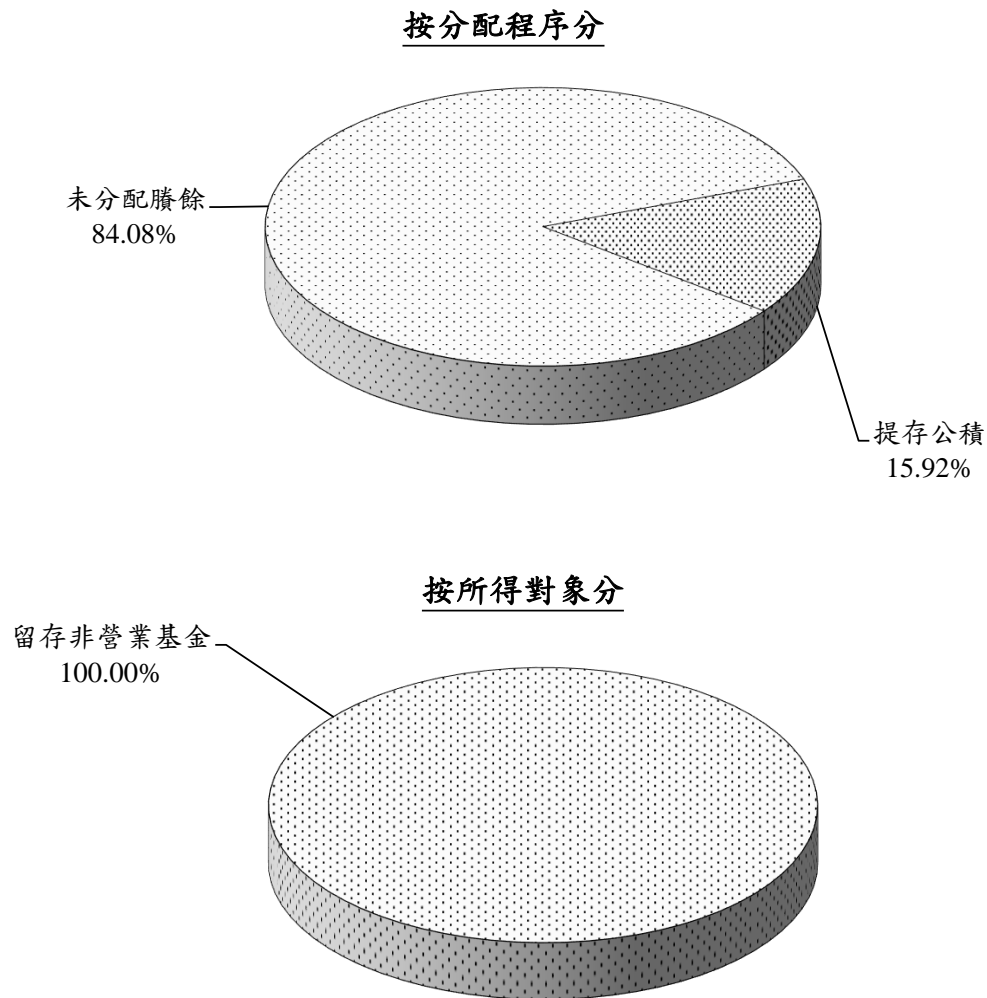


單位：新臺幣千元

年度 項目	110年度決算	111年度決算	112年度決算	113年度預算	114年度預算
收入					
業務收入	66,275,385	71,797,402	76,005,203	76,396,526	81,465,513
業務外收入	3,076,316	3,621,989	5,307,545	2,980,797	3,326,476
收入合計	69,351,701	75,419,391	81,312,748	79,377,323	84,791,989
費用					
業務成本與費用	65,160,487	69,859,053	74,804,682	75,280,937	80,632,637
業務外費用	1,029,313	1,189,277	1,503,788	807,006	916,374
費用合計	66,189,799	71,048,331	76,308,470	76,087,943	81,549,011
本期賸餘	3,161,902	4,371,060	5,004,278	3,289,380	3,242,978

註：110至112年度決算數為審定決算數；113年度預算數為法定預算數，以下各表同。

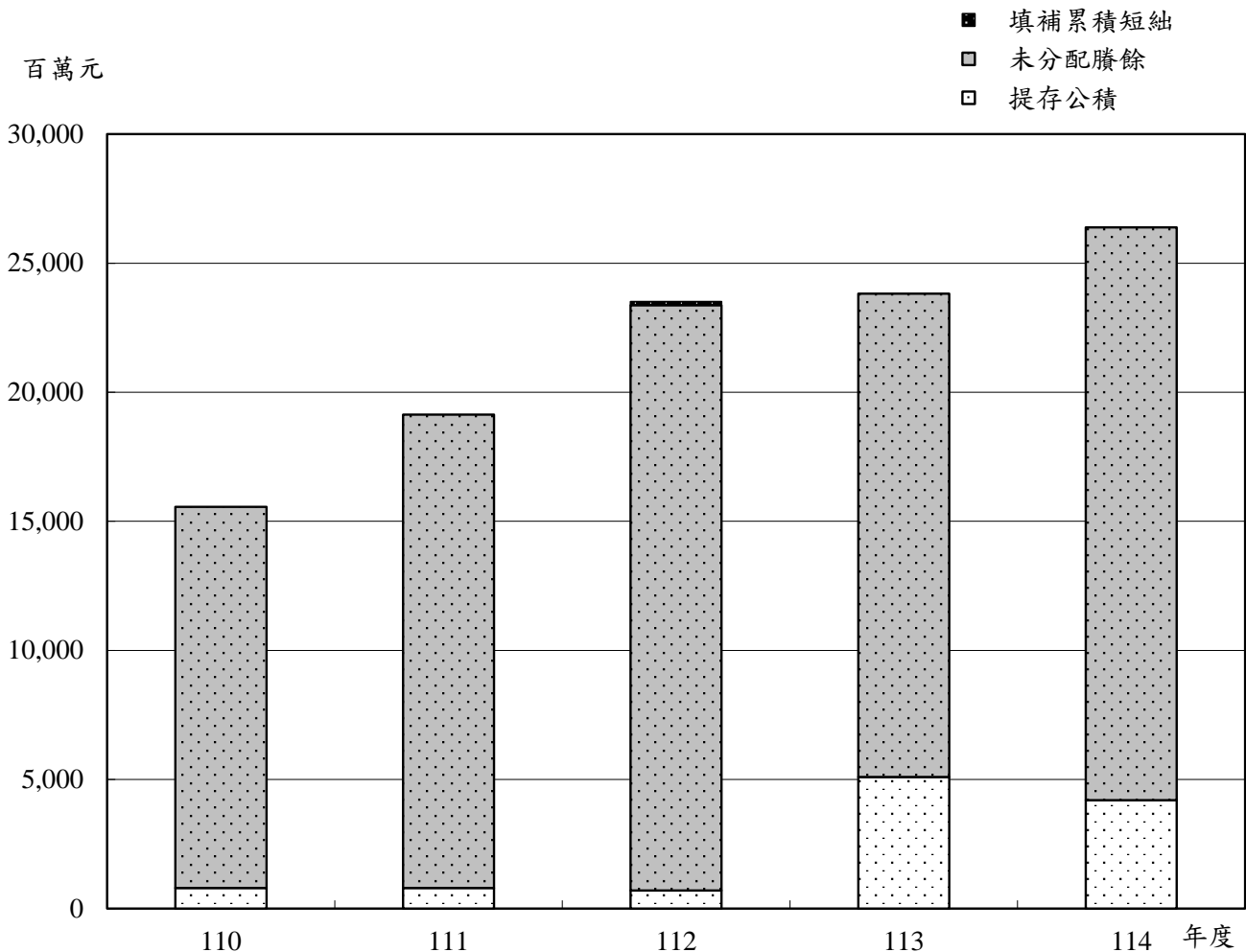
圖4 114年度賸餘分配



單位：新臺幣千元

按分配程序分	114年度預算	按所得對象分	114年度預算
填補累積短絀		中央政府所得	
提存公積	4,200,000	留存非營業基金	26,384,397
賸餘撥充基金			
解繳公庫淨額			
未分配賸餘	22,184,397		
合 計	26,384,397	合 計	26,384,397

圖5 最近5年賸餘分配



單位：新臺幣千元

年度	110年度決算	111年度決算	112年度決算	113年度預算	114年度預算
賸餘分配					
填補累積短絀			132,109		
提存公積	800,000	800,000	700,000	5,100,000	4,200,000
賸餘撥充基金數					
解繳公庫淨額					
其他依法分配數					
未分配賸餘	14,762,483	18,333,543	22,671,248	18,714,235	22,184,397
合計	15,562,483	19,133,543	23,503,357	23,814,235	26,384,397

本頁空白

國軍退除役官兵輔導委員會
榮民醫療作業基金
收支餘絀預計表

中華民國114年度

單位：新臺幣千元

前年度決算數		科 目	本年度預算數		上年度預算數		比較增減(-)	
金額	%		金額	%	金額	%	金額	%
76,005,203	100.00	業務收入	81,465,513	100.00	76,396,526	100.00	5,068,987	6.64
72,131,910	94.90	醫療收入	77,648,750	95.31	72,582,924	95.01	5,065,826	6.98
38,057,600	50.07	門診醫療收入	40,983,824	50.31	38,860,192	50.87	2,123,632	5.46
40,634,910	53.46	住院醫療收入	44,166,366	54.21	40,343,464	52.81	3,822,902	9.48
875,475	1.15	其他醫療收入	938,231	1.15	851,754	1.11	86,477	10.15
-7,217,080	-9.50	醫療折讓	-8,203,967	-10.07	-7,273,007	-9.52	-930,960	12.80
-218,996	-0.29	醫療優待免費	-235,704	-0.29	-199,479	-0.26	-36,225	18.16
3,873,293	5.10	其他業務收入	3,816,763	4.69	3,813,602	4.99	3,161	0.08
1,025,034	1.35	臨床教學研究補助收入	1,102,597	1.35	1,075,034	1.41	27,563	2.56
2,300,273	3.03	其他補助收入	2,280,603	2.80	2,291,640	3.00	-11,037	-0.48
547,986	0.72	雜項業務收入	433,563	0.53	446,928	0.59	-13,365	-2.99
74,804,682	98.42	業務成本與費用	80,632,637	98.98	75,280,937	98.54	5,351,700	7.11
64,687,356	85.11	醫療成本	69,616,683	85.46	65,032,094	85.12	4,584,589	7.05
30,993,931	40.78	門診醫療成本	32,430,491	39.81	30,955,798	40.52	1,474,693	4.76
32,873,441	43.25	住院醫療成本	36,350,297	44.62	33,210,141	43.47	3,140,156	9.46
819,984	1.08	其他醫療成本	835,895	1.03	866,155	1.13	-30,260	-3.49
486,866	0.64	其他業務成本	400,168	0.49	422,814	0.55	-22,646	-5.36
486,866	0.64	雜項業務成本	400,168	0.49	422,814	0.55	-22,646	-5.36
3,050,829	4.01	管理及總務費用	3,329,427	4.09	3,197,008	4.18	132,419	4.14
3,050,829	4.01	管理費用及總務費用	3,329,427	4.09	3,197,008	4.18	132,419	4.14
6,579,631	8.66	研究發展及訓練費用	7,286,359	8.94	6,629,021	8.68	657,338	9.92
3,343,638	4.40	研究發展費用	3,786,216	4.65	3,394,271	4.44	391,945	11.55
3,235,993	4.26	訓練費用	3,500,143	4.30	3,234,750	4.23	265,393	8.20
1,200,521	1.58	業務賸餘(短絀)	832,876	1.02	1,115,589	1.46	-282,713	-25.34

國軍退除役官兵輔導委員會
榮民醫療作業基金
收支餘絀預計表

中華民國114年度

單位：新臺幣千元

前年度決算數		科目	本年度預算數		上年度預算數		比較增減(-)	
金額	%		金額	%	金額	%	金額	%
5,307,545	6.98	業務外收入	3,326,476	4.08	2,980,797	3.90	345,679	11.60
452,555	0.60	財務收入	375,334	0.46	242,767	0.32	132,567	54.61
452,555	0.60	利息收入	375,334	0.46	242,767	0.32	132,567	54.61
4,854,990	6.39	其他業務外收入	2,951,142	3.62	2,738,030	3.58	213,112	7.78
563,288	0.74	資產使用及權利金收入	546,792	0.67	503,841	0.66	42,951	8.52
103,095	0.14	受託經營賸餘	46,808	0.06	30,048	0.04	16,760	55.78
50,371	0.07	違規罰款收入	39,710	0.05	37,386	0.05	2,324	6.22
306,279	0.40	受贈收入	269,659	0.33	227,951	0.30	41,708	18.30
12,326	0.02	賠(補)償收入	1,895	0.00	494	0.00	1,401	283.60
3,640	0.00	收回呆帳	2,795	0.00	2,068	0.00	727	35.15
3,815,991	5.02	雜項收入	2,043,483	2.51	1,936,242	2.53	107,241	5.54
1,503,788	1.98	業務外費用	916,374	1.12	807,006	1.06	109,368	13.55
1,503,788	1.98	其他業務外費用	916,374	1.12	807,006	1.06	109,368	13.55
1,346	0.00	財產交易短絀						
		受託經營短絀	4,029	0.00			4,029	
1,502,442	1.98	雜項費用	912,345	1.12	807,006	1.06	105,339	13.05
3,803,757	5.00	業務外賸餘(短絀)	2,410,102	2.96	2,173,791	2.85	236,311	10.87
5,004,278	6.58	本期賸餘(短絀)	3,242,978	3.98	3,289,380	4.31	-46,402	-1.41

註：百分比及前年度決算數細數之和與總數或略有出入，係四捨五入關係。以下各表同。

國軍退除役官兵輔導委員會
榮民醫療作業基金
收支餘絀預計表說明
中華民國114年度

本期收支項目之說明：

一、業務收入81,465,313千元：

(一) 醫療收入77,648,750千元，包括門診醫療收入40,983,824千元，住院醫療收入44,166,366千元，其他醫療收入938,231千元，扣除醫療折讓8,203,967千元及醫療優待免費235,704千元。

(二) 其他業務收入3,816,763千元：

1. 臨床教學研究補助收入：本會補助臨床教學與研究經費1,102,597千元。

2. 其他補助收入：2,280,603千元

(1) 本會補助社區醫療服務經費183,489千元。

(2) 本會補助優惠存款利息差額經費74,348千元。

(3) 本會補助舊制退休及撫卹金經費758,479千元。

(4) 本會補助附設住宿式長期照護機構收住公務預算補助住民照護作業經費489,135千元。

(5) 本會補助執行公共衛生政策經費237,780千元。

(6) 本會補助高齡醫學發展與照護經費215,943千元。

(7) 本會補助安寧緩和醫療照護與推廣經費75,601千元。

(8) 本會補助公部門主動解決低薪方案經費1,908千元。

(9) 本會補助屏東榮民總醫營運補助經費180,000千元。

(10) 衛生福利部補助人員培訓計畫經費63,920千元。

3. 雜項業務收入：支援其他醫療院所收入433,563千元。

二、業務成本與費用80,632,637千元：

(一) 醫療成本69,616,683千元，包括門診醫療成本32,430,491千元，住院醫療成本36,350,297千元，其他醫療成本835,895千元。

(二) 其他業務成本400,168千元，係支援其他醫療院所之成本。

(三) 管理及總務費用3,329,427千元。

(四) 研究發展及訓練費用7,286,359千元，包括研究發展費用3,786,216千元，訓練費用3,500,143千元。

三、以上業務收支相抵後，預計業務賸餘 832,876千元。

四、業務外收入3,326,476千元，包括財務收入375,334千元，其他業務外收入2,951,142千元。

五、業務外費用916,374千元，包括受託經營短絀4,029千元及雜項費用912,345千元。

六、以上業務外收支相抵後，預計業務外賸餘 2,410,102千元。

七、業務總收支相抵後，賸餘3,242,978千元。

國軍退除役官兵輔導委員會
榮民醫療作業基金
餘絀撥補預計表

中華民國114年度

單位：新臺幣千元

上 年 度 預 算 數		項 目	本 年 度 預 算 數		說 明
金 額	%		金 額	%	
23,814,235	100.00	賸餘之部	26,384,397	100.00	
3,587,930	15.07	本期賸餘	3,555,689	13.48	
20,226,305	84.93	前期未分配賸餘	22,828,708	86.52	
5,100,000	21.42	分配之部	4,200,000	15.92	
5,100,000	21.42	提存公積	4,200,000	15.92	
18,714,235	78.58	未分配賸餘	22,184,397	84.08	
542,761	100.00	短絀之部	738,271	100.00	
298,550	55.01	本期短絀	312,711	42.36	
244,211	44.99	前期待填補之短絀	425,560	57.64	
542,761	100.00	待填補之短絀	738,271	100.00	

國軍退除役官兵輔導委員會
榮民醫療作業基金
現金流量預計表

中華民國114年度

單位：新臺幣千元

項 目	預 算 數	說 明
業務活動之現金流量		
本期賸餘（短絀）	3,242,978	
利息股利之調整	-374,680	
未計利息股利之本期賸餘（短絀）	2,868,298	
調整項目	7,103,881	1. 提存呆帳及醫療折讓8,236,667千元。 2. 提列折舊4,337,364千元。 3. 攤銷315,507千元。 4. 遞延收入隨折舊及攤銷費用提列轉列受贈收入223,629千元。 5. 流動資產淨增 7,035,989千元。 6. 流動負債淨增 1,516,740千元。 7. 受託經營賸餘46,808千元。 8. 受託經營短絀4,029千元。
未計利息股利之現金流入（流出）	9,972,179	
收取利息	374,897	
支付利息	-654	
業務活動之淨現金流入（流出）	10,346,422	
投資活動之現金流量		
減少流動金融資產及短期貸墊款	191,295	減少短期墊款191,295千元。
減少投資、長期應收款、貸墊款及準備金	132,700	減少其他金融資產—非流動132,700千元。
減少不動產、廠房及設備及礦產資源		
減少投資性不動產		
減少生物資產—非流動		
減少無形資產及其他資產	2,593,806	減少存出保證金4千元、催收款項48,564千元、暫付及待結轉帳項2,425,539千元、受託經營權益119,699千元。
收取利息		
收取股利		
其他投資活動之現金流入		
增加流動金融資產及短期貸墊款	-197,025	增加短期墊款197,025千元。
增加投資、長期應收款、貸墊款及準備金		
增加不動產、廠房及設備及礦產資源	-5,842,404	增加土地改良物45,550千元、房屋及建築2,749,674千元、機械及設備2,788,278千元、交通及運輸設備25,155千元及什項設備233,747千元。
增加投資性不動產		

國軍退除役官兵輔導委員會
榮民醫療作業基金
現金流量預計表

中華民國114年度

單位：新臺幣千元

項 目	預 算 數	說 明
增加生物資產－非流動		
增加無形資產及其他資產	-2,828,636	增加無形資產180,577千元、遞延資產183,954千元、存出保證金162千元及暫付及待結轉帳項2,463,943千元。
其他投資活動之現金流出		
投資活動之淨現金流入（流出）	-5,950,264	
籌資活動之現金流量		
增加短期債務、流動金融負債及其他負債	936,725	增加遞延收入195,625千元、存入保證金237,139千元、應付保管款297千元、暫收及待結轉帳項503,664千元。
增加長期負債		
增加基金、公積及填補短絀		
其他籌資活動之現金流入		
減少短期債務、流動金融負債及其他負債	-579,536	減少存入保證金119,653千元、應付保管款1,774千元、暫收及待結轉帳項457,891千元及其他什項負債218千元。
減少長期負債	-2,836	減少應付租賃款2,836千元。
減少基金及公積		
支付利息		
賸餘分配款		
其他籌資活動之現金流出		
籌資活動之淨現金流入（流出）	354,353	
匯率影響數		
現金及約當現金之淨增（淨減）	4,750,511	
期初現金及約當現金	31,955,231	
期末現金及約當現金	36,705,742	

國軍退除役官兵輔導委員會
榮民醫療作業基金
現金流量預計表補充說明
中華民國114年度

註：不影響現金流量之投資及籌資活動

1. 受贈固定資產與遞延收入同額增加之金額4,400千元，係外界捐贈機械及設備。
2. 提撥約聘僱人員離職金及專戶孳息，退休及離職準備金與應付退休及離職金同額增加39,350千元；支付約聘僱人員離職金，退休及離職準備金與應付退休及離職金同額減少45,523千元。
3. 代管資產折舊提列數轉入受贈公積251,851千元。
4. 賸餘提存公積4,200,000千元。
5. 認列受託經營賸餘，受託經營權益增加數46,808千元。
6. 認列受託經營短絀，受託經營權益減少數4,029千元。

本頁空白

國軍退除役官兵輔導委員會

榮民醫療作業基金

醫療收入明細表

中華民國114年度

單位：新臺幣千元

科目及營運項目	單位	預算			說明
		數量	單價(元)	金額	
醫療收入				77,648,750	
門診醫療收入	人次	9,747,459	4,204.56	40,983,824	明細詳各分基金預算。
臺北榮民總醫院		4,166,876	4,479.07	18,663,715	
臺中榮民總醫院		3,558,554	3,872.16	13,779,284	
高雄榮民總醫院		1,610,399	4,552.46	7,331,269	
屏東榮民總醫院		411,630	2,938.45	1,209,556	
住院醫療收入	人日	3,606,659	12,245.78	44,166,366	明細詳各分基金預算。
臺北榮民總醫院		1,924,148	11,219.47	21,587,915	
臺中榮民總醫院		859,576	15,999.39	13,752,693	
高雄榮民總醫院		540,198	13,039.09	7,043,693	
屏東榮民總醫院		282,737	6,302.91	1,782,065	
其他醫療收入				938,231	明細詳各分基金預算。
臺北榮民總醫院				518,509	
臺中榮民總醫院				196,757	
高雄榮民總醫院				158,324	
屏東榮民總醫院				64,641	
減：醫療折讓				-8,203,967	預估健保給付核減之數。
臺北榮民總醫院				-4,329,658	
臺中榮民總醫院				-2,356,483	
高雄榮民總醫院				-1,248,187	
屏東榮民總醫院				-269,639	
減：醫療優待免費				-235,704	依本會所屬醫療機構就醫優待減免一覽表辦理。
臺北榮民總醫院				-134,637	
臺中榮民總醫院				-53,908	
高雄榮民總醫院				-31,877	
屏東榮民總醫院				-15,282	

國軍退除役官兵輔導委員會
榮民醫療作業基金
其他業務收入明細表

中華民國114年度

單位：新臺幣千元

科 目 及 業 務 項 目	預 算 數	說 明
其他業務收入	3,816,763	明細詳各分基金預算。
臨床教學研究補助收入	1,102,597	本會單位預算補助從事醫學研究工作經費。
臺北榮民總醫院	491,266	
臺中榮民總醫院	290,749	
高雄榮民總醫院	243,019	
屏東榮民總醫院	77,563	
其他補助收入	2,280,603	本會單位預算補助社區醫療服務、優惠存款利息差額、舊制退休及撫卹金、附設住宿式長期照護機構收住公務預算補助住民照護作業、執行公共衛生政策、高齡醫學發展與照護、安寧緩和醫療照護與推廣經費、公部門主動解決低薪方案、屏東榮民總醫院營運補助及衛生福利部補助人員培訓計畫經費。
臺北榮民總醫院	1,212,602	
臺中榮民總醫院	501,943	
高雄榮民總醫院	256,862	
屏東榮民總醫院	309,196	
雜項業務收入	433,563	分基金預算間內部交易沖銷20,648千元。
臺北榮民總醫院	191,887	
臺中榮民總醫院	131,487	
高雄榮民總醫院	126,146	
屏東榮民總醫院	4,691	

國軍退除役官兵輔導委員會
榮民醫療作業基金
業務外收入明細表

中華民國114年度

單位：新臺幣千元

科目及業務項目	預算數	說明
業務外收入	3,326,476	
財務收入	375,334	明細詳各分基金預算。
利息收入	375,334	
臺北榮民總醫院	227,708	
臺中榮民總醫院	37,341	
高雄榮民總醫院	103,388	
屏東榮民總醫院	6,897	
其他業務外收入	2,951,142	明細詳各分基金預算。
資產使用及權利金收入	546,792	
臺北榮民總醫院	308,430	
臺中榮民總醫院	147,340	
高雄榮民總醫院	82,122	
屏東榮民總醫院	8,900	
受託經營贖餘	46,808	
臺北榮民總醫院	30,000	臺北榮民總醫院本院接受委託經營臺北市立關渡醫院、稻香社區長照等機構預計贖餘分配。
臺中榮民總醫院		
高雄榮民總醫院	16,808	高雄榮民總醫院本院接受委託經營高雄市立聯合醫院預計贖餘分配。
屏東榮民總醫院		
違規罰款收入	39,710	
臺北榮民總醫院	25,932	
臺中榮民總醫院	4,828	
高雄榮民總醫院	8,800	

國軍退除役官兵輔導委員會
榮民醫療作業基金
業務外收入明細表

中華民國114年度

單位：新臺幣千元

科 目 及 業 務 項 目	預 算 數	說 明
屏東榮民總醫院	150	
受贈收入	269,659	
臺北榮民總醫院	217,956	
臺中榮民總醫院	24,624	
高雄榮民總醫院	26,083	
屏東榮民總醫院	996	
賠(補)償收入	1,895	
臺北榮民總醫院	1,795	
臺中榮民總醫院		
高雄榮民總醫院	100	
屏東榮民總醫院		
收回呆帳	2,795	
臺北榮民總醫院	1,598	
臺中榮民總醫院	367	
高雄榮民總醫院	830	
屏東榮民總醫院		
雜項收入	2,043,483	
臺北榮民總醫院	1,006,051	
臺中榮民總醫院	616,146	
高雄榮民總醫院	314,671	
屏東榮民總醫院	106,615	

本頁空白

國軍退除役官

榮民醫療

醫療成本

中華民國

科目及營運項目	單位	本年度預算數		
		數量	平均單位成本(元)	金額
醫療成本				69,616,683
門診醫療成本	人次	9,747,459	3,327.07	32,430,491
臺北榮民總醫院		4,166,876	3,460.64	14,420,044
臺中榮民總醫院		3,558,554	2,976.12	10,590,667
高雄榮民總醫院		1,610,399	3,676.89	5,921,258
屏東榮民總醫院		411,630	3,640.46	1,498,522
住院醫療成本	人日	3,606,659	10,078.66	36,350,297
臺北榮民總醫院		1,924,148	9,255.53	17,809,001
臺中榮民總醫院		859,576	12,973.88	11,152,034
高雄榮民總醫院		540,198	10,737.70	5,800,486
屏東榮民總醫院		282,737	5,619.27	1,588,776
其他醫療成本				835,895
臺北榮民總醫院				456,462
臺中榮民總醫院				168,246
高雄榮民總醫院				177,362
屏東榮民總醫院				33,825

兵輔導委員會
作業基金
明細表

114年度

單位：新臺幣千元

上 年 度 預 算 數			前 年 度 決 算 數		
數 量	平 均 單 位 成 本 (元)	金 額	數 量	平 均 單 位 成 本 (元)	金 額
		65,032,094			64,687,356
9,343,349	3,313.14	30,955,798	9,316,075	3,326.93	30,993,931
3,964,403	3,506.22	13,900,077	4,114,917	3,482.88	14,331,774
3,451,986	2,960.82	10,220,708	3,312,238	3,059.36	10,133,315
1,533,410	3,727.19	5,715,316	1,500,342	3,655.71	5,484,817
393,550	2,845.12	1,119,697	388,578	2,686.78	1,044,025
3,615,283	9,186.04	33,210,141	3,327,857	9,878.26	32,873,441
1,943,026	8,443.90	16,406,714	1,861,316	8,940.29	16,640,707
805,487	12,266.94	9,880,864	840,577	11,355.11	9,544,846
583,077	9,556.81	5,572,358	516,343	10,706.43	5,528,191
283,693	4,759.39	1,350,205	109,621	10,579.15	1,159,697
		866,155			819,984
		444,938			449,195
		251,180			219,716
		134,800			132,315
		35,237			18,758

國軍退除役官兵輔導委員會
榮民醫療作業基金
醫療成本說明
中華民國114年度

科	目	說	明
醫療成本		醫療成本：69,616,683千元，分項編列情形如次：	
門診醫療成本		一、門診醫療成本：32,430,491千元，預計診療門診病患9,747,459人次，平均單位成本3,327.07元(明細詳各項費用彙計表，說明詳各分基金預算)。 (一) 臺北榮民總醫院預計診療門診病患4,166,876人次，門診醫療成本14,420,044千元。 (二) 臺中榮民總醫院預計診療門診病患3,558,554人次，門診醫療成本10,590,667千元。 (三) 高雄榮民總醫院預計診療門診病患1,610,399人次，門診醫療成本5,921,258千元。 (四) 屏東榮民總醫院預計診療門診病患411,630人次，門診醫療成本1,498,522千元。	
住院醫療成本		二、住院醫療成本：36,350,297千元，預計診療住院病患3,606,659人日，平均單位成本為10,078.66元(明細詳各項費用彙計表，說明詳各分基金預算)。 (一) 臺北榮民總醫院預計診療住院病患1,924,148人日，住院醫療成本17,809,001千元。 (二) 臺中榮民總醫院預計診療住院病患859,576人日，住院醫療成本11,152,034千元。 (三) 高雄榮民總醫院預計診療住院病患540,198人日，住院醫療成本5,800,486千元。 (四) 屏東榮民總醫院預計診療住院病患282,737人日，住院醫療成本1,588,776千元。	
其他醫療成本		三、其他醫療成本：835,895千元(明細詳各項費用彙計表，說明詳各分基金預算)。 (一) 臺北榮民總醫院456,462千元。 (二) 臺中榮民總醫院168,246千元。 (三) 高雄榮民總醫院177,362千元。 (四) 屏東榮民總醫院33,825千元。	

本頁空白

國軍退除役官兵輔導委員會
榮民醫療作業基金
其他業務成本明細表
 中華民國114年度

單位：新臺幣千元

前年度決算數	上年度預算數	科目及業務計畫項目	本年度預算數
486,866	422,814	其他業務成本	400,168
486,866	422,814	雜項業務成本	400,168
225,607	238,597	臺北榮民總醫院	240,923
148,933	90,828	臺中榮民總醫院	76,805
108,706	93,865	高雄榮民總醫院	101,080
3,619	2,846	屏東榮民總醫院	2,008

國軍退除役官兵輔導委員會
榮民醫療作業基金
其他業務成本說明
 中華民國114年度

科	目	說	明
其他業務成本	雜項業務成本	<p>其他業務成本：編列雜項業務成本400,168千元(分基金預算間內部交易沖銷20,648千元，其他明細詳各項費用彙計表，說明詳各分基金預算)：</p> <p>一、臺北榮民總醫院240,923千元。</p> <p>二、臺中榮民總醫院76,805千元。</p> <p>三、高雄榮民總醫院101,080千元。</p> <p>四、屏東榮民總醫院2,008千元。</p>	

國軍退除役官兵輔導委員會
榮民醫療作業基金
管理及總務費用明細表

中華民國114年度

單位：新臺幣千元

前年度決算數	上年度預算數	科目及業務計畫項目	本年度預算數
3,050,829	3,197,008	管理及總務費用	3,329,427
3,050,829	3,197,008	管理費用及總務費用	3,329,427
1,654,713	1,727,560	臺北榮民總醫院	1,784,266
783,086	800,357	臺中榮民總醫院	843,363
467,549	500,690	高雄榮民總醫院	506,270
145,481	168,401	屏東榮民總醫院	195,528

國軍退除役官兵輔導委員會
榮民醫療作業基金
管理及總務費用說明
 中華民國114年度

科	目	說	明
管理及總務費用	管理費用及總務費用	<p>管理及總務費用：編列管理費用及總務費用3,329,427千元(明細詳各項費用彙計表，說明詳各分基金預算)：</p> <p>一、臺北榮民總醫院1,784,266千元。</p> <p>二、臺中榮民總醫院843,363千元。</p> <p>三、高雄榮民總醫院506,270千元。</p> <p>四、屏東榮民總醫院195,528千元。</p>	

國軍退除役官兵輔導委員會
榮民醫療作業基金
研究發展及訓練費用明細表
中華民國114年度

單位：新臺幣千元

前年度決算數	上年度預算數	科目及業務計畫項目	本年度預算數
6,579,631	6,629,021	研究發展及訓練費用	7,286,359
3,343,638	3,394,271	研究發展費用	3,786,216
1,892,528	1,880,157	臺北榮民總醫院	1,987,428
1,031,547	1,012,238	臺中榮民總醫院	1,340,406
402,169	418,700	高雄榮民總醫院	421,881
17,394	83,176	屏東榮民總醫院	36,501
3,235,993	3,234,750	訓練費用	3,500,143
1,144,277	1,119,003	臺北榮民總醫院	1,183,921
1,004,995	1,059,978	臺中榮民總醫院	1,226,209
962,667	856,918	高雄榮民總醫院	873,910
124,054	198,851	屏東榮民總醫院	216,103

國軍退除役官兵輔導委員會
榮民醫療作業基金
研究發展及訓練費用說明
中華民國114年度

科	目	說	明
研究發展及訓練費用		研究發展及訓練費用：7,286,359千元，分項編列情形如次：	
研究發展費用		一、研究發展費用：3,786,216千元(明細詳各項費用彙計表，說明詳各分基金預算)。	
		(一)臺北榮民總醫院1,987,428千元。	
		(二)臺中榮民總醫院1,340,406千元。	
		(三)高雄榮民總醫院421,881千元。	
		(四)屏東榮民總醫院36,501千元。	
訓練費用		二、訓練費用：3,500,143千元(明細詳各項費用彙計表，說明詳各分基金預算)。	
		(一)臺北榮民總醫院1,183,921千元。	
		(二)臺中榮民總醫院1,226,209千元。	
		(三)高雄榮民總醫院873,910千元。	
		(四)屏東榮民總醫院216,103千元。	

國軍退除役官兵輔導委員會
榮民醫療作業基金
業務外費用明細表

中華民國114年度

單位：新臺幣千元

前年度決算數	上年度預算數	科目及業務計畫項目	本年度預算數
1,503,788	807,006	業務外費用	916,374
1,503,788	807,006	其他業務外費用	916,374
1,346		財產交易短絀	
		臺北榮民總醫院	
		臺中榮民總醫院	
1,346		高雄榮民總醫院	
		屏東榮民總醫院	
		受託經營短絀	4,029
		臺北榮民總醫院	4,029
		臺中榮民總醫院	
		高雄榮民總醫院	
		屏東榮民總醫院	
1,502,442	807,006	雜項費用	912,345
759,191	548,843	臺北榮民總醫院	590,132
372,904	142,699	臺中榮民總醫院	186,235
341,093	92,947	高雄榮民總醫院	108,181
29,255	22,517	屏東榮民總醫院	27,797

國軍退除役官兵輔導委員會
榮民醫療作業基金
業務外費用說明
 中華民國114年度

科	目	說	明
業務外費用		其他業務外費用：編列受託經營短絀4,029千元，雜項費用912,345千元(明細詳各項費用彙計表，說明詳各分基金預算)：	
其他業務外費用			
受託經營短絀		一、受託經營短絀：4,029千元 臺北榮民總醫院4,029千元。	
雜項費用		二、雜項費用：912,345千元 (一)臺北榮民總醫院590,132千元。 (二)臺中榮民總醫院186,235千元。 (三)高雄榮民總醫院108,181千元。 (四)屏東榮民總醫院27,797千元。	

國軍退除役官
榮民醫療
固定資產建設
中華民國

項 目	不 動 產					
	土 地	土 地 改 良 物	房 屋 及 建 築	機 械 及 設 備	交 通 及 運 輸 設 備	什 項 設 備
專案計畫			2,249,083	521,200		
繼續計畫			2,249,083	521,200		
臺中榮民總醫院第三醫療大樓興辦計畫			1,448,327			
臺中榮民總醫院質子治療中心興辦計畫			682,757	501,200		
臺中榮民總醫院嘉義分院鹿滿住宿式長照機構大樓興辦計畫			117,999	20,000		
一般建築及設備計畫		45,550	500,591	2,267,078	25,155	233,747
分年性項目			214,357			49,723
臺北榮民總醫院新建醫護宿舍大樓計畫						49,723
臺北榮民總醫院玉里分院震災重建多房間職務宿舍工程			52,687			
高雄榮民總醫院醫療大樓及門診大樓耐震補強			148,600			
高雄榮民總醫院臺南分院員工職務宿舍興建計畫			13,070			

兵輔導委員會
作業基金
改良擴充明細表

114年度

單位：新臺幣千元

及				設			備	投	資	性	合	計	說	明
租	賃	租	賃	權	生	產	其							
資	產	益	改	良	植	性	物							
									2,770,283			2,770,283		
									2,770,283			2,770,283		
									1,448,327			1,448,327		
									1,183,957			1,183,957	依「中央政府各機關工程 管理費支用要點」規定， 按3%~0.5%估算工程管理 費7,406千元，本年度編 列2,394千元。	
									137,999			137,999	依「中央政府各機關工程 管理費支用要點」規定， 按3%~0.7%估算工程管理 費3,487千元，本年度編 列752千元。	
									3,072,121			3,072,121	1. 一般建築及設備計畫 係為提升醫療服務品 質，賡續汰換並引進 先進醫療儀器與一般 設備等，以建立優質 醫療環境。	
									264,080			264,080		
									49,723			49,723		
									52,687			52,687	2. 依「中央政府各機關 工程管理費支用要 點」規定，按 3%~0.7%估算工程管 理費3,352千元，本年 度編列1,718千元。	
									148,600			148,600		
									13,070			13,070		

國軍退除役官
榮民醫療
固定資產建設
 中華民國

項 目	不 動 產 廠 房					
	土 地	土 地 改 良 物	房 屋 及 建 築	機 械 及 設 備	交 通 及 運 輸 設 備	什 項 設 備
一次性項目		45,550	286,234	2,267,078	25,155	184,024
臺北榮民總醫院		36,050	124,667	1,021,905	18,781	138,287
臺中榮民總醫院		9,500	10,000	765,465	5,427	28,051
高雄榮民總醫院			149,407	368,150	947	9,297
屏東榮民總醫院			2,160	111,558		8,389
合 計		45,550	2,749,674	2,788,278	25,155	233,747

註：辦理代管資產相關修繕工程帳列遞延資產，依「中央政府各機關工程管理費支用要點」規定，按3%~1%估算工程管理費747千元，本年度編列747千元。

兵輔導委員會
作業基金
改良擴充明細表

114年度

單位：新臺幣千元

及 設 備					投 資 性 不 動 產	合 計	說 明
租 資	賃 產	租 益	賃 改 良	權 植 生 產 性 物 其 他 小 計			
				2,808,041		2,808,041	3. 依「中央政府各機關工程管理費支用要點」規定，按3%~1%估算工程管理費2,108千元，本年度編列2,108千元。
				1,339,690		1,339,690	
				818,443		818,443	
				527,801		527,801	
				122,107		122,107	
				5,842,404		5,842,404	

國軍退除役官
榮民醫療
固定資產建設改良
中華民國

項 目	自 有 資 金				小 額
	營 運 資 金	出 售 不 適 用 資 產	國 庫 撥 款	其 他	
專案計畫	2,694,698			75,585	2,770,283
繼續計畫	2,694,698			75,585	2,770,283
臺中榮民總醫院第三醫療大樓興辦計畫	1,448,327				1,448,327
臺中榮民總醫院質子治療中心興辦計畫	1,183,957				1,183,957
臺中榮民總醫院嘉義分院鹿滿住宿式長照機構大樓興辦計畫	62,414			75,585	137,999
一般建築及設備計畫	3,072,121				3,072,121
分年性項目	264,080				264,080
臺北榮民總醫院新建醫護宿舍大樓計畫	49,723				49,723
臺北榮民總醫院玉里分院震災重建多房間職務宿舍工程	52,687				52,687
高雄榮民總醫院醫療大樓及門診大樓耐震補強	148,600				148,600
高雄榮民總醫院臺南分院員工職務宿舍興建計畫	13,070				13,070
一次性項目	2,808,041				2,808,041
臺北榮民總醫院	1,339,690				1,339,690
臺中榮民總醫院	818,443				818,443
高雄榮民總醫院	527,801				527,801
屏東榮民總醫院	122,107				122,107
合 計	5,766,819			75,585	5,842,404

註：自有資金『其他』欄內，專案計畫列75,585千元係衛生福利部補助款。

兵輔導委員會
作業基金
擴充資金來源明細表

114年度

單位：新臺幣千元

金 計 %	外 借 資 金				合 計	
	國 內 借 款	國 外 借 款	小 金 額	%	金 額	%
100.00					2,770,283	47.42
100.00					2,770,283	47.42
100.00					1,448,327	24.79
100.00					1,183,957	20.26
100.00					137,999	2.36
100.00					3,072,121	52.58
100.00					264,080	4.52
100.00					49,723	0.85
100.00					52,687	0.90
100.00					148,600	2.54
100.00					13,070	0.22
100.00					2,808,041	48.06
100.00					1,339,690	22.93
100.00					818,443	14.01
100.00					527,801	9.03
100.00					122,107	2.09
100.00					5,842,404	100.00

國軍退除役官
榮民醫療
固定資產建設改良擴充
中華民國

項 目	全 部							目 標 能 量
	資 金 來 源						外 借 金	
	投 資 總 額	自 有 資 金						
		營 資	運 金	出 售 不 適 用 資 產	國 庫 撥 款	其 他		
專案計畫	11,785,318	8,474,964				410,354	2,900,000	
繼續計畫	11,785,318	8,474,964				410,354	2,900,000	
臺中榮民總醫院第三醫療大樓興辦計畫	8,500,000	5,600,000					2,900,000	臺中榮民總醫院因應中部地區民眾之醫療需求，擴充重症治療照護能量、符合新制評鑑基準及引進AI智能醫療科技，精實醫療作業環境等規劃興建地下6層、地上13層之大樓，總樓地板面積98,190.66平方公尺。
臺中榮民總醫院質子治療中心興辦計畫	2,732,000	2,732,000						臺中榮民總醫院為提供臺灣中南部癌症患者高品質的質子治療服務，整合介入放射診療、放射治療，提供癌病治療之多重、完善及全面的醫療策略等，規劃興建地下2層、地上2層之大樓，總樓地板面積9,137平方公尺。
臺中榮民總醫院嘉義分院鹿滿住宿式長照機構大樓興辦計畫	553,318	142,964				410,354		臺中榮民總醫院嘉義分院配合長期照護建構以住民為中心之優質居住環境及長照設施，興建符合標準規範之公共化住宿式長照機構等，規劃興建地上2層RC構造1棟，總樓地板面積7,722.65平方公尺。

兵輔導委員會

作業基金

計畫預期進度明細表

114年度

單位：新臺幣千元

計畫				預算數					
進 迄	度 年	起 月	資 金 成 本 率 (%)	現 值 報 酬 率 (%)	收 回 年 限 (年)	本 年 度		截 至 本 年 度 累 計 數	
						金 額	占 全 部 畫 %	金 額	占 全 部 畫 %
						2,770,283	23.51	5,389,728	45.73
						2,770,283	23.51	5,389,728	45.73
107.10-119.08			3.00	3.89	28	1,448,327	17.04	2,304,410	27.11
111.03-114.04			3.00	4.42	23	1,183,957	43.34	2,532,000	92.68
109.01-114.12			5.24	7.48	28	137,999	24.94	553,318	100.00

兵輔導委員會

作業基金

計畫預期進度明細表

114年度

單位：新臺幣千元

計畫				預算					
進 迄	度 年	起 月	資 金 成 本 率 (%)	現 值 報 酬 率 (%)	收 回 年 限 (年)	本 年 度		截 至 本 年 度 累 計 數	
						金 額	占 全 部 畫 %	金 額	占 全 部 畫 %
						3,072,121	93.33	3,255,469	98.90
						264,080	54.61	447,428	92.52
111.04-114.03						49,723	40.21	123,673	100.00
113.01-115.05						52,687	57.17	55,971	60.74
113.01-114.12						148,600	60.41	246,000	100.00
113.04-114.12						13,070	60.00	21,784	100.00
						2,808,041	100.00	2,808,041	100.00
114.01-114.12						1,339,690	100.00	1,339,690	100.00
114.01-114.12						818,443	100.00	818,443	100.00
114.01-114.12						527,801	100.00	527,801	100.00
114.01-114.12						122,107	100.00	122,107	100.00

國軍退除役官兵輔導委員會
榮民醫療作業基金
資產折舊明細表

中華民國114年度

單位：新臺幣千元

項 目	不動產、廠房及設備								投資 性不 動產	其 他	合 計
	土地改 良 物	房 屋 及 建 築	機 械 及 設 備	交 通 及 運 輸 設 備	什 項 設 備	租 賃 資 產	租 賃 權 益 改 良	生 產 性 物 資			
前年度決算資產 原值	312,555	35,693,212	36,376,219	1,044,324	5,062,537	12,172	2,230			9,453,146	87,956,395
上年度預計增減 資產原值	44,639	3,692,467	5,722,454	127,617	204,341	-1				2,967	9,794,484
本年度預計增減 資產原值	45,550	584,118	1,897,167	16,690	281,800						2,825,325
本年度(12月底) 止資產總額	402,744	39,969,797	43,995,840	1,188,631	5,548,678	12,171	2,230			9,456,113	100,576,204
本年度應提折舊 額	10,392	745,369	3,068,232	71,840	188,411	1,269				251,851	4,337,364
醫療成本	7,126	547,842	2,489,154	51,116	143,724					182,485	3,421,447
門診醫療成本	3,140	214,011	1,019,016	23,231	57,374					84,075	1,400,847
住院醫療成本	3,959	324,416	1,463,657	27,528	81,641					98,158	1,999,359
其他醫療成本	27	9,415	6,481	357	4,709					252	21,241
管理及總務費用	2,329	72,099	312,635	12,037	24,521	1,123				47,379	472,123
研究發展及訓 練費用	937	66,023	256,191	6,220	17,296					21,987	368,654
研究發展費用	475	35,361	142,618	3,315	8,396					21,194	211,359
訓練費用	462	30,662	113,573	2,905	8,900					793	157,295
業務外費用		59,405	10,252	2,467	2,870	146					75,140
雜項費用		59,405	10,252	2,467	2,870	146					75,140

註：本表其他係代管資產，本年度(12月底)止資產總額不包括土地1,770,927千元及非折舊性代管資產50,718千元。

國軍退除役官兵輔導委員會
榮民醫療作業基金
資產報廢明細表

中華民國114年度

單位：新臺幣千元

項 目	帳 面 價 值			殘 餘 價 值	未 實 現 重 估 增 值 減 少 數	報 廢 損 失
	成 本 或 重 估 價 值	已 提 折 舊 額	淨 額			
不動產、廠房及設備	392,573	392,573				
土地改良物						
房屋及建築						
機械及設備	374,311	374,311				
交通及運輸設備	8,465	8,465				
什項設備	9,797	9,797				
租賃權益改良						
投資性不動產						
其他資產						
待處理資產						

國軍退除役官兵輔導委員會
榮民醫療作業基金
基金數額增減明細表
 中華民國114年度

單位：新臺幣千元

項 目	金 額	說 明
期初基金數額	54,976,598	
加：	5,200,000	
以前年度公積撥充	5,200,000	
賸餘撥充		
以國有財產撥充		
國庫增撥數		
其他		
減：		
填補短絀		
折減基金繳庫		
其他		
期末基金數額	60,176,598	

國軍退除役官兵輔導委員會
榮民醫療作業基金
無形資產明細表

中華民國114年度

單位：新臺幣千元

前 決	年 算	度 數	上 預	年 算	度 數	科 目 及 業 務 項 目	本 預	年 算	度 數	說 明
		1,337		3,343		專利權		3,457		
		1,337		3,343		取得專利權		3,457		依業務需要，編列取得專利權3,457千元，主要係研發項目經經濟部智慧財產局審查核准，取得專利權，參考近3年專利權取得成本估列。
		134,536		207,402		電腦軟體		177,120		
		134,536		207,402		購置電腦軟體費		177,120		依業務需要，編列資訊軟體購置費101,888千元及資訊系統開發費75,232千元，主要係依政府電子採購網之價格及報價單，並參考前次合約金額估算編列。
		3				其他無形資產				
		3				取得其他無形資產				
		135,876		210,745		總 計		180,577		

本頁空白

國軍退除役官兵輔導委員會
榮民醫療作業基金
預計平衡表

中華民國114年12月31日

單位：新臺幣千元

112年12月31日 實 際 數	科 目	114年12月31日 預 計 數	113年12月31日 預 計 數	比 較 增 減
129,904,054	資產	140,582,526	135,442,006	5,140,520
50,565,472	流動資產	55,963,499	52,440,769	3,522,730
30,124,546	現金	36,705,742	31,955,231	4,750,511
3,999,000	流動金融資產	3,999,000	3,999,000	
13,156,893	應收款項	11,858,237	13,190,004	-1,331,767
1,761,507	存貨	1,904,601	1,792,554	112,047
1,361,775	預付款項	1,342,657	1,356,448	-13,791
161,751	短期貸墊款	153,262	147,532	5,730
16,730,224	投資、長期應收款、貸墊款及準備金	17,002,080	17,140,953	-138,873
16,568,770	非流動金融資產	16,870,970	17,003,670	-132,700
161,454	準備金	131,110	137,283	-6,173
59,269,479	不動產、廠房及設備	63,938,953	62,177,662	1,761,291
17,621,104	土地	17,630,603	17,630,603	
41,994	土地改良物	112,635	77,477	35,158
23,384,894	房屋及建築	26,261,704	26,422,955	-161,251
10,915,213	機械及設備	13,027,211	13,823,965	-796,754
299,727	交通及運輸設備	327,572	374,257	-46,685
953,226	什項設備	1,085,407	982,221	103,186
2,837	租賃資產	299	1,568	-1,269
6,050,484	購建中固定資產	5,493,522	2,864,616	2,628,906
570,523	無形資產	551,202	588,983	-37,781
570,523	無形資產	551,202	588,983	-37,781
2,768,355	其他資產	3,126,792	3,093,639	33,153
1,302,679	遞延資產	1,764,555	1,617,750	146,805
1,465,009	什項資產	1,361,569	1,475,221	-113,652
667	待處理資產	668	668	
129,904,054	合 計	140,582,526	135,442,006	5,140,520

國軍退除役官兵輔導委員會
榮民醫療作業基金
預計平衡表

中華民國114年12月31日

單位：新臺幣千元

112年12月31日 實 際 數	科 目	114年12月31日 預 計 數	113年12月31日 預 計 數	比 較 增 減
37,599,535	負債	39,660,977	38,015,286	1,645,691
22,365,634	流動負債	23,815,456	22,298,716	1,516,740
22,277,734	應付款項	23,725,960	22,210,003	1,515,957
87,900	預收款項	89,496	88,713	783
4,361	長期負債	256	3,092	-2,836
4,361	長期債務	256	3,092	-2,836
15,229,540	其他負債	15,845,265	15,713,478	131,787
3,323,951	遞延負債	3,489,520	3,513,124	-23,604
11,905,588	什項負債	12,355,745	12,200,354	155,391
92,304,519	淨值	100,921,549	97,426,720	3,494,829
54,976,598	基金	60,176,598	54,976,598	5,200,000
54,976,598	基金	60,176,598	54,976,598	5,200,000
10,328,540	公積	14,937,266	15,685,415	-748,149
4,728,540	資本公積	5,237,266	4,985,415	251,851
5,600,000	特別公積	9,700,000	10,700,000	-1,000,000
22,637,822	累積餘絀	21,446,126	22,403,148	-957,022
22,637,822	累積賸餘	21,446,126	22,403,148	-957,022
4,361,559	淨值其他項目	4,361,559	4,361,559	
4,361,559	累積其他綜合餘絀	4,361,559	4,361,559	
129,904,054	合 計	140,582,526	135,442,006	5,140,520

註：1. 前年度決算數為審定決算數、上年度預計數係就法定預算數按實際業務狀況調整之數額(即原有之調整後預計數)，並配合科目重分類之數。

2. 114年12月31日預計信託代理與保證資產(負債)3,136,899千元，包括保管品(應付保管品)271,080千元及保證品(應付保證品)2,865,819千元。

3. 本年度預計數「什項資產」項下「代管資產」及「應付代管資產」11,279,312千元及5,839,134千元，較上年度預計數11,276,949千元及6,093,048千元，分別增加2,363千元及減少253,914千元。

4. 本年度辦理代管資產相關修繕工程，預算數243,954千元。

國軍退除役官兵輔導委員會
榮民醫療作業基金
5年來主要營運項目分析表

中華民國114年度

單位：新臺幣千元

年 度 及 項 目	單 位	數 量	單 位 成 本 (元)	預 (決) 算 數	說 明
本年度預算數					
門診病患醫療	人次	9,747,459	3,327.07	32,430,491	
住院病患醫療	人日	3,606,659	10,078.66	36,350,297	
上年度預算數					
門診病患醫療	人次	9,343,349	3,313.14	30,955,798	
住院病患醫療	人日	3,615,283	9,186.04	33,210,141	
前年度決算數					
門診病患醫療	人次	9,316,075	3,326.93	30,993,931	
住院病患醫療	人日	3,327,857	9,878.26	32,873,441	
111年度決算數					
門診病患醫療	人次	8,714,390	3,278.24	28,567,837	
住院病患醫療	人日	3,203,220	9,577.65	30,679,316	
110年度決算數					
門診病患醫療	人次	8,185,661	3,277.09	26,825,158	
住院病患醫療	人日	3,214,273	8,906.70	28,628,568	

國軍退除役官兵輔導委員會
榮民醫療作業基金
員工人數彙計表

中華民國114年度

單位：人

科 目	上年度最高可 進用員額數	本 年 度 增 減 (-) 數	本 年 度 最 高 可 進 用 員 額 數	說 明
業務支出部分：	11,716	-60	11,656	
專任人員	11,561	-57	11,504	
職員	9,713		9,713	
技工	230	-25	205	
工友	302	-32	270	
聘用	1,316		1,316	
管理會委員	15		15	
兼任人員	140	-3	137	
總 計	11,716	-60	11,656	

註：1. 預計進用契僱人力13,706人，其中計時與計件人員3,741人(實習醫學生133人、行政人員3,608人)；專技人員9,965人(醫師1,273人、護理人員6,096人、其他醫事人員1,936人、非醫事技術人員660人)。

2. 勞務承攬人力4,885人(環保廢棄物清理64人、營養膳食勞務349人、環境及設備維護保養1,994人、照顧服務員768人、醫療行政雜務1,433人、安全維護警衛勤務277人)。

本頁空白

國軍退除役官
榮民醫療
用人費用
中華民國

科 目	正 式 員 額 薪 資	聘 僱 人 員 薪 資	加 (夜) 班 費	津 貼	獎 金			
					年 終 獎 金	考 績 獎 金	績 效 獎 金	其 他
業務總支出部分：	8,199,272	1,004,256	893,959		1,143,719	915,561	7,969,201	
醫療成本	6,638,110	713,210	797,468		935,527	752,345	6,322,865	
正式人員	6,638,110		730,855		842,511	752,345	5,565,801	
聘僱人員		713,210	66,613		93,016		757,064	
兼任人員								
其他業務成本	83,959	262					53	
正式人員	83,959						53	
聘僱人員		262						
管理及總務費用	644,160	9,876	43,512		82,439	75,575	369,641	
正式人員	644,160		43,512		79,573	75,575	364,457	
聘僱人員		9,876			2,866		5,184	
研究發展及訓練費用	833,043	280,908	52,979		125,753	87,641	1,276,642	
正式人員	833,043		42,014		96,871	87,641	1,122,859	
聘僱人員		280,908	10,965		28,882		153,783	
兼任人員								
合 計	8,199,272	1,004,256	893,959		1,143,719	915,561	7,969,201	

- 註：1. 預計進用契僱人力11,702,343千元(計時與計件人員酬金2,484,660千元，專技人員酬金9,217,683千元)。
2. 勞務承攬3,324,681千元(環保廢棄物清理164,163千元，營養膳食勞務452,586千元，環境及設備維護保養1,320,244千元，照顧服務員384,625千元，醫療行政雜務855,571千元，安全維護警衛勤務147,492千元)。
3. 兼任人員(預計分攤陽明交通大學、中興大學及中山大學兼任醫師140員)用人費用121,952千元，包括薪資92,134千元，年終獎金11,752千元，退休金8,706千元，公保及健保費7,879千元，傷病醫藥費81千元，其他福利費1,400千元。

兵輔導委員會
作業基金
彙計表

114年度

單位：新臺幣千元

退休及卹償金		資遣費	福利費				提繳費	合計	兼任人員 用人費用	總計
退休金	卹償金		分擔 保險費	傷病 醫藥費	提撥 福利金	其他				
2,797,094	36,259	2,105	1,044,859	20,550		386,014	1,660	24,414,509	121,952	24,536,461
2,313,414	26,416	2,105	863,982	17,314		314,620	1,223	19,698,599	31,658	19,730,257
2,204,677	26,416	1,505	769,026	16,342		290,195	1,223	17,839,006		17,839,006
108,737		600	94,956	972		24,425		1,859,593		1,859,593
									31,658	31,658
			10					84,284		84,284
			10					84,022		84,022
								262		262
264,113	6,003		88,471	2,091		35,520	398	1,621,799		1,621,799
255,941	6,003		82,296	2,013		34,103	398	1,588,031		1,588,031
8,172			6,175	78		1,417		33,768		33,768
219,567	3,840		92,396	1,145		35,874	39	3,009,827	90,294	3,100,121
205,669	3,840		72,733	1,131		32,143	39	2,497,983		2,497,983
13,898			19,663	14		3,731		511,844		511,844
									90,294	90,294
2,797,094	36,259	2,105	1,044,859	20,550		386,014	1,660	24,414,509	121,952	24,536,461

4. 獎金編列項目：

- (1) 年終獎金：依據行政院訂頒之軍公教人員年終工作獎金發給注意事項編列，預計發給11,107人，金額1,143,719千元。
- (2) 考績獎金：依據96年3月21日總統華總一義字第09600034561號令修正之公務人員考績法編列，預計發給9,905人，金額915,561千元。
- (3) 績效獎金：依據行政院103年7月30日院授人給字第1030041664號函核定修正之國軍退除役官兵輔導委員會所屬榮民總醫院經營績效獎金核發要點、行政院113年1月4日院授人給字第1124002304號函核定修正之公立醫療機構人員獎勵金發給要點及本會113年2月15日輔醫字第1130011346號函修正之國軍退除役官兵輔導委員會榮民總醫院所屬分院人員獎勵金發給要點編列，預計發給11,210人，金額7,969,201千元。

國軍退除役官

榮民醫療

各項費用

中華民國

前 年 度 決 算 數	上 年 度 預 算 數	科 目	本 年		
			合 計	醫 療	
				門 診	住 院
21,973,118	23,506,785	用人費用	24,536,461	8,005,033	11,603,509
6,645,080	7,855,916	正式員額薪資	8,199,272	2,556,853	4,022,186
849,266	1,070,927	聘僱及兼職人員薪資	1,096,390	232,421	505,200
769,382	851,193	加(夜)班費	893,959	312,416	480,726
9,962,447	9,649,864	獎金	10,040,233	3,423,037	4,559,748
2,464,910	2,654,736	退休及卹償金	2,842,059	968,684	1,356,050
	2,175	資遣費	2,105	1,505	600
1,280,754	1,420,917	福利費	1,460,783	509,482	678,453
1,280	1,057	提繳費	1,660	635	546
17,209,922	17,749,321	服務費用	19,205,093	6,093,079	8,329,812
1,160,423	1,091,209	水電費	1,209,622	375,408	555,419
63,107	68,262	郵電費	88,315	27,574	27,759
50,145	67,613	旅運費	68,052	6,270	4,404
66,021	51,523	印刷裝訂及公告費	53,142	13,335	14,332
1,477,777	1,510,121	修理保養及保固費	1,519,140	519,414	673,860
16,256	16,595	保險費	20,014	3,685	3,400
4,907,185	5,110,148	一般服務費	5,623,708	1,445,492	1,947,467
9,446,471	9,809,495	專業服務費	10,597,657	3,699,830	5,101,585
19,030	19,494	公關慰勞費	19,494		
3,508	4,861	推展費	5,949	2,071	1,586
31,416,033	29,756,157	材料及用品費	32,031,788	16,625,064	14,031,502
51,521	46,239	使用材料費	51,900	14,099	23,941
853,372	713,370	用品消耗	763,614	113,806	167,411
30,511,141	28,996,548	商品及醫療用品	31,216,274	16,497,159	13,840,150
379,398	385,808	租金與利息	587,904	184,344	231,162
4,750	20,877	地租及水租	10,253	1,003	1,000
4,178	18,328	房租	19,021	7,089	2,261
325,153	295,448	機器租金	503,583	154,766	218,986
21,216	23,049	交通及運輸設備租金	24,622	13,953	1,565
23,286	27,101	什項設備租金	29,771	7,533	7,350

兵輔導委員會
作業基金
彙計表

114年度

單位：新臺幣千元

度		預		算			數
成		其 他 業 務 成 本	管 理 及 總 務 費 用	研 究 發 展 及 訓 練 費 用			其 他 業 務 外 用 費
其 他	合 計			研 究 發 展	訓 練	合 計	
121,715	19,730,257	84,284	1,621,799	1,374,750	1,725,371	3,100,121	
59,071	6,638,110	83,959	644,160	338,012	495,031	833,043	
	737,621	262	9,876	78,497	270,134	348,631	
4,326	797,468		43,512	27,283	25,696	52,979	
31,013	8,013,798	53	527,655	736,585	762,142	1,498,727	
17,237	2,341,971		270,116	129,124	100,848	229,972	
	2,105						
10,026	1,197,961	10	126,082	65,226	71,504	136,730	
42	1,223		398	23	16	39	
507,079	14,929,970	310,652	1,003,444	1,373,678	1,245,190	2,618,868	342,159
13,422	944,249	343	99,465	68,022	76,960	144,982	20,583
680	56,013	883	22,796	3,734	3,060	6,794	1,829
68	10,742	2,785	10,837	15,587	26,884	42,471	1,217
151	27,818	276	6,164	12,725	4,391	17,116	1,768
7,925	1,201,199	456	121,342	107,706	70,222	177,928	18,215
120	7,205	35	7,741	258	50	308	4,725
460,403	3,853,362	20,132	502,454	608,467	493,319	1,101,786	145,974
24,287	8,825,702	285,742	210,882	557,179	570,304	1,127,483	147,848
			19,494				
23	3,680		2,269				
185,208	30,841,774	4,245	57,973	714,953	335,886	1,050,839	76,957
315	38,355	19	8,953	993	1,095	2,088	2,485
177,033	458,250	2,141	48,690	98,091	93,375	191,466	63,067
7,860	30,345,169	2,085	330	615,869	241,416	857,285	11,405
12	415,518	945	46,030	73,104	8,919	82,023	43,388
	2,003	677	5,503	821	218	1,039	1,031
	9,350	155	1,000	5,430	2,056	7,486	1,030
	373,752	23	18,608	66,288	5,571	71,859	39,341
	15,518	42	7,432		25	25	1,605
12	14,895	48	12,874	565	1,049	1,614	340

**國軍退除役官
榮民醫療
各項費用**
中華民國

前 年 度 決 算 數	上 年 度 預 算 數	科 目	本 年		
			合 計	醫 療	
				門 診	住 院
815	1,005	利息	654		
4,151,427	4,263,280	折舊、折耗及攤銷	4,652,871	1,475,363	2,083,214
3,602,872	3,711,374	不動產、廠房及設備折舊	4,085,513	1,316,772	1,901,201
261,514	256,877	其他折舊性資產折舊	251,851	84,075	98,158
287,040	295,029	攤銷	315,507	74,516	83,855
39,528	35,632	稅捐與規費（強制費）	37,782	13,393	11,941
627	641	土地稅	597	29	
4,354	4,238	房屋稅	4,226	15	29
27,881	23,461	消費與行為稅	26,229	10,849	9,858
6,665	7,292	規費	6,730	2,500	2,054
73,437	74,978	會費、捐助、補助、分攤、救助（濟）與交流活動費	98,934	22,747	24,390
59,895	61,083	會費	63,227	22,336	23,044
13,370	13,850	捐助、補助與獎助	25,630	360	1,320
67	45	分擔	77	51	26
105		補貼（償）、獎勵、慰問與救助（濟）	10,000		
29,763	28,415	短絀、賠償與保險給付	32,700	7,247	25,453
29,687	28,415	各項短絀	32,700	7,247	25,453
76		賠償給付			
1,035,843	287,567	其他	365,478	4,221	9,314
1,035,843	287,567	其他費用	365,478	4,221	9,314
76,308,470	76,087,943	合 計	81,549,011	32,430,491	36,350,297

註：本年度國外旅費42,183千元、大陸地區旅費211千元、公共關係費15,056千元、員工慰勞費4,438千元。

兵輔導委員會
作業基金
彙計表

114年度

單位：新臺幣千元

度		預		算			數	
成		其 業 務 成 本	他 本 費	管 理 及 總 務 用 費	研 究 發 展 及 訓 練 費 用			其 他 業 務 外 用 費
其 他	合 計				研 究 發 展	訓 練	合 計	
				613				41
21,356	3,579,933			589,257	239,852	163,883	403,735	79,946
20,989	3,238,962			424,744	190,165	156,502	346,667	75,140
252	182,485			47,379	21,194	793	21,987	
115	158,486			117,134	28,493	6,588	35,081	4,806
149	25,483	42		6,514	75	143	218	5,525
	29			52				516
	44	10		26				4,146
147	20,854	31		4,515	60		60	769
2	4,556	1		1,921	15	143	158	94
376	47,513			3,307	6,418	19,123	25,541	22,573
376	45,756			3,307	3,218	10,123	13,341	823
	1,680				3,200	9,000	12,200	11,750
	77							10,000
	32,700							
	32,700							
	13,535			1,103	3,386	1,628	5,014	345,826
	13,535			1,103	3,386	1,628	5,014	345,826
835,895	69,616,683	400,168		3,329,427	3,786,216	3,500,143	7,286,359	916,374

國軍退除役官兵輔導委員會
榮民醫療作業基金
增購及汰舊換新管理用公務車輛明細表
 中華民國114年度

單位：新臺幣千元

項目	單位	增購部分		汰舊換新部分		合計		說明
		數量	金額	數量	金額	數量	金額	

- 註：1. 管理用車輛：本年度無增購或汰舊換新，管理用車輛計有一般公務轎車35輛，油氣雙燃料車1輛，42人座大客車1輛，21人座大客車28輛，11人座大客車1輛，8-9人座小客車20輛，6人座小客車1輛，7人座小客車1輛，8人座小客貨兩用車50輛，小客貨兩用車14輛，油電混合動力車1輛。
2. 其他車輛：本年度汰舊換新小貨車1輛後，其他車輛計有大貨車2輛，小貨車9輛，機車17輛，救護車35輛，身障車16輛，醫療巡迴車12輛。

國軍退除役官兵輔導委員會
榮民醫療作業基金
一般建築及設備計畫之分年性項目明細表
中華民國114年度

單位：新臺幣千元

科目名稱	項目名稱	期間	投資總額	分年預算數			備註
				以前年度	本年度	以後年度	
房屋及建築	臺北榮民總醫院新建醫護宿舍大樓計畫	111.04-114.03	16,100	16,100			
	臺北榮民總醫院玉里分院震災重建多房間職務宿舍工程	113.01-115.05	92,154	3,284	52,687	36,183	
	高雄榮民總醫院醫療大樓及門診大樓耐震補強	113.01-114.12	246,000	97,400	148,600		
	高雄榮民總醫院臺南分院員工職務宿舍興建計畫	113.04-114.12	21,784	8,714	13,070		
什項設備	臺北榮民總醫院新建醫護宿舍大樓計畫	111.04-114.03	107,573	57,850	49,723		

國軍退除役官兵輔導委員會

榮民醫療作業基金

立法院審議中央政府總預算案附屬單位預算所提決議及附帶決議辦理情形報告表

中華民國113年度

決議及附帶決議		辦理情形
項次	內 容	
通案決議		
(二)	<p>有鑑於我國自86年起推動醫藥分業政策，並隨後於99年推動慢性病連續處方箋釋出政策，有助於提升患者用藥便利性與安全性。根據統計，我國6家公立醫學中心（台大、成大、三總、北榮、中榮及高榮），於110年申報慢性處方箋費用總共195億元，惟處方箋釋出率僅約五成，尚有提升空間。處方釋出除可減少病患往返醫院的交通成本及掛號費，亦可透過社區藥局藥師提供的用藥指導，進一步保障患者用藥安全與衛教需求。</p> <p>處方釋出能讓病患在住家附近的健保藥局領藥，減少醫院等待時間，並利於建立藥歷檔案，使藥師得以更周全地提供用藥諮詢，強化慢性病患者健康管理與醫療支持。職是之故，爰建請衛生福利部於1個月內邀集全國6家公立醫學中心、相關主管機關及團體研議全面慢性處方箋釋出，以期帶動全國醫療體系推動醫藥分業，確保民眾就近取得高品質的用藥服務，落實保障民眾的用藥權益，並進一步優化健保資源運用，促進全民健康福祉。</p>	<p>一、各級榮院目前皆配合中央健保署政策，病人於門診開立處方箋，皆可依病人意願自行選擇在醫院或藥局領取藥品。各級榮院與社區藥局保持良好合作關係，充分尊重病人自主性選擇，以提升病人用藥便利性及藥物治療的持續性，提供病人多元的選擇。</p> <p>二、114年3月10日衛生福利部召開「公立醫學中心全面釋出慢性病處方箋研商會議」(第1次)，與會單位建議摘要如下：</p> <p>(一) 公立醫學中心第2及第3次連續處方箋釋出率已逾7成(臺北榮總約78%、臺中榮總78%及高雄榮總67%)，若第1次處方箋亦要釋出，宜就特殊品項(罕病、癌藥及特殊用藥)於社區藥局領取之相關配套措施研議並妥為宣導後，再予施行。</p> <p>(二) 全面處方箋釋出政策，不應僅限6大公立醫院，應全國各層級醫療機構一體適用。</p> <p>三、該次會議尚無定論，衛福部將持續研議，本會暨所屬醫療機構屆時全力配合衛福部政策。</p>
外交及國防委員會審查決議		
(一)	<p>113年度榮民醫療作業基金預算案預計平衡表「不動產、廠房及設備」預算編列629億4,734萬1千元，包含土地176億1,622萬6千元、土地改良物7,033萬2千元及房屋與建築273億6,341萬元等。榮民醫療作業基金所屬醫院有部分經管國有公用土地遭占用多時然迄</p>	<p>臺北榮總桃園分院、高雄榮總臺南分院及屏東榮總龍泉分院經管之被占用國有土地均已完成排占收回，目前本會所屬醫療機構無經管國有土地被占用之情形。</p>

國軍退除役官兵輔導委員會

榮民醫療作業基金

立法院審議中央政府總預算案附屬單位預算所提決議及附帶決議辦理情形報告表
中華民國113年度

項次	決議及附帶決議內容	辦理情形
	<p>仍尚未清理之情形。經查財政部111年分別於5月4日及6月14日檢送財政部國有財產署清查列管政府機關占用國有非公用土地清冊。通函請各機關儘速檢討依規定申請撥用、會同辦理管理機關變更登記或騰空返還，國軍退除役官兵輔導委員會爰函轉所屬占用機關查明處理，然據榮民醫療作業基金所提供資料，臺北榮民總醫院桃園分院、高雄榮民總醫院臺南分院及屏東榮民總醫院龍泉分院尚有部分經管國有公用土地被占用，其中高雄榮民總醫院臺南分院經管367-4、367-6及367-8等3筆土地（持分面積共841.86平方公尺）於101年7月31日即發現被占用，截至112年8月底止仍有7筆土地、面積1,259.49平方公尺尚未完成清理，國軍退除役官兵輔導委員會允宜依「各機關經管國有公用被占用不動產處理原則」等規定儘速處理。</p>	
(二)	<p>經查各級榮民醫院醫師進用情形，112年8月醫師預算總員額1,912人，其中缺額計有一級單位主管20人、留職停薪7人、商調或遴補中467人及其他41人，共計缺額535人、實際進用1,377人，空缺率為27.98%。爰請國軍退除役官兵輔導委員會督導各級榮民醫院透過多元管道，廣徵醫師，以及提升整體醫療友善職場環境，以利人才留任及提供優質醫療照護。</p>	<p>一、本會所屬各級榮院醫師人力配置符合醫療機構設置標準與醫院評鑑基準。 二、本會所屬各級榮院114年11月醫師預算總員額1,997人，實際總人數1,388人（含一級單位以上主管等6類職缺579人），公職醫師缺額30人，空缺率1.5%，各院皆符合低於4%規定。 三、各級榮院精進措施包括：延請退休醫師回任、提供留任獎金、改善醫師職場環境及提供員工宿舍等因應對策。</p>
(三)	<p>鑑於2023年9月屏東科技園區明揚國際科技股份有限公司廠房發生大火，距離最近的屏東榮民總醫院為搶救大量</p>	<p>一、考量各級榮院營運狀況、特性及財務，本會業於112年12月28日函請本會所屬醫療機構制定各院</p>

國軍退除役官兵輔導委員會

榮民醫療作業基金

立法院審議中央政府總預算案附屬單位預算所提決議及附帶決議辦理情形報告表
中華民國113年度

決 議 及 附 帶 決 議 項 次	內 容	辦 理 情 形
	<p>傷患，緊急召回150名醫護人員協助搶救。然依行政院核頒「公立醫療機構護理（助產）人員夜班費支給表」，非固定班晚班360至600元之最高上限，僅發給夜班津貼（每小時75元）。為嘉獎啟動大量傷患緊急醫療應變機制時，將醫療人員以緊急召集方式，快速返回醫院內職位進行急救之辛勞，建請國軍退除役官兵輔導委員會針對榮民總醫院體系訂定相關獎勵配合「啟動大量傷患緊急召回人員」，並適用於本次參與屏東科技園區明揚國際科技股份有限公司大火事件緊急召回人員。</p>	<p>重大緊急事件召回醫院人員獎勵金核發作業要點，摘要如下：</p> <p>(一)對於因非醫院常規業務召回之「重大緊急事件」，得由各院績效評估管理會訂定加發獎(勵)金之標準，對有功人員給予一次性獎勵，並訂定獎勵額度下限。上開獎(勵)金經費來源，總院為經營績效獎金，分院為獎勵金，追溯自112年9月1日起算。</p> <p>(二)請榮總分院訂定該要點後，函報直屬榮總審查，再由榮總連同總院要點函報本會核備。</p> <p>(三)召回人員除前開獎勵外，仍應依各機關加班費支給辦法第4條、勞動基準法第24條及公立醫療機構護理(助產)人員夜班費支給表給薪。</p> <p>二、各總院已於114年2月24日前初步審查各院作業要點(草案)並函報本會，本會於114年4月16日函發布本會所屬醫療機構因重大緊急事件召回醫院人員獎勵金發放作業，並溯及適用於參與屏東科技園區明揚國際科技股份有限公司大火事件緊急召回人員。該作業要點原則如下：</p> <p>(一)各院如遇重大緊急事件召回醫院人員，請召開績效評估管理會審議決定發放獎勵金。</p> <p>(二)因非醫院常規業務之重大緊急事件，對需緊急召回醫院之人員(公職及契約員工，不含外包人員，原排定當班人員)給予一次性獎勵，以激勵員工士氣，符合以下任一情況即屬之：</p>

國軍退除役官兵輔導委員會

榮民醫療作業基金

立法院審議中央政府總預算案附屬單位預算所提決議及附帶決議辦理情形報告表
中華民國113年度

項次	決議及附帶決議內容	辦理情形
		<p>1. 依「緊急醫療救護法施行細則」第二條定義大量傷病患之標準，指單一事故、災害發生之傷病患人數達十五人以上，或預判可能達十五人以上者。</p> <p>2. 經各級榮院緊急災害應變指揮系統指揮官判定為重大緊急事件者。</p> <p>(三) 獎勵發放作業：</p> <p>1. 各級榮院簽辦重大緊急事件，須提報獎勵金清冊並採一次性獎勵，秉持一獎不兩敘原則，同一事件獲院內、上級或其他主管機關頒給個人獎勵金則不再敘(領)獎。</p> <p>2. 獎勵金額度：由各級榮院績效評估管理會依人員專業類別、投入之辛勞程度及時間、工作表現及績效等，考量合理性及衡平性審議決定，榮民總醫院獎勵額度每人每次新臺幣一千五百元以上；榮民總醫院所屬分院獎勵額度每人每次新臺幣一千元以上。</p> <p>(四) 各級榮院一百一十二年九月一日起，有前揭說明(二)情形者，應依(三)辦理。</p> <p>三、屏東榮總參與屏東科技園區明揚國際科技股份有限公司大火事件行政人員每人每次新臺幣1,500元、醫師每人每次新臺幣3,000元，總計發放非醫師人員37萬2,000元，醫師人員9萬6,000元。</p>
(四)	113年度榮民醫療作業基金—「固定資產建設改良擴充」項下「專案計畫」預算編列2億7,537萬4千元，用於辦理	一、本會前於114年1月20日輔醫字第1140004100號函復立法院辦理情形。

國軍退除役官兵輔導委員會

榮民醫療作業基金

立法院審議中央政府總預算案附屬單位預算所提決議及附帶決議辦理情形報告表
中華民國113年度

項次	議 及 附 帶 決 議 內 容	辦 理 情 形
	<p>臺中榮民總醫院灣橋分院位於嘉義縣竹崎鄉設立公共化住宿式長照機構，擬訂「鹿滿住宿式長照機構大樓興辦計畫」申請書，獲衛生福利部於109年7月29日核定補助200床，共計3億元，計畫執行期程係自計畫核定日起至112年度止。臺中榮民總醫院灣橋分院因申請計畫書複審期間行政院公共工程委員會審議該計畫綜合規劃報告書時多次給予相關修正意見等因素，二度修正計畫以延長期程至114年12月31日，並增加計畫總經費至5億5,331萬8千元。該計畫於112年4月7日起辦理公開招標，歷經多次流標，截至112年9月底止尚未完成決標，距計畫核定日已逾3年，執行進度多有延宕，容有檢討之必要。爰要求國軍退除役官兵輔導委員會於3個月內向立法院外交及國防委員會提出書面報告。</p>	<p>二、本案工程目前辦況：</p> <p>(一)水保統包工程部分，前於114年1月23日續行後，因建築執照一樓樓板高程與原核定之水土保持計畫高程不符，已於9月16日停工，分院業於10月27日檢陳修正水保計畫書予嘉義縣政府，縣府業於11月28日核定變更水保計畫書，俟建築工程進度配合復工。</p> <p>(二)建築統包工程已於114年4月1日開工，預計116年6月30日竣工，目前工進正常。</p>
(五)	<p>經依國軍退除役官兵輔導委員會榮民醫療作業基金提供之資料，109至111年度，其所屬醫療機構之編制醫事人員（含醫師、護理人員及其他醫事人員）職缺空缺比率分別為0.46%、0.62%及1.14%，空缺情形逐年擴增。111及112年截至8月底，有部分醫院之科別缺乏醫師，其中以臺北榮民總醫院桃園、玉里、鳳林及臺東分院、臺中榮民總醫院嘉義、灣橋及埔里分院、高雄榮民總醫院臺南分院及屏東榮民總醫院等醫院，因醫師離職、位處偏鄉等因素，缺乏醫師數逾10名以上；另因缺乏醫師，致中斷門診，影響醫療服務提供甚鉅。爰請國軍退除役官兵輔導委員會積極改善醫師空缺情形及提升醫師福利，以維永續經</p>	<p>一、本會所屬各級榮院醫師人力配置符合醫療機構設置標準及醫院評鑑基準。</p> <p>二、本會所屬各級榮院114年11月公職醫師之空缺率平均為1.5%，符合行政院人事總處低於4%規定。</p> <p>三、花東三院114年1月至11月期間，醫師異動共計11員，臺北榮總支援神經內科、感染科共2員醫師，114年迄今共補充8員醫師。</p> <p>四、本會致力於留任醫護人才，提高起薪、增加留任獎金、依工作年資提敘進用級數、調升夜班費，保障提高待遇之基本條件醫事人員前往花東地區的服務意願。另本會每月控管各級榮院之空缺納</p>

國軍退除役官兵輔導委員會

榮民醫療作業基金

立法院審議中央政府總預算案附屬單位預算所提決議及附帶決議辦理情形報告表
中華民國113年度

決 議 及 附 帶 決 議	議 容	辦 理 情 形
項 次	內 容	
(六)	<p>臺灣護理師待遇亟待改善提升，未來2024年護理師人力缺口將至2萬人。鑑於臺灣創新科技、社會企業、B型企業已逐步成熟。建請國軍退除役官兵輔導委員會積極就高齡化、少子化趨勢，研擬執行自動、半自動機器人輔助既有人力、提升護理師待遇等相對應方案。</p>	<p>實補足公職醫師，以積極補足公職醫師預算員額。</p> <p>一、本會持續督導及協助各級榮院積極留任及招募護理人力、提升留任獎金及改善護理勞動職場環境等措施，透過落實三班護病比以確保醫療服務品質與病人安全，提升護理人員的工作效率與職場滿意度。</p> <p>二、精進護理人力作為如下：</p> <p>(一)增加護理人力，並調增公職護理師員額374員，公職護理師比率達50.8%。</p> <p>(二)提升薪資及福利，提供留任獎金、調升夜班費，提供員工及眷屬就醫優惠。</p> <p>(三)持續教育和職業發展，提供在職進修公假，遴選出國進修、開會與考察及訓練。</p> <p>(四)招募契約照服員，協助照顧病人日常生活，減少護理工作負荷量。</p> <p>(五)提供多元彈性自主選擇排班，以利護理人員自主選擇班表，設計全職/半職護理師、時薪護理工讀生、護理機動小組等職務，吸引不同工時需求的人留任或再次進入職場。</p> <p>(六)各榮院持續至各大專院校畢業生就業博覽會或就業輔導說明會招募新人，採每月隨到、隨考、隨進、隨用之招募政策，並與護理學校簽約實施實習表現優異者，經面試後直接聘用。</p> <p>(七)建立友善工作環境，提供護理師宿舍、設立托兒所(臺北榮總、臺</p>

國軍退除役官兵輔導委員會

榮民醫療作業基金

立法院審議中央政府總預算案附屬單位預算所提決議及附帶決議辦理情形報告表
中華民國113年度

決 議 及 附 帶 決 議	議 容	辦 理 情 形
項 次	內 容	
		<p>中榮總、高雄榮總、員山分院及臺東分院)與日照中心、院內商店及員工餐廳折扣。</p> <p>三、針對有關於自動、半自動機器人輔助既有人力部分，目前部分榮院已有下列輔助，列舉如下：</p> <p>(一) 引入智慧科技，如床邊照護系統、電子白板、護理人員智慧型手機作業及行動護理車、自動生理監測及對話機器人等，降低護理人員工作負荷、提高工作效能。</p> <p>(二) 「AI 智慧型自走車」，運用於隔離室、手術室等，協助搬運，減少人力負擔。</p> <p>(三) 「自動化病理檢體傳送系統」使檢驗前、中、後，檢體傳送、前處理、檢驗分析至檢體冰存，全程自動化流程，減少人力負擔。</p> <p>(四) 「全時重症疼痛評估系統」以 AI 分析讓醫護遠端即時動態追蹤重症病患臉部表情，判別醫療需求、減少感染風險，加快患者恢復。</p> <p>(五) 「智慧藥車」，管理住院病人藥品，可及時獲取最新病人使用藥品資訊，取代人工重覆黏貼標籤紙張，節省紙張成本並縮短作業時間，大幅提升管理效能及取藥正確性，讓藥師能專注於藥事品質，提供最安全的用藥服務。</p>
(七)	113年度榮民醫療作業基金「醫療成本」科目編列用人費用190億3,623萬3千元，其中173億1,849萬3千元係用以支付正式人員之用人費用。近年該基金所屬部分醫院有各科別醫師人數不	<p>一、本會業於114年2月27日輔醫字第1140012974號函復立法院辦理情形。</p> <p>二、屏東榮總現況檢討說明：</p> <p>(一) 該院於111年11月18日開幕，採</p>

國軍退除役官兵輔導委員會

榮民醫療作業基金

立法院審議中央政府總預算案附屬單位預算所提決議及附帶決議辦理情形報告表 中華民國113年度

項次	決議及附帶決議內容	辦理情形																																
	<p>足，致影響醫療服務量能之情事。112年截至8月底止，其中屏東榮民總醫院因醫師離職、位處偏鄉、招募醫師不易等因素，缺乏醫師數23名（詳表1）：</p> <p>表1 110年度及112年8月底止榮民醫療作業基金所屬各醫院各科別缺乏醫師人數情形表 單位：人</p> <table border="1" style="width: 100%; border-collapse: collapse;"> <thead> <tr> <th rowspan="2">醫院名稱</th> <th rowspan="2">專科分類</th> <th colspan="2">112/8</th> </tr> <tr> <th>缺乏人數</th> <th>原因</th> </tr> </thead> <tbody> <tr> <td>屏東榮總</td> <td>心臟內科、胃腸科、腎臟科、大腸直腸外科、整形外科、婦產科、兒科、加護醫學科、麻醉科、眼科、血液腫瘤科、新陳代謝科、免疫風濕科</td> <td style="text-align: center;">23</td> <td>招募不易</td> </tr> </tbody> </table> <p>資料來源：榮民醫療作業基金提供，立法院預算中心整理。</p> <p>另屏東榮民總醫院因缺乏醫師等因素，中斷門診次數如下表：</p> <p>表2 截至112年8月底止榮民醫療作業基金所屬各醫院各科別門診中斷情形表 單位：次</p> <table border="1" style="width: 100%; border-collapse: collapse;"> <thead> <tr> <th>醫院名稱</th> <th>科別</th> <th>中斷門診時間</th> <th>中斷次數</th> <th>中斷原因</th> </tr> </thead> <tbody> <tr> <td rowspan="4">屏東榮總</td> <td>過敏免疫風濕科</td> <td>110年11月-111年8月</td> <td style="text-align: center;">1</td> <td>缺乏醫師</td> </tr> <tr> <td>小兒科</td> <td>110年11月</td> <td style="text-align: center;">1</td> <td>缺乏醫師</td> </tr> <tr> <td>神經外科</td> <td>110年7月-111年8月</td> <td style="text-align: center;">1</td> <td>地區民眾對於該科需求低</td> </tr> <tr> <td>眼科</td> <td>112年5月</td> <td style="text-align: center;">1</td> <td>醫師歸建</td> </tr> </tbody> </table> <p>資料來源：榮民醫療作業基金提供，立法院預算中心整理。</p> <p>該基金所屬各醫院醫師之進用人數與預算員額多有落差，且近年部分醫院因受疫情影響、位處偏僻，或缺乏醫師等因素，造成門診中斷情形，醫療量能待研議改善，以維永續經營。爰要求國軍退除役官兵輔導委員會向立法院外交及國防委員會提出<u>書面分析報告</u>，以維護民眾就醫權益。</p>	醫院名稱	專科分類	112/8		缺乏人數	原因	屏東榮總	心臟內科、胃腸科、腎臟科、大腸直腸外科、整形外科、婦產科、兒科、加護醫學科、麻醉科、眼科、血液腫瘤科、新陳代謝科、免疫風濕科	23	招募不易	醫院名稱	科別	中斷門診時間	中斷次數	中斷原因	屏東榮總	過敏免疫風濕科	110年11月-111年8月	1	缺乏醫師	小兒科	110年11月	1	缺乏醫師	神經外科	110年7月-111年8月	1	地區民眾對於該科需求低	眼科	112年5月	1	醫師歸建	<p>逐步擴展方式推行醫療業務，114年11月醫師數為105名，護理師657人、其他醫事人員193人，均符合地區醫院設置標準及醫院評鑑規範，亦符合中度級急救責任醫院人力，醫療服務符合民眾需求，目前持續補實人力作業。</p> <p>(二)屏東榮總自111年11月18日開院以來，醫事人力與服務量能均穩健成長。</p> <p>三、精進作為：</p> <p>(一)本會所屬各級榮院每年積極招募醫師，人力配置均符合醫療機構設置標準及醫院評鑑基準。屏東榮總114年獲行政院核定全院預算新增員額265員，積極招募公職醫師，114年11月公職醫師之空缺率為3.27%，並持續遴補中，符合行政院人事總處低於4%規定。</p> <p>(二)屏東榮總持續充實醫事人力：</p> <ol style="list-style-type: none"> 1. 加強人力招募：為強化醫療專科服務，且提供更完善的多元醫療服務，持續積極招募醫師，擴增醫療量能。善用各項求才渠道，加強宣傳手法，並提供符合市場需求的待遇，簡化晉用流程，採隨到隨審，廣納人才。以準醫學中心為目標，加速相關醫療人員，如醫師、藥師、護理師等專業人才的招募與培訓，擴增人員的量與質，舒緩現有人員的臨床壓力，以提供符合期待的醫療服務。 2. 留任現有員工：訪談現有員工，了解員工確實需求及對醫
醫院名稱	專科分類			112/8																														
		缺乏人數	原因																															
屏東榮總	心臟內科、胃腸科、腎臟科、大腸直腸外科、整形外科、婦產科、兒科、加護醫學科、麻醉科、眼科、血液腫瘤科、新陳代謝科、免疫風濕科	23	招募不易																															
醫院名稱	科別	中斷門診時間	中斷次數	中斷原因																														
屏東榮總	過敏免疫風濕科	110年11月-111年8月	1	缺乏醫師																														
	小兒科	110年11月	1	缺乏醫師																														
	神經外科	110年7月-111年8月	1	地區民眾對於該科需求低																														
	眼科	112年5月	1	醫師歸建																														

國軍退除役官兵輔導委員會

榮民醫療作業基金

立法院審議中央政府總預算案附屬單位預算所提決議及附帶決議辦理情形報告表
中華民國113年度

決議及附帶決議		辦理情形
項次	內 容	
		<p>院的建言，立即改善工作環境與流程，提供符合實際工作的合理待遇，強化員工留任幸福感。</p> <p>3. 強化軍榮合作：持續強化與國軍及區域級以上醫院的聯防合作模式，並延伸至社區家醫群與基層診所，建立駐診與轉診機制，從社區層級構建完善的醫療服務網絡。目前與高雄榮總、臺中榮總、高榮臺南分院、國軍醫院及鄰近區域級以上醫療機構與診所建立聯防合作，透過專業資源共享與互補機制，提升醫療服務的可近性與品質。</p>
(八)	<p>鑑於目前花東地區之公立醫院皆未設有「聽語專業人員」，造成花東地555區聽障、語障患者的溝通障礙及吞嚥障礙之個案，無法享有與西部地區民眾同等之醫療服務品質，頗有不公。經查，國軍退除役官兵輔導委員會所屬之臺北榮民總醫院在花蓮設置有玉里榮民分院：基此，為解決多數榮民、榮眷聽力問題，並協助花東地區老化人口聽力問題，及聽障或語障者就醫之溝通障礙，建請臺北榮民總醫院於1個月內試辦設置「聽語專業人員」，盼藉此拋磚引玉，達到示範成效，裨益改善花東地區聽障或語障者之溝通障礙問題。</p>	<p>一、臺北榮民總醫院及所屬玉里分院設置以來，以服務榮民（眷）、照顧地區民眾為重要依歸，對於地區民眾醫療戮力以赴，責無旁貸。</p> <p>二、臺東聖母醫院自113年12月起支援1位語言治療師至玉里分院，固定於每個月第1、3週週四上午提供聽語專業服務，截至114年11月累計服務個案數計155人次。</p> <p>三、自115年起，上開聽語專業服務調整為全日提供，進一步提升服務量能及照顧成效。</p>